



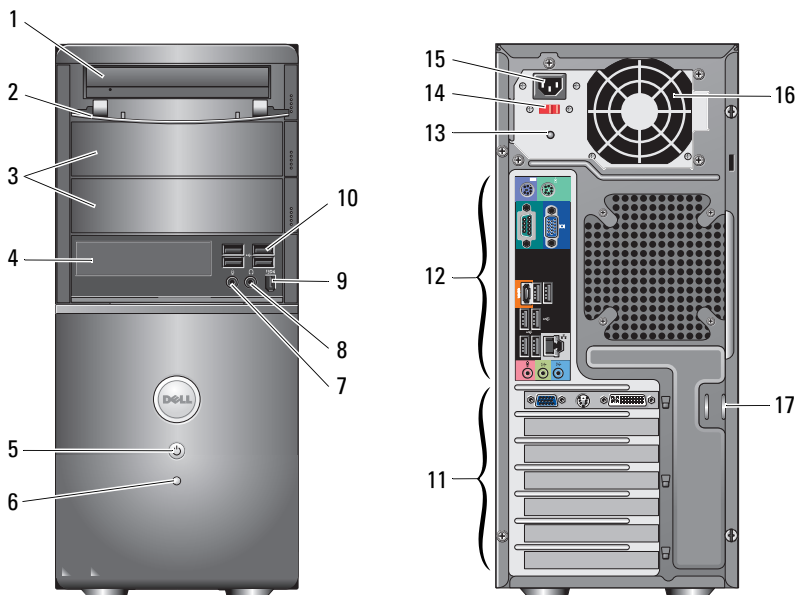
## Sobre advertências

 **ADVERTÊNCIA:** Uma ADVERTÊNCIA indica um potencial de danos à propriedade, de lesões corporais ou até de morte.

# Dell™ Vostro™ 420/220/220s

## Informações sobre configuração e recursos

### Vista frontal e traseiro Vostro 420



- |   |   |    |   |
|---|---|----|---|
| 1 | unidade óptica                                | 2  | painel frontal do compartimento de unidades (abrir) |
| 3 | compartimentos da unidade óptica opcional (2) | 4  | leitor de cartão de mídia (opcional)                |
| 5 | botão liga/desliga, luz de alimentação        | 6  | luz de atividade da unidade                         |
| 7 | conector de microfone                         | 8  | conector de fone de ouvido                          |
| 9 | conector IEEE 1394 (opcional)                 | 10 | conectores USB 2.0 (4)                              |

Janeiro de 2009

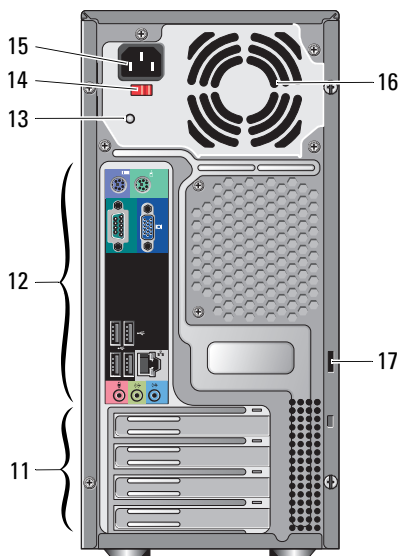
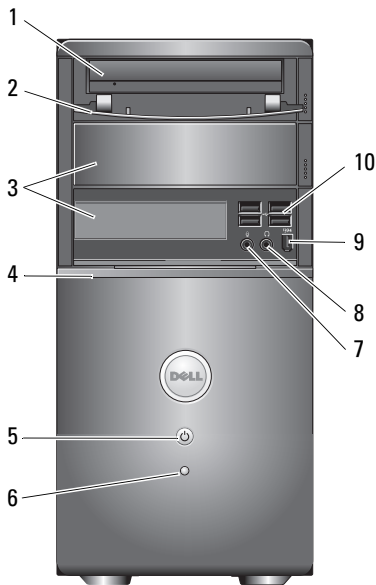


OK619HA02

Modelos: DCSCLF,  
DCSCMF, DCSCSF

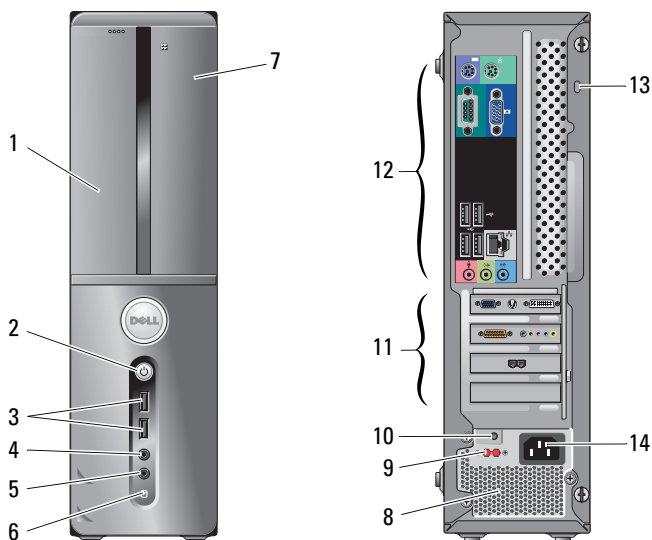
- |                                       |  |
|---------------------------------------|--|
| 11 slots de placa de expansão (7)     | 12 conectores do painel traseiro               |
| 13 luz da fonte de alimentação        | 14 chave seletora de tensão                    |
| 15 conector do cabo de alimentação    | 16 saída de ventilação da fonte de alimentação |
| 17 cabo de segurança/anéis de cadeado |  |

## Vista frontal e traseira do Vostro 220



- |  |   |
|--|---|
| 1 unidade óptica                           | 2 painel frontal do compartimento de unidades (abrir) |
| 3 compartimento de unidade óptica opcional | 4 leitor de cartão de mídia (opcional)                |
| 5 botão liga/desliga, luz de alimentação   | 6 luz de atividade da unidade                         |
| 7 conector de microfone                    | 8 conector de fone de ouvido                          |
| 9 conector IEEE 1394 (opcional)            | 10 conectores USB 2.0 (4)                             |
| 11 slots de placa de expansão (8)          | 12 conectores do painel traseiro                      |
| 13 luz da fonte de alimentação             | 14 chave seletora de tensão                           |
| 15 conector do cabo de alimentação         | 16 saída de ventilação da fonte de alimentação        |
| 17 cabo de segurança/anéis de cadeado      |   |

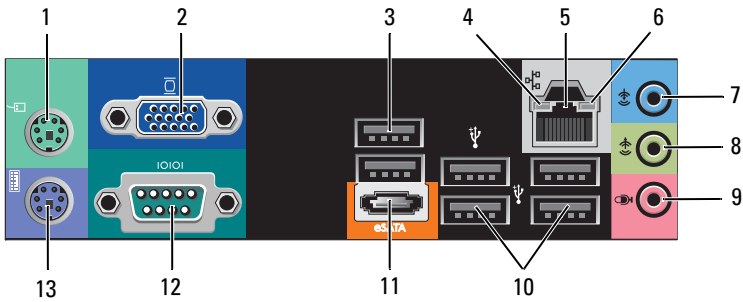
## Vista frontal e traseira do Vostro 220s



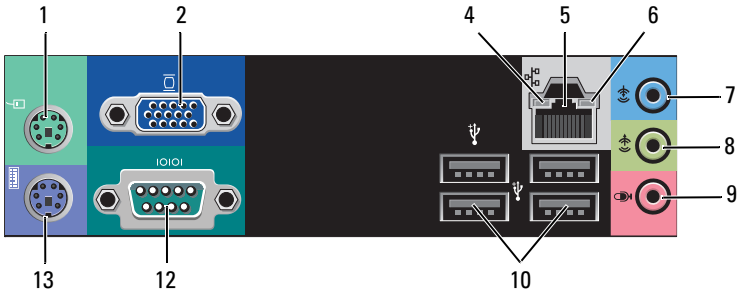
- |    |                                      |    |   |
|----|--------------------------------------|----|---|
| 1  | unidade óptica                       | 2  | botão liga/desliga, luz de alimentação        |
| 3  | conectores USB 2.0 (2)               | 4  | conector de fone de ouvido                    |
| 5  | conector de microfone                | 6  | luz de atividade da unidade                   |
| 7  | leitor de cartão de mídia (opcional) | 8  | saídas de ventilação de fontes de alimentação |
| 9  | chave seletora de tensão             | 10 | luz da fonte de alimentação                   |
| 11 | slots de placa de expansão (4)       | 12 | conectores do painel traseiro                 |
| 13 | cabo de segurança/anéis de cadeado   | 14 | conector de energia                           |

## Conectores do painel traseiro

### Vostro 420



### Vostro 220/220s



- 1 conector de mouse PS/2
- 3 conectores USB 2.0 (2)
- 5 conector do adaptador de rede
- 7 conector de entrada de linha
- 8 conector de saída de linha
- 9 conector de microfone
- 11 conector eSATA
- 13 conector de teclado PS/2

- 2 conector VGA
- 4 luz de integridade da conexão
- 6 luz de atividade da rede
- 10 conectores USB 2.0 (4)
- 12 conector serial (9 pinos)

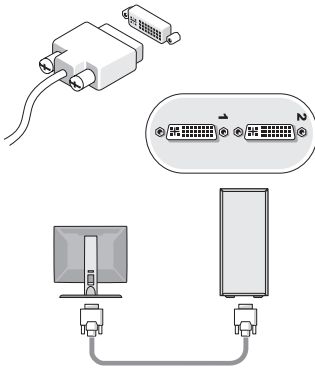
## Configuração rápida

**⚠️ ADVERTÊNCIA:** Antes de começar qualquer procedimento descrito nesta seção, leia as informações de segurança fornecidas com o computador. Para obter informações adicionais sobre as melhores práticas, consulte [www.dell.com/regulatory\\_compliance](http://www.dell.com/regulatory_compliance).

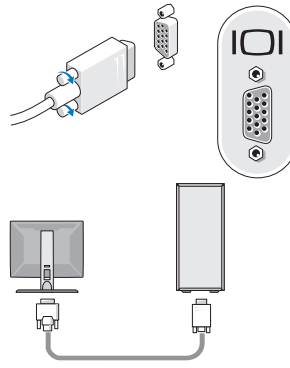
**🔧 NOTA:** Alguns dispositivos podem não estar incluídos se você não tiver feito o pedido deles.

1 Conecte o monitor utilizando um dos cabos a seguir:

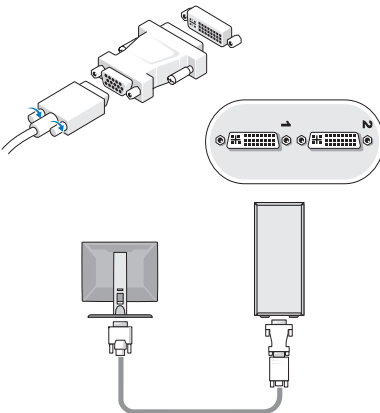
a Cabo DVI branco



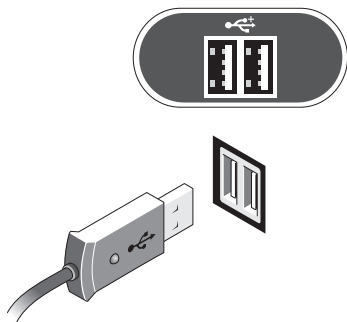
b Cabo VGA azul



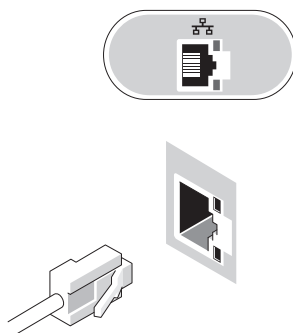
c Cabo VGA a um adaptador DVI



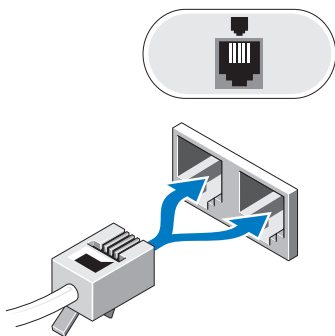
**2** Conecte um dispositivo USB, como um teclado ou mouse.



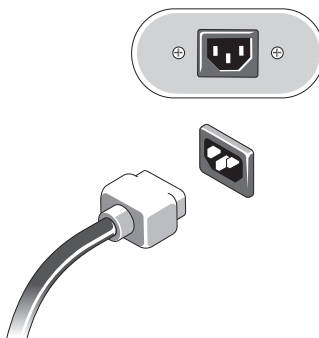
**3** Conecte o cabo de rede.



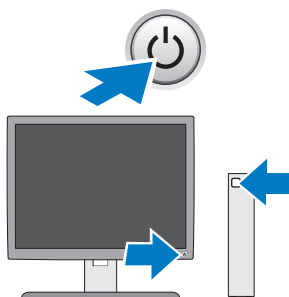
**4** Conecte o modem.



**5** Conecte o(s) cabo(s) de alimentação.



**6** Pressione os botões liga/desliga do monitor e do computador.



## Especificações



**NOTA:** as especificações a seguir são apenas as exigidas por lei, a serem fornecidas com o computador. Para obter uma listagem completa e atual das especificações para o seu computador, acesse [support.dell.com](http://support.dell.com) (em inglês).

---

### Vídeo

---

Tipo:

Integrado

Intel® GMA X4500HD

Discreto

suporta telas duplas independentes

**NOTA:** suporte para a opção de gráficos discretos por meio do slot da placa de vídeo PCIe x16.

**NOTA:** suporta a reprodução de Blu-Ray™ 1.1 e DVMT (Dynamic Video Memory Technology).

---

### Unidades

---

Acessíveis externamente:

Unidades de disco óptico de 5,25 polegadas

Vostro 420: três

Vostro 220: dois

Vostro 220s: um

leitor de cartão de mídia (opcional)

Vostro 420/220/220s: one

Acessíveis internamente:

Compartimentos de unidade SATA de 3,5 polegadas

Vostro 420: até quatro

Vostro 220/220s: até duas

**NOTA:** Os compartimentos de unidades internos e externos acomodam dispositivos padrão de compartimentos de 5,25 e 3,5 polegadas, incluindo dispositivos HDD e de compartimentos curtos

Dispositivos disponíveis

Discos rígidos SATA 3,5 polegadas (80 GB a 1 TB opcional)  
SATA DVD, SATA CD regravável/DVD Combo,

SATA DVD +/- regravável, SATA BD Combo (DVD regravável+ BD ROM), e SATA Blu-ray regravável

Um leitor de cartão de mídia USB de 3,5 polegadas com Bluetooth® opcional

unidade de disquete USB externa

---

**Controles e luzes**

---

Vista frontal do computador:

|                             |  |
|-----------------------------|--|
| Botão liga/desliga          | botão de ação  |
| Luz de alimentação          | luz azul — piscando: indica o modo de espera; contínua: indica o estado de 'ligado'<br>luz âmbar — piscando indica um problema de energia percebido pela unidade de fonte de alimentação. A luz âmbar contínua, quando o computador não inicializa, indica que a placa de sistema não pôde começar a inicialização.<br>desligado — sistema hibernando, com software desligado ou desligado mecanicamente |
| Luz de atividade da unidade | luz azul — uma luz azul piscante indica que o computador está lendo ou gravando dados no disco rígido SATA ou na unidade de CD/DVD.  |

Parte traseira do computador:

|   |  |
|---|--|
| Luz de integridade de link (no adaptador de rede integrado) | luz verde — Boa conexão entre a rede e o computador.<br>apagada — Indica que o computador não está detectando nenhuma conexão física com a rede. |
| Luz de atividade de rede (no adaptador de rede integrado)   | luz amarela piscando   |

---

**Alimentação**

---

Fonte de alimentação de CD:

|  |   |
|--|---|
| Tensão (consulte as informações sobre segurança fornecidas com o computador para obter informações importantes sobre a configuração de tensão) | Vostro 420: 115/230 VCA, 50/60 Hz, 8A/4A<br>Vostro 220: 115/230 VCA, 50/60 Hz, 7A/4A<br>Vostro 220s: 115/230 VCA, 50/60 Hz, 6A/3A |
| Bateria de célula tipo moeda   | célula de lítio tipo moeda CR2032 de 3 V  |

---

**Características físicas**

---

|        |   |
|--------|---|
| Altura | Vostro 420: 41,4 cm<br>Vostro 220: 35,44 cm<br>Vostro 220s: 35,4 cm |
|--------|---|



---

**Características físicas (continuação)**

---

|              |  |
|--------------|--|
| Largura      | Vostro 420: 18,3 cm<br>Vostro 220: 16,94 cm<br>Vostro 220s: 10 cm                            |
| Profundidade | Vostro 420: 48,2 cm<br>Vostro 220: 42,67 cm<br>Vostro 220s: 41,5 cm                          |
| Peso         | Vostro 420: 11 kg a 13,8 kg<br>Vostro 220: 9,8 kg a 10,5 kg<br>Vostro 220s: 7,98 kg a 8,9 kg |

---

**Requisitos ambientais**

---

Temperatura:

Operacional 10 °C a 35 °C

Armazenamento -40° a 65 °C

Umidade relativa 20% a 80% (sem condensação)

Altitude:

Operacional -15,2 a 3.048 m

Armazenamento -15,2 a 10.668 m

Nível de poluente aerotransportado G2 ou inferior, conforme definido pela norma ISA-S71.04-1985

---

---

**As informações deste documento estão sujeitas a alteração sem aviso prévio.  
© 2008–2009 Dell Inc. Todos os direitos reservados. Impresso na Irlanda.**

É terminantemente proibida qualquer forma de reprodução deste produto sem a permissão por escrito da Dell Inc.

As marcas comerciais usadas neste texto: *Dell*, o logotipo da *DELL* e *Vostro* são marcas comerciais da Dell Inc.; *Intel* é uma marca comercial registrada da Intel Corporation nos EUA e em outros países; *Bluetooth* é uma marca comercial registrada de propriedade da Bluetooth SIG, Inc. e é utilizada pela Dell sob licença; *Blu-ray Disc* é uma marca comercial da Blu-ray Disc Association.

Os demais nomes e marcas comerciais podem ser usados neste documento como referência às entidades detentoras de tais marcas e nomes ou aos seus produtos. A Dell Inc. declara que não tem interesse de propriedade quanto a nomes e marcas comerciais de terceiros.