

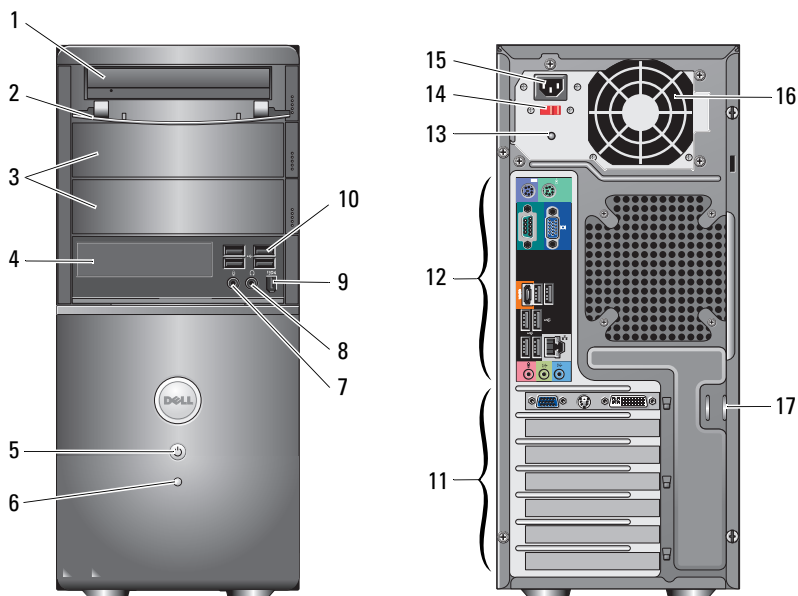


## A VIGYÁZAT! jelzésekkel kapcsolatban

**!** FIGYELEM! A "FIGYELEM" jelzések esetleges tárgyi és személyi sérülésekre, illetve életveszélyre hívják fel a figyelmet.

## Dell™ Vostro™ 420/220/220s Üzembe helyezés és funkcióinformációk

### Vostro 420 elől- és hátulnézet



- |   |  |    |                                       |
|---|--|----|---------------------------------------|
| 1 | Optikai meghajtó                               | 2  | meghajtórekesz elülső panele (nyitva) |
| 3 | opcionális optikai meghajtók beépítőhelyei (2) | 4  | kártyaolvasó (külön vásárolható)      |
| 5 | bekapcsológomb, bekapcsolt állapotjelző        | 6  | meghajtó működésjelző fénye           |
| 7 | a mikrofon csatlakozóaljzata                   | 8  | a fehallgató csatlakozóaljzata        |
| 9 | IEEE 1394-csatlakozó (opcionális)              | 10 | USB 2.0 csatlakozók (4)               |

2009. január

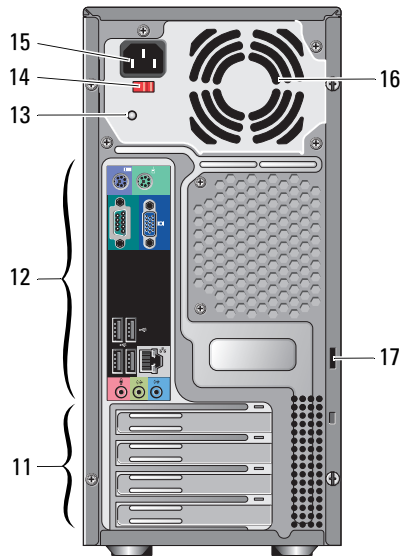
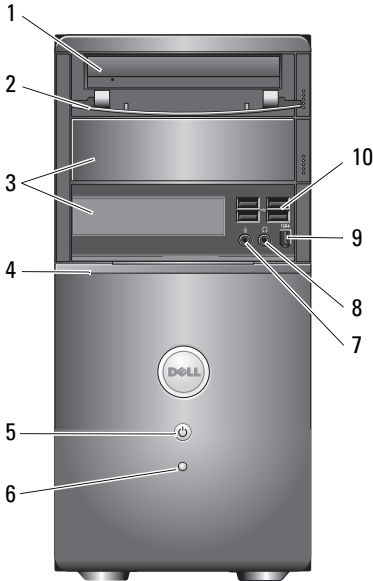


0N169HA02

Modellek: DCSCLF,  
DCSCMF, DCSCSF

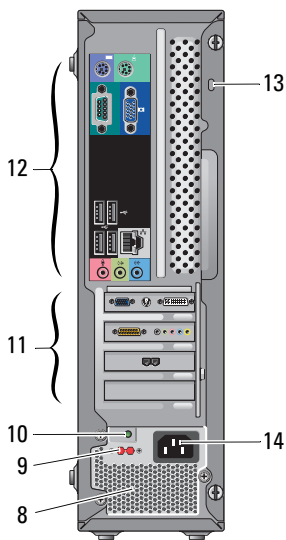
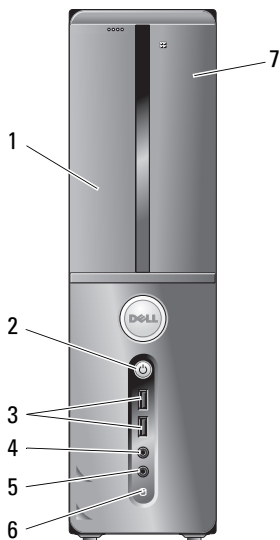
- |    |                              |    |                          |
|----|------------------------------|----|--------------------------|
| 11 | bővítőkártya nyílások (7)    | 12 | hátlapi csatlakozók      |
| 13 | tápegység jelzőfénye         | 14 | feszültségváltó kapcsoló |
| 15 | tápkábel-csatlakozó          | 16 | tápegység ventilátora    |
| 17 | biztonsági kábel/lakatgyűrűk |    |                          |

## Vostro 220 elől- és hátulnézet



- |    |  |    |                                       |
|----|--|----|---------------------------------------|
| 1  | Optikai meghajtó                         | 2  | meghajtórekesz elülső panele (nyitva) |
| 3  | opcionális optikai-meghajtó beépítőhelye | 4  | kártyaolvasó (külön vásárolható)      |
| 5  | bekapcsológomb, bekapcsolt állapotjelző  | 6  | meghajtó működésjelző fénye           |
| 7  | a mikrofon csatlakozóaljzata             | 8  | a fejhallgató csatlakozóaljzata       |
| 9  | IEEE 1394-csatlakozó (opcionális)        | 10 | USB 2.0 csatlakozók (4)               |
| 11 | bővítőkártya nyílások (8)                | 12 | hátlapi csatlakozók                   |
| 13 | tápegység jelzőfénye                     | 14 | feszültségváltó kapcsoló              |
| 15 | tápkábel-csatlakozó                      | 16 | tápegység ventilátora                 |
| 17 | biztonsági kábel/lakatgyűrűk             |    |                                       |

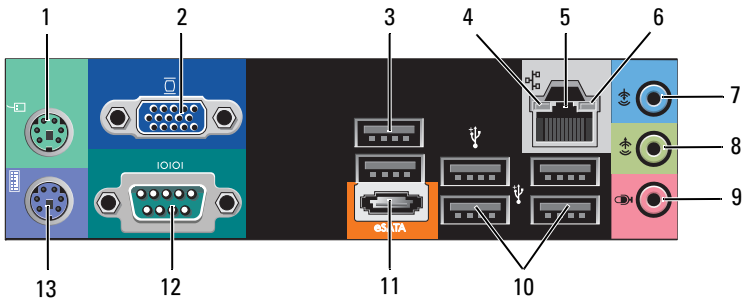
## Vostro 220 elől- és hátulnézet



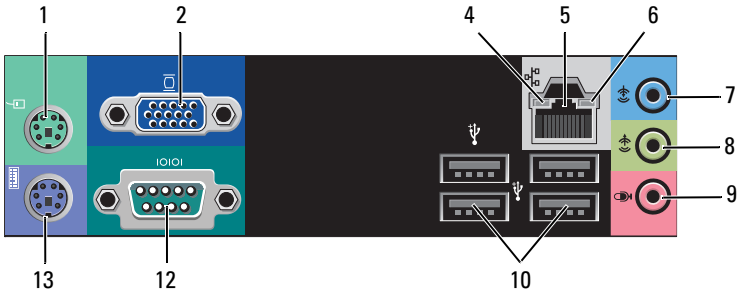
- |    |                                  |    |   |
|----|----------------------------------|----|---|
| 1  | Optikai meghajtó                 | 2  | bekapcsológomb, bekapcsolt állapotjelző |
| 3  | USB 2.0 csatlakozók (2)          | 4  | a fejhallgató csatlakozójzata           |
| 5  | a mikrofon csatlakozójzata       | 6  | meghajtó működésjelző fénye             |
| 7  | kártyaolvasó (külön vásárolható) | 8  | tápegység szellőzőnyílásai              |
| 9  | feszültségváltó kapcsoló         | 10 | tápegység jelzőfénye                    |
| 11 | bővítőkártya nyílások (4)        | 12 | hátlapi csatlakozók                     |
| 13 | biztonsági kábel/lakatgyűrűk     | 14 | elektromos hálózati csatlakozójzat      |

# Hátlapon elhelyezett csatlakozók

## Vostro 420



## Vostro 220, 220s:



- 1 PS/2 egér csatlakozó
- 3 USB 2.0 csatlakozók (2)
- 5 hálózati adapter csatlakozója
- 7 vonalbemenet csatlakozója
- 9 a mikrofon csatlakozóaljzata
- 11 eSATA-csatlakozó
- 13 PS/2 billentyűzet csatlakozó

- 2 VGA-csatlakozó
- 4 kapcsolat integritását jelző fény
- 6 hálózat üzemjelzője
- 8 vonalkimenet csatlakozója
- 10 USB 2.0 csatlakozók (4)
- 12 soros csatlakozó (9-tt's)

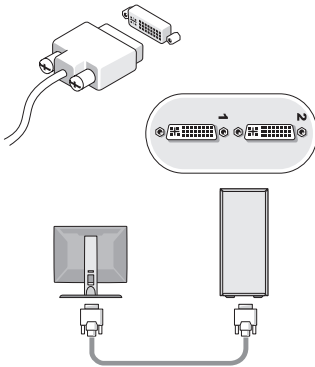
## Gyors üzembe helyezés

**⚠ FIGYELEM!** Az ebben a részben ismertetett műveletek elvégzése előtt olvassa el a számítógéphez kapott biztonsági utasításokat. További gyakorlati tanácsokat a [www.dell.com/regulatory\\_compliance](http://www.dell.com/regulatory_compliance) webhelyen talál.

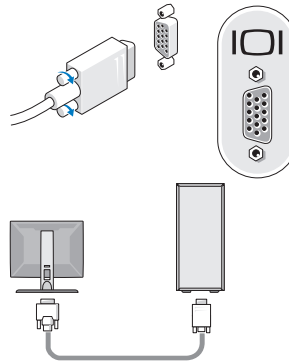
**📌 MEGJEGYZÉS:** Egyes eszközök nem találhatóak a csomagban, ha nem rendelte meg őket.

1 A monitort a következő kábelek valamelyikével csatlakoztassa.

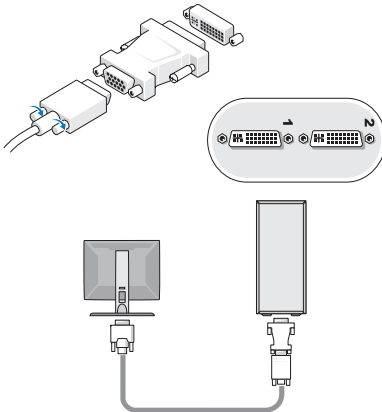
a A fehér DVI kábel



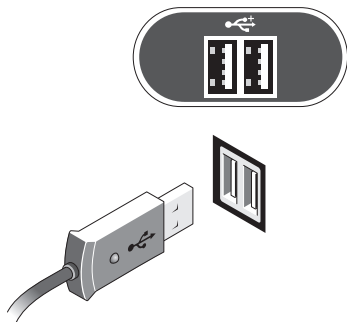
b A kék VGA kábel



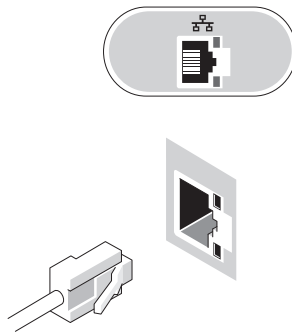
c A VGA kábel a DVI adapterhez



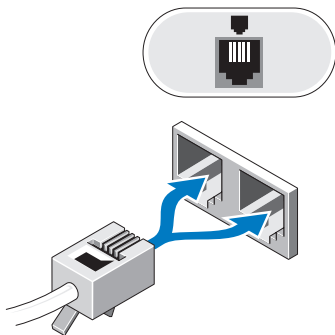
**2** Csatlakoztassa az USB-eszközöket, például a billentyűzetet vagy az egeret.



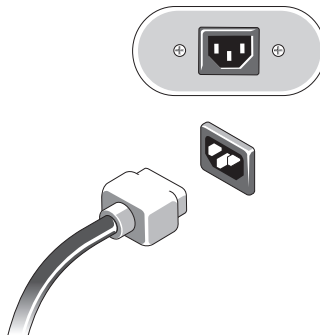
**3** Csatlakoztassa a hálózati kábelt.



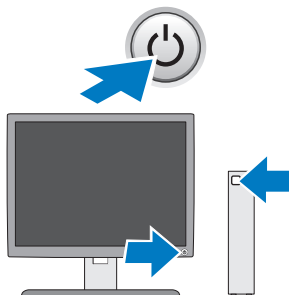
**4** Csatlakoztassa a modemet.



**5** Csatlakoztassa a tápkábeleket.



**6** Nyomja meg a monitor és a számítógép bekapcsológombját.



## Műszaki adatok



**MEGJEGYZÉS:** A következő műszaki adatok csupán a törvény értelmében a számítógéphez kötelezően mellékelte adatok. A számítógéphez tartozó műszaki adatok teljes és naprakész listájához keresse fel a **support.dell.com** webcímet.

---

### Videokártya

---

Típus:

Integrált Intel® GMA X4500HD  
Diszkrét kettő, független megjelenítőt támogat

**MEGJEGYZÉS:** Támogatás a diszkrét grafikai lehetőséghez PCIe x16 videokártya-foglalat révén.

**MEGJEGYZÉS:** Támogatja a Blu-Ray 1.1 lejátszást és a Dynamic Video Memory Technology (DVMT) technológiát.

---

### Meghajtók

---

Kívülről elérhető:

három 5,25-hüvelykes optikai lemezmeghajtó Vostro 420 — három  
Vostro 220 — kettő  
Vostro 220s — egy  
kártyaolvasó (külön vásárolható) Vostro 420/220/220s — egy

Belülről elérhető:

3,5" hüvelykes SATA meghajtó-beépítőhelyek Vostro 420 — egytől négyig  
Vostro 220/220s — akár kettő

**MEGJEGYZÉS:** A belső és külső meghajtórekeszek a szabványos 5,25-hüvelykes és 3,5-hüvelykes eszközökre vannak méretezve, beleértve a merevlemez meghajtókat és a rövid meghajtórekesz-eszközöket.

Rendelkezésre álló eszközök 3,5-hüvelykes SATA merevlemez (80 GB-tól 1 TB-ig, külön vásárolható)  
SATA DVD, SATA CD-RW/DVD Combo,  
SATA DVD+/-RW, SATA BD kombó (DVD RW+ BD ROM), és SATA Blu-ray R/W  
3.5 hüvelykes USB kártyaolvasó opcionális Bluetooth®-szal  
külső USB hajlékonylemez meghajtó

---

## Vezérlőszervek és visszajelzők

---

### A számítógép előlnézete

Tápfeszültség gomb	nyomógomb
Tápellátás-visszajelző	kék fény — Alvó üzemmódban kéken villog; a folyamatos kék fény folyamatos áramellátást jelent. borostyánsárga fény — A villogó borostyánsárga fény táppal kapcsolatos problémát jelez, amelyet a tápegység érzékel. A borostyánsárga fény akkor ég folyamatosan, ha a rendszer nem tud elindulni, mert az alaplap nem tud inicializálódni. kikapcsolva — A rendszer hibernált állapotban, meleg leállításban van, vagy mechanikailag ki van kapcsolva
Meghajtó üzemjelzője	kék fény: villogó kék fény jelzi, hogy a számítógép adatokat olvas a SATA merevlemezről vagy CD-/DVD-lemezről, vagy adatokat ír oda.

### A számítógép hátulnézete:

A kapcsolat integritását jelző fény (az integrált hálózati adapteren)	zöld jelzőfény — A hálózat és a számítógép közti kapcsolat megfelelő. Kikapcsolva (nincs fény) — A számítógép nem észlel fizikai kapcsolatot a hálózattal.
A hálózati aktivitás jelzőfénye (az integrált hálózati adapteren)	sárga villogó fény

---

## Áramellátás

---

### Egyenáramú tápegység:

Feszültség (lásd a számítógéppel kapott biztonsági útmutatásokat a fontos feszültségi beállításokért)	Vostro 420: 115/230 VAC, 50/60 Hz, 8 A/4 A Vostro 220: 115/230 VAC, 50/60 Hz, 7 A/4 A Vostro 220s: 115/230 VAC, 50/60 Hz, 6 A/3 A
Gombelem	3 V-os CR2032 lítium gombelem

---

## Fizikai jellemzők

---

Magasság	Vostro 420 — 41,4 cm (16,3 hüvelyk) Vostro 220 — 35,44 cm (13,95 hüvelyk) Vostro 220s — 35,4 cm (13,9 hüvelyk)
----------	--



---

**Fizikai jellemzők (continued)**

---

Szélesség	Vostro 420 — 18,3 cm (7,20 hüvelyk)
	Vostro 220 — 16,94 cm (6,67 hüvelyk)
	Vostro 220s — 10 cm (3,9 hüvelyk)
Mélység	Vostro 420 — 48,2 cm (19,0 hüvelyk)
	Vostro 220 — 42,67 cm (16,8 hüvelyk)
	Vostro 220s — 41,5 cm (16,3 hüvelyk)
Súly	Vostro 420 — 11 kg – 13,8 kg (24 font – 30,4 font)
	Vostro 220 — 9,8 kg – 10,5 kg (22 font – 23,1 font)
	Vostro 220s — 7,98 kg – 8,9 kg (17,6 font – 20 font)

---

**Környezeti**

---

## Hőmérséklet:

Működési 10–35 °C

Tárolási –40–65 °C

Relatív páratartalom 20% és 80% között (nem lecsapódó)

## Magasság:

Működési –15,2 és 3048 m között (–50 to 10 000 láb között)

Tárolási –15,2 és 10 668 m között (–50 és 35 000 láb között)

Légkörszennyezési szint legfeljebb G2-es osztályú az ISA-S71.04-1985 jeltű szabvány szerint

---

---

**A dokumentumban közölt információ külön értesítés nélkül is megváltozhat.  
© 2008-2009 Dell Inc. Minden jog fenntartva. Írországban nyomtatva**

A Dell Inc. előzetes írásos engedélye nélkül szigorúan tilos a dokumentumokat bármilyen módon sokszorosítani.

A szövegben használt védjegyek: *Dell*, a *DELL* embléma és a *Vostro* a Dell Inc. védjegyei; az *Intel* az Intel Corporation bejegyzett védjegye az Egyesült Államokban és más országokban; a *Bluetooth* a Bluetooth SIG Inc. bejegyzett márkavédjegye, és a Dell licencszerződés alapján használja; a *Blu-ray lemez* a Blu-ray Disc Association védjegye.

A dokumentumban más védjegyek és kereskedelmi megnevezések is szerepelhetnek, hivatkozásként a termékmárkák és megnevezések tulajdonosaira. A Dell Inc. a sajátja kivételével lemond minden védjegyekkel vagy bejegyzett védjegyekkel kapcsolatos tulajdonosi jogról.