



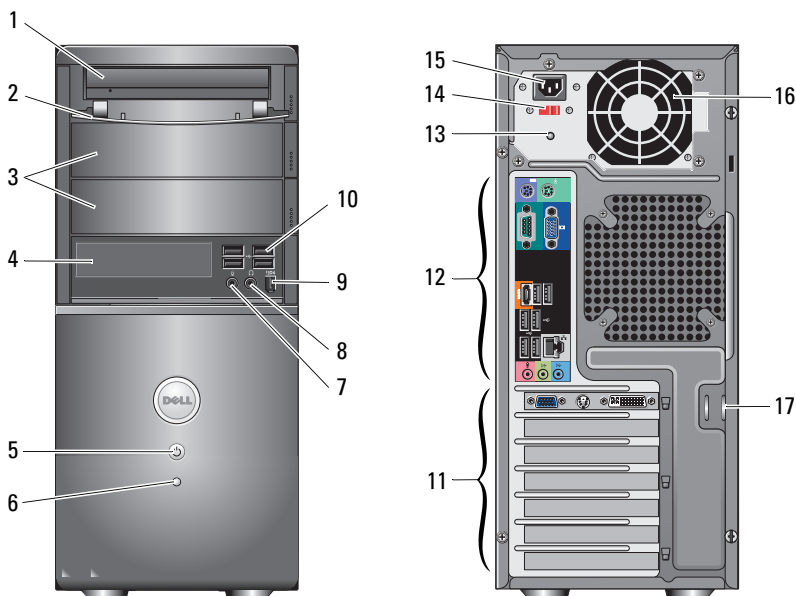
## À propos des avertissements

 **AVERTISSEMENT** : un **AVERTISSEMENT** vous indique un risque d'endommagement du matériel, de blessure corporelle ou de mort.

# Dell™ Vostro™ 420/220/220s

## Informations sur l'installation et les fonctionnalités

### Vue avant et arrière du Vostro 420



- |   |                                              |    |                                           |
|---|----------------------------------------------|----|-------------------------------------------|
| 1 | lecteur optique                              | 2  | panneau avant (ouvert) de baie de lecteur |
| 3 | 2 baies de lecteur optique en option         | 4  | lecteur de cartes multimédia (en option)  |
| 5 | bouton d'alimentation, voyant d'alimentation | 6  | voyant d'activité du lecteur              |
| 7 | connecteur de microphone                     | 8  | connecteur de casque                      |
| 9 | connecteur IEEE 1394 (en option)             | 10 | 4 connecteurs USB 2.0                     |

Janvier 2009

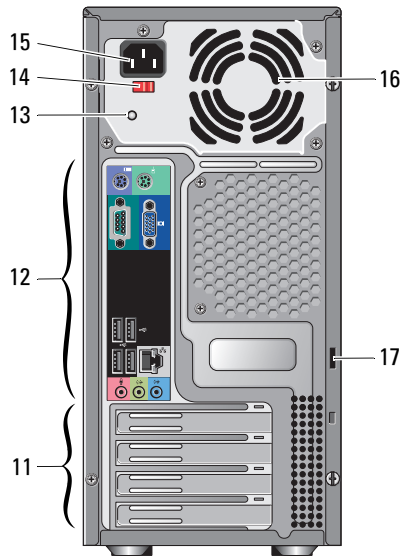
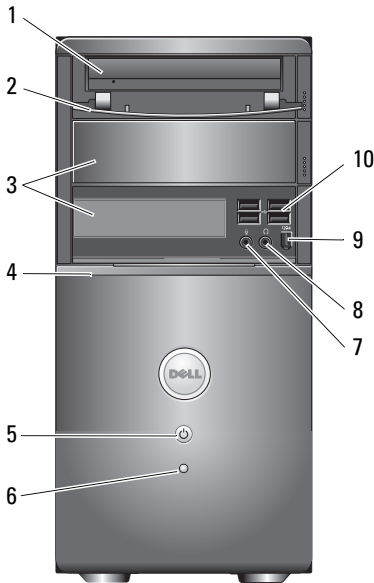


0H578HA02

Modèles : DCSCLE,  
DCSCMF, DCSCSF

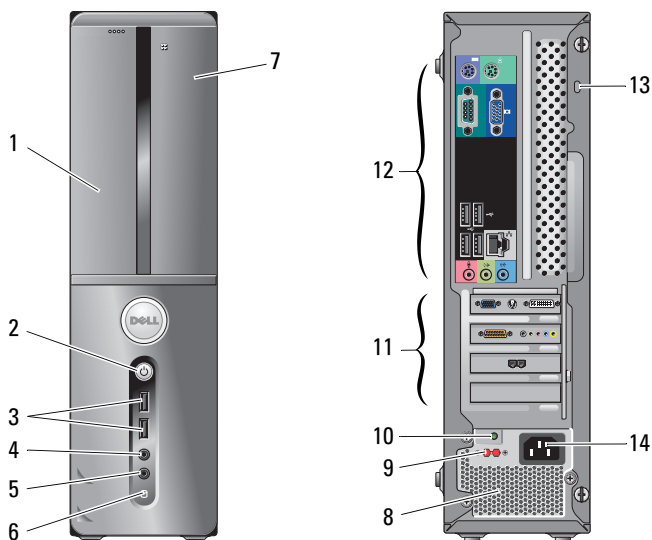
- |    |                                        |    |                                |
|----|----------------------------------------|----|--------------------------------|
| 11 | 7 emplacements pour cartes d'extension | 12 | connecteurs du panneau arrière |
| 13 | voyant d'alimentation                  | 14 | sélecteur de tension           |
| 15 | connecteur du cordon d'alimentation    | 16 | ventilateur de l'alimentation  |
| 17 | anneaux de câble de sécurité / cadenas |    |                                |

## Vue avant et arrière du modèle Vostro 220



- |    |                                              |    |                                           |
|----|----------------------------------------------|----|-------------------------------------------|
| 1  | lecteur optique                              | 2  | panneau avant (ouvert) de baie de lecteur |
| 3  | baie du lecteur optique en option            | 4  | lecteur de cartes multimédia (en option)  |
| 5  | bouton d'alimentation, voyant d'alimentation | 6  | voyant d'activité du lecteur              |
| 7  | connecteur de microphone                     | 8  | connecteur de casque                      |
| 9  | connecteur IEEE 1394 (en option)             | 10 | 4 connecteurs USB 2.0                     |
| 11 | 8 emplacements pour cartes d'extension       | 12 | connecteurs du panneau arrière            |
| 13 | voyant d'alimentation                        | 14 | sélecteur de tension                      |
| 15 | connecteur du cordon d'alimentation          | 16 | ventilateur de l'alimentation             |
| 17 | anneaux de câble de sécurité / cadenas       |    |                                           |

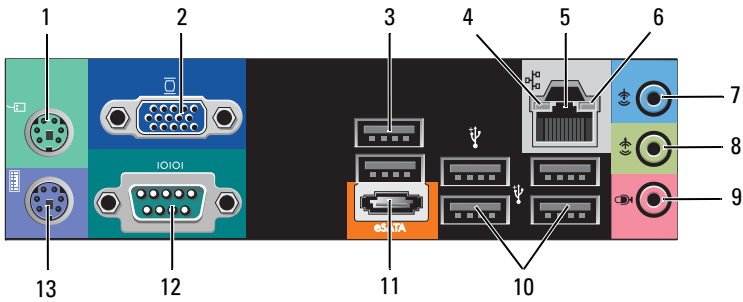
## Vue avant et arrière du modèle Vostro 220s



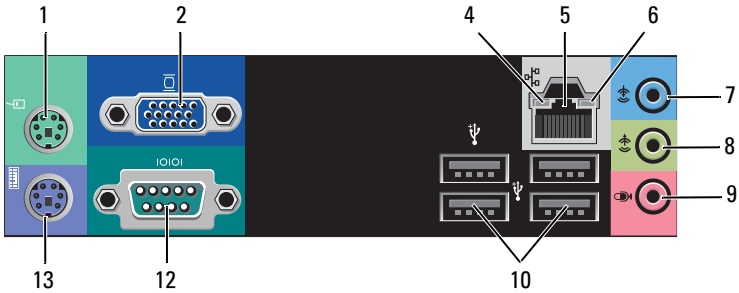
- |    |                                          |    |                                              |
|----|------------------------------------------|----|----------------------------------------------|
| 1  | lecteur optique                          | 2  | bouton d'alimentation, voyant d'alimentation |
| 3  | 2 connecteurs USB 2.0                    | 4  | connecteur de casque                         |
| 5  | connecteur de microphone                 | 6  | voyant d'activité du lecteur                 |
| 7  | lecteur de cartes multimédia (en option) | 8  | ventilateurs de l'alimentation               |
| 9  | sélecteur de tension                     | 10 | voyant d'alimentation                        |
| 11 | 4 emplacements pour cartes d'extension   | 12 | connecteurs du panneau arrière               |
| 13 | anneaux de câble de sécurité / cadenas   | 14 | connecteur d'alimentation                    |

## connecteurs du panneau arrière

### Vostro 420



### Vostro 220/220s



- 1 connecteur de souris PS/2
- 2 connecteur VGA
- 3 2 connecteurs USB 2.0
- 4 voyant d'intégrité de la liaison
- 5 connecteur de carte réseau
- 6 voyant d'activité réseau
- 7 connecteur de ligne d'entrée
- 8 connecteur de ligne de sortie
- 9 connecteur de microphone
- 10 4 connecteurs USB 2.0
- 11 connecteur eSATA
- 12 connecteur série (9 broches)
- 13 connecteur de clavier PS/2

- 1 connecteur de souris PS/2
- 2 connecteur VGA
- 3 2 connecteurs USB 2.0
- 4 voyant d'intégrité de la liaison
- 5 connecteur de carte réseau
- 6 voyant d'activité réseau
- 7 connecteur de ligne d'entrée
- 8 connecteur de ligne de sortie
- 9 connecteur de microphone
- 10 4 connecteurs USB 2.0
- 11 connecteur eSATA
- 12 connecteur série (9 broches)
- 13 connecteur de clavier PS/2

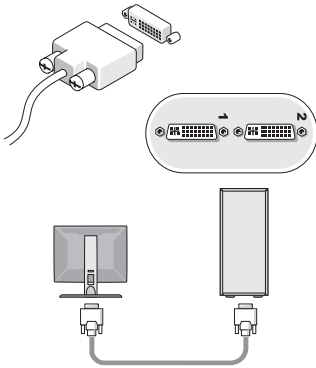
## Configuration rapide

**⚠ AVERTISSEMENT :** Avant de commencer toute procédure de cette section, lisez les informations concernant la sécurité fournies avec votre ordinateur. Pour plus d'informations sur les meilleures pratiques, voir le site [www.dell.com/regulatory\\_compliance](http://www.dell.com/regulatory_compliance).

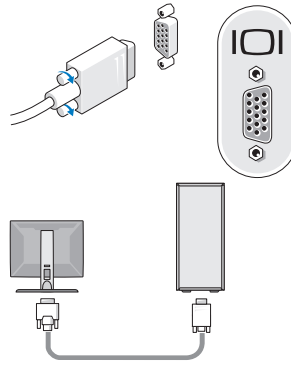
**✎ REMARQUE :** Il se peut que certains périphériques ne soient pas inclus si vous ne les avez pas commandés.

1 Branchez le moniteur via l'un des câbles suivants :

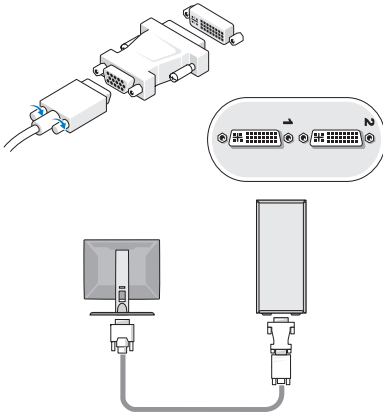
a Le câble blanc DVI



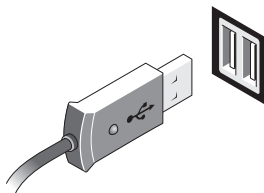
b Le câble bleu VGA



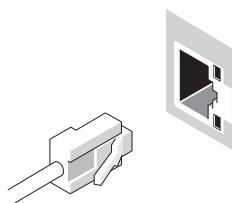
c Le câble VGA sur un adaptateur DVI



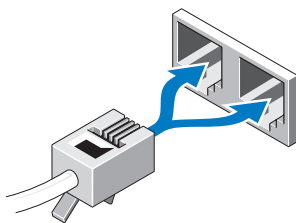
**2** Branchez un périphérique USB, tel qu'un clavier ou une souris.



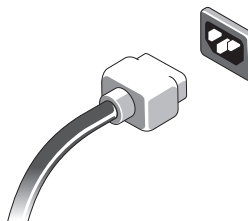
**3** Branchez le câble de réseau.



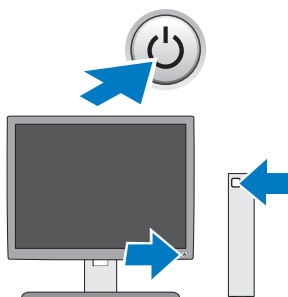
**4** Branchez le modem.



**5** Branchez le(s) câble(s) d'alimentation.



**6** Appuyez sur les boutons d'alimentation du moniteur et de l'ordinateur.



## Caractéristiques



**REMARQUE :** Les caractéristiques suivantes de l'ordinateur se limitent à celles qu'impose la législation. Pour obtenir la liste complète des caractéristiques actuelles de votre ordinateur, consultez le site [support.dell.com](http://support.dell.com).

---

### Vidéo

---

Type :

Intégrée	Intel® GMA X4500HD
Séparée	Prend en charge des affichages doubles indépendants <b>REMARQUE :</b> Possibilité d'option vidéo séparée grâce à un emplacement pour carte graphique PCIe x16. <b>REMARQUE :</b> Prend en charge la lecture des média Blu-Ray™ 1.1 et la DVMT (technologie de mémoire vidéo dynamique).

---

### Lecteurs

---

Accessibles de l'extérieur :

deux lecteurs de disque optiques de 5,25 pouces	Vostro 420 : trois Vostro 220 : deux Vostro 220s : un
lecteur de cartes multimédia (en option)	Vostro 420/220/220s : un

Accessibles de l'intérieur :

Baies de lecteur SATA de 3,5 pouces	Vostro 420 : un à quatre Vostro 220/220s : un à deux
-------------------------------------	---------------------------------------------------------

**REMARQUE :** Les baies de lecteur internes et externes peuvent recevoir des périphériques standard pour baies de 5,25 et 3,5 pouces, y compris des lecteurs de disque dur et des périphériques pour baie courte.

Périphériques disponibles	disques durs SATA de 3,5 pouces (80 Go à 1 To en option) DVD SATA, CD-RW/DVD SATA combinés, DVD +/-RW SATA, BD SATA combiné (DVD RW + BD ROM) et R/W Blu-ray SATA lecteur de carte multimédia USB de 3,5 pouces avec Bluetooth® en option lecteur de disquette USB externe
---------------------------	----------------------------------------------------------------------------------------------------------------------------------------------------------------------------------------------------------------------------------------------------------------------------------------

---

**Commandes et voyants**

---

## Avant de l'ordinateur :

Bouton d'alimentation	bouton de commande
Voyant d'alimentation	voyant bleu : clignotant à l'état de veille, fixe à l'état de marche. voyant orange : clignotant quand le bloc d'alimentation a détecté un problème d'alimentation. Si le voyant orange est fixe alors que l'ordinateur ne démarre pas, c'est que le système ne parvient pas à lancer l'initialisation. voyant éteint : le système est en veille prolongée, éteint par voie logicielle ou mécanique
Voyant d'activité du lecteur	voyant bleu : clignotant quand l'ordinateur lit ou écrit des données sur le disque dur SATA ou sur le CD/DVD.

## Arrière de l'ordinateur :

Voyant d'intégrité de liaison (sur la carte réseau intégrée)	voyant vert : il existe une bonne connexion entre le réseau et l'ordinateur. voyant éteint : l'ordinateur ne détecte pas de connexion physique au réseau.
Voyant d'activité du réseau (sur la carte réseau intégrée)	voyant clignotant jaune

---

**Alimentation**

---

## Bloc d'alimentation en courant continu :

Tension (voir les informations de sécurité fournies avec votre ordinateur pour obtenir d'importantes informations de réglage de la tension)	Vostro 420 : 115/230 VCA, 50/60 Hz, 8 A/4 A
	Vostro 220 : 115/230 VCA, 50/60 Hz, 7 A/4 A
	Vostro 220s : 115/230 VCA, 50/60 Hz, 6 A/3 A
Pile bouton	Pile bouton 3 V CR2032 au lithium

---

**Caractéristiques physiques**

---

Hauteur	Vostro 420 : 41,4 cm (16,3 pouces)
	Vostro 220 : 35,44 cm (13,95 pouces)
	Vostro 220s : 35,4 cm (13,9 pouces)



---

**Caractéristiques physiques (suite)**

---

Largeur	Vostro 420 : 18,3 cm (7,20 pouces)
	Vostro 220 : 16,94 cm (6,67 pouces)
	Vostro 220s : 10 cm (3,9 pouces)
Profondeur	Vostro 420 : 48,2 cm (19 pouces)
	Vostro 220 : 42,67 cm (16,8 pouces)
	Vostro 220s : 41,5 cm (16,3 pouces)
Poids	Vostro 420 : 11 kg – 13,8 kg (24 lb – 30,4 lb)
	Vostro 220 : 9,8 kg – 10,5 kg (22 lb – 23,1 lb)
	Vostro 220s : 7,98 kg – 8,9 kg (17,6 lb – 20 lb)

---

**Environnement**

---

## Température :

Fonctionnement de 10 à 35 °C (50 à 95 °F)

Stockage –40° à 65 °C (–40° à 149 °F)

Humidité relative 20 à 80 % (sans condensation)

## Altitude :

Fonctionnement –15,2 à 3 048 m (–50 à 10 000 pieds)

Stockage –15,2 à 10 668 m (–50 à 35 000 pieds)

Niveau de contaminants atmosphériques G2 ou inférieur, tel que défini par la norme ISA-S71.04-1985

---

---

**Les informations de ce document sont sujettes à modification sans préavis.  
© 2008–2009 Dell Inc. Tous droits réservés. Imprimé aux U.S.A.**

La reproduction de ce document, de quelque manière que ce soit, sans l'autorisation écrite de Dell Inc. est strictement interdite.

Les marques mentionnées dans ce document : *Dell*, le logo *DELL* et *Vostro* sont des marques commerciales de Dell Inc. ; *Intel* est une marque déposée d'Intel Corporation aux États-Unis et dans les autres pays ; *Bluetooth* est une marque déposée de Bluetooth SIG, Inc. et utilisé par Dell sous licence; *Blu-ray Disc* est une marque déposée de Blu-ray Disc Association.

Tous les autres noms de marque et marques commerciales mentionnés dans ce document se rapportent aux sociétés propriétaires des marques et des noms de ces produits. Dell Inc. rejette tout intérêt propriétaire dans l'utilisation des marques déposées et des noms de marque ne lui appartenant pas.