

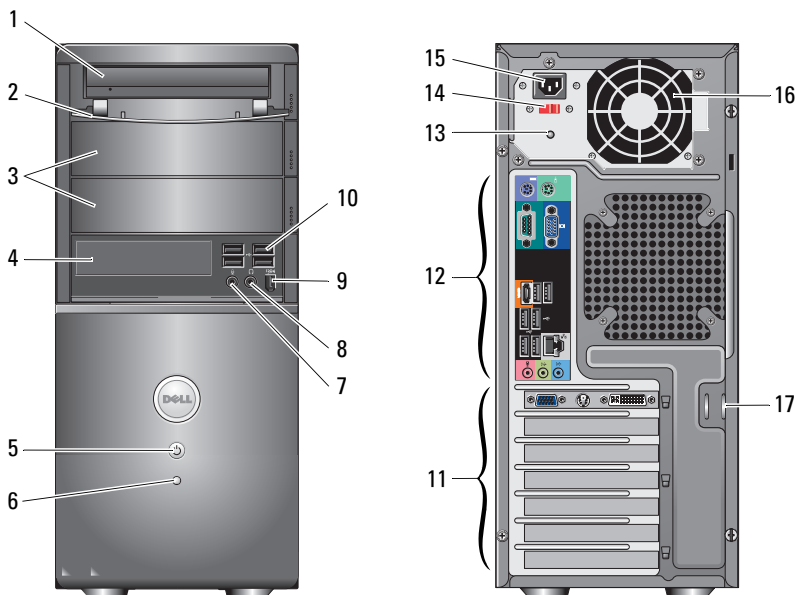


## Acerca de los avisos

**!** **AVISO:** un mensaje de ADVERTENCIA indica el riesgo de daños en la propiedad, de lesiones personales e incluso de muerte.

## Dell™ Vostro™ 420/220/220s Información sobre configuración y características

### Vista frontal y posterior de Vostro 420



- |   |   |   |   |
|---|---|---|---|
| 1 | Unidad óptica                                       | 2 | Panel frontal del compartimento para unidades (abierto) |
| 3 | Compartimentos para unidades ópticas opcionales (2) | 4 | Lector de tarjetas multimedia (opcional)                |
| 5 | Botón de encendido, indicador de alimentación       | 6 | Indicador de actividad de la unidad                     |
| 7 | Conector para micrófono                             | 8 | Conector para auriculares                               |

Enero 2009

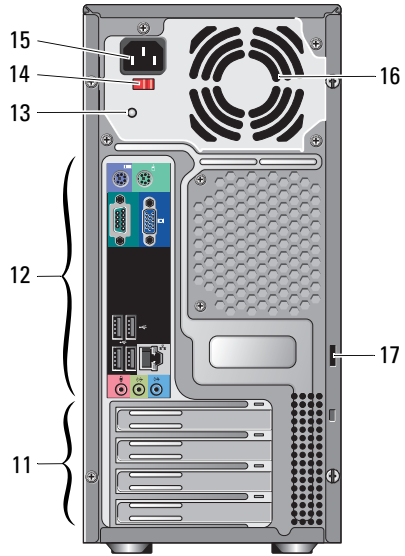
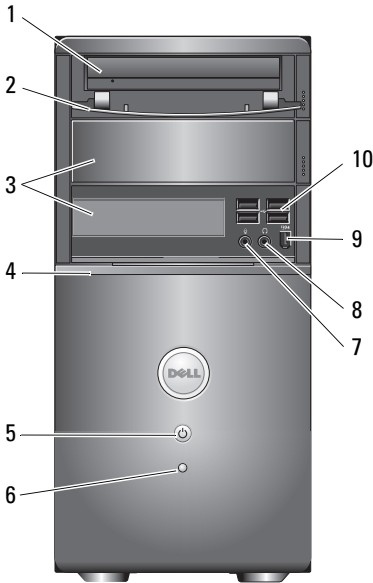


OK618HA02

Modelos: DCSCLF,  
DCSCMF, DCSCSF

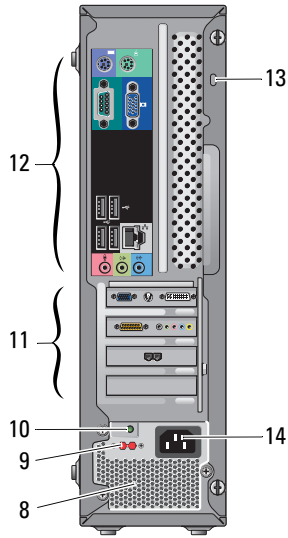
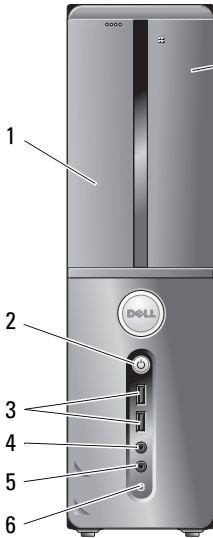
- |    |  |    |                                      |
|----|--|----|--------------------------------------|
| 9  | Conector IEEE 1394 (opcional)          | 10 | Conectores USB 2.0 (4)               |
| 11 | Ranuras para tarjetas de expansión (7) | 12 | Conectores del panel posterior       |
| 13 | Indicador de la fuente de alimentación | 14 | Selector de voltaje                  |
| 15 | Conector del cable de alimentación     | 16 | Rejilla de la fuente de alimentación |
| 17 | Anillos de bloqueo/cable de seguridad  |    |                                      |

## Vista frontal y posterior de Vostro 220



- |    |   |    |   |
|----|---|----|---|
| 1  | Unidad óptica                                 | 2  | Panel frontal del compartimento para unidades (abierto) |
| 3  | Compartimento de la unidad óptica opcional    | 4  | Lector de tarjetas multimedia (opcional)                |
| 5  | Botón de encendido, indicador de alimentación | 6  | Indicador de actividad de la unidad                     |
| 7  | Conector para micrófono                       | 8  | Conector para auriculares                               |
| 9  | Conector IEEE 1394 (opcional)                 | 10 | Conectores USB 2.0 (4)                                  |
| 11 | Ranuras para tarjeta de expansión (8)         | 12 | Conectores del panel posterior                          |
| 13 | Indicador de la fuente de alimentación        | 14 | Selector de voltaje                                     |
| 15 | Conector del cable de alimentación            | 16 | Rejilla de la fuente de alimentación                    |
| 17 | Anillos de bloqueo/cable de seguridad         |    |   |

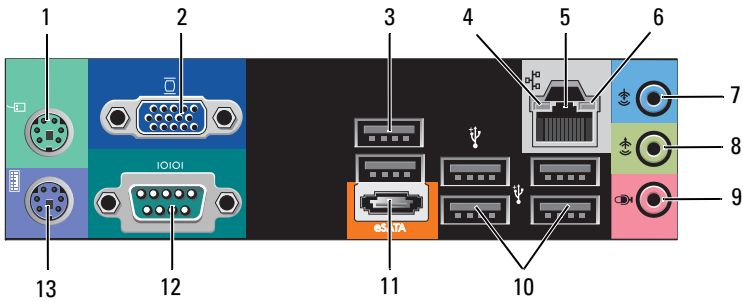
## Vista frontal y posterior de Vostro 220s



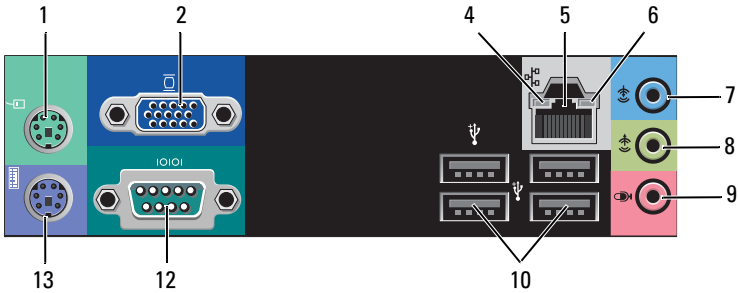
- |    |  |    |   |
|----|--|----|---|
| 1  | Unidad óptica                            | 2  | Botón de encendido, indicador de alimentación |
| 3  | Conectores USB 2.0 (2)                   | 4  | Conector para auriculares                     |
| 5  | Conector para micrófono                  | 6  | Indicador de actividad de la unidad           |
| 7  | Lector de tarjetas multimedia (opcional) | 8  | Rejillas de la fuente de alimentación         |
| 9  | Selector de voltaje                      | 10 | Indicador luminoso de fuente de alimentación  |
| 11 | Ranuras para tarjetas de expansión (4)   | 12 | Conectores del panel posterior                |
| 13 | Anillos de bloqueo/cable de seguridad    | 14 | Conector de alimentación                      |

# Conectores del panel posterior

## Vostro 420



## Vostro 220/220s



- |    |                               |    |   |
|----|-------------------------------|----|---|
| 1  | Conector para mouse PS/2      | 2  | Conector VGA                                |
| 3  | Conectores USB 2.0 (2)        | 4  | Indicador luminoso de integridad del enlace |
| 5  | Conector del adaptador de red | 6  | Indicador de actividad de red               |
| 7  | Conector de línea de entrada  | 8  | Conector de línea de salida                 |
| 9  | Conector para micrófono       | 10 | Conectores USB 2.0 (4)                      |
| 11 | Conector eSATA                | 12 | Conector serie (9 patas)                    |
| 13 | Conector para teclado PS/2    |    |   |

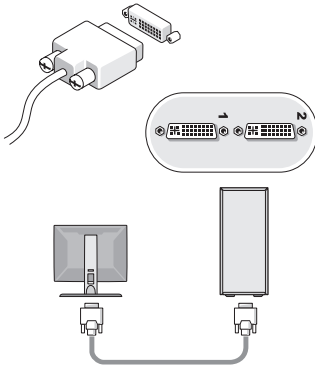
## Configuración rápida

**⚠ AVISO:** Antes de iniciar cualquiera de los procedimientos descritos en esta sección, lea la información de seguridad suministrada con el equipo. Para obtener información adicional sobre prácticas recomendadas, visite [www.dell.com/regulatory\\_compliance](http://www.dell.com/regulatory_compliance).

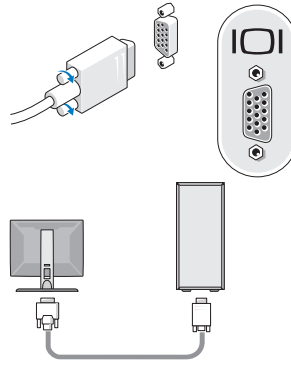
**🔧 NOTA:** Es posible que algunos dispositivos no estén incluidos si no los ha pedido.

1 Conecte el monitor utilizando uno de los cables siguientes:

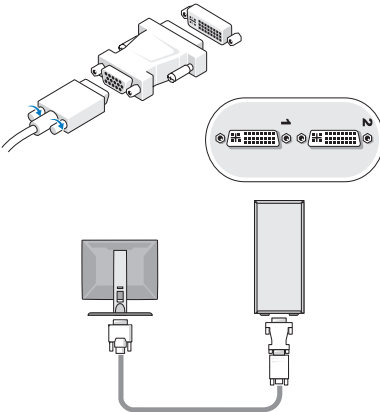
**a** Cable DVI blanco



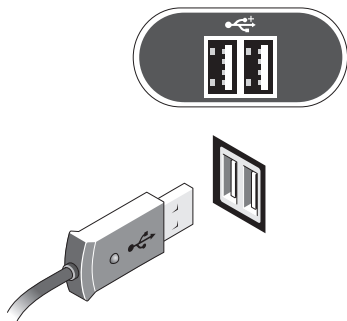
**b** Cable VGA azul



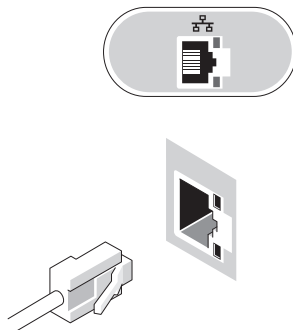
**c** Cable VGA a un adaptador DVI



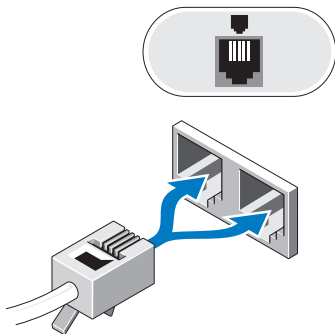
**2** Conecte un dispositivo USB, como un teclado o mouse.



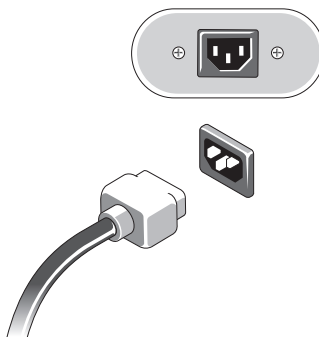
**3** Conecte el cable de red.



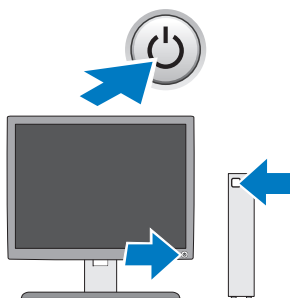
**4** Conecte el módem.



**5** Conecte los cables de alimentación.



**6** Presione los botones de encendido del monitor y del equipo.



## Especificaciones



**NOTA:** Las especificaciones siguientes son únicamente las que deben incluirse por ley con el envío del equipo. Para obtener una lista completa y actualizada de todas las especificaciones correspondientes a su equipo, visite [support.dell.com](http://support.dell.com).

---

### Vídeo

---

Escriba lo siguiente:

Integrado	Intel® GMA X4500HD
Discreto	Admite dos pantallas independientes <b>NOTA:</b> compatible con opción de gráficos discretos mediante la ranura para tarjeta gráfica PCIe x16. <b>NOTA:</b> compatible con reproducción de Blu-Ray™ 1.1 y tecnología de memoria de vídeo dinámica (DVMT).

---

### Unidades

---

Acceso externo:

Unidades de disco óptico de 5,25 pulgadas	Vostro 420: tres Vostro 220: dos Vostro 220s: una
Lector de tarjetas multimedia (opcional)	Vostro 420/220/220s: uno

Acceso interno:

Compartimentos para unidades SATA de 3,5 pulgadas	Vostro 420: hasta cuatro Vostro 220/220s: uno o dos
---	--

**NOTA:** los compartimentos para unidades internas y externas admiten dispositivos para compartimentos de 5,25 y 3,5 pulgadas estándar, incluidas unidades de disco duro y dispositivos para compartimentos reducidos.

Dispositivos disponibles	Unidades de disco duro SATA de 3,5 pulgadas (de 80 GB a 1 TB opcional) SATA DVD, unidad combinada SATA CD-RW/DVD, SATA DVD+/-RW, unidad combinada SATA BD (DVD RW+ BD ROM) y SATA Blu-ray R/W Un lector de tarjetas multimedia USB de 3,5 pulgadas con Bluetooth® opcional Unidad de disquete USB externa
--------------------------	--

---

**Controles e indicadores**

---

## Parte frontal del equipo:

Botón de encendido	Pulsador
Indicador luminoso de alimentación	Luz azul: si parpadea, el equipo se encuentra en estado de reposo; si es fija, el estado es encendido. Indicador ámbar: si parpadea, indica que existe un problema con la alimentación detectado por la unidad de fuente de alimentación. Si se enciende una luz ámbar fija y no se inicia el equipo, significa que la placa base no puede comenzar la inicialización. Apagado: el sistema está hibernando, apagado parcialmente o apagado mecánicamente.
Indicador luminoso de actividad de la unidad	Luz azul: si parpadea, indica que el equipo está leyendo o escribiendo datos en la unidad de disco duro SATA o CD/DVD.

## Parte posterior del equipo:

Indicador luminoso de integridad del enlace (en un adaptador de red integrado)	Luz verde: existe una conexión correcta entre la red y el equipo. Luz apagada: el equipo no detecta ninguna conexión física a la red.
Indicador luminoso de actividad de la red (en un adaptador de red integrado)	Luz amarilla parpadeante

---

**Alimentación**

---

## Fuente de alimentación de CC:

Voltaje (consulte la información de seguridad proporcionada con el equipo para obtener información importante sobre el voltaje)	Vostro 420: 115/230 V CA, 50/60 Hz, 8 A/4 A Vostro 220: 115/230 V CA, 50/60 Hz, 7 A/4 A Vostro 220s: 115/230 V CA, 50/60 Hz, 6 A/3 A
Batería de tipo botón	Batería de tipo botón de litio CR2032 de 3 V



---

**Características físicas**

---

Altura	Vostro 420: 41,4 cm (16,3 pulgadas) Vostro 220: 35,44 cm (13,95 pulgadas) Vostro 220s: 35,4 cm (13,9 pulgadas)
Anchura	Vostro 420: 18,3 cm (7,20 pulgadas) Vostro 220: 16,94 cm (6,67 pulgadas) Vostro 220s: 10 cm (3,9 pulgadas)
Profundidad	Vostro 420: 48,2 cm (19,0 pulgadas) Vostro 220: 42,67 cm (16,8 pulgadas) Vostro 220s: 41,5 cm (16,3 pulgadas)
Peso	Vostro 420: de 11 a 13,8 kg (de 24 a 30,4 libras) Vostro 220: de 9,8 a 10,5 kg (de 22 a 23,1 libras) Vostro 220s: de 7,98 a 8,9 kg (de 17,6 a 20 libras)

---

**Especificaciones del entorno**

---

## Temperatura:

En funcionamiento	De 10 a 35 °C
En almacenamiento	De -40 a 65 °C

Humedad relativa                      Del 20% al 80% (sin condensación)

## Altitud:

En funcionamiento	De -15,2 a 3 048 m
En almacenamiento	De -15,2 a 10 668 m

Nivel de contaminación atmosférica                      G2 o menos de acuerdo con ISA-S71.04-1985

---

---

**La información contenida en este documento puede modificarse sin notificación previa.  
© 2008–2009 Dell Inc. Todos los derechos reservados. Impreso en Irlanda.**

La reproducción por cualquier medio de este documento sin el consentimiento por escrito de Dell Inc. está terminantemente prohibida.

Marcas comerciales utilizadas en este texto: *Dell*, el logotipo de *DELL* y *Vostro* son marcas comerciales de Dell Inc.; *Intel* es una marca comercial registrada de Intel Corporation en EE. UU. y otros países; *Bluetooth* es una marca comercial registrada propiedad de Bluetooth SIG, Inc. y la utiliza Dell bajo licencia; *Blu-ray Disc* es una marca comercial de Blu-ray Disc Association.

Otras marcas y otros nombres comerciales pueden utilizarse en este documento para hacer referencia a las entidades que los poseen o a sus productos. Dell Inc. renuncia a cualquier interés sobre la propiedad de marcas y nombres comerciales que no sean los suyos.