

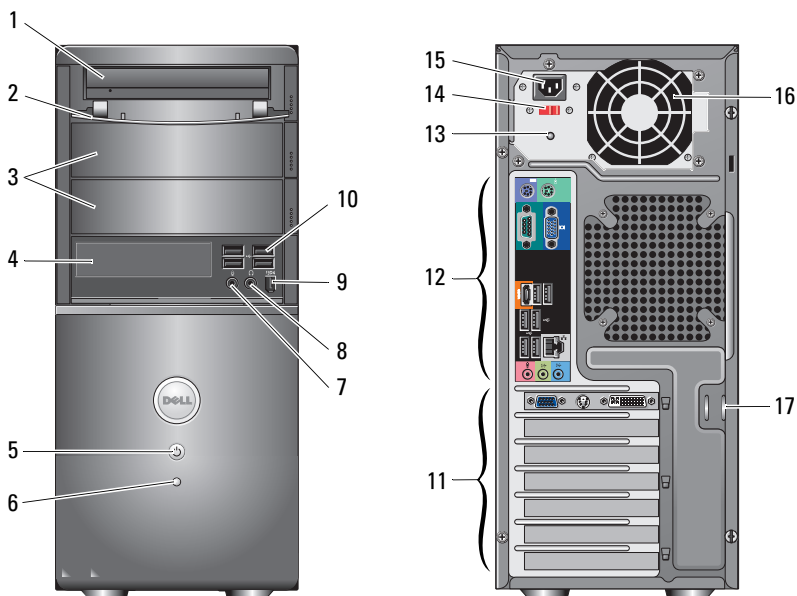


A VIGYÁZAT! jelzésekkel kapcsolatban

! FIGYELEM! A "FIGYELEM" jelzések esetleges tárgyi és személyi sérülésekre, illetve életveszélyre hívják fel a figyelmet.

Dell™ Vostro™ 420/220/220s Üzembe helyezés és funkcióinformációk

Vostro 420 elől- és hátulnézet



- | | | | |
|---|--|----|---------------------------------------|
| 1 | Optikai meghajtó | 2 | meghajtórekesz elülső panele (nyitva) |
| 3 | opcionális optikai meghajtók beépítőhelyei (2) | 4 | kártyaolvasó (külön vásárolható) |
| 5 | bekapcsológomb, bekapcsolt állapotjelző | 6 | meghajtó működésjelző fénye |
| 7 | a mikrofon csatlakozóaljzata | 8 | a fehallgató csatlakozóaljzata |
| 9 | IEEE 1394-csatlakozó (opcionális) | 10 | USB 2.0 csatlakozók (4) |

2009. január

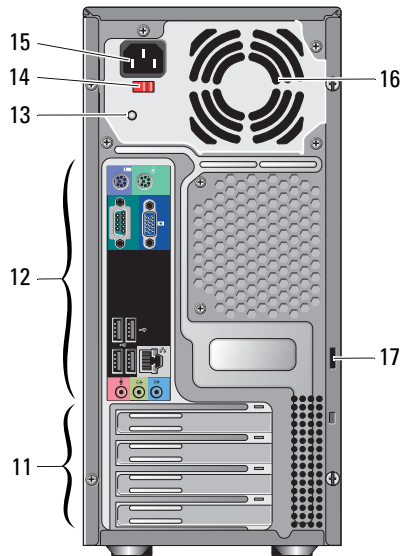
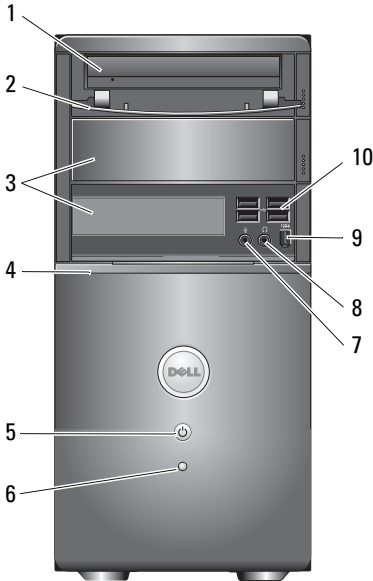


0N169HA02

Modellek: DCSCLF,
DCSCMF, DCSCSF

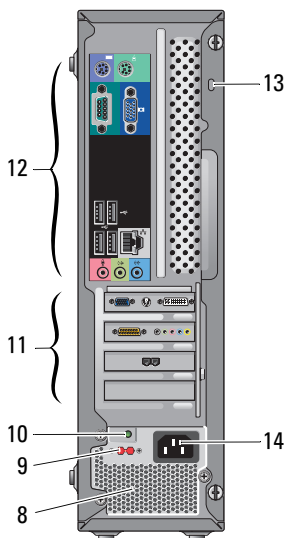
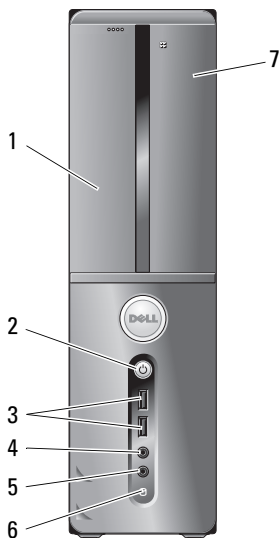
- | | | | |
|----|------------------------------|----|--------------------------|
| 11 | bővítőkártya nyílások (7) | 12 | hátlapi csatlakozók |
| 13 | tápegység jelzőfénye | 14 | feszültségváltó kapcsoló |
| 15 | tápkábel-csatlakozó | 16 | tápegység ventilátora |
| 17 | biztonsági kábel/lakatgyűrűk | | |

Vostro 220 elől- és hátulnézet



- | | | | |
|----|--|----|---------------------------------------|
| 1 | Optikai meghajtó | 2 | meghajtórekesz elülső panele (nyitva) |
| 3 | opcionális optikai-meghajtó beépítőhelye | 4 | kártyaolvasó (külön vásárolható) |
| 5 | bekapcsológomb, bekapcsolt állapotjelző | 6 | meghajtó működésjelző fénye |
| 7 | a mikrofon csatlakozóaljzata | 8 | a fejhallgató csatlakozóaljzata |
| 9 | IEEE 1394-csatlakozó (opcionális) | 10 | USB 2.0 csatlakozók (4) |
| 11 | bővítőkártya nyílások (8) | 12 | hátlapi csatlakozók |
| 13 | tápegység jelzőfénye | 14 | feszültségváltó kapcsoló |
| 15 | tápkábel-csatlakozó | 16 | tápegység ventilátora |
| 17 | biztonsági kábel/lakatgyűrűk | | |

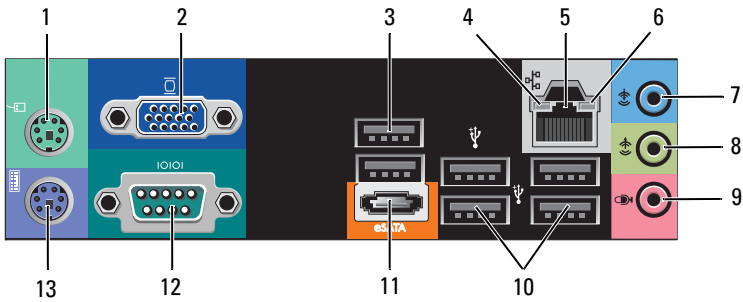
Vostro 220 elől- és hátulnézet



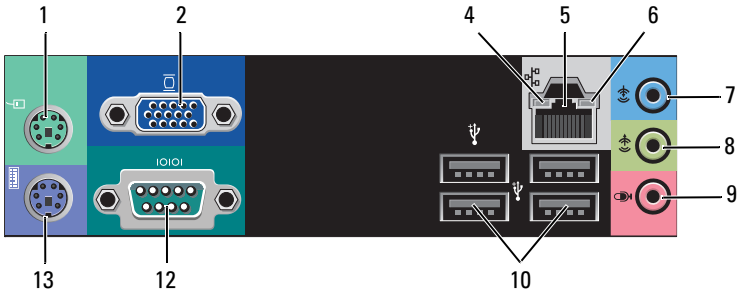
- | | | | |
|----|----------------------------------|----|---|
| 1 | Optikai meghajtó | 2 | bekapcsológomb, bekapcsolt állapotjelző |
| 3 | USB 2.0 csatlakozók (2) | 4 | a fejhallgató csatlakozóaljzata |
| 5 | a mikrofon csatlakozóaljzata | 6 | meghajtó működésjelző fénye |
| 7 | kártyaolvasó (külön vásárolható) | 8 | tápegység szellőzőnyílásai |
| 9 | feszültségváltó kapcsoló | 10 | tápegység jelzőfénye |
| 11 | bővítőkártya nyílások (4) | 12 | hátlapi csatlakozók |
| 13 | biztonsági kábel/lakatgyűrűk | 14 | elektromos hálózati csatlakozóaljzat |

Hátlapon elhelyezett csatlakozók

Vostro 420



Vostro 220, 220s:



- 1 PS/2 egér csatlakozó
- 3 USB 2.0 csatlakozók (2)
- 5 hálózati adapter csatlakozója
- 7 vonalbemenet csatlakozója
- 9 a mikrofon csatlakozóaljzata
- 11 eSATA-csatlakozó
- 13 PS/2 billentyűzet csatlakozó

- 2 VGA-csatlakozó
- 4 kapcsolat integritását jelző fény
- 6 hálózat üzemjelzője
- 8 vonalkimenet csatlakozója
- 10 USB 2.0 csatlakozók (4)
- 12 soros csatlakozó (9-tf's)

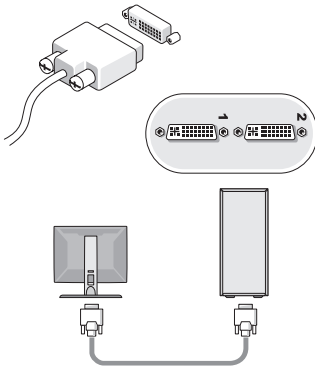
Gyors üzembe helyezés

⚠ FIGYELEM! Az ebben a részben ismertetett műveletek elvégzése előtt olvassa el a számítógéphez kapott biztonsági utasításokat. További gyakorlati tanácsokat a www.dell.com/regulatory_compliance webhelyen talál.

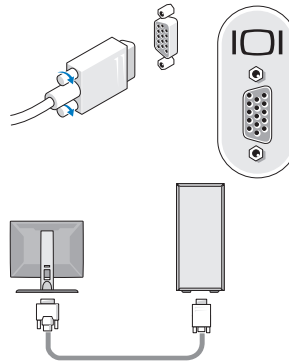
📌 MEGJEGYZÉS: Egyes eszközök nem találhatóak a csomagban, ha nem rendelte meg őket.

1 A monitort a következő kábelek valamelyikével csatlakoztassa.

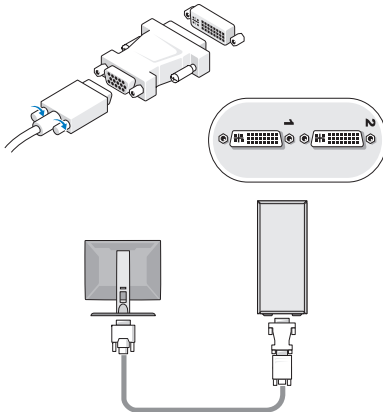
a A fehér DVI kábel



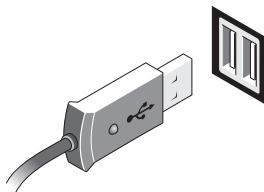
b A kék VGA kábel



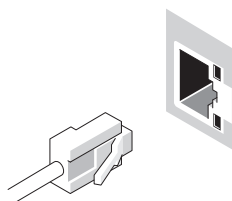
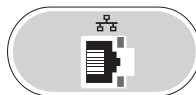
c A VGA kábel a DVI adapterhez



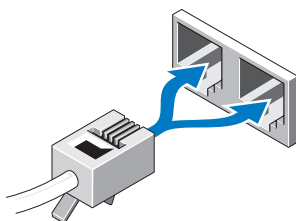
2 Csatlakoztassa az USB-eszközöket, például a billentyűzetet vagy az egeret.



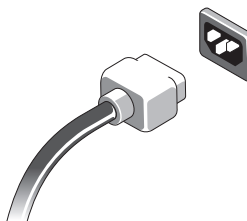
3 Csatlakoztassa a hálózati kábelt.



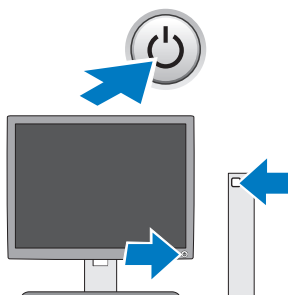
4 Csatlakoztassa a modemet.



5 Csatlakoztassa a tápkábeleket.



6 Nyomja meg a monitor és a számítógép bekapcsológombját.



Műszaki adatok



MEGJEGYZÉS: A következő műszaki adatok csupán a törvény értelmében a számítógéphez kötelezően mellékelte adatok. A számítógéphez tartozó műszaki adatok teljes és naprakész listájához keresse fel a **support.dell.com** webcímet.

Videokártya

Típus:

Integrált Intel® GMA X4500HD
Diszkrét kettő, független megjelenítőt támogat

MEGJEGYZÉS: Támogatás a diszkrét grafikai lehetőséghez PCIe x16 videokártya-foglalat révén.

MEGJEGYZÉS: Támogatja a Blu-Ray 1.1 lejátszást és a Dynamic Video Memory Technology (DVMT) technológiát.

Meghajtók

Kívülről elérhető:

három 5,25-hüvelykes optikai lemezmeghajtó Vostro 420 — három
Vostro 220 — kettő
Vostro 220s — egy
kártyaolvasó (külön vásárolható) Vostro 420/220/220s — egy

Belülről elérhető:

3,5" hüvelykes SATA meghajtó-beépítőhelyek Vostro 420 — egytől négyig
Vostro 220/220s — akár kettő

MEGJEGYZÉS: A belső és külső meghajtórekeszek a szabványos 5,25-hüvelykes és 3,5-hüvelykes eszközökre vannak méretezve, beleértve a merevlemez meghajtókat és a rövid meghajtórekesz-eszközöket.

Rendelkezésre álló eszközök 3,5-hüvelykes SATA merevlemez (80 GB-tól 1 TB-ig, külön vásárolható)
SATA DVD, SATA CD-RW/DVD Combo,
SATA DVD+/-RW, SATA BD kombó (DVD RW+ BD ROM), és SATA Blu-ray R/W
3.5 hüvelykes USB kártyaolvasó opcionális Bluetooth®-szal
külső USB hajlékonylemez meghajtó

Vezérlőszervek és visszajelzők

A számítógép előlnézete

Tápfeszültség gomb	nyomógomb
Tápellátás-visszajelző	kék fény — Alvó üzemmódban kéken villog; a folyamatos kék fény folyamatos áramellátást jelent. borostyánsárga fény — A villogó borostyánsárga fény táppal kapcsolatos problémát jelez, amelyet a tápegység érzékel. A borostyánsárga fény akkor ég folyamatosan, ha a rendszer nem tud elindulni, mert az alaplap nem tud inicializálódni. kikapcsolva — A rendszer hibernált állapotban, meleg leállításban van, vagy mechanikailag ki van kapcsolva
Meghajtó üzemjelzője	kék fény: villogó kék fény jelzi, hogy a számítógép adatokat olvas a SATA merevlemezről vagy CD-/DVD-lemezről, vagy adatokat ír oda.

A számítógép hátulnézete:

A kapcsolat integritását jelző fény (az integrált hálózati adapteren)	zöld jelzőfény — A hálózat és a számítógép közti kapcsolat megfelelő. Kikapcsolva (nincs fény) — A számítógép nem észlel fizikai kapcsolatot a hálózattal.
A hálózati aktivitás jelzőfénye (az integrált hálózati adapteren)	sárga villogó fény

Áramellátás

Egyenáramú tápegység:

Feszültség (lásd a számítógéppel kapott biztonsági útmutatásokat a fontos feszültségi beállításokért)	Vostro 420: 115/230 VAC, 50/60 Hz, 8 A/4 A Vostro 220: 115/230 VAC, 50/60 Hz, 7 A/4 A Vostro 220s: 115/230 VAC, 50/60 Hz, 6 A/3 A
Gombelem	3 V-os CR2032 lítium gombelem

Fizikai jellemzők

Magasság	Vostro 420 — 41,4 cm (16,3 hüvelyk) Vostro 220 — 35,44 cm (13,95 hüvelyk) Vostro 220s — 35,4 cm (13,9 hüvelyk)
----------	--

Fizikai jellemzők (continued)

Szélesség	Vostro 420 — 18,3 cm (7,20 hüvelyk)
	Vostro 220 — 16,94 cm (6,67 hüvelyk)
	Vostro 220s — 10 cm (3,9 hüvelyk)
Mélység	Vostro 420 — 48,2 cm (19,0 hüvelyk)
	Vostro 220 — 42,67 cm (16,8 hüvelyk)
	Vostro 220s — 41,5 cm (16,3 hüvelyk)
Súly	Vostro 420 — 11 kg – 13,8 kg (24 font – 30,4 font)
	Vostro 220 — 9,8 kg – 10,5 kg (22 font – 23,1 font)
	Vostro 220s — 7,98 kg – 8,9 kg (17,6 font – 20 font)

Környezeti

Hőmérséklet:

Működési 10–35 °C

Tárolási –40–65 °C

Relatív páratartalom 20% és 80% között (nem lecsapódó)

Magasság:

Működési –15,2 és 3048 m között (–50 to 10 000 láb között)

Tárolási –15,2 és 10 668 m között (–50 és 35 000 láb között)

Légkörszennyezési szint legfeljebb G2-es osztályú az ISA-S71.04-1985 jeltű szabvány szerint

**A dokumentumban közölt információ külön értesítés nélkül is megváltozhat.
© 2008-2009 Dell Inc. Minden jog fenntartva. Írországban nyomtatva**

A Dell Inc. előzetes írásos engedélye nélkül szigorúan tilos a dokumentumokat bármilyen módon sokszorosítani.

A szövegben használt védjegyek: *Dell*, a *DELL* embléma és a *Vostro* a Dell Inc. védjegyei; az *Intel* az Intel Corporation bejegyzett védjegye az Egyesült Államokban és más országokban; a *Bluetooth* a Bluetooth SIG Inc. bejegyzett márkavédjegye, és a Dell licencszerződés alapján használja; a *Blu-ray lemez* a Blu-ray Disc Association védjegye.

A dokumentumban más védjegyek és kereskedelmi megnevezések is szerepelhetnek, hivatkozásként a termékmárkák és megnevezések tulajdonosaira. A Dell Inc. a sajátja kivételével lemond minden védjegyekkel vagy bejegyzett védjegyekkel kapcsolatos tulajdonosi jogról.