



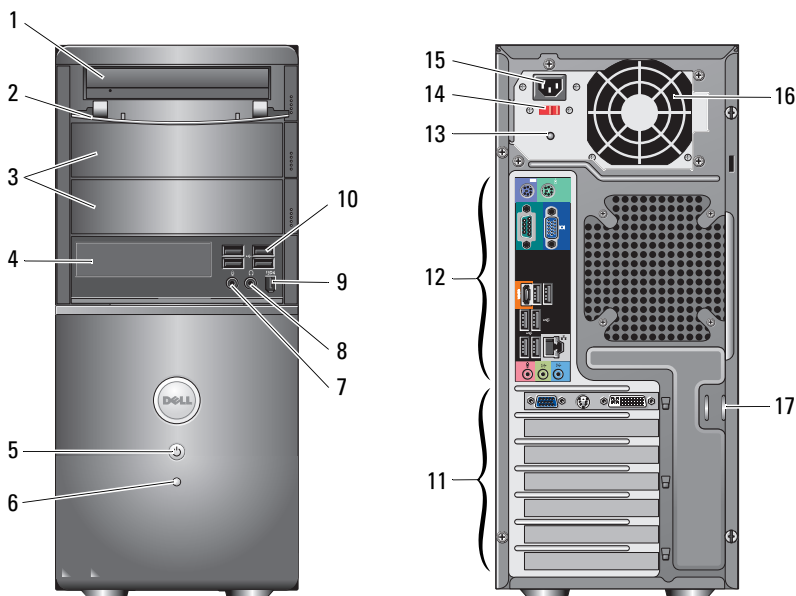
## O upozorenjima

 **UPOZORENJE: UPOZORENJE** ukazuje na moguće oštećenje imovine, tjelesne povrede ili smrt.

# Dell™ Vostro™ 420/220/220s

## Informacije o postavljanju i značajkama

### Vostro 420 - prikaz prednjeg i stražnjeg dijela



- |   |                                      |    |   |
|---|--------------------------------------|----|---|
| 1 | optički pogon                        | 2  | prednja ploča ležišta pogona (otvoreno) |
| 3 | dodatni odjeljci za optički disk (2) | 4  | čitač medijskih kartica (dodatno)       |
| 5 | gumb napajanja, indikator napajanja  | 6  | svjetlo aktivnosti pogona               |
| 7 | priključak za mikrofoni              | 8  | priključak za naglavne slušalice        |
| 9 | IEEE 1394 konektor (opcijski)        | 10 | USB 2.0 priključci (4)                  |

siječanj 2009.

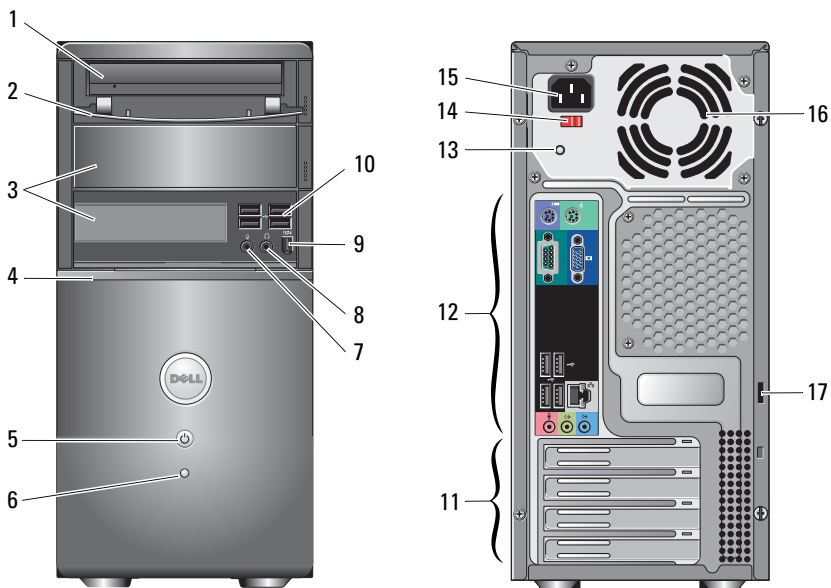


0J534HA02

Modeli: DCS-  
CLF, DCSCMF,  
DCSCSF

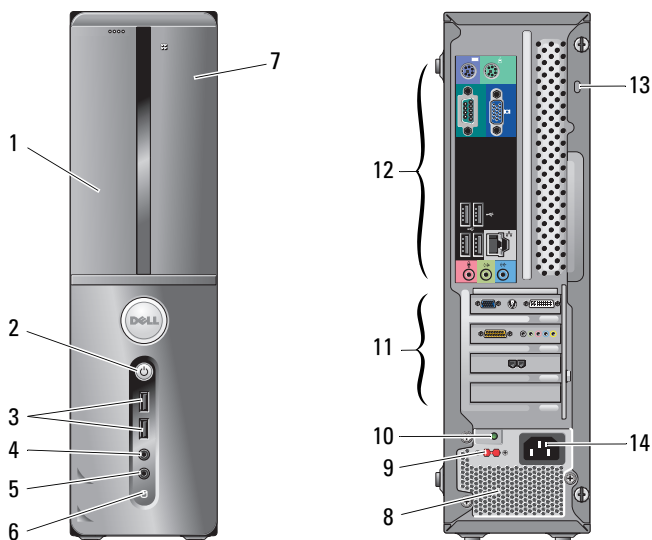
- |    |   |    |                                  |
|----|---|----|----------------------------------|
| 11 | utori za kartice proširenja (7)               | 12 | priključci na stražnjoj ploči    |
| 13 | svjetlo napajanja                             | 14 | prekidač za odabir napona        |
| 15 | priključak kabela napajanja                   | 16 | otvor za prozračivanje napajanja |
| 17 | sigurnosni kabel / prstenovi za zaključavanje |    |                                  |

## Vostro 220 - prikaz prednjeg i stražnjeg dijela



- |    |   |    |   |
|----|---|----|---|
| 1  | optički pogon                                 | 2  | prednja ploča ležišta pogona (otvoreno) |
| 3  | ležište dodatnog tvrdog diska                 | 4  | čitač medijskih kartica (dodatno)       |
| 5  | gumb napajanja, indikator napajanja           | 6  | svjetlo aktivnosti pogona               |
| 7  | priključak za mikrofonski                     | 8  | priključak za naglavne slušalice        |
| 9  | IEEE 1394 konektor (opcijski)                 | 10 | USB 2.0 priključci (4)                  |
| 11 | utori za kartice proširenja (8)               | 12 | priključci na stražnjoj ploči           |
| 13 | svjetlo napajanja                             | 14 | prekidač za odabir napona               |
| 15 | priključak kabela napajanja                   | 16 | otvor za prozračivanje napajanja        |
| 17 | sigurnosni kabel / prstenovi za zaključavanje |    |   |

## Vostro 220 - prikaz prednjeg i stražnjeg dijela

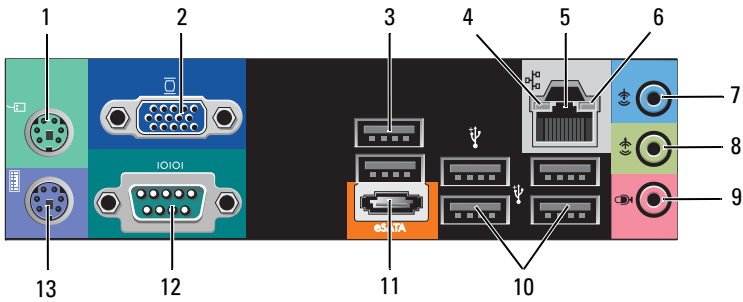


- 1 optički pogon
- 3 USB 2.0 priključci (2)
- 5 priključak za mikrofon
- 7 čitač medijskih kartica (dodatno)
- 9 prekidač za odabir napona
- 11 utori za kartice proširenja (4)
- 13 sigurnosni kabel / prstenovi za zaključavanje

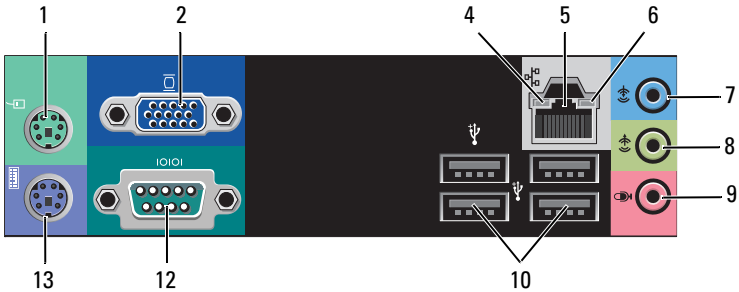
- 2 gumb napajanja, indikator napajanja
- 4 priključak za naglavne slušalice
- 6 svjetlo aktivnosti pogona
- 8 ventilacijski otvori napajanja
- 10 indikator napajanja
- 12 priključci na stražnjoj ploči
- 14 priključak za napajanje

# Stražnji priključci

## Vostro 420



## Vostro 220/220s



- |    |                               |    |   |
|----|-------------------------------|----|---|
| 1  | priključak PS/2 miš           | 2  | VGA priključak                          |
| 3  | USB 2.0 priključci (2)        | 4  | svjetlo za označavanje integriteta veze |
| 5  | priključak za mrežni adapter  | 6  | svjetlo aktivnosti mreže                |
| 7  | ulazni priključak             | 8  | priključak za izlaznu liniju            |
| 9  | priključak za mikrofonski     | 10 | USB 2.0 priključci (4)                  |
| 11 | eSATA priključak              | 12 | serijski priključak (9-pinski)          |
| 13 | priključak za PS/2 tipkovnicu |    |   |

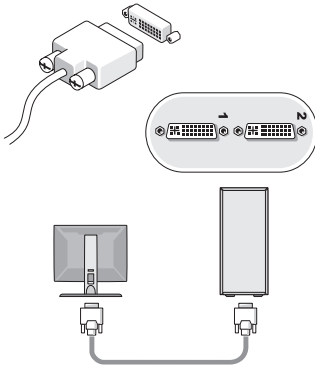
## Brzo postavljanje

**⚠ UPOZORENJE:** Prije nego što započnete bilo koji postupak u ovom odjeljku, pročitajte sigurnosne upute koje ste dobili s računalom. Dodatne sigurnosne informacije potražite na [www.dell.com/regulatory\\_compliance](http://www.dell.com/regulatory_compliance).

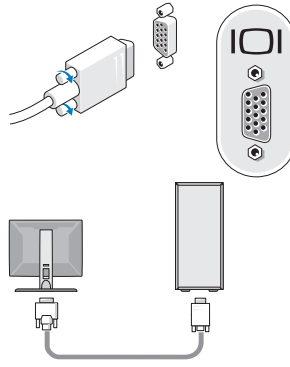
**✎ NAPOMENA:** Neki uređaji možda neće biti uključeni ako ih niste naručili.

1 Priključite monitor pomoću jednog od sljedećih kabela:

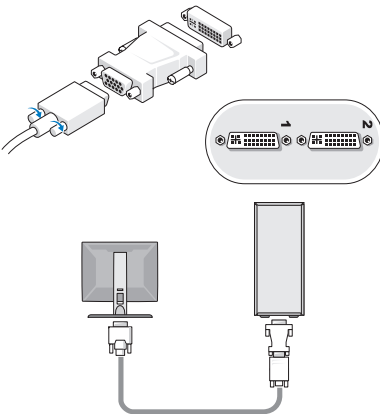
a Bijeli DVI kabel



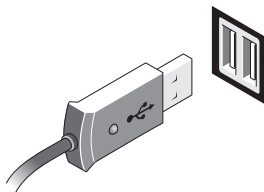
b Plavi VGA kabel



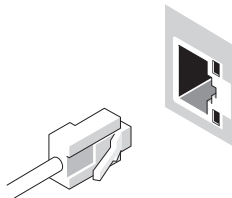
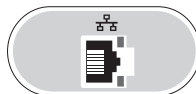
c VGA kabel s DVI adapterom



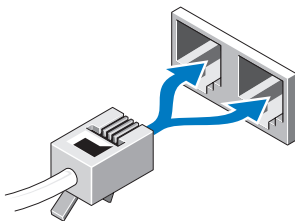
**2** Priključite USB uređaje poput tipkovnice ili miša.



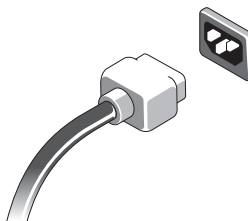
**3** Priključite mrežni kabel.



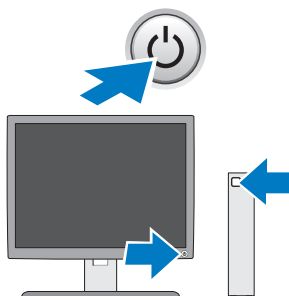
**4** Spojite modem.



**5** Priključite kabel(e) za napajanje.



**6** Pritisnite gumb(e) za uključivanje na monitoru i računalu.



## Specifikacije



**NAPOMENA:** Sljedeće specifikacije obuhvaćaju samo ono što se prema zakonu mora isporučiti s vašim računalom. Potpun i ažuran popis specifikacija za računalo možete pronaći na [support.dell.com](http://support.dell.com).

---

### Video

---

Vrsta:

Integriran

Intel® GMA X4500HD

Diskretan

Podržava dvostruke nezavisne zaslone

**NAPOMENA:** Podrška za zasebnu grafičku karticu putem utora PCIe x16.

**NAPOMENA:** Podržava Blu-Ray™ 1.1 reprodukciju i tehnologiju Dynamic Video Memory Technology (DVMT).

---

### Diskovi

---

Dostupni izvvana:

optički pogoni za diskete od  
5,25 inča

Vostro 420 — tri

Vostro 220 — dva

Vostro 220s — jedan

čitač medijskih kartica (dodatno)

Vostro 420/220/220s — jedan

Dostupna iznutra:

ležišta za 3,5-inčne SATA diskove

Vostro 420 — do četiri

Vostro 220/220s — do dva

**NAPOMENA:** Ležišta za unutarnje i vanjske pogone prihvaćaju standardne uređaje od 5,25 i 3,5 inča, uključujući HDD i uređaje za kratka ležišta.

Dostupni uređaji

SATA tvrdi diskovi od 3,5 inča (opcija od 80 GB do 1 TB)

SATA DVD, SATA CD-RW/DVD Combo,

SATA DVD+/-RW, SATA BD Combo (DVD RW+ BD ROM)  
i SATA Blu-ray R/W

USB čitač medijskih kartica od 3,5 inča s dodatnih uređajem  
Bluetooth®

vanjska USB disketna jedinica

---

## Kontrole i svjetla

---

### Prednja strana računala

Gumb za uključivanje/isključivanje	Gumb za pritiskanje
Indikatori napajanja	plavo svjetlo — treperi plavo u stanju mirovanja; puno plavo za stanje uključenosti narančasto svjetlo — trepćuće narančasto svjetlo upućuje na problem s napajanjem koji prepoznaje jedinica napajanja. Postojano narančasto svjetlo kada se sustav računala ne podiže ukazuje na to da matična ploča ne može pokrenuti inicijalizaciju. isključeno — sustav je u stanju hibernacije, pripravnosti ili je isključen mehaničkom sklopkom
Svjetlo za označavanje aktivnosti diska	plavo — ako indikator treperi plavo, računalo čita podatke ili zapisuje podatke na SATA tvrdi disk ili CD/DVD.

### Stražnja strana računala

Svjetlo za označavanje integriteta veze (na integriranom mrežnom adapteru)	zeleno svjetlo — dobra veza između mreže i računala. isključeno (nema svjetla) — računalo ne prepoznaje fizičku vezu s mrežom.
Indikator mrežne aktivnosti (na integriranom mrežnom adapteru)	svjetlo koje treperi žuto

---

## Snaga

---

### Napajanje istosmjernom strujom:

Napon (informacije o postavljanju napona potražite u sigurnosnim informacijama koje ste dobili uz računalo)	Vostro 420 — 115/230 VAC, 50/60 Hz, 8A/4A
	Vostro 220 — 115/230 VAC, 50/60 Hz, 7A/4A
	Vostro 220s — 115/230 VAC, 50/60 Hz, 6A/3A
Baterija na matičnoj ploči	Litij-ionska baterija veličine kovanice 3-V CR2032

---

## Fizičke karakteristike

---

Visina	Vostro 420 — 41,4 cm (16,3 inča)
	Vostro 220 — 35,44 cm (13,95 inča)
	Vostro 220s — 35,4 cm (13,9 inča)
Širina	Vostro 420 — 18,3 cm (7,20 inča)
	Vostro 220 — 16,94 cm (6,67 inča)
	Vostro 220s — 10 cm (3,9 inča)



---

**Fizičke karakteristike (nastavak)**

---

Dubina	Vostro 420 — 48,2 cm (19,0 inča)
	Vostro 220 — 42,67 cm (16,8 inča)
	Vostro 220s — 41,5 cm (16,3 inča)
Težina	Vostro 420 — 11 kg – 13,8 kg (24 lb – 30,4 lb)
	Vostro 220 — 9,8 kg – 10,5 kg (22 lb – 23,1 lb)
	Vostro 220s — 7,98 kg – 8,9 kg (17,6 lb – 20 lb)

---

**Okružje**

---

## Temperatura:

Radna 10° do 35°C (50° do 95°F)

Skladištenje –40° do 65°C (–40° do 149°F)

Relativna vlažnost 20% do 80% (bez kondenzacije)

## Nadmorska visina:

Radna –15,2 do 3048 m (–50 do 10.000 stopa)

Skladištenje –15,2 do 10.668 m (–50 do 35.000 stopa)

Razina zračnog onečišćenja G2 ili niža, kao što je definirano u ISA-S71.04-1985

---

---

**Informacije navedene u ovom dokumentu podložne su promjeni bez prethodne obavijesti.  
© 2008–2009 Dell Inc. Sva prava pridržana. Tiskano u Irskoj**

Bilo kakvo umnožavanje ovog materijala bez pismenog dopuštenja tvrtke Dell Inc. strogo je zabranjeno.

Zaštitni znakovi korišteni u ovom tekstu: *Dell*, *DELL* logotip i *Vostro* zaštitni su znakovi tvrtke Dell Inc.; *Intel* je registrirani zaštitni znak tvrtke Intel Corporation u SAD-u i drugim zemljama; *Bluetooth* je registrirani zaštitni znak tvrtke Bluetooth SIG, Inc. i tvrtka Dell koristi ga pod licencom; *Blu-ray Disc* zaštitni je znak tvrtke Blu-ray Disc Association.

Ostali zaštitni znakovi i zaštićeni nazivi koji se koriste u ovom dokumentu označavaju ili društva koji su vlasnici tih znakova ili njihove proizvode. Tvrtka Dell Inc. odriče se bilo kakvih vlasničkih interesa za navedene zaštitne znakove i zaštićene nazive, osim vlastitih.