

OptiPlex 5055 Small Form Factor

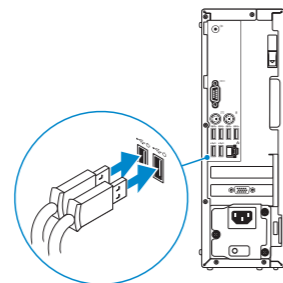
Quick Start Guide

Aan de slag
Guide de démarrage rapide
Schnellstart-Handbuch
Guida introduttiva rapida



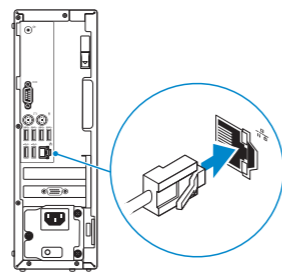
1 Connect the keyboard and mouse

Sluit het toetsenbord en de muis aan
Connectez le clavier et la souris
Tastatur und Maus anschließen
Collegare la tastiera e il mouse



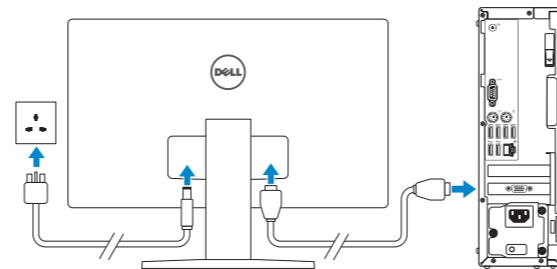
2 Connect the network cable — optional

Sluit de netwerkkabel aan (optioneel)
Branchez le câble réseau (facultatif)
Netzwerkkabel anschließen (optional)
Collegare il cavo di rete (opzionale)



3 Connect the display

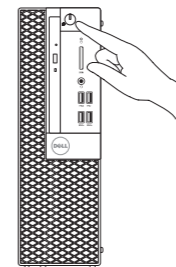
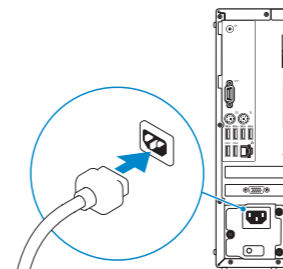
Sluit het beeldscherm aan
Branchez l'écran
Bildschirm anschließen
Collegare il display



- NOTE:** If you ordered your computer with a discrete graphics card, connect the display to the discrete graphics card.
- OPMERKING:** Als u uw computer inclusief een discrete grafische kaart heeft gekocht, sluit u het beeldscherm aan op de discrete grafische kaart.
- REMARQUE :** si vous avez commandé votre ordinateur avec une carte graphique séparée, branchez l'écran sur la carte graphique séparée.
- ANMERKUNG:** Wenn Sie den Computer mit einer separaten Grafikkarte erworben haben, schließen Sie den Bildschirm an die separate Grafikkarte an.
- NOTA:** se il computer è dotato di scheda grafica dedicata, collegare il display alla scheda grafica.

4 Connect the power cable and press the power button

Sluit de stroomkabel aan en druk op de aan/uit-knop
Branchez le câble d'alimentation et appuyez sur le bouton d'alimentation
Schließen Sie das Netzkabel an und drücken Sie den Betriebsschalter.
Collegare il cavo di alimentazione e premere il pulsante di accensione



5 Finish operating system setup

Voltooi de installatie van het besturingssysteem
Terminez la configuration du système d'exploitation
Betriebssystem-Setup fertigstellen
Completare l'installazione del sistema operativo

Windows 10



Connect to your network

Maak verbinding met uw netwerk
Connectez-vous à votre réseau
Mit dem Netzwerk verbinden
Connettere alla rete

- NOTE:** If you are connecting to a secured wireless network, enter the password for the wireless network access when prompted.
- OPMERKING:** als u verbinding maakt met een beveiligd draadloos netwerk, voer dan het wachtwoord in voor toegang tot het draadloze netwerk wanneer u hierom wordt gevraagd.
- REMARQUE:** si vous vous connectez à un réseau sans fil sécurisé, saisissez le mot de passe d'accès au réseau sans fil lorsque vous y êtes invité.
- ANMERKUNG:** Wenn Sie sich mit einem geschützten Wireless-Netzwerk verbinden, geben Sie das Kennwort für das Wireless-Netzwerk ein, wenn Sie dazu aufgefordert werden.
- NOTA:** se si sta effettuando la connessione a una rete wireless protetta, immettere la password per l'accesso alla rete wireless quando richiesto.



Sign in to your Microsoft account or create a local account

Meld u aan bij uw Microsoft-account of maak een lokaal account aan
Connectez-vous à un compte Microsoft ou créez un compte local
Melden Sie sich bei Ihrem Microsoft-Konto an oder erstellen Sie ein lokales Konto
Effettuare l'accesso all'account Microsoft o creare un account locale

Ubuntu

Follow the instructions on the screen to finish setup.

Volg de instructies op het scherm om de setup te voltooien.
Suivez les instructions qui s'affichent à l'écran pour terminer la configuration.
Folgen Sie den Anweisungen auf dem Bildschirm, um das Setup abzuschließen.
Seguire le istruzioni visualizzate sullo schermo per terminare la configurazione.

Product support and manuals

Productsupport en handleidingen
Assistance produits et manuels
Produktsupport und Handbücher
Supporto e manuali del prodotto

Contact Dell

Contact opnemen met Dell | Contacter Dell
Dell kontaktieren | Contattare Dell

Regulatory and safety

Regelgeving en veiligheidsvoorschriften
Réglementations et sécurité
Informationen zu Vorschriften und Sicherheit
Normative e sicurezza

Regulatory model

Model van regelgeving | Modèle réglementaire
Vorschriftenmodell | Modello normativo

Regulatory type

Type regelgeving | Type réglementaire
Vorschriftentyp | Tipo normativo

Computer model

Computermodel | Modèle de l'ordinateur
Computermodell | Modello computer

[Dell.com/support](#)

[Dell.com/support/manuals](#)

[Dell.com/support/windows](#)

[Dell.com/contactdell](#)

[Dell.com/regulatory_compliance](#)

D11S

D11S003

OptiPlex 5055 SFF

Locate Dell apps

Zoek naar Dell apps | Localisez les applications Dell

Suchen Sie nach Dell-Apps | Individuare le applicazioni di Dell



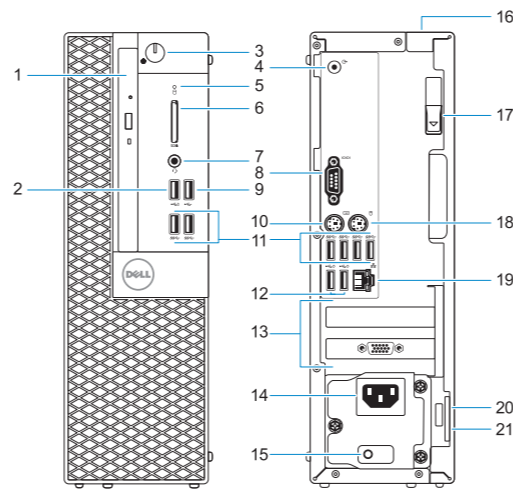
SupportAssist

Check and update your computer

Controleer en update uw computer
Recherchez des mises à jour et installez-les sur votre ordinateur
Überprüfen und aktualisieren Sie Ihren Computer
Controllare e aggiornare il computer

Features

Kenmerken | Caractéristiques | Funktionen | Caratteristiche



1. Optisch station (optioneel)
2. USB 2.0 poort met PowerShare
3. Aan/uit-knop of voedingslampje
4. Lijnuitgang-poort
5. Activiteitslampje vaste schijf
6. Geheugenkaartlezer (optioneel)
7. Headsetpoort
8. Seriële poort
9. USB 2.0-poort
10. PS/2-toetsenbordpoort
11. USB 3.1 Gen1-poorten
12. USB 2.0-poorten (ondersteunt Smart Power On)

13. Uitbreidingskaartsleuven
14. Netconnectorpoort
15. Diagnostisch lampje voeding
16. Kabeldeksel voor beveiligings sleuf
17. Vergrendeling
18. PS/2-muispoort
19. Netwerkaansluiting
20. Sleuf voor Kensington-beveiligingskabel
21. Padlock-ring

1. Optisches Laufwerk (optional)
2. USB 2.0-Anschluss mit PowerShare
3. Betriebsschalter und Betriebsanzeige
4. Line-Out-Anschluss
5. Festplatten-Aktivitätsanzeige
6. Medienkarten-Lesegerät (optional)
7. Headset-Anschluss
8. Serielle Schnittstelle
9. USB 2.0-Anschluss
10. PS/2-Tastaturanschluss
11. USB 3.1 Gen1-Anschlüsse
12. USB 2.0-Anschlüsse (unterstützt Smart Power On)

13. Erweiterungskartensteckplätze
14. Netzanschluss-Port
15. Diagnoseanzeige der Stromversorgung
16. Sicherheitskabeleinschub
17. Entriegelungsriegel
18. PS/2-Maus-Anschluss
19. Netzwerkanschluss
20. Kensington-Sicherheitskabeleinschub
21. Ring für das Vorhängeschloss

1. Optical drive (optional)
2. USB 2.0 port with PowerShare
3. Power button and power light
4. Line-out port
5. Hard drive activity light
6. Memory card reader (optional)
7. Headset port
8. Serial port
9. USB 2.0 port
10. PS/2 keyboard port
11. USB 3.1 Gen1 ports
12. USB 2.0 ports (supports Smart Power On)
13. Expansion card slots
14. Power connector port
15. Power supply diagnostic light
16. Cable cover lock slot
17. Release latch
18. PS/2 mouse port
20. Kensington security cable slot
21. Padlock ring

1. Lecteur optique (en option)
2. port USB 2.0 avec PowerShare
3. Bouton d'alimentation et voyant d'alimentation
4. Port de sortie de ligne
5. Voyant d'activité du disque dur
6. Lecteur de carte mémoire (en option)
7. Port casque
8. Port série
9. Port USB 2.0
10. Port PS/2 pour clavier
11. Ports USB 3.1 Gen1
12. Ports USB 2.0 (prennent en charge la mise sous tension intelligente)

13. Logements pour carte d'extension
14. Port du connecteur d'alimentation
15. Voyant de diagnostic d'alimentation
16. Emplacement du verrou du cache-câbles
17. Loquet de dégagement
18. Port PS/2 pour souris
19. Port réseau
20. Emplacement pour câble de sécurité Kensington
21. Anneau pour cadenas

1. Unità ottica (opzionale)
2. porta USB 2.0 con PowerShare
3. Pulsante e indicatore di alimentazione
4. Porta con linea in uscita
5. Indicatore di attività del disco rigido
6. Lettore scheda smart (opzionale)
7. Porta per cuffia auricolare
8. Porta seriale
9. Porta USB 2.0
10. Porta per tastiera PS/2
11. Porte USB 3.1 Gen1
12. Porte USB 2.0 (supportano Smart Power On)

13. Slot delle schede di espansione
14. Porta connettore di alimentazione
15. Indicatore di diagnostica dell'alimentatore
16. Slot del blocco della protezione per i cavi
17. Dispositivo di sblocco
18. Porta per mouse PS/2
19. Porta di rete
20. Slot per cavo di protezione Kensington
21. Anello del lucchetto



© 2017 Dell Inc. or its subsidiaries.

© 2017 Microsoft Corporation.

© 2017 Canonical Ltd.

2017-08