

OptiPlex 5055 Small Form Factor

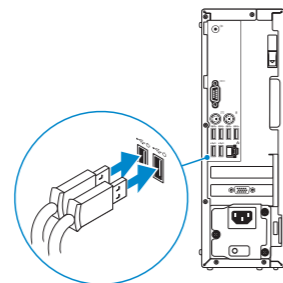
Quick Start Guide

Aan de slag
Guide de démarrage rapide
Guía de inicio rápido



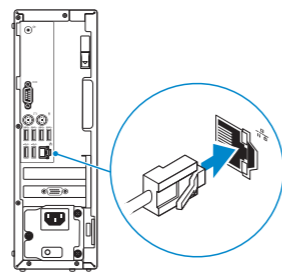
1 Connect the keyboard and mouse

Sluit het toetsenbord en de muis aan
Connectez le clavier et la souris
Conecte el teclado y el mouse



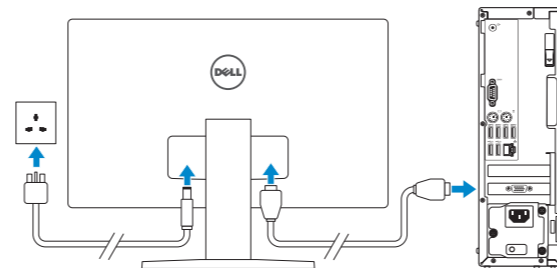
2 Connect the network cable — optional

Sluit de netwerkkabel aan (optioneel)
Branchez le câble réseau (facultatif)
Conecte el cable de red (opcional)



3 Connect the display

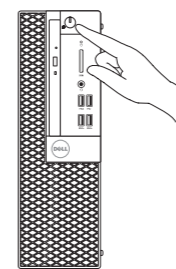
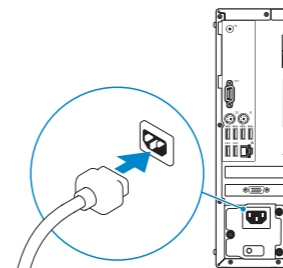
Sluit het beeldscherm aan
Branchez l'écran
Conecte la pantalla



- NOTE:** If you ordered your computer with a discrete graphics card, connect the display to the discrete graphics card.
- OPMERKING:** Als u uw computer inclusief een discrete grafische kaart heeft gekocht, sluit u het beeldscherm aan op de discrete grafische kaart.
- REMARQUE :** si vous avez commandé votre ordinateur avec une carte graphique séparée, branchez l'écran sur la carte graphique séparée.
- NOTA:** si usted solicitó el equipo con una tarjeta de gráficos discretos, conecte la pantalla a la tarjeta de gráficos discretos.

4 Connect the power cable and press the power button

Sluit de stroomkabel aan en druk op de aan/uit-knop
Branchez le câble d'alimentation et appuyez sur le bouton d'alimentation
Conecte el cable de alimentación y presione el botón de encendido



5 Finish operating system setup

Voltooi de installatie van het besturingssysteem
Terminez la configuration du système d'exploitation
Finalice la configuración del sistema operativo

Windows 10



Connect to your network

Maak verbinding met uw netwerk
Connectez-vous à votre réseau
Conectarla a la red

- NOTE:** If you are connecting to a secured wireless network, enter the password for the wireless network access when prompted.
- OPMERKING:** als u verbinding maakt met een beveiligd draadloos netwerk, voer dan het wachtwoord in voor toegang tot het draadloze netwerk wanneer u hierom wordt gevraagd.
- REMARQUE :** si vous vous connectez à un réseau sans fil sécurisé, saisissez le mot de passe d'accès au réseau sans fil lorsque vous y êtes invité.
- NOTA:** Si va a conectar a una red inalámbrica segura, introduzca la contraseña para acceder a la red inalámbrica cuando se le solicite.



Sign in to your Microsoft account or create a local account

Meld u aan bij uw Microsoft-account of maak een lokaal account aan
Connectez-vous à un compte Microsoft ou créez un compte local
Inicie sesión en su cuenta de Microsoft o cree una cuenta local

Ubuntu

Follow the instructions on the screen to finish setup.

Volg de instructies op het scherm om de setup te voltooien.
Suivez les instructions qui s'affichent à l'écran pour terminer la configuration.
Siga las instrucciones en pantalla para finalizar la configuración.

Product support and manuals

Productsupport en handleidingen
Assistance produits et manuels
Manuales y soporte del producto

Contact Dell

Contact opnemen met Dell | Contacter Dell
Comuníquese con Dell

Regulatory and safety

Regelgeving en veiligheidsvoorschriften
Réglementations et sécurité
Información reglamentaria y de seguridad

Regulatory model

Model van regelgeving | Modèle réglementaire
Modelo reglamentario

Regulatory type

Type regelgeving | Type réglementaire
Tipo reglamentario

Computer model

Computermodel | Modèle de l'ordinateur
Modelo de computadora

Dell.com/support

Dell.com/support/manuals

Dell.com/support/windows

Dell.com/contactdell

Dell.com/regulatory_compliance

D11S

D11S003

OptiPlex 5055 SFF

Locate Dell apps

Zoek naar Dell apps | Localisez les applications Dell

Busque aplicaciones Dell



SupportAssist

Check and update your computer

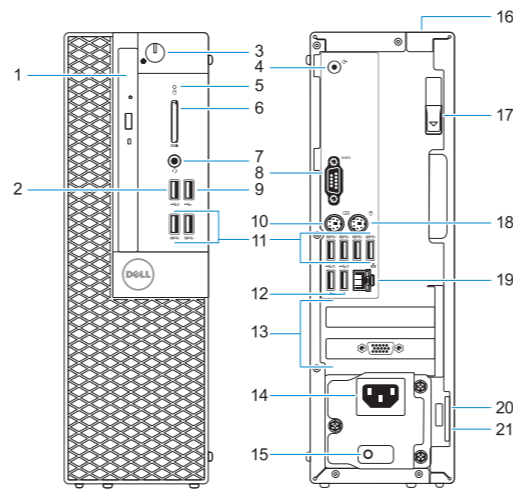
Controleer en update uw computer

Recherchez des mises à jour et installez-les sur votre ordinateur

Compruebe y actualice la computadora

Features

Kenmerken | Caractéristiques | Funciones



1. Optical drive (optional)
2. USB 2.0 port with PowerShare
3. Power button and power light
4. Line-out port
5. Hard drive activity light
6. Memory card reader (optional)
7. Headset port
8. Serial port
9. USB 2.0 port
10. PS/2 keyboard port
11. USB 3.1 Gen1 ports
12. USB 2.0 ports (supports Smart Power On)
13. Expansion card slots
14. Power connector port
15. Power supply diagnostic light
16. Cable cover lock slot
17. Release latch
18. PS/2 mouse port
20. Kensington security cable slot
21. Padlock ring

1. Optisch station (optioneel)
2. USB 2.0 poort met PowerShare
3. Aan/uit-knop of voedingslampje
4. Lijnuitgang-poort
5. Activiteitenlampje vaste schijf
6. Geheugenkaartlezer (optioneel)
7. Headsetpoort
8. Seriële poort
9. USB 2.0-poort
10. PS/2-toetsenbordpoort
11. USB 3.1 Gen1-poorten
12. USB 2.0-poorten (ondersteunt Smart Power On)

1. Lecteur optique (en option)
2. port USB 2.0 avec PowerShare
3. Bouton d'alimentation et voyant d'alimentation
4. Port de sortie de ligne
5. Voyant d'activité du disque dur
6. Lecteur de carte mémoire (en option)
7. Port casque
8. Port série
9. Port USB 2.0
10. Port PS/2 pour clavier
11. Ports USB 3.1 Gen1
12. Ports USB 2.0 (prennent en charge la mise sous tension intelligente)

13. Uitbreidingskaartsleuven
14. Netconnectorpoort
15. Diagnostisch lampje voeding
16. Kabeldeksel voor beveiligingsleuf
17. Vergrendeling
18. PS/2-muispoort
19. Netwerkaansluiting
20. Sleuf voor Kensington-beveiligingskabel
21. Padlock-ring

13. Logements pour carte d'extension
14. Port du connecteur d'alimentation
15. Voyant de diagnostic d'alimentation
16. Emplacement du verrou du cache-câbles
17. Loquet de dégagement
18. Port PS/2 pour souris
19. Port réseau
20. Emplacement pour câble de sécurité Kensington
21. Anneau pour cadenas

1. Unidad óptica (opcional)
2. Puerto USB 2.0 con PowerShare
3. Botón de encendido e indicador luminoso de alimentación
4. Puerto de línea de salida
5. Indicador luminoso de actividad de la unidad de disco duro
6. Lector de tarjeta de memoria (opcional)
7. Puerto para auriculares
8. Puerto serie
9. Puerto USB 2.0
10. Puerto para teclado PS/2
11. Puertos USB 3.1 de primera generación
12. Puertos USB 2.0 (admite encendido inteligente)
13. Ranuras para tarjetas de expansión:
14. Puerto del conector de alimentación
15. Indicador luminoso de diagnóstico del suministro de energía
16. Ranura de bloqueo de la cubierta del cable
17. Seguro de liberación
18. Puerto para mouse PS/2
19. Puerto de red
20. Ranura para cable de seguridad Kensington
21. Anillo del candado

Información para NOM, o Norma Oficial Mexicana

La información que se proporciona a continuación se mostrará en los dispositivos que se describen en este documento, en conformidad con los requisitos de la Norma Oficial Mexicana (NOM):

Importador:

Dell México S.A. de C.V.
Paseo de la Reforma 2620 - Piso 11.º
Col. Lomas Altas
11950 Ciudad de México.

Número de modelo reglamentario:	D11S
Voltaje de entrada:	100 V AC–240 V AC
Corriente de entrada (máxima):	4,0 A
Frecuencia de entrada:	50 Hz–60 Hz



© 2017 Dell Inc. or its subsidiaries.

© 2017 Microsoft Corporation.

© 2017 Canonical Ltd.

2017-08