

# OptiPlex 5055 Tower

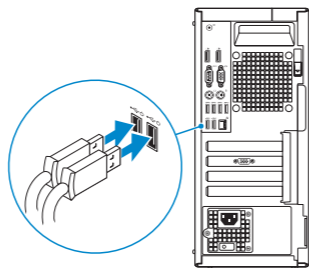
## Quick Start Guide

Guía de inicio rápido



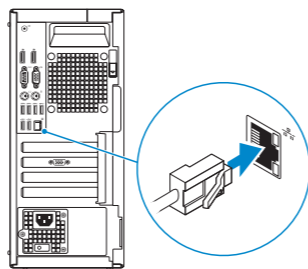
### 1 Connect the keyboard and mouse

Conecte el teclado y el mouse



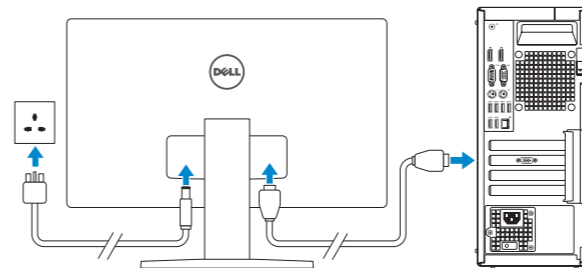
### 2 Connect the network cable — optional

Conecte el cable de red (opcional)



### 3 Connect the display

Conecte la pantalla



**NOTE:** If you ordered your computer with a discrete graphics card, connect the display to the discrete graphics card.

**NOTA:** Si usted solicitó la computadora con una tarjeta de gráficos discretos, conecte la pantalla a la tarjeta de gráficos discretos.

**Product support and manuals**  
Manuales y soporte del producto

**Contact Dell**  
Póngase en contacto con Dell

**Regulatory and safety**  
Información reglamentaria y de seguridad

**Regulatory model**  
Modelo reglamentario

**Regulatory type**  
Tipo reglamentario

**Computer model**  
Modelo del equipo

[Dell.com/support](http://Dell.com/support)  
[Dell.com/support/manuals](http://Dell.com/support/manuals)  
[Dell.com/support/windows](http://Dell.com/support/windows)

[Dell.com/contactdell](http://Dell.com/contactdell)

[Dell.com/regulatory\\_compliance](http://Dell.com/regulatory_compliance)

**D18M**

**D18M004**

**OptiPlex 5055 Tower**

#### Información para NOM, o Norma Oficial Mexicana

La información que se proporciona a continuación se mostrará en los dispositivos que se describen en este documento, en conformidad con los requisitos de la Norma Oficial Mexicana (NOM):

**Importador:**  
Dell México S.A. de C.V.  
Paseo de la Reforma 2620 - Piso 11.º  
Col. Lomas Altas  
11950 México, D.F.

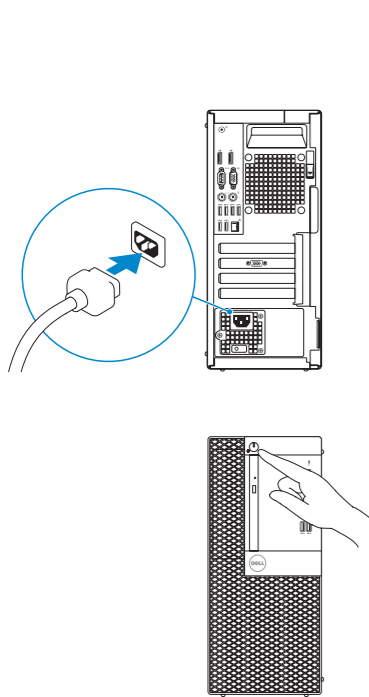
Número de modelo reglamentario:	D18M
Voltaje de entrada:	100 V AC–240 V AC
Corriente de entrada (máxima):	4,0 A
Frecuencia de entrada:	50 Hz–60 Hz



05NKWA01

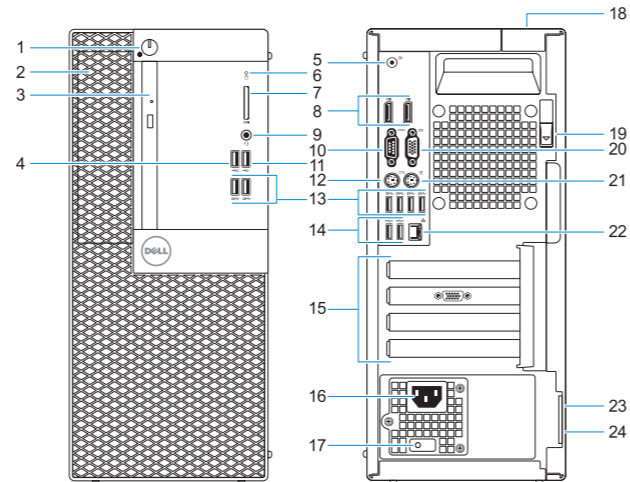
## 4 Connect the power cable and press the power button

Conecte el cable de alimentación y presione el botón de encendido



## Features

Funciones



1. Power button and power light
2. 5.25-inch internal bay
3. Optical drive (optional)
4. USB 2.0 port with PowerShare
5. Line-out port
6. Hard-drive activity light
7. Memory card reader (optional)
8. DisplayPorts
9. Headset port
10. Serial port
11. USB 2.0 port
12. PS/2 keyboard port
13. USB 3.1 Gen 1 ports

14. USB 2.0 ports (supports Smart Power On)
15. Expansion card slots
16. Power connector port
17. Power supply diagnostic light
18. Cable cover lock slot
19. Release latch
20. VGA port (optional)
21. PS/2 mouse port
22. Network port
23. Kensington security cable slot
24. Padlock ring

1. Botón de encendido e indicador luminoso de alimentación
2. Bahía interna de 5,25 pulg
3. Unidad óptica (opcional)
4. Puerto USB 2.0 con PowerShare
5. Puerto de línea de salida
6. Indicador luminoso de actividad del disco duro
7. Lector de tarjeta de memoria (opcional)
8. Puertos de pantalla
9. Puerto para auriculares
10. Puerto serie
11. Puerto USB 2.0
12. Puerto para teclado PS/2
13. Puertos USB 3.1 Generación 1

14. Puertos USB 2.0 (admite encendido inteligente)
15. Ranuras para tarjetas de expansión
16. Puerto del conector de alimentación
17. Indicador luminoso de diagnóstico del suministro de energía
18. Ranura de bloqueo de la cubierta del cable
19. Seguro de liberación
20. Puerto VGA (opcional)
21. Puerto para mouse PS/2
22. Puerto de red
23. Ranura para cable de seguridad Kensington
24. Anillo del candado