

OptiPlex 5055 Tower

Quick Start Guide

Guide de démarrage rapide

Guia de início rápido

Hızlı Başlangıç Kılavuzu

دليل بدء التشغيل السريع



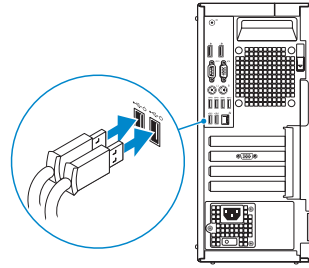
1 Connect the keyboard and mouse

Connectez le clavier et la souris

Ligar o teclado e o rato

Klavye ve farenin bağlanması

قم بتوصيل لوحة المفاتيح والماوس



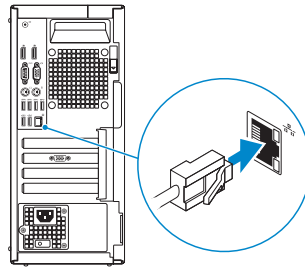
2 Connect the network cable — optional

Branchez le câble réseau (facultatif)

Ligue o cabo de rede — opcional

Ağ kablosunu bağlayın (isteğe bağlı)

قم بتوصيل كابل الشبكة — اختياري



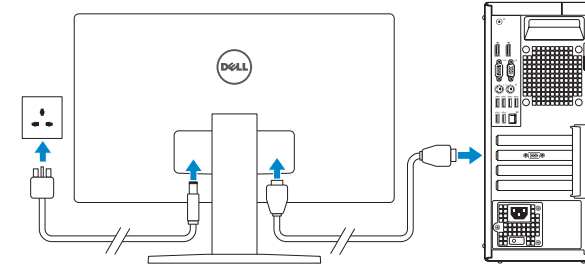
3 Connect the display

Branchez l'écran

Ligue o ecrã

Ekranı bağlayın

قم بتوصيل الشاشة



NOTE: If you ordered your computer with a discrete graphics card, connect the display to the discrete graphics card.

REMARQUE : Si vous avez commandé votre ordinateur avec une carte graphique séparée, branchez l'écran sur la carte graphique séparée.

NOTA: Se encomendou o computador com uma placa gráfica dedicada, ligue o ecrã a essa mesma placa gráfica.

NOT: Bilgisayarınızı bağımsız bir grafik kartıyla sipariş ettiyseniz ekranı bağımsız grafik kartına bağlayın.

ملاحظة: إذا كنت قد طلبت شراء جهاز الكمبيوتر لديك مع بطاقة رسومات منفصلة، قم بتوصيل الشاشة بطاقة الرسومات المنفصلة.

Product support and manuals

Assistance produits et manuels

Suporte do produto e manuais

Ürün desteği ve kılavuzlar

دعم المنتج والأدلة

Dell.com/support

Dell.com/support/manuals

Dell.com/support/windows

Contact Dell

Contacter Dell | Contactar a Dell

Dell'e başvurun | Dell الاتصال

Dell.com/contactdell

Regulatory and safety

Règlementations et sécurité | Regamentos e segurança

Mevzuat ve güvenlik | ممارسات الأمان والممارسات التنظيمية

Dell.com/regulatory_compliance

Regulatory model

Modèle réglementaire | Modelo regulamentar

Yasal model numarası | الموديل التنظيمي

D18M

Regulatory type

Type réglementaire | Tipo regulamentar

Yasal tür | النوع التنظيمي

D18M004

Computer model

Modèle de l'ordinateur | Modelo do computador

Bilgisayar modeli | طراز جهاز الكمبيوتر

OptiPlex 5055 Tower

Connection and use of this communications equipment is permitted by the Nigerian Communications Commission



07J2NCA01

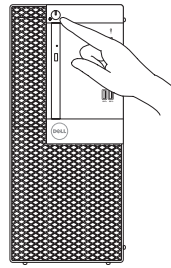
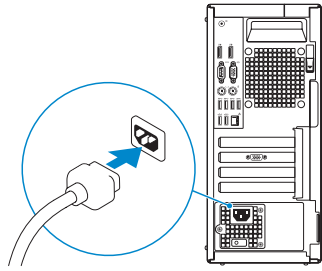
4 Connect the power cable and press the power button

Branchez le câble d'alimentation et appuyez sur le bouton d'alimentation

Ligue o cabo de alimentação e prima o botão de ligar/desligar

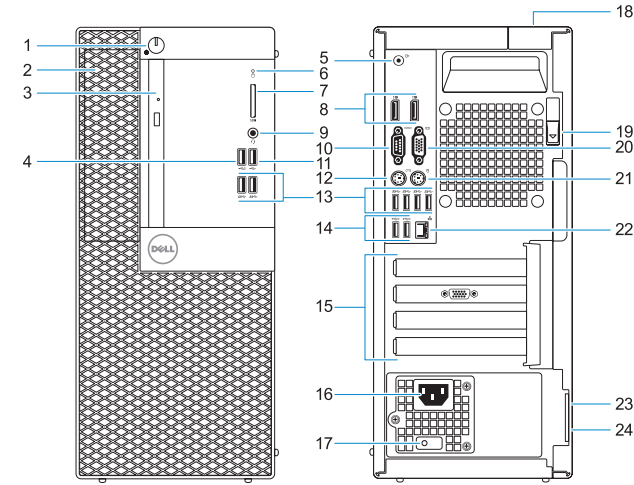
Güç kablosunu takın ve güç düğmesine basın

قم بتوصيل كابل التيار واضغط على زر التشغيل



Features

Caractéristiques | Funcionalidades | Özellikler | الميزات



1. Power button and power light
2. 5.25-inch internal bay
3. Optical drive (optional)
4. USB 2.0 port with PowerShare
5. Line-out port
6. Hard-drive activity light
7. Memory card reader (optional)
8. DisplayPorts
9. Headset port
10. Serial port
11. USB 2.0 port
12. PS/2 keyboard port
13. USB 3.1 Gen 1 ports
14. USB 2.0 ports (supports Smart Power On)
15. Expansion card slots
16. Power connector port
17. Power supply diagnostic light
18. Cable cover lock slot
19. Release latch
20. VGA port (optional)
21. PS/2 mouse port
22. Network port
23. Kensington security cable slot
24. Padlock ring

1. Bouton d'alimentation et voyant d'alimentation
2. Baie externe de 5,25 pouces
3. Lecteur optique (en option)
4. port USB 2.0 avec PowerShare
5. port de sortie de ligne
6. Voyant d'activité du disque dur
7. Lecteur de carte mémoire (en option)
8. Ports DisplayPort
9. Port casque
10. Port série
11. Port USB 2.0
12. Port PS/2 pour clavier
13. Ports USB 3.1 Gen 1
14. Ports USB 2.0 (prennent en charge la mise sous tension intelligente)
15. Emplacements pour carte d'extension
16. Port du connecteur d'alimentation
17. Voyant de diagnostic d'alimentation
18. Emplacement du verrou du cache-câbles
19. Loquet de dégagement
20. Port VGA (en option)
21. Port PS/2 pour souris
22. Port réseau
23. Emplacement pour câble de sécurité Kensington
24. Anneau pour cadenas

1. Botão de alimentação e luz de alimentação
2. Compartimento interno de 5,25 polegadas
3. Unidade óptica (opcional)
4. porta USB 2.0 com PowerShare
5. Porta de saída
6. Luz de atividade da unidade de disco rígido
7. Leitor de cartão de memória (opcional)
8. DisplayPorts
9. Porta de auscultadores
10. Porta de série
11. Porta USB 2.0
12. Porta PS/2 do teclado
13. Portas USB 3.1 Gen 1
14. Portas USB 2.0 (suporta Smart Power On)
15. Slots da placa de expansão
16. Porta do transformador
17. Luz de diagnóstico da fonte de alimentação
18. Encaixe do cadeado para proteção do cabo
19. Trava de liberação
20. Porta VGA (opcional)
21. Porta PS/2 do rato
22. Porta de rede
23. Encaixe do cabo de segurança Kensington
24. Anel para cadeado

1. Güç düğmesi veya güç ışığı
2. 5,25 inç dahili bölme
3. Optik sürücü (isteğe bağlı)
4. PowerShare ile birlikte USB 2.0 bağlantı noktası
5. Hat çıkışı bağlantı noktası
6. Sabit sürücü etkinliği ışığı
7. Bellek kartı okuyucu (isteğe bağlı)
8. DisplayPorts
9. Mikrofonlu kulaklık girişi
10. Seri bağlantı noktası
11. USB 2.0 bağlantı noktası
12. PS/2 klavye bağlantı noktası
13. USB 3.1 Gen 1 portları
14. USB 2.0 bağlantı noktaları (Akıllı Açılmayı destekler)
15. Genişleme kart yuvaları
16. Güç konektörü bağlantı noktası
17. Güç kaynağı tanılama ışığı
18. Kablo kapağı kilitleme yuvası
19. Serbest bırakma mandalı
20. VGA bağlantı noktası (isteğe bağlı)
21. PS/2 fare bağlantı noktası
22. Ağ bağlantı noktası
23. Kensington güvenlik kablosu yuvası
24. Asmakilit halkası

1. زر التشغيل ومصباح الطاقة
2. حاوية داخلية بمقاس 5.25 بوصة
3. محرك الأقراص الضوئية (اختياري)
4. منفذ USB 2.0 المزود بـ PowerShare
5. منفذ خرج الخط
6. مصباح نشاط محرك الأقراص الثابتة
7. قارئ بطاقة الذاكرة (اختياري)
8. منافذ DisplayPort
9. منفذ سماعة الرأس
10. المنفذ التسلسلي
11. منفذ USB 2.0
12. منفذ PS/2 للوحة المفاتيح
13. منافذ USB 3.1 من الجيل الأول
14. منافذ USB 2.0 (تدعم التشغيل الذكي)
15. فتحات بطاقة توسيع
16. منفذ موصل التيار
17. مصباح تشخيصي لمصدر التيار
18. فتحة قفل غطاء الكيل
19. مزلاج التحرير
20. منفذ VGA (اختياري)
21. منفذ PS/2 للماوس
22. منفذ الشبكة
23. فتحة كبل الأمان Kensington
24. حلقة القفل