

# OptiPlex 5055 Small Form Factor

## Quick Start Guide

Guide de démarrage rapide

Guia de início rápido

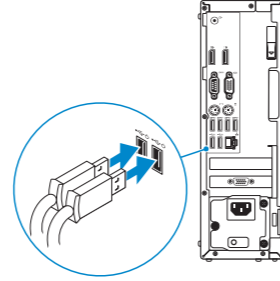
Hızlı Başlangıç Kılavuzu

دليل بدء التشغيل السريع



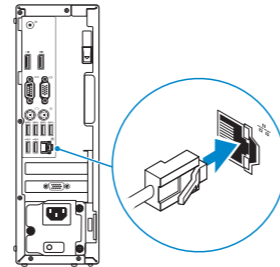
### 1 Connect the keyboard and mouse

Connectez le clavier et la souris  
Ligar o teclado e o rato  
Klavye ve farenin bağlanması  
قَم بتوصيل لوحة المفاتيح والماوس



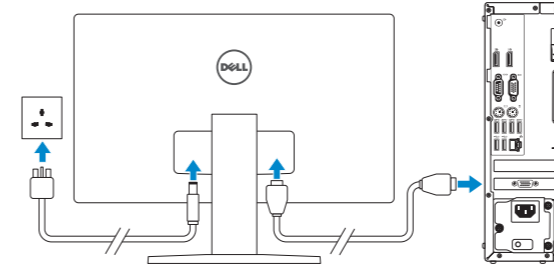
### 2 Connect the network cable — optional

Branchez le câble réseau (facultatif)  
Ligue o cabo de rede — opcional  
Ağ kablusunu bağlayın (isteğe bağlı)  
قَم بتوصيل كابل الشبكة — اختياري



### 3 Connect the display

Branchez l'écran  
Ligue o ecrã  
Ekranı bağlayın  
قَم بتوصيل الشاشة



**NOTE:** If you ordered your computer with a discrete graphics card, connect the display to the discrete graphics card.

**REMARQUE :** si vous avez commandé votre ordinateur avec une carte graphique séparée, branchez l'écran sur la carte graphique séparée.

**NOTA:** Se encomendou o computador com uma placa gráfica dedicada, ligue o ecrã a essa mesma placa gráfica.

**NOT:** Bilgisayarınızı bağımsız bir grafik kartıyla sipariş ettiyseniz ekranı bağımsız grafik kartına bağlayın.

**ملاحظة:** إذا كنت قد طلبت شراء جهاز الكمبيوتر لديك مع بطاقة رسومات منفصلة، قَم بتوصيل الشاشة بطاقة الرسومات المنفصلة.

#### Product support and manuals

Assistance produits et manuels  
Suporte do produto e manuais  
Ürün desteği ve kılavuzlar  
دعم المنتج والأدلة

[Dell.com/support](http://Dell.com/support)  
[Dell.com/support/manuals](http://Dell.com/support/manuals)  
[Dell.com/support/windows](http://Dell.com/support/windows)

#### Contact Dell

Contacter Dell | Contactar a Dell  
Dell'e başvurun | Dell الاتصال

[Dell.com/contactdell](http://Dell.com/contactdell)

#### Regulatory and safety

Règlementations et sécurité | Regamentos e segurança  
Mevzuat ve güvenlik | ممارسات الأمان والممارسات التنظيمية

[Dell.com/regulatory\\_compliance](http://Dell.com/regulatory_compliance)

#### Regulatory model

Modèle réglementaire | Modelo regulamentar  
Yasal model numarası | الموديل التنظيمي

D11S

#### Regulatory type

Type réglementaire | Tipo regulamentar  
Yasal tür | النوع التنظيمي

D11S003

#### Computer model

Modèle de l'ordinateur | Modelo do computador  
Bilgisayar modeli | طراز جهاز الكمبيوتر

OptiPlex 5055 SFF

**Connection and use of this communications equipment is permitted by the Nigerian Communications Commission**



01NHR4A01

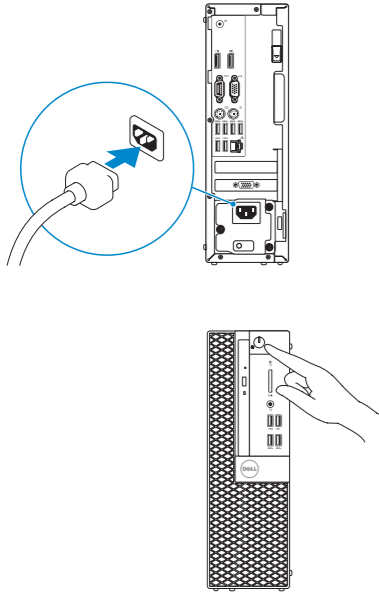
## 4 Connect the power cable and press the power button

Branchez le câble d'alimentation et appuyez sur le bouton d'alimentation

Ligue o cabo de alimentação e prima o botão de ligar/desligar

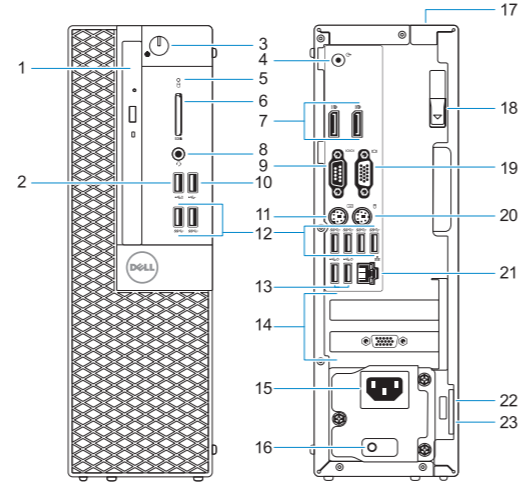
Güç kablosunu takın ve güç düğmesine basın

قم بتوصيل كابل التيار واضغط على زر التشغيل



## Features

Caractéristiques | Funcionalidades | Özellikler | الميزات



1. Optical drive (optional)
2. USB 2.0 port with PowerShare
3. Power button and power light
4. Line-out port
5. Hard-drive activity light
6. Memory card reader (optional)
7. DisplayPorts
8. Headset port
9. Serial port
10. USB 2.0 port
11. PS/2 keyboard port
12. USB 3.1 Gen 1 ports
13. USB 2.0 ports (supports Smart Power On)
14. Expansion card slots
15. Power connector port
16. Power supply diagnostic light
17. Cable cover lock slot
18. Release latch
19. VGA port (optional)
20. PS/2 mouse port
21. Network port
22. Kensington security cable slot
23. Padlock ring

1. Lecteur optique (en option)
2. Port USB 2.0 avec PowerShare
3. Bouton d'alimentation et voyant d'alimentation
4. Port de sortie de ligne
5. Voyant d'activité du disque dur
6. Lecteur de carte mémoire (en option)
7. Ports DisplayPort
8. Port casque
9. Port série
10. Port USB 2.0
11. Port PS/2 pour clavier
12. Ports USB 3.1 Gen 1
13. Ports USB 2.0 (prennent en charge la mise sous tension intelligente)
14. Emplacements pour carte d'extension
15. Port du connecteur d'alimentation
16. Voyant de diagnostic d'alimentation
17. Emplacement du verrou du cache-câbles
18. Loquet de dégagement
19. Port VGA (en option)
20. Port PS/2 pour souris
21. Port réseau
22. Emplacement pour câble de sécurité Kensington
23. Anneau pour cadenas

1. Unidade óptica (opcional)
2. Porta USB 2.0 com PowerShare
3. Botão de alimentação e luz de alimentação
4. Porta de saída
5. Luz de atividade da unidade de disco rígido
6. Leitor de cartão de memória (opcional)
7. DisplayPorts
8. Porta de auscultadores
9. Porta de série
10. Porta USB 2.0
11. Porta PS/2 do teclado
12. Portas USB 3.1 Gen 1
13. Portas USB 2.0 (suporta Smart Power On)
14. Slots da placa de expansão
15. Porta do transformador
16. Luz de diagnóstico da fonte de alimentação
17. Encaixe do cadeado para proteção do cabo
18. Trava de liberação
19. Porta VGA (opcional)
20. Porta PS/2 do rato
21. Porta de rede
22. Encaixe do cabo de segurança Kensington
23. Anel para cadeado

1. Optik sürücü (isteğe bağlı)
2. PowerShare ile birlikte USB 2.0 bağlantı noktası
3. Güç düğmesi veya güç ışığı
4. Hat çıkışı bağlantı noktası
5. Sabit sürücü etkinliği ışığı
6. Bellek kartı okuyucu (isteğe bağlı)
7. DisplayPorts
8. Mikrofonlu kulaklık girişi
9. Seri bağlantı noktası
10. USB 2.0 bağlantı noktası
11. PS/2 klavye bağlantı noktası
12. USB 3.1 Gen 1 portları
13. USB 2.0 bağlantı noktaları (Akıllı Açılmayı destekler)
14. Genişleme kart yuvaları
15. Güç konektörü bağlantı noktası
16. Güç kaynağı tanılama ışığı
17. Kablo kapağı kilit yuvası
18. Serbest bırakma mandalı
19. VGA bağlantı noktası (isteğe bağlı)
20. PS/2 fare bağlantı noktası
21. Ağ bağlantı noktası
22. Kensington güvenlik kablosu yuvası
23. Asmakilit halkası

1. محرك الأقراص الضوئية (اختياري)
2. منفذ USB 2.0 المزود بـ PowerShare
3. زر التشغيل ومصباح الطاقة
4. منفذ خرج الخط
5. مصباح نشاط محرك الأقراص الثابتة
6. قارئ بطاقة الذاكرة (اختياري)
7. منافذ DisplayPort
8. منفذ سماعة الرأس
9. المنفذ التسلسلي
10. منفذ USB 2.0
11. منفذ PS/2 للوحة المفاتيح
12. منافذ USB 3.1 من الجيل الأول
13. منافذ USB 2.0 (تدعم التشغيل الذكي)
14. فتحات بطاقة توسيع
15. منفذ موصل التيار
16. مصباح تشخيصي لمصدر التيار
17. فتحة قفل غطاء الكبل
18. مزلاج التحرير
19. منفذ VGA (اختياري)
20. منفذ PS/2 للماوس
21. منفذ الشبكة
22. فتحة كبل الأمان Kensington
23. حلقة القفل