

تحديث نظام الإدخال والإخراج الأساسي (BIOS)

قد تحتاج إلى تحديث نظام الإدخال والإخراج الأساسي (BIOS) عندما يكون هناك تحديث متاحًا أو بعد إعادة تركيب لوحة النظام. لتحديث نظام الإدخال والإخراج الأساسي (BIOS):

- 1 ابدأ تشغيل الكمبيوتر.
- 2 اذهب إلى dell.com/support.
- 3 إذا كان لديك رمز الخدمة الخاصة بالكمبيوتر، فاكتب رمز الخدمة الخاص بالكمبيوتر وانقر فوق **تقديم**.
إذا لم يكن لديك رمز الخدمة الخاص بالكمبيوتر، فانقر فوق **اكتشاف رمز الخدمة** لكي تسمح بالاكتشاف التلقائي لرمز الخدمة.
- 4  **ملاحظة:** في حالة عدم اكتشاف رمز الخدمة تلقائيًا، فحدد المنتج الخاص بك من ضمن فئات المنتجات.
انقر فوق **Drivers and Downloads** (برامج التشغيل والتنزيلات).
- 5 في القائمة المنسدلة **نظام التشغيل** حدد نظام التشغيل المثبت على الكمبيوتر لديك.
- 6 انقر فوق **BIOS** (نظام الإدخال والإخراج الأساسي).
- 7 انقر فوق **تنزيل الملف** لتنزيل أحدث إصدار من BIOS للكمبيوتر.
- 8 على الصفحة التالية، حدد **تنزيل ملف واحد** وانقر فوق **متابعة**.
- 9 قم بحفظ الملف وبمجرد اكتمال التنزيل، انتقل إلى المجلد الذي حفظت فيه ملف تحديث BIOS.
- 10 انقر نقرًا مزدوجًا فوق رمز ملف تحديث نظام BIOS واتبع الإرشادات التي تظهر على الشاشة.

إعادة تركيب لوحة النظام



تحذير: قبل أن تبدأ العمل بداخل الكمبيوتر، يرجى قراءة معلومات الأمان الواردة مع جهاز الكمبيوتر واتبع الخطوات الواردة في "قبل أن تبدأ" في الصفحة 7. وبعد العمل بداخل الكمبيوتر، اتبع الإرشادات الواردة في "بعد العمل داخل الكمبيوتر" في الصفحة 9. للحصول على معلومات إضافية حول أفضل ممارسات الأمان، انظر الصفحة الرئيسية الخاصة بالتوافق مع الإشعارات التنظيمية على العنوان dell.com/regulatory_compliance.

ملاحظة: تم تخزين رمز الخدمة الخاص بجهاز الكمبيوتر لديك في لوحة النظام. يجب عليك إدخال "رمز الخدمة" أثناء عملية إعداد النظام بعد إعادة تركيب لوحة النظام.

الإجراء

- 1 قم بوضع اللوحة برفق داخل الهيكل المعدني، ثم قم بإزاحتها نحو الجزء الخلفي من الكمبيوتر.
- 2 أعد تركيب المسامير اللولبية التي تثبت لوحة النظام بالهيكل.

المتطلبات اللاحقة

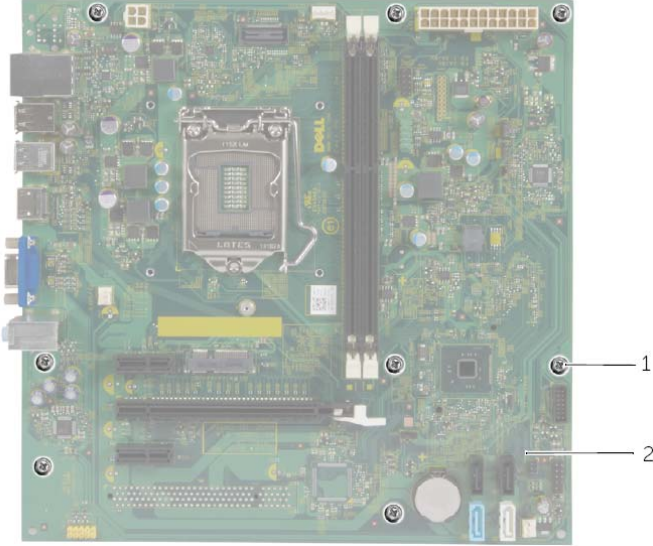
- 1 قم بتوجيهه وتوصيل الكابلات التي قمت بفصلها من لوحة النظام. انظر "مكونات لوحة النظام" في الصفحة 11.
- 2 أعد تركيب وحدات الذاكرة. انظر "إعادة وضع وحدة (وحدات) الذاكرة" في الصفحة 15.
- 3 أعد تركيب المعالج. "إعادة تركيب المعالج" في الصفحة 46.
- 4 أعد تركيب مروحة المعالج ووحدة امتصاص الحرارة. انظر "إعادة تركيب مروحة المعالج و وحدة المشتت الحراري" في الصفحة 44.
- 5 أعد وضع بطاقة الرسومات. انظر "إعادة تركيب بطاقة الرسومات" في الصفحة 18.
- 6 أعد وضع البطارية الخلفية المصغرة. انظر "إعادة تركيب البطارية الخلفية المصغرة" في الصفحة 49.
- 7 أعد وضع بطاقة mini-card اللاسلكية. انظر "إعادة تركيب بطاقة Mini-Card اللاسلكية" في الصفحة 22.
- 8 أعد تركيب غطاء الكمبيوتر. انظر "إعادة وضع غطاء الكمبيوتر" في الصفحة 13.

إدخال رمز الخدمة في BIOS

- 1 ابدأ تشغيل الكمبيوتر.
- 2 اضغط على <F2> عندما تتشاهد شعار Dell لدخول إعداد النظام.
- 3 انتقل إلى العروة الرئيسية وأدخل رمز الخدمة في الحقل إدخال رمز الخدمة.

الإجراء

- 1 لاحظ توجيه الكبل، وقم بإزالة الكبلات من أدلة التوجيه.
- 2 قم بفك المسامير المثبتة للوحة النظام في الهيكل.
- 3 ارفع لوحة النظام خارج الهيكل.



2 لوحة النظام

1 المسامير اللولبية (8)

تحذير: قبل أن تبدأ العمل بداخل الكمبيوتر، يرجى قراءة معلومات الأمان الواردة مع جهاز الكمبيوتر واتبع الخطوات الواردة في "قبل أن تبدأ" في الصفحة 7. وبعد العمل بداخل الكمبيوتر، اتبع الإرشادات الواردة في "بعد العمل داخل الكمبيوتر" في الصفحة 9. للحصول على معلومات إضافية حول أفضل ممارسات الأمان، انظر الصفحة الرئيسية الخاصة بالتوافق مع الإشعارات التنظيمية على العنوان dell.com/regulatory_compliance.

ملاحظة: تم تخزين رمز الخدمة الخاص بجهاز الكمبيوتر لديك في لوحة النظام. يجب عليك إدخال رمز الخدمة في BIOS بعد إعادة وضع لوحة النظام.

ملاحظة: قبل فصل الكيبلات عن لوحة النظام، لاحظ موقع الموصلات بحيث يمكنك إعادة توصيلها بطريقة صحيحة بعد إعادة وضع لوحة النظام.

المتطلبات الأساسية

- 1 قم بفك غطاء الكمبيوتر. انظر "إزالة غطاء الكمبيوتر" في الصفحة 12.
- 2 أخرج بطاقة mini-card اللاسلكية. انظر "إزالة بطاقة Mini-Card اللاسلكية" في الصفحة 21.
- 3 قم بإزالة البطارية الخلوية المصغرة انظر "إزالة البطارية الخلوية المصغرة" في الصفحة 48.
- 4 قم بإزالة بطاقة الرسومات. انظر "إزالة بطاقة الرسومات" في الصفحة 16.
- 5 قم بإزالة مروحة المعالج ووحدة امتصاص الحرارة. انظر "إزالة مروحة المعالج و وحدة المشتت الحراري" في الصفحة 42.
- 6 قم بإزالة المعالج. انظر "إزالة المعالج" في الصفحة 45.
- 7 أخرج وحدات الذاكرة. انظر "إزالة وحدة (وحدات) الذاكرة" في الصفحة 14.
- 8 افصل جميع الكيبلات المتصلة بلوحة النظام. انظر "مكونات لوحة النظام" في الصفحة 11.

إعادة وضع وحدة الإمداد بالتيار

تحذير: قبل العمل داخل الكمبيوتر، قم بقراءة معلومات الأمان الواردة مع جهاز الكمبيوتر واتبع الخطوات الواردة في "قبل أن تبدأ" في الصفحة 7. وبعد إنهاء العمل بداخل الكمبيوتر، اتبع الإرشادات الواردة في "بعد العمل داخل الكمبيوتر" في الصفحة 9. لمزيد من المعلومات حول أفضل ممارسات الأمان، انظر [Regulatory Compliance Homepage](https://www.dell.com/regulatory_compliance) (الصفحة الرئيسية للتوافق التنظيمي) على الموقع التالي [dell.com/regulatory_compliance](https://www.dell.com/regulatory_compliance).



الإجراء

- 1 قم بإزالة وحدة الإمداد بالطاقة نحو الجانب الخلفي للهيكل.
- 2 قم بمحاذاة فتحات المسامير الموجودة على وحدة الإمداد بالتيار مع فتحات المسامير الموجودة في الهيكل.
- 3 أعد وضع المسامير المثبتة لوحدة الإمداد بالتيار في الهيكل.
- 4 قم بتوصيل كبلات التيار المستمر بلوحة النظام ومحركات الأقراص. انظر "مكونات لوحة النظام" في الصفحة 11.

المتطلبات اللاحقة

أعد تركيب غطاء الكمبيوتر. انظر "إعادة وضع غطاء الكمبيوتر" في الصفحة 13.

إزالة وحدة الإمداد بالتيار

تحذير: قبل العمل داخل الكمبيوتر، قم بقراءة معلومات الأمان الواردة مع جهاز الكمبيوتر واتبع الخطوات الواردة في "قبل أن تبدأ" في الصفحة 7. وبعد إنهاء العمل بداخل الكمبيوتر، اتبع الإرشادات الواردة في "بعد العمل داخل الكمبيوتر" في الصفحة 9. لمزيد من المعلومات حول أفضل ممارسات الأمان، انظر Regulatory Compliance Homepage (الصفحة الرئيسية للتوافق التنظيمي) على الموقع التالي dell.com/regulatory_compliance.



المتطلبات الأساسية

قم بفك غطاء الكمبيوتر. انظر "إزالة غطاء الكمبيوتر" في الصفحة 12.

الإجراء

- 1 افصل كبلات التيار المستمر من لوحة النظام (ATX1) ومحرك الأقراص الثابتة ومحرك الأقراص الضوئية. انظر "مكونات لوحة النظام" في الصفحة 11.
- 2 قم بإزالة المسامير المثبتة لوحدة الإمداد بالتيار في الهيكل.
- 3 اضغط على مشبك تثبيت وحدة إمداد الطاقة لتحرير وحدة إمداد الطاقة من الهيكل المعدني.
- 4 أزح وحدة الإمداد بالتيار وقم بإزالتها بعيدًا عن الهيكل المعدني.




وحدة الإمداد بالتيار 2

1 المسامير اللولبية (4)

3 مشبك مصدر الطاقة

إعادة تركيب البطارية الخلوية المصغرة

 تحذير: قبل أن تبدأ العمل بداخل الكمبيوتر، يرجى قراءة معلومات الأمان الواردة مع جهاز الكمبيوتر واتبع الخطوات الواردة في "قبل أن تبدأ" في الصفحة 7. وبعد العمل بداخل الكمبيوتر، اتبع الإرشادات الواردة في "بعد العمل داخل الكمبيوتر" في الصفحة 9. للحصول على معلومات إضافية حول أفضل ممارسات الأمان، انظر الصفحة الرئيسية الخاصة بالتوافق مع الإشعارات التنظيمية على العنوان dell.com/regulatory_compliance.

 تحذير: قد تنفجر البطارية إذا تم تركيبها بشكل غير صحيح. ولذا، لا تستبدل البطارية إلا ببطارية من نفس النوع أو من نوع مماثل. تخلص من البطاريات المستخدمة وفقًا لإرشادات جهة التصنيع.

الإجراء

أدخل البطارية الخلوية المصغرة الجديدة (CR2032) في مقبس البطارية مع الجانب الموجب المتجه لأعلى، ثم اضغط على البطارية لتثبيتها في مكانها.

المتطلبات اللاحقة

أعد تركيب غطاء الكمبيوتر. انظر "إعادة وضع غطاء الكمبيوتر" في الصفحة 13.

إزالة البطارية الخلوية المصغرة

تحذير: قبل أن تبدأ العمل بداخل الكمبيوتر، يرجى قراءة معلومات الأمان الواردة مع جهاز الكمبيوتر واتبع الخطوات الواردة في "قبل أن تبدأ" في الصفحة 7. وبعد العمل بداخل الكمبيوتر، اتبع الإرشادات الواردة في "بعد العمل داخل الكمبيوتر" في الصفحة 9. للحصول على معلومات إضافية حول أفضل ممارسات الأمان، انظر الصفحة الرئيسية الخاصة بالتوافق مع الإشعارات التنظيمية على العنوان dell.com/regulatory_compliance.

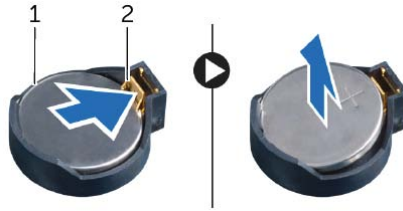
تنبيه: تؤدي إزالة البطارية الخلوية المصغرة إلى إعادة ضبط إعدادات نظام الإدخال والإخراج الأساسي (BIOS) إلى الإعدادات الافتراضية. يُوصى بأن تلاحظ إعدادات نظام الإدخال والإخراج الأساسي (BIOS) قبل إزالة البطارية الخلوية المصغرة.

المتطلبات الأساسية

قم بفك غطاء الكمبيوتر. انظر "إزالة غطاء الكمبيوتر" في الصفحة 12.

الإجراء

- 1 حدد موقع مقبس البطارية (BT1). انظر "مكونات لوحة النظام" في الصفحة 11.
- 2 اضغط على ذراع تحرير البطارية بعيداً عن البطارية حتى تنبثق البطارية الخلوية المصغرة.



2 مشبك تثبيت

1 بطارية خلوية مصغرة

- 3 ارفع البطارية الخلوية المصغرة من المقبس الخاص بها.

المتطلبات اللاحقة

- 1 أعد تركيب مروحة المعالج ووحدة امتصاص الحرارة. انظر "إعادة تركيب مروحة المعالج و وحدة المشتت الحراري" في الصفحة 44.
- 2 أعد تركيب غطاء الكمبيوتر. انظر "إعادة وضع غطاء الكمبيوتر" في الصفحة 13

إعادة تركيب المعالج

تحذير: قبل أن تبدأ العمل بداخل الكمبيوتر، يرجى قراءة معلومات الأمان الواردة مع جهاز الكمبيوتر واتبع الخطوات الواردة في "قبل أن تبدأ" في الصفحة 7. وبعد العمل بداخل الكمبيوتر، اتبع الإرشادات الواردة في "بعد العمل داخل الكمبيوتر" في الصفحة 9. للحصول على معلومات إضافية حول أفضل ممارسات الأمان، انظر الصفحة الرئيسية الخاصة بالتوافق مع الإشعارات التنظيمية على العنوان dell.com/regulatory_compliance.



الإجراء

ملاحظة: يتم شحن المعالج الجديد مع اللوحة الحرارية داخل العبوة. في بعض الحالات، يتم شحن المعالج مع اللوحة الحرارية مرفقة به.



1 تأكد من إزاحة ذراع التحرير الموجود بحاوية المعالج إلى أبعد نقطة في وضع الفتح.

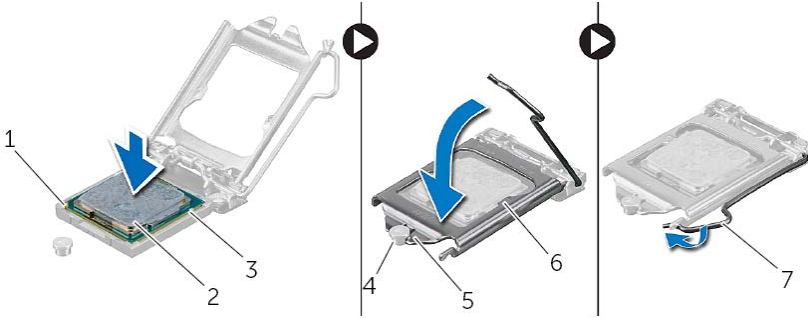
2 قم بمحاذاة زاوية المسمار 1 في المعالج مع زاوية المسمار 1 في حاوية المعالج، ثم ضع المعالج داخل الحاوية.

ملاحظة: يحتوي ركن السن 1 بالمعالج على مثلث يتحاذى مع المثلث الموجود بركن السن 1 في مقبس المعالج. عند وضع المعالج في مكانه بطريقة صحيحة، تتم محاذاة الأركان الأربعة جميعها على نفس الارتفاع. في حالة ارتفاع ركن أو أكثر من المعالج عن الأركان الأخرى، فهذا يعني أن المعالج غير مستقر في مكانه بشكل صحيح.



3 عند استقرار المعالج بشكل تام في التجويف، قم بإغلاق غطاء المعالج.

4 حرك ذراع التحرير للأسفل وضعه تحت اللسان التثبيت الموجود في غطاء المعالج.



1	ركن السن 1 للمعالج	2	معالج
3	لسانا المحاذاة (2)	4	علامة المحاذاة
5	فتحة غطاء المعالج	6	غطاء المعالج
7	ذراع التحرير		

تحذير: قبل أن تبدأ العمل بداخل الكمبيوتر، يرجى قراءة معلومات الأمان الواردة مع جهاز الكمبيوتر واتبع الخطوات الواردة في "قبل أن تبدأ" في الصفحة 7. وبعد العمل بداخل الكمبيوتر، اتبع الإرشادات الواردة في "بعد العمل داخل الكمبيوتر" في الصفحة 9. للحصول على معلومات إضافية حول أفضل ممارسات الأمان، انظر الصفحة الرئيسية الخاصة بالتوافق مع الإشعاعات التنظيمية على العنوان dell.com/regulatory_compliance.

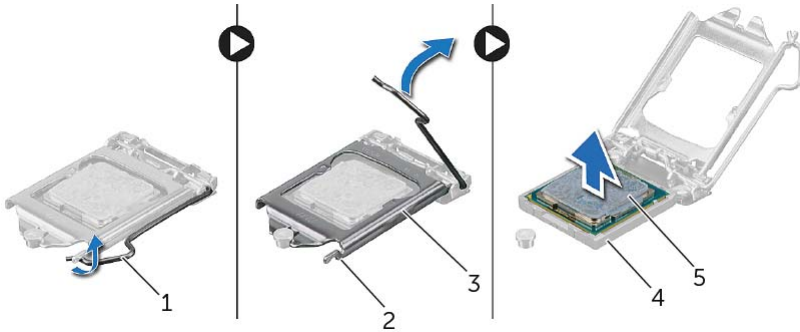
تنبيه: المعالجات قابلة للكسر وتتسم بالهشاشة. ولذا، لا يجب حملها إلا من الحواف ويجب عدم الاقتراب من الأسنان المعدنية.

المتطلبات الأساسية

- 1 قم بفك غطاء الكمبيوتر. انظر "إزالة غطاء الكمبيوتر" في الصفحة 12.
- 2 قم بإزالة مروحة المعالج ووحدة امتصاص الحرارة. انظر "إزالة مروحة المعالج و وحدة المشتت الحراري" في الصفحة 42.


الإجراء

- 1 اضغط على ذراع التحرير، ثم اسحبه للخارج لتحريره من اللسان الذي يثبت.
- 2 قم بتمديد ذراع التحرير تمامًا لفتح غطاء المعالج.
- 3 ارفع المعالج برفق لإخراجه من حاوية المعالج.





1	ذراع التحرير	2	عروة التثبيت
3	غطاء المعالج	4	المقبس
5	معالج		

إعادة تركيب مروحة المعالج و وحدة المشتت الحراري

 تحذير: قبل أن تبدأ العمل بداخل الكمبيوتر، يرجى قراءة معلومات الأمان الواردة مع جهاز الكمبيوتر واتبع الخطوات الواردة في "قبل أن تبدأ" في الصفحة 7. وبعد العمل بداخل الكمبيوتر، اتبع الإرشادات الواردة في "بعد العمل داخل الكمبيوتر" في الصفحة 9. للحصول على معلومات إضافية حول أفضل ممارسات الأمان، انظر الصفحة الرئيسية الخاصة بالتوافق مع الإشعارات التنظيمية على العنوان dell.com/regulatory_compliance.
تنبيه: قد تتسبب محاذاة المشتت الحراري بطريقة غير صحيحة في إتلاف لوحة النظام والمعالج. 

الإجراء

-  ملاحظة: يمكن إعادة استخدام الشحم الحراري الأصلي إذا تمت إعادة تثبيت المعالج والمشتت الحراري الأصليين معًا.
-  تنبيه: أما إذا تم استبدال المعالج أو المشتت الحراري الخاص به، فاستخدم الشحوم الحرارية التي يتم توفيرها في عبوة المنتج للتأكد من توصيل الحرارة.
- 1 ضع مروحة المعالج ومجموعة المشتت الحراري فوق المعالج.
 - 2 قم بتوصيل كبل مروحة المعالج بموصل لوحة النظام (FNCPU1). انظر "مكونات لوحة النظام" في الصفحة 11.
 - 3 قم بمحاذاة مسامير التثبيت الموجودة في مروحة المعالج ومجموعة المشتت الحراري مع الفتحات الموجودة على لوحة النظام.
 - 4 قم بإحكام ربط مسامير التثبيت اللولبية المثبتة لمروحة المعالج ومجموعة المشتت الحراري بلوحة النظام.

المتطلبات اللاحقة

أعد تركيب غطاء الكمبيوتر. انظر "إعادة وضع غطاء الكمبيوتر" في الصفحة 13.

الإجراء

- 1 افصل كبل مروحة المعالج من موصل لوحة النظام (FNCPU1). انظر "مكونات لوحة النظام" في الصفحة 11.
- 2 استخدم مفك فيليبس لفك المسامير اللولبية المثبتة لمروحة المعالج ومجموعة وحدة امتصاص الحرارة بلوحة النظام.
- 3 ارفع مجموعة المروحة والمشتت الحراري للمعالج بعيداً عن الكمبيوتر.



1	مروحة المعالج ومجموعة المشتت الحراري	2	مسامير تثبيت (4)
3	كبل مروحة المعالج		

إزالة مروحة المعالج و وحدة المشتت الحراري

تحذير: قبل العمل داخل الكمبيوتر، قم بقراءة معلومات الأمان الواردة مع جهاز الكمبيوتر واتبع الخطوات الواردة في "قبل أن تبدأ" في الصفحة 7. وبعد العمل بداخل الكمبيوتر، اتبع الإرشادات الواردة في "بعد العمل داخل الكمبيوتر" في الصفحة 9. للحصول على معلومات إضافية حول أفضل ممارسات الأمان، انظر الصفحة الرئيسية الخاصة بالتوافق مع الإشعارات التنظيمية على العنوان dell.com/regulatory_compliance.



تحذير: يكون المشتت الحراري ساخناً أثناء التشغيل العادي. انتظر لفترة كافية من الوقت لكي يبرد المشتت الحراري قبل لمسه.



تنبيه: لضمان الحد الأقصى من التبريد للمعالج، لا تلمس مناطق نقل الحرارة الموجودة على المشتت الحراري للمعالج. يمكن أن تتسبب الزيوت الموجودة في بشرتك في الحد من قدرة الشحم الحراري على نقل الحرارة.



المتطلبات الأساسية

قم بفك غطاء الكمبيوتر. انظر "إزالة غطاء الكمبيوتر" في الصفحة 12.

إعادة تركيب مروحة الهيكل



تحذير: قبل أن تبدأ العمل بداخل الكمبيوتر، يرجى قراءة معلومات الأمان الواردة مع جهاز الكمبيوتر واتبع الخطوات الواردة في "قبل أن تبدأ" في الصفحة 7. وبعد العمل بداخل الكمبيوتر، اتبع الإرشادات الواردة في "بعد العمل داخل الكمبيوتر" في الصفحة 9. للحصول على معلومات إضافية حول أفضل ممارسات الأمان، انظر الصفحة الرئيسية الخاصة بالتوافق مع الإشعارات التنظيمية على العنوان dell.com/regulatory_compliance.

الإجراء

- 1 قم بمحاذاة فتحات المسامير الموجودة في مروحة الهيكل مع فتحات المسامير الموجودة في الهيكل.
- 2 أعد تركيب المسامير المثبتة لمروحة الهيكل في الهيكل.
- 3 قم بتوصيل كبل مروحة الهيكل بموصل لوحة النظام (FANSYS2). انظر "مكونات لوحة النظام" في الصفحة 11.

المتطلبات اللاحقة

- 1 أعد وضع الإطار الأمامي. انظر "إعادة وضع الإطار الأمامي" في الصفحة 20.
- 2 أعد تركيب غطاء الكمبيوتر. انظر "إعادة وضع غطاء الكمبيوتر" في الصفحة 13.

إزالة مروحة الهيكل

⚠ تحذير: قبل أن تبدأ العمل بداخل الكمبيوتر، يرجى قراءة معلومات الأمان الواردة مع جهاز الكمبيوتر واتبع الخطوات الواردة في "قبل أن تبدأ" في الصفحة 7. وبعد العمل بداخل الكمبيوتر، اتبع الإرشادات الواردة في "بعد العمل داخل الكمبيوتر" في الصفحة 9. للحصول على معلومات إضافية حول أفضل ممارسات الأمان، انظر الصفحة الرئيسية الخاصة بالتوافق مع الإشعارات التنظيمية على العنوان dell.com/regulatory_compliance.

المتطلبات الأساسية

قم بفك غطاء الكمبيوتر. انظر "إزالة غطاء الكمبيوتر" في الصفحة 12.

الإجراء

- 1 افصل كبل مروحة الهيكل من موصل لوحة النظام (FANSYS2). انظر "مكونات لوحة النظام" في الصفحة 11.
- 2 قم بإزالة المسامير المثبتة لمروحة الهيكل في الهيكل.
- 3 قم بإزالة مروحة الهيكل وارفعاها بعيداً عن الكمبيوتر كما هو موضح في الرسم التوضيحي.



2 مروحة الهيكل

1 المسامير اللولبية (4)

3 كبل مروحة الهيكل

إعادة تركيب وحدة زر التشغيل



تحذير: قبل أن تبدأ العمل بداخل الكمبيوتر، يرجى قراءة معلومات الأمان الواردة مع جهاز الكمبيوتر واتبع الخطوات الواردة في "قبل أن تبدأ" في الصفحة 7. وبعد العمل بداخل الكمبيوتر، اتبع الإرشادات الواردة في "بعد العمل داخل الكمبيوتر" في الصفحة 9. للحصول على معلومات إضافية حول أفضل ممارسات الأمان، انظر الصفحة الرئيسية الخاصة بالتوافق مع الإشعارات التنظيمية على العنوان dell.com/regulatory_compliance.

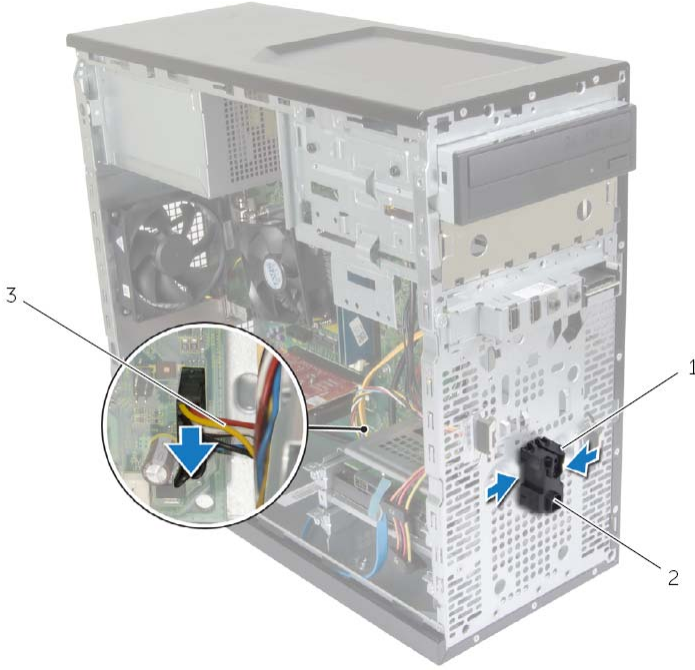
الإجراء

- 1 قم بمحاذاة عروات وحدة زر التشغيل داخل الفتحات الموجودة في اللوحة الأمامية.
- 2 صل كبل وحدة زر التشغيل بموصل لوحة النظام (LEDH1). انظر "مكونات لوحة النظام" في الصفحة 11.
- 3 قم بتوجيه كبل وحدة زر الطاقة من خلال دليل التوجيه.

المتطلبات اللاحقة

- 1 أعد وضع الإطار الأمامي. انظر "إعادة وضع الإطار الأمامي" في الصفحة 20.
- 2 أعد تركيب غطاء الكمبيوتر. انظر "إعادة وضع غطاء الكمبيوتر" في الصفحة 13.

2 اضغط على عروات وحدة زر التشغيل وارفح وحدة زر التشغيل لتحريرها من اللوحة العلوية.



العروات	1
وحدة زر التشغيل	2
كبل زر التشغيل	3

3 ضع وحدة زر التشغيل جانبًا.


إزالة وحدة زر التشغيل

 تحذير: قبل أن تبدأ العمل بداخل الكمبيوتر، يرجى قراءة معلومات الأمان الواردة مع جهاز الكمبيوتر واتبع الخطوات الواردة في "قبل أن تبدأ" في الصفحة 7. وبعد العمل بداخل الكمبيوتر، اتبع الإرشادات الواردة في "بعد العمل داخل الكمبيوتر" في الصفحة 9. للحصول على معلومات إضافية حول أفضل ممارسات الأمان، انظر الصفحة الرئيسية الخاصة بالتوافق مع الإشعارات التنظيمية على العنوان dell.com/regulatory_compliance.

المتطلبات الأساسية

- 1 قم بفك غطاء الكمبيوتر. انظر "إزالة غطاء الكمبيوتر" في الصفحة 12.
- 2 قم بإزالة الإطار الأمامي. انظر "إزالة الإطار الأمامي" في الصفحة 19.

الإجراء

-  ملاحظة: يرجى ملاحظة اتجاه الكبل أثناء إزالته بحيث يمكنك إعادة توجيهه بشكل صحيح بعد إعادة تركيب وحدة زر التشغيل.
- 1 افصل كبل وحدة زر التشغيل من موصل لوحة النظام (LEDH1). انظر "مكونات لوحة النظام" في الصفحة 11.

إعادة وضع لوحة I/O الأمامية



تحذير: قبل العمل داخل الكمبيوتر، قم بقراءة معلومات الأمان الواردة مع جهاز الكمبيوتر واتبع الخطوات الواردة في "قبل أن تبدأ" في الصفحة 7. وبعد إنهاء العمل بداخل الكمبيوتر، اتبع الإرشادات الواردة في "بعد العمل داخل الكمبيوتر" في الصفحة 9. لمزيد من المعلومات حول أفضل ممارسات الأمان، انظر [Regulatory Compliance Homepage](https://www.dell.com/regulatory_compliance) (الصفحة الرئيسية للتوافق التنظيمي) على الموقع التالي [dell.com/regulatory_compliance](https://www.dell.com/regulatory_compliance).

الإجراء

- 1 قم بمحاذاة مشبكي لوحة الإدخال/الإخراج الأماميين ودفعه داخل فتحة مشبك لوحة الإدخال/الإخراج الأمامية.
- 2 أعد وضع المسمار المثبت للوحة I/O الأمامية في اللوحة الأمامية.
- 3 قم بتوصيل كابلات لوحة الإدخال/الإخراج الأمامية بموصلات لوحة النظام (AUDF1 و USBF1 و USBF3). انظر "مكونات لوحة النظام" في الصفحة 11.

المتطلبات اللاحقة

- 1 أعد وضع الإطار الأمامي. انظر "إعادة وضع الإطار الأمامي" في الصفحة 20.
- 2 أعد تركيب غطاء الكمبيوتر. انظر "إعادة وضع غطاء الكمبيوتر" في الصفحة 13.

3 ادفع لوحة الإدخال/الإخراج الأمامية تجاه الجانب على النحو الموضح في الرسم التوضيحي لتحرير المشابك من اللوحة الأمامية ثم اسحبها بعيدًا.



1	لوحة I/O الأمامية	2	المسمار
3	كبلات لوحة الإدخال/الإخراج الأمامية (3)		

تحذير: قبل العمل داخل الكمبيوتر، قم بقراءة معلومات الأمان الواردة مع جهاز الكمبيوتر واتبع الخطوات الواردة في "قبل أن تبدأ" في الصفحة 7. وبعد إنهاء العمل بداخل الكمبيوتر، اتبع الإرشادات الواردة في "بعد العمل داخل الكمبيوتر" في الصفحة 9. لمزيد من المعلومات حول أفضل ممارسات الأمان، انظر Regulatory Compliance Homepage (الصفحة الرئيسية للتوافق التنظيمي) على الموقع التالي dell.com/regulatory_compliance.



المتطلبات الأساسية

- 1 قم بفك غطاء الكمبيوتر. انظر "إزالة غطاء الكمبيوتر" في الصفحة 12.
- 2 قم بإزالة الإطار الأمامي. انظر "إزالة الإطار الأمامي" في الصفحة 19.

الإجراء

تنبيه: توخ الحذر التام عند تمرير لوحة الإدخال/الإخراج الأمامية خارج الكمبيوتر. قد يؤدي الإهمال إلى إتلاف موصلات ومشابك توجيه الكبلات.

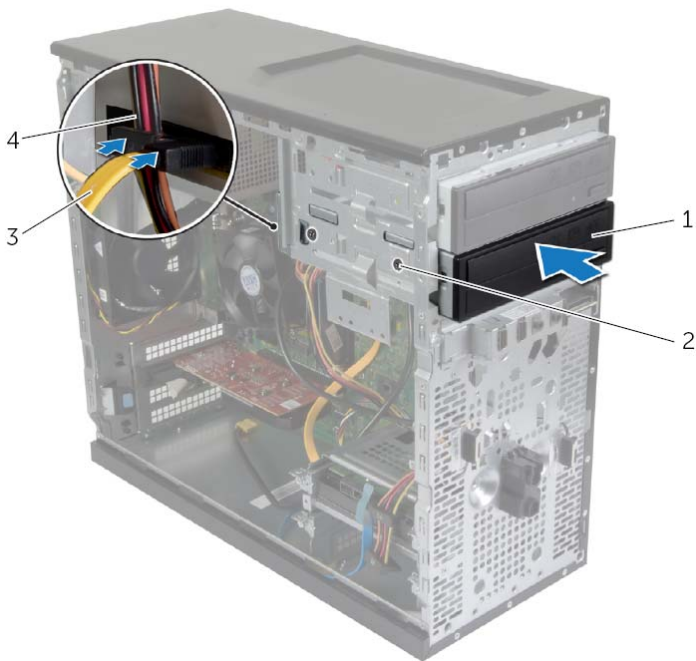


ملاحظة: لاحظ اتجاه جميع الكبلات أثناء فكها أثناء فكها حتى تتمكن من إعادة توجيهها بشكل صحيح بعد إعادة تركيب لوحة I/O الأمامية.



- 1 قم بفصل كابلات لوحة الإدخال/الإخراج الأمامية عن موصلات لوحة النظام (AUDF1 و USBF1 و USBF3). انظر "مكونات لوحة النظام" في الصفحة 11.
- 2 فك المسمار المثبت للوحة I/O الأمامية في اللوحة الأمامية.

- 2 مرر محرك الأقراص الضوئية الثانوي برفق داخل فتحة محرك الأقراص الضوئية من خلال مقدمة الكمبيوتر.
- 3 قم بمحاذاة فتحات المسامير الموجودة على محرك الأقراص الضوئية الثانوي مع فتحات المسامير الموجودة على الهيكل المعدني.
- 4 أعد تركيب المسامير المثبتة لمحرك الأقراص الضوئية الثانوي بالهيكل.
- 5 صل كبلي الطاقة والبيانات بمحرك الأقراص الضوئية الثانوي.



1	محرك الأقراص الضوئية الثانوي	2	المسامير (2)
3	كابل البيانات	4	كابل الطاقة

تركيب محرك الأقراص الضوئية الثانوي (اختياري)

1 لتركييب محرك أقراص ضوئية ثانوي، اسحب اللوحة المعدنية الفاصلة عن الهيكل.




1 اللوحة المعدنية

إعادة تركيب محرك الأقراص الضوئية



تحذير: قبل العمل داخل الكمبيوتر، قم بقراءة معلومات الأمان الواردة مع جهاز الكمبيوتر واتبع الخطوات الواردة في "قبل أن تبدأ" في الصفحة 7. وبعد إنهاء العمل بداخل الكمبيوتر، اتبع الإرشادات الواردة في "بعد العمل داخل الكمبيوتر" في الصفحة 9. لمزيد من المعلومات حول أفضل ممارسات الأمان، انظر [Regulatory Compliance Homepage](https://www.dell.com/regulatory_compliance) (الصفحة الرئيسية للتوافق التنظيمي) على الموقع التالي [dell.com/regulatory_compliance](https://www.dell.com/regulatory_compliance).

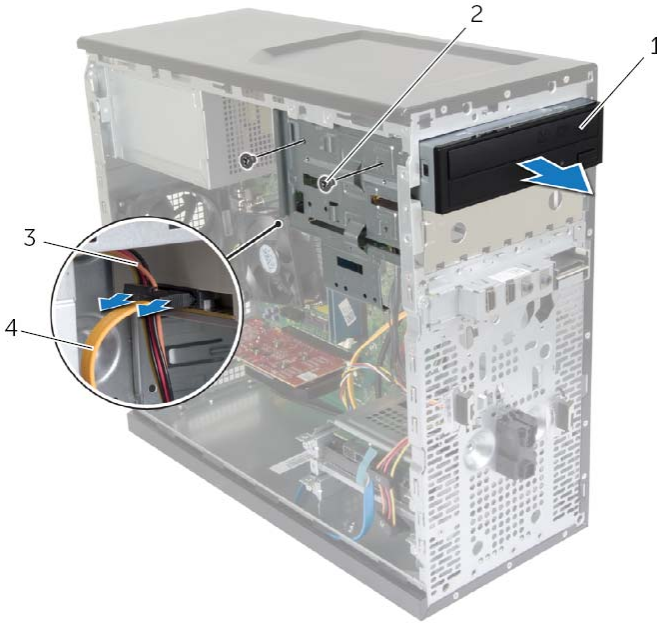
الإجراء

- 1 مرر محرك الأقراص الضوئية بلطف داخل فتحة محرك الأقراص الضوئية خلال الجانب الأمامي من الكمبيوتر.
 - 2 قم بمحاذاة فتحات المسامير الموجودة على محرك الأقراص الضوئية مع فتحات المسامير الموجودة على الهيكل المعدني.
 - 3 أعد تركيب المسامير المثبتة لمحرك الأقراص الضوئية في الهيكل.
 - 4 صل كبلات الطاقة والبيانات بمحرك الأقراص الضوئية.
- ملاحظة: كرر الخطوات من 1 إلى 4 لإعادة تركيب محرك الأقراص الضوئية الثانوي، إذا أمكن. 

المتطلبات اللاحقة

- 1 أعد وضع الإطار الأمامي. انظر "إعادة وضع الإطار الأمامي" في الصفحة 20.
- 2 أعد تركيب غطاء الكمبيوتر. انظر "إعادة وضع غطاء الكمبيوتر" في الصفحة 13.

3 ادفع محرك الأقراص الضوئية وأخرجه من خلال مقدمة الكمبيوتر.
ملاحظة: كرر الخطوات من 1 إلى 3 لإزالة محرك الأقراص الضوئية الثانوي، إذا أمكن.



1	محرك الأقراص الضوئية	2	المسامير (2)
3	كابل الطاقة	4	كابل البيانات

4 قم بوضع محرك الأقراص الضوئية جانبًا.

إزالة محرك الأقراص الضوئية



تحذير: قبل العمل داخل الكمبيوتر، قم بقراءة معلومات الأمان الواردة مع جهاز الكمبيوتر واتبع الخطوات الواردة في "قبل أن تبدأ" في الصفحة 7. وبعد إنهاء العمل بداخل الكمبيوتر، اتبع الإرشادات الواردة في "بعد العمل داخل الكمبيوتر" في الصفحة 9. لمزيد من المعلومات حول أفضل ممارسات الأمان، انظر [Regulatory Compliance Homepage](#) (الصفحة الرئيسية للتوافق التنظيمي) على الموقع التالي dell.com/regulatory_compliance.

المتطلبات الأساسية

- 1 قم بفك غطاء الكمبيوتر. انظر "إزالة غطاء الكمبيوتر" في الصفحة 12.
- 2 قم بإزالة الإطار الأمامي. انظر "إزالة الإطار الأمامي" في الصفحة 19.

الإجراء

- 1 افصل كبلي الطاقة والبيانات عن محرك الأقراص الثابتة.
- 2 قم بإزالة المسامير المثبتة لمحرك الأقراص الضوئية في الهيكل.

إعادة تركيب محرك الأقراص الثابتة الثانوي

 تحذير: قبل أن تبدأ العمل بداخل الكمبيوتر، يرجى قراءة معلومات الأمان الواردة مع جهاز الكمبيوتر واتبع الخطوات الواردة في "قبل أن تبدأ" في الصفحة 7. وبعد العمل بداخل الكمبيوتر، اتبع الإرشادات الواردة في "بعد العمل داخل الكمبيوتر" في الصفحة 9. للحصول على معلومات إضافية حول أفضل ممارسات الأمان، انظر الصفحة الرئيسية الخاصة بالتوافق مع الإشعارات التنظيمية على العنوان dell.com/regulatory_compliance.

 تنبيه: تتسم محركات الأقراص الثابتة بأنها قابلة للكسر. لذا، توخى بالغ الحذر عند التعامل مع محرك الأقراص الثابتة.

الإجراء

- 1 قم بمحاذاة فتحات المسامير اللولبية الموجودة في محرك الأقراص الثابتة مع فتحات المسامير اللولبية الموجودة في دعامة محرك الأقراص الثابتة.
- 2 أعد وضع المسامير المثبتة لحامل محرك الأقراص الثابتة في محرك الأقراص الثابتة الثانوي.
- 3 قم بإزاحة مجموعة محرك الأقراص الثابتة الثانوي في الكمبيوتر.
- 4 أعد تركيب المسامير المثبتة لمجموعة محرك الأقراص الثابتة الثانوي في الهيكل.
- 5 قم بتوصيل كبلتي التيار والبيانات بمجموعة محرك الأقراص الثابتة الثانوي.

المتطلبات اللاحقة

أعد تركيب غطاء الكمبيوتر. انظر "إعادة وضع غطاء الكمبيوتر" في الصفحة 13.

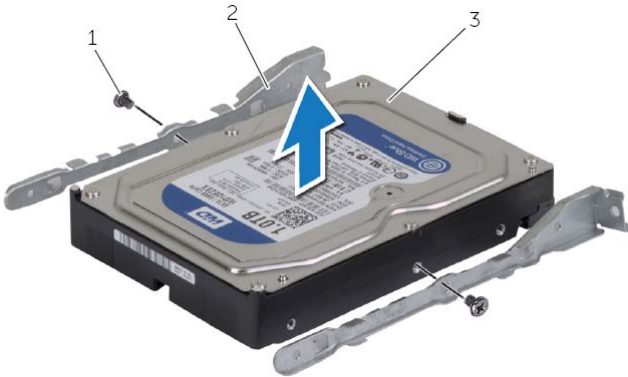
3 قم بإزاحة مجموعة محرك الأقراص الثابتة الثانوي بعيدًا عن الكمبيوتر.



1	كابل الطاقة	2	كابل البيانات
3	مجموعة محرك الأقراص الثابتة الثانوي	4	المسامير

4 قم بإزالة المسامير المثبتة لحاملات محرك الأقراص الثابتة في محرك الأقراص الثابتة الثانوي.


5 ارفع محرك الأقراص الثابتة الثانوي خارج الدعامة المخصصة له.




1	المسامير (2)	2	حاملات محرك الأقراص الثابتة (2)
3	محرك الأقراص الثابتة الثانوي		

إزالة محرك الأقراص الثابتة الثانوي

 تحذير: قبل أن تبدأ العمل بداخل الكمبيوتر، يرجى قراءة معلومات الأمان الواردة مع جهاز الكمبيوتر واتبع الخطوات الواردة في "قبل أن تبدأ" في الصفحة 7. وبعد العمل بداخل الكمبيوتر، اتبع الإرشادات الواردة في "بعد العمل داخل الكمبيوتر" في الصفحة 9. للحصول على معلومات إضافية حول أفضل ممارسات الأمان، انظر الصفحة الرئيسية الخاصة بالتوافق مع الإشعارات التنظيمية على العنوان dell.com/regulatory_compliance.

 تنبيه: لتجنب فقد البيانات، لا تقم بإزالة محرك الأقراص الثابتة عندما يكون الكمبيوتر في حالة سكون أو في حالة تشغيل.

 تنبيه: تتسم محركات الأقراص الثابتة بأنها قابلة للكسر. لذا، توخى بالغ الحذر عند التعامل مع محرك الأقراص الثابتة.

المتطلبات الأساسية

قم بفك غطاء الكمبيوتر. انظر "إزالة غطاء الكمبيوتر" في الصفحة 12.

الإجراء

- 1 افصل كبلتي التيار والبيانات من مجموعة محرك الأقراص الثابتة الثانوي.
- 2 قم بإزالة المسامير التي تثبت مجموعة محرك الأقراص الثابتة الثانوي في الهيكل.

إعادة تركيب محرك الأقراص الثابتة الرئيسي

 تحذير: قبل أن تبدأ العمل بداخل الكمبيوتر، يرجى قراءة معلومات الأمان الواردة مع جهاز الكمبيوتر واتبع الخطوات الواردة في "قبل أن تبدأ" في الصفحة 7. وبعد العمل بداخل الكمبيوتر، اتبع الإرشادات الواردة في "بعد العمل داخل الكمبيوتر" في الصفحة 9. للحصول على معلومات إضافية حول أفضل ممارسات الأمان، انظر الصفحة الرئيسية الخاصة بالتوافق مع الإشعارات التنظيمية على العنوان dell.com/regulatory_compliance.

 تنبيه: تتسم محركات الأقراص الثابتة بأنها قابلة للكسر. لذا، توخى بالغ الحذر عند التعامل مع محرك الأقراص الثابتة.

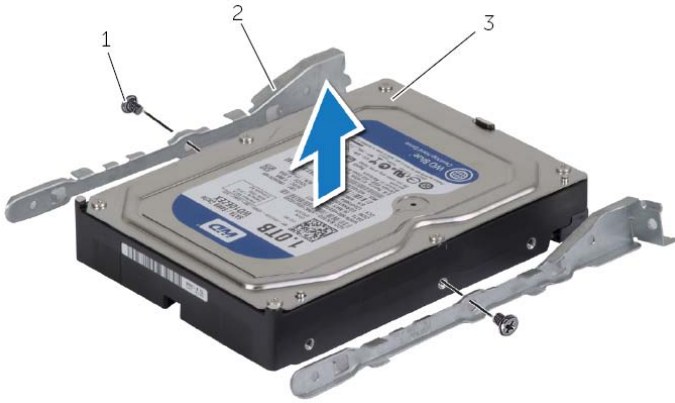
الإجراء

- 1 قم بمحاذاة فتحات المسامير الموجودة في محرك الأقراص الثابتة الثانوي مع فتحات المسامير الموجودة في دعائم محرك الأقراص الثابتة.
- 2 أعد تركيب المسامير المثبتة لحامل محرك الأقراص الثابتة في محرك الأقراص الثابتة الرئيسي.
- 3 قم بإزاحة مجموعة محرك الأقراص الثابتة الرئيسي في جهاز الكمبيوتر.
- 4 أعد تركيب المسامير المثبتة لمجموعة محرك الأقراص الثابتة الرئيسي في الهيكل.
- 5 صل كبلتي التيار والبيانات بمجموعة محرك الأقراص الثابتة الرئيسي.

المتطلبات اللاحقة

أعد تركيب غطاء الكمبيوتر. انظر "إعادة وضع غطاء الكمبيوتر" في الصفحة 13.

- 4 قم بإزالة المسامير المثبتة لحاملات محرك الأقراص الثابتة في محرك الأقراص الثابتة الرئيسي.
- 5 قم بإزاحة محرك الأقراص الثابتة خارج الدعامات المخصصة له.



1	المسامير (2)	2	حاملات محرك الأقراص الثابتة (2)
3	محرك الأقراص الثابتة الرئيسي		

إزالة محرك الأقراص الثابتة الرئيسي

تحذير: قبل أن تبدأ العمل بداخل الكمبيوتر، يرجى قراءة معلومات الأمان الواردة مع جهاز الكمبيوتر واتبع الخطوات الواردة في "قبل أن تبدأ" في الصفحة 7. وبعد العمل بداخل الكمبيوتر، اتبع الإرشادات الواردة في "بعد العمل داخل الكمبيوتر" في الصفحة 9. للحصول على معلومات إضافية حول أفضل ممارسات الأمان، انظر الصفحة الرئيسية الخاصة بالتوافق مع الإشعارات التنظيمية على العنوان dell.com/regulatory_compliance.

تنبيه: لتجنب فقد البيانات، لا تقم بإزالة محرك الأقراص الثابتة عندما يكون الكمبيوتر في حالة سكون أو في حالة تشغيل.

تنبيه: تتسم محركات الأقراص الثابتة بأنها قابلة للكسر. لذا، توخى بالغ الحذر عند التعامل مع محرك الأقراص الثابتة.

المتطلبات الأساسية

قم بفتح غطاء الكمبيوتر. انظر "إزالة غطاء الكمبيوتر" في الصفحة 12.

الإجراء

- 1 افصل كبلي التيار والبيانات عن محرك الأقراص الثابتة الرئيسي.
- 2 قم بإزالة المسامير المثبتة لمجموعة محرك الأقراص الثابتة الرئيسي في الهيكل.
- 3 ارفع مجموعة محرك الأقراص الثابتة الرئيسي بعيدًا عن الكمبيوتر.



1	كابل الطاقة	2	كابل البيانات
3	مجموعة محرك الأقراص الثابتة الرئيسي	4	المسامير (2)

إعادة تركيب بطاقة Mini-Card اللاسلكية



تحذير: قبل العمل داخل الكمبيوتر، قم بقراءة معلومات الأمان الواردة مع جهاز الكمبيوتر واتبع الخطوات الواردة في "قبل أن تبدأ" في الصفحة 7. وبعد العمل بداخل الكمبيوتر، اتبع الإرشادات الواردة في "بعد العمل داخل الكمبيوتر" في الصفحة 9. للحصول على معلومات إضافية حول أفضل ممارسات الأمان، انظر الصفحة الرئيسية الخاصة بالتوافق مع الإشعارات التنظيمية على العنوان dell.com/regulatory_compliance.

الإجراء



تنبيه: لتجنب تلف البطاقة اللاسلكية المصغرة، لا تضع أي كبلات أسفلها.

- 1 قم بمحاذاة الفتحة الموجودة على بطاقة mini-card اللاسلكية مع العروة الموجودة في موصل بطاقة mini-card.
 - 2 قم بإزاحة بطاقة mini-card اللاسلكية بزاوية إلى داخل موصل لوحة النظام.
 - 3 اضغط على الطرف الآخر من بطاقة mini-card اللاسلكية لأسفل وأعد وضع المسمار المثبت لبطاقة mini-card اللاسلكية في لوحة النظام.
 - 4 قم بتوصيل كابلات الهوائي ببطاقة mini-card اللاسلكية.
- يوضح الجدول التالي مخطط ألوان كبل الهوائي لبطاقة mini-card اللاسلكية التي يدعمها الكمبيوتر لديك.

لون كبل الهوائي	الموصلات الموجودة في البطاقة اللاسلكية
أبيض	الكابل الرئيسي (مثلث أبيض)
أسود	الكابل الإضافي (مثلث أسود)

المتطلبات اللاحقة

أعد تركيب غطاء الكمبيوتر. انظر "إعادة وضع غطاء الكمبيوتر" في الصفحة 13.

إزالة بطاقة Mini-Card اللاسلكية

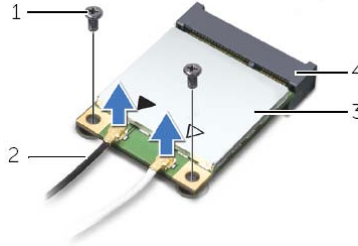
تحذير: قبل العمل داخل الكمبيوتر، قم بقراءة معلومات الأمان الواردة مع جهاز الكمبيوتر واتبع الخطوات الواردة في "قبل أن تبدأ" في الصفحة 7. وبعد العمل بداخل الكمبيوتر، اتبع الإرشادات الواردة في "بعد العمل داخل الكمبيوتر" في الصفحة 9. للحصول على معلومات إضافية حول أفضل ممارسات الأمان، انظر الصفحة الرئيسية الخاصة بالتوافق مع الإشعاعات التنظيمية على العنوان dell.com/regulatory_compliance.

المتطلبات الأساسية

قم بفك غطاء الكمبيوتر. انظر "إزالة غطاء الكمبيوتر" في الصفحة 12.

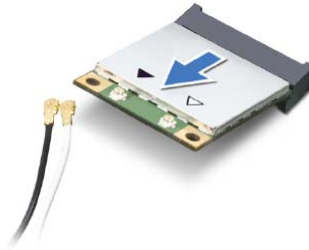
الإجراء

- 1 حدد موقع فتحة بطاقة mini-card اللاسلكية المصغرة (MINI1) على لوحة النظام. انظر "مكونات لوحة النظام" في الصفحة 11.
- 2 افصل كابلات الهوائي عن بطاقة mini-card اللاسلكية.
- 3 قم بفك المسمار الذي يثبت بطاقة mini-card اللاسلكية بلوحة النظام.



1	المسمار	2	كابلات الهوائي (2)
3	بطاقة mini-card اللاسلكية	4	فتحة بطاقة mini-card (MINI1)

- 4 قم بإزاحة بطاقة mini-card اللاسلكية للخارج، ثم أخرجها من الموصل الخاص بها.



إعادة وضع الإطار الأمامي



تحذير: قبل أن تبدأ العمل بداخل الكمبيوتر، يرجى قراءة معلومات الأمان الواردة مع جهاز الكمبيوتر واتبع الخطوات الواردة في "قبل أن تبدأ" في الصفحة 7. وبعد العمل بداخل الكمبيوتر، اتبع الإرشادات الواردة في "بعد العمل داخل الكمبيوتر" في الصفحة 9. للحصول على معلومات إضافية حول أفضل ممارسات الأمان، انظر الصفحة الرئيسية الخاصة بالتوافق مع الإشعارات التنظيمية على العنوان dell.com/regulatory_compliance.

الإجراء

- 1 قم بمحاذاة مشابك الإطار الأمامي وإدخالها في فتحات اللوحة الأمامية.
- 2 قم بتدوير الإطار الأمامي نحو الكمبيوتر حتى تستقر السنة الإطار الأمامي في مكانها.

المتطلبات اللاحقة

أعد تركيب غطاء الكمبيوتر. انظر "إعادة وضع غطاء الكمبيوتر" في الصفحة 13.

إزالة الإطار الأمامي

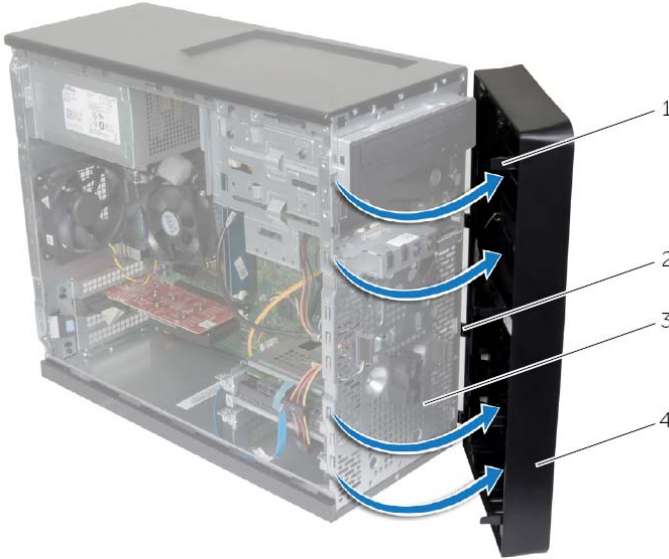
تحذير: قبل أن تبدأ العمل بداخل الكمبيوتر، يرجى قراءة معلومات الأمان الواردة مع جهاز الكمبيوتر واتبع الخطوات الواردة في "قبل أن تبدأ" في الصفحة 7. وبعد العمل بداخل الكمبيوتر، اتبع الإرشادات الواردة في "بعد العمل داخل الكمبيوتر" في الصفحة 9. للحصول على معلومات إضافية حول أفضل ممارسات الأمان، انظر الصفحة الرئيسية الخاصة بالتوافق مع الإشعارات التنظيمية على العنوان dell.com/regulatory_compliance.

المتطلبات الأساسية

قم بفك غطاء الكمبيوتر. انظر "إزالة غطاء الكمبيوتر" في الصفحة 12.

الإجراء

- 1 ضع الكمبيوتر في وضع عمودي.
- 2 أمسك عروات الإطار الأمامي وحررها بالتتابع من أعلى، عروة واحدة في كل مرة عن طريق تحريكها نحو الخارج بعيداً عن اللوحة الأمامية.
- 3 قم بتدوير الإطار الأمامي وسحبه بعيداً عن الجانب الأمامي للكمبيوتر لتحرير مشابك الإطار الأمامي من فتحات اللوحة الأمامية.



1	السنة الإطار الأمامي (4)	2	4 مشابك الإطار الأمامي
3	اللوحة الأمامية	4	الإطار الأمامي

إعادة تركيب بطاقة الرسومات



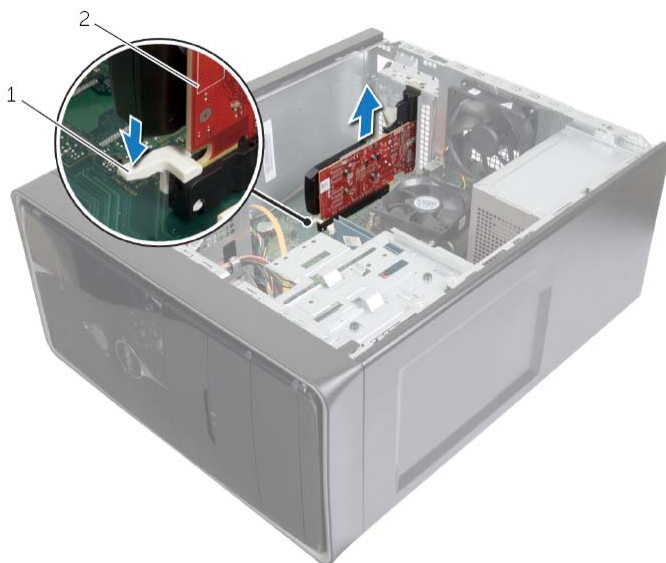
تحذير: قبل أن تبدأ العمل بداخل الكمبيوتر، يرجى قراءة معلومات الأمان الواردة مع جهاز الكمبيوتر واتبع الخطوات الواردة في "قبل أن تبدأ" في الصفحة 7. وبعد العمل بداخل الكمبيوتر، اتبع الإرشادات الواردة في "بعد العمل داخل الكمبيوتر" في الصفحة 9. للحصول على معلومات إضافية حول أفضل ممارسات الأمان، انظر الصفحة الرئيسية الخاصة بالتوافق مع الإشعارات التنظيمية على العنوان dell.com/regulatory_compliance.

الإجراء

- 1 حدد موقع فتحة بطاقة PCI-Express x16. انظر "مكونات لوحة النظام" في الصفحة 11.
- 2 قم بمحاذاة بطاقة الرسومات مع فتحة بطاقة PCI-Express x16 في لوحة النظام.
- 3 ضع البطاقة في الفتحة واضغط لأسفل بقوة. تأكد أن البطاقة مثبتة بقوة في الفتحة.
- 4 قم بتدوير حامل تثبيت البطاقة باتجاه الكمبيوتر حتى يستقر في مكانه.

المتطلبات اللاحقة

أعد تركيب غطاء الكمبيوتر. انظر "إعادة وضع غطاء الكمبيوتر" في الصفحة 13.



2 بطاقة الرسومات

1 عروة التثبيت

إزالة بطاقة الرسومات

تحذير: قبل أن تبدأ العمل بداخل الكمبيوتر، يرجى قراءة معلومات الأمان الواردة مع جهاز الكمبيوتر واتبع الخطوات الواردة في "قبل أن تبدأ" في الصفحة 7. وبعد العمل بداخل الكمبيوتر، اتبع الإرشادات الواردة في "بعد العمل داخل الكمبيوتر" في الصفحة 9. للحصول على معلومات إضافية حول أفضل ممارسات الأمان، انظر الصفحة الرئيسية الخاصة بالتوافق مع الإشعارات التنظيمية على العنوان dell.com/regulatory_compliance.

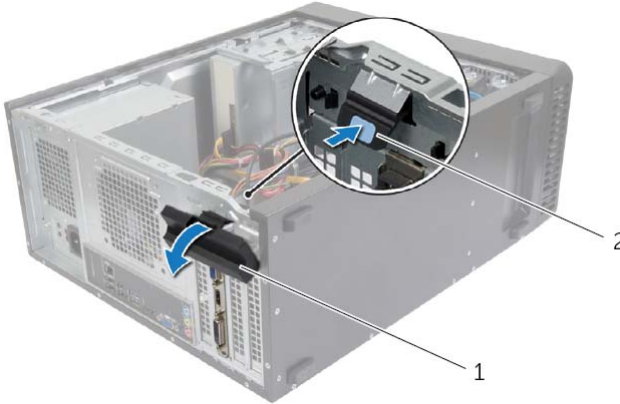


المتطلبات الأساسية

قم بفك غطاء الكمبيوتر. انظر "إزالة غطاء الكمبيوتر" في الصفحة 12.

الإجراء

1 ادفع لسان التحرير لتحرير حامل تثبيت البطاقة من الهيكل.



2 لسان التحرير

1 حامل تثبيت البطاقة

2 اسحب عروة التأمين لأسفل بغرض تحرير بطاقة الرسومات.

3 احمل البطاقة من أركانها العلوية، ثم أخرجها برفق من الموصل.

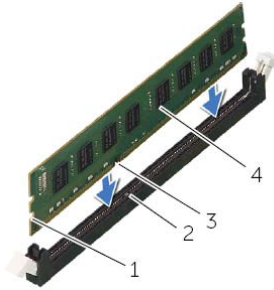
إعادة وضع وحدة (وحدات) الذاكرة

تحذير: قبل أن تبدأ العمل بداخل الكمبيوتر، يرجى قراءة معلومات الأمان الواردة مع جهاز الكمبيوتر واتبع الخطوات الواردة في "قبل أن تبدأ" في الصفحة 7. وبعد العمل بداخل الكمبيوتر، اتبع الإرشادات الواردة في "بعد العمل داخل الكمبيوتر" في الصفحة 9. للحصول على معلومات إضافية حول أفضل ممارسات الأمان، انظر الصفحة الرئيسية الخاصة بالتوافق مع الإشعارات التنظيمية على العنوان dell.com/regulatory_compliance.



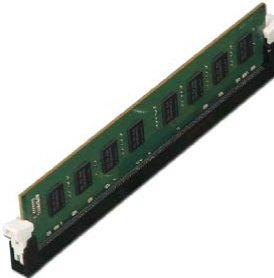
الإجراء

- 1 اضغط على مشبك التثبيت عند طرفي موصل وحدة الذاكرة.
- 2 قم بمحاذاة الفتحة الموجودة في وحدة الذاكرة مع العروة الموجودة في موصل وحدة الذاكرة.



1	الفتحات (2)	2	اللسان
3	السن	4	وحدة الذاكرة

- 3 قد بتركيب وحدة الذاكرة في موصل وحدة الذاكرة واضغط لأسفل على وحدة الذاكرة حتى تستقر هي ومشابك التثبيت كل في مكانه.



المتطلبات اللاحقة

أعد تركيب غطاء الكمبيوتر. انظر "إعادة وضع غطاء الكمبيوتر" في الصفحة 13.

إزالة وحدة (وحدات) الذاكرة

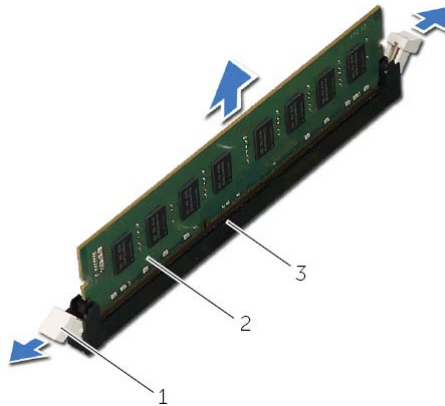
⚠ تحذير: قبل أن تبدأ العمل بداخل الكمبيوتر، يرجى قراءة معلومات الأمان الواردة مع جهاز الكمبيوتر واتبع الخطوات الواردة في "قبل أن تبدأ" في الصفحة 7. وبعد العمل بداخل الكمبيوتر، اتبع الإرشادات الواردة في "بعد العمل داخل الكمبيوتر" في الصفحة 9. للحصول على معلومات إضافية حول أفضل ممارسات الأمان، انظر الصفحة الرئيسية الخاصة بالتوافق مع الإشعارات التنظيمية على العنوان dell.com/regulatory_compliance.

المتطلبات الأساسية

قم بفتح غطاء الكمبيوتر. انظر "إزالة غطاء الكمبيوتر" في الصفحة 12.

الإجراء

- 1 حدد مكان موصل وحدة الذاكرة على لوحة النظام. انظر "مكونات لوحة النظام" في الصفحة 11.
- 2 اضغط على مشبك التثبيت عند طرفي موصل وحدة الذاكرة.
- 3 **ملاحظة:** إذا كان من الصعب إخراج وحدة الذاكرة، فقم بتحريكها برفق إلى الخلف ثم إلى الأمام لإخراجها من الموصل. أمسك وحدة الذاكرة واسحبها إلى أعلى.



1	مشابك التثبيت (2)	2	وحدة الذاكرة
3	موصل وحدة الذاكرة		

إعادة وضع غطاء الكمبيوتر



تحذير: قبل العمل داخل الكمبيوتر، قم بقراءة معلومات الأمان الواردة مع جهاز الكمبيوتر واتبع الخطوات الواردة في "قبل أن تبدأ" في الصفحة 7. وبعد إنهاء العمل بداخل الكمبيوتر، اتبع الإرشادات الواردة في "بعد العمل داخل الكمبيوتر" في الصفحة 9. لمزيد من المعلومات حول أفضل ممارسات الأمان، انظر [Regulatory Compliance Homepage](https://www.dell.com/regulatory_compliance) (الصفحة الرئيسية للتوافق التنظيمي) على الموقع التالي [.dell.com/regulatory_compliance](https://www.dell.com/regulatory_compliance).

الإجراء

- 1 قم بتوصيل كل الكبلات وقم بطي الكبلات جانبًا بعيدًا عن الطريق.
- 2 تأكد من عدم ترك أدوات أو قطع إضافية داخل الكمبيوتر.
- 3 قم بمحاذاة الألسنة الموجودة في الجزء السفلي من غطاء الكمبيوتر مع الفتحات الموجودة بطول حافة الهيكل.
- 4 اضغط لأسفل على غطاء الكمبيوتر وقم بإزاحته نحو الجانب الأمامي للكمبيوتر.
- 5 أعد تركيب المسامير التي تثبت غطاء الكمبيوتر بالهيكل.
- 6 ضع الكمبيوتر في وضع عمودي.

المتطلبات اللاحقة

اتبع الإرشادات في "بعد العمل داخل الكمبيوتر" في الصفحة 9.

تحذير: قبل العمل داخل الكمبيوتر، قم بقراءة معلومات الأمان الواردة مع جهاز الكمبيوتر واتبع الخطوات الواردة في "قبل أن تبدأ" في الصفحة 7. وبعد إنهاء العمل بداخل الكمبيوتر، اتبع الإرشادات الواردة في "بعد العمل داخل الكمبيوتر" في الصفحة 9. لمزيد من المعلومات حول أفضل ممارسات الأمان، انظر Regulatory Compliance Homepage (الصفحة الرئيسية للتوافق التنظيمي) على الموقع التالي dell.com/regulatory_compliance.



الإجراء

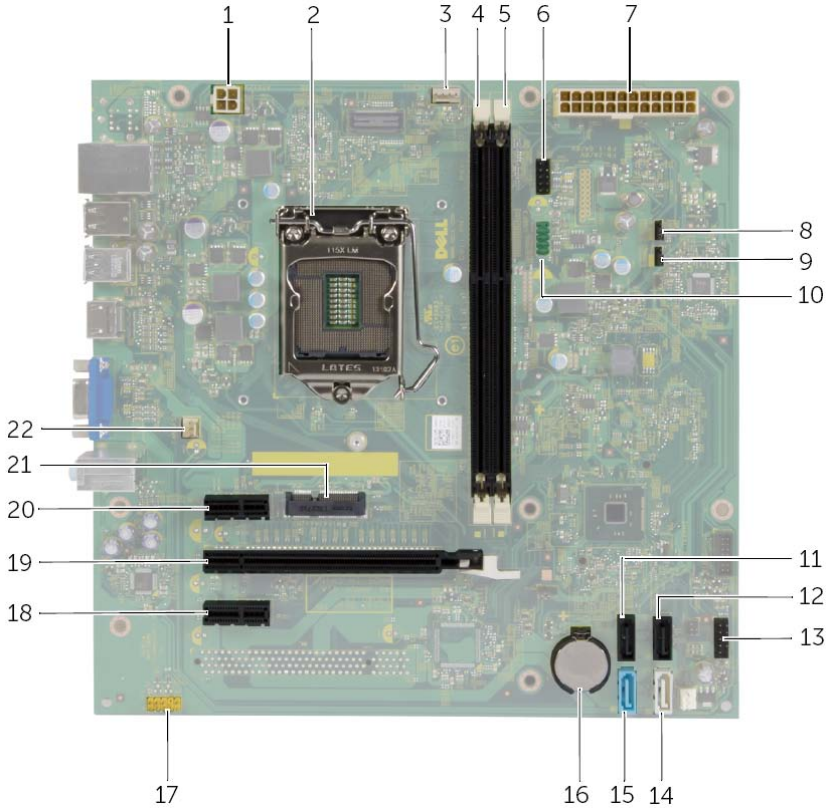
- 1 قم بوضع الكمبيوتر على جانبه مع جعل غطاء الكمبيوتر يتجه لأعلى.
- 2 باستخدام مفك برغي، قم بإزالة المسامير التي تعمل على إحكام تثبيت غطاء الكمبيوتر بالهيكل.
- 3 قم بتحريك غطاء الكمبيوتر عن طريق إزاحة بعيداً عن الجانب الأمامي للكمبيوتر.
- 4 قم برفع الغطاء من الكمبيوتر وضعه جانباً.



2 غطاء الكمبيوتر

1 المسامير

مكونات لوحة النظام

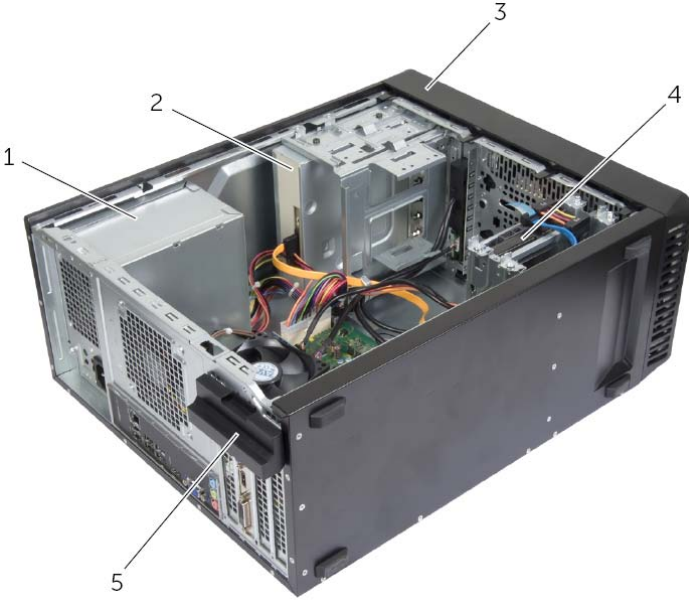


1	موصل الطاقة (نوع ATX بقوة 12 فولت)	2	مقبس المعالج
3	موصل مروحة المعالج (FNCPU1)	4	موصل وحدة الذاكرة (DIMM1)
5	موصل وحدة الذاكرة (DIMM2)	6	موصل USB باللوحة الأمامية (USBF1)
7	موصل الطاقة الرئيسي (ATX1)	8	موصل إعادة تعيين CMOS (CMCLR1)
9	موصل إعادة تعيين كلمة المرور (PWCLR1)	10	موصل USB باللوحة الأمامية (USBF3)
11	موصل SATA (SATA 3)	12	موصل SATA (SATA 2)
13	موصل زر التشغيل (LED H1)	14	موصل SATA (SATA 1)
15	موصل SATA (SATA 0)	16	مقبس البطارية (BT1)
17	موصل صوت اللوحة الأمامية (AUDF1)	18	فتحة بطاقة PCI Express x1 (SLOT3)
19	فتحة بطاقة PCI Express x16 (SLOT2)	20	فتحة بطاقة PCI Express x1 (SLOT1)
21	فتحة بطاقة Mini-Card (MINI1)	22	موصل مروحة الهيكل (FANSYS2)

تحذير: قبل العمل داخل الكمبيوتر، قم بقراءة معلومات الأمان الواردة مع جهاز الكمبيوتر واتبع الخطوات الواردة في "قبل أن تبدأ" في الصفحة 7. وبعد إنهاء العمل بداخل الكمبيوتر، اتبع الإرشادات الواردة في "بعد العمل داخل الكمبيوتر" في الصفحة 9. لمزيد من المعلومات حول أفضل ممارسات الأمان، انظر Regulatory Compliance Homepage (الصفحة الرئيسية للتوافق التنظيمي) على الموقع التالي dell.com/regulatory_compliance.



المنظر الداخلي لجهاز الكمبيوتر



1	الإمداد بالتيار	2	محرك الأقراص الضوئية
3	الإطار الأمامي	4	محرك الأقراص الثابتة الرئيسي
5	حامل تثبيت البطاقة		



تنبيه: قد يؤدي ترك المسامير المتناثرة أو المفكوكة داخل الكمبيوتر إلى إلحاق الضرر بالكمبيوتر.

- 1 أعد تركيب جميع المسامير وتأكد من عدم وجود مسامير لولبية مفكوكة بداخل الكمبيوتر.
- 2 ضع الكمبيوتر في وضع عمودي.
- 3 قم بتوصيل أي أجهزة خارجية وكابلات وبطاقات وأية أجزاء أخرى قمت بإزالتها قبل العمل داخل الكمبيوتر.
- 4 قم بتوصيل الكمبيوتر وكافة الأجهزة المتصلة بالمأخذ الكهربائية الخاصة بها.

⚠ تنبيه: عندما تقوم بفصل أحد الكبلات، اسحب من موصل الكبل أو من لسان السحب الخاص به، وليس من الكبل نفسه. بعض الكبلات تحتوي على موصلات مزودة بالسنن قفل أو مسامير إبهامية يلزم فكها قبل فصل الكبل. عند فصل الكبلات، حافظ على محاذاتها بالتساوي لتجنب ثني أي من سنون الموصلات. عند توصيل الكبلات، تأكد من أن الموصلات والمنافذ قد تمت محاذاتها وتوجيهها بشكل صحيح.

⚠ تنبيه: لفصل كبل الشبكة، قم أولاً بفصل الكبل عن الكمبيوتر، ثم افصله عن الجهاز المتصل بالشبكة.

⚠ تنبيه: اضغط على أي بطاقات مُركبة وأخرجها من قارئ بطاقات الوسائط.

الأدوات الموصى بها

قد تتطلب الإجراءات الواردة في هذه الوثيقة توافر الأدوات التالية:

- مفك فيليبس
- مخطاط بلاستيكي

تنبيه: لكي تتجنب فقدان البيانات، قم بحفظ جميع الملفات المفتوحة وأغلقها وقم بإنهاء جميع البرامج المفتوحة قبل إيقاف تشغيل الكمبيوتر.

- 1 احفظ جميع الملفات المفتوحة وأغلقها وقم بإنهاء جميع البرامج المفتوحة.
- 2 حرك مؤشر الماوس إلى الركن الأيمن العلوي أو السفلي من الشاشة لفتح الشريط الجانبي للاختصارات، ثم انقر فوق الضبط ← التشغيل ← إيقاف التشغيل.
- 3 ملاحظة: إذا كنت تستخدم نظام تشغيل آخر، فانظر مستندات نظام التشغيل لديك لمعرفة إرشادات إيقاف التشغيل.
- 3 قم بفصل الكمبيوتر وكافة الأجهزة المتصلة به من مأخذ التيار الكهربائي الخاصة بهم.
- 4 افصل جميع كبلات التليفون وكابلات الشبكة والأجهزة المتصلة عن جهاز الكمبيوتر لديك.
- 5 بعد فصل الكبلات عن جهاز الكمبيوتر، اضغط مع الاستمرار على زر التشغيل لمدة تصل إلى 5 ثوان تقريبًا لعزل لوحة النظام أرضيًا.

إرشادات النظام

استعن بإرشادات السلامة التالية لمساعدتك على حماية الكمبيوتر من أي تلف محتمل، وللمساعدة كذلك على ضمان سلامتك الشخصية.

تنبيه: قبل العمل داخل الكمبيوتر، اقرأ معلومات الأمان المرفقة بالكمبيوتر للحصول على معلومات إضافية حول أفضل ممارسات الأمان، انظر الصفحة الرئيسية الخاصة بالتوافق مع الإشعارات التنظيمية على العنوان dell.com/regulatory_compliance.

تنبيه: قم بفصل جميع مصادر الطاقة قبل فتح غطاء الكمبيوتر أو اللوحات. بعد الانتهاء من العمل داخل الكمبيوتر، قم بإعادة تركيب جميع الأغشية واللوحات والمسامير اللولبية قبل التوصيل بمصدر الطاقة.

تنبيه: لتجنب إتلاف جهاز الكمبيوتر، تأكد من أن سطح العمل مستويًا ونظيفًا.

تنبيه: لتجنب إتلاف المكونات والبطاقات، تعامل معها من الحواف وتجنب لمس السنون والملامسات.

تنبيه: لا يُسمح بإزالة غطاء الكمبيوتر والوصول إلى أي من المكونات الداخلية للكمبيوتر إلا لفني خدمة معتمد فحسب. راجع إرشادات الأمان للحصول على معلومات كاملة حول احتياطات السلامة والعمل داخل الكمبيوتر والحماية من تفريغ الشحنات الإلكترونية.

تنبيه: قبل لمس أي شيء داخل الكمبيوتر، قم بتأريض نفسك بواسطة لمس سطح معدني غير مطلي، مثل السطح المعدني الموجود في الجزء الخلفي من الكمبيوتر. أثناء العمل، قم بلمس سطح معدني غير مطلي من وقت لآخر لتبديد الكهرباء الاستاتيكية، والتي قد تضر بالمكونات الداخلية للكمبيوتر.

49	إعادة تركيب البطارية الخلوية المصغرة
49	الإجراء
49	المتطلبات اللاحقة
50	إزالة وحدة الإمداد بالتيار
50	المتطلبات الأساسية
50	الإجراء
51	إعادة وضع وحدة الإمداد بالتيار
51	الإجراء
51	المتطلبات اللاحقة
52	إزالة لوحة النظام
52	المتطلبات الأساسية
53	الإجراء
54	إعادة تركيب لوحة النظام
54	الإجراء
54	المتطلبات اللاحقة
54	إدخال رمز الخدمة في BIOS
55	تحديث نظام الإدخال والإخراج الأساسي (BIOS)


36	إعادة وضع لوحة I/O الأمامية
36	الإجراء
36	المتطلبات اللاحقة
37	إزالة وحدة زر التشغيل
37	المتطلبات الأساسية
37	الإجراء
39	إعادة تركيب وحدة زر التشغيل
39	الإجراء
39	المتطلبات اللاحقة
40	إزالة مروحة الهيكل
40	المتطلبات الأساسية
40	الإجراء
41	إعادة تركيب مروحة الهيكل
41	الإجراء
41	المتطلبات اللاحقة
42	إزالة مروحة المعالج و وحدة المشتت الحراري
42	المتطلبات الأساسية
43	الإجراء
44	إعادة تركيب مروحة المعالج و وحدة المشتت الحراري
44	الإجراء
44	المتطلبات اللاحقة
45	إزالة المعالج
45	المتطلبات الأساسية
45	الإجراء
46	إعادة تركيب المعالج
46	الإجراء
47	المتطلبات اللاحقة
48	إزالة البطارية الخلية المصغرة
48	المتطلبات الأساسية
48	الإجراء


20	إعادة وضع الإطار الأمامي
20	الإجراء
20	المتطلبات اللاحقة
21	إزالة بطاقة Mini-Card اللاسلكية
21	المتطلبات الأساسية
21	الإجراء
22	إعادة تركيب بطاقة Mini-Card اللاسلكية
22	الإجراء
22	المتطلبات اللاحقة
23	إزالة محرك الأقراص الثابتة الرئيسي
23	المتطلبات الأساسية
23	الإجراء
25	إعادة تركيب محرك الأقراص الثابتة الرئيسي
25	الإجراء
25	المتطلبات اللاحقة
26	إزالة محرك الأقراص الثابتة الثانوي
26	المتطلبات الأساسية
26	الإجراء
28	إعادة تركيب محرك الأقراص الثابتة الثانوي
28	الإجراء
28	المتطلبات اللاحقة
29	إزالة محرك الأقراص الضوئية
29	المتطلبات الأساسية
29	الإجراء
31	إعادة تركيب محرك الأقراص الضوئية
31	الإجراء
31	المتطلبات اللاحقة
34	إزالة لوحة I/O
34	المتطلبات الأساسية
34	الإجراء


المحتويات

7	قبل أن تبدأ
7	إرشادات النظام
8	الأدوات الموصى بها
9	بعد العمل داخل الكمبيوتر
10	نظرة فنية عامة
10	المنظر الداخلي لجهاز الكمبيوتر
11	مكونات لوحة النظام
12	إزالة غطاء الكمبيوتر
12	الإجراء
13	إعادة وضع غطاء الكمبيوتر
13	الإجراء
13	المتطلبات اللاحقة
14	إزالة وحدة (وحدات) الذاكرة
14	المتطلبات الأساسية
14	الإجراء
15	إعادة وضع وحدة (وحدات) الذاكرة
15	الإجراء
15	المتطلبات اللاحقة
16	إزالة بطاقة الرسومات
16	المتطلبات الأساسية
16	الإجراء
18	إعادة تركيب بطاقة الرسومات
18	الإجراء
18	المتطلبات اللاحقة
19	إزالة الإطار الأمامي
19	المتطلبات الأساسية
19	الإجراء

الملاحظات، والتنبيهات، والتحذيرات

ملاحظة: تشير كلمة "ملاحظة" إلى معلومات هامة تساعدك على تحقيق أقصى استفادة من جهاز الكمبيوتر لديك. 

تنبيه: تشير كلمة تنبيه إلى احتمال حدوث تلف بالأجهزة أو فقدان البيانات في حالة عدم اتباع الإرشادات. 

تحذير: تشير كلمة "تحذير" إلى احتمال حدوث ضرر بالملتمكات أو التعرض لإصابة جسدية أو الوفاة. 

Dell Inc. 2013 ©

العلامات التجارية المستخدمة في هذا النص: تُعد Dell™ وشعار DELL و Inspiron™ علامات تجارية لشركة Dell Inc.

Inspiron 3847

دليل المالك

طراز الكمبيوتر: Inspiron 3847

الطراز التنظيمي: D16M

النوع التنظيمي: D16M001

