

# XPS 15

## Onderhoudshandleiding



## Opmerkingen, voorzorgsmaatregelen, en waarschuwingen

 **OPMERKING:** Een OPMERKING duidt belangrijke informatie aan voor een beter gebruik van het product.

 **WAARSCHUWING: WAARSCHUWINGEN duiden potentiële schade aan hardware of potentieel gegevensverlies aan en vertellen u hoe het probleem kan worden vermeden.**

 **GEVAAR: LET OP** duidt het risico van schade aan eigendommen, lichamelijk letsel of overlijden aan.

<b>Hoofdstuk 1: Voordat u aan de computer gaat werken.....</b>	<b>7</b>
Voordat u begint .....	7
Veiligheidsinstructies.....	7
Aanbevolen hulpmiddelen.....	8
<b>Hoofdstuk 2: Nadat u aan de computer heeft gewerkt.....</b>	<b>9</b>
<b>Hoofdstuk 3: De onderplaat verwijderen.....</b>	<b>10</b>
Procedure.....	10
<b>Hoofdstuk 4: De onderplaat vervangen.....</b>	<b>12</b>
Procedure.....	12
<b>Hoofdstuk 5: De accu verwijderen.....</b>	<b>13</b>
Vereisten vooraf.....	13
Procedure.....	13
<b>Hoofdstuk 6: De accu vervangen.....</b>	<b>14</b>
Procedure.....	14
Vereisten achteraf.....	14
<b>Hoofdstuk 7: De harde schijf verwijderen.....</b>	<b>15</b>
Vereisten vooraf.....	15
Procedure.....	15
<b>Hoofdstuk 8: De harde schijf vervangen.....</b>	<b>18</b>
Procedure.....	18
Vereisten achteraf.....	18
<b>Hoofdstuk 9: Het vaste-toestandstation verwijderen (halve lengte).....</b>	<b>19</b>
Vereisten vooraf.....	19
Procedure.....	19
<b>Hoofdstuk 10: Het vaste-toestandstation terugplaatsen (halve lengte).....</b>	<b>21</b>
Procedure.....	21
Vereisten achteraf.....	21
<b>Hoofdstuk 11: Het vaste-toestandstation verwijderen (volledige lengte).....</b>	<b>22</b>
Vereisten vooraf.....	22
Procedure.....	22
<b>Hoofdstuk 12: Het vaste-toestandstation terugplaatsen (volledige lengte).....</b>	<b>24</b>
Procedure.....	24

Vereisten achteraf.....	24
<b>Hoofdstuk 13: De luidsprekers verwijderen.....</b>	<b>25</b>
Vereisten vooraf.....	25
Procedure.....	25
<b>Hoofdstuk 14: De luidsprekers vervangen.....</b>	<b>26</b>
Procedure.....	26
Vereisten achteraf.....	26
<b>Hoofdstuk 15: De draadloze kaart verwijderen.....</b>	<b>27</b>
Vereisten vooraf.....	27
Procedure.....	27
<b>Hoofdstuk 16: De draadloze kaart vervangen.....</b>	<b>29</b>
Procedure.....	29
Vereisten achteraf.....	29
<b>Hoofdstuk 17: De ventilatoren verwijderen.....</b>	<b>30</b>
Vereisten vooraf.....	30
Procedure.....	30
<b>Hoofdstuk 18: De ventilatoren terugplaatsen.....</b>	<b>33</b>
Procedure.....	33
Vereisten achteraf.....	33
<b>Hoofdstuk 19: De warmteafleider verwijderen.....</b>	<b>34</b>
Vereisten vooraf.....	34
Procedure.....	34
<b>Hoofdstuk 20: De warmteafleider terugplaatsen.....</b>	<b>36</b>
Procedure.....	36
Vereisten achteraf.....	36
<b>Hoofdstuk 21: De geheugenmodules verwijderen.....</b>	<b>37</b>
Vereisten vooraf.....	37
Procedure.....	37
<b>Hoofdstuk 22: De geheugenmodules vervangen.....</b>	<b>39</b>
Procedure.....	39
Vereisten achteraf.....	40
<b>Hoofdstuk 23: Het moederbord verwijderen.....</b>	<b>41</b>
Vereisten vooraf.....	41
Procedure.....	41
<b>Hoofdstuk 24: Het moederbord vervangen.....</b>	<b>44</b>
Procedure.....	44

Vereisten achteraf.....	45
<b>Hoofdstuk 25: De audio-dochterkaart verwijderen.....</b>	<b>46</b>
Vereisten.....	46
Procedure.....	46
<b>Hoofdstuk 26: De audio-dochterkaart terugplaatsen.....</b>	<b>48</b>
Procedure.....	48
Vereisten achteraf.....	48
<b>Hoofdstuk 27: De knoopbatterij verwijderen.....</b>	<b>49</b>
Vereisten vooraf.....	49
Procedure.....	49
<b>Hoofdstuk 28: De knoopbatterij vervangen.....</b>	<b>51</b>
Procedure.....	51
Vereisten achteraf.....	51
<b>Hoofdstuk 29: Het toetsenbord verwijderen.....</b>	<b>52</b>
Vereisten vooraf.....	52
Procedure.....	52
<b>Hoofdstuk 30: Het toetsenbord vervangen.....</b>	<b>54</b>
Procedure.....	54
Vereisten achteraf.....	54
<b>Hoofdstuk 31: Het beeldscherm verwijderen.....</b>	<b>55</b>
Vereisten vooraf.....	55
Procedure.....	55
<b>Hoofdstuk 32: Het beeldscherm vervangen.....</b>	<b>57</b>
Procedure.....	57
Vereisten achteraf.....	57
<b>Hoofdstuk 33: De netadapterpoort verwijderen.....</b>	<b>58</b>
Vereisten vooraf.....	58
Procedure.....	58
<b>Hoofdstuk 34: De netadapterpoort vervangen.....</b>	<b>59</b>
Procedure.....	59
Vereisten achteraf.....	59
<b>Hoofdstuk 35: De afdekplaat van de antenne verwijderen.....</b>	<b>60</b>
Vereisten vooraf.....	60
Procedure.....	60
<b>Hoofdstuk 36: De afdekplaat van de antenne terugplaatsen.....</b>	<b>62</b>
Procedure.....	62

Vereisten achteraf.....	62
<b>Hoofdstuk 37: De beeldschermsharnieren verwijderen.....</b>	<b>63</b>
Vereisten vooraf.....	63
Procedure.....	63
<b>Hoofdstuk 38: De beeldschermsharnieren vervangen.....</b>	<b>65</b>
Procedure.....	65
Vereisten achteraf.....	65
<b>Hoofdstuk 39: De antennemodule verwijderen.....</b>	<b>66</b>
Vereisten vooraf.....	66
Procedure.....	66
<b>Hoofdstuk 40: De antennemodule terugplaatsen.....</b>	<b>68</b>
Procedure.....	68
Vereisten achteraf.....	68
<b>Hoofdstuk 41: De polssteun verwijderen.....</b>	<b>69</b>
Vereisten vooraf.....	69
Procedure.....	69
<b>Hoofdstuk 42: De polssteun terugplaatsen.....</b>	<b>70</b>
Procedure.....	70
Vereisten achteraf.....	70
<b>Hoofdstuk 43: Het BIOS flashen.....</b>	<b>71</b>
<b>Hoofdstuk 44: Hulp verkrijgen en contact opnemen met Dell.....</b>	<b>72</b>

# Voordat u aan de computer gaat werken

**OPMERKING:** De afbeeldingen in dit document kunnen verschillen van uw computer; dit is afhankelijk van de configuratie die u hebt besteld.

## Onderwerpen:

- [Voordat u begint](#)
- [Veiligheidsinstructies](#)
- [Aanbevolen hulpmiddelen](#)

## Voordat u begint

1. Sla alle geopende bestanden op en sluit deze, en sluit alle geopende applicaties af.
2. Sluit de computer af.

De instructies voor uitschakelen variëren afhankelijk van het besturingssysteem dat op uw computer is geïnstalleerd.

- Windows 10: Klik op **Start** > **Aan/uit** > **Afsluiten**.
- Windows 8.1: klik op het **Start**-scherm op het stroompictogram **Aan/uit** > **Afsluiten**.
- Windows 7: klik op **Start** > **Afsluiten**.

**OPMERKING:** Wanneer u een ander besturingssysteem gebruikt, raadpleegt u de documentatie van uw besturingssysteem voor instructies voor het afsluiten hiervan.

3. Haal de stekker van de computer en van alle aangesloten apparaten uit het stopcontact.
4. Koppel alle aangesloten apparaten en randapparatuur, zoals het toetsenbord, de muis, de monitor enz. los van uw computer.
5. Verwijder eventueel aanwezige mediakaarten en optische stations uit uw computer, indien van toepassing.
6. Klap het beeldscherm dicht en draai de computer om.

## Veiligheidsinstructies

Volg de onderstaande veiligheidsrichtlijnen om uw persoonlijke veiligheid te garanderen en de computer en werkomgeving te beschermen tegen mogelijke schade.

**OPMERKING:** Volg de veiligheidsinstructies die bij de computer werden geleverd alvorens u werkzaamheden binnen de computer uitvoert. Raadpleeg voor meer informatie over aanbevolen procedures op het gebied van veiligheid onze website over de naleving van wet- en regelgeving op [www.dell.com/regulatory\\_compliance](http://www.dell.com/regulatory_compliance).

**OPMERKING:** Koppel alle voedingsbronnen los voordat u de computerbehuizing of -panelen opent. Zodra u klaar bent met de werkzaamheden binnen de computer, plaatst u de behuizing en alle panelen en schroeven terug voordat u de computer weer aansluit op het stopcontact.

**WAARSCHUWING:** Zorg ervoor dat het werkoppervlak plat en schoon is om schade aan de computer te voorkomen.

**WAARSCHUWING:** Ga voorzichtig met componenten en kaarten om. Raak de componenten en de contacten op kaarten niet aan. Pak kaarten vast bij de uiteinden of bij de metalen bevestigingsbeugel. Houd een component, zoals een processor, vast aan de uiteinden, niet aan de pinnen.

**WAARSCHUWING:** U mag alleen probleemoplossing en reparaties laten uitvoeren door technische ondersteuning teams die door Dell erkend of geïnstreerd worden. Schade als gevolg van onderhoudswerkzaamheden die niet door Dell zijn goedgekeurd, valt niet onder de garantie. Zie de veiligheidsinstructies die bij het product wordt geleverd of op [www.dell.com/regulatory\\_compliance](http://www.dell.com/regulatory_compliance).

△ **WAARSCHUWING:** Raak een component in uw computer pas aan nadat u zich hebt geaard met behulp van een aardingspolsband of het regelmatig aanraken van een ongeverfd metalen oppervlak, zoals het metaal aan de achterkant van de computer. Raak tijdens het werken aan uw computer af en toe een ongeverfd metalen oppervlak aan om eventuele statische elektriciteit, die schadelijk kan zijn voor interne componenten, te ontladen.

△ **WAARSCHUWING:** Verwijder kabels door aan de stekker of het trekklipje te trekken en niet aan de kabel zelf. Sommige kabels hebben aansluitingen met vergrendelingslipjes of duimschroeven die u moet ontgrendelen voordat u de kabel loskoppelt. Houd kabels bij het loskoppelen uitgelijnd om te voorkomen dat aansluitpinnetjes verbuigen. Zorg er bij het aansluiten van kabels voor dat de poorten en connectoren de juiste richting hebben en correct zijn uitgelijnd.

△ **WAARSCHUWING:** Druk op eventueel geïnstalleerde kaarten in de optionele mediakaartlezer om ze uit te werpen.

## Aanbevolen hulpmiddelen

Bij de procedures in dit document heeft u mogelijk de volgende hulpmiddelen nodig:

- Kruiskopschroevendraaier
- Platte schroevendraaier
- Torx #5 (T5)-schroevendraaier
- Plastic pennetje



## Nadat u aan de computer heeft gewerkt

 **WAARSCHUWING: Uw computer kan beschadigd raken als u er losse schroeven in achterlaat.**

1. Breng alle schroeven opnieuw aan en zorg ervoor dat er geen losse schroeven in uw computer achterblijven.
2. Sluit alle externe apparaten, randapparaten of kabels die u eerder had losgekoppeld, weer aan voordat u aan uw computer werkt.
3. Plaats alle mediakaarten, schijven of andere onderdelen die u had verwijderd, weer terug voordat u aan uw computer werkt.
4. Sluit uw computer en alle aangesloten apparaten aan op het stopcontact.
5. Zet de computer aan.

## De onderplaat verwijderen

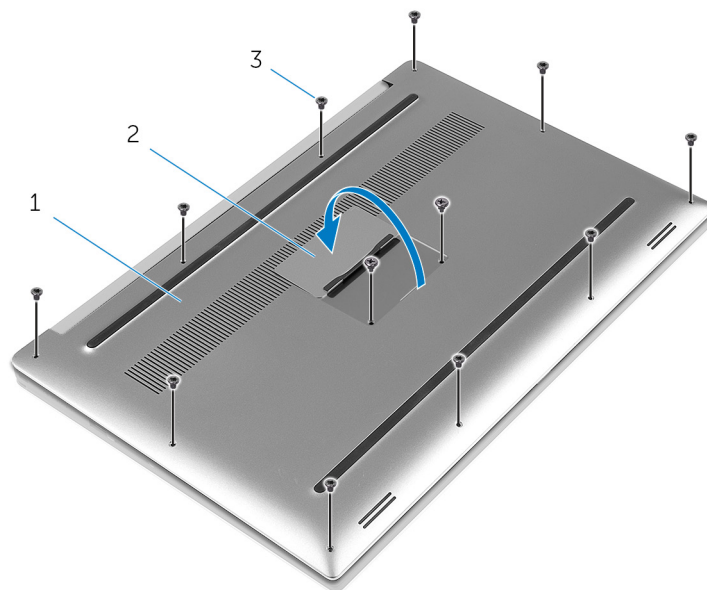
**OPMERKING:** Volg de veiligheidsinstructies die bij de computer werden geleverd alvorens u werkzaamheden binnen de computer uitvoert en volg de stappen in [Voordat u in de computer gaat werken](#). Na het werken binnen uw computer volgt u de instructies in [nadat u in uw computer heeft gewerkt](#). Raadpleeg voor meer informatie over aanbevolen procedures op het gebied van veiligheid onze website over de naleving van wet- en regelgeving op [www.dell.com/regulatory\\_compliance](http://www.dell.com/regulatory_compliance).

### Onderwerpen:

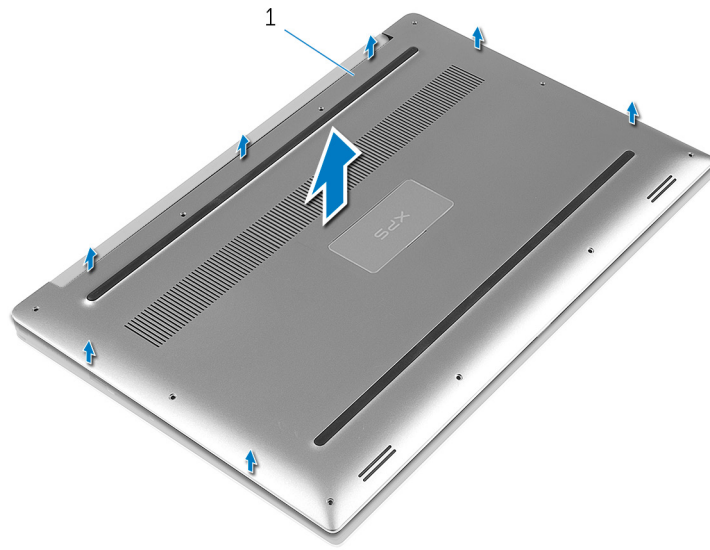
- [Procedure](#)

## Procedure

1. Klap het beeldscherm dicht en draai de computer om.
2. Keer de systeembadge om en plaats deze op de onderplaat.
3. Verwijder de schroeven waarmee de onderplaat aan de polssteun vastzit.



- a. onderplaat
  - b. systeembadge
  - c. schroeven (12)
4. Maak met uw vingertoppen voorzichtig de onderplaat los van de polssteun.



a. onderplaat

# De onderplaat vervangen

**OPMERKING:** Volg de veiligheidsinstructies die bij de computer werden geleverd alvorens u werkzaamheden binnen de computer uitvoert en volg de stappen in [Voordat u in de computer gaat werken](#). Na het werken binnen uw computer volgt u de instructies in [nadat u in uw computer heeft gewerkt](#). Raadpleeg voor meer informatie over aanbevolen procedures op het gebied van veiligheid onze website over de naleving van wet- en regelgeving op [www.dell.com/regulatory\\_compliance](http://www.dell.com/regulatory_compliance).

## Onderwerpen:

- [Procedure](#)

## Procedure

1. Plaats de onderplaat op de polssteun en klik de onderplaat vast.
2. Plaats de schroeven terug waarmee de onderplaat aan de polssteun vastzit.
3. Keer de systeembadge om en klik deze vast.
4. Zet de computer ondersteboven.

## De accu verwijderen

**OPMERKING:** Volg de veiligheidsinstructies die bij de computer werden geleverd alvorens u werkzaamheden binnen de computer uitvoert en volg de stappen in [Voordat u in de computer gaat werken](#). Na het werken binnen uw computer volgt u de instructies in [nadat u in uw computer heeft gewerkt](#). Raadpleeg voor meer informatie over aanbevolen procedures op het gebied van veiligheid onze website over de naleving van wet- en regelgeving op [www.dell.com/regulatory\\_compliance](http://www.dell.com/regulatory_compliance).

### Onderwerpen:

- [Vereisten vooraf](#)
- [Procedure](#)

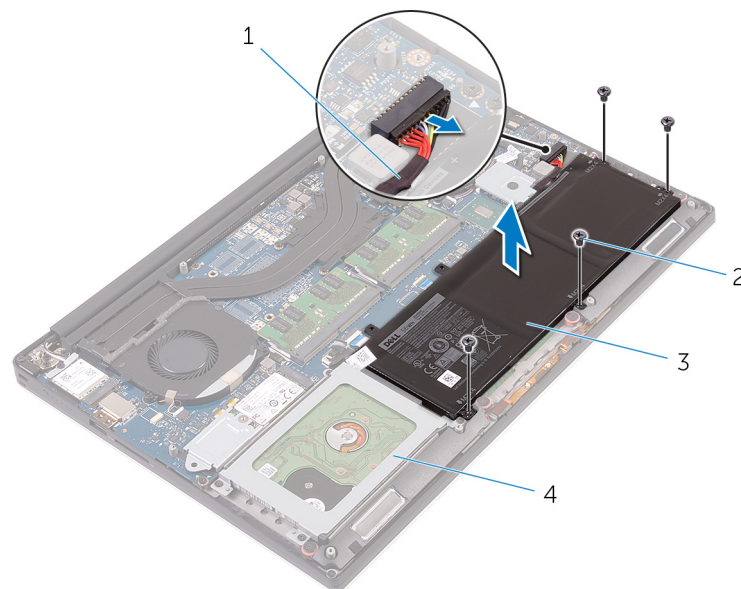
## Vereisten vooraf

Verwijder de [onderplaat](#).

## Procedure

**OPMERKING:** De afbeeldingen in dit document kunnen verschillen van uw computer; dit is afhankelijk van de configuratie die u hebt besteld.

1. Verwijder de schroeven waarmee de batterij aan de polssteun is bevestigd.
2. Trek de batterijkabel los van het moederbord.
3. Til de batterij uit het polssteungedeelte.



- |                  |                  |
|------------------|------------------|
| 1. batterijkabel | 2. schroeven (4) |
| 3. batterij      | 4. polssteun     |

4. Keer de computer ondersteboven, open het beeldscherm en houd de stroomknop ca. vijf seconden ingedrukt om het moederbord te aarden.

# De accu vervangen

**OPMERKING:** Volg de veiligheidsinstructies die bij de computer werden geleverd alvorens u werkzaamheden binnen de computer uitvoert en volg de stappen in [Voordat u in de computer gaat werken](#). Na het werken binnen uw computer volgt u de instructies in [nadat u in uw computer heeft gewerkt](#). Raadpleeg voor meer informatie over aanbevolen procedures op het gebied van veiligheid onze website over de naleving van wet- en regelgeving op [www.dell.com/regulatory\\_compliance](http://www.dell.com/regulatory_compliance).

## Onderwerpen:

- [Procedure](#)
- [Vereisten achteraf](#)

## Procedure

1. Lijn de schroefgaten op de batterij uit met de schroefgaten op de polssteun.
2. Plaats de schroeven terug waarmee de batterij aan de polssteun is bevestigd.
3. Sluit de batterijkabel aan op het moederbord.

## Vereisten achteraf

Plaats de [onderplaat](#) terug.

# De harde schijf verwijderen

**OPMERKING:** Volg de veiligheidsinstructies die bij de computer werden geleverd alvorens u werkzaamheden binnen de computer uitvoert en volg de stappen in [Voordat u in de computer gaat werken](#). Na het werken binnen uw computer volgt u de instructies in [nadat u in uw computer heeft gewerkt](#). Raadpleeg voor meer informatie over aanbevolen procedures op het gebied van veiligheid onze website over de naleving van wet- en regelgeving op [www.dell.com/regulatory\\_compliance](http://www.dell.com/regulatory_compliance).

**WAARSCHUWING:** Harde schijven zijn kwetsbaar. Wees voorzichtig met de vaste schijf.

**WAARSCHUWING:** Om geen gegevens te verliezen, mag de harde schijf niet worden verwijderd als de computer aan staat of in slaapmodus is.

## Onderwerpen:

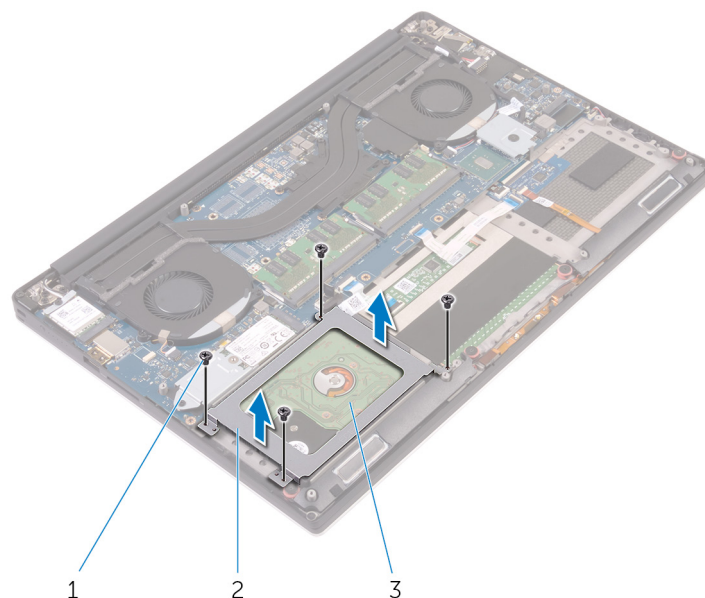
- [Vereisten vooraf](#)
- [Procedure](#)

## Vereisten vooraf

1. Verwijder de [onderplaat](#).
2. Verwijder de [batterij](#).

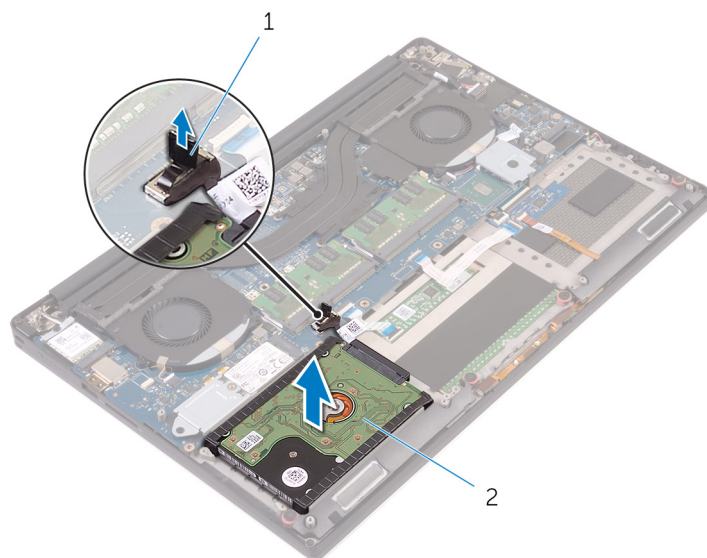
## Procedure

1. Verwijder de schroeven waarmee de harde schijf aan de polssteun is bevestigd.
2. Til de harde-schijfkooi van de harde schijf af.



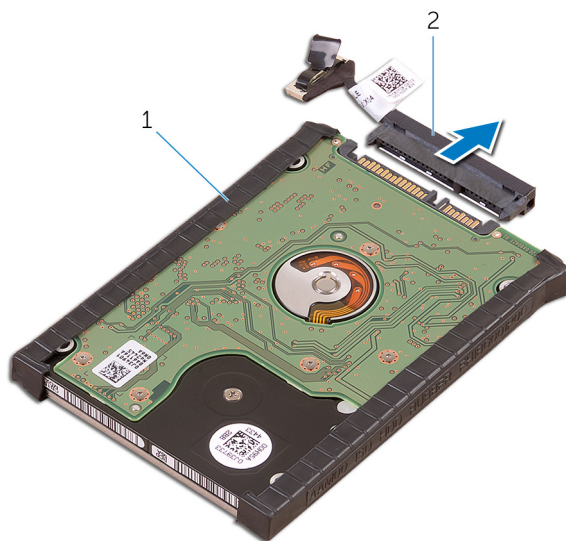
- a. schroeven (4)
- b. harde-schijfkooi
- c. harde schijf

3. Gebruik het treklijpje om de kabel van de harde schijf los te koppelen van het moederbord.
4. Til de harde schijf uit de polssteun.



- a. treklijpje
- b. harde schijf

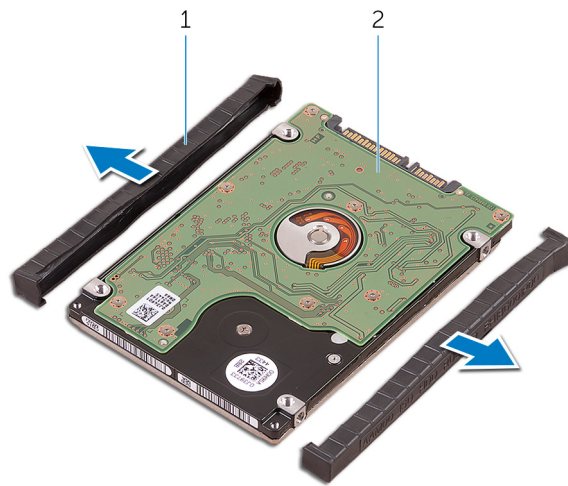
5. Koppel de interposer van de harde schijf los van de harde schijf.



- a. harde schijf
- b. interposer van de harde schijf

6. Verwijder de kappen van de harde schijf.





- a. kappen van de harde schijf (2)
- b. harde schijf

# De harde schijf vervangen

 **OPMERKING:** Volg de veiligheidsinstructies die bij de computer werden geleverd alvorens u werkzaamheden binnen de computer uitvoert en volg de stappen in [Voordat u in de computer gaat werken](#). Na het werken binnen uw computer volgt u de instructies in [nadat u in uw computer heeft gewerkt](#). Raadpleeg voor meer informatie over aanbevolen procedures op het gebied van veiligheid onze website over de naleving van wet- en regelgeving op [www.dell.com/regulatory\\_compliance](http://www.dell.com/regulatory_compliance).

 **WAARSCHUWING:** Harde schijven zijn kwetsbaar. Wees voorzichtig met de vaste schijf.

## Onderwerpen:

- [Procedure](#)
- [Vereisten achteraf](#)

## Procedure

1. Plaats de kappen terug op de harde schijf.
2. Sluit de interposer van de harde schijf aan op de harde schijf.
3. Plaats van de harde schijf op de polssteun.
4. Sluit de kabel van de harde schijf aan op het moederbord.
5. Lijn de schroefgaten in de harde-schijfkooi uit met de schroefgaten in de harde schijf.
6. Plaats de schroeven terug waarmee harde-schijfkooi aan de polssteun wordt bevestigd.

## Vereisten achteraf

1. Plaats de [batterij](#) terug.
2. Plaats de [onderplaat](#) terug.

# Het vaste-toestandstation verwijderen (halve lengte)

**OPMERKING:** Volg de veiligheidsinstructies die bij de computer werden geleverd alvorens u werkzaamheden binnen de computer uitvoert en volg de stappen in [Voordat u in de computer gaat werken](#). Na het werken binnen uw computer volgt u de instructies in [nadat u in uw computer heeft gewerkt](#). Raadpleeg voor meer informatie over aanbevolen procedures op het gebied van veiligheid onze website over de naleving van wet- en regelgeving op [www.dell.com/regulatory\\_compliance](http://www.dell.com/regulatory_compliance).

**WAARSCHUWING:** Solid-state schijven zijn kwetsbaar. Wees voorzichtig wanneer u met een solid-state schijf werkt.

**WAARSCHUWING:** Om geen gegevens te verliezen, mag de solid state-schijf niet worden verwijderd als de computer aan staat of in slaapmodus is.

## Onderwerpen:

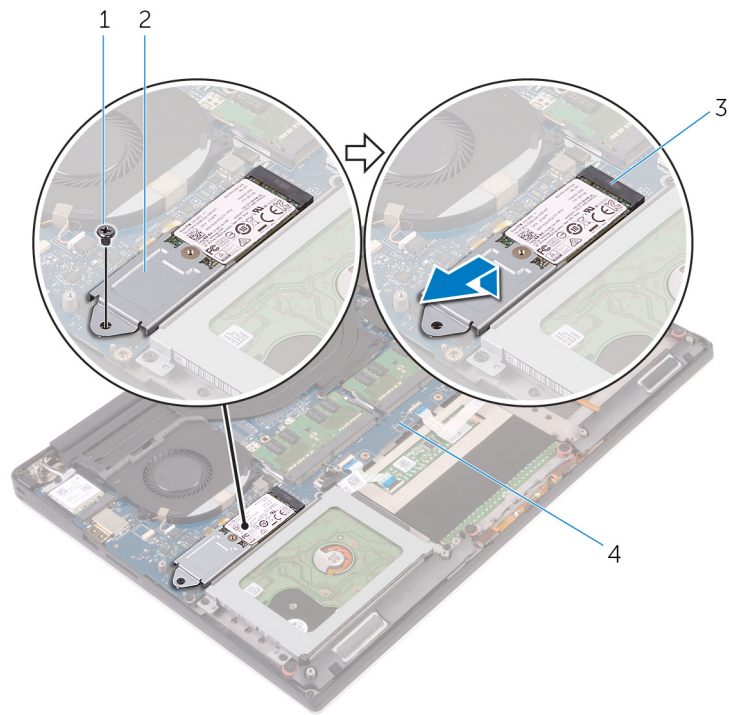
- [Vereisten vooraf](#)
- [Procedure](#)

## Vereisten vooraf

1. Verwijder de [onderplaat](#).
2. Verwijder de [batterij](#).

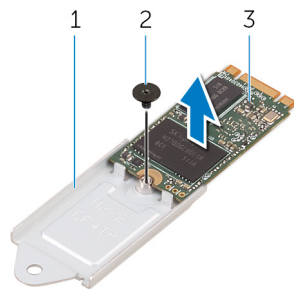
## Procedure

1. Verwijder de schroef waarmee het vaste-toestandstation aan het moederbord is bevestigd.
2. Til het vaste-toestandstation omhoog en schuif hem van het moederbord.



- 1. schroef
- 2. vaste-toestandstation
- 3. sleuf voor vaste-toestandstation
- 4. moederbord

3. Verwijder de schroef waarmee het vaste-toestandstation aan de beugel is bevestigd.



- a. beugel van het vaste-toestandstation
- b. schroef
- c. vaste-toestandstation

4. Til het vaste-toestandstation van de beugel af.

# Het vaste-toestandstation terugplaatsen (halve lengte)

**OPMERKING:** Volg de veiligheidsinstructies die bij de computer werden geleverd alvorens u werkzaamheden binnen de computer uitvoert en volg de stappen in [Voordat u in de computer gaat werken](#). Na het werken binnen uw computer volgt u de instructies in [nadat u in uw computer heeft gewerkt](#). Raadpleeg voor meer informatie over aanbevolen procedures op het gebied van veiligheid onze website over de naleving van wet- en regelgeving op [www.dell.com/regulatory\\_compliance](http://www.dell.com/regulatory_compliance).

**WAARSCHUWING:** Solid-state schijven zijn kwetsbaar. Wees voorzichtig wanneer u met een solid-state schijf werkt.

## Onderwerpen:

- [Procedure](#)
- [Vereisten achteraf](#)

## Procedure

1. Lijn het schroefgat in de beugel van het vaste-toestandstation uit met het schroefgat op het vaste-toestandstation.
2. Plaats de schroef terug waarmee het vaste-toestandstation aan de beugel wordt bevestigd.
3. Lijn de inkepingen op het vaste-toestandstation uit met de lipjes in de sleuf van het vaste-toestandstation.
4. Schuif het vaste-toestandstation onder een hoek in de sleuf van het vaste-toestandstation.
5. Druk het andere uiteinde van het vaste-toestandstation omlaag en plaats de schroef terug waarmee het vaste-toestandstation aan het moederbord wordt bevestigd.

## Vereisten achteraf

1. Plaats de [batterij](#) terug.
2. Plaats de [onderplaat](#) terug.

# Het vaste-toestandstation verwijderen (volledige lengte)

**OPMERKING:** Volg de veiligheidsinstructies die bij de computer werden geleverd alvorens u werkzaamheden binnen de computer uitvoert en volg de stappen in [Voordat u in de computer gaat werken](#). Na het werken binnen uw computer volgt u de instructies in [nadat u in uw computer heeft gewerkt](#). Raadpleeg voor meer informatie over aanbevolen procedures op het gebied van veiligheid onze website over de naleving van wet- en regelgeving op [www.dell.com/regulatory\\_compliance](http://www.dell.com/regulatory_compliance).

**WAARSCHUWING:** Solid-state schijven zijn kwetsbaar. Wees voorzichtig wanneer u met een solid-state schijf werkt.

**WAARSCHUWING:** Om geen gegevens te verliezen, mag de solid state-schijf niet worden verwijderd als de computer aan staat of in slaapmodus is.

## Onderwerpen:

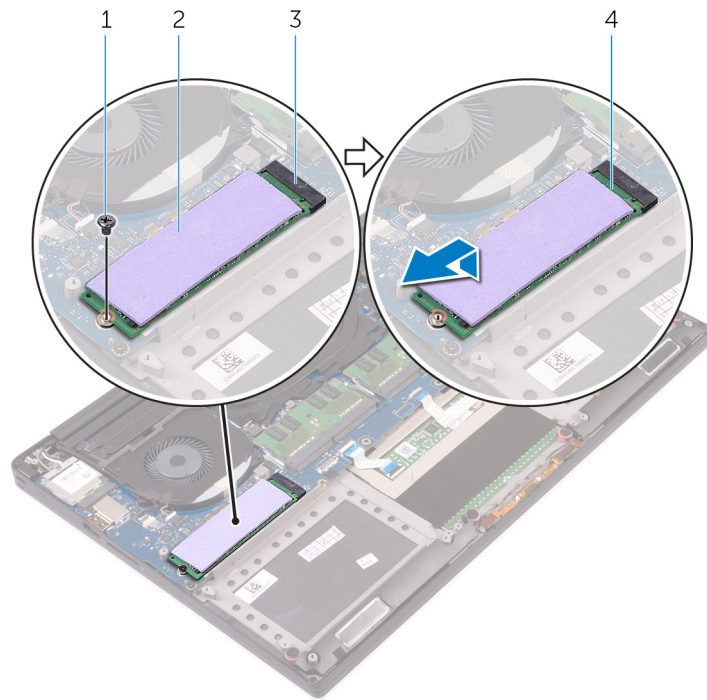
- [Vereisten vooraf](#)
- [Procedure](#)

## Vereisten vooraf

1. Verwijder de [onderplaat](#).
2. Verwijder de [batterij](#).

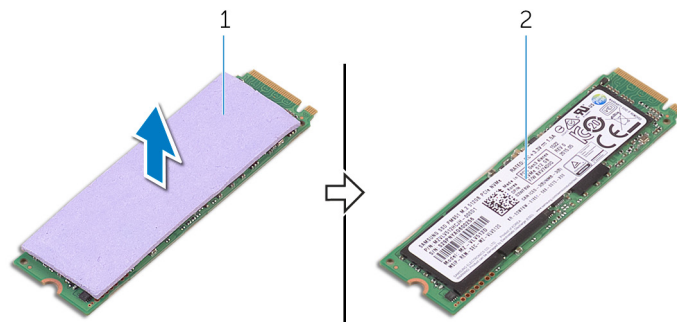
## Procedure

1. Verwijder de schroef waarmee het vaste-toestandstation aan het moederbord is bevestigd.
2. Til het vaste-toestandstation omhoog en schuif hem van het moederbord.



- 1. schroef
- 2. thermische mat
- 3. sleuf voor vaste-toestandstation
- 4. vaste-toestandstation

3. Verwijder de thermische mat van het vaste-toestandstation.



- a. thermische mat
- b. vaste-toestandstation

# Het vaste-toestandstation terugplaatsen (volledige lengte)

**OPMERKING:** Volg de veiligheidsinstructies die bij de computer werden geleverd alvorens u werkzaamheden binnen de computer uitvoert en volg de stappen in [Voordat u in de computer gaat werken](#). Na het werken binnen uw computer volgt u de instructies in [nadat u in uw computer heeft gewerkt](#). Raadpleeg voor meer informatie over aanbevolen procedures op het gebied van veiligheid onze website over de naleving van wet- en regelgeving op [www.dell.com/regulatory\\_compliance](http://www.dell.com/regulatory_compliance).

**WAARSCHUWING:** Solid-state schijven zijn kwetsbaar. Wees voorzichtig wanneer u met een solid-state schijf werkt.

## Onderwerpen:

- [Procedure](#)
- [Vereisten achteraf](#)

## Procedure

1. Bevestig de thermische mat aan het vaste-toestandstation.
2. Schuif het vaste-toestandstation onder een hoek in de sleuf van het vaste-toestandstation.
3. Druk het andere uiteinde van het vaste-toestandstation omlaag en plaats de schroef terug waarmee het vaste-toestandstation aan het moederbord wordt bevestigd.

## Vereisten achteraf

1. Plaats de [batterij](#) terug.
2. Plaats de [onderplaat](#) terug.



## De luidsprekers verwijderen

**OPMERKING:** Volg de veiligheidsinstructies die bij de computer werden geleverd alvorens u werkzaamheden binnen de computer uitvoert en volg de stappen in [Voordat u in de computer gaat werken](#). Na het werken binnen uw computer volgt u de instructies in [nadat u in uw computer heeft gewerkt](#). Raadpleeg voor meer informatie over aanbevolen procedures op het gebied van veiligheid onze website over de naleving van wet- en regelgeving op [www.dell.com/regulatory\\_compliance](http://www.dell.com/regulatory_compliance).

### Onderwerpen:

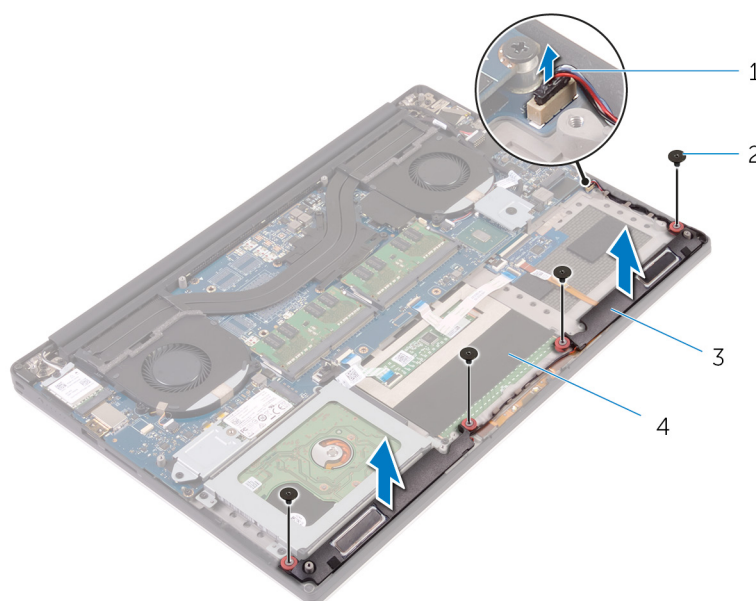
- [Vereisten vooraf](#)
- [Procedure](#)

## Vereisten vooraf

1. Verwijder de [onderplaat](#).
2. Verwijder de [batterij](#).

## Procedure

1. Maak de luidsprekerkabel los van het moederbord.
2. Noteer hoe de luidsprekerkabel loopt en verwijder de kabel uit de geleiders.
3. Verwijder de schroeven waarmee de luidsprekers aan de polssteun zijn bevestigd.
4. Til de luidsprekers samen met de luidsprekerkabel uit de polssteun.



1. luidsprekerkabel
3. luidsprekers (2)

2. schroeven (4)
4. polssteun

# De luidsprekers vervangen

**OPMERKING:** Volg de veiligheidsinstructies die bij de computer werden geleverd alvorens u werkzaamheden binnen de computer uitvoert en volg de stappen in [Voordat u in de computer gaat werken](#). Na het werken binnen uw computer volgt u de instructies in [nadat u in uw computer heeft gewerkt](#). Raadpleeg voor meer informatie over aanbevolen procedures op het gebied van veiligheid onze website over de naleving van wet- en regelgeving op [www.dell.com/regulatory\\_compliance](http://www.dell.com/regulatory_compliance).

## Onderwerpen:

- [Procedure](#)
- [Vereisten achteraf](#)

## Procedure

1. Gebruik de uitlijnpunten om de luidsprekers op de polssteun te plaatsen.
2. Plaats de schroeven terug waarmee de luidsprekers aan de polssteun worden bevestigd.
3. Leid de luidsprekerkabels door de kabelgeleiders op de polssteun.
4. Sluit de luidsprekerkabel aan op het moederbord.

## Vereisten achteraf

1. Plaats de [batterij](#) terug.
2. Plaats de [onderplaat](#) terug.

## De draadloze kaart verwijderen

**OPMERKING:** Volg de veiligheidsinstructies die bij de computer werden geleverd alvorens u werkzaamheden binnen de computer uitvoert en volg de stappen in [Voordat u in de computer gaat werken](#). Na het werken binnen uw computer volgt u de instructies in [nadat u in uw computer heeft gewerkt](#). Raadpleeg voor meer informatie over aanbevolen procedures op het gebied van veiligheid onze website over de naleving van wet- en regelgeving op [www.dell.com/regulatory\\_compliance](http://www.dell.com/regulatory_compliance).

### Onderwerpen:

- [Vereisten vooraf](#)
- [Procedure](#)

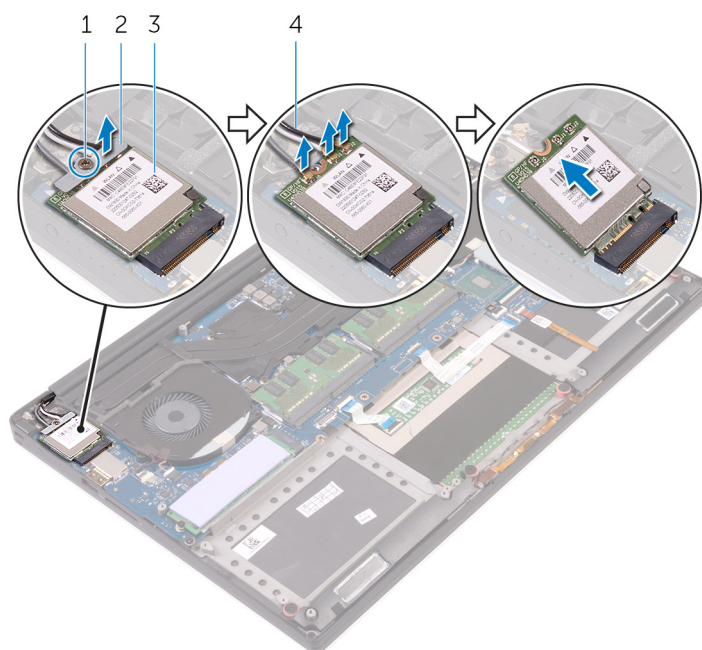
## Vereisten vooraf

1. Verwijder de [onderplaat](#).
2. Verwijder de [batterij](#).

## Procedure

**OPMERKING:** De afbeeldingen in dit document kunnen verschillen van uw computer; dit is afhankelijk van de configuratie die u hebt besteld.

1. Verwijder de schroef waarmee de beugel van de draadloze kaart vastzit aan de draadloze kaart.
2. Til de beugel van de draadloze kaart van de draadloze kaart.
3. Haal de twee antennekabels los van de draadloze kaart.
4. Schuif de draadloze kaart uit de sleuf van de draadloze kaart.



1. schroef

2. beugel van de draadloze kaart

3. draadloze kaart

4. antennekabels (3)

## De draadloze kaart vervangen

**OPMERKING:** Volg de veiligheidsinstructies die bij de computer werden geleverd alvorens u werkzaamheden binnen de computer uitvoert en volg de stappen in [Voordat u in de computer gaat werken](#). Na het werken binnen uw computer volgt u de instructies in [nadat u in uw computer heeft gewerkt](#). Raadpleeg voor meer informatie over aanbevolen procedures op het gebied van veiligheid onze website over de naleving van wet- en regelgeving op [www.dell.com/regulatory\\_compliance](http://www.dell.com/regulatory_compliance).

### Onderwerpen:

- [Procedure](#)
- [Vereisten achteraf](#)

## Procedure

**WAARSCHUWING:** Plaats geen kabels onder de draadloze kaart om beschadigingen aan de kaart te voorkomen.

1. Lijn de inkeping op de draadloze kaart uit met het lipje op de sleuf voor de draadloze kaart. Schuif de kaart in de sleuf.
2. Sluit de antennekabels aan op de draadloze kaart. De volgende tabel toont een kleurenschema voor antennekabels voor de draadloze kaart die door uw computer wordt ondersteund.

Connectoren op de draadloze kaart	Kleur van de antennekabel
Hoofd (witte driehoek)	Wit
Hulp (zwarte driehoek)	Zwart
Meerdere ingangen, meerdere uitgangen (grijze driehoek)	Grijs (optioneel)

3. Lijn het schroefgat in de bracket van de draadloze kaart uit met het schroefgat in de draadloze kaart.
4. Plaats de schroef terug waarmee de beugel van de draadloze kaart vastzit aan de draadloze kaart.

## Vereisten achteraf

1. Plaats de [batterij](#) terug.
2. Plaats de [onderplaat](#) terug.

# De ventilatoren verwijderen

**OPMERKING:** Volg de veiligheidsinstructies die bij de computer werden geleverd alvorens u werkzaamheden binnen de computer uitvoert en volg de stappen in [Voordat u in de computer gaat werken](#). Na het werken binnen uw computer volgt u de instructies in [nadat u in uw computer heeft gewerkt](#). Raadpleeg voor meer informatie over aanbevolen procedures op het gebied van veiligheid onze website over de naleving van wet- en regelgeving op [www.dell.com/regulatory\\_compliance](http://www.dell.com/regulatory_compliance).

## Onderwerpen:

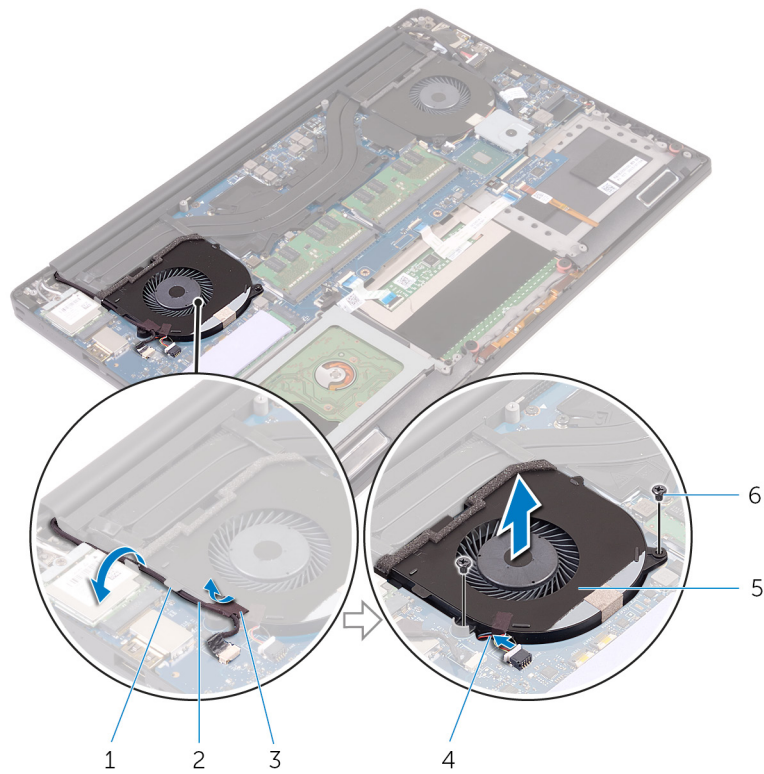
- [Vereisten vooraf](#)
- [Procedure](#)

## Vereisten vooraf

1. Verwijder de [onderplaat](#).
2. Verwijder de [batterij](#).

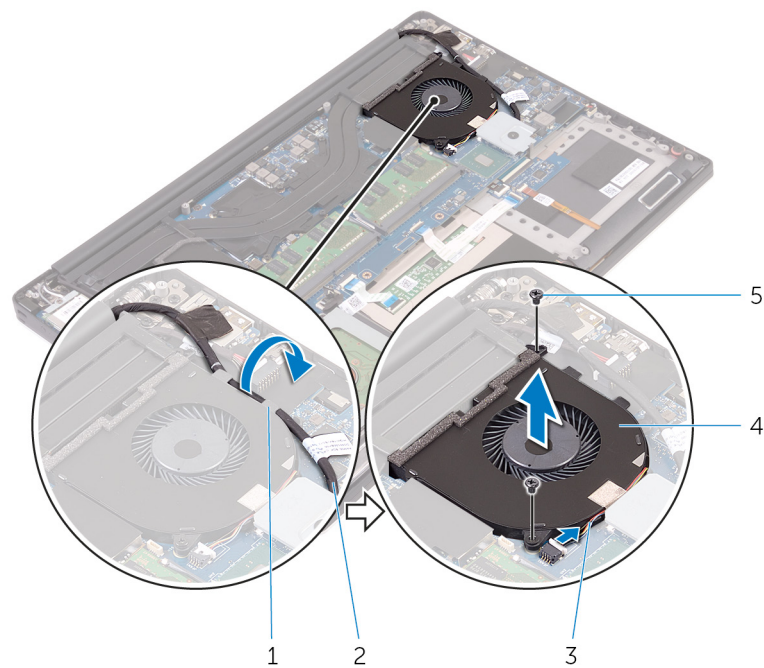
## Procedure

1. Verwijder de schroeven waarmee de ventilator van de videokaart (JFAN\_2) aan het moederbord is bevestigd.
2. Koppel de kabel van de touchscreen los van het moederbord.
3. Verwijder de tape waarmee de kabel van het touchscreen aan de ventilator van de videokaart (JFAN\_2) is bevestigd.
4. Noteer de route van de kabel van het touchscreen en verwijder de kabel uit de geleiders op de ventilator van de videokaart (JFAN\_2).
5. Koppel de kabel van de ventilator van de videokaart (JFAN\_2) los van het moederbord.
6. Til de ventilator van de videokaart (JFAN\_2) weg van de polssteun.



- 1. geleider
- 2. kabel van het touchscherm (optioneel)
- 3. tape
- 4. ventilatorkabel
- 5. ventilator van de videokaart (JFAN\_2)
- 6. schroeven (2)

7. Verwijder de schroeven waarmee de ventilator van de videokaart (JFAN\_1) aan het moederbord is bevestigd.
8. Noteer hoe de beeldschermkabel loopt en verwijder de kabel van de processorventilator (JFAN\_1).
9. Koppel de kabel van de processorventilator (JFAN\_1) los van het moederbord.
10. Til de processorventilator (JFAN\_1) weg van de polssteun.



- 1. geleider
- 2. beeldschermkabel

3. ventilatorkabel
5. schroeven (2)

4. processorventilator (JFAN\_1)



# De ventilatoren terugplaatsen

**OPMERKING:** Volg de veiligheidsinstructies die bij de computer werden geleverd alvorens u werkzaamheden binnen de computer uitvoert en volg de stappen in [Voordat u in de computer gaat werken](#). Na het werken binnen uw computer volgt u de instructies in [nadat u in uw computer heeft gewerkt](#). Raadpleeg voor meer informatie over aanbevolen procedures op het gebied van veiligheid onze website over de naleving van wet- en regelgeving op [www.dell.com/regulatory\\_compliance](http://www.dell.com/regulatory_compliance).

## Onderwerpen:

- [Procedure](#)
- [Vereisten achteraf](#)

## Procedure

1. Lijn de schroefgaten op de processorventilator (JFAN\_1) uit met de schroefgaten op de polssteun.
2. Sluit de kabel van de processorventilator (JFAN\_1) aan op het moederbord.
3. Leid de beeldschermkabel door de geleiders op de processorventilator (JFAN\_1).
4. Plaats de schroeven terug waarmee de processorventilator (JFAN\_1) aan het moederbord is bevestigd.
5. Lijn de schroefgaten op de ventilator van de videokaart (JFAN\_2) uit met de schroefgaten op de polssteun.
6. Sluit de kabel van de ventilator van de videokaart (JFAN\_2) aan op het moederbord.
7. Leid de kabel van het touchscreen door de geleiders op de ventilator van de videokaart (JFAN\_2).
8. Bevestig de tape waarmee de kabel van het touchscreen aan de ventilator van de videokaart (JFAN\_2) wordt bevestigd.
9. Sluit de beeldschermkabel aan op het moederbord.
10. Plaats de schroeven terug waarmee de ventilator van de videokaart (JFAN\_2) aan het moederbord wordt bevestigd.

## Vereisten achteraf

1. Plaats de [batterij](#) terug.
2. Plaats de [onderplaat](#) terug.

## De warmteafleider verwijderen

**OPMERKING:** Volg de veiligheidsinstructies die bij de computer werden geleverd alvorens u werkzaamheden binnen de computer uitvoert en volg de stappen in [Voordat u in de computer gaat werken](#). Na het werken binnen uw computer volgt u de instructies in [nadat u in uw computer heeft gewerkt](#). Raadpleeg voor meer informatie over aanbevolen procedures op het gebied van veiligheid onze website over de naleving van wet- en regelgeving op [www.dell.com/regulatory\\_compliance](http://www.dell.com/regulatory_compliance).

**OPMERKING:** Tijdens normaal gebruik kan de warmteafleider heet worden. Laat de warmteafleider voldoende lang afkoelen voordat u deze aanraakt.

**WAARSCHUWING:** Om te zorgen dat de processor maximaal wordt gekoeld, raakt u de gebieden voor warmteoverdracht op de warmteafleider niet aan. Het vet van uw huid kan het warmteoverdrachtvermogen van thermisch vet verminderen.

### Onderwerpen:

- [Vereisten vooraf](#)
- [Procedure](#)

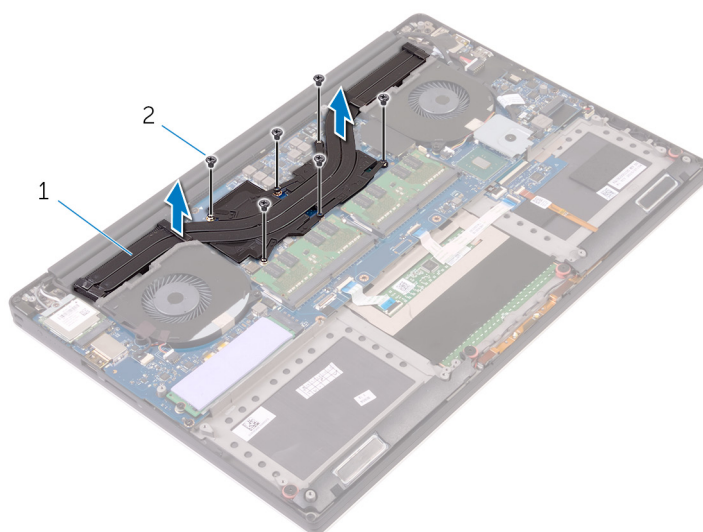
## Vereisten vooraf

1. Verwijder de [onderplaat](#).
2. Verwijder de [batterij](#).

## Procedure

**OPMERKING:** De afbeeldingen in dit document kunnen verschillen van uw computer; dit is afhankelijk van de configuratie die u hebt besteld.

1. Draai de schroeven los waarmee de warmteafleider aan de systeemkaart is bevestigd.
2. Til de warmteafvoer van het moederbord.



- a. warmteafleider

b. schroeven (6)

# De warmteafleider terugplaatsen

**OPMERKING:** Volg de veiligheidsinstructies die bij de computer werden geleverd alvorens u werkzaamheden binnen de computer uitvoert en volg de stappen in [Voordat u in de computer gaat werken](#). Na het werken binnen uw computer volgt u de instructies in [nadat u in uw computer heeft gewerkt](#). Raadpleeg voor meer informatie over aanbevolen procedures op het gebied van veiligheid onze website over de naleving van wet- en regelgeving op [www.dell.com/regulatory\\_compliance](http://www.dell.com/regulatory_compliance).

**WAARSCHUWING:** Als de warmteafleider onjuist wordt uitgelijnd, kan dit schade aan het moederbord en de processor veroorzaken.

**OPMERKING:** Als de systeemkaart of de ventilator- en warmteafleidereenheid wordt teruggeplaatst, moet u de thermische mat of pasta gebruiken die in het pakket is meegeleverd om ervoor te zorgen dat de warmte wordt afgevoerd.

## Onderwerpen:

- [Procedure](#)
- [Vereisten achteraf](#)

## Procedure

1. Lijn de schroefgaten in de warmteafvoer uit met de schroefgaten op het moederbord.
2. Plaats de schroeven terug waarmee de warmteafleider aan het moederbord is bevestigd.

## Vereisten achteraf

1. Plaats de [batterij](#) terug.
2. Plaats de [onderplaat](#) terug.

# De geheugenmodules verwijderen

**OPMERKING:** Volg de veiligheidsinstructies die bij de computer werden geleverd alvorens u werkzaamheden binnen de computer uitvoert en volg de stappen in [Voordat u in de computer gaat werken](#). Na het werken binnen uw computer volgt u de instructies in [nadat u in uw computer heeft gewerkt](#). Raadpleeg voor meer informatie over aanbevolen procedures op het gebied van veiligheid onze website over de naleving van wet- en regelgeving op [www.dell.com/regulatory\\_compliance](http://www.dell.com/regulatory_compliance).

## Onderwerpen:

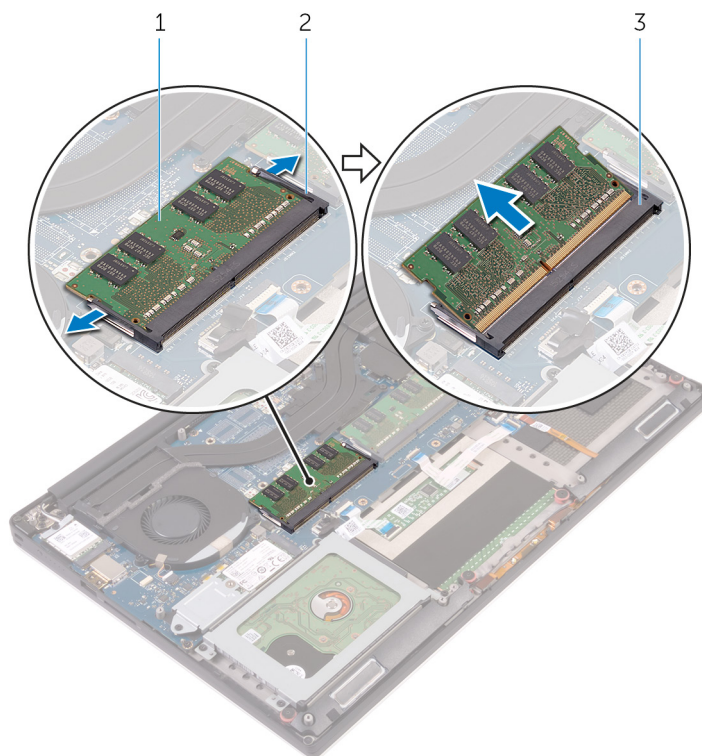
- [Vereisten vooraf](#)
- [Procedure](#)

## Vereisten vooraf

1. Verwijder de [onderplaat](#).
2. Verwijder de [batterij](#).

## Procedure

1. Duw met uw vingertoppen de bevestigingsklemmen aan weerszijden van de sleuf van de geheugenmodule voorzichtig uit elkaar totdat de geheugenmodule omhoog komt.
2. Verwijder de geheugenmodule uit de sleuf.



**Afbeelding 1. De geheugenmodules verwijderen**

- a. geheugenmodule

- b. borgklemmetjes (2)
- c. sleuf geheugenmodule

## De geheugenmodules vervangen

**OPMERKING:** Volg de veiligheidsinstructies die bij de computer werden geleverd alvorens u werkzaamheden binnen de computer uitvoert en volg de stappen in [Voordat u in de computer gaat werken](#). Na het werken binnen uw computer volgt u de instructies in [nadat u in uw computer heeft gewerkt](#). Raadpleeg voor meer informatie over aanbevolen procedures op het gebied van veiligheid onze website over de naleving van wet- en regelgeving op [www.dell.com/regulatory\\_compliance](http://www.dell.com/regulatory_compliance).

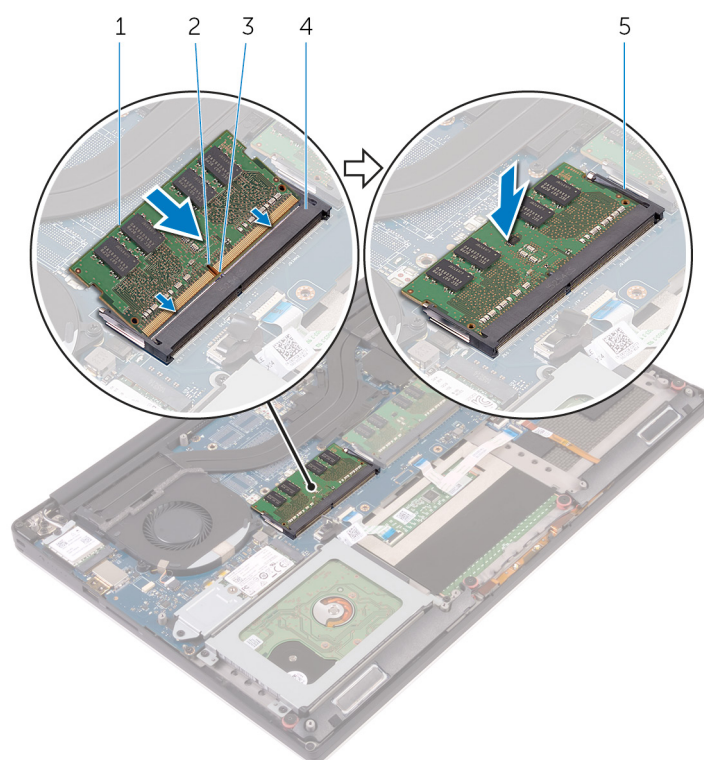
### Onderwerpen:

- [Procedure](#)
- [Vereisten achteraf](#)

## Procedure

1. Lijn de inkeping in de geheugenmodule uit met het lipje op de sleuf van de geheugenmodule.
2. Schuif de geheugenmodule stevig onder een hoek in de sleuf en druk de geheugenmodule voorzichtig naar beneden totdat deze vastklikt.

**OPMERKING:** Als u geen klik hoort, verwijdert u de geheugenmodule en plaatst u deze nogmaals.



**Afbeelding 2. De geheugenmodules vervangen**

- |                   |                         |
|-------------------|-------------------------|
| 1. geheugenmodule | 2. inkeping             |
| 3. lipje          | 4. sleuf geheugenmodule |
| 5. borgklemmen    |                         |

## Vereisten achteraf

1. Plaats de [batterij](#) terug.
2. Plaats de [onderplaat](#) terug.



# Het moederbord verwijderen

- OPMERKING:** Volg de veiligheidsinstructies die bij de computer werden geleverd alvorens u werkzaamheden binnen de computer uitvoert en volg de stappen in [Voordat u in de computer gaat werken](#). Na het werken binnen uw computer volgt u de instructies in [nadat u in uw computer heeft gewerkt](#). Raadpleeg voor meer informatie over aanbevolen procedures op het gebied van veiligheid onze website over de naleving van wet- en regelgeving op [www.dell.com/regulatory\\_compliance](http://www.dell.com/regulatory_compliance).
- OPMERKING:** Het serviceplaatje van uw computer bevindt zich op het moederbord. U moet het serviceplaatje invoeren in het BIOS-setupprogramma als u het moederbord hebt teruggeplaatst.
- OPMERKING:** Wanneer het moederbord wordt vervangen, worden alle wijzigingen die u hebt aangebracht in het BIOS met behulp van het BIOS Setup-programma ongedaan gemaakt. U moet de gewenste wijzigingen nogmaals aanbrengen nadat u het moederbord hebt vervangen.
- OPMERKING:** Noteer, voordat u de kabels losmaakt van het moederbord, de locatie van de connectoren zodat u de kabels correct opnieuw kunt aansluiten nadat u het moederbord hebt teruggeplaatst.

## Onderwerpen:

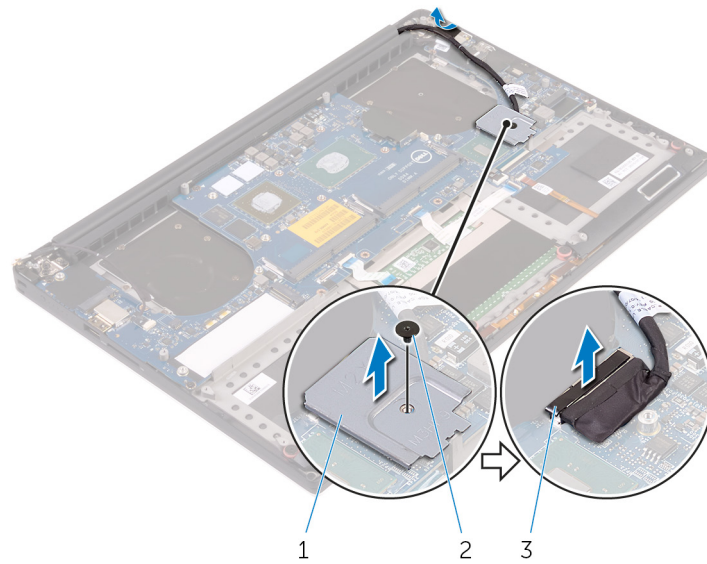
- [Vereisten vooraf](#)
- [Procedure](#)

## Vereisten vooraf

1. Verwijder de [onderplaat](#).
2. Verwijder de [batterij](#).
3. Verwijder de [draadloze kaart](#).
4. Verwijder de [harde schijf](#).
5. Verwijder het [vaste-toestandstation \(halve lengte\)](#).
6. Verwijder het [vaste-toestandstation \(volledige lengte\)](#).
7. Verwijder de [ventilatoren](#).
8. Verwijder de [warmteafleider](#).
9. Verwijder de [geheugenmodules](#).

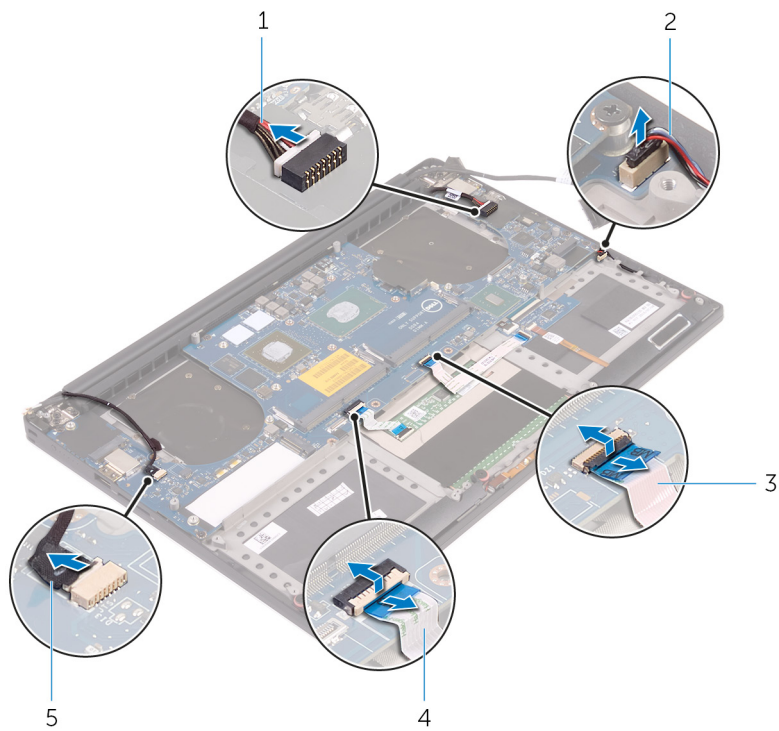
## Procedure

1. Verwijder de schroef waarmee de beeldschermkabelbeugel aan het moederbord vastzit.
2. Til de beugel van het vaste-toestandstation op voor toegang tot de kabel van het beeldscherm.
3. Haal de luidsprekerkabel los van het moederbord.



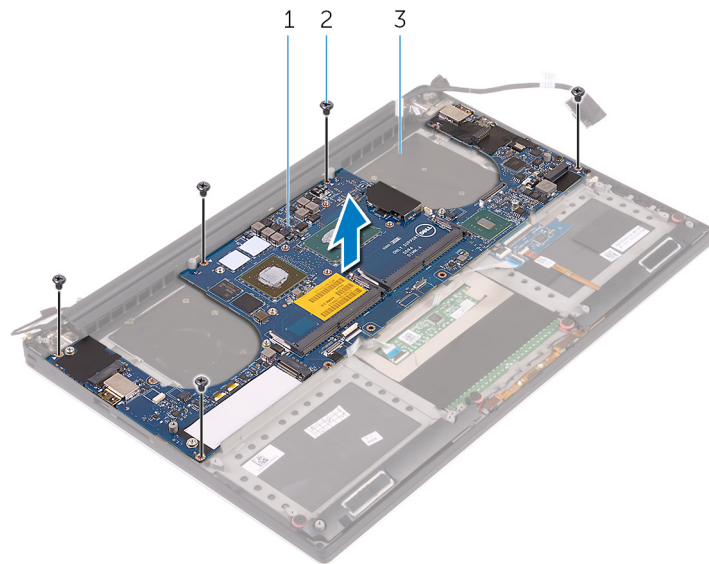
- a. bracket van de beeldschermkabel
- b. schroef
- c. beeldschermkabel

4. Koppel de kabel voor de netadapterpoort, de luidsprekerkabel, de kabel van de toetsenbordkaart, de kabel van de touchpad en kabel van het touchscreen los van het moederbord.



- 1. kabel voor netadapterpoort
- 2. luidsprekerkabel
- 3. kabel van de toetsenbordkaart
- 4. touchpadkabel
- 5. kabel van het touchscreen (optioneel)

- 5. Verwijder de schroeven waarmee het moederbord is bevestigd aan het polssteun.
- 6. Til het moederbord op van het polssteun.



- a. moederbord
- b. schroeven (5)
- c. polssteun

## Het moederbord vervangen

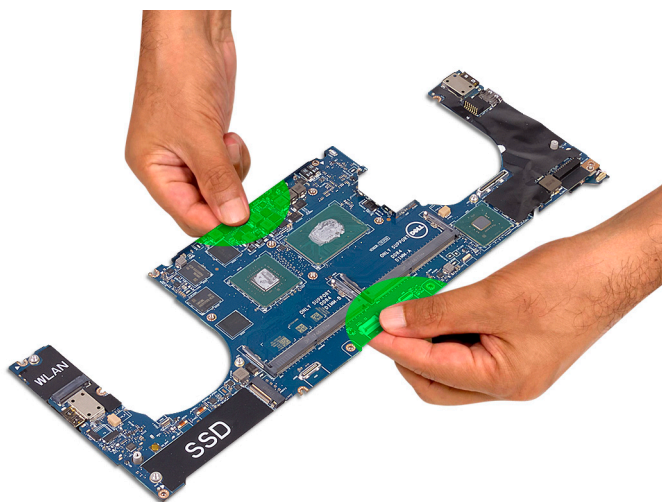
- OPMERKING:** Volg de veiligheidsinstructies die bij de computer werden geleverd alvorens u werkzaamheden binnen de computer uitvoert en volg de stappen in [Voordat u in de computer gaat werken](#). Na het werken binnen uw computer volgt u de instructies in [nadat u in uw computer heeft gewerkt](#). Raadpleeg voor meer informatie over aanbevolen procedures op het gebied van veiligheid onze website over de naleving van wet- en regelgeving op [www.dell.com/regulatory\\_compliance](http://www.dell.com/regulatory_compliance).
- OPMERKING:** Het serviceplaatje van uw computer bevindt zich op het moederbord. U moet het serviceplaatje invoeren in het BIOS-setupprogramma als u het moederbord hebt teruggeplaatst.
- OPMERKING:** Wanneer het moederbord wordt vervangen, worden alle wijzigingen die u hebt aangebracht in het BIOS met behulp van het BIOS Setup-programma ongedaan gemaakt. U moet de gewenste wijzigingen nogmaals aanbrengen nadat u het moederbord hebt vervangen.

### Onderwerpen:

- [Procedure](#)
- [Vereisten achteraf](#)

## Procedure

- WAARSCHUWING:** Wanneer u de systeemkaart vervangt, is het belangrijk dat u deze bij het midden van de kaart vasthoudt, zoals wordt weergegeven in de afbeelding. De circuits aan de zijkanten van de kaart zijn kwetsbaar en kunnen gemakkelijk beschadigd raken als de systeemkaart aan de zijkanten of de dunne rand wordt vastgehouden.



- OPMERKING:** Wanneer u de systeemkaart vervangt, moet u de systeemkaart tegen een hoek op de palmsteuneenheid plaatsen met de SD-kaart richting de slot. Als u deze hoek aanhoudt bij het monteren van de systeemkaart, zorgt dit voor voldoende ruimte voor de audiodochterkaart onder de andere kant van de systeemkaart.



1. Lijn de schroefgaten op de systeemkaart uit met de schroefgaten op de palmsteun.
2. Plaats de schroeven terug om de systeemkaart aan de palmsteuneenheid te bevestigen.
3. Sluit de kabel voor de netadapterpoort, de luidsprekerkabel, de kabel van de toetsenbord-kaart, de kabel van de touchpad en kabel van het touchscreen aan op de systeemkaart.
4. Sluit de beeldschermkabel aan op het systeemkaart.
5. Lijn het schroefgat in de bracket van de beeldschermkabel uit met het schroefgat op de systeemkaart.
6. Plaats de schroef terug waarmee de beugel van de beeldschermkabel op de systeemkaart wordt bevestigd.

## Vereisten achteraf

1. Plaats de [geheugenmodules](#) terug.
2. Plaats de [warmteafleider](#) terug.
3. Plaats de [ventilatoren](#) terug.
4. Plaats het [vaste-toestandstation \(halve lengte\)](#) terug.
5. Plaats het [vaste-toestandstation \(volledige lengte\)](#) terug.
6. Plaats de [harde schijf](#) terug.
7. Plaats de [draadloze kaart](#) terug.
8. Plaats de [batterij](#) terug.
9. Plaats de [onderplaat](#) terug.

# De audio-dochterkaart verwijderen

**OPMERKING:** Volg de veiligheidsinstructies die bij de computer werden geleverd alvorens u werkzaamheden binnen de computer uitvoert en volg de stappen in [Voordat u in de computer gaat werken](#). Na het werken binnen uw computer volgt u de instructies in [nadat u in uw computer heeft gewerkt](#). Raadpleeg voor meer informatie over aanbevolen procedures op het gebied van veiligheid onze website over de naleving van wet- en regelgeving op [www.dell.com/regulatory\\_compliance](http://www.dell.com/regulatory_compliance).

## Onderwerpen:

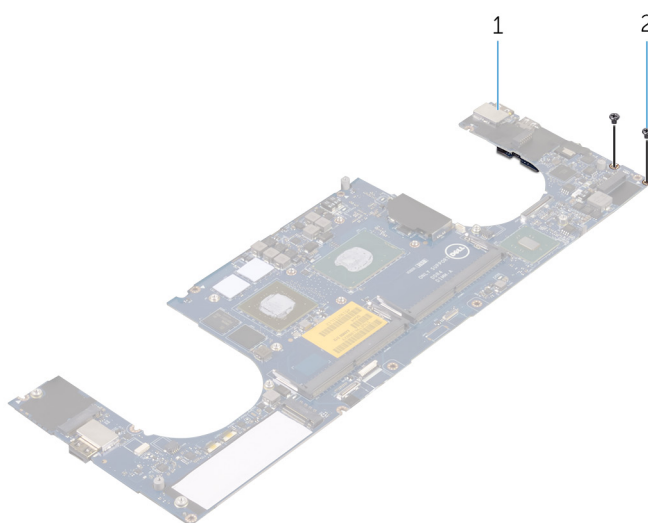
- [Vereisten](#)
- [Procedure](#)

## Vereisten

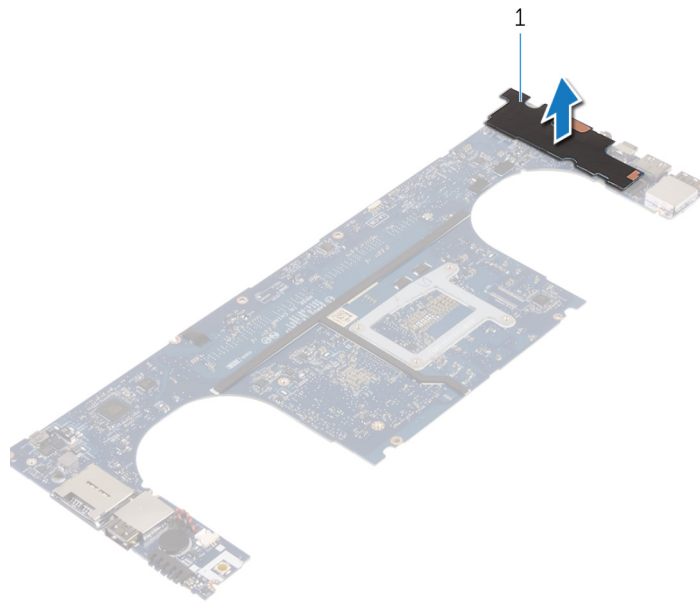
1. Verwijder de [onderplaat](#).
2. Verwijder de [batterij](#).
3. Verwijder de [draadloze kaart](#).
4. Verwijder de [harde schijf](#).
5. Verwijder het [vaste-toestandstation \(halve lengte\)](#).
6. Verwijder het [vaste-toestandstation \(volledige lengte\)](#).
7. Verwijder de [ventilatoren](#).
8. Verwijder de [warmteafleiderassemblage](#).
9. Verwijder de [geheugenmodules](#).
10. Verwijder het [moederbord](#).

## Procedure

1. Verwijder de schroeven waarmee het audio-dochterbord aan het moederbord is bevestigd.



- a. moederbord
  - b. Schroeven
2. Draai het moederbord om en til de audio-dochterkaart uit het moederbord.



a. audio-dochterkaart

# De audio-dochterkaart terugplaatsen

**OPMERKING:** Volg de veiligheidsinstructies die bij de computer werden geleverd alvorens u werkzaamheden binnen de computer uitvoert en volg de stappen in [Voordat u in de computer gaat werken](#). Na het werken binnen uw computer volgt u de instructies in [nadat u in uw computer heeft gewerkt](#). Raadpleeg voor meer informatie over aanbevolen procedures op het gebied van veiligheid onze website over de naleving van wet- en regelgeving op [www.dell.com/regulatory\\_compliance](http://www.dell.com/regulatory_compliance).

## Onderwerpen:

- [Procedure](#)
- [Vereisten achteraf](#)

## Procedure

1. Lijn de schroefgaten op de audio dochterkaart uit met de schroefgaten op het moederbord.
2. Draai het moederbord om. Draai de schroeven los waarmee de audio-dochterkaart aan het moederbord is bevestigd.

## Vereisten achteraf

1. Plaats het [moederbord](#) terug.
2. Plaats de [geheugenmodules](#) terug.
3. Plaats de [warmteafleiderassemblage](#) terug.
4. Plaats de [ventilatoren](#) terug.
5. Plaats het [vaste-toestandstation \(halve lengte\)](#) terug.
6. Plaats het [vaste-toestandstation \(volledige lengte\)](#) terug.
7. Plaats de [harde schijf](#) terug.
8. Plaats de [draadloze kaart](#) terug.
9. Plaats de [batterij](#) terug.
10. Plaats de [onderplaat](#) terug.



# De knoopbatterij verwijderen

**OPMERKING:** Volg de veiligheidsinstructies die bij de computer werden geleverd alvorens u werkzaamheden binnen de computer uitvoert en volg de stappen in [Voordat u in de computer gaat werken](#). Na het werken binnen uw computer volgt u de instructies in [nadat u in uw computer heeft gewerkt](#). Raadpleeg voor meer informatie over aanbevolen procedures op het gebied van veiligheid onze website over de naleving van wet- en regelgeving op [www.dell.com/regulatory\\_compliance](http://www.dell.com/regulatory_compliance).

**WAARSCHUWING:** Wanneer u de knoopbatterij verwijdert, worden de standaardinstellingen van het BIOS-setupprogramma hersteld. Het is aan te raden de instellingen van het BIOS-setupprogramma te noteren voordat u de knoopbatterij verwijdert.

## Onderwerpen:

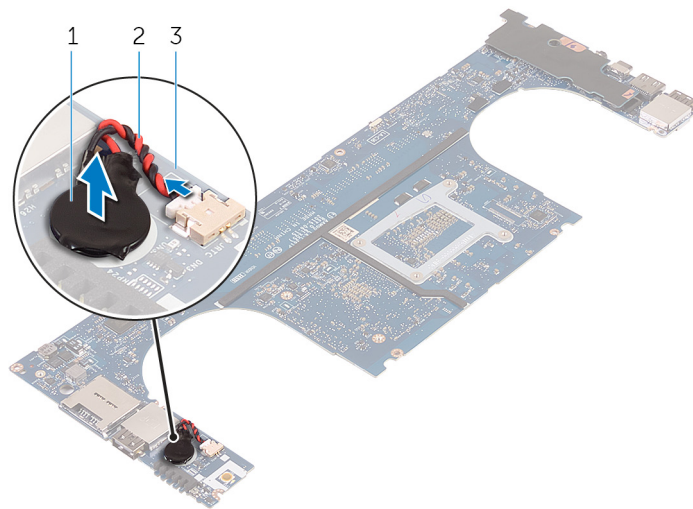
- [Vereisten vooraf](#)
- [Procedure](#)

## Vereisten vooraf

1. Verwijder de [onderplaat](#).
2. Verwijder de [batterij](#).
3. Verwijder de [draadloze kaart](#).
4. Verwijder de [harde schijf](#).
5. Verwijder het [vaste-toestandstation \(halve lengte\)](#).
6. Verwijder het [vaste-toestandstation \(volledige lengte\)](#).
7. Verwijder de [ventilatoren](#).
8. Verwijder de [warmteafleider](#).
9. Verwijder de [geheugenmodules](#).
10. Verwijder het [moederbord](#).

## Procedure

1. Draai het moederbord om.
2. Koppel de kabel van de knoopbatterij los van het moederbord.
3. Noteer de locatie van de knoopbatterij en wrik deze los van het moederbord.



**Afbeelding 3. De knoopbatterij verwijderen**

- a. knoopbatterij
- b. kabel knoopbatterij
- c. moederbord

# De knoopbatterij vervangen

**OPMERKING:** Volg de veiligheidsinstructies die bij de computer werden geleverd alvorens u werkzaamheden binnen de computer uitvoert en volg de stappen in [Voordat u in de computer gaat werken](#). Na het werken binnen uw computer volgt u de instructies in [nadat u in uw computer heeft gewerkt](#). Raadpleeg voor meer informatie over aanbevolen procedures op het gebied van veiligheid onze website over de naleving van wet- en regelgeving op [www.dell.com/regulatory\\_compliance](http://www.dell.com/regulatory_compliance).

## Onderwerpen:

- [Procedure](#)
- [Vereisten achteraf](#)

## Procedure

1. Bevestig de knoopbatterij op het moederbord.
2. Sluit de kabel van de knoopbatterij aan op het moederbord.
3. Draai het moederbord om.

## Vereisten achteraf

1. Plaats het [moederbord](#) terug.
2. Plaats de [geheugenmodules](#) terug.
3. Plaats de [warmteafleider](#) terug.
4. Plaats de [ventilatoren](#) terug.
5. Plaats het [vaste-toestandstation \(halve lengte\)](#) terug.
6. Plaats het [vaste-toestandstation \(volledige lengte\)](#) terug.
7. Plaats de [harde schijf](#) terug.
8. Plaats de [draadloze kaart](#) terug.
9. Plaats de [batterij](#) terug.
10. Plaats de [onderplaat](#) terug.

## Het toetsenbord verwijderen

**OPMERKING:** Volg de veiligheidsinstructies die bij de computer werden geleverd alvorens u werkzaamheden binnen de computer uitvoert en volg de stappen in [Voordat u in de computer gaat werken](#). Na het werken binnen uw computer volgt u de instructies in [nadat u in uw computer heeft gewerkt](#). Raadpleeg voor meer informatie over aanbevolen procedures op het gebied van veiligheid onze website over de naleving van wet- en regelgeving op [www.dell.com/regulatory\\_compliance](http://www.dell.com/regulatory_compliance).

### Onderwerpen:

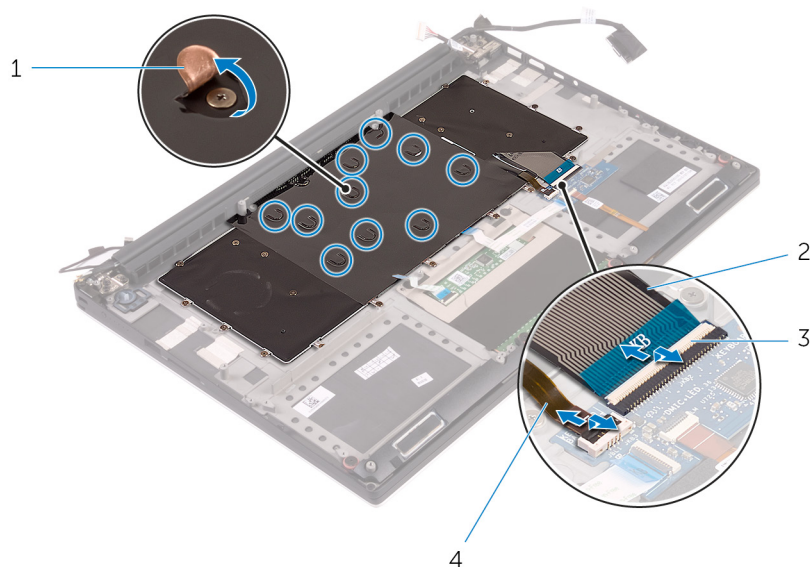
- [Vereisten vooraf](#)
- [Procedure](#)

## Vereisten vooraf

1. Verwijder de [onderplaat](#).
2. Verwijder de [batterij](#).
3. Verwijder de [harde schijf](#).
4. Verwijder het [moederbord](#).

## Procedure

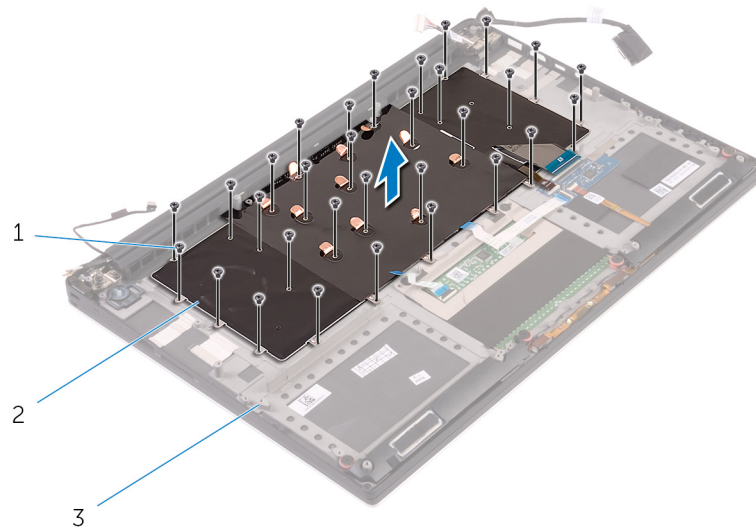
1. Til de vergrendelingen omhoog en koppel de kabels voor het toetsenbord en de toetsenbordverlichting los van de toetsenbordkaart.
2. Verwijder de Mylar om toegang te krijgen tot de schroeven waarmee het toetsenbord aan de polssteun is bevestigd.



1. Mylar
3. vergrendeling (2)

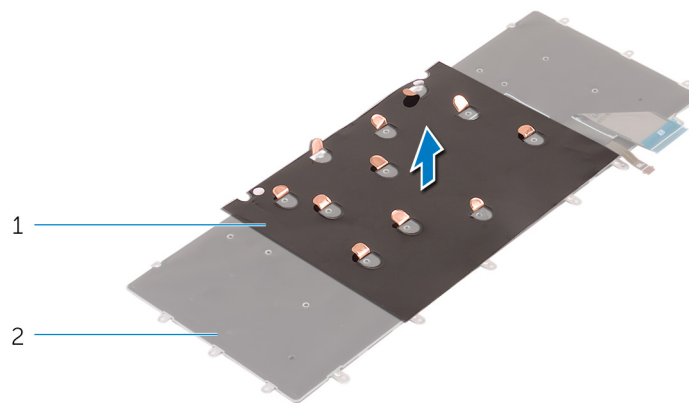
2. toetsenbordkabel
4. kabel voor toetsenbordverlichting

3. Verwijder de schroeven waarmee het toetsenbord aan de polssteun is bevestigd.
4. Til het toetsenbord van het polssteungedeelte.



- a. schroeven (31)
- b. toetsenbord
- c. polssteun

5. Trek de Mylar van het toetsenbord.



- a. mylar
- b. toetsenbord



- a. toetsenbord

# Het toetsenbord vervangen

**OPMERKING:** Volg de veiligheidsinstructies die bij de computer werden geleverd alvorens u werkzaamheden binnen de computer uitvoert en volg de stappen in [Voordat u in de computer gaat werken](#). Na het werken binnen uw computer volgt u de instructies in [nadat u in uw computer heeft gewerkt](#). Raadpleeg voor meer informatie over aanbevolen procedures op het gebied van veiligheid onze website over de naleving van wet- en regelgeving op [www.dell.com/regulatory\\_compliance](http://www.dell.com/regulatory_compliance).

## Onderwerpen:

- [Procedure](#)
- [Vereisten achteraf](#)

## Procedure

1. Breng de Mylar aan op het toetsenbord.
2. Lijn de schroefgaten op het toetsenbord uit met de schroefgaten op de polssteun.
3. Plaats de schroeven terug waarmee het toetsenbord aan de polssteun is bevestigd.
4. Breng de Mylar aan over de schroeven waarmee het toetsenbord aan de polssteun is bevestigd.
5. Sluit de toetsenbordkabel en de kabel van de toetsenbordverlichting aan op de toetsenbordkaart.

## Vereisten achteraf

1. Plaats het [moederbord](#) terug.
2. Plaats de [harde schijf](#) terug.
3. Plaats de [batterij](#) terug.
4. Plaats de [onderplaat](#) terug.

## Het beeldscherm verwijderen

**OPMERKING:** Volg de veiligheidsinstructies die bij de computer werden geleverd alvorens u werkzaamheden binnen de computer uitvoert en volg de stappen in [Voordat u in de computer gaat werken](#). Na het werken binnen uw computer volgt u de instructies in [nadat u in uw computer heeft gewerkt](#). Raadpleeg voor meer informatie over aanbevolen procedures op het gebied van veiligheid onze website over de naleving van wet- en regelgeving op [www.dell.com/regulatory\\_compliance](http://www.dell.com/regulatory_compliance).

### Onderwerpen:

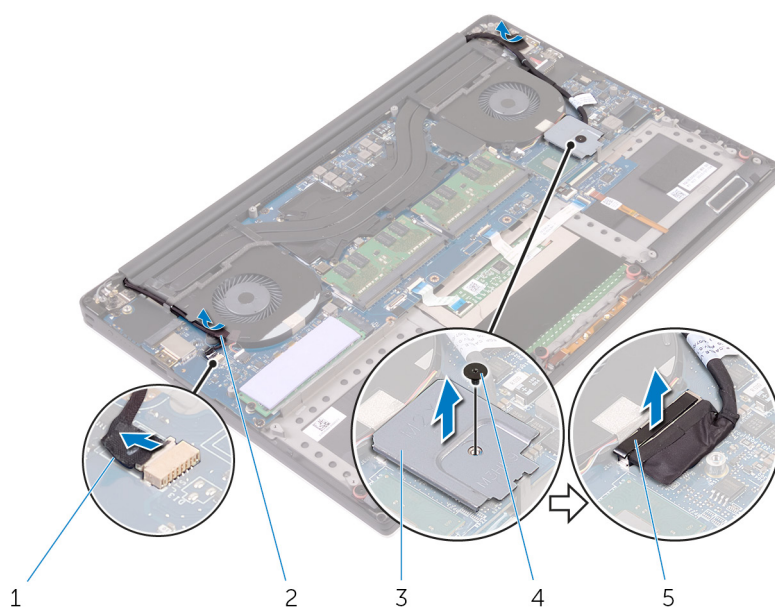
- [Vereisten vooraf](#)
- [Procedure](#)

## Vereisten vooraf

1. Verwijder de [onderplaat](#).
2. Verwijder de [batterij](#).
3. Verwijder de [draadloze kaart](#).

## Procedure

1. Verwijder de schroef waarmee de beeldschermkabelbeugel aan het moederbord vastzit.
2. Koppel de kabels van het touchpaneel en van het beeldscherm los van het moederbord.
3. Verwijder de tape en verwijder de kabel van het touchscreen uit de geleiders op de ventilator.

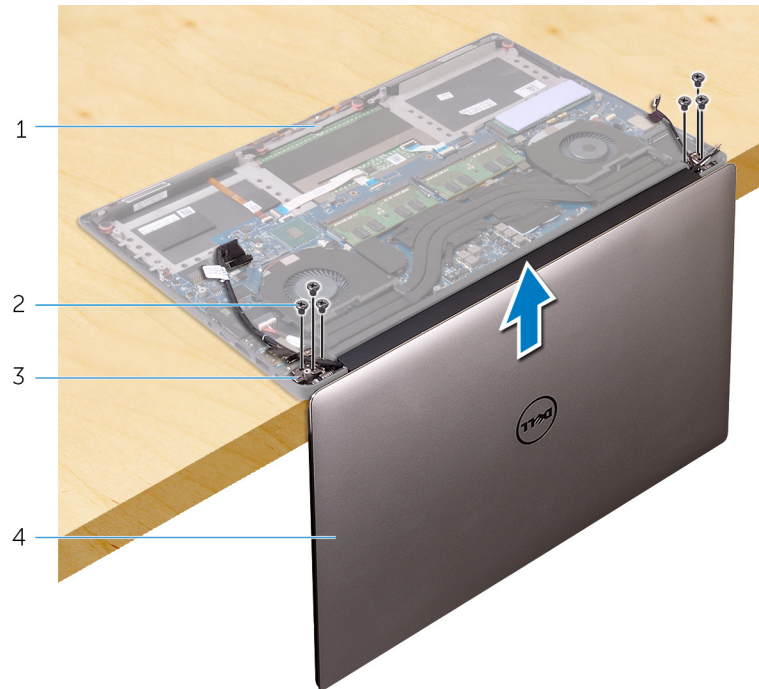


1. kabel van het touchscreen (optioneel)
3. bracket van de beeldschermkabel
5. beeldschermkabel

2. tape
4. schroef

4. Draai de computer om en open het beeldscherm onder een hoek van 90 graden.

5. Draai de computer om en plaats hem op de rand van de tafel in een dusdanige positie dat u toegang hebt tot de schroeven in de scharnieren van het beeldscherm.
6. Verwijder de schroeven waarmee de beeldscherm scharnieren aan de polssteun zijn bevestigd.
7. Til het beeldscherm voorzichtig op van de polssteun.



- |                                |                  |
|--------------------------------|------------------|
| 1. polssteun                   | 2. schroeven (6) |
| 3. beeldscherm scharnieren (2) | 4. beeldscherm   |

8. Plaats het beeldscherm voorzichtig op een schoon, vlak oppervlak.



- a. beeldscherm



# Het beeldscherm vervangen

**OPMERKING:** Volg de veiligheidsinstructies die bij de computer werden geleverd alvorens u werkzaamheden binnen de computer uitvoert en volg de stappen in [Voordat u in de computer gaat werken](#). Na het werken binnen uw computer volgt u de instructies in [nadat u in uw computer heeft gewerkt](#). Raadpleeg voor meer informatie over aanbevolen procedures op het gebied van veiligheid onze website over de naleving van wet- en regelgeving op [www.dell.com/regulatory\\_compliance](http://www.dell.com/regulatory_compliance).

## Onderwerpen:

- [Procedure](#)
- [Vereisten achteraf](#)

## Procedure

1. Plaats de polssteun op de rand van de tafel met de luidsprekers van de rand af gericht.
2. Lijn de schroefgaten in de polssteun uit met de schroefgaten in de beeldschermcharnieren.
3. Plaats de schroeven terug waarmee de beeldschermcharnieren aan de polssteun vastzitten.
4. Breng de tape aan en leid de kabel van het touchscreen door de geleiders op de ventilator.
5. Sluit de kabel van het touchscreen en van het beeldscherm aan op het moederbord.
6. Plaats de schroef terug waarmee de beugel van de beeldschermkabel op het moederbord wordt bevestigd.

## Vereisten achteraf

1. Plaats de [draadloze kaart](#) terug.
2. Plaats de [batterij](#) terug.
3. Plaats de [onderplaat](#) terug.

# De netadapterpoort verwijderen

**OPMERKING:** Volg de veiligheidsinstructies die bij de computer werden geleverd alvorens u werkzaamheden binnen de computer uitvoert en volg de stappen in [Voordat u in de computer gaat werken](#). Na het werken binnen uw computer volgt u de instructies in [nadat u in uw computer heeft gewerkt](#). Raadpleeg voor meer informatie over aanbevolen procedures op het gebied van veiligheid onze website over de naleving van wet- en regelgeving op [www.dell.com/regulatory\\_compliance](http://www.dell.com/regulatory_compliance).

## Onderwerpen:

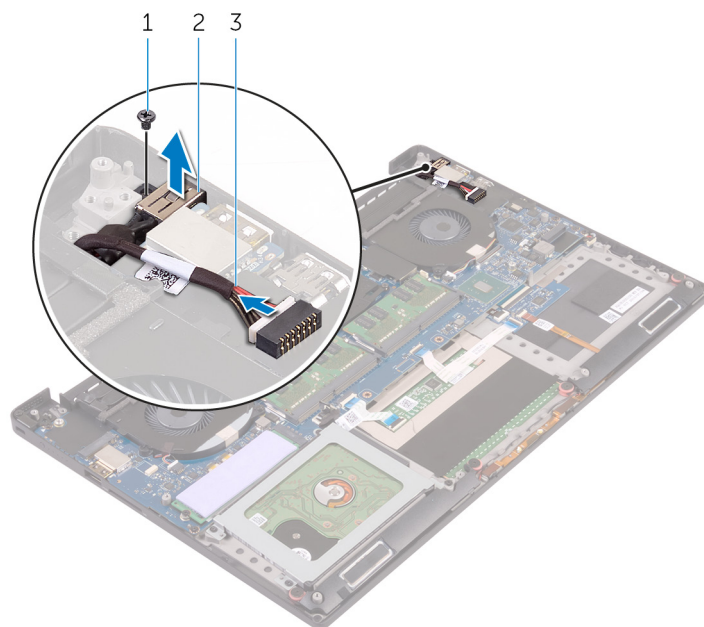
- [Vereisten vooraf](#)
- [Procedure](#)

## Vereisten vooraf

1. Verwijder de [onderplaat](#).
2. Verwijder de [batterij](#).
3. Verwijder het [beeldscherm](#).

## Procedure

1. Trek de kabel van de netstroomadapterpoort los uit het moederbord.
2. Verwijder de schroef waarmee de aansluiting van de netadapter op de polssteun vastzit.
3. Til de netadapterpoort samen met de bijbehorende kabel uit de polssteun.



- a. schroef
- b. netadapterpoort
- c. kabel voor netadapterpoort

# De netadapterpoort vervangen

**OPMERKING:** Volg de veiligheidsinstructies die bij de computer werden geleverd alvorens u werkzaamheden binnen de computer uitvoert en volg de stappen in [Voordat u in de computer gaat werken](#). Na het werken binnen uw computer volgt u de instructies in [nadat u in uw computer heeft gewerkt](#). Raadpleeg voor meer informatie over aanbevolen procedures op het gebied van veiligheid onze website over de naleving van wet- en regelgeving op [www.dell.com/regulatory\\_compliance](http://www.dell.com/regulatory_compliance).

## Onderwerpen:

- [Procedure](#)
- [Vereisten achteraf](#)

## Procedure

1. Plaats de netadapterpoort in de sleuf op de polssteun.
2. Leid de kabel van de netadapterpoort door de kabelgeleiders op de polssteun.
3. Plaats de schroef terug waarmee de aansluiting van de netadapter op de polssteun wordt bevestigd.
4. Sluit de kabel van de netstroomadapterpoort aan op het moederbord.

## Vereisten achteraf

1. Plaats het [beeldscherm](#) terug.
2. Plaats de [batterij](#) terug.
3. Plaats de [onderplaat](#) terug.

# De afdekplaat van de antenne verwijderen

**OPMERKING:** Volg de veiligheidsinstructies die bij de computer werden geleverd alvorens u werkzaamheden binnen de computer uitvoert en volg de stappen in [Voordat u in de computer gaat werken](#). Na het werken binnen uw computer volgt u de instructies in [nadat u in uw computer heeft gewerkt](#). Raadpleeg voor meer informatie over aanbevolen procedures op het gebied van veiligheid onze website over de naleving van wet- en regelgeving op [www.dell.com/regulatory\\_compliance](http://www.dell.com/regulatory_compliance).

## Onderwerpen:

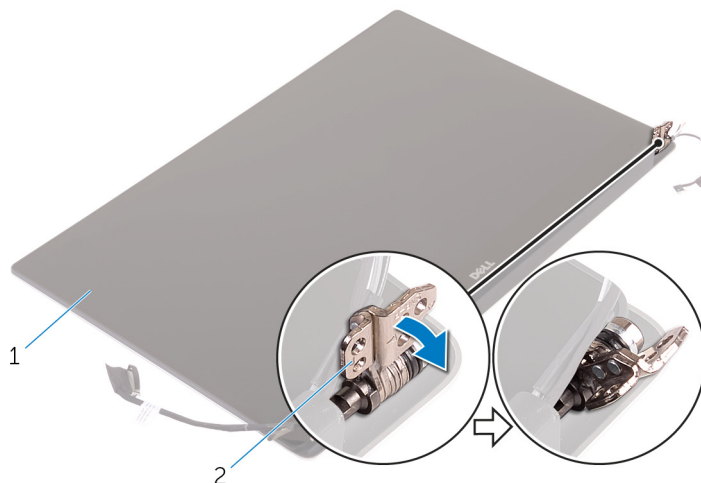
- [Vereisten vooraf](#)
- [Procedure](#)

## Vereisten vooraf

1. Verwijder de [onderplaat](#).
2. Verwijder de [batterij](#).
3. Verwijder de [draadloze kaart](#).
4. Verwijder het [beeldscherm](#).

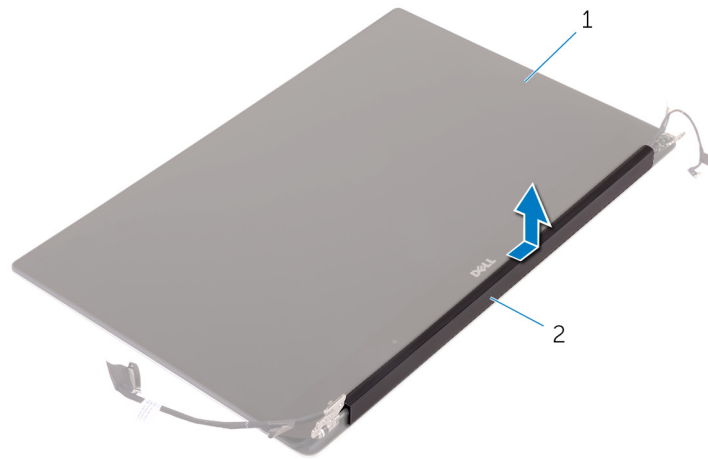
## Procedure

1. Zet de beeldschermcharnieren voorzichtig onder een hoek.



**Afbeelding 4. Het beeldschermcharnier draaien**

- a. beeldscherm eenheid
  - b. beeldschermcharnieren (2)
2. Schuif en til de antennekap weg van de beeldscherm eenheid.



**Afbeelding 5. De afdekplaat van de antenne verwijderen**

- a. beeldscherm eenheid
- b. antennekap

# De afdekplaat van de antenne terugplaatsen

**OPMERKING:** Volg de veiligheidsinstructies die bij de computer werden geleverd alvorens u werkzaamheden binnen de computer uitvoert en volg de stappen in [Voordat u in de computer gaat werken](#). Na het werken binnen uw computer volgt u de instructies in [nadat u in uw computer heeft gewerkt](#). Raadpleeg voor meer informatie over aanbevolen procedures op het gebied van veiligheid onze website over de naleving van wet- en regelgeving op [www.dell.com/regulatory\\_compliance](http://www.dell.com/regulatory_compliance).

## Onderwerpen:

- [Procedure](#)
- [Vereisten achteraf](#)

## Procedure

1. Plaats de afdekplaat van de antenne terug op het beeldscherm.
2. Draai de scharnieren van het beeldscherm naar de normale stand.

## Vereisten achteraf

1. Plaats het [beeldscherm](#) terug.
2. Plaats de [draadloze kaart](#) terug.
3. Plaats de [batterij](#) terug.
4. Plaats de [onderplaat](#) terug.

# De beeldschermsharnieren verwijderen

**OPMERKING:** Volg de veiligheidsinstructies die bij de computer werden geleverd alvorens u werkzaamheden binnen de computer uitvoert en volg de stappen in [Voordat u in de computer gaat werken](#). Na het werken binnen uw computer volgt u de instructies in [nadat u in uw computer heeft gewerkt](#). Raadpleeg voor meer informatie over aanbevolen procedures op het gebied van veiligheid onze website over de naleving van wet- en regelgeving op [www.dell.com/regulatory\\_compliance](http://www.dell.com/regulatory_compliance).

## Onderwerpen:

- [Vereisten vooraf](#)
- [Procedure](#)

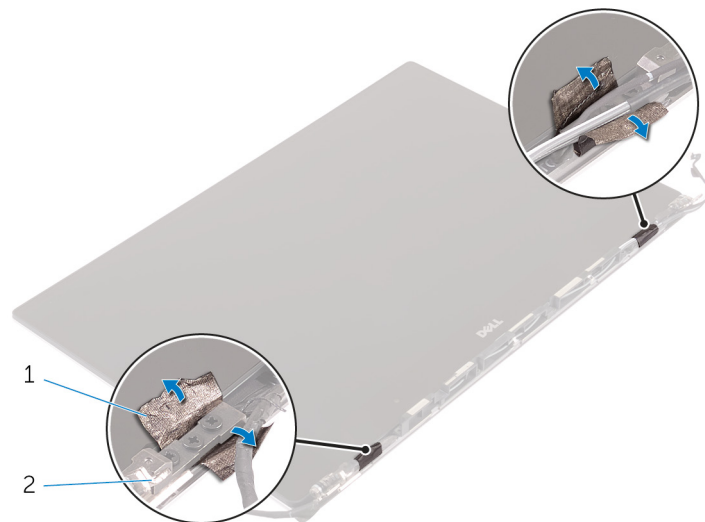
## Vereisten vooraf

**OPMERKING:** Deze instructies gelden alleen voor laptops zonder touchscreen.

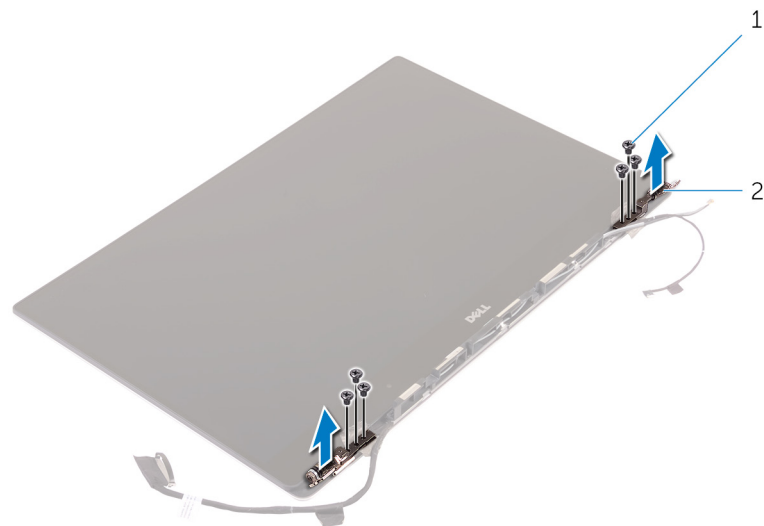
1. Verwijder de [onderplaat](#).
2. Verwijder de [batterij](#).
3. Verwijder de [draadloze kaart](#).
4. Verwijder het [beeldscherm](#).
5. Verwijder de [afdekplaat van de antenne](#).

## Procedure

1. Verwijder de tape voor toegang tot de schroeven in de scharnieren van het beeldscherm.



- a. tape
  - b. beeldschermsharnieren (2)
2. Verwijder de schroeven waarmee de scharnieren van het beeldscherm aan het beeldscherm is bevestigd.
  3. Til de scharnieren van het beeldscherm weg van het beeldscherm.



- a. schroeven (6)
- b. beeldschermcharnieren (2)



# De beeldscherm scharnieren vervangen

**OPMERKING:** Volg de veiligheidsinstructies die bij de computer werden geleverd alvorens u werkzaamheden binnen de computer uitvoert en volg de stappen in [Voordat u in de computer gaat werken](#). Na het werken binnen uw computer volgt u de instructies in [nadat u in uw computer heeft gewerkt](#). Raadpleeg voor meer informatie over aanbevolen procedures op het gebied van veiligheid onze website over de naleving van wet- en regelgeving op [www.dell.com/regulatory\\_compliance](http://www.dell.com/regulatory_compliance).

## Onderwerpen:

- [Procedure](#)
- [Vereisten achteraf](#)

## Procedure

1. Lijn de schroefgaten op de beeldscherm scharnieren uit met de schroefgaten in het beeldscherm.
2. Plaats de schroeven terug waarmee de scharnieren van het beeldscherm aan het beeldscherm worden bevestigd.
3. Breng de tape aan op de beeldscherm scharnieren.

## Vereisten achteraf

1. Plaats de [afdekplaat van de antenne](#) terug.
2. Plaats het [beeldscherm](#) terug.
3. Plaats de [draadloze kaart](#) terug.
4. Plaats de [batterij](#) terug.
5. Plaats de [onderplaat](#) terug.

# De antennemodule verwijderen

**OPMERKING:** Volg de veiligheidsinstructies die bij de computer werden geleverd alvorens u werkzaamheden binnen de computer uitvoert en volg de stappen in [Voordat u in de computer gaat werken](#). Na het werken binnen uw computer volgt u de instructies in [nadat u in uw computer heeft gewerkt](#). Raadpleeg voor meer informatie over aanbevolen procedures op het gebied van veiligheid onze website over de naleving van wet- en regelgeving op [www.dell.com/regulatory\\_compliance](http://www.dell.com/regulatory_compliance).

## Onderwerpen:

- [Vereisten vooraf](#)
- [Procedure](#)

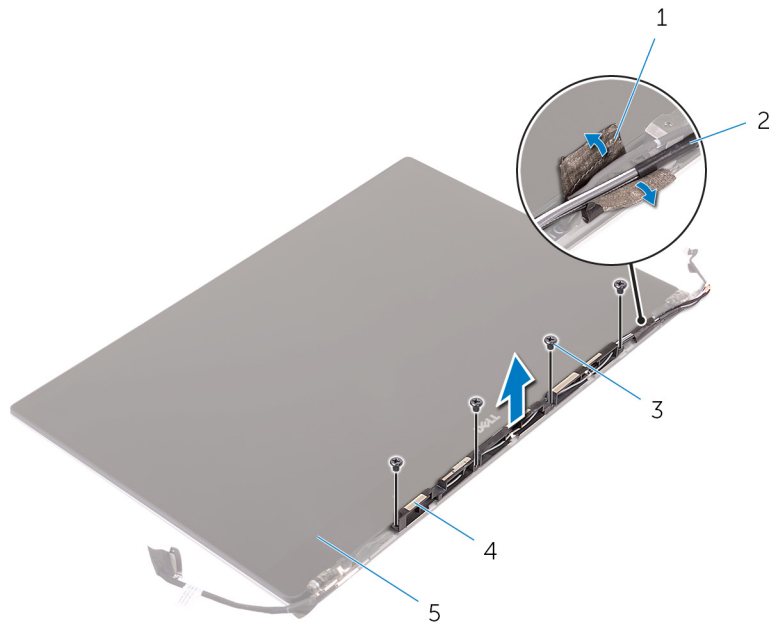
## Vereisten vooraf

**OPMERKING:** Deze instructies gelden alleen voor laptops zonder touchscreen.

1. Verwijder de [onderplaat](#).
2. Verwijder de [batterij](#).
3. Verwijder de [draadloze kaart](#).
4. Verwijder het [beeldscherm](#).
5. Verwijder de [afdekplaat van de antenne](#).
6. Verwijder de [beeldschermcharnieren](#).

## Procedure

1. Verwijder de tape waarmee de antennekabels bedekt zijn.
2. Verwijder de schroeven waarmee de antennemodule aan het beeldscherm is bevestigd.
3. Til de antennemodule weg van het beeldscherm.



- 1. tape
- 3. schroeven (4)
- 5. beeldscherm

- 2. antennekabel
- 4. antenmodule

# De antennemodule terugplaatsen

**OPMERKING:** Volg de veiligheidsinstructies die bij de computer werden geleverd alvorens u werkzaamheden binnen de computer uitvoert en volg de stappen in [Voordat u in de computer gaat werken](#). Na het werken binnen uw computer volgt u de instructies in [nadat u in uw computer heeft gewerkt](#). Raadpleeg voor meer informatie over aanbevolen procedures op het gebied van veiligheid onze website over de naleving van wet- en regelgeving op [www.dell.com/regulatory\\_compliance](http://www.dell.com/regulatory_compliance).

## Onderwerpen:

- [Procedure](#)
- [Vereisten achteraf](#)

## Procedure

1. Lijn de schroefgaten in de antennemodule uit met de schroefgaten in het beeldscherm.
2. Plaats de schroeven terug waarmee de antennemodule aan het beeldscherm wordt bevestigd.
3. Breng de tape aan dat de antennekabel bedekt.

## Vereisten achteraf

1. Plaats de [beeldschermsharnieren](#) terug.
2. Plaats de [afdekplaat van de antenne](#) terug.
3. Plaats het [beeldscherm](#) terug.
4. Plaats de [draadloze kaart](#) terug.
5. Plaats de [batterij](#) terug.
6. Plaats de [onderplaat](#) terug.

# De polssteun verwijderen

**OPMERKING:** Volg de veiligheidsinstructies die bij de computer werden geleverd alvorens u werkzaamheden binnen de computer uitvoert en volg de stappen in [Voordat u in de computer gaat werken](#). Na het werken binnen uw computer volgt u de instructies in [nadat u in uw computer heeft gewerkt](#). Raadpleeg voor meer informatie over aanbevolen procedures op het gebied van veiligheid onze website over de naleving van wet- en regelgeving op [www.dell.com/regulatory\\_compliance](http://www.dell.com/regulatory_compliance).

## Onderwerpen:

- [Vereisten vooraf](#)
- [Procedure](#)

## Vereisten vooraf

1. Verwijder de [onderplaat](#).
2. Verwijder de [batterij](#).
3. Verwijder de [geheugenmodules](#).
4. Volg de procedure in de stappen 1 t/m 4 onder "[De harde schijf verwijderen](#)".
5. Verwijder de [draadloze kaart](#).
6. Verwijder de [luidsprekers](#).
7. Verwijder de [warmteafleider](#).
8. Verwijder de [ventilatoren](#).
9. Verwijder het [beeldscherm](#).
10. Verwijder de [netstroomadapterpoort](#).
11. Verwijder het [moederbord](#).
12. Verwijder het [toetsenbord](#).

## Procedure

Nadat u de stappen in de vereisten hebt uitgevoerd, blijft de polssteun over.



1. polssteun

# De polssteun terugplaatsen

**OPMERKING:** Volg de veiligheidsinstructies die bij de computer werden geleverd alvorens u werkzaamheden binnen de computer uitvoert en volg de stappen in [Voordat u in de computer gaat werken](#). Na het werken binnen uw computer volgt u de instructies in [nadat u in uw computer heeft gewerkt](#). Raadpleeg voor meer informatie over aanbevolen procedures op het gebied van veiligheid onze website over de naleving van wet- en regelgeving op [www.dell.com/regulatory\\_compliance](http://www.dell.com/regulatory_compliance).

## Onderwerpen:

- [Procedure](#)
- [Vereisten achteraf](#)

## Procedure

Plaats de polssteun op een schoon en vlak oppervlak.

## Vereisten achteraf

1. Plaats het [toetsenbord](#) terug.
2. Plaats het [moederbord](#) terug.
3. Plaats de [netstroomadapterpoort](#) terug.
4. Plaats het [beeldscherm](#) terug.
5. Plaats de [ventilatoren](#) terug.
6. Plaats de [warmteafleider](#) terug.
7. Plaats de [luidsprekers](#) terug.
8. Plaats de [draadloze kaart](#) terug.
9. Volg de procedure in de stappen 3 t/m 6 onder "[De harde schijf terugplaatsen](#)".
10. Plaats de [geheugenmodules](#) terug.
11. Plaats de [batterij](#) terug.
12. Plaats de [onderplaat](#) terug.

## Het BIOS flashen

Mogelijk moet u het BIOS flashen wanneer er een update beschikbaar is of na het vervangen of terugplaatsen van het moederbord. Het BIOS flashen:



1. Zet de computer aan.
2. Ga naar [www.dell.com/support](http://www.dell.com/support).
3. Klik op **Product Support** (Productondersteuning), voer de servicetag van uw computer in en klik op **Submit** (Verzenden).  
 **OPMERKING:** Als u niet beschikt over de servicetag, gebruikt u de functie automatisch detecteren of handmatig bladeren voor uw model computer.
4. Klik op **Drivers & downloads (Stuurprogramma's en downloads) > Find it myself (Ik vind het zelf)**.
5. Selecteer het besturingssysteem dat op uw computer is geïnstalleerd.
6. Scroll naar beneden op de pagina en vouw **BIOS** uit.
7. Klik op **Download** (Downloaden) om de laatste versie van de BIOS voor uw computer te downloaden.
8. Ga na het downloaden naar de map waar u het BIOS update-bestand heeft opgeslagen.
9. Dubbelklik op het pictogram van het BIOS update-bestand en volg de instructies op het scherm.

# Hulp verkrijgen en contact opnemen met Dell

## Bronnen voor zelfhulp

U kunt informatie en hulp bij Dell-producten en services krijgen door middel van deze bronnen voor zelfhulp.


**Tabel 1. Bronnen voor zelfhulp**

Bronnen voor zelfhulp	Bronlocatie
Informatie over producten en services van Dell	<a href="http://www.dell.com">www.dell.com</a>
Mijn Dell	
Tips	
Contact opnemen met de ondersteuning	In Windows Zoeken typt u <code>Contact Support</code> en drukt u op Enter.
Online help voor besturingssysteem	<a href="http://www.dell.com/support/windows">www.dell.com/support/windows</a> <a href="http://www.dell.com/support/linux">www.dell.com/support/linux</a>
Informatie over probleemoplossing, gebruikershandleidingen, instructies voor installatie, productspecificaties, technische ondersteuningsblogs, stuurprogramma's, software-updates enzovoorts.	<a href="http://www.dell.com/support">www.dell.com/support</a>
Knowledge Base-artikelen van Dell voor allerlei computerproblemen.	<ol style="list-style-type: none"> <li>1. Ga naar <a href="https://www.dell.com/support/home/?app=knowledgebase">https://www.dell.com/support/home/?app=knowledgebase</a>.</li> <li>2. Typ het onderwerp of trefwoord in het vak <b>Search</b>.</li> <li>3. Klik op <b>Search</b> om verwante artikelen op te halen.</li> </ol>
Leer en ken de volgende informatie over uw product: <ul style="list-style-type: none"> <li>• Productspecificaties</li> <li>• Besturingssysteem</li> <li>• Uw product installeren en gebruiken</li> <li>• Databack-up</li> <li>• Problemen oplossen en diagnostiek</li> <li>• Fabrieks- en systeemherstel</li> <li>• BIOS-gegevens</li> </ul>	Ga naar <i>Me and My Dell</i> op <a href="http://www.dell.com/support/manuals">www.dell.com/support/manuals</a> . Om de <i>Me and My Dell</i> te vinden die relevant is voor uw product, moet u uw product identificeren via het volgende: <ul style="list-style-type: none"> <li>• Selecteer <b>Detect Product</b>.</li> <li>• Zoek uw product via de vervolgkeuzelijst onder <b>View Products</b>.</li> <li>• Voer het <b>Service Tag number</b> of <b>Product ID</b> in het zoekvak in.</li> </ul>

## Contact opnemen met Dell

Ga naar [www.dell.com/contactdell](http://www.dell.com/contactdell) als u contact wilt opnemen met Dell voor verkoop, technische ondersteuning of aan de klantenservice gerelateerde zaken.

 **OPMERKING:** De beschikbaarheid hiervan verschilt per land en product. Sommige services zijn mogelijk niet beschikbaar in uw land.

 **OPMERKING:** Als u geen actieve internetverbinding hebt, kunt u de contactgegevens vinden op de factuur, de pakbon of in de productcatalogus van Dell.