

XPS 13

Servicehandbok

Datormodell: XPS 13–9350
Regleringsmodell: P54G
Regleringstyp: P54G002



Anmärkningar, försiktighetsbeaktanden och varningar



OBS: Obs! ger viktig information som kan hjälpa dig att få ut mer av datorn.



VIKTIGT!: VIKTIGT! Indikerar risk för skada på maskinvaran eller förlust av data, samt ger information om hur du undviker problemet.



WARNING: En varning signalerar risk för egendomsskada, personskada eller dödsfall.

Copyright © 2015 Dell Inc. Med ensamrätt. Denna produkt skyddas av amerikanska och internationella immaterialrättsliga lagar. Dell™ och Dell-logotypen är varumärken som tillhör Dell Inc. i USA och/eller andra jurisdiktioner. Alla övriga märken och namn som nämns här kan vara varumärken som tillhör respektive företag.

2015 -10

Rev. A00

Innehåll

Innan du arbetar inuti datorn.....	8
Innan du börjar	8
Säkerhetsinstruktioner.....	8
Rekommenderade verktyg.....	9
När du har arbetat inuti datorn.....	10
Ta bort kåpan.....	11
Procedur.....	11
Sätta tillbaka baskåpan.....	13
Procedur.....	13
Ta bort batteriet.....	14
Nödvändiga förhandsåtgärder.....	14
Procedur.....	14
Sätta tillbaka batteriet.....	17
Procedur.....	17
Nödvändiga efterhandsåtgärder.....	17
Ta bort halvledarenheten.....	18
Nödvändiga förhandsåtgärder.....	18
Procedur.....	18
Sätta tillbaka halvledarenheten.....	20
Procedur.....	20
Nödvändiga efterhandsåtgärder.....	21


Ta bort kortet för trådlös teknik.....	22
Nödvändiga förhandsåtgärder.....	22
Procedur.....	22
Sätta tillbaka kortet för trådlös teknik.....	24
Procedur.....	24
Nödvändiga efterhandsåtgärder.....	25
Ta bort högtalarna.....	26
Nödvändiga förhandsåtgärder.....	26
Procedur.....	26
Sätta tillbaka högtalarna.....	28
Procedur.....	28
Nödvändiga efterhandsåtgärder.....	28
Ta bort knappcells batteriet.....	29
Nödvändiga förhandsåtgärder.....	29
Procedur.....	29
Sätta tillbaka knappcells batteriet.....	31
Procedur.....	31
Nödvändiga efterhandsåtgärder.....	31
Ta bort kylflänsen.....	32
Nödvändiga förhandsåtgärder.....	32
Procedur.....	32
Sätta tillbaka kylflänsen.....	34
Procedur.....	34
Nödvändiga efterhandsåtgärder.....	34

Ta bort kabeln för batteristatuslampan.....	35
Nödvändiga förhandsåtgärder.....	35
Procedur.....	35
Sätta tillbaka kabeln för batteristatuslampan.....	37
Procedur.....	37
Nödvändiga efterhandsåtgärder.....	37
Ta bort pekskivan.....	38
Nödvändiga förhandsåtgärder.....	38
Procedur.....	39
Sätta tillbaka pekskivan.....	41
Procedur.....	41
Nödvändiga efterhandsåtgärder.....	41
Ta bort kabeln för I/O-kortet	42
Nödvändiga förhandsåtgärder.....	42
Procedur.....	42
Sätta tillbaka I/O-kortkabeln	44
Procedur.....	44
Nödvändiga efterhandsåtgärder.....	44
Ta bort I/O-kortet.....	45
Nödvändiga förhandsåtgärder.....	45
Procedur.....	45
Sätta tillbaka I/O-kortet.....	48
Procedur.....	48
Nödvändiga efterhandsåtgärder.....	48




Ta bort tangentbordskortet.....	49
Nödvändiga förhandsåtgärder.....	49
Procedur.....	49
Sätta tillbaka tangentbordskortet.....	52
Procedur.....	52
Nödvändiga efterhandsåtgärder.....	52
Ta bort bildskärmsmonteringen.....	53
Nödvändiga förhandsåtgärder.....	53
Procedur.....	53
Sätta tillbaka bildskärmsenheten.....	59
Procedur.....	59
Nödvändiga efterhandsåtgärder.....	60
Ta bort moderkortet.....	61
Nödvändiga förhandsåtgärder.....	61
Procedur.....	61
Sätta tillbaka moderkortet.....	66
Procedur.....	66
Nödvändiga efterhandsåtgärder.....	67
Ta bort strömadapterporten.....	68
Nödvändiga förhandsåtgärder.....	68
Procedur.....	68
Sätta tillbaka strömadapterporten.....	70
Procedur.....	70
Nödvändiga efterhandsåtgärder.....	70

Ta bort fläkten.....	71
Nödvändiga förhandsåtgärder.....	71
Procedur.....	71
Sätta tillbaka fläkten.....	74
Procedur.....	74
Nödvändiga efterhandsåtgärder.....	74
Ta bort tangentbordet.....	75
Nödvändiga förhandsåtgärder.....	75
Procedur.....	76
Sätta tillbaka tangentbordet.....	79
Procedur.....	79
Nödvändiga efterhandsåtgärder.....	79
Ta bort handledsstödet.....	80
Nödvändiga förhandsåtgärder.....	80
Procedur.....	81
Sätta tillbaka handledsstödet.....	83
Procedur.....	83
Nödvändiga efterhandsåtgärder.....	83
Uppdatera BIOS.....	84
Få hjälp och kontakta Dell.....	85
Resurser för självhjälp.....	85
Kontakta Dell.....	86

Innan du arbetar inuti datorn


 **OBS:** Bilderna i det här dokumentet kan skilja från din dator beroende på konfigurationen du beställde.

Innan du börjar

- 1 Spara och stäng alla öppna filer samt avsluta alla öppna program.
 - 2 Stäng av datorn.
 - Windows 10: Klicka eller tryck på **Start** →  **Ström** → **Stäng av**.
 - Windows 8.1: Utgå från **Start**-skärmen och klicka eller tryck på strömbrytarikonen:  → **Stäng av**.
 - Windows 7: Klicka eller tryck på **Start** → **Stäng av**.
-  **OBS:** Om du använder ett annat operativsystem finns det anvisningar för hur du stänger av datorn i operativsystemets dokumentation.
- 3 Koppla loss datorn och alla anslutna enheter från eluttagen.
 - 4 Koppla ur alla kablar, såsom telefonsladdar, nätverkskablar osv ur datorn.
 - 5 Koppla ur alla anslutna enheter och kringutrustning, såsom tangentbord, mus, bildskärm osv från datorn.
 - 6 Ta bort eventuella mediakort och optiska skivor från datorn, om det behövs.

Säkerhetsinstruktioner

Följ dessa säkerhetsföreskrifter för att skydda datorn och dig själv.

 **WARNING:** Innan du utför något arbete inuti datorn ska du läsa säkerhetsanvisningarna som medföljde datorn. Mer säkerhetsinformation finns på hemsidan för regelefterlevnad på www.dell.com/regulatory_compliance.

 **WARNING:** Koppla bort nätströmmen innan du öppnar datorkåpan eller -panelerna. När du är klar med arbetet inuti datorn, sätt tillbaka alla kåpor, paneler och skruvar innan du ansluter nätströmmen.


- △ **VIKTIGT!:** Undvik att datorn skadas genom att se till att arbetsytan är plan och ren.
- △ **VIKTIGT!:** Undvik att komponenter och kort skadas genom att hålla dem i kanterna och undvika att vidröra stift och kontakter.
- △ **VIKTIGT!:** Utför endast reparationer och felsökningar som godkänts eller anvisats av Dells tekniska hjälpteam. Skador som uppstår till följd av service som inte har godkänts av Dell täcks inte av garantin. Mer information finns i säkerhetsanvisningarna som levererades med produkten eller på www.dell.com/regulatory_compliance.
- △ **VIKTIGT!:** Jorda dig genom att röra vid en omålad metallyta, till exempel metallen på datorns baksida, innan du vidrör något inuti datorn. Medan du arbetar bör du med jämna mellanrum röra vid en olackerad metallyta för att avleda statisk elektricitet som kan skada de inbyggda komponenterna.
- △ **VIKTIGT!:** När du kopplar bort en kabel, fatta tag i kontakten eller dragfliken, inte i själva kabeln. Vissa kablar är försedda med kontakter med låsfliker eller vingskruvar som måste frigöras innan kabeln kopplas ifrån. När kablarna dras ur, håll dem jämnt inriktade för att undvika att några kontaktstift böjs. När kablarna kopplas in, se till att portarna och kontakterna är korrekt inriktade.
- △ **VIKTIGT!:** Tryck in och mata ut eventuella kort från mediekortläsaren.

Rekommenderade verktyg

Procedurerna i detta dokument kan kräva att följande verktyg används:

- Krysspårmejsel
- Flat skruvmejsel
- Torx #5 (T5) skruvmejsel
- Plastrits

När du har arbetat inuti datorn

 **VIKTIGT!:** Kvarglömda och lösa skruvar inuti datorn kan allvarligt skada datorn.

- 1 Sätt tillbaka alla skruvar och kontrollera att inga lösa skruvar finns kvar inuti datorn.
- 2 Anslut eventuella externa enheter, kringutrustning och kablar som du tog bort innan arbetet på datorn påbörjades.
- 3 Sätt tillbaka eventuella mediakort, skivor och andra delar som du tog bort innan arbetet på datorn påbörjades.
- 4 Anslut datorn och alla anslutna enheter till eluttagen.
- 5 Starta datorn.

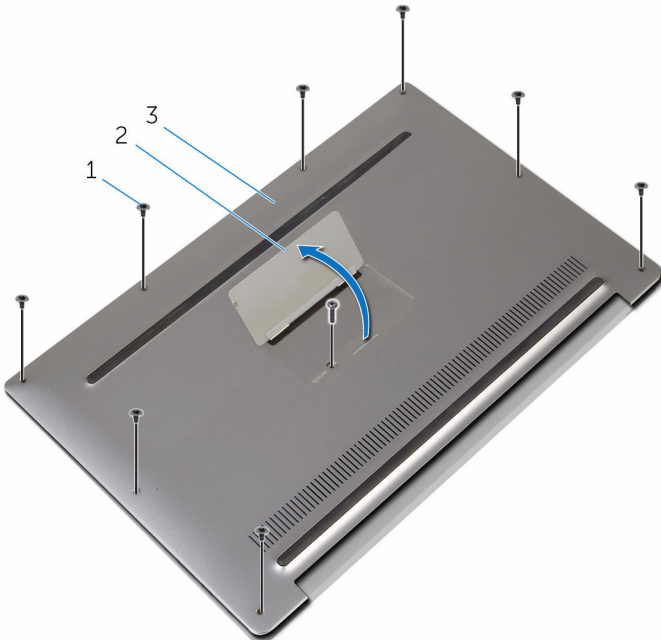
Ta bort kåpan



VARNING: Innan du utför något arbete inuti datorn ska du läsa säkerhetsanvisningarna som medföljde datorn och följa stegen i [Innan du arbetar inuti datorn](#). När du har arbetat inuti datorn följer du anvisningarna i [När du har arbetat inuti datorn](#). Mer säkerhetsinformation finns på hemsidan för regelefterlevnad på www.dell.com/regulatory_compliance.

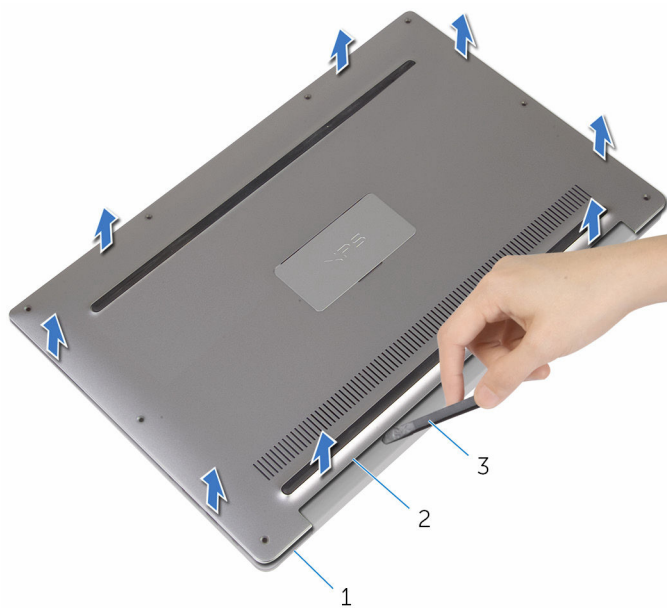
Procedur

- 1 Stäng bildskärmen och vänd på datorn.
- 2 Använd fingertopparna och öppna systemmärket.
- 3 Ta bort skruvarna som håller fast kåpan i handledsstödet.



- 1 skruvar (9)
- 2 systemmärke
- 3 kåpan

- 4 Börja på datorns baksida och bänd upp baskåpan med en plastrits.
- 5 Lyft bort kåpan från handledsstödet.



- 1 handledsstöd
- 3 plastrits

- 2 kåpan

Sätta tillbaka baskåpan



VARNING: Innan du utför något arbete inuti datorn ska du läsa säkerhetsanvisningarna som medföljde datorn och följa stegen i [Innan du arbetar inuti datorn](#). När du har arbetat inuti datorn följer du anvisningarna i [När du har arbetat inuti datorn](#). Mer säkerhetsinformation finns på hemsidan för regelefterlevnad på www.dell.com/regulatory_compliance.

Procedur

- 1 Rikta in skruvhålen på kåpan med skruvhålen i handledsstödet och snäpp kåpan på plats.
- 2 Använd fingertopparna och vänd på systemmärket.
- 3 Sätt tillbaka skruvarna som håller fast kåpan i handledsstödet.
- 4 Vänd på systemmärket och snäpp det på plats.

Ta bort batteriet



VARNING: Innan du utför något arbete inuti datorn ska du läsa säkerhetsanvisningarna som medföljde datorn och följa stegen i [Innan du arbetar inuti datorn](#). När du har arbetat inuti datorn följer du anvisningarna i [När du har arbetat inuti datorn](#). Mer säkerhetsinformation finns på hemsidan för regelefterlevnad på www.dell.com/regulatory_compliance.

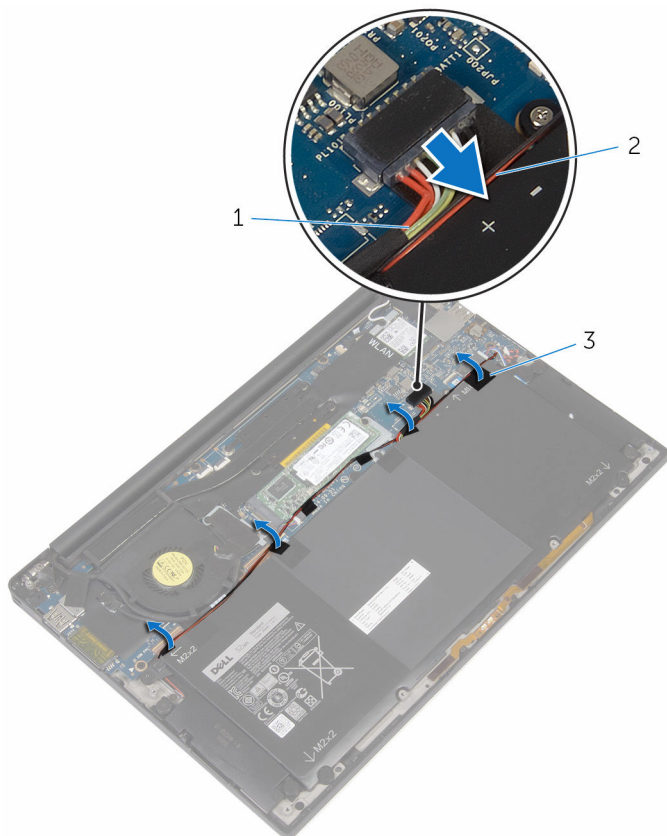
Nödvändiga förhandsåtgärder

Ta bort [kåpan](#).

Procedur

- 1 Koppla bort batterikabeln från moderkortet.

2 Ta bort tejen som håller fast högtalarkabeln i batteriet.



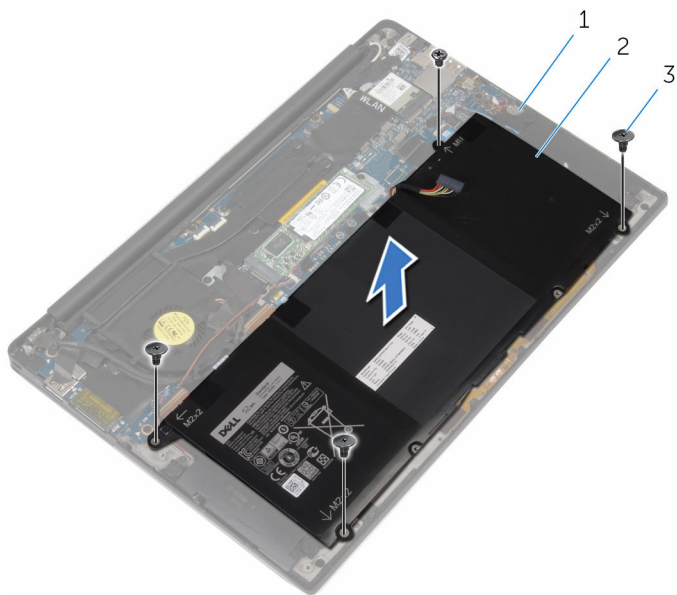
1 batterikabel

2 högtalarkabel

3 tejp (6)

3 Ta bort skruvarna som håller fast batteriet i handledsstödet.

- 4 Lyft bort batteriet från handledsstödet.



1 handledsstöd

2 batteriet

3 skruvar (4)

- 5 Vänd datorn upp och ned, öppna bildskärmen och tryck på strömbrytaren i cirka 5 sekunder för att jorda datorn.

Sätta tillbaka batteriet



VARNING: Innan du utför något arbete inuti datorn ska du läsa säkerhetsanvisningarna som medföljde datorn och följa stegen i [Innan du arbetar inuti datorn](#). När du har arbetat inuti datorn följer du anvisningarna i [När du har arbetat inuti datorn](#). Mer säkerhetsinformation finns på hemsidan för regelefterlevnad på www.dell.com/regulatory_compliance.

Procedur

- 1 Rikta upp skruvhålen på batteriet med skruvhålen på handledsstödet.
- 2 Fäst tejp som håller fast högtalarkabeln på batteriet.
- 3 Sätt tillbaka skruvarna som håller fast batteriet i handledsstödet.
- 4 Anslut batterikabeln till moderkortet.

Nödvändiga efterhandsåtgärder

Sätt tillbaka [kåpan](#).

Ta bort halvledarenheten



VARNING: Innan du utför något arbete inuti datorn ska du läsa säkerhetsanvisningarna som medföljde datorn och följa stegen i [Innan du arbetar inuti datorn](#). När du har arbetat inuti datorn följer du anvisningarna i [När du har arbetat inuti datorn](#). Mer säkerhetsinformation finns på hemsidan för regelefterlevnad på www.dell.com/regulatory_compliance.



VIKTIGT!: Hårddiskar är ömtåliga. Var försiktig när du hanterar hårddisken.



VIKTIGT!: Undvik dataförlust genom att inte ta bort halvledarenheten medan datorn är i strömsparläge eller är påslagen.

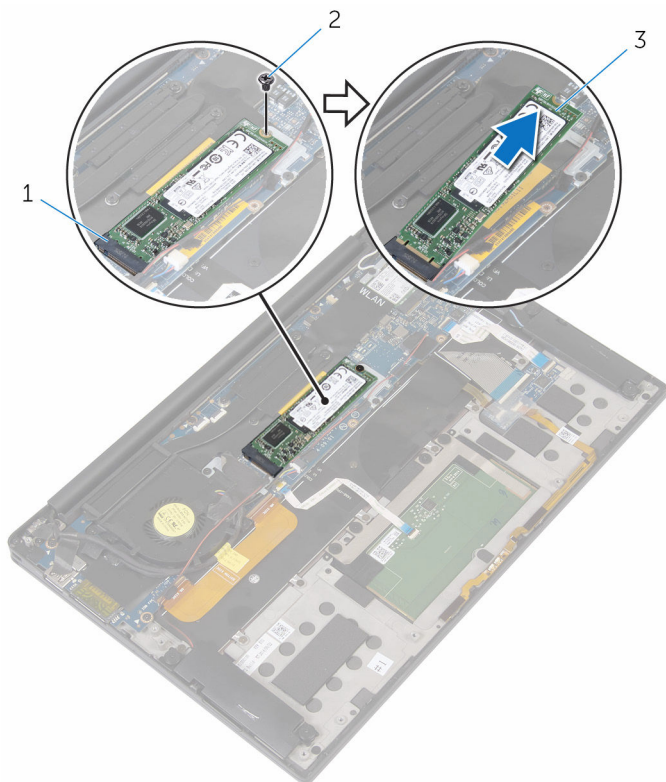
Nödvändiga förhandsåtgärder

- 1 Ta bort [kåpan](#).
- 2 Ta bort [batteriet](#).

Procedur


- 1 Ta bort skruven som håller fast halvledarenheten i moderkortet.

2 Skjut ut och lossa halvledarenheten från kontakten på halvledarenheten.



- | | | | |
|---|----------------------------|---|-------|
| 1 | plats för halvledarenheten | 2 | skruv |
| 3 | halvledarenhet | | |

Sätta tillbaka halvledarenheten

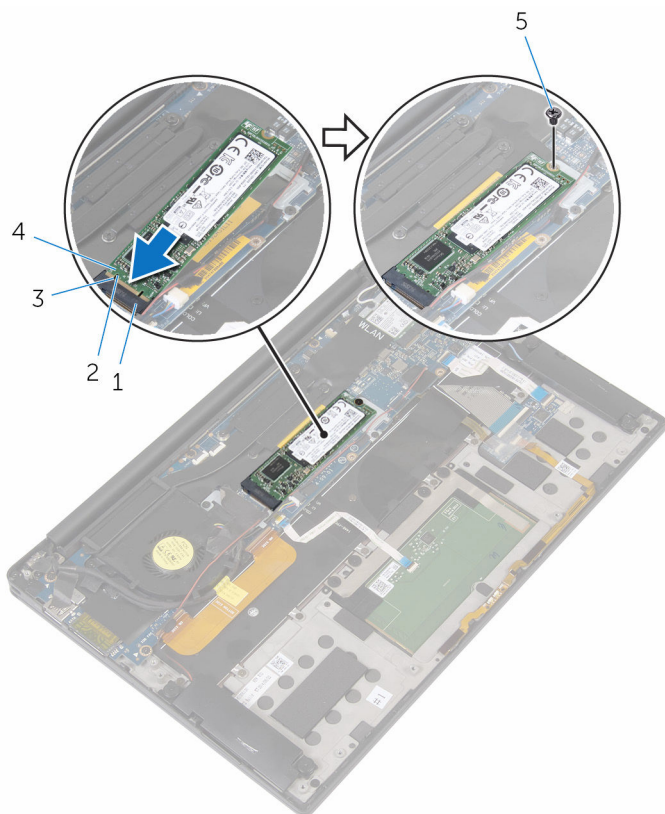
 **VARNING:** Innan du utför något arbete inuti datorn ska du läsa säkerhetsanvisningarna som medföljde datorn och följa stegen i [Innan du arbetar inuti datorn](#). När du har arbetat inuti datorn följer du anvisningarna i [När du har arbetat inuti datorn](#). Mer säkerhetsinformation finns på hemsidan för regelefterlevnad på www.dell.com/regulatory_compliance.

 **VIKTIGT!:** Hårddiskar är ömtåliga. Var försiktig när du hanterar hårddisken.

Procedur

- 1 Rikta in skårorna på halvledarenheten med flikarna i kontakten för halvledarenheten.
- 2 För in halvledarenheten i en vinkel in i kontakten för halvledarenheten.

- 3** Tryck ned den andra änden av halvledarenheten och sätt tillbaka skruven som håller fast halvledarenheten på moderkortet.



- | | | | |
|---|----------------------------|---|----------------|
| 1 | plats för halvledarenheten | 2 | flik |
| 3 | skåra | 4 | halvledarenhet |
| 5 | skruv | | |

Nödvändiga efterhandsåtgärder

- 1 Sätt tillbaka [batteriet](#).
- 2 Sätt tillbaka [kåpan](#).

Ta bort kortet för trådlös teknik



VARNING: Innan du utför något arbete inuti datorn ska du läsa säkerhetsanvisningarna som medföljde datorn och följa stegen i [Innan du arbetar inuti datorn](#). När du har arbetat inuti datorn följer du anvisningarna i [När du har arbetat inuti datorn](#). Mer säkerhetsinformation finns på hemsidan för regel efterlevnad på www.dell.com/regulatory_compliance.

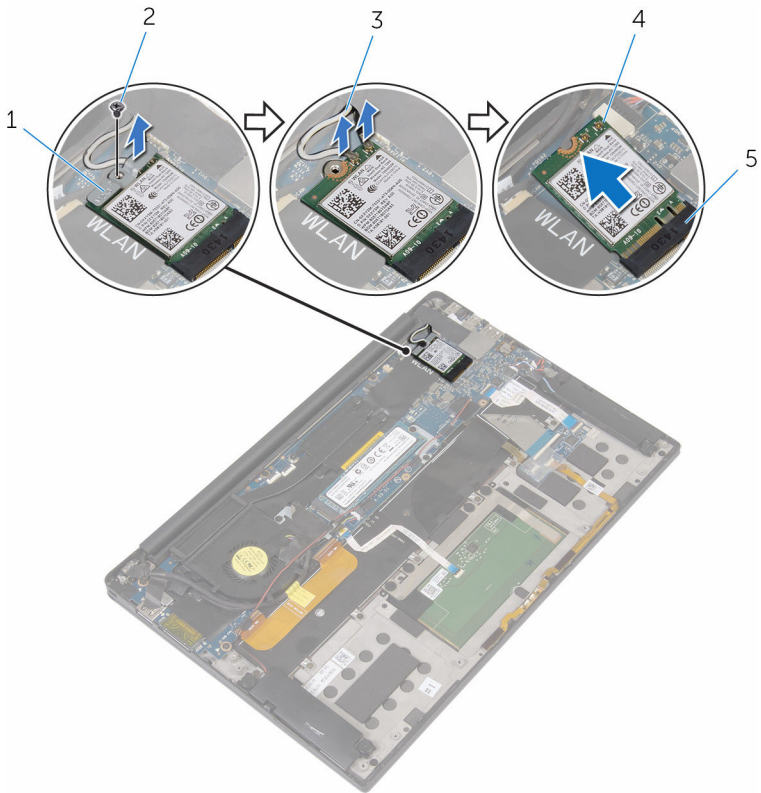
Nödvändiga förhandsåtgärder

- 1 Ta bort [kåpan](#).
- 2 Ta bort [batteriet](#).

Procedur


- 1 Ta bort skruven som håller fast fästet för det trådlösa kortet i moderkortet.
- 2 Lyft av fästet för det trådlösa kortet från det trådlösa kortet.
- 3 Koppla bort kablarna för det trådlösa kortet från det trådlösa kortet.

- 4 Skjut ut det trådlösa kortet och avlägsna det från platsen för det trådlösa kortet.



- | | | | |
|---|-----------------------------|---|---------------|
| 1 | fäste för trådlöst kort | 2 | skruv |
| 3 | antennkablar (2) | 4 | trådlöst kort |
| 5 | kortplats för trådlöst kort | | |

Sätta tillbaka kortet för trådlös teknik.

 **VARNING:** Innan du utför något arbete inuti datorn ska du läsa säkerhetsanvisningarna som medföljde datorn och följa stegen i [Innan du arbetar inuti datorn](#). När du har arbetat inuti datorn följer du anvisningarna i [När du har arbetat inuti datorn](#). Mer säkerhetsinformation finns på hemsidan för regel efterlevnad på www.dell.com/regulatory_compliance.

Procedur

- 1 Rikta in skårorna på det trådlösa kortet med flikarna på platsen för det trådlösa kortet.

 **VIKTIGT!:** Placera aldrig kablarna under det trådlösa kortet eftersom det kan skada kortet.

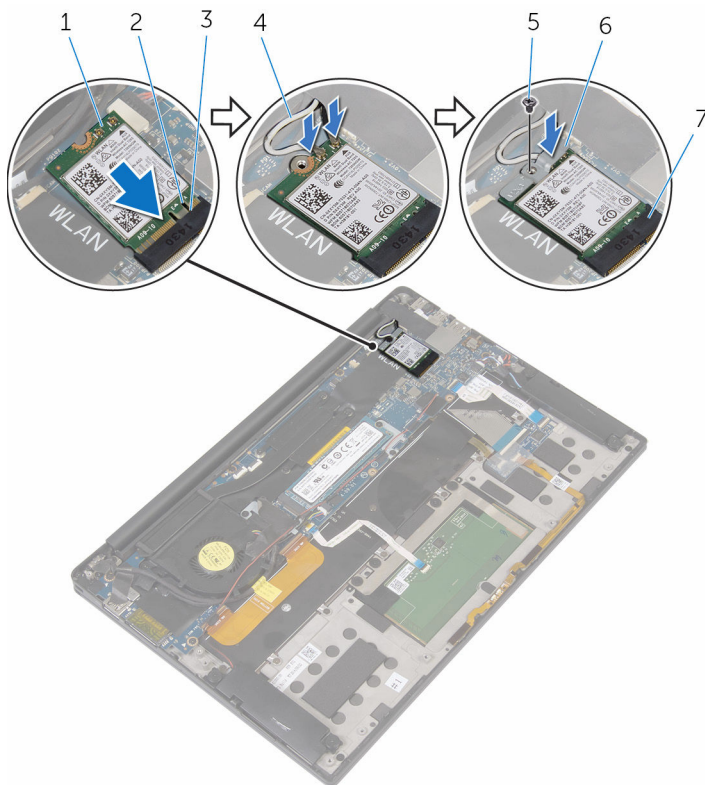
- 2 Vinkla det trådlösa kortet och skjut in det i kortplatsen för det trådlösa kortet.
- 3 Anslut antennkablarna till det trådlösa kortet.

I nedanstående tabell visas färgschemat för antennkablarna för det trådlösa kort datorn har stöd för.

Kontakter på det trådlösa kortet	Färg på antennkabel
Primär (vit triangel)	Vit
Sekundär (svart triangel)	Svart

- 4 Tryck ned den andra änden av det trådlösa kortet.
- 5 Placera fästet för det trådlösa kortet på det trådlösa kortet.

- 6 Sätt tillbaka skruven som håller fast fästet för det trådlösa kortet i moderkortet.



- | | | | |
|---|-----------------------------|---|-------------------------|
| 1 | trådlöst kort | 2 | skåra |
| 3 | flik | 4 | antennkablar (2) |
| 5 | skruv | 6 | fäste för trådlöst kort |
| 7 | kortplats för trådlöst kort | | |

Nödvändiga efterhandsåtgärder

- 1 Sätt tillbaka [batteriet](#).
- 2 Sätt tillbaka [kåpan](#).

Ta bort högtalarna



VARNING: Innan du utför något arbete inuti datorn ska du läsa säkerhetsanvisningarna som medföljde datorn och följa stegen i [Innan du arbetar inuti datorn](#). När du har arbetat inuti datorn följer du anvisningarna i [När du har arbetat inuti datorn](#). Mer säkerhetsinformation finns på hemsidan för regelefterlevnad på www.dell.com/regulatory_compliance.

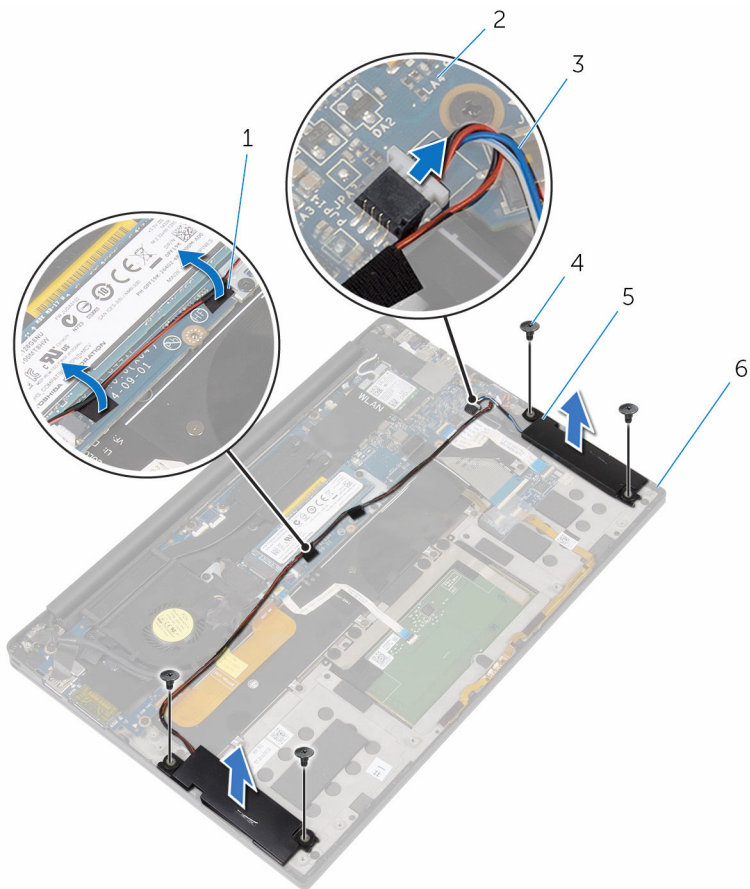
Nödvändiga förhandsåtgärder

- 1 Ta bort [kåpan](#).
- 2 Ta bort [batteriet](#).

Procedur

- 1 Koppla bort högtalarkabeln från moderkortet.
- 2 Ta bort skruvarna som håller fast högtalarna på handledsstödet.
- 3 Observera hur högtalarkabeln sitter och ta bort tejpen som håller fast högtalarkabeln på moderkortet.

4 Lyft upp högtalarna, tillsammans med dess kablar, från handledsstödet.



1 tejpbitar (2)

3 högtalarkabel

5 högtalare (2)

2 moderkort

4 skruvar (4)

6 handledsstöd

Sätta tillbaka högtalarna



VARNING: Innan du utför något arbete inuti datorn ska du läsa säkerhetsanvisningarna som medföljde datorn och följa stegen i [Innan du arbetar inuti datorn](#). När du har arbetat inuti datorn följer du anvisningarna i [När du har arbetat inuti datorn](#). Mer säkerhetsinformation finns på hemsidan för regelefterlevnad på www.dell.com/regulatory_compliance.

Procedur

- 1 Använd inriktningsstolparna på handledsstödet och placera högtalarna på handledsstödet.
- 2 Sätt tillbaka skruvarna som håller fast högtalarna i handledsstödet.
- 3 Dra högtalarkabeln på moderkortet och fäst tejpen på moderkortet.
- 4 Anslut högtalarkabeln till moderkortet.

Nödvändiga efterhandsåtgärder

- 1 Sätt tillbaka [batteriet](#).
- 2 Sätt tillbaka [kåpan](#).

Ta bort knappcellsbatteriet



VARNING: Innan du utför något arbete inuti datorn ska du läsa säkerhetsanvisningarna som medföljde datorn och följa stegen i [Innan du arbetar inuti datorn](#). När du har arbetat inuti datorn följer du anvisningarna i [När du har arbetat inuti datorn](#). Mer säkerhetsinformation finns på hemsidan för regelefterlevnad på www.dell.com/regulatory_compliance.



VIKTIGT!: När knappcellsbatteriet tas bort återställs BIOS-installationsprogrammet till standardinställningen. Det rekommenderas att du antecknar BIOS-inställningarna innan du avlägsnar knappcellsbatteriet.

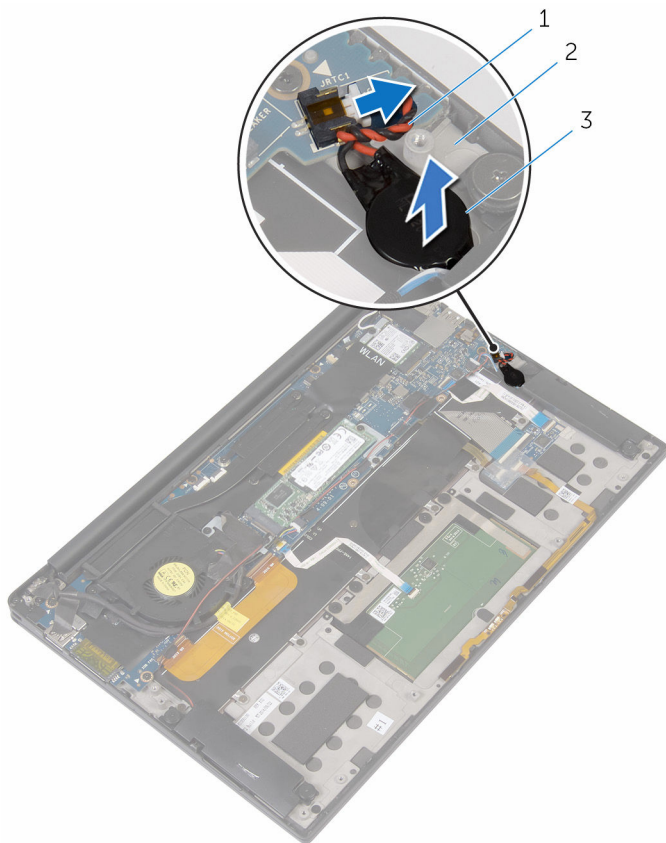
Nödvändiga förhandsåtgärder

- 1 Ta bort [kåpan](#).
- 2 Ta bort [batteriet](#).

Procedur

- 1 Koppla bort knappcellsbatteriets kabel från moderkortet.

- 2 Observera placeringen av knappcellsbatteriet och bändloss det från handledsstödet.



- 1 kabel för knappcellsbatteriet 2 handledsstöd
3 knappcellsbatteri

Sätta tillbaka knappcellsbatteriet



VARNING: Innan du utför något arbete inuti datorn ska du läsa säkerhetsanvisningarna som medföljde datorn och följa stegen i [Innan du arbetar inuti datorn](#). När du har arbetat inuti datorn följer du anvisningarna i [När du har arbetat inuti datorn](#). Mer säkerhetsinformation finns på hemsidan för regelefterlevnad på www.dell.com/regulatory_compliance.

Procedur

- 1 Fäst knappcellsbatteriet på handledsstödet.
- 2 Anslut knappcellsbatterikabeln till moderkortet.

Nödvändiga efterhandsåtgärder

- 1 Sätt tillbaka [batteriet](#).
- 2 Sätt tillbaka [kåpan](#).

Ta bort kylflänsen



VARNING: Innan du utför något arbete inuti datorn ska du läsa säkerhetsanvisningarna som medföljde datorn och följa stegen i [Innan du arbetar inuti datorn](#). När du har arbetat inuti datorn följer du anvisningarna i [När du har arbetat inuti datorn](#). Mer säkerhetsinformation finns på hemsidan för regelefterlevnad på www.dell.com/regulatory_compliance.



VARNING: Kylflänsen kan bli varm vid normal drift. Låt kylflänsen svalna innan du rör vid den.



VIKTIGT!: För maximal kylning av processorn bör du inte vidröra värmeöverföringsytorna på kylflänsen. Oljorna på huden kan försämra värmeöverföringsegenskaperna hos det termiska fettet.

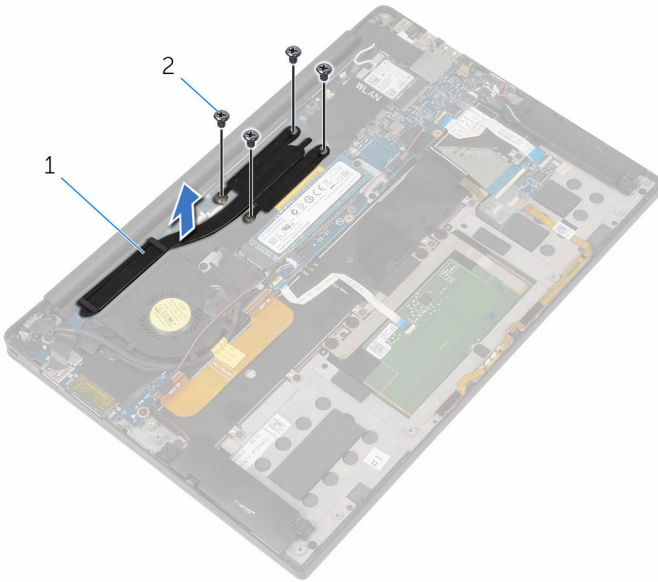
Nödvändiga förhandsåtgärder

- 1 Ta bort [kåpan](#).
- 2 Ta bort [batteriet](#).

Procedur

- 1 I rätt ordning (enligt vad som anges på kylflänsen) tar du bort fästskruvarna som håller fast kylflänsen på moderkortet.


2 Lyft bort kylflänsen från moderkortet.





1 kylfläns

2 skruvar (4)

Sätta tillbaka kylflänsen

 **VARNING:** Innan du utför något arbete inuti datorn ska du läsa säkerhetsanvisningarna som medföljde datorn och följa stegen i [Innan du arbetar inuti datorn](#). När du har arbetat inuti datorn följer du anvisningarna i [När du har arbetat inuti datorn](#). Mer säkerhetsinformation finns på hemsidan för regelefterlevnad på www.dell.com/regulatory_compliance.

 **VIKTIGT!:** Felaktig inriktning av kylflänsen kan orsaka skada på moderkortet och processorn.

 **OBS:** Det ursprungliga termiska fettets kan återanvändas om det ursprungliga moderkortet och kylflänsen sätts tillbaka tillsammans. Om antingen moderkortet eller kylflänsen byts ut ska det termiska skyddet som medföljde satsen användas för att säkerställa kylningsförmågan.

Procedur

- 1 Passa in skruvhålen på kylflänsen med skruvhålen på moderkortet.
- 2 Sätt tillbaka skruvarna som håller fast kylflänsen i moderkortet.

Nödvändiga efterhandsåtgärder

- 1 Sätt tillbaka [batteriet](#).
- 2 Sätt tillbaka [kåpan](#).

Ta bort kabeln för batteristatuslampan



VARNING: Innan du utför något arbete inuti datorn ska du läsa säkerhetsanvisningarna som medföljde datorn och följa stegen i [Innan du arbetar inuti datorn](#). När du har arbetat inuti datorn följer du anvisningarna i [När du har arbetat inuti datorn](#). Mer säkerhetsinformation finns på hemsidan för regel efterlevnad på www.dell.com/regulatory_compliance.

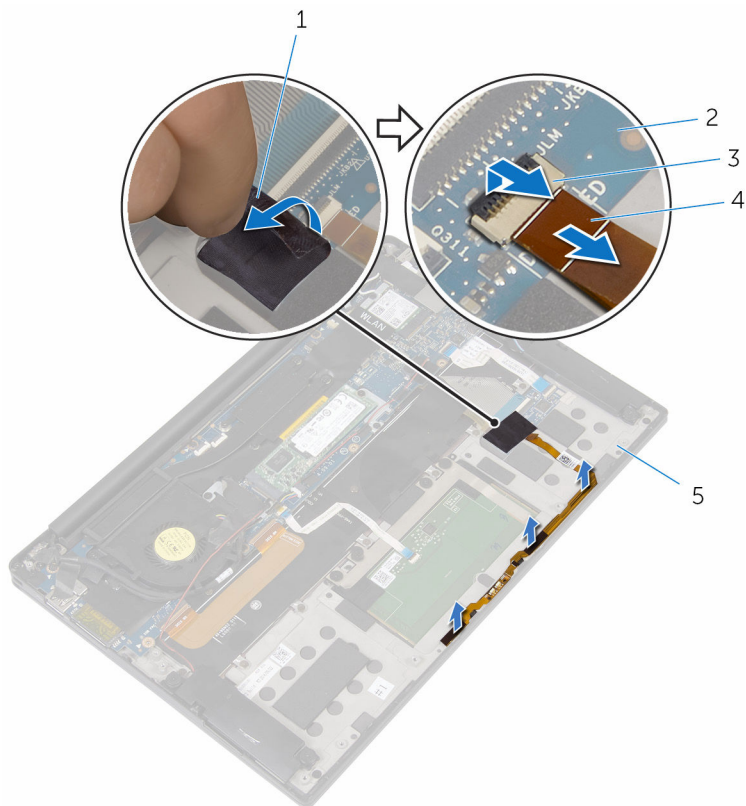
Nödvändiga förhandsåtgärder

- 1 Ta bort [kåpan](#).
- 2 Ta bort [batteriet](#).

Procedur

- 1 Ta bort tejp som håller fast kabeln för batteristatuslampan på tangentbordskortet.
- 2 Lyft upp haken och koppla bort kabeln för batteristatuslampan från tangentbordskortet.

- 3** Observera kabeln för batteristatuslampan och dra bort kabeln från handledsstödet.



1 tejp

3 hake

5 handledsstöd

2 tangentbordskort

4 kabel för
batteristatuslampan

Sätta tillbaka kabeln för batteristatuslampan



VARNING: Innan du utför något arbete inuti datorn ska du läsa säkerhetsanvisningarna som medföljde datorn och följa stegen i [Innan du arbetar inuti datorn](#). När du har arbetat inuti datorn följer du anvisningarna i [När du har arbetat inuti datorn](#). Mer säkerhetsinformation finns på hemsidan för regel efterlevnad på www.dell.com/regulatory_compliance.

Procedur

- 1 Fäst kabeln för batteristatuslampan mot handledsstödet.
- 2 Dra kabeln för batteristatuslampan och fäst den på handledsstödet.
- 3 Skjut in kabeln för batteristatuslampan i kontakten på batteristatuslampan och tryck ned på spärren för att fästa kabeln.
- 4 Sätt fast tejpen som håller fast kabeln för batteristatuslampan på tangentbordskortet.

Nödvändiga efterhandsåtgärder

- 1 Sätt tillbaka [batteriet](#).
- 2 Sätt tillbaka [kåpan](#).

Ta bort pekskivan



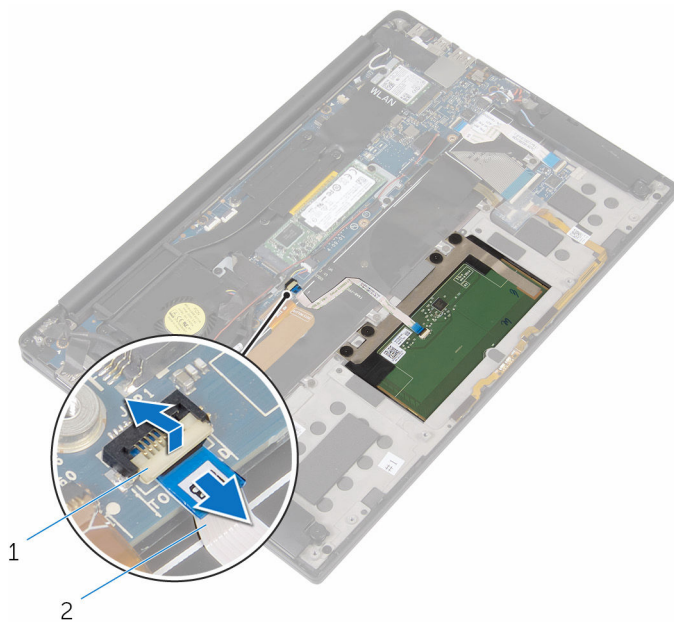
VARNING: Innan du utför något arbete inuti datorn ska du läsa säkerhetsanvisningarna som medföljde datorn och följa stegen i [Innan du arbetar inuti datorn](#). När du har arbetat inuti datorn följer du anvisningarna i [När du har arbetat inuti datorn](#). Mer säkerhetsinformation finns på hemsidan för regelefterlevnad på www.dell.com/regulatory_compliance.

Nödvändiga förhandsåtgärder

- 1 Ta bort [kåpan](#).
- 2 Ta bort [batteriet](#).

Procedur

- 1 Lyft spärren och koppla bort kabeln för pekskivan från moderkortet.

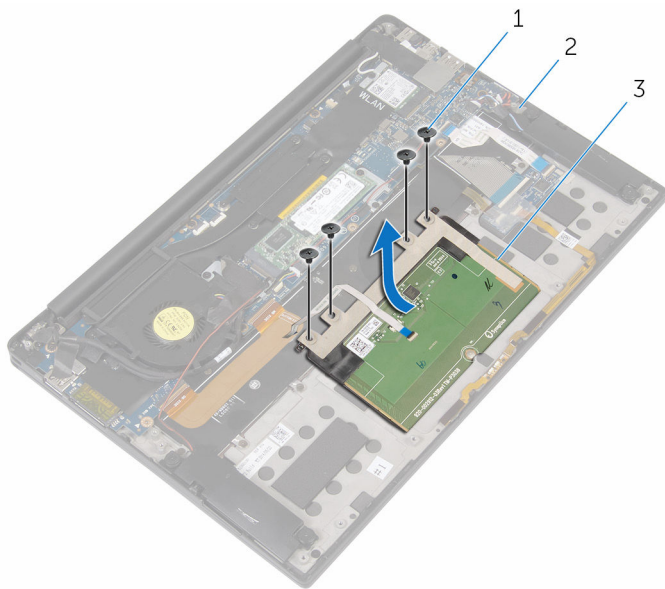


1 hake

2 kabeln för pekskivan

- 2 Ta bort kabeln för pekskivan från tangentbordet och handledsstödet.
- 3 Ta bort skruvarna som håller fast pekskivan i handledsstödet.

- 4 Lyft av pekskivan från den inre kanten och ta bort den från handledsstödet.



1 skruvar (4)

2 handledsstöd

3 pekskiva

Sätta tillbaka pekskivan



VARNING: Innan du utför något arbete inuti datorn ska du läsa säkerhetsanvisningarna som medföljde datorn och följa stegen i [Innan du arbetar inuti datorn](#). När du har arbetat inuti datorn följer du anvisningarna i [När du har arbetat inuti datorn](#). Mer säkerhetsinformation finns på hemsidan för regelefterlevnad på www.dell.com/regulatory_compliance.

Procedur

- 1 Rikta in skruvhålen på pekskivan med skruvhålen i handledsstödet.
- 2 Sätt tillbaka skruvarna som håller fast pekskivan i handledsstödet.
- 3 Skjut in kabeln för pekskivan i moderkortet och tryck ned spärren för att säkra kabeln.
- 4 Dra kabeln för pekskivan och fäst kabeln på handledsstödet och tangentbordet.

Nödvändiga efterhandsåtgärder

- 1 Sätt tillbaka [batteriet](#).
- 2 Sätt tillbaka [kåpan](#).

Ta bort kabeln för I/O-kortet



VARNING: Innan du utför något arbete inuti datorn ska du läsa säkerhetsanvisningarna som medföljde datorn och följa stegen i [Innan du arbetar inuti datorn](#). När du har arbetat inuti datorn följer du anvisningarna i [När du har arbetat inuti datorn](#). Mer säkerhetsinformation finns på hemsidan för regelefterlevnad på www.dell.com/regulatory_compliance.

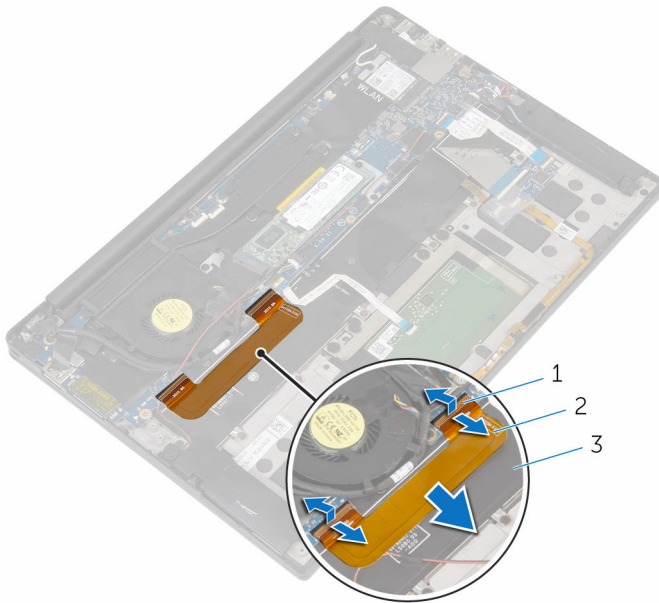
Nödvändiga förhandsåtgärder

- 1 Ta bort [kåpan](#).
- 2 Ta bort [batteriet](#).

Procedur

- 1 Lyft upp spärrarna och koppla bort kabeln för I/O-kortet från moderkortet och I/O-kortet.

- 2 Observera hur I/O-kortets kabel är dragen och ta bort kabeln från tangentbordet.



1 spärrar (2)

2 kabel för I/O-kort

3 tangentbordet

Sätta tillbaka I/O-kortkabeln



VARNING: Innan du utför något arbete inuti datorn ska du läsa säkerhetsanvisningarna som medföljde datorn och följa stegen i [Innan du arbetar inuti datorn](#). När du har arbetat inuti datorn följer du anvisningarna i [När du har arbetat inuti datorn](#). Mer säkerhetsinformation finns på hemsidan för regelefterlevnad på www.dell.com/regulatory_compliance.

Procedur

- 1 För in kabeln för I/O-kortet i kontakten på moderkortet och I/O-kortet och tryck ned spärrarna så att kabeln sitter på plats.
- 2 Fäst kabeln för I/O-kortet på tangentbordet.

Nödvändiga efterhandsåtgärder

- 1 Sätt tillbaka [batteriet](#).
- 2 Sätt tillbaka [kåpan](#).

Ta bort I/O-kortet



VARNING: Innan du utför något arbete inuti datorn ska du läsa säkerhetsanvisningarna som medföljde datorn och följa stegen i [Innan du arbetar inuti datorn](#). När du har arbetat inuti datorn följer du anvisningarna i [När du har arbetat inuti datorn](#). Mer säkerhetsinformation finns på hemsidan för regelefterlevnad på www.dell.com/regulatory_compliance.

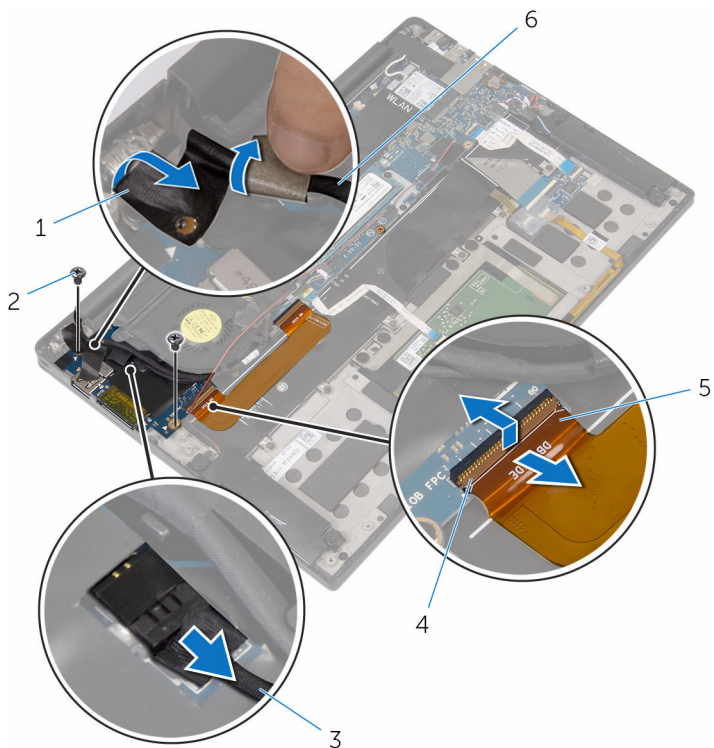
Nödvändiga förhandsåtgärder

- 1 Ta bort [kåpan](#).
- 2 Ta bort [batteriet](#).

Procedur

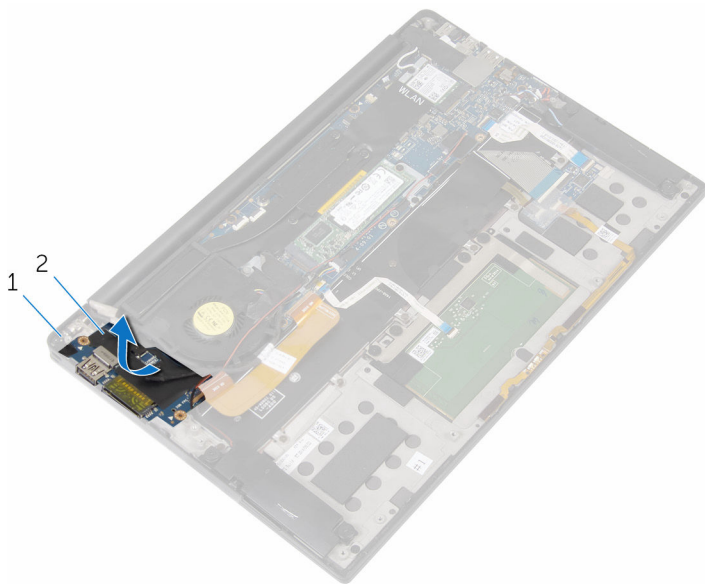
- 1 Ta bort skruvarna som håller fast I/O-kortet på handledsstödet.
- 2 Ta bort tejpens som håller fast bildskärmskabeln på moderkortet.
- 3 Koppla bort kabeln för mediakortläsaren från I/O-kortet.

- 4 Lyft upp haken och koppla bort kabeln för I/O-kortet från I/O-kortet.



- | | | | |
|---|----------------------------|---|-----------------|
| 1 | tejp | 2 | skruvar (2) |
| 3 | kabel till mediakortläsare | 4 | hake |
| 5 | kabel för I/O-kort | 6 | bildskärmskabel |


- 5 Börja med den yttre kanten, skjut in I/O-kortet från under fläkten och ta bort det från handledsstödet.



1 handledsstöd

2 I/O-kort

Sätta tillbaka I/O-kortet

 **VARNING:** Innan du utför något arbete inuti datorn ska du läsa säkerhetsanvisningarna som medföljde datorn och följa stegen i [Innan du arbetar inuti datorn](#). När du har arbetat inuti datorn följer du anvisningarna i [När du har arbetat inuti datorn](#). Mer säkerhetsinformation finns på hemsidan för regelefterlevnad på www.dell.com/regulatory_compliance.

Procedur

- 1 Skjut I/O-kortet under fläkten och rikta in skruvhålen på I/O-kortet med skruvhålen i handledsstödet.
- 2 Rikta in skruvhålet på bildskärmskabeln med skruvhålet på I/O-kortet.
- 3 Sätt tillbaka skruvarna som håller fast I/O-kortet på handledsstödet.
- 4 För in kabeln för I/O-kortet i I/O-kortet och tryck ned spärrhaken för att säkra kabeln.
- 5 Anslut kabeln för mediakortläsaren på I/O-kortet.
- 6 Sätt fast tejpens som håller fast bildskärmskabeln på moderkortet.

Nödvändiga efterhandsåtgärder

- 1 Sätt tillbaka [batteriet](#).
- 2 Sätt tillbaka [kåpan](#).

Ta bort tangentbordskortet



VARNING: Innan du utför något arbete inuti datorn ska du läsa säkerhetsanvisningarna som medföljde datorn och följa stegen i [Innan du arbetar inuti datorn](#). När du har arbetat inuti datorn följer du anvisningarna i [När du har arbetat inuti datorn](#). Mer säkerhetsinformation finns på hemsidan för regelefterlevnad på www.dell.com/regulatory_compliance.

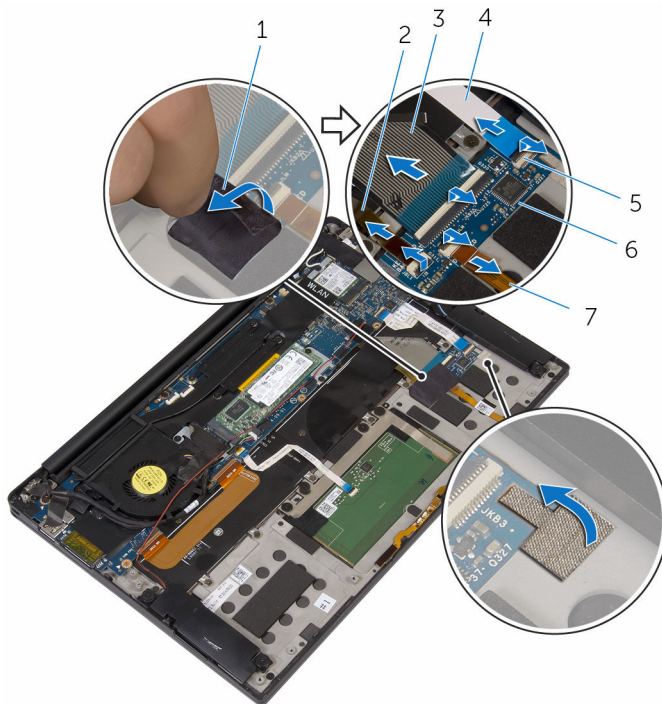
Nödvändiga förhandsåtgärder

- 1 Ta bort [kåpan](#).
- 2 Ta bort [batteriet](#).

Procedur

- 1 Ta bort tejen som håller fast kabeln för batteristatuslampan på tangentbordskortet.
- 2 Ta bort tejen som håller fast tangentbordskortet på handledsstödet.

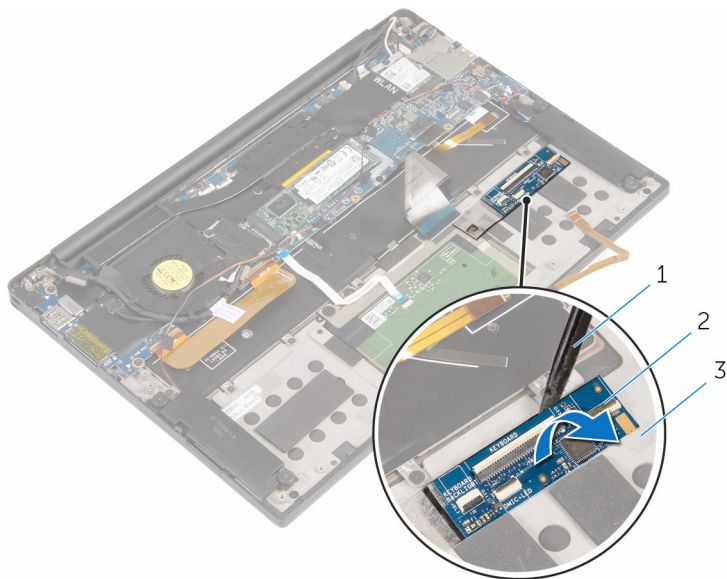
- 3** Lyft upp spärrarna och koppla bort kabeln för tangentbordets bakgrundsbelysning, kabeln för tangentbordet, kabeln för tangentbordskortet och kabeln för batteristatuslampan från tangentbordskortet.



- | | | | |
|---|-------------------------------|---|---|
| 1 | tejpbitar (2) | 2 | kabel för tangentbordets bakgrundsbelysning |
| 3 | tangentbordskabel | 4 | kabel för tangentbordskort |
| 5 | spärrar (4) | 6 | tangentbordskort |
| 7 | kabel för batteristatuslampan | | |

- 4** Observera placeringen av tangentbordskortet på handledsstödet.

- 5 Använd en plastrits och bänd upp tangentbordskortet från handledsstödet.



1 plastrits

2 tangentbordskort

3 handledsstöd

Sätta tillbaka tangentbordskortet



VARNING: Innan du utför något arbete inuti datorn ska du läsa säkerhetsanvisningarna som medföljde datorn och följa stegen i [Innan du arbetar inuti datorn](#). När du har arbetat inuti datorn följer du anvisningarna i [När du har arbetat inuti datorn](#). Mer säkerhetsinformation finns på hemsidan för regel efterlevnad på www.dell.com/regulatory_compliance.

Procedur

- 1 Sätt fast tangentbordskortet på handledsstödet.
- 2 Skjut in tangentbordskabeln, tangentbordskabeln, kabeln för tangentbordskortet och kabeln för batteristatuslampan i tangentbordskortet och tryck ner på spärrarna för att säkra kablarna.
- 3 Sätt fast tejpen som håller fast tangentbordskortet på handledsstödet.
- 4 Sätt fast tejpen som håller fast kabeln för batteristatuslampan på tangentbordskortet.

Nödvändiga efterhandsåtgärder

- 1 Sätt tillbaka [batteriet](#).
- 2 Sätt tillbaka [kåpan](#).

Ta bort bildskärmsmonteringen



VARNING: Innan du utför något arbete inuti datorn ska du läsa säkerhetsanvisningarna som medföljde datorn och följa stegen i [Innan du arbetar inuti datorn](#). När du har arbetat inuti datorn följer du anvisningarna i [När du har arbetat inuti datorn](#). Mer säkerhetsinformation finns på hemsidan för regel efterlevnad på www.dell.com/regulatory_compliance.

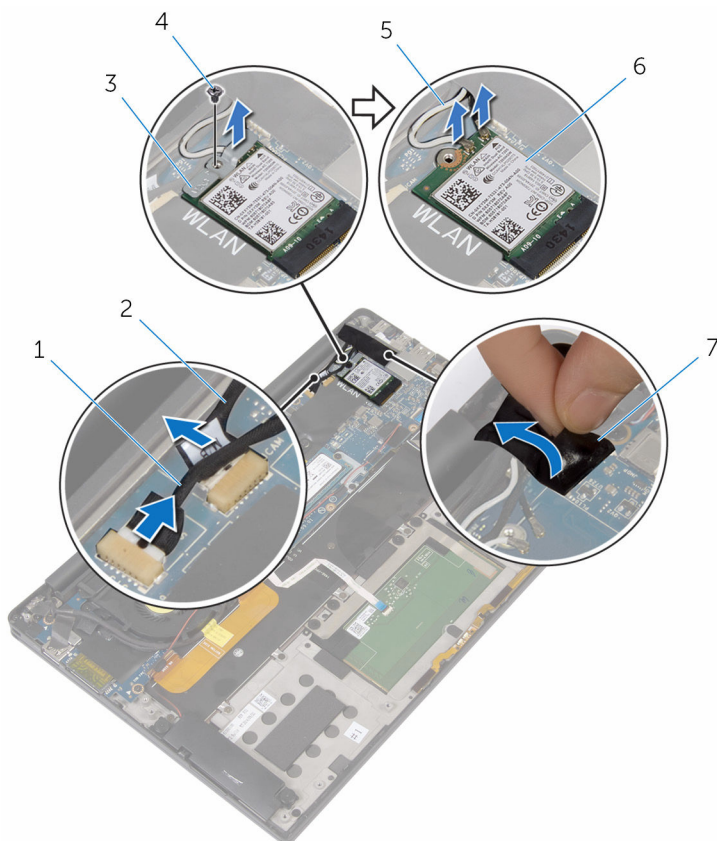
Nödvändiga förhandsåtgärder

- 1 Ta bort [kåpan](#).
- 2 Ta bort [batteriet](#).

Procedur

- 1 Koppla bort pekskärmen (tillval) och kamerakabeln från moderkortet.
- 2 Ta bort tejen som håller fast antennkablarna på moderkortet.
- 3 Ta bort skruven som håller fast fästet för det trådlösa kortet i moderkortet.
- 4 Lyft av fästet för det trådlösa kortet från det trådlösa kortet.

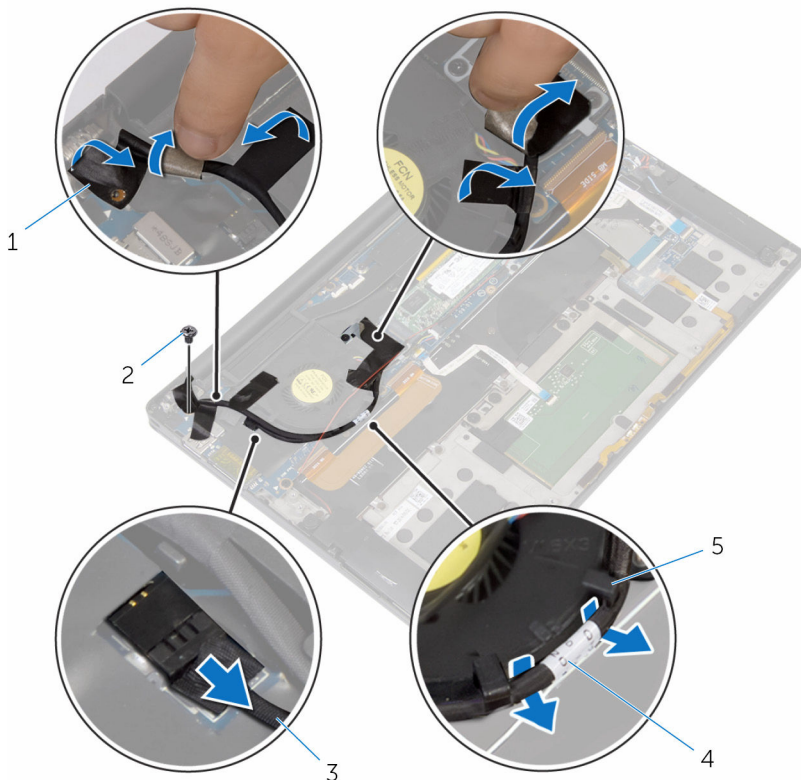
5 Koppla bort antennkablarna från det trådlösa kortet.



- | | | | |
|---|--------------------------|---|---------------|
| 1 | pekskärmskabel (tillval) | 2 | kamerakabel |
| 3 | fäste för trådlöst kort | 4 | skruv |
| 5 | antennkablar | 6 | trådlöst kort |
| 7 | tejp | | |

- 6** Ta loss skruven som håller fast bildskärmskabeln på I/O-kortet.
- 7** Ta bort tejpens som håller fast bildskärmskabeln på fläkten och I/O-kortet.
- 8** Koppla bort kabeln för mediakortläsaren från I/O-kortet.
- 9** Notera hur bildskärmskabeln sitter och ta bort kabeln från kabelhållarna på fläkten.

10 Ta bort tejen från fästet för bildskärmskabeln.



1 tejp (4)

3 kabel till mediakortläsare

5 kabelhållare (2)

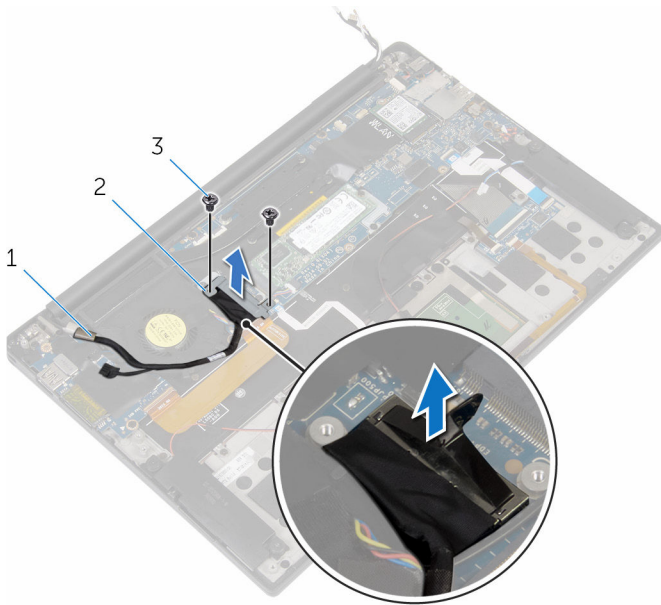
2 skruv

4 bildskärmskabel

11 Ta bort skruvarna som håller fast fästet för bildskärmskabeln på moderkortet.

12 Lyft bort fästet för bildskärmskabeln från bildskärmskabeln.

13 Använd dragfliken och koppla bort bildskärmskabeln från moderkortet.

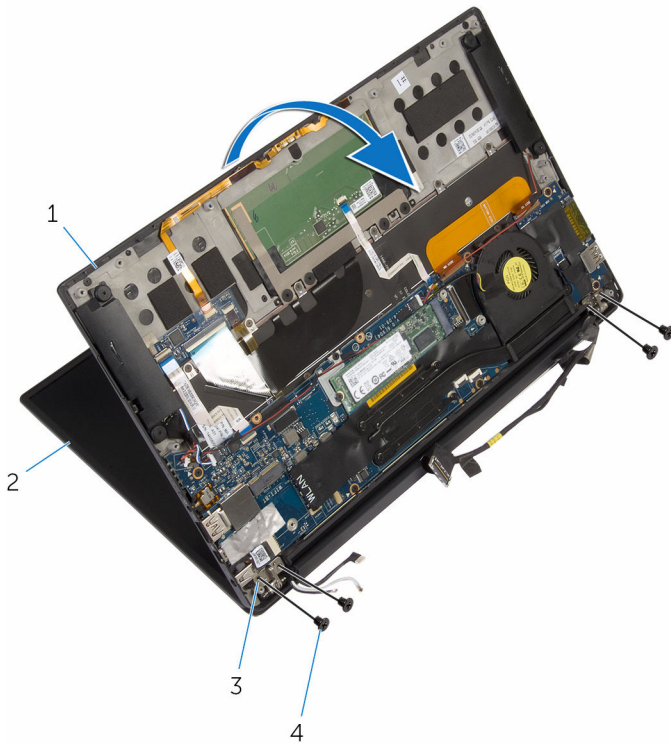


1 bildskärmskabel

2 fäste för bildskärmskabel

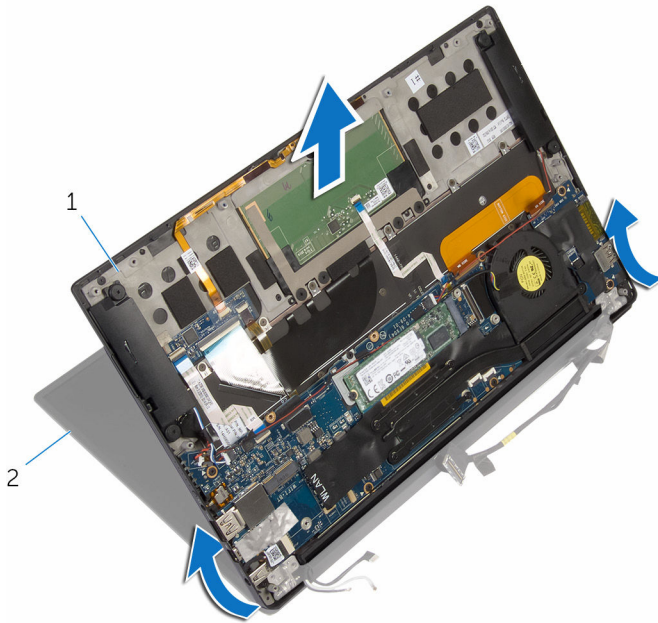
3 skruvar (2)

- 14** Öppna handledsstödet och ta sedan bort skruvarna som håller fast bildskärmens gångjärn på handledsstödet.



- | | | | |
|---|------------------------|---|----------------------|
| 1 | handledsstöd | 2 | bildskärsmonteringen |
| 3 | bildskärmsgångjärn (2) | 4 | skruvar (4) |

15 Skjut ut och ta bort handledsstödet från bildskärmens gångjärn.



1 handledsstöd

2 bildskärmsmonteringen

Sätta tillbaka bildskärmsenheten



VARNING: Innan du utför något arbete inuti datorn ska du läsa säkerhetsanvisningarna som medföljde datorn och följa stegen i [Innan du arbetar inuti datorn](#). När du har arbetat inuti datorn följer du anvisningarna i [När du har arbetat inuti datorn](#). Mer säkerhetsinformation finns på hemsidan för regel efterlevnad på www.dell.com/regulatory_compliance.

Procedur

- 1 För handledsstödet under bildskärmens gångjärn och rikta upp skruvhålen på handledsstödet med skruvhålen på bildskärmens gångjärn.
- 2 Sätt tillbaka skruvarna som håller fast handledsstödet mot bildskärmens gångjärn.
- 3 Stäng handledsstödet.
- 4 Dra bildskärmskabeln genom kabelhållarna på fläkten.
- 5 Rikta in skruvhålet på bildskärmskabeln med skruvhålet på I/O-kortet.
- 6 Sätt tillbaka skruven som håller fast bildskärmskabeln på I/O-kortet.
- 7 Anslut kabeln för mediakortläsaren till I/O-kortet.
- 8 Fäst tejp som håller fast bildskärmskabeln på fläkten och I/O-kortet.
- 9 Anslut bildskärmskabeln till moderkortet.
- 10 Rikta in skruvhålen i fästet för bildskärmskabeln med skruvhålen i moderkortet.
- 11 Sätt tillbaka skruvarna som håller fast fästet för bildskärmskabeln i moderkortet.
- 12 Sätt fast tejp över fästet för bildskärmskabeln.
- 13 Anslut kablarna till det trådlösa kortet till det trådlösa kortet.
- 14 Rikta in skruvhålet på det trådlösa kortet med skruvhålet på moderkortet.
- 15 Sätt tillbaka skruven som håller fast fästet för det trådlösa kortet i moderkortet.
- 16 Sätt fast tejp som håller fast antennkablarna på moderkortet.
- 17 Anslut pekskrämskabeln (tillval) och kamerakabeln till moderkortet.

Nödvändiga efterhandsåtgärder

- 1 Sätt tillbaka [batteriet](#).
- 2 Sätt tillbaka [kåpan](#).

Ta bort moderkortet



VARNING: Innan du utför något arbete inuti datorn ska du läsa säkerhetsanvisningarna som medföljde datorn och följa stegen i [Innan du arbetar inuti datorn](#). När du har arbetat inuti datorn följer du anvisningarna i [När du har arbetat inuti datorn](#). Mer säkerhetsinformation finns på hemsidan för regelefterlevnad på www.dell.com/regulatory_compliance.



OBS: Datorns servicenummer lagras i moderkortet. Du måste ange servicenumret i BIOS-inställningsprogrammet när du har satt tillbaka moderkortet.



OBS: När moderkortet byts ut tas alla ändringar som du gjort i BIOS med BIOS-inställningsprogrammet bort. Du måste göra önskade ändringar igen efter det att moderkortet har bytts ut.



OBS: Observera placeringen av kontakterna Innan du kopplar bort kablarna från moderkortet så att du kan ansluta kablarna korrekt när du sätter tillbaka moderkortet.

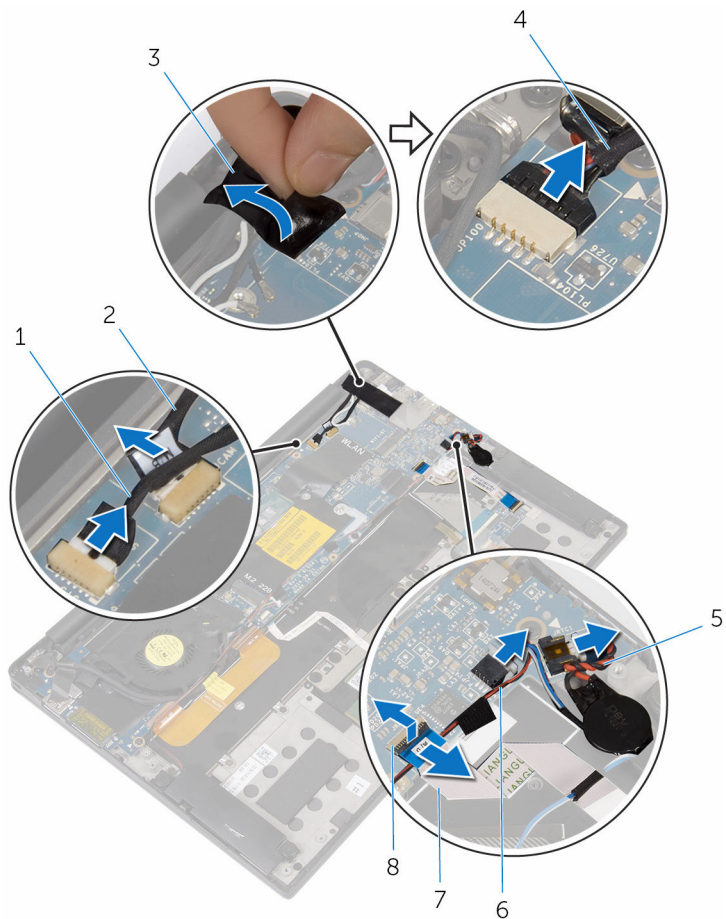
Nödvändiga förhandsåtgärder

- 1 Ta bort [kåpan](#).
- 2 Ta bort [batteriet](#).
- 3 Ta bort [det trådlösa kortet](#).
- 4 Ta bort [halvledarenheten](#).
- 5 Ta bort [kylflänsen](#).

Procedur

- 1 Ta bort tejpens som håller fast antennkablarna och kabeln för nätadapterporten på moderkortet.
- 2 Koppla bort kamerakabeln, pekskärmkabeln (tillval), kabeln för nätadapterporten och kabeln för knappcells batteriet från moderkortet.

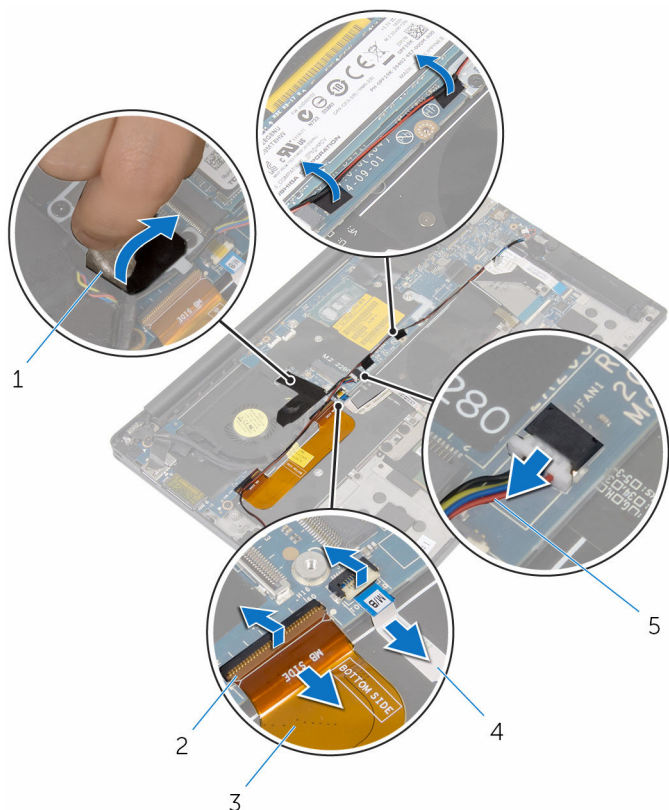
- 3** Lyft upp spärren och koppla bort kabeln för tangentbordskortet från moderkortet.



- | | | | |
|---|-------------------------------|---|--------------------------|
| 1 | pekskärmskabel (tillval) | 2 | kamerakabel |
| 3 | tejp | 4 | kabel för nätadapterport |
| 5 | kabel för knappcellsbatteriet | 6 | högtalarkabel |
| 7 | kabel för tangentbordskort | 8 | hake |

- 4** Ta bort tejp från fästet för bildskärmskabeln.
5 Ta bort tejp som håller fast högtalarkabeln på moderkortet.
6 Koppla bort fläktkabeln från moderkortet.

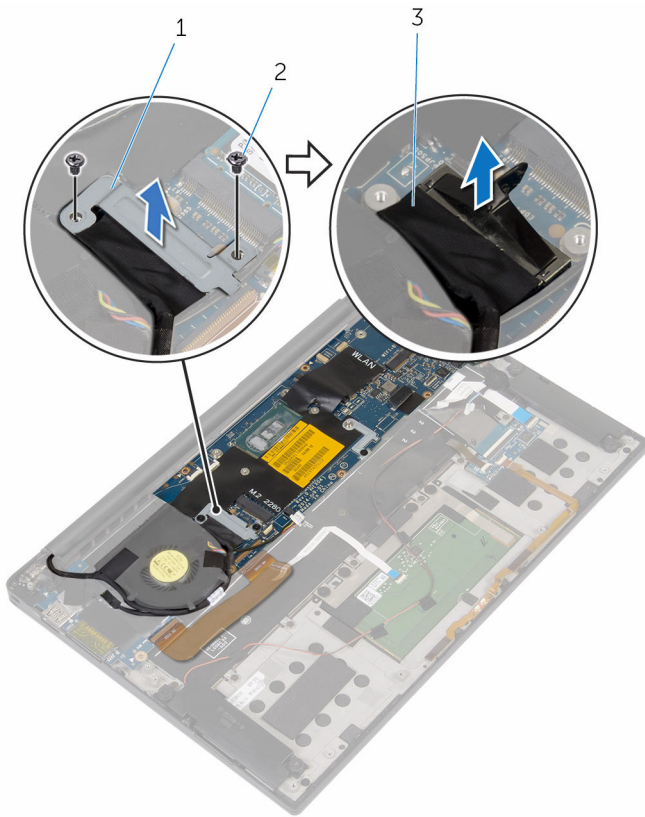
- 7 Lyft upp spärrarna och koppla bort kabeln för I/O-kortet och kabeln för pekskivan från moderkortet.



- | | | | |
|---|--------------------|---|----------------------|
| 1 | tejp (3) | 2 | spärrar (2) |
| 3 | kabel för I/O-kort | 4 | kabeln för pekskivan |
| 5 | flätkabel | | |

- 8 Ta bort skruvarna som håller fast fästet för bildskärmskabeln på moderkortet.
- 9 Lyft bort fästet för bildskärmskabeln från bildskärmskabeln.

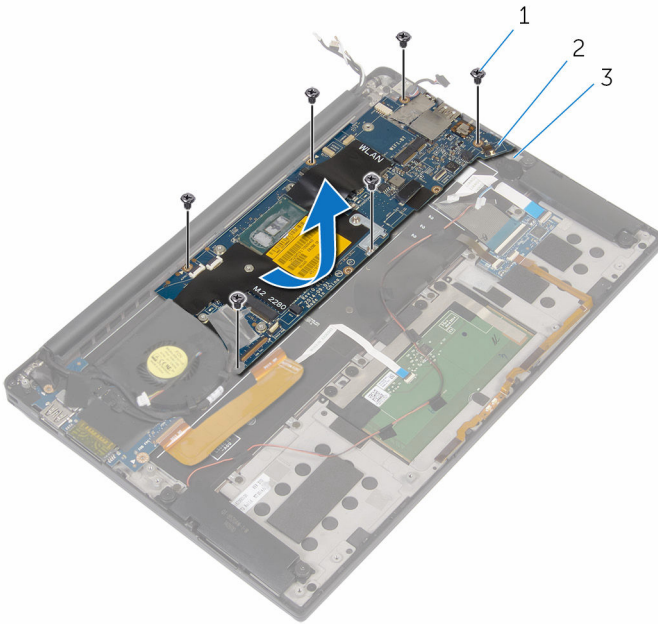
10 Använd dragfliken och koppla bort bildskärmskabeln från moderkortet.



- 1 fäste för bildskärmskabel
- 2 skruvar (2)
- 3 bildskärmskabel

11 Ta bort skruvarna som håller fast moderkortet i handledsstödet.

12 Börja med den yttre kanten, vinkla moderkortet och ta bort det från under flikarna på handledsstödet.





1 skruvar (6)


2 moderkort

3 handledsstöd

Sätta tillbaka moderkortet

 **VARNING:** Innan du utför något arbete inuti datorn ska du läsa säkerhetsanvisningarna som medföljde datorn och följa stegen i [Innan du arbetar inuti datorn](#). När du har arbetat inuti datorn följer du anvisningarna i [När du har arbetat inuti datorn](#). Mer säkerhetsinformation finns på hemsidan för regelefterlevnad på www.dell.com/regulatory_compliance.

 **OBS:** Datorns servicenummer lagras i moderkortet. Du måste ange servicenumret i BIOS-inställningsprogrammet när du har satt tillbaka moderkortet.

 **OBS:** När moderkortet byts ut tas alla ändringar som du gjort i BIOS med BIOS-inställningsprogrammet bort. Du måste göra önskade ändringar igen efter det att moderkortet har bytts ut.

Procedur

- 1 För in moderkortet under flikarna på handledsstödet och rikta in skruvhålen i moderkortet med skruvhålen i handledsstödet.
- 2 Sätt tillbaka skruvarna som säkrar moderkortet till handledsstödet.
- 3 Sätt in kabeln till I/O-kortet, pekskärmkabeln och kabeln för tangentbordskortet och tryck ned på kontaktspärrensarna så att kablarna sitter på plats.
- 4 Anslut kamerakabeln, pekskärm (tillval), kabeln för strömadapterporten, kabeln till knappcells batteriet, högtalarkabeln, fläktkabeln och bildskärmskabeln till moderkortet.
- 5 Sätt tillbaka tejpens som håller fast antennkablarna och strömadapterporten i moderkortet.
- 6 Rikta in skruvhålen i fästet för bildskärmskabeln med skruvhålen i moderkortet.
- 7 Sätt tillbaka skruvarna som håller fast fästet för bildskärmskabeln i moderkortet.
- 8 Fäst tejpens som håller fast högtalarkabeln till moderkortet.
- 9 Sätt fast tejpens över fästet för bildskärmskabeln.

Nödvändiga efterhandsåtgärder

- 1 Sätt tillbaka [kylflänsen](#).
- 2 Sätt tillbaka [halvledarenheten](#).
- 3 Sätt tillbaka [det trådlösa kortet](#).
- 4 Sätt tillbaka [batteriet](#).
- 5 Sätt tillbaka [kåpan](#).

Ta bort strömadapterporten



VARNING: Innan du utför något arbete inuti datorn ska du läsa säkerhetsanvisningarna som medföljde datorn och följa stegen i [Innan du arbetar inuti datorn](#). När du har arbetat inuti datorn följer du anvisningarna i [När du har arbetat inuti datorn](#). Mer säkerhetsinformation finns på hemsidan för regelefterlevnad på www.dell.com/regulatory_compliance.

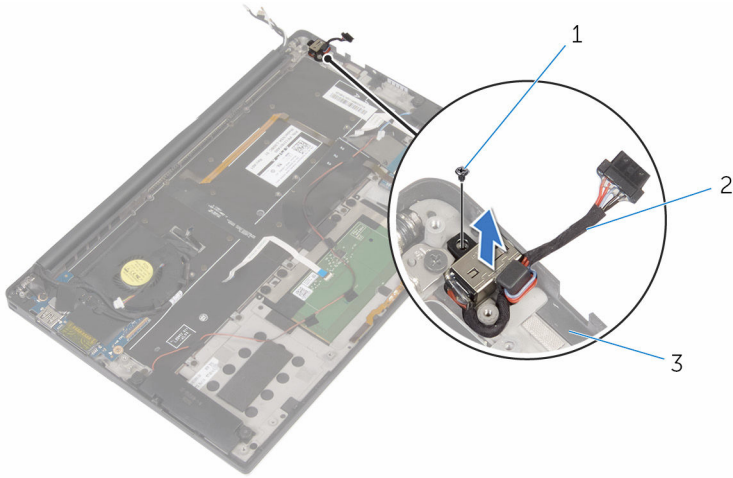
Nödvändiga förhandsåtgärder

- 1 Ta bort [kåpan](#).
- 2 Ta bort [batteriet](#).
- 3 Ta bort [det trådlösa kortet](#).
- 4 Följ anvisningarna i steg 1 till steg 12 i "Ta bort [moderkortet](#)".

Procedur

- 1 Ta bort skruven som håller fast nätadapterporten i handledsstödet.
- 2 Observera hur knappcellsbatteriets kabel har dragits och ta bort kabeln från kabelhållarna på handledsstödet.

3 Lyft bort nätadapterporten från handledsstödet.



1 skruv

2 nätadapterport

3 handledsstöd

Sätta tillbaka strömadapterporten



VARNING: Innan du utför något arbete inuti datorn ska du läsa säkerhetsanvisningarna som medföljde datorn och följa stegen i [Innan du arbetar inuti datorn](#). När du har arbetat inuti datorn följer du anvisningarna i [När du har arbetat inuti datorn](#). Mer säkerhetsinformation finns på hemsidan för regel efterlevnad på www.dell.com/regulatory_compliance.

Procedur

- 1 Rikta in skruvhålen på nätadapterporten med skruvhålen i handledsstödet.
- 2 Sätt tillbaka skruven som håller fast nätadapterporten i handledsstödet.
- 3 Dra kabeln för nätadapterporten genom kabelhållarna på handledsstödet.

Nödvändiga efterhandsåtgärder

- 1 Följ anvisningarna i steg 1 till steg 8 i "Sätta tillbaka [moderkortet](#)".
- 2 Sätt tillbaka [det trådlösa kortet](#).
- 3 Sätt tillbaka [batteriet](#).
- 4 Sätt tillbaka [kåpan](#).

Ta bort fläkten



VARNING: Innan du utför något arbete inuti datorn ska du läsa säkerhetsanvisningarna som medföljde datorn och följa stegen i [Innan du arbetar inuti datorn](#). När du har arbetat inuti datorn följer du anvisningarna i [När du har arbetat inuti datorn](#). Mer säkerhetsinformation finns på hemsidan för regelefterlevnad på www.dell.com/regulatory_compliance.

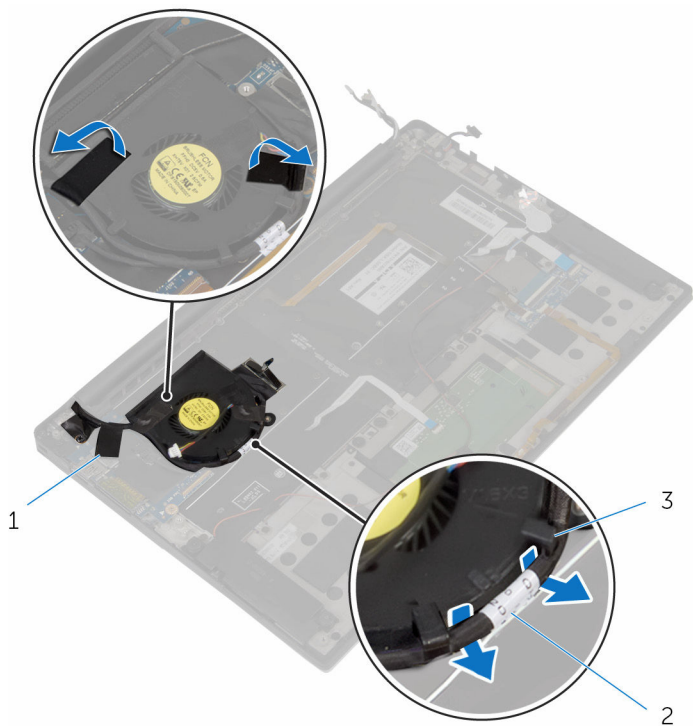
Nödvändiga förhandsåtgärder

- 1 Ta bort [kåpan](#).
- 2 Ta bort [batteriet](#).
- 3 Ta bort [det trådlösa kortet](#).
- 4 Följ anvisningarna i steg 1 till steg 12 i "Ta bort [moderkortet](#)".

Procedur

- 1 Ta bort tejpens som håller fast bildskärmskabeln på fläkten.

- 2** Notera hur bildskärmskabeln sitter och ta bort kabeln från kabelhållarna på fläkten.



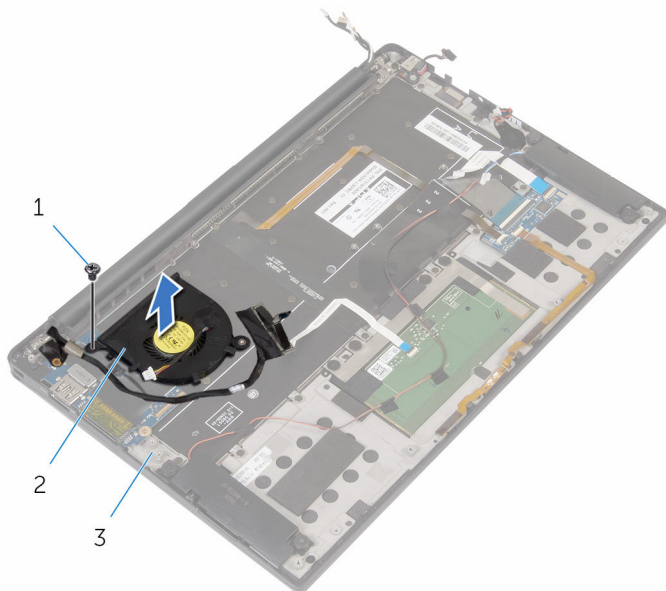
1 tejp (3)

3 kabelhållare (2)

2 bildskärmskabel

- 3** Ta bort skruven som fäster fläkten på handledsstödet.

4 Lyft upp fläkten, tillsammans med dess kabel, från handledsstödet.



1 skruv

2 fläkten

3 handledsstöd

Sätta tillbaka fläkten



VARNING: Innan du utför något arbete inuti datorn ska du läsa säkerhetsanvisningarna som medföljde datorn och följa stegen i [Innan du arbetar inuti datorn](#). När du har arbetat inuti datorn följer du anvisningarna i [När du har arbetat inuti datorn](#). Mer säkerhetsinformation finns på hemsidan för regelefterlevnad på www.dell.com/regulatory_compliance.

Procedur

- 1 Rikta in skruvhålen på fläkten med skruvhålen i handledsstödet.
- 2 Sätt tillbaka skruven som håller fast fläkten på handledsstödet.
- 3 Dra bildskärmskabeln genom kabelhållarna på fläkten.
- 4 Fäst tejen som håller fast bildskärmskabeln på fläkten.

Nödvändiga efterhandsåtgärder

- 1 Följ anvisningarna i steg 1 till steg 8 i "Sätta tillbaka [moderkortet](#)".
- 2 Sätt tillbaka [det trådlösa kortet](#).
- 3 Sätt tillbaka [batteriet](#).
- 4 Sätt tillbaka [kåpan](#).

Ta bort tangentbordet



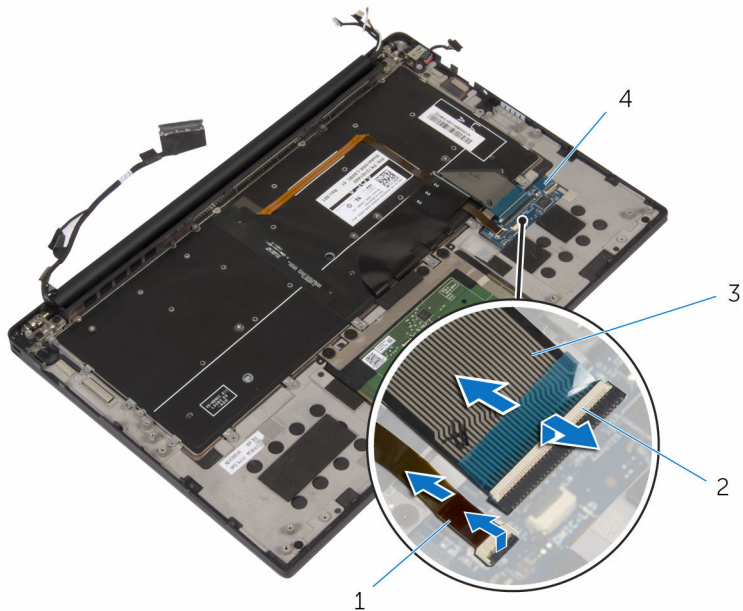
VARNING: Innan du utför något arbete inuti datorn ska du läsa säkerhetsanvisningarna som medföljde datorn och följa stegen i [Innan du arbetar inuti datorn](#). När du har arbetat inuti datorn följer du anvisningarna i [När du har arbetat inuti datorn](#). Mer säkerhetsinformation finns på hemsidan för regelefterlevnad på www.dell.com/regulatory_compliance.

Nödvändiga förhandsåtgärder

- 1 Ta bort [kåpan](#).
- 2 Ta bort [batteriet](#).
- 3 Ta bort [det trådlösa kortet](#).
- 4 Ta bort [högtalarna](#).
- 5 Ta bort [knappcellsbatteriet](#).
- 6 Ta bort [kylflänsen](#).
- 7 Ta bort [I/O-kortet](#).
- 8 Följ anvisningarna i steg 1 till steg 12 i "Ta bort [moderkortet](#)".
- 9 Ta bort [fläkten](#).
- 10 Ta bort [kabeln för I/O-kortet](#)

Procedur

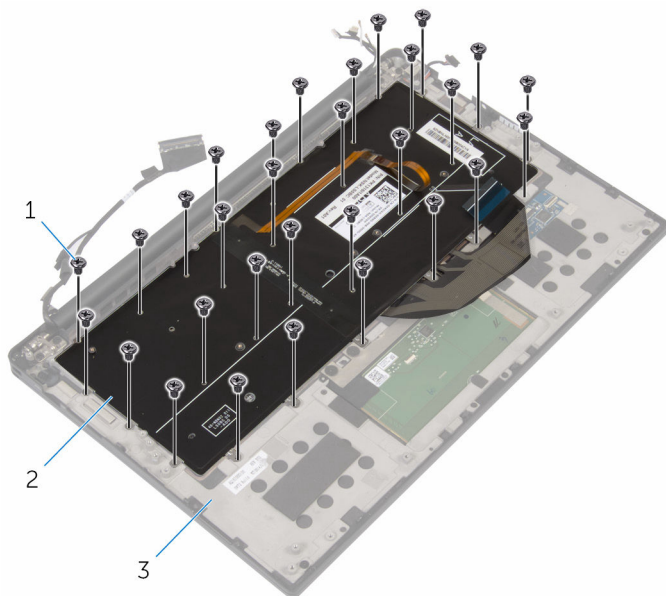
- 1 Lyft spärrarna och koppla bort kablarna för tangentbordet och för tangentbordets bakgrundsbelysning från tangebordskortet.



- | | | | |
|---|---|---|------------------|
| 1 | kabel för tangentbordets bakgrundsbelysning | 2 | spärrar (2) |
| 3 | tangentbordskabel | 4 | tangentbordskort |

- 2 Observera dragningen av pekskärmkabeln, kabeln till I/O-kortet, och kabeln till tangentbordskortet och ta bort kablarna från tangentbordet.

3 Ta bort skruvarna som håller fast tangentbordet i handledsstödet.

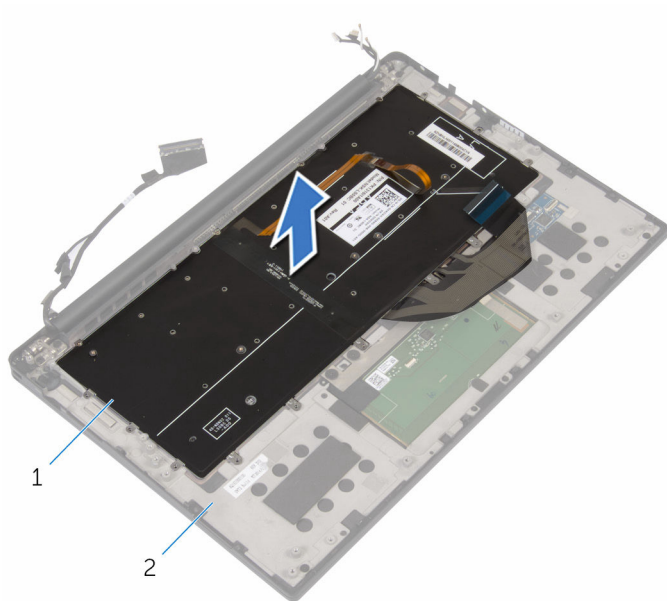


1 skruvar (30)

2 tangentbordet

3 handledsstöd


4 Lyft bort tangentbordet från handledsstödet.



1 tangentbordet

2 handledsstöd

Sätta tillbaka tangentbordet

 **WARNING:** Innan du utför något arbete inuti datorn ska du läsa säkerhetsanvisningarna som medföljde datorn och följa stegen i [Innan du arbetar inuti datorn](#). När du har arbetat inuti datorn följer du anvisningarna i [När du har arbetat inuti datorn](#). Mer säkerhetsinformation finns på hemsidan för regelefterlevnad på www.dell.com/regulatory_compliance.

Procedur

- 1 Rikta in skruvhålen på tangentbordet med skruvhålen i handledsstödet.
- 2 Sätt tillbaka skruvarna som håller fast tangentbordet i handledsstödet.
- 3 Sätt fast kabeln för pekskivan, kabeln för I/O-kortet och kabeln för tangentbordet på tangentbordet.
- 4 Skjut in tangentbordskabeln och kabeln för tangentbordets bakgrundsbelysning i tangentbordskortet och tryck ned på spärrarna för att fästa kablarna.

Nödvändiga efterhandsåtgärder

- 1 Sätt tillbaka [I/O-kortkabeln](#).
- 2 Sätt tillbaka [fläkten](#).
- 3 Följ anvisningarna i steg 1 till steg 8 i "Sätta tillbaka [moderkortet](#)".
- 4 Sätt tillbaka [I/O-kortet](#).
- 5 Sätt tillbaka [kylflänsen](#).
- 6 Sätt tillbaka [knappcellsbatteriet](#).
- 7 Sätt tillbaka [högtalarna](#).
- 8 Sätt tillbaka [det trådlösa kortet](#).
- 9 Sätt tillbaka [batteriet](#).
- 10 Sätt tillbaka [kåpan](#).

Ta bort handledsstödet



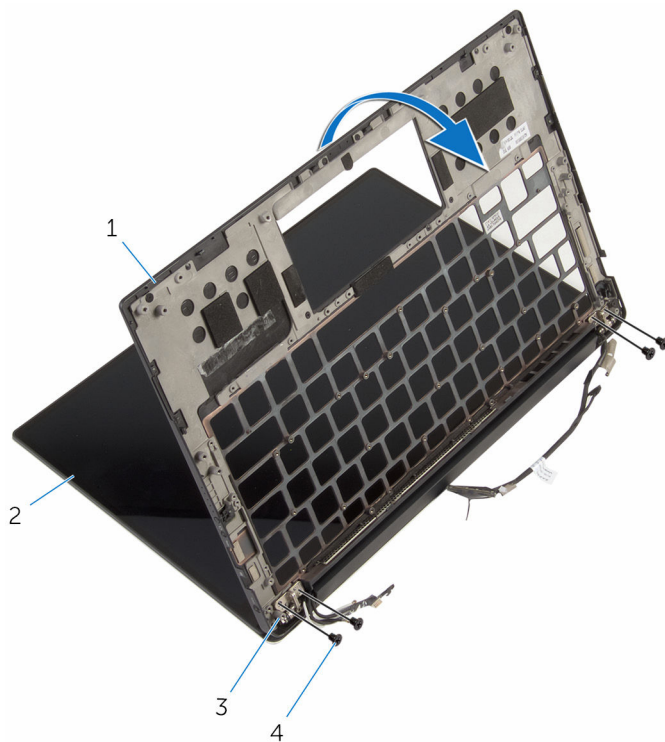
VARNING: Innan du utför något arbete inuti datorn ska du läsa säkerhetsanvisningarna som medföljde datorn och följa stegen i [Innan du arbetar inuti datorn](#). När du har arbetat inuti datorn följer du anvisningarna i [När du har arbetat inuti datorn](#). Mer säkerhetsinformation finns på hemsidan för regelefterlevnad på www.dell.com/regulatory_compliance.

Nödvändiga förhandsåtgärder

- 1 Ta bort [kåpan](#).
- 2 Ta bort [batteriet](#).
- 3 Ta bort [kabeln för batteristatuslampan](#).
- 4 Ta bort [det trådlösa kortet](#).
- 5 Ta bort [kylfläsen](#).
- 6 Ta bort [I/O-kortet](#).
- 7 Ta bort [högtalarna](#).
- 8 Ta bort [knappcells batteriet](#).
- 9 Ta bort [pekskivan](#).
- 10 Följ anvisningarna i steg 1 till steg 12 i "Ta bort [moderkortet](#)".
- 11 Ta bort [fläkten](#).
- 12 Ta bort [kabeln för I/O-kortet](#).
- 13 Ta bort [tangentsbordet](#).

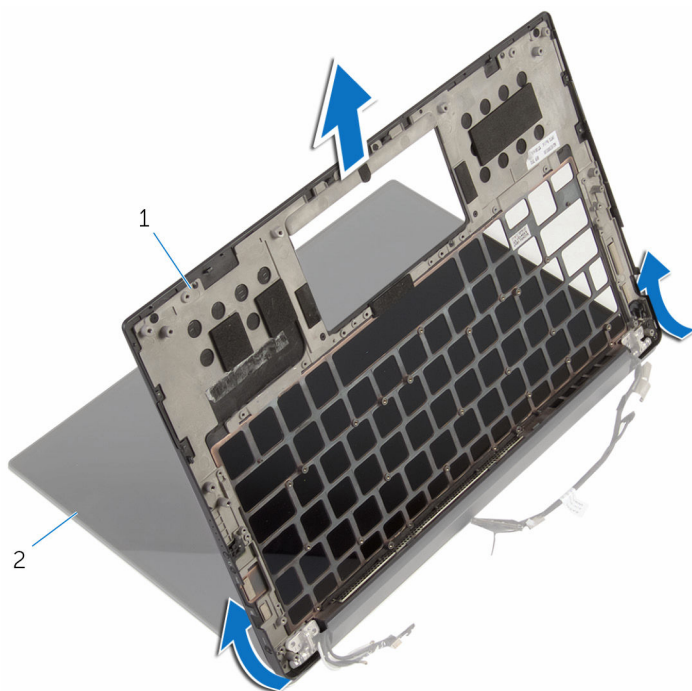
Procedur

- 1 Öppna handledsstödet och ta bort skruvarna som fäster handledsstödet på bildskärmens gångjärn.



- | | |
|--------------------------|-------------------------|
| 1 handledsstöd | 2 bildskärmsmonteringen |
| 3 bildskärmsgångjärn (2) | 4 skruvar (4) |


2 Skjut ut och ta bort handledsstödet från bildskärmens gångjärn.



1 handledsstöd

2 bildskärmsmonteringen

Sätta tillbaka handledsstödet

 **VARNING:** Innan du utför något arbete inuti datorn ska du läsa säkerhetsanvisningarna som medföljde datorn och följa stegen i [Innan du arbetar inuti datorn](#). När du har arbetat inuti datorn följer du anvisningarna i [När du har arbetat inuti datorn](#). Mer säkerhetsinformation finns på hemsidan för regelefterlevnad på www.dell.com/regulatory_compliance.

Procedur

- 1 Skjut in handledsstödet under bildskärmens gångjärn och rikta upp skruvhålen på handledsstödet med skruvhålen på bildskärmens gångjärn.
- 2 Sätt tillbaka skruvarna som fäster handledsstödet vid bildskärmens gångjärn.
- 3 Stäng handledsstödet.

Nödvändiga efterhandsåtgärder

- 1 Sätt tillbaka [tangentbordet](#).
- 2 Sätt tillbaka [I/O-kortkabeln](#).
- 3 Sätt tillbaka [fläkten](#).
- 4 Sätt tillbaka [moderkortet](#).
- 5 Sätt tillbaka [pekskivan](#).
- 6 Sätt tillbaka [knappcells batteriet](#).
- 7 Sätt tillbaka [högtalarna](#).
- 8 Sätt tillbaka [I/O-kortet](#).
- 9 Sätt tillbaka [kyflänsen](#).
- 10 Sätt tillbaka [det trådlösa kortet](#).
- 11 Sätt tillbaka [kabeln för batteristatuslampan](#).
- 12 Sätt tillbaka [batteriet](#).
- 13 Sätt tillbaka [kåpan](#).

Uppdatera BIOS

Du kan vara tvungen att uppdatera BIOS när det finns en uppdatering eller när du bytt ut moderkortet. Så här uppdaterar du BIOS:

- 1 Starta datorn.
- 2 Gå till **www.dell.com/support**.
- 3 Klicka på **Product Support** (Produktsupport), ange servicenumret för din bärbara dator och klicka på **Submit** (Skicka).
 -  **OBS:** Om du inte har servicenumret, använd automatisk identifiering eller slå upp din datormodell manuellt.
- 4 Klicka på **Drivers & Downloads** (Drivrutiner och hämtningar).
- 5 Välj det operativsystem som är installerat på datorn.
- 6 Bläddra nedåt på sidan och expandera **BIOS**.
- 7 Klicka på **Ladda ner fil** för att ladda ner den senaste versionen av BIOS till din dator.
- 8 Spara filen och navigera till mappen där du sparade BIOS-uppdateringsfilen när hämtningen är klar.
- 9 Dubbelklicka på ikonen för BIOS-uppdateringsfilen och följ anvisningarna på skärmen.

Få hjälp och kontakta Dell

Resurser för självhjälp

Du kan få information och hjälp för Dells produkter och tjänster med följande resurser för självhjälp:

Information om Dells produkter och tjänster

www.dell.com

Windows 8.1 och Windows 10

Dell Hjälp & Support-appen



Windows 10

Kom igång-appen



Windows 8.1

Hjälp + Tips-appen



Använda hjälpen i Windows 8, Windows 8.1 och Windows 10

Utgå från sökfunktionen i Windows, skriv in **Hjälp och support** och tryck på **Retur**.

Använda hjälpen i Windows 7

Klicka på **Start** → **Hjälp och support**.

Onlinehjälp för operativsystemet

www.dell.com/support/windows
www.dell.com/support/linux

Felsökningsinformation, användarhandböcker, installationsanvisningar, produktspecifikationer, tekniska hjälpbloggar, programuppdateringar osv.

www.dell.com/support



Lär dig mer om ditt operativsystem, inställning och användning av din

Se *Jag och min Dell* på www.dell.com/support/manuals.

dator, säkerhetskopiering av data,
diagnostik osv.

Kontakta Dell

Om du vill kontakta Dell med frågor om försäljning, teknisk support eller kundtjänst, se **www.dell.com/contactdell**.

-  **OBS:** Tillgängligheten varierar mellan land och produkt och vissa tjänster kanske inte finns tillgängliga i ditt land.
-  **OBS:** Om du inte har en aktiv internetanslutning så hittar du information på inköpsfakturan, följesedeln, räkningen eller Dells produktkatalog.