




XPS 12

Příručka uživatele

Model počítače: XPS 12 9250
Regulační model: T02H
Regulační typ: T02H001



Poznámky, upozornění a varování

-  **POZNÁMKA:** POZNÁMKA označuje důležité informace, které umožňují lepší využití tabletu.
 -  **VÝSTRAHA: UPOZORNĚNÍ** poukazuje na možnost poškození hardwaru nebo ztráty dat a poskytuje návod, jak se danému problému vyhnout.
 -  **VAROVÁNÍ: VAROVÁNÍ** upozorňuje na potenciální nebezpečí poškození majetku, úrazu nebo smrti.
-

© 2016 Dell Inc. Všechna práva vyhrazena. Tento produkt je chráněn autorskými právy a právy na duševní vlastnictví Spojených států amerických a mezinárodními právy. Dell a logo Dell jsou ochranné známky společnosti Dell Inc. ve Spojených státech amerických a/nebo v jiných jurisdikcích. Všechny ostatní značky a názvy uvedené v tomto dokumentu mohou být ochranné známky příslušných společností.

2016 - 03

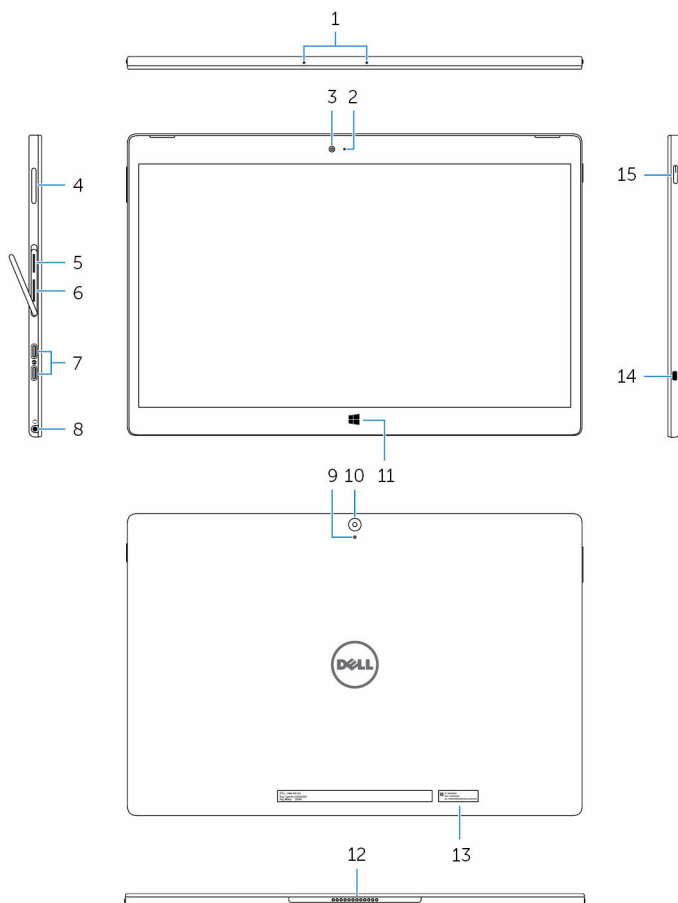
Rev. A01

Obsah

Funkce tabletu.....	5
Příslušenství.....	8
Funkce klávesnice.....	8
Nastavení tabletu.....	9
Nabíjení tabletu.....	9
Zapnutí tabletu.....	10
Vložení karty microSD.....	10
Vyjmutí karty microSD.....	11
Vložení karty micro-SIM (volitelné).....	12
Vyjmutí karty micro-SIM (volitelné).....	12
Použití náhlavní soupravy.....	13
Používání tabletu.....	15
Vypnutí tabletu.....	15
Použití vypínače na úvodní obrazovce.....	15
Použitím tlačítka napájení.....	15
Vypnutí obrazovky.....	15
Použití vypínače na úvodní obrazovce.....	15
Použitím tlačítka napájení.....	15
Úvodní obrazovka.....	15
Wi-Fi.....	16
Vypnutí a zapnutí rozhraní Wi-Fi.....	16
Připojení k síti.....	16
Nastavení mobilního širokopásmového připojení (volitelné).....	16
Bluetooth.....	17
Zapnutí nebo vypnutí rozhraní Bluetooth	17
Spárování se zařízeními s povoleným rozhraním Bluetooth.....	17
Orientace obrazovky.....	17

Uzamčení a odemčení orientace obrazovky.....	18
Úprava jasů obrazovky.....	18
Kalibrace dotykové obrazovky.....	18
Synchronizace tabletu.....	18
Obnovení operačního systému.....	19
Resetování tabletu.....	19
Gesta.....	19
Dokování tabletu.....	22
Vyjmutí tabletu z doku.....	25
Přístup k programu nastavení systému BIOS.....	26
S klávesnicí.....	26
Bez klávesnice.....	26
Technické údaje.....	27
Řešení potíží.....	30
Problémy s baterií.....	30
Problémy se sítí.....	31
Touchscreen problem.....	32
Problémy se systémem.....	32
Jak získat pomoc	34
Zdroje pro vyhledání nápovědy.....	34
Kontaktování společnosti Dell.....	35
Vyhledání výrobního čísla a kódu express service code.....	36


Funkce tabletu



Funkce

- | | |
|--|---|
| 1. Mikrofony (2) | Poskytuje zvukový vstup pro záznam zvuku, hlasových volání atd. |
| 2. Kontrolka stavu čelního fotoaparátu | Rozsvítí se při použití čelního fotoaparátu. |

Funkce

- | | |
|---|---|
| 3. Čelní kamera/fotoaparát | Umožňuje konvertovat pomocí videa, pořizovat fotografie a nahrávat videa. |
| 4. Tlačítka ovládání hlasitosti (2) | Stisknutím hlasitost zvýšíte nebo snížíte. |
| 5. Slot karty microSD | Po vložení karty microSD můžete rozšířit kapacitu úložiště tabletu. Tablet podporuje karty microSD o maximální kapacitě 128 GB. |
| 6. Slot karty micro-SIM (volitelný) | Po vložení karty micro-SIM se můžete připojit k mobilní širokopásmové síti. |
| 7. Porty Thunderbolt 3 (USB-C) / nabíjecí porty (2) | Podporuje rozhraní USB 3.1 2. gen., DisplayPort přes USB-C a Thunderbolt 3. Poskytuje rychlost přenosu dat až 10 Gb/s v případě rozhraní USB 3.1 2. generace a až 40 Gb/s v případě rozhraní Thunderbolt 3. Připojením napájecího adaptéru zajistíte pro tablet napájení a umožníte nabíjení baterie. |
| 8. Port náhlavní soupravy | Slouží k připojení sluchátek, mikrofonu nebo kombinace sluchátek a mikrofonu (náhlavní souprava). |
| 9. Microphone | Poskytuje zvukový vstup pro záznam zvuku, hlasových volání atd. |
| 10. Zadní kamera/fotoaparát | Umožňuje konvertovat pomocí videa, pořizovat fotografie a nahrávat videa. |
| 11. Tlačítko Windows | <ul style="list-style-type: none">• Stisknutím otevřete úvodní obrazovku systému Windows.• Po stisknutí získáte rychlý přístup k naposledy použité aplikaci nebo naposledy použité obrazovce. |
| 12. Dokovací kolíky tabletu | Slouží k připojení tabletu k doku s klávesnicí.
 POZNÁMKA: Podsvícení klávesnice se zapne na 2 sekundy, když jsou správně zarovnány dokovací kolíky tabletu s dokovacími kolíky klávesnice. |

Funkce

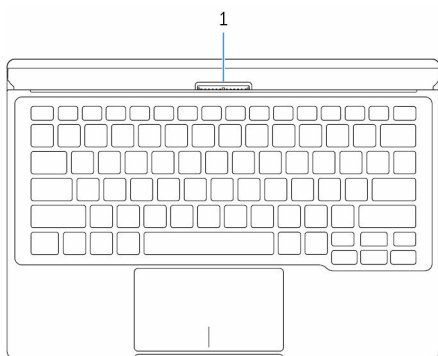
- | | |
|--------------------------------|--|
| 13. Štítek s výrobním číslem | Obsahuje výrobní číslo a kód express service code, které jsou potřebné při kontaktování společnosti Dell. |
| 14. Slot bezpečnostního kabelu | Slouží k připojení bezpečnostního kabelu, který chrání před neoprávněným přemístěním tabletu. |
| 15. Vypínač | <ul style="list-style-type: none">• Stisknutím tablet zapnete, když je vypnutý nebo v režimu spánku.• Stisknutím vypnete obrazovku. |

Příslušenství

Tablet podporuje následující příslušenství:

- Klávesnice Dell
- Pouzdro Dell Premier Magnetic Folio

Funkce klávesnice



Funkce

1. Dokovací kolíky klávesnice Slouží k dokování tabletu.



POZNÁMKA: Podsvícení klávesnice se zapne na 2 sekundy, když jsou správně zarovnány dokovací kolíky tabletu s dokovacími kolíky klávesnice.

Nastavení tabletu

! **VAROVÁNÍ:** Než začnete provádět jakékoli operace popsané v této části, přečtěte si bezpečnostní pokyny dodané s tabletem. Další informace o doporučených postupech naleznete na adrese www.dell.com/regulatory_compliance.

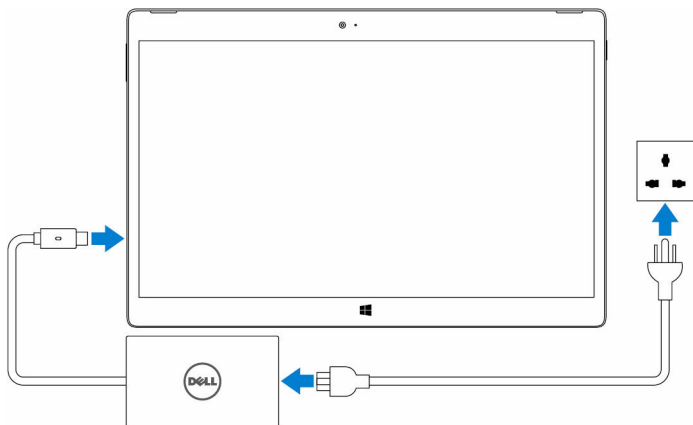
Nabíjení tabletu

△ **VÝSTRAHA:** Baterii nabíjejte v prostředí s teplotou 0–35 °C (32–95 °F).

△ **VÝSTRAHA:** K nabíjení tabletu používejte jen dodaný napájecí adaptér. Použití neschváleného napájecího adaptéru nebo kabelů může tablet vážně poškodit.

✎ **POZNÁMKA:** Při vybalení tabletu nemusí být baterie plně nabitá.

- 1 Připojte kabel napájení k napájecímu adaptéru.
- 2 Připojte napájecí adaptér k portu napájecího adaptéru na tabletu.
- 3 Připojte napájecí adaptér do elektrické zásuvky ve zdi a tablet nabíjejte až do plného nabití.




✎ **POZNÁMKA:** Úplné nabití zcela vybité baterie trvá přibližně 4 až 5 hodin.

Zapnutí tabletu

Abyste mohli začít tablet používat, při prvním zapnutí je třeba provést nastavení systému Windows. Více informací naleznete ve stručné příručce dodané s tabletem.

- 1 Tablet zapnete tak, že stisknete a podržíte vypínač po dobu 2 sekund. Objeví se zamykací obrazovka.
- 2 Posunutím prstem nahoru od spodní části displeje otevřete přihlašovací obrazovku. Následně zadejte heslo pro přihlášení do systému Windows.

 **POZNÁMKA:** Pokud přihlašovací obrazovka není zapnutá, po uzamykací obrazovce se objeví úvodní obrazovka.

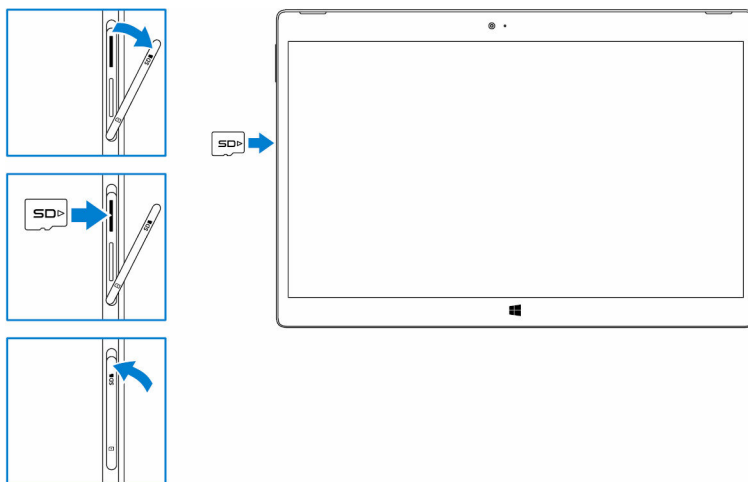
Jakmile se zobrazí úvodní obrazovka systému Windows, tablet je připraven k použití.

Vložení karty microSD

- 1 Otevřete kryt slotu a najděte slot karty microSD.


 **VÝSTRAHA:** Zarovnejte kartu microSD, jak je znázorněno na obrázku.


- 2 Zasuňte kartu microSD do slotu karty, dokud nezaklapne na správné místo.
- 3 Zavřete kryt slotu.



Vyjmutí karty microSD

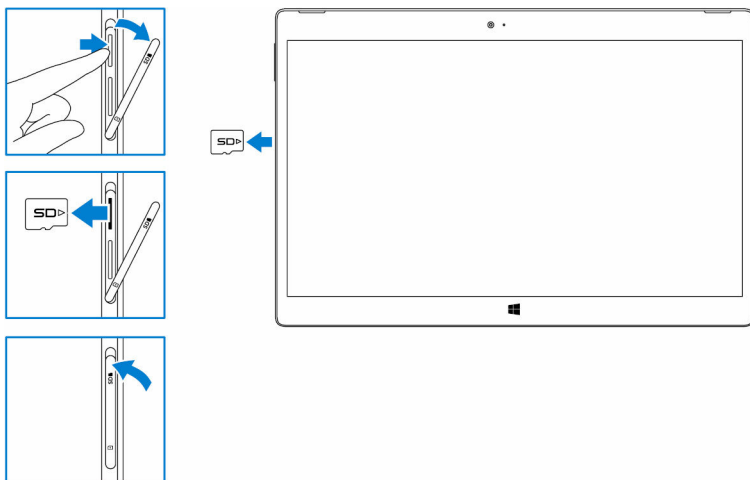
 **VÝSTRAHA:** Vyjmutí karty microSD, když se používá, může způsobit ztrátu dat nebo chyby aplikací.

- 1 Klepněte na možnost **Veškerá nastavení**  → **Zařízení** → **Připojená zařízení**.
- 2 V části **Připojená zařízení** klepněte na kartu SD a potom na možnost **Odebrat zařízení**.

 **POZNÁMKA:** Pokud se zobrazí upozornění, že kartu microSD nelze vyjmout, ověřte, zda se dokončily všechny datové přenosy týkající se karty microSD.

Zobrazí se zpráva, že kartu microSD lze bezpečně odebrat.

- 3 Otevřete kryt slotu.
- 4 Zatlačte kartu microSD dovnitř a pusťte ji.
Karta microSD se uvolní.
- 5 Vysuňte kartu microSD ze slotu.
- 6 Zavřete kryt slotu.

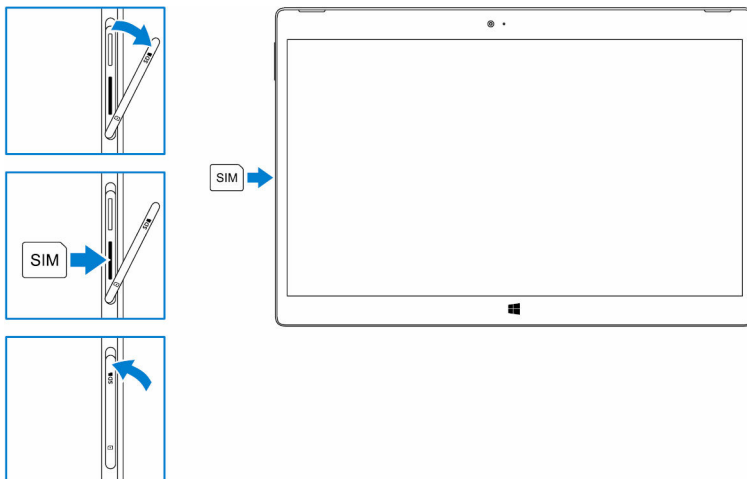


Vložení karty micro-SIM (volitelné)

- 1 Otevřete kryt slotu a najděte slot karty micro-SIM.

△ VÝSTRAHA: Zarovnejte kartu micro-SIM, jak je znázorněno na obrázku.

- 2 Zasuňte kartu micro-SIM do slotu karty, dokud nezaklapne na správné místo.
- 3 Zavřete kryt slotu.

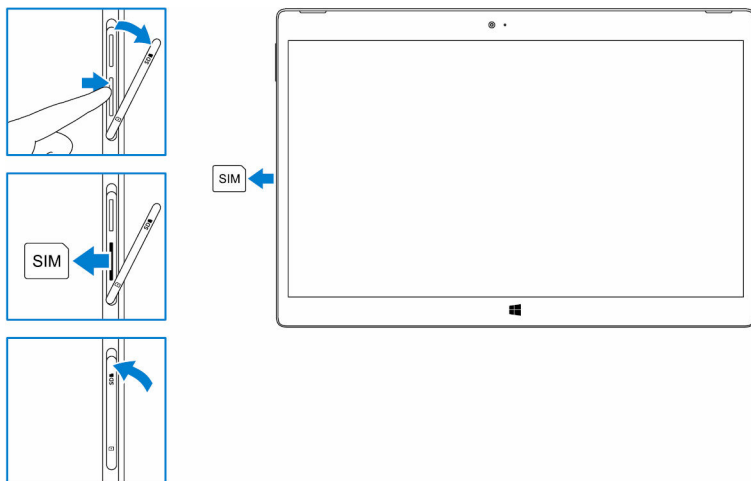


Vyjmutí karty micro-SIM (volitelné)

△ VÝSTRAHA: Vyjmutí karty micro-SIM, když se používá, může způsobit ztrátu dat nebo chyby aplikací.

- 1 Otevřete kryt slotu.
- 2 Zatlačte kartu micro-SIM dovnitř a pusťte ji.
Karta micro-SIM se uvolní.
- 3 Vysuňte kartu micro-SIM ze slotu.

4 Zavřete kryt slotu.




Použití náhlavní soupravy

VAROVÁNÍ: Dlouhodobý poslech hlasité hudby může vést ke ztrátě sluchu.

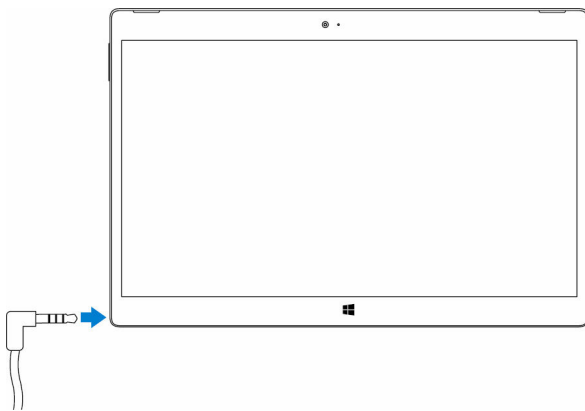
K portu náhlavní soupravy na tabletu můžete připojit náhlavní soupravu, sluchátka, mikrofon nebo jiné zvukové zařízení.

- 1 Připojte náhlavní soupravu k portu náhlavní soupravy na tabletu.

- 2 Nasadíte si náhlavní soupravu a upravte hlasitost na příjemnou úroveň. Nastavte optimální úroveň pro mikrofon při použití aplikací s podporou hlasu.

 **POZNÁMKA:** Když k portu náhlavní soupravy připojíte nějaké zvukové zařízení, integrovaný reproduktor tabletu se automaticky ztlumí.

 **VÝSTRAHA:** Aby nedošlo k poškození náhlavní soupravy při odpojování od tabletu, netahajte za kabel, ale za konektor.




Používání tabletu



POZNÁMKA: Podrobné informace o používání systému Windows najdete v části [Jak získat pomoc](#).

Vypnutí tabletu

Použití vypínače na úvodní obrazovce


- 1 Klepněte na položku **Start**.
- 2 Klepněte na vypínač  → Možnost **Vypnout** tablet vypne.

Použitím tlačítka napájení

- 1 Stiskněte a podržte tlačítka napájení alespoň 4 sekund.
- 2 Tablet vypnete přejetím po potvrzovací obrazovce vypnutí směrem dolů.

Vypnutí obrazovky

Použití vypínače na úvodní obrazovce

- 1 Klepněte na položku **Start**.
- 2 Klepněte na vypínač  → **Spánek**.



POZNÁMKA: Pokud je tablet v pohotovostním režimu, aktivujte obrazovku stisknutím vypínače nebo tlačítka Windows.

Použitím tlačítka napájení

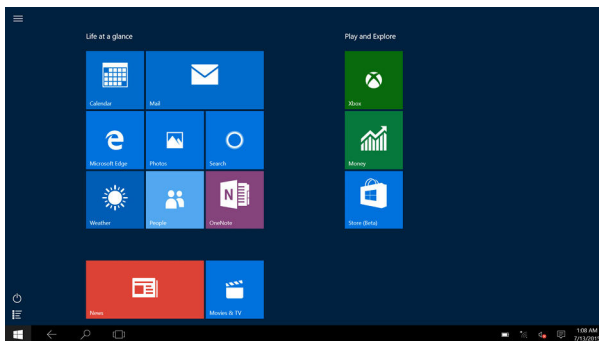
Obrazovku vypnete stisknutím tlačítka napájení.

Úvodní obrazovka

Na úvodní obrazovce jsou dlaždice, které fungují jako zástupce nainstalovaných aplikací.



POZNÁMKA: Pomocí ikony v Centru akcí můžete zakázat nebo povolit režim tabletu. Také můžete zvolit automatické přepnutí na režim počítače po vložení tabletu do doku. V počítačovém režimu je úvodní obrazovka nahrazena nabídkou Start. Více informací o použití systému Windows najdete v části [Jak získat pomoc](#).




Dlaždice na úvodní obrazovce se mění a aktualizují v reálném čase a zobrazují nové zprávy a informace ze světa sportu, informace o počasí, informační kanály sociálních sítí atd.


Úvodní obrazovku můžete přizpůsobit tak, že na ni připnete oblíbené aplikace jako dlaždice, nastavíte oblíbený obrázek jako tapetu atd.

Wi-Fi

Vypnutí a zapnutí rozhraní Wi-Fi

- 1 Potážením od pravého okraje displeje vyvolejte Centrum akcí.
- 2 Klepnutím na ikonu  můžete zapnout nebo vypnout rozhraní Wi-Fi.

Připojení k síti

- 1 Klepněte na ikonu Wi-Fi  v pravém dolním rohu obrazovky.
- 2 V seznamu dostupných sítí klepněte na síť, ke které se chcete připojit, potom klepněte na tlačítko **Připojit**.


Nastavení mobilního širokopásmového připojení (volitelné)

- 1 Klepněte na možnost **Sít'**  v pravém dolním rohu obrazovky.


- 2 V části **Mobilní síť** klepněte na poskytovatele mobilního širokopásmového připojení a potom klepněte na tlačítko **Připojit**.
- 3 V možnostech pro upřesnění klepněte na tlačítko **Připojit**.


Bluetooth


Zapnutí nebo vypnutí rozhraní Bluetooth

- 1 Potažením od pravého okraje displeje vyvolejte Centrum akcí.
- 2 Klepnutím na položku **Bluetooth**  vypnete nebo zapnete rozhraní Bluetooth.

Spárování se zařízeními s povoleným rozhraním Bluetooth


 **POZNÁMKA:** Propojení tabletu se zařízeními Apple pomocí rozhraní Bluetooth není podporováno.

- 1 Zapněte rozhraní Bluetooth. Více informací najdete v části [Zapnutí nebo vypnutí rozhraní Bluetooth](#).
- 2 Potažením od pravého okraje displeje vyvolejte Centrum akcí.
- 3 Stiskněte a přidržte položku **Bluetooth**  a potom klepněte na možnost **Přejít do nastavení**.
- 4 V seznamu zařízení klepněte na zařízení, se kterým chcete tablet spárovat, a klepněte na tlačítko **Spárovat**.
- 5 V případě potřeby ověřte, že se shodují hesla Bluetooth zobrazená na tabletu a zařízení s povoleným rozhraním Bluetooth.
- 6 Potvrďte proces spárování jak na tabletu, tak na zařízení.


 **POZNÁMKA:** Zařízení se po úspěšném spárování s tabletem automaticky připojí, pokud je rozhraní Bluetooth povolené na tabletu i zařízení a pokud vzdálenost mezi zařízeními odpovídá dosahu připojení Bluetooth.

Orientace obrazovky


Pro optimální zobrazení se orientace obrazovky automaticky mění na výšku a na šířku podle toho, jak tablet držíte. Automatické otáčení obrazovky můžete zakázat, a zamknout tak obrazovku v orientaci na výšku nebo na šířku.

-  **POZNÁMKA:** Některé aplikace nemusí podporovat automatické otáčení obrazovky a jsou navrženy tak, aby fungovaly pouze v jedné orientaci.

Uzamčení a odemčení orientace obrazovky

- 1 Potažením od pravého okraje displeje vyvolejte Centrum akcí.
- 2 Klepnutím na ikonu  uzamknete nebo odemknete orientaci obrazovky.

Úprava jasu obrazovky



- 1 Potažením od pravého okraje displeje vyvolejte Centrum akcí.
- 2 Klepnutím na ikonu jasu  upravte jas obrazovky.

Kalibrace dotykové obrazovky


- 1 Stiskněte a podržte tlačítko **Start**, abyste zobrazili místní nabídku.
- 2 Klepněte na možnosti **Ovládací panely** → **Hardware a zvuk** → **Nastavení tabletu a počítače**.
- 3 Klepněte na možnost **Kalibrovat**.
- 4 Postupujte podle pokynů na obrazovce.

Synchronizace tabletu


Když se ke svým zařízením přihlašujete pomocí účtu Microsoft, nastavení, jako je například nastavení systému Windows a aplikací, a osobní soubory se automaticky synchronizují.

-  **POZNÁMKA:** Aby bylo možné synchronizaci provést, zařízení musí být připojená k internetu. Pokud používáte místní účet, umožněte synchronizaci přepnutím na účet Microsoft. Na obrazovce **Nastavení** klepněte na možnost **Účty** . Na obrazovce **Účty** klepněte na možnost **Správa mého účtu Microsoft** a přepněte se na svůj účet Microsoft.

Přizpůsobení nastavení synchronizace:

- 1 Potažením od pravého okraje displeje vyvolejte Centrum akcí.
- 2 Klepněte na možnost **Všechna nastavení** .
- 3 Na obrazovce **Účty** klepněte na možnost **Synchronizace nastavení**. Zobrazí se možnosti pro synchronizaci dat a nastavení.

Obnovení operačního systému


-  **VÝSTRAHA:** Obnovením operačního systému vymažete veškerá data na pevném disku a všechny programy a ovladače, které jste nainstalovali po obdržení tabletu. Pokud je to možné, před použitím této možnosti proveďte zálohu svých dat.


Tato možnost obnoví operační systém na vašem tabletu do provozního stavu, ve kterém se tablet nacházel při jeho zakoupení. Tuto možnost použijte pouze v případě, že tablet neodpovídá, vyskytuje se neočekávané chování nebo dochází k dalším problémům souvisejícím se softwarem.

Resetování tabletu

-  **VÝSTRAHA:** Než budete pokračovat, zazálohujte si požadovaná data.

Tablet můžete resetovat, čímž jej obnovíte do stavu, ve kterém jste jej obdrželi, případně se můžete rozhodnout zachovat své soubory.

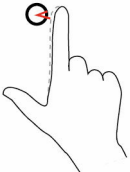

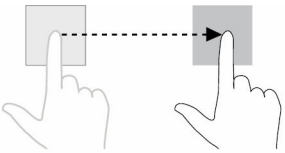
- 1 Potážením od pravého okraje displeje vyvolejte Centrum akcí.
- 2 Klepněte na možnost **Všechna nastavení**  → **Aktualizace a zabezpečení** → **Obnovení**.
- 3 V části **Obnovit počítač do továrního nastavení** klepněte na možnost **Spustit**.
- 4 Vyberte možnost **Zachovat moje soubory** nebo **Odebrat všechno**.

 **POZNÁMKA:** Možnost **Zachovat moje soubory** odstraní aplikace a nastavení, ale zachová vaše osobní soubory. Možnost **Odebrat všechno** odstraní všechny osobní soubory, aplikace a nastavení.

- 5 Postupujte podle pokynů na obrazovce.

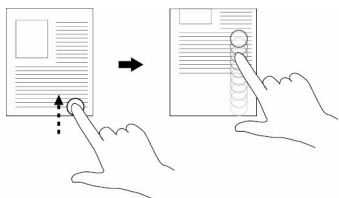
Gesta

Gesta	Funkce
Dotykové Špičkou prstu jemně klepněte na displej.	<ul style="list-style-type: none">• Výběr položek na obrazovce (například možnosti, zadání, obrázky nebo ikony).• Spouštění aplikací.• Stisknutí tlačítek na obrazovce.

Gesta	Funkce
	<ul style="list-style-type: none"> • Zadávání textu pomocí klávesnice na obrazovce.
<p>Klepnutí a přidržení Klepněte na displej a prst přidržte.</p> 	<ul style="list-style-type: none"> • Zobrazení podrobných informací o určité položce. • Otevření místní nabídky položky k provedení dalších akcí.
<p>Přetažení</p> <ol style="list-style-type: none"> 1 Klepněte prstem na obrazovku a přidržte jím určitou položku.. 2 Prst ponechte stále na displeji a špičku prstu přesuňte do požadovaného umístění. 3 Vzdálením prstu od displeje danou položku vložte do požadovaného umístění. 	<p>Přesunutí položek na obrazovce (obrázků nebo ikon).</p>
	
<p>Potáhnutí nebo posunutí prstem Posuňte prst na displeji svisle nebo vodorovně.</p>	<ul style="list-style-type: none"> • Posun přes úvodní obrazovku, webové stránky, seznamy, záznamy, fotky, kontakty a podobně. • Ukončení aplikace (posuňte aplikaci prstem do spodní části displeje).

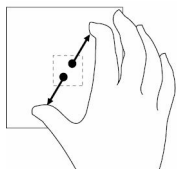
Gesta

Funkce



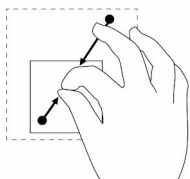
Zvětšení

Dotkněte se displeje dvěma prsty a pak prsty odtáhněte od sebe.



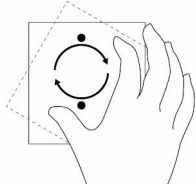
Zmenšení

Dotkněte se displeje dvěma prsty a pak je přitáhněte k sobě.



Otočení

Dotkněte se displeje dvěma nebo více prsty a pak prsty posuňte po nebo proti směru pohybu hodinových ručiček.



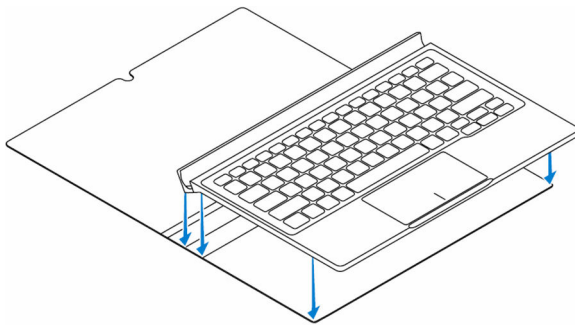
Zvětšení obrázku nebo webové stránky.

Zmenšení obrázku nebo webové stránky.

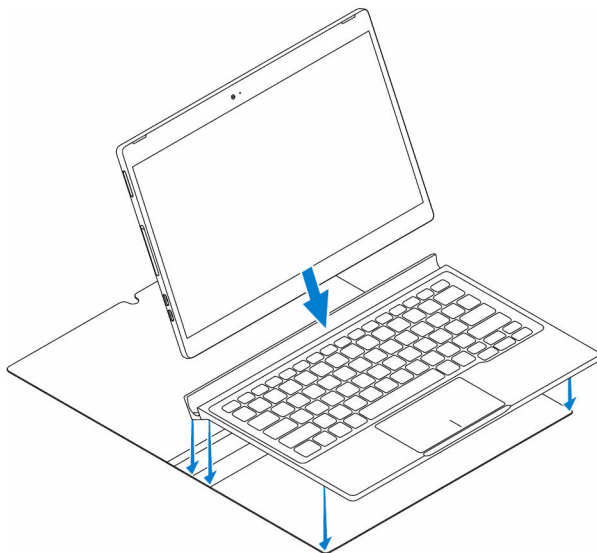
Otočení objektu o 90 stupňů.


Dokování tabletu

- 1 Umístěte klávesnici na magnetické pouzdro Dell Premier Magnetic Folio.



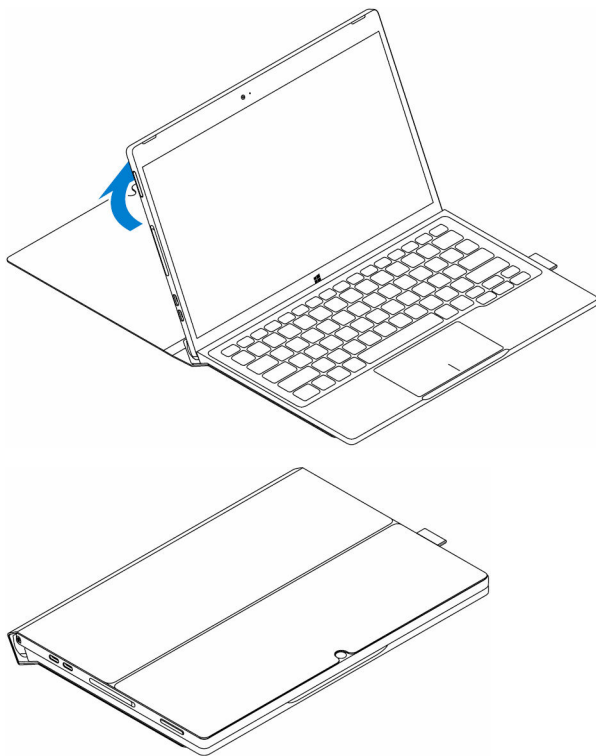
- 2 Zarovnejte dokovací kolíky tabletu s dokovacími kolíky klávesnice a připojte tablet do doku klávesnice.



 **POZNÁMKA:** Podsvícení klávesnice se zapne na 2 sekundy, když jsou správně zarovnány dokovací kolíky tabletu s dokovacími kolíky klávesnice.

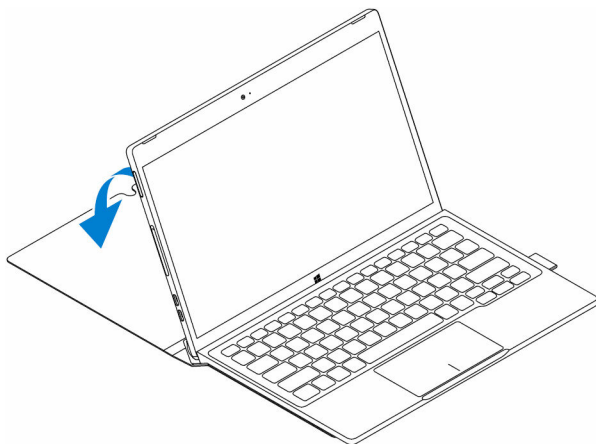


3 Zavřete magnetické pouzdro Dell Premier Magnetic Folio.

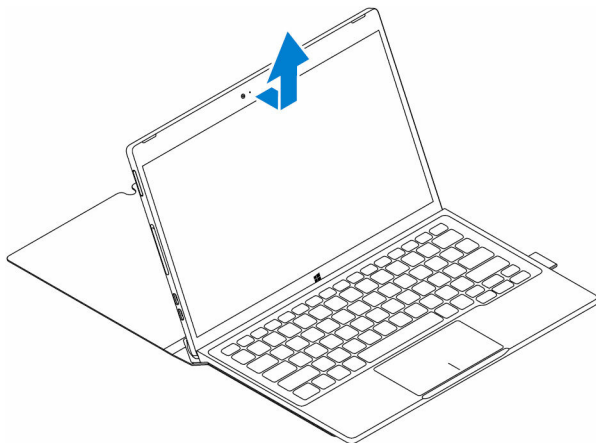


Vyjmutí tabletu z doku

- 1 Otevřete magnetické pouzdro Dell Premier Magnetic Folio.



- 2 Vysuňte tablet a vyjměte jej z klávesnice a pouzdra folio.



Přístup k programu nastavení systému BIOS

S klávesnicí

- 1 Připojte tablet k doku s klávesnicí nebo k tabletu připojte klávesnici USB.
- 2 Stisknutím tlačítka napájení zapněte tablet.
- 3 Po zobrazení loga Dell stiskněte klávesu F2.

Bez klávesnice

- 1 Stisknutím tlačítka napájení zapněte tablet.
- 2 Stiskněte a podržte tlačítko pro zesílení hlasitosti, dokud se na obrazovce nezobrazí logo Dell.
- 3 Když se zobrazí nabídka výběru spouštění F12, vyberte možnost **Nastavení systému BIOS** pomocí tlačítka pro zvýšení hlasitosti.
- 4 Stisknutím tlačítka pro snížení hlasitosti spusťte program nastavení systému BIOS.

Technické údaje

Rozměry a hmotnost

Tloušťka	8 mm (0,31 palců)
Šířka	291 mm (11,46 palců)
Výška	193,1 mm (7,60 palců)
Hmotnost (maximální)	0,72 kg (1,59 liber)

Systémové informace

Procesor	Procesor 6. generace Intel Core m
Operační systém	Windows 10
Paměť RAM	LPDDR3
Úložiště	<ul style="list-style-type: none">• 128GB disk SSD• 256GB disk SSD

Paměť

Typ	LPDDR3
Rychlost	1600 MHz
Podporované konfigurace	4 GB a 8 GB

Porty a konektory

Audio	Jeden port náhlavní soupravy (kombinace sluchátek a mikrofonu)
Karta microSD	Jeden slot karty microSD
Karta micro-SIM	Jeden slot karty micro-SIM (volitelný)
Porty Thunderbolt 3 (USB-C) / nabíjecí porty	Dva porty Thunderbolt 3 (USB-C) / nabíjecí porty

Komunikace

Wi-Fi	Dvoupásmové rozhraní 802.11ac
Bluetooth	Bluetooth 4.1 LE

Grafický adaptér

Typ	Intel HD 515
-----	--------------

Displej

Typ	12,5palcový Full HD 12,5palcový Ultra HD
-----	---

Rozlišení:

FHD 1 920 × 1 080

UHD 3 840 × 2 160

Poměr stran 16 : 9

Jas 400 nitů

Pozorovací úhel 85

Kontrastní poměr 1 500 : 01

Hloubka barev 16,7 miliónů

Fotoaparát

	Čelní fotoaparát	Zadní fotoaparát
Typ	5 MP – pevné ohnisko	8 MP – automatické ostření

Rozlišení:

Statický snímek 2 592 × 1 944 3 296 × 2 520

Video 1 920 × 1 080,
30 snímků/s (max.) 3 296 × 2 520,
30 snímků/s (max.)

Napájecí adaptér

Vstupní napětí 120–240 V stř.

Vstupní frekvence 50 Hz až 60 Hz

Napájecí adaptér

Vstupní proud	1,30 A
Výstupní proud	1,5 A
Jmenovité výstupní napětí	20 V stejn.
Teplotní rozsah:	
Provozní	0 až 40 °C (32 až 104 °F)
Skladovací	-40 až 70 °C (-40 až 158 °F)

Požadavky na prostředí

Teplotní rozsah:	
Provozní	0 až 35 °C (32 až 95 °F)
Neprovozní	-40 až 65 °C (-40 až 149 °F)
Relativní vlhkost (max.):	
Provozní	10 až 90 % (nekondenzující)
Neprovozní	5 až 95 % (nekondenzující)
Nadmořská výška (max., bez regulace tlaku):	
Provozní	-15,20 až 3 048 m (-50 až 10 000 stop)
Skladovací	-15,20 až 10 668 m (-50 až 35 000 stop)

Klávesnice

Šířka	269,90 mm (10,63 palců)
Výška	104,95 mm (4,13 palců)
Tloušťka	3,85 mm (0,15 palců)
Hmotnost	0,55 kg (1,22 liber)
Typ	Plná velikost, podsvícené klávesy typu chiclet, zdvih kláves 1,9 mm

Řešení potíží

Problémy s baterií

Problémy	Možné příčiny	Možná řešení
Baterie se nenabíjí.	Konektory kabelů mohou být uvolněné.	<ol style="list-style-type: none">1 Zkontrolujte kabel, konektory a napájecí adaptér a ověřte, zda je vše připojeno správně.2 Připojením jiného zařízení ověřte, zda použitá elektrická zásuvka funguje.
	Teplota tabletu je nižší než 0 °C (32 °F) nebo vyšší než 35 °C (95 °F).	Baterii nabíjejte v prostředí s teplotou v rozmezí 0–35 °C (32–95 °F).
	Je poškozena baterie nebo napájecí adaptér.	Obratěte se na společnost Dell. Viz část Kontaktování společnosti Dell .
Baterie se nenabíjí, jestliže je její úroveň nabití 95 % až 99 %.	Baterie je v režimu údržby, aby se prodloužila její životnost.	<ul style="list-style-type: none">• Nechejte baterii vybit, aby její úroveň nabití byla nižší než 95 %.• Tablet restartujte. Viz část Vypnutí tabletu a Zapnutí tabletu.
I když je tablet v pohotovostním režimu, baterie se rychle vybíjí.	Jestliže není tablet v dosahu sítě, ke které by se mohl připojit, tablet se i nadále pokouší vyhledat základní stanici, což vybíjí baterii.	<ul style="list-style-type: none">• Tablet dočasně vypněte.• Přesuňte tablet do dosahu sítě, ke které by se mohl připojit, nebo v tabletu dočasně vypněte bezdrátové připojení.• Zakažte rozhraní Wi-Fi nebo rozhraní pro mobilní širokopásmové

Hodnoty nabití baterie nejsou přesné.

Baterie je plně nabitá (stav nabití je 100 %), ale kontrolka stavu nabíjení baterie svítí.

Baterie při nabíjení přejde z 90 % rovnou na 100 %.

připojení, pokud tablet není v dosahu žádné bezdrátové sítě.

- Povolte režim Letadlo.
- Stiskněte a podržte vypínač po dobu 10 sekund. Tím dojde k vynucenému vypnutí tabletu a zjištění nového referenčního bodu pro hodnotu nabití baterie (nepoužívejte obvyklý postup pro vypnutí systému Windows).
- Proveďte cyklus úplného nabití/vybití za účelem provedení nové kalibrace hodnoty nabití baterie. Tento cyklus se provede úplným nabitím baterie tabletu a potom využitím energie baterie až do samočinného vypnutí tabletu.

Problémy se sítí

Problémy

Není k dispozici bezdrátové připojení

Možné příčiny

Bezdrátové připojení není povoleno.

Bezdrátové připojení je mimo dosah.

Síla signálu není dostatečná.

Možná řešení

Zkontrolujte, zda je bezdrátové připojení zapnuto. Viz část [Wi-Fi](#).

Zkuste se přemístit blíž k bezdrátovému přístupovému bodu.

Kontaktujte svého poskytovatele internetového připojení (ISP).

Pomalé připojení k internetu

Párování se zařízením
Bluetooth se nezdařilo

- Ujistěte se, že je funkce Bluetooth zapnutá na tabletu i v zařízení, se kterým se pokoušíte provést párování.
- Ujistěte se, že jsou v dosahu signálu Bluetooth.

Touchscreen problem

Problémy

Dotyková obrazovka reaguje pomalu nebo nesprávně.

Možné příčiny

- Obrazovka je špinavá.
- Ochranný kryt může bránit tabletu rozpoznávat váš vstup.

Možná řešení

- Navlhčete měkkou utěrku nepouštějící chlupy do vody nebo čisticího prostředku na obrazovky a vytřete povrch tabletu dočista. Dávejte pozor, aby voda z utěrky neprosákla porty ani tlačítka tabletu.
- Navlhčete měkkou utěrku nepouštějící chlupy do vody nebo čisticího prostředku na obrazovky a vytřete povrch tabletu dočista. Dávejte pozor, aby voda z utěrky neprosákla porty ani tlačítka tabletu.
- [Provedte kalibraci dotykové obrazovky.](#)

Problémy se systémem

Problémy

Tablet se nezapne.

Možné příčiny

Je zcela vybitá baterie.

Možná řešení

- Nechte tablet minimálně 4 hodiny nabíjet.

- Stiskněte a podržte vypínač po dobu 2 sekund.

Tablet se nevypne.

Stiskněte a podržte vypínač po dobu 10 sekund. Tím dojde k vynucenému vypnutí tabletu.

Tablet zamrzne.

Stiskněte a podržte vypínač po dobu 10 sekund. Tím dojde k vynucenému vypnutí tabletu.

Tablet nereaguje nebo se chová neočekávaně.

- Tablet restartujte. Viz část [Vypnutí tabletu](#) a [Zapnutí tabletu](#).
- Tablet resetujte. Viz část [Resetování tabletu](#).

Tablet nelze spustit se zavedením systému Windows.

Obrat'te se na službu podpory společnosti Dell. Přejděte na webovou stránku **www.dell.com/support**.

Software nebo funkce nefungují podle očekávání.

Aktualizace softwaru se mohly stáhnout na pozadí. Tablet restartujte.

Jak získat pomoc

Zdroje pro vyhledání nápovědy

Informace a nápovědu k produktům a službám Dell můžete získat v těchto zdrojích samoobslužné pomoci.

Informace o produktech a službách společnosti Dell

www.dell.com

aplikaci Dell Help & Support



Aplikace Začínáme



Aplikace Nápověda + tipy



Přístup k nápovědě

Pomocí funkce hledání v systému Windows zadejte text **Nápověda a podpora** a poté klepněte na klávesu **Enter**.

Nápověda k operačnímu systému online

www.dell.com/support/windows

Informace o odstraňování problémů, uživatelské příručky, pokyny nastavení, technické údaje produktu, blogy technické nápovědy, ovladače, aktualizace softwaru atd.

www.dell.com/support

Informace o operačním systému, nastavení a používání tabletu, zálohování dat, diagnostice atd.

Viz část *Já a můj Dell* na webu www.dell.com/support/manuals.

Kontaktování společnosti Dell

Chcete-li kontaktovat společnost Dell s dotazem týkajícím se prodeje, technické pomoci nebo zákaznických služeb:

- 1 Přejděte na web **www.dell.com/contactdell**.
- 2 Ověřte svou zemi nebo region v rozbalovací nabídce **Choose a Country/Region (Vyberte zemi/region)** ve spodní části stránky.
- 3 Vyberte příslušnou službu nebo odkaz podpory podle svých požadavků nebo vyberte metodu kontaktování společnosti Dell, která se vám hodí.
Společnost Dell poskytuje několik možností online a telefonické podpory a servisu. Dostupnost se liší podle země a produktu, a některé služby tak nemusí být ve vaší oblasti k dispozici.



POZNÁMKA: Pokud nemáte aktivní internetové připojení, můžete najít kontaktní informace na nákupní faktuře, balicím seznamu, účtence nebo v katalogu produktů společnosti Dell.

Vyhledání výrobního čísla a kódu express service code

Když budete kontaktovat zákaznický servis nebo technickou pomoc od společnosti Dell, je třeba poskytnout výrobní číslo a kód express service code tabletu.



POZNÁMKA: Telefonní systémy vás vyzvou k zadání kódu express service code, který umožňuje účinné směrování volání.

Výrobní číslo a kód express service code se nachází na štítku na spodní straně tabletu.

