




Dell OptiPlex 9020 cu factor de formă ultraredus

Manualul proprietarului

Reglementare de Model: D06U
Reglementare de Tip: D06U001



Note, atenționări și avertismente

-  **NOTIFICARE:** O NOTĂ indică informații importante care vă ajută să optimizați utilizarea computerului.
-  **AVERTIZARE:** O ATENȚIONARE indică un pericol potențial de deteriorare a hardware-ului sau de pierdere de date și vă arată cum să evitați problema.
-  **AVERTISMENT:** Un AVERTISMENT indică un pericol potențial de deteriorare a bunurilor, de vătămare corporală sau de deces.

© 2013 Dell Inc.

Mărcile comerciale utilizate în acest text: Dell™, sigla DELL, Dell Precision,™ Precision ON,™ ExpressCharge,™ Latitude,™ Latitude ON,™ OptiPlex,™ Vostro™ și Wi-Fi Catcher™ sunt mărci comerciale ale Dell Inc. Intel,® Pentium,® Xeon,® Core,™ Atom,™ Centrino® și Celeron® sunt mărci comerciale înregistrate sau mărci comerciale ale Intel Corporation în SUA și în alte țări. AMD® este o marcă comercială înregistrată și AMD Opteron,™ AMD Phenom,™ AMD Sempron,™ AMD Athlon,™ ATI Radeon™ și ATI FirePro™ sunt mărci înregistrate ale Advanced Micro Devices, Inc Microsoft,® Windows,® MS-DOS,® Windows Vista,® butonul de pornire Windows Vista și Office Outlook® sunt fie mărci comerciale, fie mărci comerciale înregistrate ale Microsoft Corporation în Statele Unite și/sau în alte țări. Blu-ray Disc™ este o marcă comercială deținută de Blu-ray Disc Association (BDA) și autorizată pentru utilizare pe discuri și playere. Marca verbală Bluetooth® este o marcă înregistrată și deținută de Bluetooth® SIG, Inc. și orice utilizare a mărcii de către Dell Inc. este sub licență. Wi-Fi® este o marcă înregistrată de Wireless Ethernet Compatibility Alliance, Inc.

2013 - 06

Rev. A00

Cuprins

1 Efectuarea de lucrări la computerul dvs.....	5
Înainte de a efectua lucrări în interiorul computerului.....	5
Oprirea computerului.....	6
După efectuarea lucrărilor în interiorul computerului.....	6
2 Scoaterea și instalarea componentelor.....	8
Instrumente recomandate.....	8
Prezentarea generală a sistemului.....	8
Vedere interioară	8
Scoaterea capacului.....	9
Instalarea capacului.....	9
Scoaterea cadrului frontal.....	9
Instalarea cadrului frontal.....	10
Scoaterea cutiei unității.....	10
Instalarea cutiei unității.....	11
Scoaterea plăcii de rețea locală wireless (WLAN).....	11
Instalarea plăcii WLAN.....	13
Scoaterea unității optice.....	13
Instalarea unității optice.....	14
Scoaterea hard diskului.....	14
Instalarea hard diskului.....	15
Scoaterea comutatorului de alarmă împotriva deschiderii neautorizate.....	15
Instalarea comutatorului de alarmă împotriva deschiderii neautorizate.....	15
Instrucțiuni generale pentru modulul de memorie.....	16
Scoaterea memoriei.....	16
Instalarea memoriei.....	16
Scoaterea boxei.....	17
Instalarea boxei interne.....	18
Scoaterea plăcii întrerupătorului de alimentare.....	19
Instalarea plăcii întrerupătorului de alimentare.....	19
Scoaterea panoului de intrare/ieșire (I/O).....	20
Instalarea panoului I/O.....	21
Scoaterea sursei de alimentare.....	21
Instalarea sursei de alimentare.....	22
Îndepărtarea ansamblului radiatorului.....	22
Instalarea ansamblului radiatorului.....	24
Scoaterea procesorului.....	24
Instalarea procesorului.....	25

Scoaterea bateriei de tip pastilă.....	25
Instalarea bateriei de tip pastilă.....	25
Scoaterea ventilatorului sistemului.....	26
Instalarea ventilatorului sistemului.....	27
Scoaterea plăcii de sistem.....	27
Aspectul plăcii de sistem.....	28
Instalarea plăcii de sistem.....	29
3 Utilitarul System Setup (Configurare sistem).....	30
Boot Sequence (Secvență de încărcare).....	30
Tastele de navigare.....	30
Opțiunile de configurare a sistemului.....	31
Actualizarea sistemului BIOS	41
Setările conectorului jumper.....	41
Parola de sistem și de configurare.....	42
Atribuirea unei parole de sistem și de configurare.....	42
Ștergerea sau modificarea unei parole de sistem și/sau de configurare existente.....	43
Dezactivarea unei parole de sistem.....	43
4 Diagnosticarea.....	45
Diagnosticarea prin evaluarea îmbunătățită a sistemului la preîncărcare (ePSA).....	45
5 Depanarea computerului.....	46
Diagnosticarea prin LED-ul de alimentare.....	46
Cod sonor.....	47
Mesaje de eroare.....	47
6 Specificații.....	54
7 Cum se poate contacta Dell.....	61


Efectuarea de lucrări la computerul dvs.


Înainte de a efectua lucrări în interiorul computerului


Utilizați următoarele recomandări privind siguranța pentru a vă ajuta să protejați computerul împotriva potențialelor daune și pentru a vă ajuta să asigurați siguranța personală. În lipsa altor recomandări, fiecare procedură inclusă în acest document presupune existența următoarelor condiții:


- ați citit informațiile de siguranță livrate împreună cu computerul;
- o componentă poate fi înlocuită sau, dacă este achiziționată separat, instalată efectuând procedura de îndepărtare în ordine inversă.


 **AVERTISMENT:** Înainte de a efectua lucrări în interiorul computerului, citiți informațiile privind siguranța care însoțesc computerul. Pentru informații suplimentare privind siguranța și cele mai bune practici, consultați Pagina principală privind conformitatea cu reglementările la adresa www.dell.com/regulatory_compliance.

 **AVERTIZARE:** Multe reparații pot fi efectuate exclusiv de către un tehnician de service certificat. Trebuie să efectuați numai operații de depanare și reparații simple conform autorizării din documentația produsului dvs. sau conform instrucțiunilor echipei de service și asistență online sau telefonică. Deteriorarea datorată operațiilor de service neautorizate de Dell nu este acoperită de garanția dvs. Citiți și respectați instrucțiunile de siguranță furnizate împreună cu produsul.

 **AVERTIZARE:** Pentru a evita descărcarea electrostatică, conectați-vă la împământare utilizând o brățară antistatică sau atingând periodic o suprafață metalică nevopsită, cum ar fi un conector de pe partea din spate a computerului.

 **AVERTIZARE:** Manevrați componentele și plăcile cu grijă. Nu atingeți componentele sau contactele de pe o placă. Apucați placa de muchii sau de suportul de montare metalic. Apucați o componentă, cum ar fi un procesor, de muchii, nu de pini.

 **AVERTIZARE:** Când deconectați un cablu, trageți de conector sau de protuberanța prevăzută în acest scop, nu de cablu în sine. Unele cabluri au conectori cu dispozitiv de fixare; dacă deconectați un cablu de acest tip, apăsați pe dispozitivul de fixare înainte de a deconecta cablul. În timp ce îndepărtați conectorii, mențineți-i aliniați pentru a evita îndoirea pinilor lor. De asemenea, înainte de a conecta un cablu, asigurați-vă că ambii conectori sunt orientați și aliniați corect.

 **NOTIFICARE:** Culoarea computerului dvs. și anumite componente pot diferi față de ceea ce este prezentat în acest document.


Pentru a evita deteriorarea computerului, urmați pașii de mai jos înainte de a efectua lucrări în interiorul computerului.

1. Asigurați-vă că suprafața de lucru este plană și curată pentru a preveni zgârierea capacului computerului.
2. Oprii computerul (consultați secțiunea Oprirea computerului).


 **AVERTIZARE:** Pentru a deconecta un cablu de rețea, întâi decuplați cablul de la computer și apoi decuplați-l de la dispozitivul de rețea.

3. Deconectați toate cablurile de rețea de la computer.
4. Deconectați computerul și toate dispozitivele atașate de la prizele electrice.



5. Țineți apăsat pe butonul de alimentare în timp ce computerul este deconectat pentru a lega placa de bază la pământ.
6. Scoateți capacul.

 **AVERTIZARE:** Înainte de a atinge vreun obiect din interiorul computerului, legați-vă la împământare atingând o suprafață metalică nevopsită, cum ar fi placa metalică din partea posterioară a computerului. În timp ce lucrați, atingeți periodic o suprafață metalică nevopsită pentru a disipa electricitatea statică, care poate deteriora componentele interne.

Oprirea computerului

 **AVERTIZARE:** Pentru a evita pierderea datelor, salvați și închideți toate fișierele deschise și ieșiți din toate programele deschise înainte să opriți computerul.


1. Închideți sistemul de operare:

- Pentru Windows 8:
 - Utilizând un dispozitiv cu capacitate tactilă:
 - a. Treceți cu degetul dinspre marginea din dreapta a ecranului, deschizând meniul Charms (Butoane) și selectați **Settings** (Setări).
 - b. Selectați  și apoi selectați **Shut down (Închidere)**.
 - Utilizând un mouse:
 - a. Orientați indicatorul în colțul din dreapta sus al ecranului și faceți clic pe **Settings (Setări)**.
 - b. Faceți clic pe  și selectați **Shut down (Închidere)**.

• În Windows 7:

1. Faceți clic pe **Start** .
2. Faceți clic pe **Shut Down (Închidere)**.

sau

1. Faceți clic pe **Start** .
2. Faceți clic pe săgeata din colțul din dreapta jos al meniului **Start** ca în imaginea de mai jos și apoi pe **Shut**




Down (Închidere).

2. Asigurați-vă că sunt oprite computerul și toate dispozitivele atașate. În cazul în care computerul și dispozitivele atașate nu se opresc automat când închideți sistemul de operare, apăsați și mențineți apăsat butonul de alimentare timp de circa 6 secunde pentru a le opri.

După efectuarea lucrărilor în interiorul computerului

După ce ați finalizat toate procedurile de remontare, asigurați-vă că ați conectat toate dispozitivele externe, plăcile și cablurile înainte de a porni computerul.

1. Remontați capacul.

 **AVERTIZARE:** Pentru a conecta un cablu de rețea, mai întâi conectați cablul la dispozitivul de rețea și apoi conectați-l la computer.

2. Conectați toate cablurile de rețea sau de telefonie la computerul dvs.
3. Conectați computerul și toate dispozitivele atașate la prizele electrice.
4. Porniți computerul.
5. Dacă este necesar, verificați funcționarea corectă a computerului executând programul Dell Diagnostics (Diagnosticare Dell).

Scoaterea și instalarea componentelor

Această secțiune furnizează informații detaliate despre modul de scoatere sau de instalare a componentelor din computer.

Instrumente recomandate

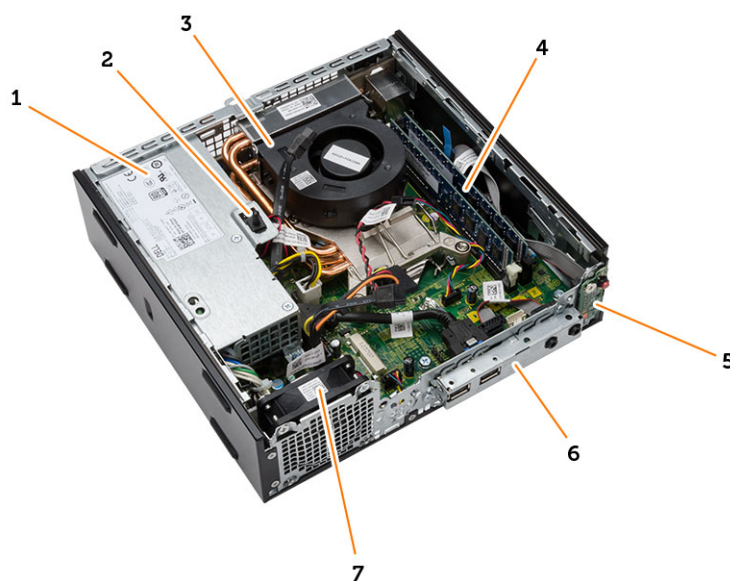
Procedurile din acest document pot necesita următoarele instrumente:

- Șurubelniță mică cu vârful lat
- Șurubelniță Phillips
- Știft de plastic mic

Prezentarea generală a sistemului

În figura de mai jos este prezentată vederea interiorului computerului cu factor de formă ultraredus după ce cadrul frontal și capacul au fost scoase. Legenda prezintă numele și dispunerea componentelor în interiorul computerului.

Vedere interioară



1. sursa de alimentare
2. comutatorul de alarmă împotriva deschiderii neautorizate
3. ansamblu ventilator și radiator procesor
4. modulul de memorie;

5. Butonul de alimentare
6. panoul frontal de intrări/ieșiri (I/O)
7. ventilatorul sistemului;

Scoaterea capacului

1. Urmați procedurile din secțiunea *Înainte de a efectua lucrări în interiorul computerului*.
2. Rotiți șurubul contrar acelor de ceasornic, glisați capacul spre dvs. și ridicați capul pentru a-l scoate de pe computer.

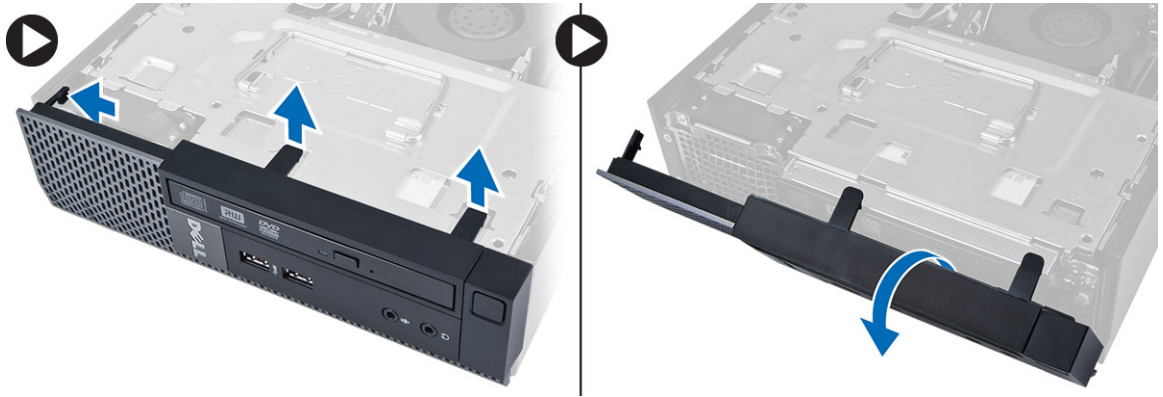


Instalarea capacului

1. Așezați capacul pe computer.
2. Glisați capacul computerului spre partea frontală a carcasei până când acesta se cuplează complet.
3. Strângeți șurubul în sensul acelor de ceasornic pentru a fixa capacul computerului.
4. Urmați procedurile din secțiunea *După efectuarea lucrărilor în interiorul computerului*.

Scoaterea cadrului frontal

1. Urmați procedurile din secțiunea *Înainte de a efectua lucrări în interiorul computerului*.
2. Scoateți capacul.
3. Desprindeți clemele de reținere a cadrului frontal de pe carcasă.
4. Desprindeți cadrul frontal de pe computer pentru a elibera cadrul frontal de pe carcasă.

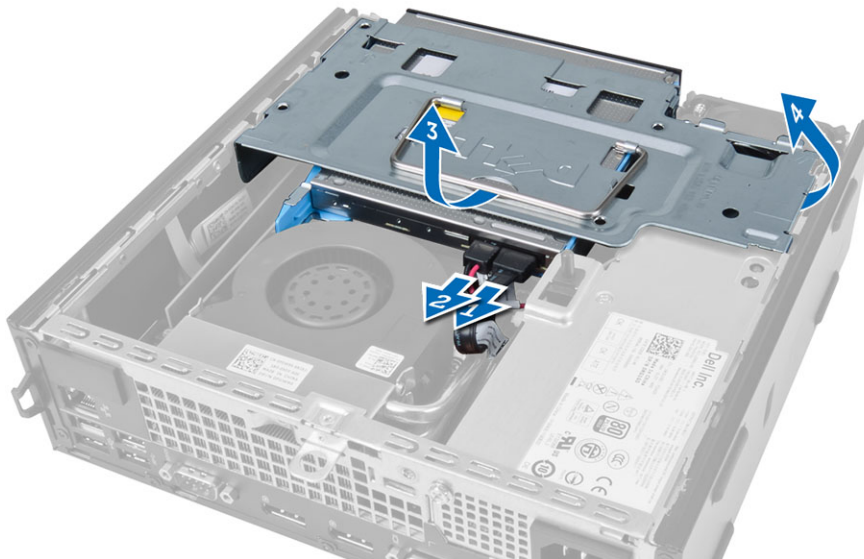


Instalarea cadrului frontal

1. Introduceți cârligele de pe marginea inferioară a panoului frontal în sloturile de pe carcasă.
2. Rotiți cadrul spre computer pentru a cupla clemele de reținere de pe cadrul frontal până când se fixează cu un clic în poziție.
3. Instalați capacul.
4. Urmați procedurile din secțiunea *După efectuarea lucrărilor în interiorul computerului.*

Scoaterea cutiei unității

1. Urmați procedurile din secțiunea *Înainte de a efectua lucrări în interiorul computerului.*
2. Scoateți:
 - a. capacul
 - b. cadrul frontal
3. Deconectați cablurile de date și de alimentare de la unitatea optică. Ridicați cutia unității utilizând maneta pentru a avea acces la cablurile hard diskului.



4. Deconectați cablurile de date și de alimentare de pe partea din spate a hard diskului și scoateți cutia unității de pe computer.

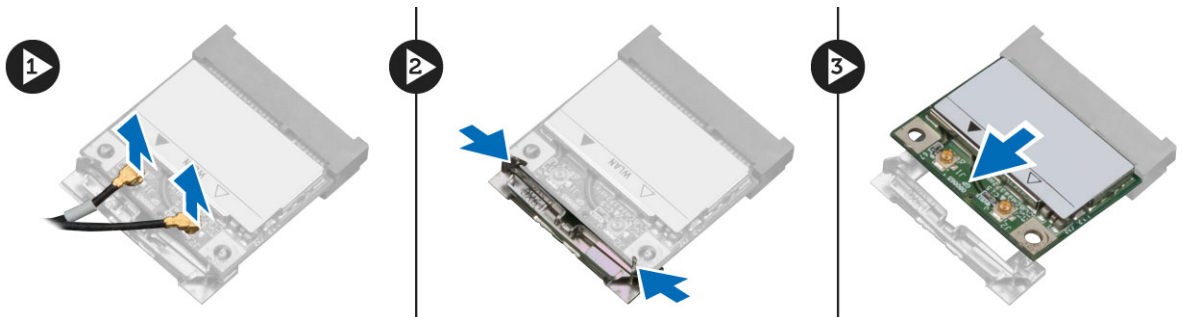


Instalarea cutiei unității

1. Așezați cutia unității pe marginea computerului pentru a permite accesul la conectorii de cablu de pe hard disk.
2. Conectați cablul de date de alimentare în partea posterioară a hard diskului.
3. Inșerați în carcasă.
4. Conectați cablul de date de alimentare în partea posterioară a unității optice.
5. Instalați:
 - a. cadrul frontal
 - b. capacul
6. Urmați procedurile din secțiunea *După efectuarea lucrărilor în interiorul computerului.*

Scoaterea plăcii de rețea locală wireless (WLAN)

1. Urmați procedurile din secțiunea *Înainte de a efectua lucrări în interiorul computerului.*
2. Scoateți:
 - a. capacul
 - b. cadrul frontal
 - c. cutia unității
3. Deconectați cablurile antenei de la placa WLAN. Desfaceți clemele de pe conector până când placa sare din poziție. Ridicați și scoateți placa WLAN de pe computer.



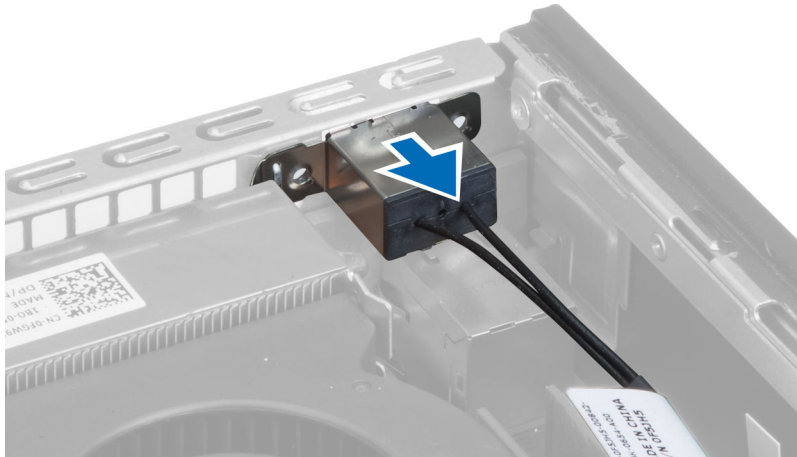
4. Desprindeți cablul antenei de pe computer.



5. Scoateți șuruburile care fixează suportul antenei pe conector. Scoateți suportul antenei de pe conector.



6. Glisați și scoateți conectorul antenei de pe computer.

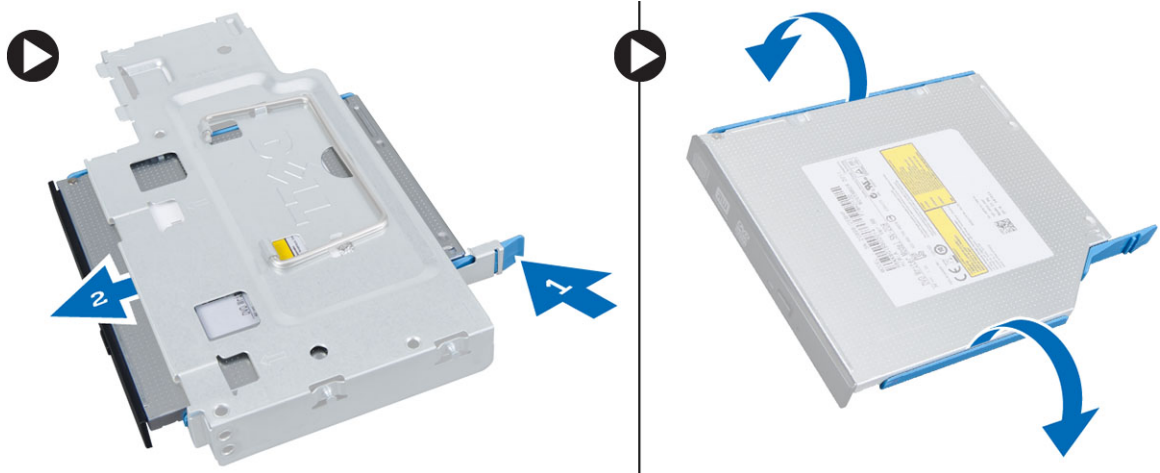


Instalarea plăcii WLAN

1. Aliniați și așezați conectorul în interiorul slotului computerului.
2. Aliniați suportul antenei pe conector. Strângeți șuruburile pentru a fixa suportul antenei pe conectorul antenei.
3. Prindeți cablul de-a lungul computerului.
4. Glisați placa WLAN în slotul său și apăsați-o în jos până când este blocată în poziție cu manetele de fixare.
5. Conectați cablurile antenelor la placa WLAN.
6. Instalați:
 - a. cutia unității
 - b. cadrul frontal
 - c. capacul
7. Urmați procedurile din secțiunea *După efectuarea lucrărilor în interiorul computerului.*

Scoaterea unității optice

1. Urmați procedurile din secțiunea *Înainte de a efectua lucrări în interiorul computerului.*
2. Scoateți:
 - a. capacul
 - b. cadrul frontal
 - c. cutia unității
3. Apăsați pe dispozitivul de blocare a unității optice și apoi glisați unitatea optică în afara cutiei unității. Flexați suportul unității optice și apoi scoateți unitatea optică de pe suport.

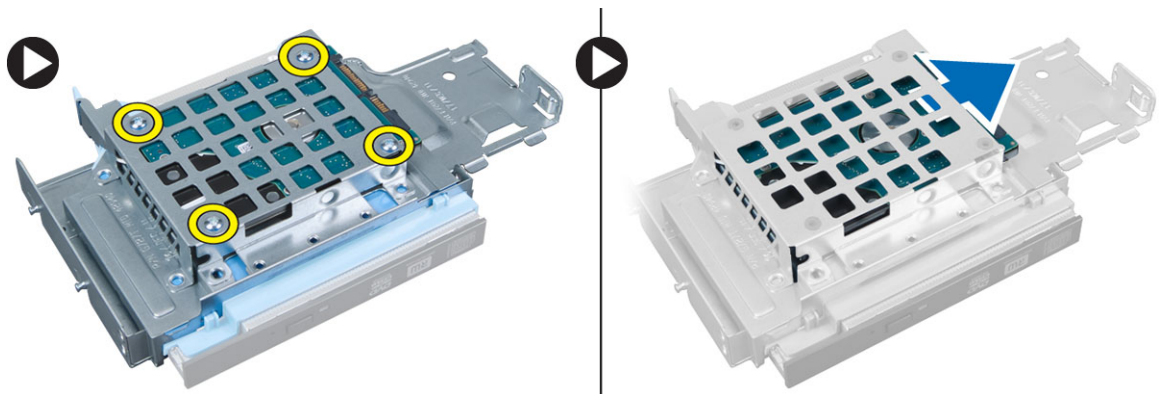


Instalarea unității optice

1. Introduceți unitatea optică în suportul unității optice.
2. Scoateți unitatea optică din cutia unității.
3. Instalați:
 - a. cutia unității
 - b. cadrul frontal
 - c. capacul
4. Urmați procedurile din secțiunea *După efectuarea lucrărilor în interiorul computerului.*

Scoaterea hard diskului

1. Urmați procedurile din secțiunea *Înainte de a efectua lucrări în interiorul computerului.*
2. Scoateți:
 - a. capacul
 - b. cadrul frontal
 - c. cutia unității
3. Scoateți șuruburile care fixează hard diskul de cutia unității. Glisați hard diskul și scoateți-l afară din cutia unității.

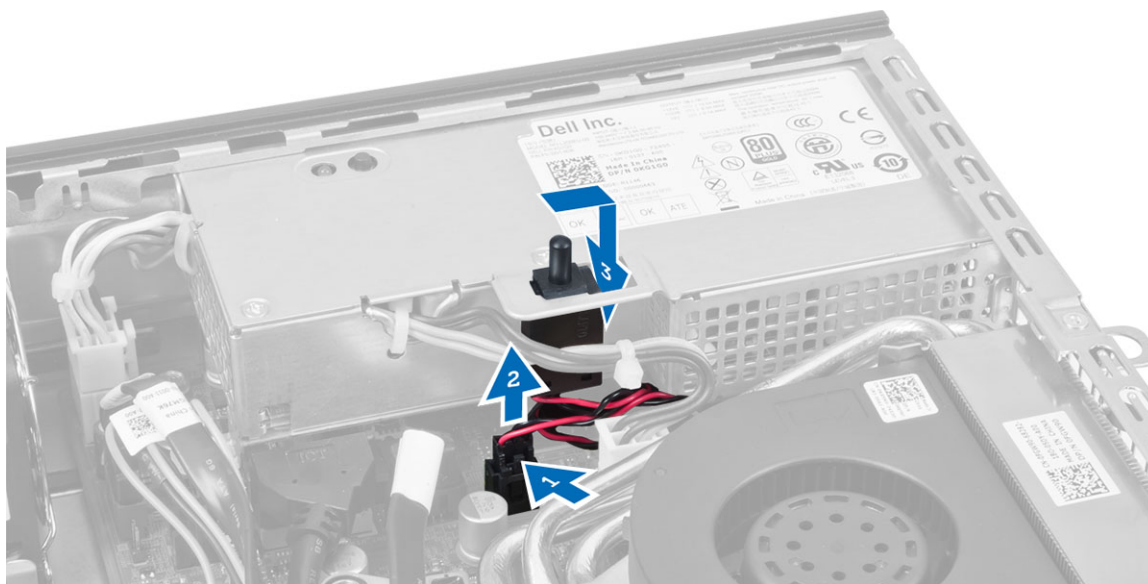


Instalarea hard diskului

1. Glisați hard diskul în cutia unității.
2. Strângeți șuruburile pentru a fixa hard diskul pe cutia unității.
3. Instalați:
 - a. cutia unității
 - b. cadrul frontal
 - c. capacul
4. Urmați procedurile din secțiunea *După efectuarea lucrărilor în interiorul computerului.*

Scoaterea comutatorului de alarmă împotriva deschiderii neautorizate

1. Urmați procedurile din secțiunea *Înainte de a efectua lucrări în interiorul computerului.*
2. Scoateți:
 - a. capacul
 - b. cadrul frontal
 - c. cutia unității
3. Deconectați cablul comutatorului de alarmă împotriva deschiderii neautorizate de la placa de sistem. Glisați comutatorul de alarmă și scoateți-l de pe carcasă.




Instalarea comutatorului de alarmă împotriva deschiderii neautorizate

1. Introduceți comutatorul de alarmă împotriva deschiderii neautorizate în suportul de pe sursa de alimentare și glisați-l peste aceasta pentru a-l fixa.
2. Conectați cablul comutatorului de alarmă împotriva deschiderii neautorizate la placa de sistem.
3. Instalați:

- a. cutia unității
 - b. cadrul frontal
 - c. capacul
4. Urmați procedurile din secțiunea *După efectuarea lucrărilor în interiorul computerului.*

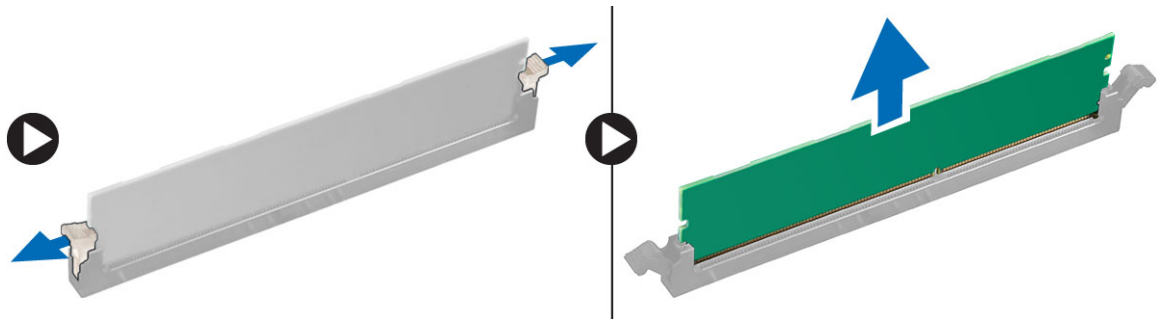
Instrucțiuni generale pentru modulul de memorie

Pentru a asigura performanțe optime ale computerului, respectați următoarele instrucțiuni generale la configurarea memoriei sistemului:

- Se pot combina module de memorie de dimensiuni diferite (de exemplu, 2 GO și 4 GO), dar toate canalele populate trebuie să aibă configurații identice.
- Modulele de memorie trebuie să fie instalate începând cu primul soclu.
 **NOTIFICARE:** Este posibil ca soclurile de memorie din computer să fie etichetate diferit în funcție de configurația hardware. De exemplu, A1, A2 sau 1,2,3.
- Dacă modulele de memorie cu patru circuite integrate sunt amestecate cu module cu un singur circuit integrat sau cu două circuite integrate, modulele cu patru circuite integrate trebuie să fie instalate în soclurile cu manete de eliberare albe.
- Dacă sunt instalate module de memorie cu viteze diferite, acestea funcționează la viteza celor mai lente module de memorie instalate.

Scoaterea memoriei

1. Urmați procedurile din secțiunea *Înainte de a efectua lucrări în interiorul computerului.*
2. Scoateți:
 - a. capacul
 - b. cadrul frontal
 - c. cutia unității
3. Apăsăți în jos pe clemele de reținere a memoriei de pe fiecare parte a modulelor de memorie și ridicați modulele de memorie din conectorii de pe placa de sistem.



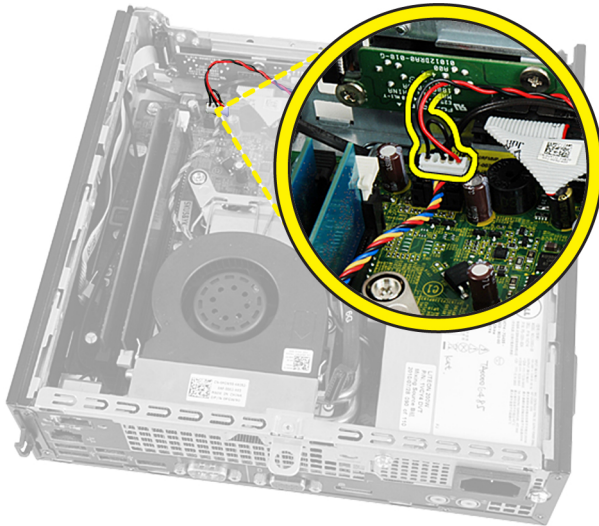
Instalarea memoriei

1. Aliniați canelura de pe cardul de memorie cu lamela de pe conectorul plăcii de sistem.
2. Apăsăți pe modulul de memorie până când lamelele de eliberare revin în poziție și le fixează.
3. Instalați:
 - a. cutia unității
 - b. cadrul frontal
 - c. capacul

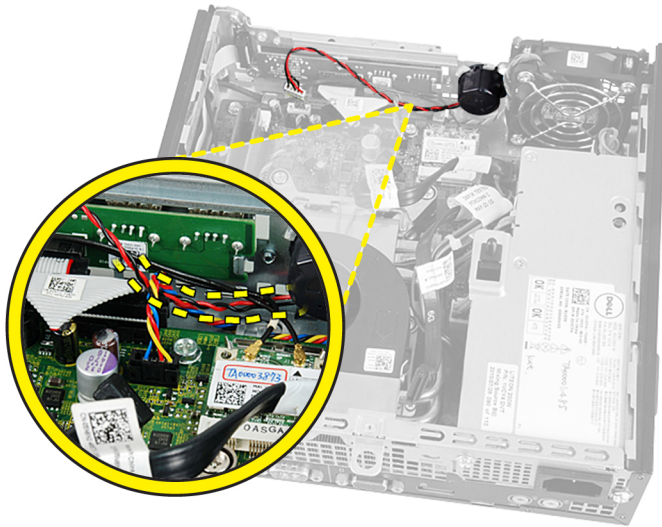
4. Urmăți procedurile din secțiunea *După efectuarea lucrărilor în interiorul computerului.*

Scoaterea boxei

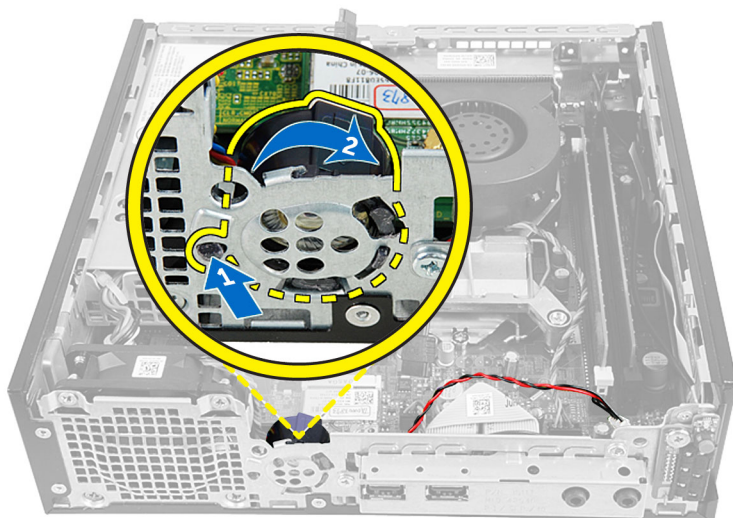
1. Urmăți procedurile din secțiunea *Înainte de a efectua lucrări în interiorul computerului.*
2. Scoateți:
 - a. capacul
 - b. cadrul frontal
 - c. cutia unității
3. Deconectați cablul boxei de la placa de sistem.



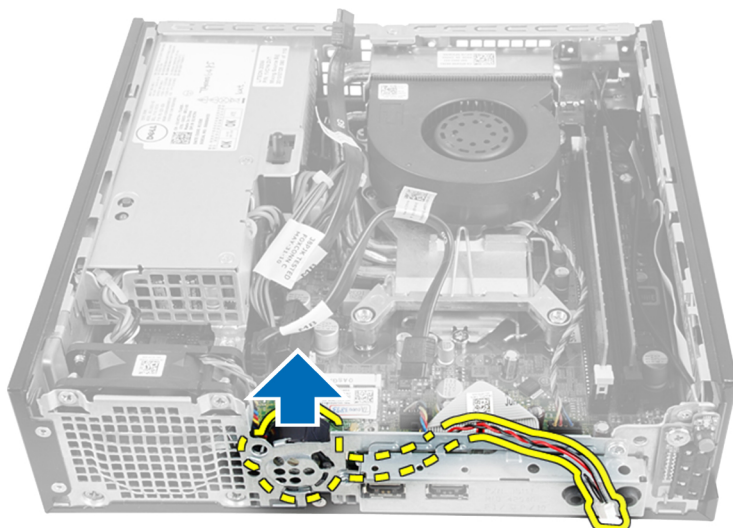
4. Scoateți cablul boxei de sub cablul ventilatorului sistemului și cablul antenei WLAN (dacă este instalat).



5. Deblocați dispozitivul de blocare și rotiți boxa spre poziția de deblocare.



6. Scoateți boxa de pe carcasă.

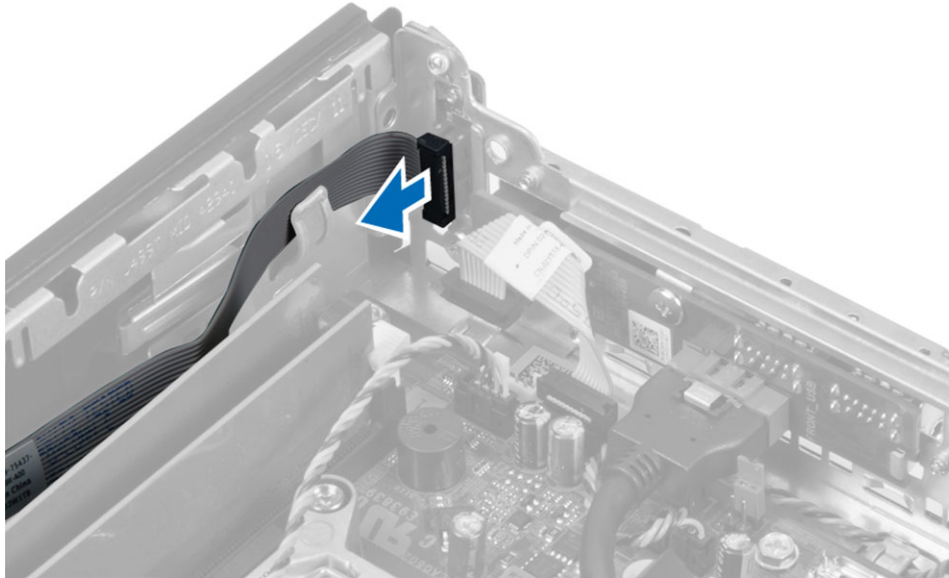


Instalarea boxei interne

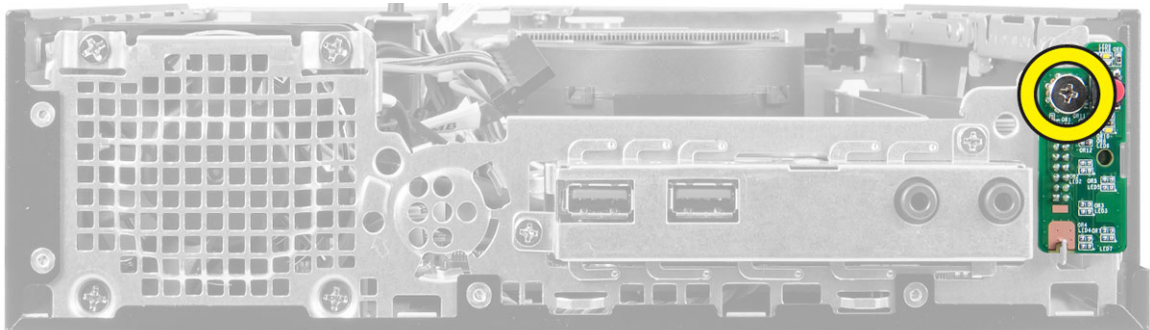
1. Așezați boxa în slotul destinat acesteia de pe carcasă.
2. Rotiți până când dispozitivul de blocare este fixat în poziție.
3. Direcționați cablul boxei pe sub cablul ventilatorului sistemului și cablului antenei WLAN (dacă este instalat).
4. Conectați cablul boxei la placa de sistem.
5. Instalați:
 - a. cutia unității
 - b. cadrul frontal
 - c. capacul
6. Urmați procedurile din secțiunea *După efectuarea lucrărilor în interiorul computerului.*

Scoaterea plăcii întrerupătorului de alimentare

1. Urmăriți procedurile din secțiunea *Înainte de a efectua lucrări în interiorul computerului*.
2. Scoateți:
 - a. capacul
 - b. cadrul frontal
 - c. cutia unității
3. Deconectați cablul butonului de alimentare de la placa întrerupătorului de alimentare.



4. Scoateți șurubul și extrageți placa butonului de alimentare din computer.



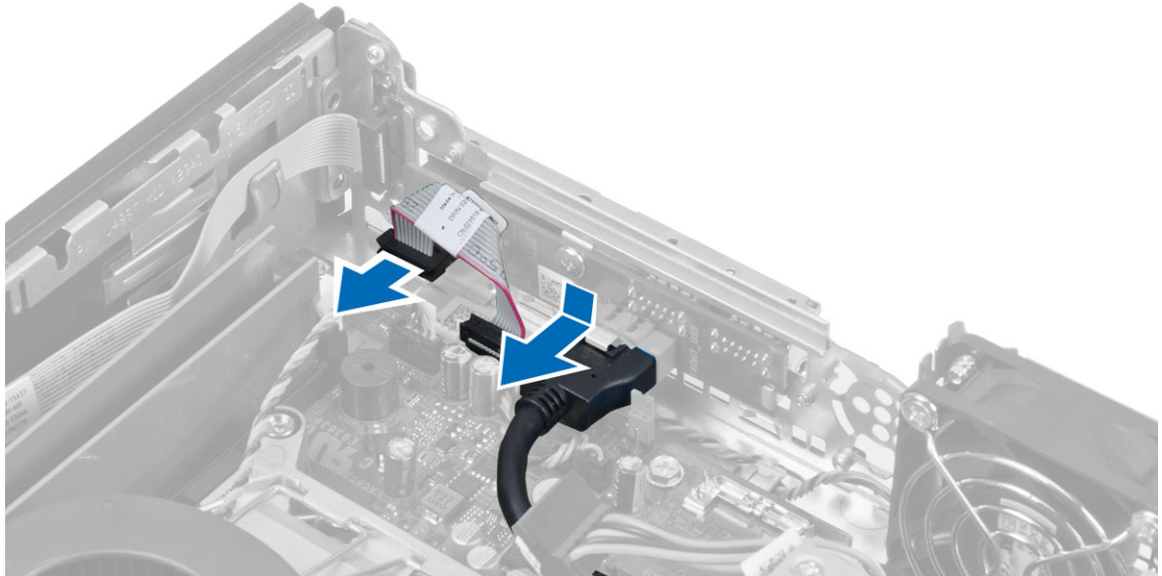
Instalarea plăcii întrerupătorului de alimentare

1. Glisați placa butonului de alimentare prin partea frontală a computerului și strângeți șurubul.
2. Conectați cablul butonului de alimentare la placa butonului de alimentare.
3. Instalați:
 - a. cutia unității
 - b. cadrul frontal
 - c. capacul

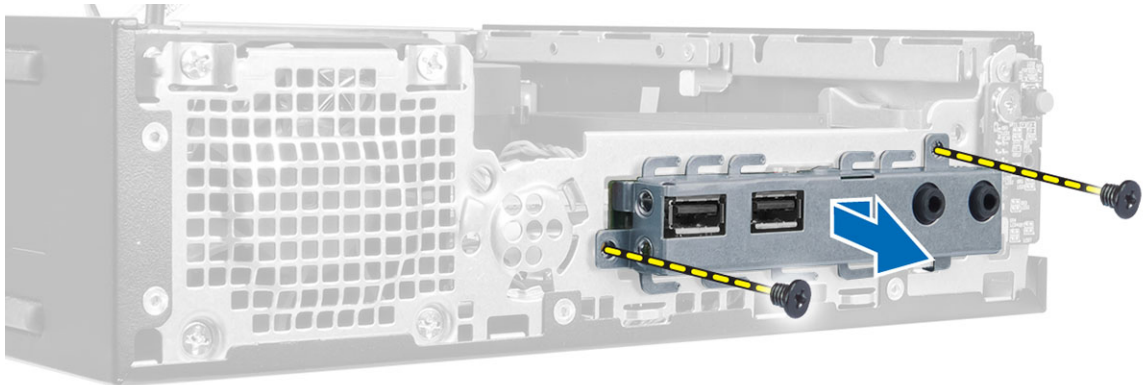
4. Urmați procedurile din secțiunea *După efectuarea lucrărilor în interiorul computerului.*

Scoaterea panoului de intrare/ieșire (I/O)

1. Urmați procedurile din secțiunea *Înainte de a efectua lucrări în interiorul computerului.*
2. Scoateți:
 - a. capacul
 - b. cadrul frontal
 - c. cutia unității
3. Deconectați cablul plăcii de sunet și cablul USB de pe panoul I/O.



4. Scoateți șuruburile și glisați panoul I/O spre partea stângă a computerului pentru a-l elibera și trageți-l în afara computerului.



5. Scoateți șuruburile care fixează panoul I/O pe suport.

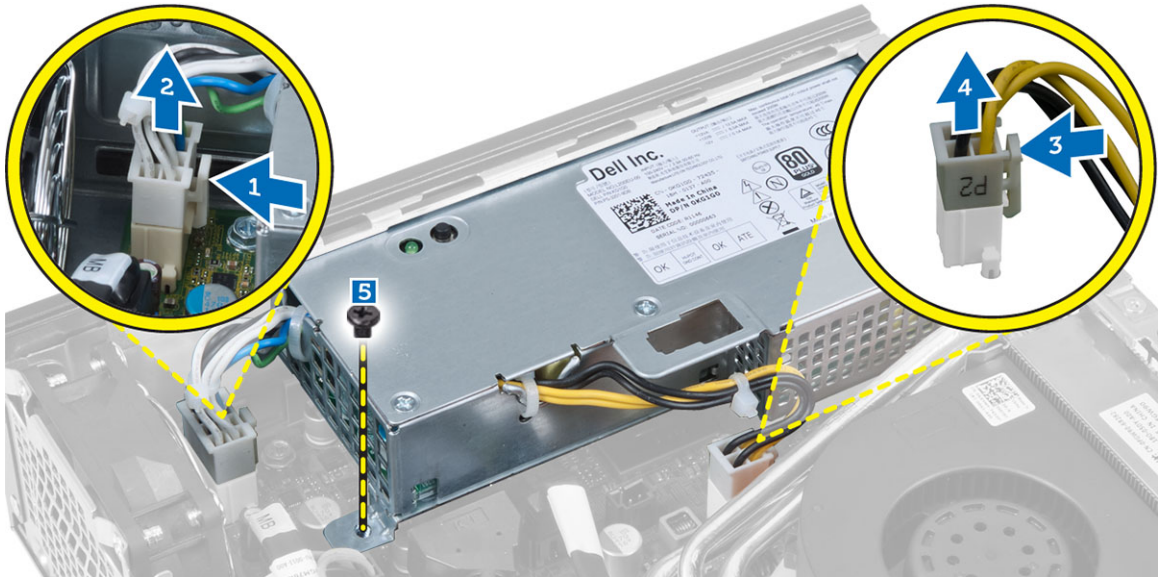


Instalarea panoului I/O

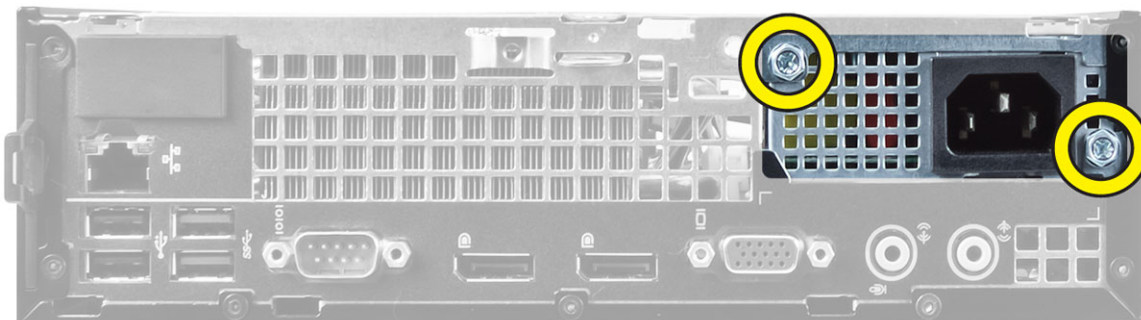
1. Aliniați panoul I/O cu suportul său și strângeți șuruburile pentru a fixa panoul I/O.
2. Introduceți panoul I/O în fanta din partea frontală a carcasei.
3. Strângeți șuruburile pentru a fixa panoul I/O pe computer.
4. Conectați cablul plăcii de sunet și cablul USB la panoul I/O.
5. Instalați:
 - a. cutia unității
 - b. cadrul frontal
 - c. capacul.
6. Urmați procedurile din secțiunea *După efectuarea lucrărilor în interiorul computerului.*

Scoaterea sursei de alimentare

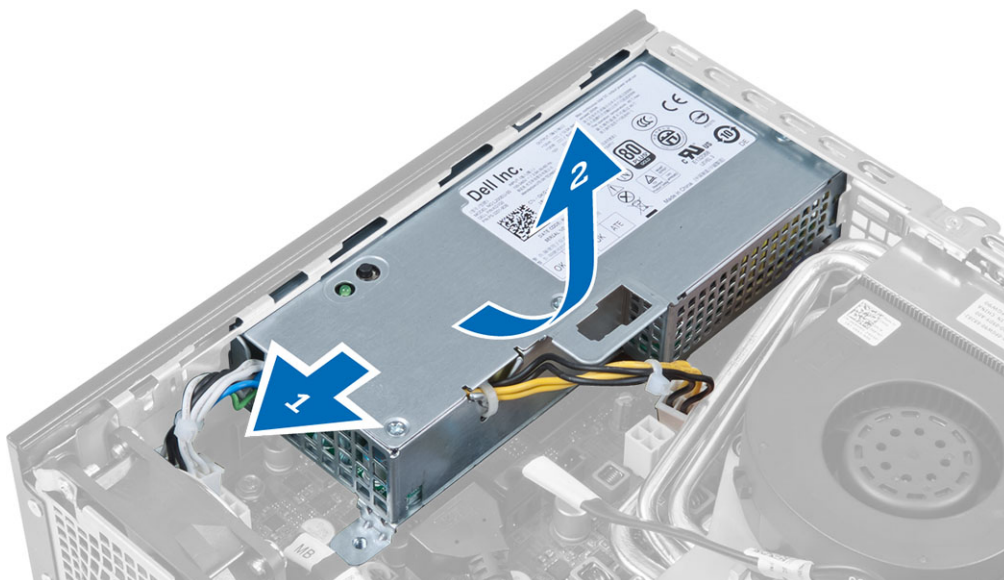
1. Urmați procedurile din secțiunea *Înainte de a efectua lucrări în interiorul computerului.*
2. Scoateți:
 - a. capacul
 - b. cadrul frontal
 - c. cutia unității
 - d. comutatorul de alarmă împotriva deschiderii neautorizate
3. Deconectați cablurile de alimentare și scoateți șurubul care fixează sursa de alimentare pe placa de sistem.



4. Scoateți șurubul care fixează sursa de alimentare pe carcasă.



5. Glisați sursa de alimentare spre interior și ridicați-o de pe computer.



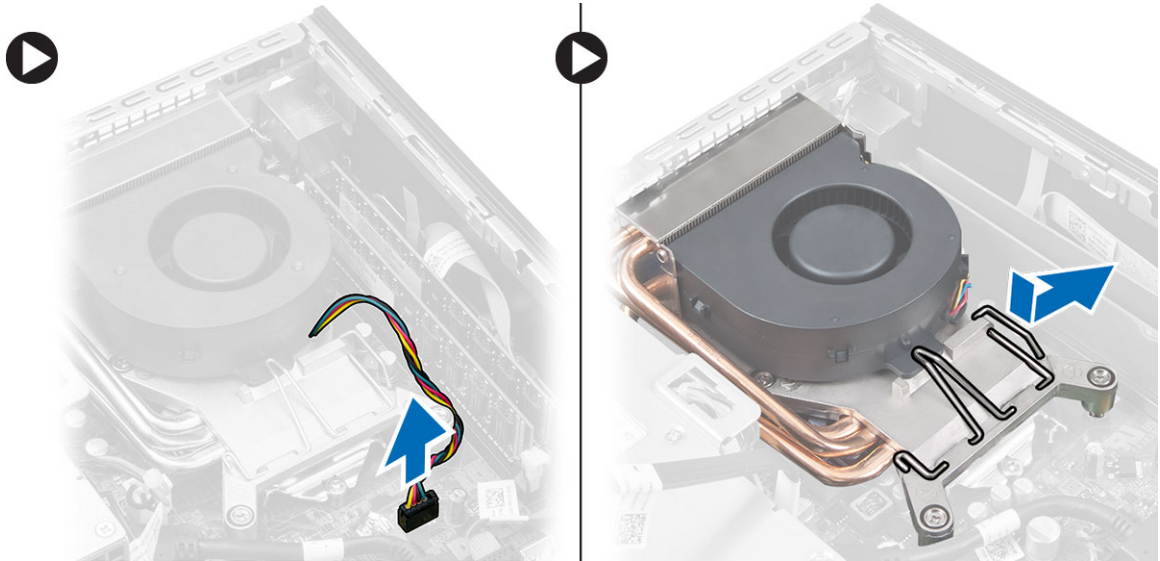
Instalarea sursei de alimentare

1. Așezați sursa de alimentare în carcasă și glisați-o spre exterior pentru a o fixa.
2. Strângeți șuruburile pentru a fixa sursa de alimentare de pe partea posterioară a computerului.
3. Strângeți șuruburile care fixează sursa de alimentare pe carcasă.
4. Conectați cablurile de alimentare la placa de bază.
5. Instalați:
 - a. comutatorul de alarmă împotriva deschiderii neautorizate
 - b. cutia unității
 - c. cadrul frontal
 - d. capacul
6. Urmați procedurile din secțiunea *După efectuarea lucrărilor în interiorul computerului.*

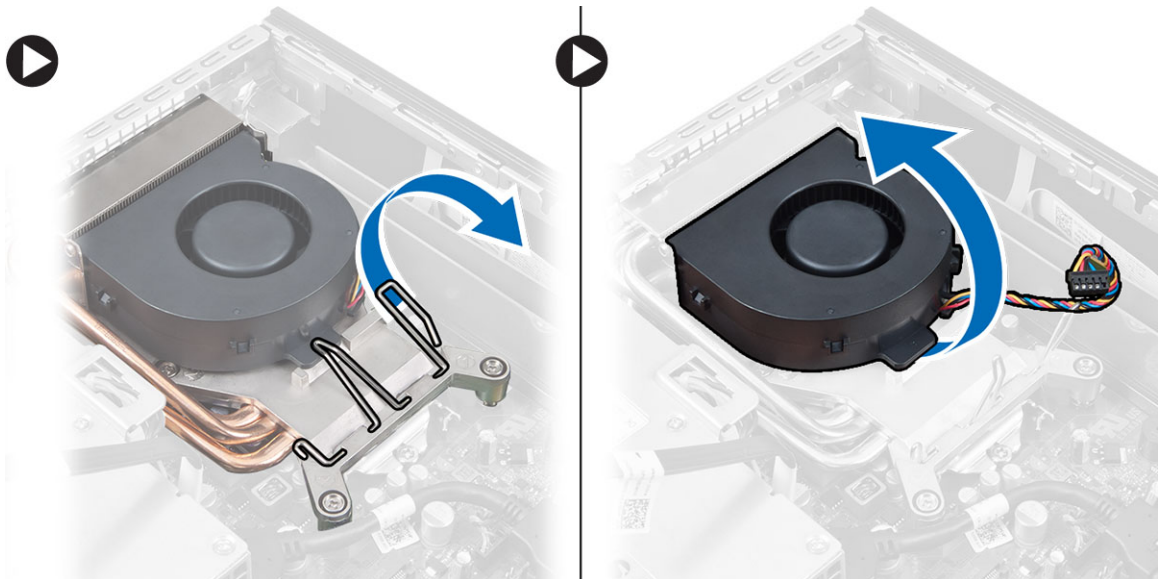
Îndepărtarea ansamblului radiatorului

1. Urmați procedurile din secțiunea *Înainte de a efectua lucrări în interiorul computerului.*
2. Scoateți:

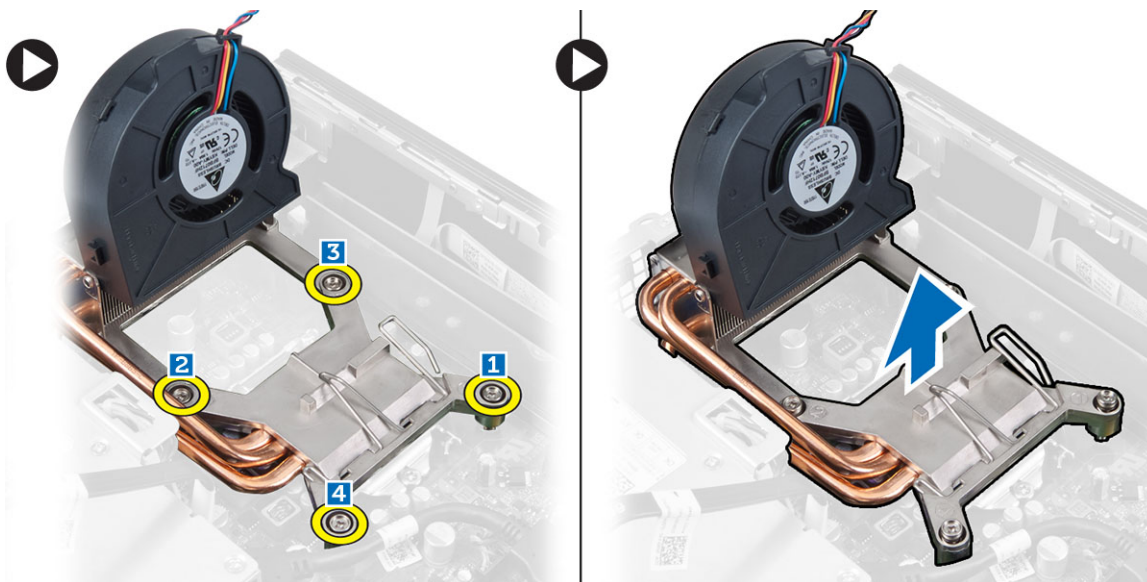
- a. capacul
 - b. cadrul frontal
 - c. cutia unității
3. Deconectați cablul ventilatorului și apăsați pe maneta de eliberare în jos și spre exterior pentru a elibera cârligul de reținere a ventilatorului.



4. Întoarceți maneta de eliberare și ridicați partea de sus a ventilatorului.



5. Desfaceți șuruburile strânse și ridicați ansamblul radiator/ventilator, apoi scoateți-l de pe computer.



Instalarea ansamblului radiatorului

1. Așezați ansamblul radiatorului în carcasă.
2. Ridicați ventilatorul și strângeți șuruburile pentru a fixa ansamblul radiatorului pe placa de sistem.
3. Apăsați pe maneta de eliberare în jos și spre interior pentru a fixa cârligul de reținere a ventilatorului.
4. Conectați cablul ventilatorului la placa de sistem.
5. Instalați:
 - a. cutia unității
 - b. cadrul frontal
 - c. capacul
6. Urmați procedurile din secțiunea *După efectuarea lucrărilor în interiorul computerului.*

Scoaterea procesorului

1. Urmați procedurile din secțiunea *Înainte de a efectua lucrări în interiorul computerului.*
2. Scoateți:
 - a. capacul
 - b. cadrul frontal
 - c. cutia unității
 - d. ansamblu radiator
3. Apăsați pe maneta de eliberare în jos și apoi deplasați-o spre exterior pentru a o elibera din cârligul de reținere. Ridicați capacul procesorului și scoateți procesorul din soclul său.

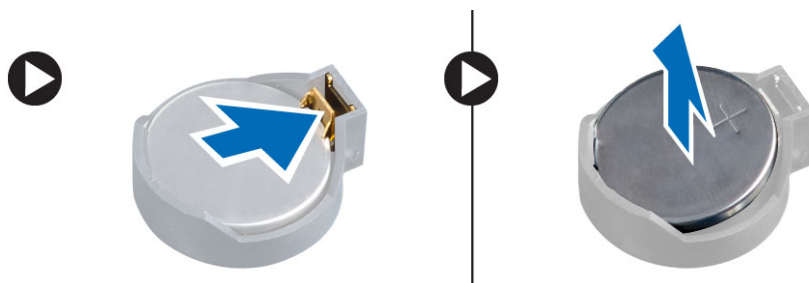


Instalarea procesorului

1. Introduceți procesorul în soclul său. Asigurați-vă că procesorul este așezat corespunzător.
2. Apăsați pe maneta de eliberare în jos, apoi deplasați-o spre interior pentru a o fixa cu cârligul de reținere.
3. Instalați:
 - a. ansamblu radiator
 - b. cutia unității
 - c. cadrul frontal
 - d. capacul
4. Urmați procedurile din secțiunea *După efectuarea lucrărilor în interiorul computerului.*

Scoaterea bateriei de tip pastilă

1. Urmați procedurile din secțiunea *Înainte de a efectua lucrări în interiorul computerului.*
2. Scoateți:
 - a. capacul
 - b. cadrul frontal
 - c. cutia unității
 - d. radiatorul
3. Apăsați cu atenție pe dispozitivul de eliberare pentru a-l îndepărta de baterie. Bateria va sări din soclu, ridicați-o de pe computer.



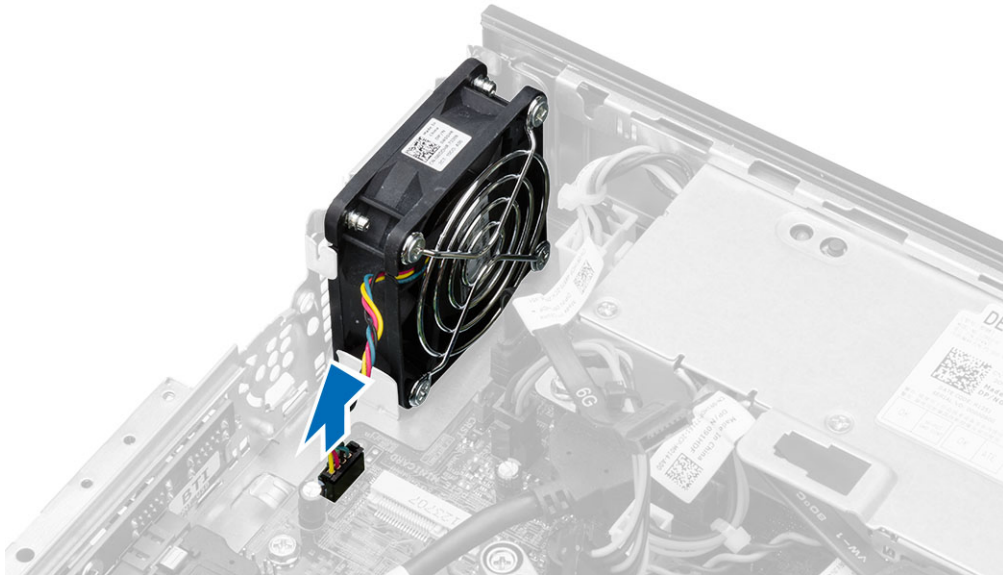
Instalarea bateriei de tip pastilă

1. Așezați bateria rotundă în slotul său de pe placa de sistem.
2. Apăsați bateria de tip pastilă în jos, până când dispozitivul de eliberare revine în poziție și o fixează.
3. Instalați:
 - a. radiatorul

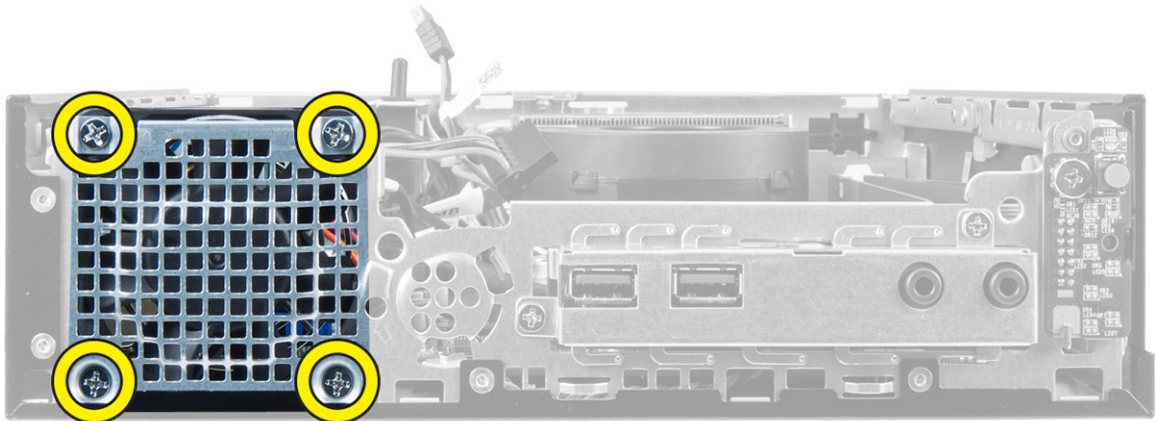
- b. cutia unității
 - c. cadrul frontal
 - d. capacul
4. Urmați procedurile din secțiunea *După efectuarea lucrărilor în interiorul computerului.*

Scoaterea ventilatorului sistemului

1. Urmați procedurile din secțiunea *Înainte de a efectua lucrări în interiorul computerului.*
2. Scoateți:
 - a. capacul
 - b. cadrul frontal
 - c. cutia unității
3. Deconectați cablul ventilatorului de sistem de la placa de sistem.



4. Scoateți șuruburile care fixează ventilatorul pe carcasă.



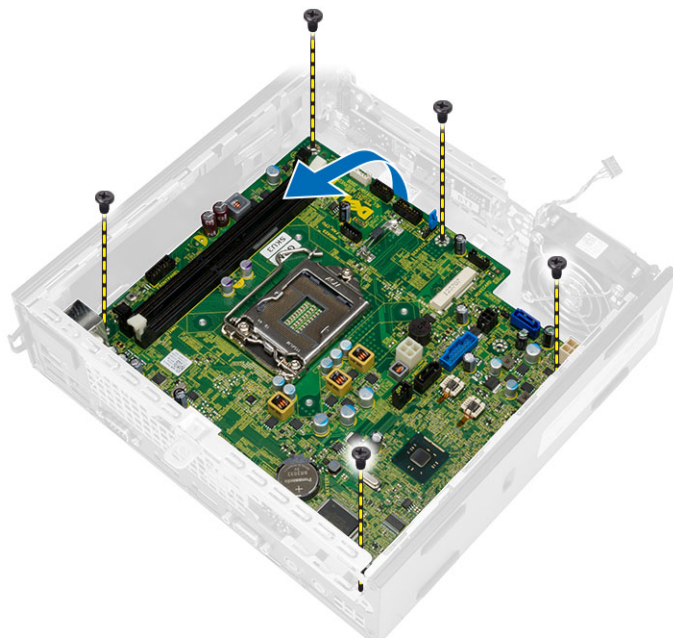
5. Scoateți ventilatorul de pe carcasă.

Instalarea ventilatorului sistemului

1. Așezați ventilatorul sistemului în carcasă.
2. Strângeți șuruburile care fixează ventilatorul sistemului pe carcasă.
3. Conectați cablul ventilatorului sistemului la placa de sistem.
4. Instalați:
 - a. cutia unității
 - b. cadrul frontal
 - c. capacul
5. Urmați procedurile din secțiunea *După efectuarea lucrărilor în interiorul computerului.*

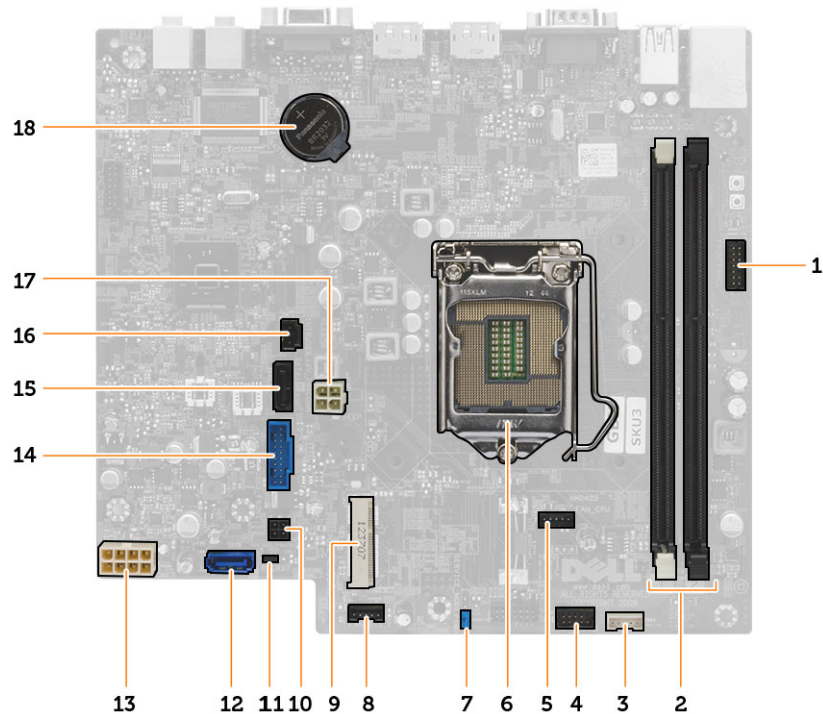
Scoaterea plăcii de sistem

1. Urmați procedurile din secțiunea *Înainte de a efectua lucrări în interiorul computerului.*
2. Scoateți:
 - a. capacul
 - b. cadrul frontal
 - c. cutia unității
 - d. sursa de alimentare
 - e. ansamblu radiator
 - f. procesorul
 - g. memoria
 - h. placa WLAN;
 - i. Panoul I/O
3. Deconectați toate cablurile conectate la placa de sistem și scoateți șuruburile care fixează placa de sistem de carcasă. Ridicați și scoateți placa de sistem de pe computer.



Aspectul plăcii de sistem

Imaginea următoare afișează aspectul plăcii de sistem.



1. Cadru frontal - Conector buton de alimentare
2. Conectori module de memorie
3. Conector pentru boxa internă
4. Conector audio frontal
5. Conector pentru ventilatorul procesorului
6. Soclu pentru procesor
7. conector jumper pentru parolă
8. Conector pentru ventilatorul sistemului
9. mini-card PCIe
10. conector alimentare hard disk/unitate optică
11. Conector jumper resetare RTC
12. conector SATA 0
13. Conector sursă de alimentare
14. conector USB frontal
15. conector SATA 1
16. conector pentru comutatorul de alarmă împotriva deschiderii neautorizate
17. conector alimentare 12 V
18. baterie de tip pastilă

Instalarea plăcii de sistem

1. Aliniați placa de sistem cu conectorii de porturi și așezați placa de sistem în carcasă.
2. Strângeți șuruburile pentru a fixa placa de sistem pe carcasă.
3. Conectați toate cablurile la placa de sistem.
4. Instalați:
 - a. Panoul I/O
 - b. Placa WLAN
 - c. memoria
 - d. procesorul
 - e. ansamblu radiator
 - f. sursa de alimentare
 - g. cutia unității
 - h. cadrul frontal
 - i. capacul
5. Urmați procedurile din secțiunea *După efectuarea lucrărilor în interiorul computerului.*

Utilitarul System Setup (Configurare sistem)

Utilitarul System Setup (Configurare sistem) vă permite să gestionați componentele hardware ale computerului și să specificați opțiunile de nivel BIOS. Din System Setup (Configurare sistem), aveți posibilitatea:

- Să modificați setările NVRAM după ce adăugați sau eliminați componente hardware
- Să vizualizați configurația hardware a sistemului
- Să activați sau să dezactivați dispozitive integrate
- Să setați praguri de gestionare a alimentării și a performanțelor
- Să gestionați securitatea computerului


Boot Sequence (Secvență de încărcare)

Boot Sequence (Secvență de încărcare) vă permite să ocoliți ordinea dispozitivelor de pornire definită de utilitarul System Setup (Configurare sistem) și să încărcați sistemul direct pe un dispozitiv specific (de exemplu: unitate optică sau hard disk). În timpul secvenței POST (Power-on Self Test - Testare automată la punerea sub tensiune), când apare sigla Dell, aveți posibilitatea:


- Să accesați utilitarul System Setup (Configurare sistem) apăsând pe tasta <F2>
- Să afișați meniul de încărcare pentru o singură dată apăsând pe tasta <F12>

Meniul de încărcare pentru o singură dată afișează dispozitivele de pe care puteți încărca sistemul, inclusiv opțiunea de diagnosticare. Opțiunile meniului de încărcare sunt:

- Removable Drive (Unitate amovibilă) (dacă există)
- STXXXX Drive (Unitate STXXXX)

 **NOTIFICARE:** XXX denotă numărul unității SATA.


- Optical Drive (Unitate optică)
- Diagnostics (Diagnosticare)

 **NOTIFICARE:** Dacă alegeți Diagnostics (Diagnosticare), se va afișa ecranul **ePSA diagnostics** (Diagnosticare ePSA).


De asemenea, ecranul secvenței de încărcare afișează opțiunea de accesare a ecranului System Setup (Configurare sistem).

Tastele de navigare


Tabelul următor afișează tastele de navigare pentru configurarea sistemului.

 **NOTIFICARE:** Pentru majoritatea opțiunilor de configurare a sistemului, modificările pe care le efectuați sunt înregistrate, dar nu au efect până când nu reporniți sistemul.

Tabel 1. Tastele de navigare

Taste	Navigare
Săgeată în sus	Mută la câmpul anterior.
Săgeată în jos	Mută la câmpul următor.
<Enter>	Vă permite să selectați o valoare în câmpul selectat (dacă este cazul) sau să urmăriți legătura din câmp.
Bară de spațiu	Extinde sau restrânge o listă verticală, dacă este cazul.
<Tab>	Mută la următoarea zonă de focalizare.  NOTIFICARE: Numai pentru browserul cu grafică standard.
<Esc>	Mută la pagina anterioară până când vizualizați ecranul principal. Dacă apăsați pe <Esc> în ecranul principal, se afișează un mesaj care vă solicită să salvați orice modificări nesalvate și sistemul repornește.
<F1>	Afișează fișierul de ajutor System Setup (Configurare sistem).

Opțiunile de configurare a sistemului



 **NOTIFICARE:** În funcție de computer și de dispozitivele instalate, elementele prezentate în această secțiune pot să apară sau nu


Tabel 2. General (Generalități)

Opțiune	Descriere
System Information	Afișează următoarele informații: <ul style="list-style-type: none"> System Information (Informații de sistem) - afișează BIOS Version (Versiune BIOS), Service Tag (Etichetă de service), Asset Tag (Etichetă de activ), Ownership Tag (Etichetă proprietar), Ownership Date (Data achiziționării), Manufacture Date (Data fabricației) și Express Service Code (Cod de service expres). Memory Information (Informații memorie) - afișează Memory Installed (Memorie instalată), Memory Available (Memorie disponibilă), Memory Speed (Viteză memorie), Memory Channels Mode (Mod canale de memorie), Memory Technology (Tehnologie memorie), DIMM 1 Size (Dimensiune DIMM 1), DIMM 2 Size (Dimensiune DIMM 2), DIMM 3 Size (Dimensiune DIMM 3) și DIMM 4 Size (Dimensiune DIMM 4). PCI Information (Informații PCI) - afișează SLOT1, SLOT2, SLOT3 și SLOT4. Processor Information (Informații procesor) - afișează Processor Type (Tip procesor), Core Count (Număr nuclee), Processor ID (ID procesor), Current Clock Speed (Frecvență curentă), Minimum Clock Speed (Frecvență minimă), Maximum Clock Speed (Frecvență maximă), Processor L2 Cache (Memorie cache de nivel 2 procesor), Processor L3 Cache (Memorie cache de nivel 3 procesor), HT Capable (Capacitate HT) și 64-Bit Technology (Tehnologie pe 64 de biți). Device Information (Informații dispozitiv) - afișează SATA-0, SATA-1, SATA-2, SATA-3, LOM MAC Address (Adresă MAC LOM), Audio Controller (Controler audio) și Video Controller (Controler video).
Boot Sequence	Vă permite să specificați ordinea în care computerul încearcă să găsească un sistem de operare. Opțiunile sunt: <ul style="list-style-type: none"> Diskette drive (Unitate de dischetă); STXXXXXX / STXXXXXX USB Storage Device (Dispozitiv de stocare USB);



Opțiune	Descriere
	<ul style="list-style-type: none"> • CD/DVD/CD-RW Drive (Unitate CD/DVD/CD-RW); • Onboard NIC (Placă de rețea încorporată pe placa de sistem).
Advanced Boot Options	<ul style="list-style-type: none"> • Legacy (Moștenire) • UEFI.
Advance Boot Options	Enable Legacy Option ROMs (Activare Legacy Option ROMs) (activare implicită)
Date/Time	Vă permite să setați data și ora. Modificările aduse datei și orei sistemului sunt aplicate imediat.

Tabel 3. System configuration (Configurarea sistemului)

Opțiune	Descriere
Integrated NIC	<p>Vă permite să activați sau să dezactivați placa de rețea integrată. Puteți seta placa de rețea integrată la:</p> <ul style="list-style-type: none"> • Enable UEFI Network Stack (Activare UEFI Network Stack) (dezactivare implicită) • Disabled (Dezactivat); • Enabled (Activat). • Enabled w/PXE (Activat w/PXE) (setare implicită) • Enabled w/Cloud Desktop (Activare cu Cloud Desktop) <p> NOTIFICARE: În funcție de computer și de dispozitivele instalate, elementele prezentate în această secțiune pot să apară sau nu.</p>
Serial Port	<p>Vă permite să definiți setările portului serial. Puteți seta portul serial la:</p> <ul style="list-style-type: none"> • Disabled (Dezactivat); • COM1; • COM2; • COM3; • COM4. <p> NOTIFICARE: Sistemul de operare poate alocă resurse chiar dacă setarea este dezactivată.</p>
SATA Operation	<p>Vă permite configurarea modului de funcționare a controlerului de hard disk integrat.</p> <ul style="list-style-type: none"> • Disabled (Dezactivat) - controlerele SATA sunt ascunse. • ATA - unitatea SATA este configurată pentru modul ATA. • AHCI - unitatea SATA este configurată pentru modul AHCI. • RAID ON (ACTIVARE RAID) - unitatea SATA este configurată pentru a accepta modul RAID.
Drives	<p>Vă permite să activați sau să dezactivați diverse unități integrate: Pentru mini tower</p> <ul style="list-style-type: none"> • SATA-0; • SATA-1; • SATA-2; • SATA-3;

Opțiune	Descriere
	<p>Pentru factor de formă redus</p> <ul style="list-style-type: none"> • SATA-0; • SATA-1; • SATA-2; <p>Pentru factor de formă ultraredus</p> <ul style="list-style-type: none"> • M-SATA • SATA 0 • SATA 1
SMART Reporting	<p>Acest câmp stabilește dacă erorile de hard disk pentru unitățile integrate sunt raportate în timpul pornirii sistemului. Această tehnologie face parte din specificația SMART (Self Monitoring Analysis and Reporting Technology - Tehnologie de analiză și raportare cu monitorizare automată).</p> <ul style="list-style-type: none"> • Enable SMART Reporting (Activare raportare SMART) - această opțiune este dezactivată în mod implicit.
USB Configuration	<p>Acest câmp configurează controlerul USB integrat. Dacă opțiunea <i>Boot Support</i> (Compatibilitate încărcare) este activată, se permite sistemului să încarce orice tip de dispozitive de stocare în masă USB (hard disk, cheie de memorie, floppy).</p> <p>Dacă portul USB este activat, dispozitivul atașat la acest port este activat și disponibil pentru sistemul de operare.</p> <p>Dacă portul USB este dezactivat, sistemul de operare nu poate vedea niciun dispozitiv atașat la acest port.</p> <p>Configurare USB</p> <p>Pentru mini-tower și factor de formă redus, opțiunile sunt:</p> <ul style="list-style-type: none"> • Enable Boot Support (Activare compatibilitate pentru pornire); • Enable Front USB 2.0 Ports (Activare porturi USB 2.0 față) • Enable USB 3.0 Ports (Activare porturi USB 3.0) • Enable Rear Dual USB 2.0 Ports (Activare porturi USB 2.0 duale spate) • Enable Rear —Right Dual USB 2.0 Ports (Activare porturi USB 2.0 duale spate-dreapta) (activare implicită) <p> NOTIFICARE: Tastatura și mouse-ul USB funcționează întotdeauna în configurația BIOS indiferent de aceste setări.</p>
Audio	<p>Vă permite să activați sau să dezactivați controlerul audio integrat.</p> <ul style="list-style-type: none"> • Enable Audio (Activare audio) (activare implicită)
Miscellaneous Devices	<p>Vă permite să activați sau să dezactivați diverse dispozitive integrate. (Pentru mini tower și factor de formă ultraredus)</p> <ul style="list-style-type: none"> • Enable PCI Slot (Activare slot PCI) — Această opțiune este activată în mod automat.


Tabel 4. Security (Securitate)

Opțiune	Descriere
Internal HDD_0 Password	<p>Acest câmp vă permite să setați, să modificați sau să ștergeți parola de administrator (admin) (denumită uneori parolă de configurare). Parola de administrator activează anumite caracteristici de securitate.</p> <p>Unitatea nu dispune de o parolă setată implicit.</p> <ul style="list-style-type: none"> • Introduceți parola veche • Introduceți parola nouă • Confirmați parola nouă
Strong Password	<p>Enable strong password (activare parolă puternică) - Această opțiune este dezactivată în mod implicit.</p>
Password Configuration	<p>Acest câmp controlează numărul minim și cel maxim de caractere permise pentru parolele de administrator și de sistem.</p> <ul style="list-style-type: none"> • Admin Password Min (Minim parolă administrator) • Admin Password Max (Maxim parolă administrator) • System Password Min (Minim parolă sistem) • System Password Max (Maxim parolă sistem)
Password Bypass	<p>Vă permite să ocoliți mesajele de solicitare a <i>parolei de sistem</i> și a parolei hard diskului intern în timpul repornirii sistemului.</p> <ul style="list-style-type: none"> • Disabled (Dezactivat) — Se solicită întotdeauna parola de sistem și parola HDD intern dacă sunt setate. Această opțiune este dezactivată în mod automat. • Reboot Bypass (Ignorare la reîncărcare) — Ignoră solicitările de parolă la reporniri (încărcări la cald). <p> NOTIFICARE: Sistemul va solicita întotdeauna parola de sistem și parola hard diskului intern când este pornit din starea de oprire (o încărcare la rece). De asemenea, sistemul va solicita întotdeauna parolele pentru toate hard diskurile existente în compartimentele de module.</p>
Password Change	<p>Vă permite să determinați dacă se permit modificări ale parolelor de sistem și hard disk când este setată o parolă de administrator.</p> <ul style="list-style-type: none"> • Allow Non-Admin Password Changes (Permitere modificări de parolă diferite de administrator) - Această opțiune este activată în mod automat.
TPM Security	<p>Această opțiune vă permite să controlați dacă modulul TPM (Trusted Platform Module - Modul pentru platforme de încredere) din sistem este activat și vizibil pentru sistemul de operare.</p> <p>TPM Security (Securitate TPM) - Această opțiune este dezactivată în mod implicit.</p> <p>TPM ACPI Support (Compatibilitate TPM ACPI)</p> <p>TPM PPI Deprovision Override (Supracomandă anulare asigurare acces TPM PPI) Clear (Ștergere)</p> <p>TPM PPI Provision Override (Supracomandă asigurare acces TPM PPI)</p> <p> NOTIFICARE: Opțiunile de activare, dezactivare și golire nu sunt influențate dacă încărcați valorile implicite ale programului de configurare. Modificările acestei opțiuni au efect imediat.</p>

Opțiune	Descriere
Computrace	<p>Acest câmp vă permite să activați sau să dezactivați interfața de modul BIOS a serviciului opțional <i>Computrace</i> de la <i>Absolute Software</i>.</p> <ul style="list-style-type: none"> • Deactivate (Dezactivare) - Această opțiune este dezactivată în mod automat. • Disable (Dezactivare); • Activate (Activare).
Chassis Intrusion	<ul style="list-style-type: none"> • Enable (Activare) — Această opțiune este activată în mod automat. • Disable (Dezactivare); • On-Silent (Activare silențioasă)
CPU XD Support	<p>Vă permite să activați sau să dezactivați modul de dezactivare execuție pentru procesor.</p> <ul style="list-style-type: none"> • Enable CPU XD Support (Activare suport XD procesor) — Această opțiune este activată în mod automat.
OROM Keyboard Access	<p>Vă permite să determinați dacă accesați ecranele de configurare OROM (Option Read Only Memory - Memorie opțională doar în citire) prin taste rapide în timpul încărcării. Aceste setări împiedică accesul la Intel RAID (CTRL+I) sau la Intel Management Engine BIOS Extension (Extensie BIOS motor de gestionare Intel) (CTRL+P/F12).</p> <ul style="list-style-type: none"> • Enable (Activare) - Utilizatorul poate intra în ecranele de configurare OROM prin taste rapide. • One-Time Enable (Activare o dată) - Utilizatorul poate intra în ecranele de configurare OROM prin intermediul tastelor rapide. După încărcare, setarea va fi dezactivată din nou. • Disable (Dezactivare) - Utilizatorul nu poate intra în ecranele de configurare OROM prin intermediul tastei rapide. <p>În mod implicit, această opțiune este setată la Enable (Activare).</p>
Admin Setup Lockout	<p>Vă permite să activați sau să dezactivați opțiunea pentru a accesa configurarea când este setată o parolă de administrator.</p> <ul style="list-style-type: none"> • Enable Admin Setup Lockout (Activare blocare configurare administrator) - Această opțiune nu este setată în mod automat.
HDD Protection Support	<p>Vă permite să activați sau să dezactivați caracteristica HDD Protection (Protecție hard disk)</p> <ul style="list-style-type: none"> • HDD Protection Support

Tabel 5. Secure Boot (Pornire securizată)

Secure Boot Enable	<p>Vă permite să activați sau să dezactivați caracteristica Secure Boot (Pornire securizată).</p> <ul style="list-style-type: none"> • Disable (Dezactivare); • Enable (Activare);
--------------------	--

 **NOTIFICARE:** Pentru a permite pornirea securizată, trebuie activat modul de pornire **UEFI**, iar setarea **Enable Legacy Option ROMs** (Activare Legacy Option ROMs) trebuie dezactivată sau oprită.


Expert key Management

Vă permite să manipulați bazele de date pentru cheile de securitate numai dacă sistemul se află în modul particularizat. Opțiunea **Enable Custom Mode** (Activare mod particularizat) este dezactivată implicit. Opțiunile sunt:


- PK
- KEK
- db
- dbx


Dacă activați **Custom Mode** (Mod particularizat), apar opțiunile relevante pentru **PK, KEK, db și dbx**. Opțiunile sunt:

- **Save to File** (Salvare în fișier) - salvează cheia într-un fișier selectat de utilizator
- **Replace from File** (Înlocuire din fișier) - înlocuiește cheia curentă cu o cheie dintr-un fișier selectat de utilizator
- **Append from File** (Adăugare de la fișier) - adaugă o cheie la baza de date curentă dintr-un fișier selectat de utilizator
- **Delete** (Ștergere) - șterge cheia selectată
- **Reset All Keys** (Reinițializare totală chei) - reinițializează la setarea implicită
- **Delete All Keys** (Ștergere totală chei) - șterge toate cheile


 **NOTIFICARE:** Dacă dezactivați modul particularizat, toate modificările efectuate se vor șterge și cheile se vor restabili la setările implicite.


Tabel 6. Performance (Performanță)

Opțiune	Descriere
Multi Core Support	<p>Specifică dacă procesorul va avea unul sau toate nucleele activate. Performanțele anumitor aplicații se vor îmbunătăți odată cu nucleele suplimentare.</p> <ul style="list-style-type: none"> • All (Toate) - Activat în mod automat. • 1 • 2
Intel SpeedStep	Vă permite să activați sau să dezactivați modul Intel SpeedStep al procesorului. Această opțiune este activată în mod automat.
C States Control	Vă permite să activați sau să dezactivați stările de repaus suplimentare ale procesorului. Această opțiune este activată în mod implicit.
Limit CPUID Value	<p>Acest câmp limitează valoarea maximă a funcției CPUID standard a procesorului care poate fi acceptată de sistem.</p> <ul style="list-style-type: none"> • Enable CPUID Limit (Activare limită CPUID) <p> NOTIFICARE: Anumite sisteme de operare nu vor finaliza instalarea când funcția CPUID maximă este mai mare de 3.</p>
Intel TurboBoost	<p>Vă permite să activați sau să dezactivați modul Intel TurboBoost al procesorului.</p> <ul style="list-style-type: none"> • Disabled (Dezactivat) — Nu permite driverului TurboBoost să mărească starea performanțelor procesorului peste performanțele standard.

Opțiune	Descriere
	<ul style="list-style-type: none"> • Enabled (Activat) — Permite driverului Intel TurboBoost să mărească performanțele procesorului sau ale procesorului grafic.
Hyper-Thread Control	Vă permite să activați sau să dezactivați tehnologia Hyper-Threading. Această opțiune este activată în mod implicit.
Rapid Start Technology	<p>Vă permite să îmbunătățiți durata de funcționare a bateriei, plasând automat sistemul într-o stare de alimentare redusă după o perioadă de timp specificată de utilizator.</p> <ul style="list-style-type: none"> • Caracteristică Intel Rapid Start (Pornire rapidă Intel) <p> NOTIFICARE: Tehnologia de pornire rapidă va fi dezactivată automat din cauza modificărilor de configurație:</p> <ul style="list-style-type: none"> • Partiția sau configurația hard diskului s-a modificat • Este instalată o capacitate de memorie de peste 8 GO. • Este activată o parolă de sistem sau de hard disk • Este instalat un accelerator de criptare Dell • Este activată setarea Block Sleep (Blocare repaus)

Tabel 7. Power Management (Gestionarea alimentării)

Opțiune	Descriere
AC Recovery	<p>Specifică modul în care computerul va răspunde când este reluată alimentarea de c.a. după o cădere de tensiune. Puteți seta opțiunea AC Recovery (Recuperare c.a.) la:</p> <ul style="list-style-type: none"> • Power Off (Oprit) (implicit); • Power On (Pornire alimentare); • Last Power State (Ultima stare de alimentare)
Auto On Time	<p>Această opțiune setează ora din zi la care doriți ca sistemul să pornească automat. Ora este păstrată în formatul standard de 12 ore (oră:minute:secunde). Ora de pornire poate fi modificată tastând valorile în câmpurile de oră și A.M./P.M.</p> <ul style="list-style-type: none"> • Disabled (Dezactivat) - Sistemul nu va porni automat. • Every Day (Zilnic) - Sistemul va porni în fiecare zi la ora specificată mai sus. • Weekdays (Zilele săptămânii) - Sistemul va porni de luni până vineri la ora specificată mai sus. • Select Days (Selectați zilele) - Sistemul va porni în zilele selectate mai sus la ora specificată mai sus. <p> NOTIFICARE: Această caracteristică nu funcționează dacă opriți computerul de la întrerupătorul unui prelungitor multiplu sau al unui prelungitor cu protecție la supratensiune ori dacă setați Auto Power (Pornire automată) la disabled (dezactivat).</p>
Deep Sleep Control	<p>Vă permite să definiți comenzile când se activează repausul profund.</p> <ul style="list-style-type: none"> • Disabled (Dezactivat); • Enabled in S5 only (Activat numai în S5) • Enabled in S4 and S5 (Activat în S4 și S5) <p>Această opțiune este dezactivată în mod implicit.</p>

Opțiune	Descriere
Fan Control Override	<p>Controlează turația ventilatorului sistemului. În mod implicit, această opțiune este dezactivată.</p> <p> NOTIFICARE: Când această opțiune este activată, ventilatorul funcționează la turație maximă.</p>
USB Wake Support	<p>Vă permite să activați dispozitive USB pentru a relua sistemul din starea de veghe.</p> <ul style="list-style-type: none"> • Enable USB Wake Support (Activare suport reactivare USB) — Această opțiune este dezactivată în mod automat.
Wake on LAN	<p>Această opțiune permite pornirea computerului din starea oprită, declanșată printr-un semnal LAN special. Reactivarea din starea de veghe nu este afectată de această setare și trebuie să fie activată din sistemul de operare. Această caracteristică funcționează numai când computerul este conectat la sursa de alimentare de c.a. Opțiunile diferă în funcție de factorul de formă.</p> <ul style="list-style-type: none"> • Disabled (Dezactivat) - nu permite pornirea sistemului prin semnale LAN speciale când primește un semnal de reactivare de la rețeaua LAN sau LAN wireless. • LAN Only (Numai LAN) - permite pornirea sistemului prin semnale LAN speciale. • WLAN Only (Numai WLAN) - permite pornirea sistemului prin semnale WLAN speciale. (Numai pentru factorul de formă ultraredus) • LAN or PXE Boot (Încărcare prin LAN sau PXE) - permite pornirea sistemului prin semnale de încărcare LAN sau PXE speciale. (Numai pentru factorul de formă ultraredus) <p>Această opțiune este dezactivată în mod implicit.</p>
Block Sleep	<p>Această opțiune vă permite să blocați intrarea în starea de repaus (starea S3) în mediul sistemului de operare.</p> <ul style="list-style-type: none"> • Block Sleep (S3 state) (Blocare repaus (Stare 3S))- Această opțiune este dezactivată în mod automat.
Intel Smart Connect Technology	<p>Opțiunea este dezactivată în mod implicit. Dacă opțiunea este activată, aceasta va detecta periodic o conexiune wireless din apropiere în timp ce sistemul se află în repaus. Va sincroniza e-mailurile sau aplicațiile de rețele sociale deschise când sistemul a intrat în starea de repaus.</p> <ul style="list-style-type: none"> • Smart Connection (Conectare inteligentă)

Tabel 8. POST Behavior (Comportament POST)

Opțiune	Descriere
Numlock LED	<p>Specifică dacă funcția NumLock poate fi activată atunci când se încarcă sistemul. Această opțiune este activată în mod implicit.</p>
Keyboard Errors	<p>Specifică dacă erorile referitoare la tastatură sunt raportate atunci când se încarcă. Această opțiune este activată în mod implicit.</p>
MEBx Hotkeys	<p>Specifică dacă funcția de taste rapide MEBx se activează când se încarcă sistemul.</p> <ul style="list-style-type: none"> • Enable MEBx Hotkey (Activare tastă rapidă MEBx) — această opțiune este activată în mod implicit.


Tabel 9. Virtualization Support (Compatibilitate virtualizare)








Opțiune	Descriere
Virtualization	<p>Această opțiune specifică dacă un instrument VMM (Virtual Machine Monitor - Monitor de mașini virtuale) poate utiliza capacitățile hardware suplimentare oferite de tehnologia de virtualizare Intel.</p> <ul style="list-style-type: none"> • Enable Intel Virtualization Technology (Activare tehnologie de virtualizare Intel) - Această opțiune este activată în mod implicit.
VT for Direct I/O	<p>Activează sau dezactivează instrumentul VMM (Virtual Machine Monitor - Monitor de mașini virtuale), pentru a utiliza sau nu capacitățile hardware suplimentare oferite de tehnologia de virtualizare Intel® pentru I/O direct</p> <ul style="list-style-type: none"> • Enable Intel Virtualization Technology for Direct I/O (Activare tehnologie de virtualizare Intel pentru Intrare/Ieșire directă) - Această opțiune este activată în mod automat.
Trusted Execution	<p>Această opțiune specifică dacă un instrument MVMM (Measured Virtual Machine Monitor - Monitor măsurat de mașini virtuale) poate utiliza capacitățile hardware suplimentare furnizate de tehnologia Intel Trusted Execution. Opțiunile TPM Virtualization Technology (Tehnologie de virtualizare TPM) și Virtualization Technology for Direct I/O (Tehnologie de virtualizare pentru I/O direct) trebuie să fie activate pentru a utiliza această caracteristică.</p> <ul style="list-style-type: none"> • Trusted Execution (Executare de încredere) - Această opțiune este dezactivată în mod implicit.

Tabel 10. Maintenance (Întreținere)

Opțiune	Descriere
Service Tag	Afișează eticheta de service a computerului.
Asset Tag	Vă permite să creați o etichetă de activ pentru sistem, dacă nu este setată deja o etichetă de activ. Această opțiune nu este setată în mod implicit.
SERR Messages	Controlează mecanismul mesajelor SERR. Această opțiune nu este setată în mod implicit. Anumite plăci grafice necesită dezactivarea mecanismului de mesaje SERR.

Tabel 11. Cloud Desktop

Opțiune	Descriere
Server Lookup Method	<p>Specifică modul în care serverul imagine caută adresa de server.</p> <ul style="list-style-type: none"> • Static IP (IP static); • DNS (activat implicit). <p> NOTIFICARE: Câmpul este relevant numai când comanda <i>Integrated NIC</i> (Placă de rețea integrată) din grupul <i>System Configuration</i> (Configurare sistem) este setată la <i>Enabled with ImageServer</i> (Activat cu server imagine).</p>
Server IP Address	Specifică adresa IP statică principală a ImageServer cu care comunică software-ul client. Adresa IP implicită este 255.255.255.255 .

Opțiune	Descriere
	 NOTIFICARE: Câmpul este relevant numai când comanda <i>Integrated NIC</i> (Placă de rețea integrată) din grupul <i>System Configuration</i> (Configurare sistem) este setată la <i>Enabled with ImageServer</i> (Activat cu server imagine) și opțiunea <i>Lookup Method</i> (Metodă de căutare) este setată la <i>Static IP</i> (IP static).
Server Port	<p>Specifică portul IP principal al serverului imagine care este utilizat de client pentru comunicare. Portul IP implicit este 06910.</p>  NOTIFICARE: Câmpul este relevant numai când comanda <i>Integrated NIC</i> (Placă de rețea integrată) din grupul <i>System Configuration</i> (Configurare sistem) este setată la <i>Enabled with ImageServer</i> (Activat cu server imagine).
Client Address Method	<p>Specifică modul în care clientul obține adresa IP.</p> <ul style="list-style-type: none"> • Static IP (IP static); • DHCP (activat implicit)  NOTIFICARE: Câmpul este relevant numai când comanda <i>Integrated NIC</i> (Placă de rețea integrată) din grupul <i>System Configuration</i> (Configurare sistem) este setată la <i>Enabled with ImageServer</i> (Activat cu server imagine).
Client IP Address	<p>Specifică adresa IP statică a clientului. Adresa IP implicită este 255.255.255.255.</p>  NOTIFICARE: Câmpul este relevant numai când comanda <i>Integrated NIC</i> (Placă de rețea integrată) din grupul <i>System Configuration</i> (Configurare sistem) este setată la <i>Enabled with ImageServer</i> (Activat cu server imagine) și opțiunea <i>Client DHCP</i> (<i>DHCP client</i>) este setată la <i>Static IP</i> (IP static).
Client SubnetMask	<p>Specifică masca de subrețea a clientului. Setarea implicită este 255.255.255.255.</p>  NOTIFICARE: Câmpul este relevant numai când comanda <i>Integrated NIC</i> (Placă de rețea integrată) din grupul <i>System Configuration</i> (Configurare sistem) este setată la <i>Enabled with ImageServer</i> (Activat cu server imagine) și opțiunea <i>Client DHCP</i> (<i>DHCP client</i>) este setată la <i>Static IP</i> (IP static).
Client Gateway	<p>Specifică adresa IP a gateway-ului pentru client. Setarea implicită este 255.255.255.255.</p>  NOTIFICARE: Câmpul este relevant numai când comanda <i>Integrated NIC</i> (Placă de rețea integrată) din grupul <i>System Configuration</i> (Configurare sistem) este setată la <i>Enabled with ImageServer</i> (Activat cu server imagine) și opțiunea <i>Client DHCP</i> (<i>DHCP client</i>) este setată la <i>Static IP</i> (IP static).
Advanced	<p>Specifică opțiunile pentru depanare avansată</p> <ul style="list-style-type: none"> • Verbose Mode (Mod interactiv)  NOTIFICARE: Această opțiune este relevantă numai când comanda pentru placa de rețea integrată din grupul <i>System Configuration</i> (Configurare sistem) este setată pentru activare cu <i>Cloud Desktop</i> (Desktop cloud).



Tabel 12. System Logs (Jurnale de sistem)

Opțiune	Descriere
BIOS events	Afișează jurnalul de evenimente de sistem și vă permite să goliți jurnalul.

Opțiune	Descriere
	<ul style="list-style-type: none"> • Clear Log (Golire jurnal)

Actualizarea sistemului BIOS

Se recomandă să actualizați sistemul BIOS (configurarea sistemului) la înlocuirea plăcii de sistem sau dacă este disponibilă o actualizare. Pentru laptopuri, asigurați-vă că bateria computerului este încărcată complet și este conectată la o priză de alimentare

1. Reporniți computerul.
2. Accesați dell.com/support.
3. Dacă aveți eticheta de service sau codul de service expres pentru computer:
 -  **NOTIFICARE:** Pentru a localiza Service Tag (Etichetă de service), faceți clic pe **Where is my Service Tag? (Unde se află eticheta de service?)**
 -  **NOTIFICARE:** Dacă nu găsiți Service Tag (Eticheta de service), faceți clic pe **Detect Service Tag** (Detectare etichetă de service). Continuați urmând instrucțiunile de pe ecran.
4. Completați câmpul **Service Tag** (Etichetă de service) sau **Express Service Code** (Cod de service expres) și faceți clic pe **Submit (Remitere)**.
5. Dacă nu puteți localiza sau nu găsiți Service Tag (Etichetă de service), faceți clic pe Product Category (Categorie produs) a computerului.
6. Selectați opțiunea **Product Type** (Tip produs) din listă.
7. Selectați modelul computerului dvs. și se afișează pagina **Product Support** (Compatibilitate produs).
8. Faceți clic pe **Drivers & Downloads (Driveri și descărcări)**.
9. În ecranul de drivere și descărcări, în lista verticală **Operating System** (Sistem de operare), selectați **BIOS**.
10. Identificați cel mai recent fișier BIOS și faceți clic pe **Download File** (Descărcare fișier).
11. Selectați metoda de descărcare preferată din fereastra **Please select your download method below (Selectați metoda de descărcare de mai jos)**; faceți clic pe **Download Now (Descărcare acum)**.
Apare fereastra **File Download (Descărcare fișier)**.
12. Faceți clic pe **Save (Salvare)** pentru a salva fișierul în computer.
13. Faceți clic pe **Run (Executare)** pentru a instala setările BIOS actualizate în computer.
Urmați instrucțiunile de pe ecran.

Setările conectorului jumper

Pentru a modifica o setare a conectorului jumper, scoateți fișa de pe pinii săi și potriviți-o cu atenție pe pinii indicați pe placa de sistem. Tabelul următor afișează setările conectorului jumper al plăcii de sistem.

Tabel 13. Setările conectorului jumper

Conector jumper	Setare	Descriere
PSWD	Implicit	Sunt activate caracteristicile de parolă
RTCST	pinii 1 și 2	Resetarea ceasului în timp real. Se poate utiliza pentru depanare.


Parola de sistem și de configurare

Puteți crea o parolă de sistem și o parolă de configurare pentru a securiza computerul.

Tip parolă	Descriere
Parolă de sistem	Parola pe care trebuie să o introduceți pentru a vă conecta la sistem.
Parolă de configurare	Parola pe care trebuie să o introduceți pentru a accesa și a face modificări la setările BIOS ale computerului.


 **AVERTIZARE:** Caracteristicile parolei oferă un nivel de securitate de bază pentru datele de pe computer.

 **AVERTIZARE:** Orice persoană vă poate accesa datele stocate pe computer dacă acesta nu este blocat și este lăsat nesupravegheat.

 **NOTIFICARE:** Computerul este livrat cu caracteristica de parolă de sistem și de configurare dezactivată.

Atribuirea unei parole de sistem și de configurare

Puteți să atribuiți o **parolă de sistem** și/sau **parolă de configurare** noi sau să modificați o **parolă de sistem** și/sau **de configurare** existente numai când opțiunea **Password Status** (Stare parolă) este **Unlocked** (Deblocat). Dacă **Password Status** (Stare parolă) este **Locked (Blocat)**, nu puteți modifica parola de sistem.

 **NOTIFICARE:** În cazul în care conectorul jumper de parolă este dezactivat, parola de sistem și cea de configurare existente sunt șterse și nu trebuie să furnizați parola de sistem pentru a vă conecta la computer.

Pentru a accesa configurarea sistemului, apăsați pe <F2> imediat după o pornire sau o repornire.

1. În ecranul **System BIOS (BIOS sistem)** sau **System Setup** (Configurare sistem), selectați **System Security (Securitate sistem)** și apăsați pe <Enter>. Apare ecranul **System Security (Securitate sistem)**.
2. În ecranul **System Security (Securitate sistem)**, verificați ca opțiunea **Password Status** (Stare parolă) să fie **Unlocked (Deblocat)**.
3. Selectați **System Password** (Parolă de sistem), introduceți parola de sistem și apăsați pe <Enter> sau pe <Tab>. Utilizați instrucțiunile următoare pentru a atribui parola de sistem:
 - O parolă poate avea maximum 32 de caractere.
 - Parola poate conține cifrele de la 0 până la 9.
 - Numai literele mici sunt valide, nu se permit literele mari.
 - Se permit numai următoarele caractere speciale: spațiu, ("), (+), (.), (-), (.), (/), (:), (I), (\), (l), (').


Introduceți din nou parola de sistem când vi se solicită.

4. Tastați parola de sistem introdusă anterior și faceți clic pe **OK (OK)**.
5. Selectați **Setup Password** (Parolă de configurare), tastați parola de sistem și apăsați pe <Enter> sau pe <Tab>. Un mesaj vă solicită să tastați din nou parola de configurare.
6. Tastați parola de configurare introdusă anterior și faceți clic pe **OK (OK)**.
7. Apăsați pe <Esc> și un mesaj vă solicită să salvați modificările.
8. Apăsați pe <Y> pentru a salva modificările. Computerul repornește.

Ștergerea sau modificarea unei parole de sistem și/sau de configurare existente


Asigurați-vă că opțiunea **Password Status** (Stare parolă) este Unlocked (Deblocat) (în programul System Setup (Configurare sistem)) înainte de a încerca să ștergeți sau să modificați parola de sistem și/sau de configurare existente. Nu puteți să ștergeți sau să modificați o parolă de sistem sau de configurare existentă, dacă **Password Status (Stare parolă)** este Locked (Blocat).

Pentru a accesa configurarea sistemului, apăsați pe <F2> imediat după o pornire sau o repornire.


1. În ecranul **System BIOS (BIOS sistem)** sau **System Setup** (Configurare sistem), selectați **System Security (Securitate sistem)** și apăsați pe <Enter>. Se afișează ecranul **System Security** (Securitate sistem).
2. În ecranul **System Security** (Securitate sistem), verificați ca opțiunea **Password Status** (Stare parolă) să fie **Unlocked (Deblocat)**.
3. Selectați **System Password (Parolă de sistem)**, modificați sau ștergeți parola de sistem existentă și apăsați pe <Enter> sau pe <Tab>.
4. Selectați **Setup Password (Parolă de sistem)**, modificați sau ștergeți parola de configurare existentă și apăsați pe <Enter> sau pe <Tab>.
 **NOTIFICARE:** Dacă modificați parola de sistem și/sau de configurare, introduceți din nou parola nouă când vi se solicită. Dacă ștergeți parola de sistem și/sau de configurare, confirmați ștergerea când vi se solicită.
5. Apăsați pe <Esc> și un mesaj vă solicită să salvați modificările.
6. Apăsați pe <Y> pentru a salva modificările și a ieși din programul System Setup (Configurare sistem). Computerul repornește.

Dezactivarea unei parole de sistem


Caracteristicile de securitate software ale sistemului includ o parolă de sistem și o parolă de configurare. Conectorul jumper de parolă dezactivează orice parolă aflată în uz în prezent.

 **NOTIFICARE:** De asemenea, puteți utiliza pașii următori pentru a dezactiva o parolă uitată.

1. Urmăriți procedurile din secțiunea *Înainte de a efectua lucrări în interiorul computerului*.
2. Scoateți capacul.
3. Identificați conectorul jumper PSWD pe placa de sistem.
4. Scoateți conectorul jumper PSWD de pe placa de sistem.

 **NOTIFICARE:** Parolele existente nu sunt dezactivate (șterse) până când computerul nu încarcă sistemul fără conectorul jumper.

5. Instalați capacul.

 **NOTIFICARE:** Dacă atribuiți o parolă de sistem și/sau o parolă de configurare noi cu conectorul jumper PSWD instalat, sistemul dezactivează parolele noi la următoarea încărcare.

6. Conectați computerul la priza electrică și porniți-l.
7. Opriți computerul și deconectați cablul de alimentare de la priza electrică.
8. Scoateți capacul.
9. Remontați conectorul jumper PSWD pe placa de sistem.
10. Instalați capacul.
11. Urmăriți procedurile din secțiunea *După efectuarea lucrărilor în interiorul computerului*.
12. Porniți computerul.

13. Faceți salt la configurarea sistemului și atribuiți o parolă de sistem sau de configurare nouă. Consultați secțiunea *Configurarea unei parole de sistem*.


Diagnosticarea


Dacă întâmpinați o problemă cu computerul, executați diagnosticarea ePSA înainte de a contacta Dell pentru asistență tehnică. Scopul executării diagnosticării este de a testa componentele hardware ale computerului fără a avea nevoie de echipamente suplimentare sau de a risca pierderea datelor. Dacă nu reușiți să rezolvați problema singur, personalul de service și asistență poate utiliza rezultatele diagnosticării pentru a vă ajuta să rezolvați problema.

Diagnosticarea prin evaluarea îmbunătățită a sistemului la preîncărcare (ePSA)

Diagnosticarea ePSA (denumită și diagnosticare de sistem) execută o verificare completă a componentelor hardware. Diagnosticarea ePSA este încorporată în sistemul BIOS și este lansată de sistemul BIOS în mod intern. Diagnosticarea de sistem încorporată oferă un set de opțiuni pentru anumite grupuri de dispozitive, ceea ce vă permite:

- Să executați teste în mod automat sau într-un mod interactiv
- Să repetați teste
- Să afișați sau să salvați rezultatele testelor
- Să executați teste aprofundate pentru a introduce opțiuni de testare suplimentare pentru a furniza informații suplimentare despre dispozitivele defecte
- Să vizualizați mesaje de stare care vă informează dacă testele sunt finalizate cu succes
- Să vizualizați mesaje de eroare care vă informează despre problemele întâmpinate în timpul testării

 **AVERTIZARE:** Utilizați diagnosticarea de sistem numai pentru a vă testa computerul. Utilizarea acestui program cu alte computere poate să ducă la rezultate nevalide sau mesaje de eroare.

 **NOTIFICARE:** Anumite teste pentru dispozitive specifice necesită interacțiunea utilizatorului. Asigurați-vă întotdeauna că sunteți prezent la computer când se execută testele de diagnosticare.

1. Porniți computerul.
2. În timp ce computerul pornește, apăsați pe tasta <F12> atunci când apare sigla Dell.
3. În ecranul meniului de încărcare, selectați opțiunea **Diagnostics** (Diagnosticare).
Se afișează fereastra **Enhanced Pre-boot System Assessment (Evaluare îmbunătățită a sistemului la preîncărcare)**, listând toate dispozitivele detectate în computer. Diagnosticarea începe să execute testele pe toate dispozitivele detectate.
4. Dacă doriți să executați un test de diagnosticare pe un dispozitiv specific, apăsați pe <Esc> și faceți clic pe **Yes** (Da) pentru a opri testul de diagnosticare.
5. Selectați dispozitivul din panoul din partea stângă și faceți clic pe **Run Tests** (Executare teste).
6. Dacă apar orice probleme, se afișează coduri de eroare.
Notați codul de eroare și contactați Dell.

Depanarea computerului

Puteți depana computerul utilizând indicatori cum ar fi indicatoare luminoase de diagnosticare, coduri sonore și mesaje de eroare în timpul funcționării computerului.

Diagnosticarea prin LED-ul de alimentare

LED-ul butonului de alimentare amplasat pe partea din față a carcasei funcționează și ca un LED de diagnosticare bicolor. LED-ul de diagnosticare este activ și vizibil doar în timpul procesului POST. Odată ce sistemul de operare începe să se încarce, nu mai este vizibil.

Schema de iluminare intermitentă a LED-ului portocaliu – modelul este de 2 sau 3 clipiri urmate de o scurtă pauză, apoi de un număr de x clipiri până la 7. Modelul repetat are o pauză lungă introdusă la mijloc. De exemplu 2,3 = 2 clipiri portocalii, pauză scurtă, 3 clipiri portocalii urmate de o pauză lungă, apoi repetări.

Tabel 14. Diagnosticarea prin LED-ul de alimentare

Stare LED portocaliu	Stare LED alb	Descriere
stins	stins	sistemul este oprit
stins	intermitent	sistemul este în stare de repaus
intermitent	stins	eroare sursă de alimentare (PSU)
constant	stins	sursa de alimentare funcționează, dar nu reușește să extragă codul
stins	constant	sistemul este pornit

Stare LED portocaliu	Descriere
2,1	eroare placă de sistem
2,2	eroare placă de sistem, sursă de alimentare sau cablare sursă de alimentare
2,3	eroare placă de sistem, memorie sau procesor
2, 4	eroare baterie rotundă
2,5	sistem BIOS deteriorat
2,6	eroare configurare procesor sau eroare procesor
2,7	modulele de memorie sunt detectate, dar s-a înregistrat o eroare de memorie
3,1	eroare posibilă de placă periferică sau de placă de sistem
3,2	eroare USB posibilă
3,3	niciun modul de memorie detectat
3,4	eroare placă de sistem posibilă

Stare LED portocaliu	Descriere
3,5	sunt detectate module de memorie, dar există o eroare de configurație sau de compatibilitate a memoriei
3,6	defecțiuni hardware și/sau eroare posibilă de resurse ale plăcii de sistem
3,7	o altă eroare cu mesaje pe ecran

Cod sonor

Computerul poate emite o serie de semnale sonore în timpul pornirii dacă ecranul nu afișează erori sau probleme. Aceste serii de semnale sonore, denumite coduri sonore, identifică diverse probleme. Decalajul dintre semnalele sonore este de 300 ms, decalajul dintre fiecare set de semnale sonore este de 3 sec., iar sunetul unui semnal sonor durează 300 ms. După fiecare semnal sonor și set de semnale sonore, sistemul BIOS trebuie să detecteze dacă utilizatorul apasă pe butonul de alimentare. În caz afirmativ, sistemul BIOS va ieși din buclă și va executa procesul de închidere normală și va porni sistemul.

Cod	1-3-2
Cauză	Eroare de memorie

Mesaje de eroare

Mesaj de eroare	Descriere
Address mark not found (Marcaj de adresă negăsit)	Sistemul BIOS a găsit un sector de disc defect sau nu a putut găsi un anumit sector de disc.
Alert! Previous attempts at booting this system have failed at checkpoint [nnnn]. For help in resolving this problem, please note this checkpoint and contact Dell Technical Support. (Alertă! Încercările anterioare de încărcare a acestui sistem nu au reușit în punctul de verificare [nnnn]. Pentru ajutor în vederea rezolvării acestei probleme, notați acest punct de verificare și contactați Asistența tehnică Dell.)	Computerul nu a reușit să finalizeze rutina de încărcare de trei ori consecutiv din cauza aceleiași erori. Contactați Dell și raportați codul punctului de verificare (nnnn) tehnicianului de asistență

Mesaj de eroare	Descriere
Alert! Security override Jumper is installed. (Alertă! Este instalat un conector jumper pentru suprascrierea securității.)	Conectorul jumper MFG_MODE este setat și funcțiile de administrare AMT sunt dezactivate până când acesta va fi eliminat.
Attachment failed to respond (Așașarea nu a răspuns)	Controlerul unității floppy sau al hard diskului nu poate trimite date la unitatea asociată.
Bad command or file name (Comandă sau nume fișier greșit)	Asigurați-vă că ați scris comanda corect, ați introdus spații în locul potrivit și ați utilizat numele de cale corect.
Bad error-correction code (ECC) on disk read (Cod de corectare a erorii (ECC) greșit la citirea discului)	Controlerul unității floppy sau al hard diskului a detectat o eroare de citire imposibil de corectat.
Controller has failed (Controlerul s-a defectat)	Hard diskul sau controlerul asociat este defect.
Data error (Eroare date)	Unitatea floppy sau hard diskul nu poate citi datele. Pentru sistemul de operare Windows, executați utilitarul chkdsk pentru a verifica structura de fișiere de pe unitatea floppy sau hard disk. Pentru orice alt sistem de operare, executați utilitarul corespunzător adecvat.
Decreasing available memory (Reducere memorie disponibilă)	Este posibil ca unul sau mai multe module de memorie să fie defecte sau incorect poziționate. Reinstalați modulele de memorie și, dacă este necesar, înlocuiți-le.
Diskette drive 0 seek failure (Eroare căutare unitate de dischetă 0)	Este posibil ca un cablu să fie desprins sau informațiile de configurație a computerului să nu corespundă configurației hardware.
Diskette read failure (Eroare citire dischetă)	Este posibil ca unitatea floppy să fie defectă sau un cablu să fie desprins. Dacă indicatorul luminos de accesare a unității se aprinde, încercați un alt disc.
Diskette subsystem reset failed (Resetare nereușită subsistem dischetă)	Controlerul unității floppy poate să fie defect.
Gate A20 failure (Eroare la poarta A20)	Este posibil ca unul sau mai multe module de memorie să fie defecte sau incorect poziționate. Reinstalați modulele de memorie și, dacă este necesar, înlocuiți-le.

Mesaj de eroare	Descriere
General failure (Eroare generală)	Sistemul de operare nu poate executa comanda. Acest mesaj este urmat, de obicei, de o informație specifică; de exemplu, Printer out of paper (Lipsă hârtie din imprimantă) . Luați măsurile corespunzătoare pentru rezolvarea problemei.
Hard-disk drive configuration error (Eroare configurație hard disk)	Hard diskul nu a reușit inițializarea.
Hard-disk drive controller failure (Eroare la controlerul hard diskului)	Hard diskul nu a reușit inițializarea.
Hard-disk drive failure (Eroare hard disk)	Hard diskul nu a reușit inițializarea.
Hard-disk drive read failure (Eroare la citirea hard diskului)	Hard diskul nu a reușit inițializarea.
Invalid configuration information- please run SETUP program (Informații configurație incorecte - executați programul SETUP (CONFIGURARE))	Informațiile de configurație a computerului nu corespund configurației hardware.
Invalid Memory configuration, please populate DIMM1 (Configurație memorie nevalidă, populați DIMM1)	Slotul DIMM1 nu recunoaște un modul de memorie. Modulul trebuie să fie reapeșat sau instalat.
Keyboard failure (Eroare tastatură)	Este posibil ca un cablu sau un conector să fie desprins sau tastatura sau controlerul tastaturii/ mouse-ului să fie defect.
Memory address line failure at address, read value expecting value (Eroare linie adresă memorie la adresă, valoare citită valoare așteptată)	Este posibil ca un modul de memorie să fie defect sau incorect poziționat. Reinstalați modulele de memorie și, dacă este necesar, înlocuiți-le.
Memory allocation error (Eroare alocare memorie)	Software-ul pe care încercați să îl executați este în conflict cu sistemul de operare, un alt program sau un utilitar.



Mesaj de eroare	Descriere
Memory data line failure at address, read value expecting value (Eroare linie date memorie la adresă, valoare citită valoare așteptată)	Este posibil ca un modul de memorie să fie defect sau incorect poziționat. Reinstalați modulele de memorie și, dacă este necesar, înlocuiți-le.
Memory double word logic failure at address, read value expecting value (Eroare logică cuvânt dublu memorie la adresă, valoare citită valoare așteptată)	Este posibil ca un modul de memorie să fie defect sau incorect poziționat. Reinstalați modulele de memorie și, dacă este necesar, înlocuiți-le.
Memory odd/even logic failure at address, read value expecting value (Eroare logică valoare pară/impară memorie la adresă, valoare citită valoare așteptată)	Este posibil ca un modul de memorie să fie defect sau incorect poziționat. Reinstalați modulele de memorie și, dacă este necesar, înlocuiți-le.
Memory write/read failure at address, read value expecting value (Eroare citire/scriere memorie la adresă, valoare citită valoare așteptată)	Este posibil ca un modul de memorie să fie defect sau incorect poziționat. Reinstalați modulele de memorie și, dacă este necesar, înlocuiți-le.
Memory size in CMOS invalid (Dimensiune memorie în CMOS incorectă)	Cantitatea de memorie înregistrată în informațiile despre configurația computerului nu corespunde memoriei instalate în computer.
Memory tests terminated by keystroke (Teste de memorie întrerupte de o combinație de taste)	O combinație de taste a întrerupt testul de memorie.
No boot device available (Niciun dispozitiv de pornire disponibil)	Computerul nu poate găsi unitatea floppy sau hard diskul.

Mesaj de eroare	Descriere
No boot sector on hard-disk drive (Niciun sector de pornire pe hard disk)	Este posibil ca informațiile despre configurația computerului din System Setup (Configurare sistem) să nu fie corecte.
No timer tick interrupt (Nicio întrerupere a sincronizatorului)	Este posibil ca un circuit integrat de pe placa de sistem să funcționeze defectuos.
Non-system disk or disk error (Eroare disc sau disc care nu conține fișiere sistem)	Discul floppy din unitatea A nu are instalat un sistem de operare încărcabil. Înlocuiți discul floppy cu unul care conține un sistem de operare încărcabil sau eliminați discul floppy din unitatea A și reporniți computerul.
Not a boot diskette (Nu este o dischetă de pornire)	Sistemul de operare încearcă să se încarce de pe un disc floppy care nu are instalat un sistem de operare încărcabil. Introduceți un disc floppy încărcabil.
Plug and play configuration error (Eroare de configurație plug and play)	Computerul a întâmpinat o problemă la încercarea de configurare a uneia sau mai multor plăci.
Read fault (Eroare la citire)	Sistemul de operare nu poate citi de pe unitatea floppy sau hard disk, computerul nu a putut găsi un anumit sector de pe disc sau sectorul solicitat este defect.
Requested sector not found (Sectorul solicitat nu este găsit)	Sistemul de operare nu poate citi de pe unitatea floppy sau hard disk, computerul nu a putut găsi un anumit sector de pe disc sau sectorul solicitat este defect.
Reset failed (Resetare nereușită)	Operația de resetare a discului nu a reușit.
Sector not found (Sector negăsit)	Sistemul de operare nu poate localiza un sector pe unitatea floppy sau pe hard disk.
Seek error (Eroare la căutare)	Sistemul de operare nu poate găsi o pistă specifică pe discul floppy sau pe hard disk.
Shutdown failure (Eroare la închidere)	Este posibil ca un circuit integrat de pe placa de sistem să funcționeze defectuos.
Time-of-day clock stopped (Ceas oră locală oprit)	Este posibil ca bateria să fie descărcată.
Time-of-day not set—please run the System Setup program (Oră locală neresetată – executați programul System Setup)	Ora sau data stocată în System Setup (Configurare sistem) nu corespunde cu ceasul computerului.

Mesaj de eroare	Descriere
Setup (Configurare sistem)	
Timer chip counter 2 failed (Eroare contor 2 circuit integrat)	Este posibil ca un circuit integrat de pe placa de sistem să funcționeze defectuos.
Unexpected interrupt in protected mode (Înterupere neașteptată în mod protejat)	Controlerul tastaturii poate să funcționeze defectuos sau un modul de memorie poate să fie desprins.
WARNING: Dell's Disk Monitoring System has detected that drive [0/1] on the [primary/secondary] EIDE controller is operating outside of normal specifications. It is advisable to immediately back up your data and replace your hard drive by calling your support desk or Dell. (AVERTISMENT: Sistemul Dell de monitorizare a discurilor a detectat faptul că unitatea [0/1] de pe controlerul EIDE [principal/ secundar] funcționează în afara specificațiilor normale. Este recomandabil să faceți imediat copii de rezervă ale datelor dvs. și să înlocuiți hard diskul apelând la departamentul dvs. de asistență sau la Dell.)	În timpul pornirii inițiale, unitatea a detectat posibile stări de eroare. După ce computerul termină încărcarea, faceți imediat copii de rezervă ale datelor dvs. și înlocuiți hard diskul (pentru proceduri de instalare, consultați „Adăugarea și scoaterea componentelor” pentru tipul dvs. de computer). Dacă nu este disponibilă imediat o unitate de schimb și unitatea nu este singura încărcabilă, intrați în System Setup (Configurare sistem) și modificați setarea de unitate corespunzătoare la None (Niciuna). Apoi scoateți unitatea din computer.
Write fault (Eroare la scriere)	Sistemul de operare nu poate scrie pe unitatea floppy sau pe hard disk.

Mesaj de eroare	Descriere
Write fault on selected drive (Eroare la scriere pe unitatea selectată)	Sistemul de operare nu poate scrie pe unitatea floppy sau pe hard disk.

Specificații

 **NOTIFICARE:** Ofertele pot să difere în funcție de regiune. Pentru informații suplimentare referitoare la configurația computerului, faceți clic pe Start.  (**Pictograma Start**) → **Ajutor și asistență**, apoi selectați opțiunea de vizualizare a informațiilor despre computer.

Tabel 15. Procesor

Caracteristică	Specificație
Tip procesor	Intel Core seria i3/i5/i7
Memorie cache totală	memorie cache de până la 8 MB în funcție de tipul procesorului

Tabel 16. Memorie

Caracteristică	Specificație
Tip	DDR3
Viteză	1600 MHz
Conectori:	
Mini-tower și factor de formă redus	patru sloturi DIMM
Factor de formă ultraredus	două sloturi DIMM
Capacitate	2, 4 și 8 GO
Memorie minimă	2 GB
Memorie maximă:	
Mini-tower și factor de formă redus	32 GO
Factor de formă ultraredus	16 GB

Tabel 17. Video

Caracteristică	Specificație
Integrată	Placă grafică Intel HD 4600 (unitate combo procesor-unitate de procesare grafică cu chipset Intel Express seria 8 DC/QC i3/i5/i7)
Separată	Adaptor grafic PCI Express x16

Tabel 18. Placă audio

Caracteristică	Specificație
Integrată	Sistem audio de înaltă definiție, cu două canale

Tabel 19. Placă de rețea:

Caracteristică	Specificație
Integrată	Intel I217LM Ethernet cu capacitate de comunicații la 10/100/1000 Mb/s

Tabel 20. Informații sistem

Caracteristică	Specificație
Chipset sistem	Chipset Express Intel seria 8
Canale DMA	două controlere DMA 8237 cu șapte canale programabile în mod independent
Niveluri de întrerupere	Capacitate APIC I/O integrată cu 24 de întreruperi
Chip BIOS (NVRAM)	12 MO

Tabel 21. Magistrală de extensie

Caracteristică	Specificație
Tip magistrală	PCIe gen2, gen3 (x16), USB 2.0 și USB 3.0
Viteză magistrală	PCI Express: <ul style="list-style-type: none"> • viteză pe fiecare direcție pentru slot x1 –500 MO/s • viteză pe fiecare direcție pentru slot x16 –16 GO/s SATA: 1,5, 3 și 6 Gbps

Tabel 22. Plăci

Caracteristică	Specificație
PCI:	
Mini-tower	până la o placă de înălțime completă
Factor de formă redus	niciunul
Factor de formă ultraredus	niciunul
PCI Express x1:	
Mini-tower	până la trei plăci de înălțime completă
Factor de formă redus	până la două plăci cu profil redus
Factor de formă ultraredus	niciunul
PCI-Express x16:	
Mini-tower	până la două plăci de înălțime completă
Factor de formă redus	până la două plăci cu profil redus
Factor de formă ultraredus	niciunul
Mini PCI Express:	


Caracteristică	Specificație
Mini-tower	niciunul
Factor de formă redus	niciunul
Factor de formă ultraredus	maximum un Mini Card

Tabel 23. Unități

Caracteristică	Specificație	
Accesibile din exterior (compartimente pentru unități de 5,25 inchi)		
Mini-tower	două	
Factor de formă redus	un compartiment pentru unitate optică subțire	
Factor de formă ultraredus	un compartiment pentru unitate optică subțire	
Accesibile din interior		
	Compartimente pentru unități SATA de 3,5 inchi	Compartimente pentru unități SATA de 2,5 inchi
Mini-tower	două	două
Factor de formă redus	unul	două
Factor de formă ultraredus	niciunul	unul

Tabel 24. Conectori externi

Caracteristică	Specificație
Audio:	
Panoul din față:	<ul style="list-style-type: none"> • un conector pentru microfon • un conector pentru căști
Panoul din spate	<ul style="list-style-type: none"> • un conector linie de ieșire • conector de intrare audio/microfon
Adaptor de rețea	un conector RJ45
Serial	un conector cu 9 pini; compatibil cu 16550 C
Paralel	un conector cu 25 de pini (opțional pentru mini-tower și factor de formă redus)
USB 2.0:	
Mini-tower și factor de formă redus	<ul style="list-style-type: none"> • Panoul frontal: doi • Panoul din spate: patru
Factor de formă ultraredus	<ul style="list-style-type: none"> • Panoul frontal: niciunul

Caracteristică	Specificație
USB 3.0:	<ul style="list-style-type: none"> Panoul din spate: doi Panoul frontal: doi Panoul din spate: doi
Video	<ul style="list-style-type: none"> conector VGA cu 15 pini doi conectori DisplayPort cu 20 de pini <p> NOTIFICARE: Conectorii video disponibili pot varia în funcție de placa grafică selectată.</p>

Tabel 25. Conectori interni

Caracteristică	Specificație
Lățime pentru date PCI 2.3 (maximă) – 32 de biți	
Mini-tower	un conector cu 120 de pini
Factor de formă redus, factor de formă ultraredus	niciunul
Lățime pentru date PCI Express x1 (maximă) — o bandă PCI Express	
Mini-tower	un conector cu 36 de pini
Factor de formă redus, factor de formă ultraredus	niciunul
Lățime pentru date PCI Express x16 (cablat ca x4) (maximă) — patru benzi PCI Express	
Mini-tower	un conector cu 164 de pini
Factor de formă redus	un conector cu 64 de pini
Factor de formă ultraredus	niciunul
Lățime pentru date PCI Express x16 (maximă) — 16 benzi PCI Express	
Mini-tower și factor de formă redus	un conector cu 164 de pini
Factor de formă ultraredus	niciunul
Lățime pentru date Mini PCI Express (maximă) — o bandă PCI Express și o interfață USB	
Mini-tower și factor de formă redus	niciunul
Factor de formă ultraredus	un conector cu 52 de pini
ATA serial:	
Mini-tower	patru conectori cu 7 pini
Factor de formă redus	trei conectori cu 7 pini
Factor de formă ultraredus	doi conectori cu 7 pini
Memorie:	
Mini-tower și factor de formă redus	patru conectori cu 240 de pini


Caracteristică	Specificație
Factor de formă ultraredus	doi conectori cu 240 de pini
USB intern:	
Mini-tower	un conector cu 10 pini
Factor de formă redus, factor de formă ultraredus	niciunul
Ventilator sistem	un conector cu 5 pini
Comandă panou frontal:	
Mini-tower	<ul style="list-style-type: none"> • un conector cu 6 de pini • doi conectori cu 20 de pini
Factor de formă redus	<ul style="list-style-type: none"> • un conector cu 6 pini • un conector cu 10 pini • un conector cu 12 pini • un conector cu 20 de pini
Factor de formă ultraredus	<ul style="list-style-type: none"> • un conector cu 14 de pini • conector cu 20 de pini • un conector cu 10 de pini
Mini-Tower — senzor de temperatură	un conector cu 2 pini
Procesor	un conector cu 1150 pini
Ventilator procesor	un conector cu 5 pini
Conector jumper mod de service	un conector cu 2 pini
Conector jumper golire parolă	un conector cu 2 pini
Conector jumper resetare RTC	un conector cu 2 pini
Boxă internă	un conector cu 5 pini
Conector detectare intruziune	un conector cu 3 pini
Conector de alimentare:	
Mini-tower și factor de formă redus	un conector cu 8 pini, un conector cu 4 pini, un conector cu 6 pini
Factor de formă ultraredus	un conector cu 8 pini, un conector cu 4 pini, un conector cu 4 pini

Tabel 26. Comenzi și indicatoare luminoase

Caracteristică	Specificație
Partea frontală a computerului:	
Indicator luminos al butonului de alimentare	Indicator luminos alb — lumina albă continuă indică starea de alimentare a computerului; lumina albă intermitentă indică starea de repaus a computerului.

Caracteristică	Specificație
Indicator luminos de activitate a unității	Indicator luminos alb — lumina albă intermitentă indică citirea datelor de pe sau scrierea datelor pe hard disk.
Partea din spate a computerului:	
Indicator luminos de integritate a conexiunii pe adaptorul de rețea integrat	Verde — între computer și rețea există o conexiune de 10 Mbps bună. Verde — între computer și rețea există o conexiune de 100 Mbps bună. Portocaliu — între computer și rețea există o conexiune de 1.000 Mbps bună. Stins (neiluminat) — computerul nu detectează o conexiune fizică la rețea.
Indicator luminos de activitate a rețelei pe adaptorul de rețea integrat	Indicator luminos galben — o lumină galbenă intermitentă indică faptul că există activitate în rețea.
Indicator luminos de diagnosticare a sursei de alimentare	Indicator luminos verde — sursa de alimentare este pornită și funcționează. Cablul de alimentare trebuie să fie conectat la conectorul de alimentare (pe partea din spate a computerului) și la priza electrică.

Tabel 27. Alimentare

 NOTIFICARE: Disiparea căldurii se calculează în funcție de puterea nominală a sursei de alimentare.			
Alimentare	Putere:	Disipare maximă a căldurii	Tensiune
Mini-tower	290 W	989,00 BTU/h	între 100 și 240 V c.a., între 50 și 60 Hz, 5,4 A
Factor de formă redus	255 W	870,00 BTU/h	între 100 și 240 V c.a., între 50 și 60 Hz, 4,6 A
Factor de formă ultraredus	200 W	682,40 BTU/h	între 100 și 240 V c.a., între 50 și 60 Hz, 2,9 A
Baterie de tip pastilă		baterie de tip pastilă cu litiu CR2032, de 3 V	


Tabel 28. Dimensiuni fizice

Date fizice	Înălțime:	Lățime:	Adâncime:	Greutate
Mini-tower	36 cm (14,17 inchi)	17,50 cm (6,89 inchi)	41,70 cm (16,42 inchi)	9,40 kg (20,72 lb)
Factor de formă redus	29 cm (11,42 inchi)	9,30 cm (3,66 inchi)	31,20 cm (12,28 inchi)	6 kg (13,22 lb)
Factor de formă ultraredus	23,70 cm (9,33 inchi)	6,50 cm (2,56 inchi)	24 cm (9,45 inchi)	3,30 kg (7,28 lb)

Tabel 29. Specificații de mediu

Caracteristică	Specificație
Interval de temperatură:	
În stare de funcționare:	între 5 și 35 °C (între 41 și 95 °F)
Depozitare	între -40 și 65 °C (între -40 și 149 °F)
Umiditate relativă (maximă):	
În stare de funcționare:	între procent de 20 și 80 (fără condensare)
Depozitare	între procent de 5 și 95 (fără condensare)
Vibrație maximă:	
În stare de funcționare:	0,26 GRMS
Depozitare	2,20 GRMS
Șoc maxim:	
În stare de funcționare:	40 G
Depozitare	105 G
Altitudine:	
În stare de funcționare:	Între -15,2 m și 3048 m (între -50 și 10.000 ft)
Depozitare	între -15,20 și 10.668 m (între -50 și 35.000 ft)
Nivel contaminant în suspensie:	G1 sau inferior, așa cum este definit de ANSI/ISA-S71.04-1985

Cum se poate contacta Dell

 **NOTIFICARE:** Dell furnizează mai multe opțiuni de service și asistență online și telefonic. Dacă nu aveți o conexiune activă la Internet, puteți găsi informații de contact pe factura de achiziție, pe ambalaj, pe bon sau într-un catalog de produse Dell. Disponibilitatea variază în funcție de țară și produs și este posibil ca unele servicii să nu fie disponibile în zona dvs.

Pentru a contacta Dell referitor la probleme de vânzări, asistență tehnică sau service pentru clienți:

1. Accesați **dell.com/contactdell**.
2. Selectați țara sau regiunea de pe o hartă interactivă.
Când selectați o regiune, se afișează țările din regiunea selectată.
3. Selectați limba corespunzătoare din țara aleasă.
4. Selectați segmentul dvs. de activitate.
Se afișează pagina principală de asistență pentru segmentul de activitate selectat.
5. Selectați opțiunea corespunzătoare în funcție de cerințele dvs.

 **NOTIFICARE:** Dacă ați achiziționat un sistem Dell, este posibil să vi se solicite Service Tag (Etichetă de service).