

Dell OptiPlex 7070 Ultra

Servisni priručnik

Napomene, mere opreza i upozorenja

 **NAPOMENA:** Oznaka NAPOMENA ukazuje na važne informacije koje vam pomažu da bolje koristite proizvod.

 **OPREZ:** Oznaka OPREZ ukazuje na potencijalno oštećenje hardvera ili gubitak podataka i objašnjava vam kako da izbegnete problem.

 **UPOZORENJE:** UPOZORENJE ukazuje na opasnost od oštećenja opreme, telesnih povreda ili smrti.

© 2019. Dell Inc. ili podružnice. Sva prava zadržana. Dell, EMC, i drugi žigovi su žigovi Dell Inc. ili njegovih podružnica. Drugi žigovi su vlasništvo njihovih vlasnika.

1 Rad na računaru.....	5
Bezbednosna uputstva.....	5
Isključivanje računara — Windows 10.....	6
Pre rada u unutrašnjosti uređaja.....	6
Kada radite u unutrašnjosti uređaja.....	7
2 Najvažnije komponente sistema.....	8
3 Uklanjanje i instaliranje komponenti.....	9
Preporučeni alati.....	9
Lista zavrtnja.....	9
Sklop čvrstog diska.....	9
Uklanjanje sklopa čvrstog diska.....	9
Montiranje sklopa hard diska.....	10
Nosач čvrstog diska.....	12
Uklanjanje nosača čvrstog diska.....	12
Postavljanje nosača hard diska.....	12
Čvrsti disk.....	13
Uklanjanje hard diska.....	13
Postavljanje hard diska.....	14
Poklopac.....	15
Uklanjanje poklopca.....	15
Postavljanje poklopca.....	16
Memorijski moduli.....	17
Uklanjanje memorijskog modula.....	17
Montiranje memorijskog modula.....	18
WLAN kartica.....	19
Uklanjanje WLAN kartice.....	19
Montiranje WLAN kartice.....	20
Solid state disk jedinica.....	21
Uklanjanje poluprovodničkog diska.....	21
Postavljanje poluprovodničkog diska.....	22
Ventilator sistema.....	23
Uklanjanje ventilatora sistema.....	23
Montiranje ventilatora sistema.....	23
Dugme za napajanje.....	24
Uklanjanje dugmeta za napajanje.....	24
Montiranje dugmeta za napajanje.....	25
Dugmasta baterija.....	27
Uklanjanje dugmaste baterije.....	27
Montiranje dugmaste baterije.....	28
Matična ploča.....	29
Uklanjanje matične ploče.....	29
Montiranje matične ploče.....	30

Rashladni element.....	32
Uklanjanje rashladnog elementa.....	32
Postavljanje rashladnog elementa.....	33
Postavljanje kućišta.....	35
4 Podešavanje sistema.....	36
Meni za pokretanje sistema.....	36
Tasteri za navigaciju.....	36
Boot Sequence.....	37
Opcije programa za podešavanje sistema (System Setup).....	37
Opšte opcije.....	37
Informacije o sistemu.....	38
Video.....	39
Bezbednost.....	39
Bezbedno pokretanje.....	40
Proširenja Intel softverske zaštite.....	41
Performanse.....	42
Upravljanje napajanjem.....	42
Ponašanje u POST režimu.....	43
Mogućnost upravljanja.....	44
Podrška za virtuelizaciju.....	44
Wireless (Bežična mreža).....	44
Ekran održavanja.....	45
Evidencije sistemskih događaja.....	45
Napredna konfiguracija.....	45
Ažuriranje BIOS-a u sistemu Windows.....	46
Ažuriranje BIOS-a na sistemima sa omogućenim BitLockerom.....	46
Ažuriranje BIOS-a iz menija F12 za jednokratno pokretanje.....	47
Ažuriranje sistemskog BIOS-a pomoću USB fleš diska.....	47
Lozinka sistema i lozinka za podešavanje.....	47
Dodeljivanje lozinke za podešavanje sistema.....	48
Brisanje ili promena postojeće lozinke za podešavanje sistema.....	48
5 Rešavanje problema.....	50
Poboljšana procena sistema pre pokretanja (ePSA) - dijagnostika.....	50
Pokretanje ePSA dijagnostike.....	50
Isključivanje i ponovno uključivanje Wi-Fi funkcije.....	50
Dijagnostička LED lampica.....	51
6 Dobijanje pomoći.....	53
Kontaktiranje kompanije Dell.....	53

Rad na računaru











Bezbednosna uputstva

Preduslovi

Koristite sledeće bezbednosne smernice kako biste zaštitili računar od mogućih oštećenja i osigurali ličnu bezbednost. Osim ako je drugačije navedeno, svaka procedura obuhvaćena ovim dokumentom pretpostavlja da postoje slijedeći uslovi:


- Pročitali ste bezbednosne informacije koje ste dobili uz računar.
- Komponenta se može zameniti ili, ako je kupljena odvojeno, montirati izvođenjem procedure uklonjanja u obrnutom redosledu.

Informacije o ovom zadatku

-  **NAPOMENA:** Isključite sve izvore napajanja pre otvaranja poklopca računara ili ploča. Nakon što završite sa radom u unutrašnjosti računara, postavite sve poklopce, ploče i zavrtnje pre priključenja na izvor napajanja.
-  **UPOZORENJE:** Pre rada u unutrašnjosti računara, pročitajte bezbednosne informacije koje su isporučene sa vašim računarom. Dodatne informacije o najboljim bezbednosnim praksama potražite na [početnoj stranici za usklađivanje sa propisima](#)
-  **OPREZ:** Mnoge popravke na vašem računaru treba da obavlja samo ovlašćeni serviser. Vi treba da obavljate rješavanje problema i jednostavne popravke kao što je određeno u dokumentaciji proizvoda, ili na osnovu smjernica servisa na mreži ili telefonskog servisa i tima za podršku. Šteta usled servisiranja koje nije ovlastila kompanija Dell nije pokrivena vašom garancijom. Pročitajte i poštujujte bezbijednosna uputstva koja ste dobili uz proizvod.
-  **OPREZ:** Da biste izbegli elektrostatičko pražnjenje, uzemljite se pomoću trake za uzemljenje ili povremeno dodirujte neobojenu metalnu površinu dok istovremeno dodirujete konektor na zadnjem delu računara.
-  **OPREZ:** Pažljivo rukujte komponentama i karticama. Ne dodirujte komponente ili kontakte na kartici. Karticu držite za krajeve ili za metalnu montažnu konzolu. Komponente kao što je procesor držite za krajeve, ne za pinove.
-  **OPREZ:** Kada odspajate kabl, povucite njegov konektor ili navlaku, a ne sam kabl. Neki kablovi imaju konektore sa sigurnosnim kukicama; ako odspajate ovaj tip kablova, pritisnite sigurnosnu kukicu pre nego što odspojite kabl. Kada razdvajate konektore, držite ih ravnomerno poravnate kako bi se izbeglo savijanje pinova konektora. Takođe, pre nego što povežete kabl, proverite da li su oba konektora ispravno usmerena i poravnata.
-  **NAPOMENA:** Boja vašeg računara i nekih komponentata može izgledati drugačije u odnosu na one prikazane u ovom dokumentu.
-  **OPREZ:** Sistem će se isključiti ako se uklone bočni poklopci dok je sistem pokrenut. Sistem se neće pokrenuti dok je bočni poklopac uklonjen.
-  **OPREZ:** Sistem će se isključiti ako se uklone bočni poklopci dok je sistem pokrenut. Sistem se neće pokrenuti dok je bočni poklopac uklonjen.
-  **OPREZ:** Sistem će se isključiti ako se uklone bočni poklopci dok je sistem pokrenut. Sistem se neće pokrenuti dok je bočni poklopac uklonjen.

Isključivanje računara — Windows 10


Informacije o ovom zadatku

 **OPREZ:** Da bi se izbegao gubitak podataka, sačuvajte i zatvorite sve otvorene datoteke i zatvorite sve otvorene programe pre nego što isključite računar ili uklonite bočni poklopac.

Koraci

1. Kliknite na ili dodirnite .

2. Kliknite na ili dodirnite , pa kliknite na ili dodirnite **Shut down** (isključiti).

 **NAPOMENA:** Uvjerite se da su računar i svi priključeni uređaji isključeni. Ako se računar i priključeni uređaji ne isključe automatski prilikom isključivanja operativnog sistema, pritisnite i držite dugme za uključivanje/isključivanje oko 6 sekundi da biste ih isključili.

Pre rada u unutrašnjosti uređaja

Informacije o ovom zadatku

Da biste izbegli oštećenje uređaja, prođite kroz sledeće korake pre nego što počnete sa radom u unutrašnjosti uređaja:

Koraci

1. Obavezno poštujujte [Bezbednosna uputstva](#).
2. Uverite se da je vaša radna površina ravna i čista da biste sprečili grebanje poklopca uređaja.
3. Isključite uređaj.
4. Uklonite uređaj sa postolja:

Uklanjanje uređaja sa postolja sa fiksiranom visinom ili sa postolja sa prilagodljivom visinom:

- a) Izvadite tastaturu/miš, mrežu, adapter i USB kabl tipa C sa uređajem.

 **OPREZ:** Da biste izvadili mrežni kabl, prvo isključite kabl iz uređaja, a zatim isključite kabl iz mrežnog uređaja.

- b) Gurajte rezu za otpuštanje na postolju, dok ne čujete klik, da biste otpustili poklopac postolja.
- c) Gurnite i podignite zadnji poklopac da biste ga izvadili iz postolja.
- d) Povucite rezu koja pričvršćuje uređaj za poklopac postolja.
- e) Podignite uređaj sa poklopca.


Uklanjanje uređaja sa VESA postolja sa pomerajem:

- a) Izvadite tastaturu/miš, mrežu, adapter i USB kabl tipa C sa uređajem.
- b) Pritisnite dugme za brzo odvajanje na VESA nosaču.
- c) Gurnite i uklonite ručicu monitora iz VESA postolja sa pomeranjem (monitori iz serije U/P).

 **NAPOMENA:** Uklonite VESA poklopac kod monitora iz serije E.

- d) Uklonite četiri zavrtnja koji pričvršćuju VESA postolje sa pomerajem za monitor.
- e) Uklonite četiri držača na koje je VESA postolje sa pomerajem postavljeno.
- f) Podignite VESA postolje sa pomerajem sa monitora.
- g) Uklonite četiri zavrtnja koji pričvršćuju uređaj za VESA postolje sa pomerajem.
- h) Podignite uređaj sa VESA postolja sa pomerajem.

5. Pritisnite i zadržite taster za napajanje dok je uređaj isključen da biste uzemljili matičnu ploču.

 **NAPOMENA:** Da biste izbegli elektrostatičko pražnjenje, uzemljite se pomoću trake za uzemljenje ili povremeno dodirujte nebojenu metalnu površinu dok istovremeno dodirujete konektor na zadnjem delu računara.

Kada radite u unutrašnjosti uređaja

Informacije o ovom zadatku

Nakon što završite bilo koju proceduru zamene, a pre nego što uključite računar, uverite se da su svi eksterni uređaji, kartice i kablovi povezani.

Koraci

1. Postavite uređaj na postolje:

Postavljanje uređaja na postolju sa fiksiranom visinom ili na postolju sa prilagodljivom visinom:

- a) Otključajte rezu na donjem delu kućišta da biste uklonili poklopac postolja.
- b) Poravnajte i postavite gornju stranu uređaja na gornji deo zadnjeg poklopca postolja.
- c) Poravnajte dugme za napajanje sa slotom na zadnjem poklopcu postolja.
- d) Pritisnite i zadržite uređaj sve dok reza za pričvršćivanje ne legne u ležište i pričvrsti je.
- e) Povežite tastaturu/miš, mrežu, adapter i USB kabl tipa C sa uređajem.

 **OPREZ: Za povezivanje mrežnog kabla, prvo priključite kabl na mrežni uređaj, a zatim ga priključite na uređaj.**

- f) Gurajte zadnji poklopac, zajedno sa uređajem, u postolje dok ne legne u ležište.
- g) Pričvrstite poklopac postolja.

Postavljanje uređaja na VESA postolju sa pomerajem:

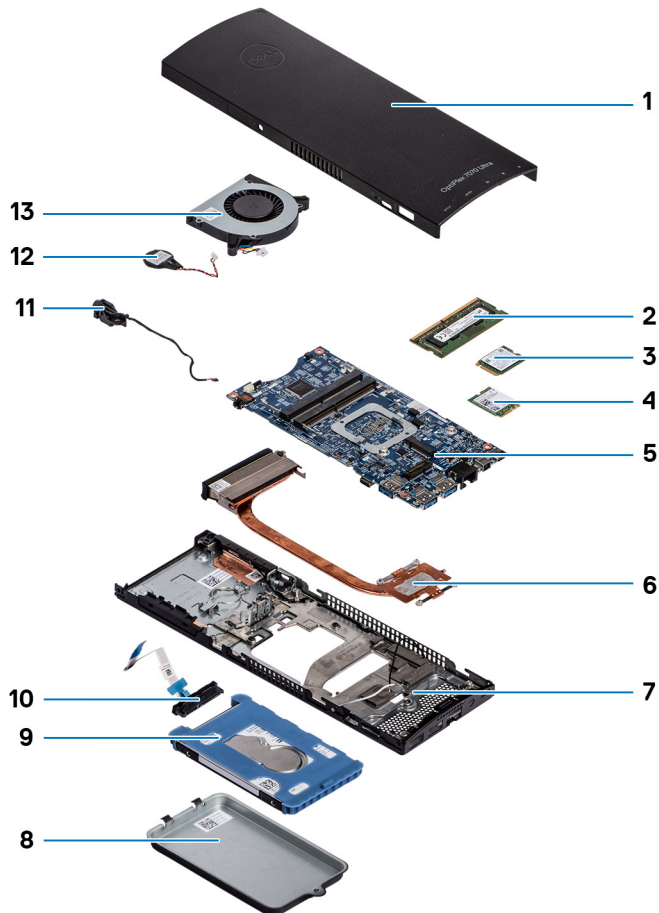
- a) Poravnajte otvore za zavrtnje na uređaju sa otvorima za zavrtnje na VESA postolju sa pomerajem.
- b) Postavite četiri zavrtnja da biste učvrstili uređaj za VESA postolje sa pomerajem.
- c) Poravnajte otvore zavrtnja na VESA postolju sa pomerajem sa otvorima zavrtnja na poklopcu monitora.
- d) Postavite četiri zavrtnja da biste učvrstili VESA postolje sa pomerajem za monitor.
- e) Poravnajte jezičke na adapteru koji je priključen na postolje sa slotovima na zadnjoj strani monitora.
- f) Gurnite jezičke na adapteru postolja u slotove na monitoru.
- g) Povežite tastaturu/miš, mrežu, adapter i USB kabl tipa C sa uređajem.

 **OPREZ: Za povezivanje mrežnog kabla, prvo priključite kabl na mrežni uređaj, a zatim ga priključite na uređaj.**

2. Uključite uređaj.

3. Ako je potrebno, proverite da li uređaj radi ispravno pokretanjem programa **ePSA Diagnostics**.

Najvažnije komponente sistema



1. Poklopac
2. Memorijski moduli
3. Poluprovodnički disk
4. WLAN kartica
5. Matična ploča
6. Rashladni element
7. Kućište
8. Sklop čvrstog diska
9. Nosač čvrstog diska
10. Kabl hard diska
11. Kabl dugmeta za napajanje
12. Dugmasta baterija
13. Ventilator sistema

i **NAPOMENA:** Dell pruža listu komponenata i brojeva njihovih delova za originalnu kupljenu konfiguraciju sistema. Ovi delovi su dostupni u skladu sa pokrivenošću garancije koju je kupio klijent. Kontaktirajte Dell predstavnika prodaje za opcije o kupovini.

Uklanjanje i instaliranje komponenti

Preporučeni alati






Za procedure u ovom dokumentu mogu se zahtevati sledeći alati:

- Phillips odvrtlač br. 0
- Phillips odvrtlač br. 1
- Plastična olovka

Lista zavrtnja

U sledećoj tabeli prikazani su lista zavrtnja i slike za različite komponente.

Tabela 1. Lista veličina zavrtnja

Komponenta	Tip zavrtnja	Količina	Slika
Dugme za napajanje	M2x3	1	
Matična ploča	M2x3	4	
Nosač HDD diska (ili nosač diska koji nije HDD)	M2x3	1	
M.2 WLAN	M2x3,5	1	
M.2 SSD	M2x3,5	1	

Sklop čvrstog diska

Uklanjanje sklopa čvrstog diska

Preduslovi

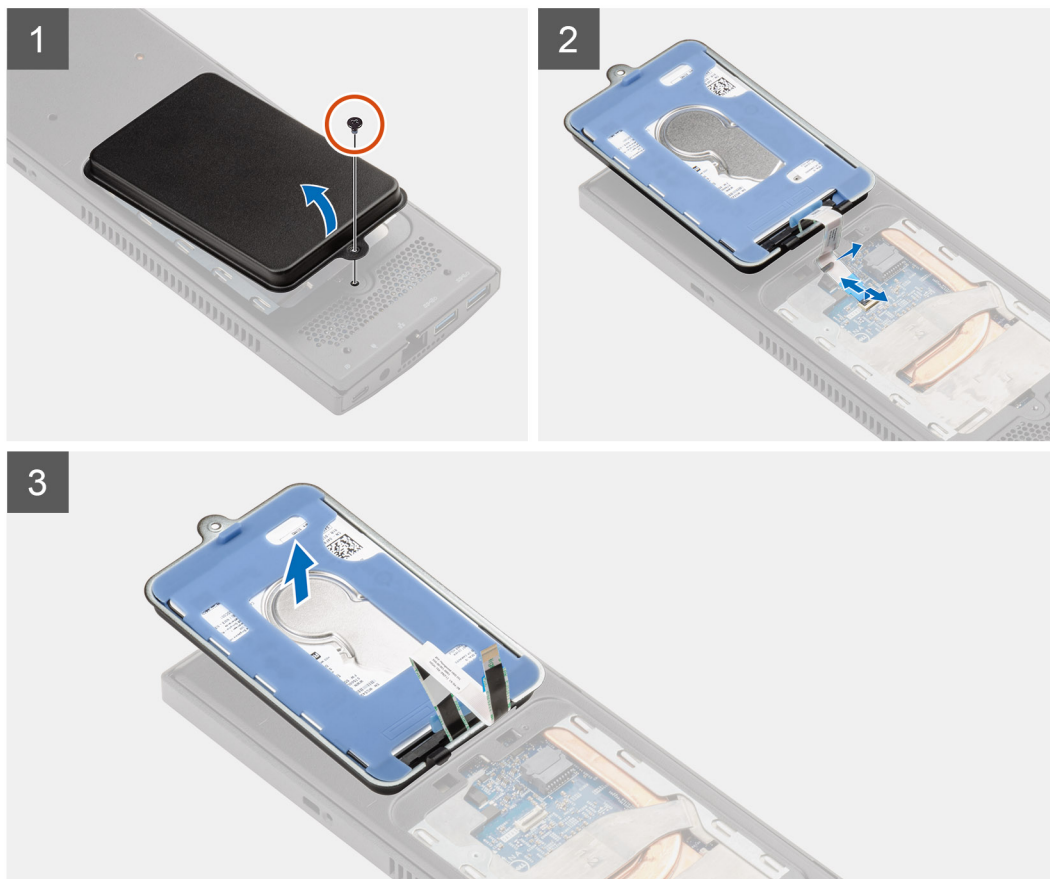
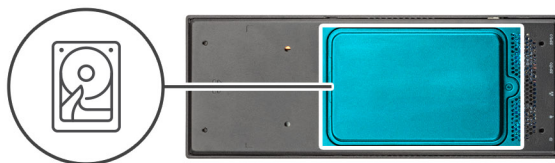
1. Sledite proceduru u odeljku [Pre rada u unutrašnjosti uređaja](#).

Informacije o ovom zadatku

Na slici je prikazana lokacija modul sklopa hard diska i vizuelna reprezentacija procedure uklanjanja.



1x
M2x3



Koraci

1. Uklonite zavrtnanj M2x3 kojim je sklop hard diska pričvršćen za poklopac.
2. Okrenite sklop hard diska.
3. Podignite rezu za kabl i izvadite kabl hard diska iz konektora na matičnoj ploči.
4. Pažljivo izvucite kabl hard diska iz slota na kućištu.

i **NAPOMENA:** Dok ga izvlačite, obratite pažnju na način na koji je kabl hard diska provučen unutar kućišta. Pravilno provucite kabl kada postavite komponentu da biste sprečili stezanje ili preklapanje kabl.

5. Uklonite sklop hard diska.

Montiranje sklopa hard diska

Preduslovi

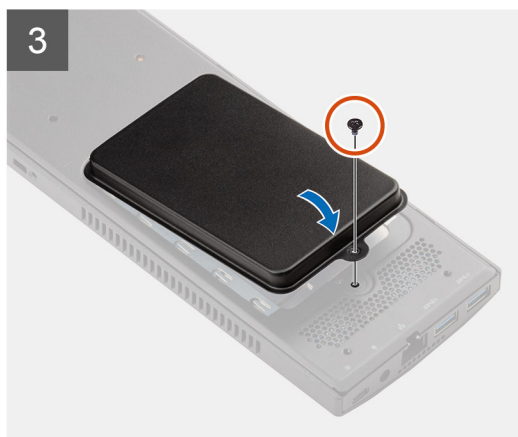
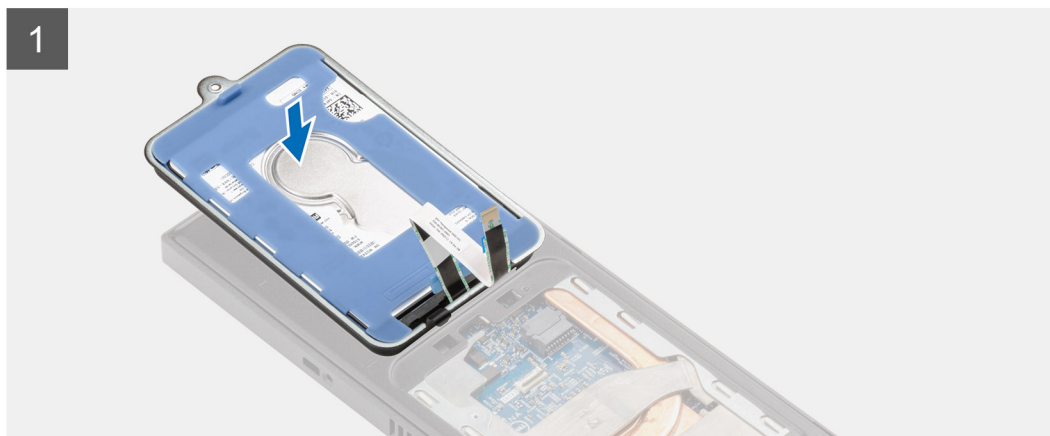
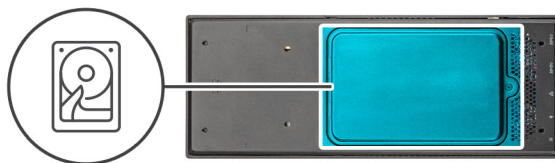
Ako menjate komponentu, uklonite postojeću komponentu pre sprovođenja procedure za postavljanje.

Informacije o ovom zadatku

Na slici je prikazana lokacija modul sklopa hard diska i vizuelna reprezentacija procedure postavljanja.



1x
M2x3



Koraci

1. Postavite sklop čvrstog diska na poklopac.
2. Provucite kabl hard diska kroz otvor na kućištu.
3. Povežite kabl hard diska sa konektorom na matičnoj ploči.
4. Provucite kabl čvrstog diska do reze za otpuštanje.
5. Okrenite modul sklopa hard diska i poravnajte jezičke na sklopu hard diska sa slotovima na kućištu.
6. Poravnajte otvore za zavrtnje na modulu sklopa hard diska sa otvorima za zavrtnje na poklopcu.
7. Postavite M2x3 zavrtnanj koji učvršćuje modul sklopa hard diska za poklopac.

Sledeći koraci

1. Sledite proceduru u odeljku [Posle rada u unutrašnjosti uređaja](#).

Nosač čvrstog diska

Uklanjanje nosača čvrstog diska

Preduslovi

1. Sledite proceduru u odeljku [Pre rada u unutrašnjosti uređaja](#).
2. Uklonite [sklop hard diska](#).

Informacije o ovom zadatku



Koraci

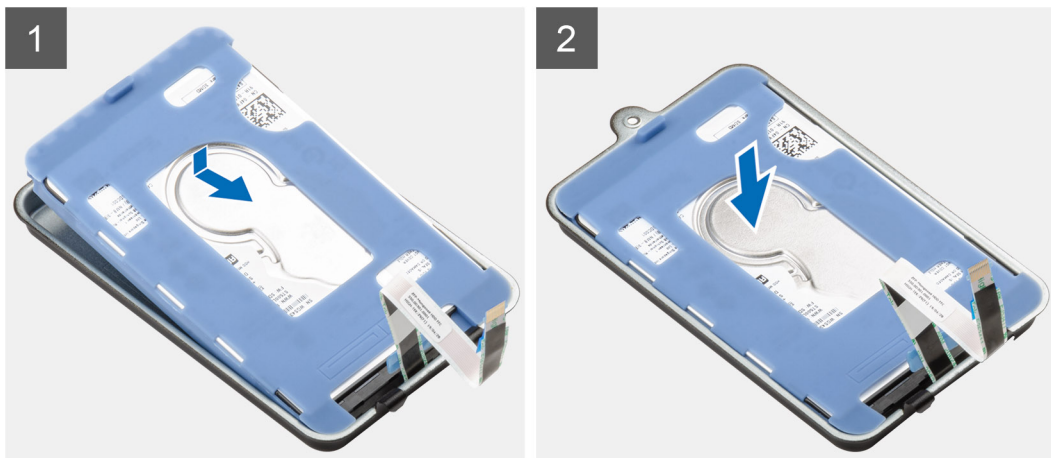
Povucite gumeni jezičak na zaštitnom uvodniku i podignite modul hard diska i izvadite ga iz nosača hard diska.

Postavljanje nosača hard diska

Preduslovi

Ako menjate komponentu, uklonite postojeću komponentu pre sprovođenja procedure za postavljanje.

Informacije o ovom zadatku



Koraci

1. Poravnajte ivicu konektora modula hard diska sa krajem jezička nosača hard diska.

2. Postavite modul hard diska u nosač hard diska.

Sledeći koraci

1. Postavite [sklop hard diska](#).
2. Sledite proceduru u odeljku [Posle rada u unutrašnjosti uređaja](#).

Čvrsti disk

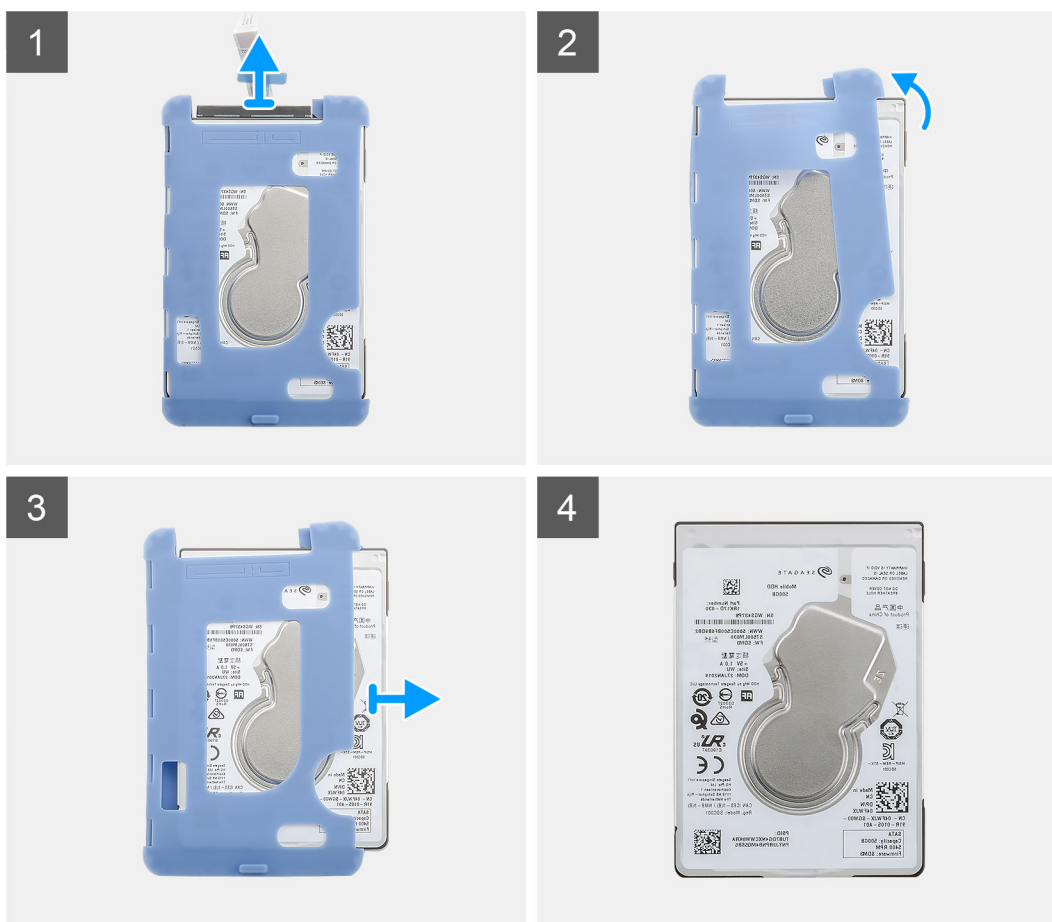
Uklanjanje hard diska

Preduslovi

1. Sledite proceduru u odeljku [Pre rada u unutrašnjosti uređaja](#).
2. Uklonite [sklop hard diska](#).
3. Uklonite [nosač hard diska](#).

Informacije o ovom zadatku

Na slici je prikazana lokacija modula hard diska i vizuelna reprezentacija procedure uklanjanja.



Koraci

1. Izvucite kabl čvrstog diska iz konektora na čvrstom disku.
2. Oslobodite zaštitni uvodnik sa jedne strane ivica hard diska.
3. Pažljivo izvucite hard disk iz zaštitnog uvodnika.

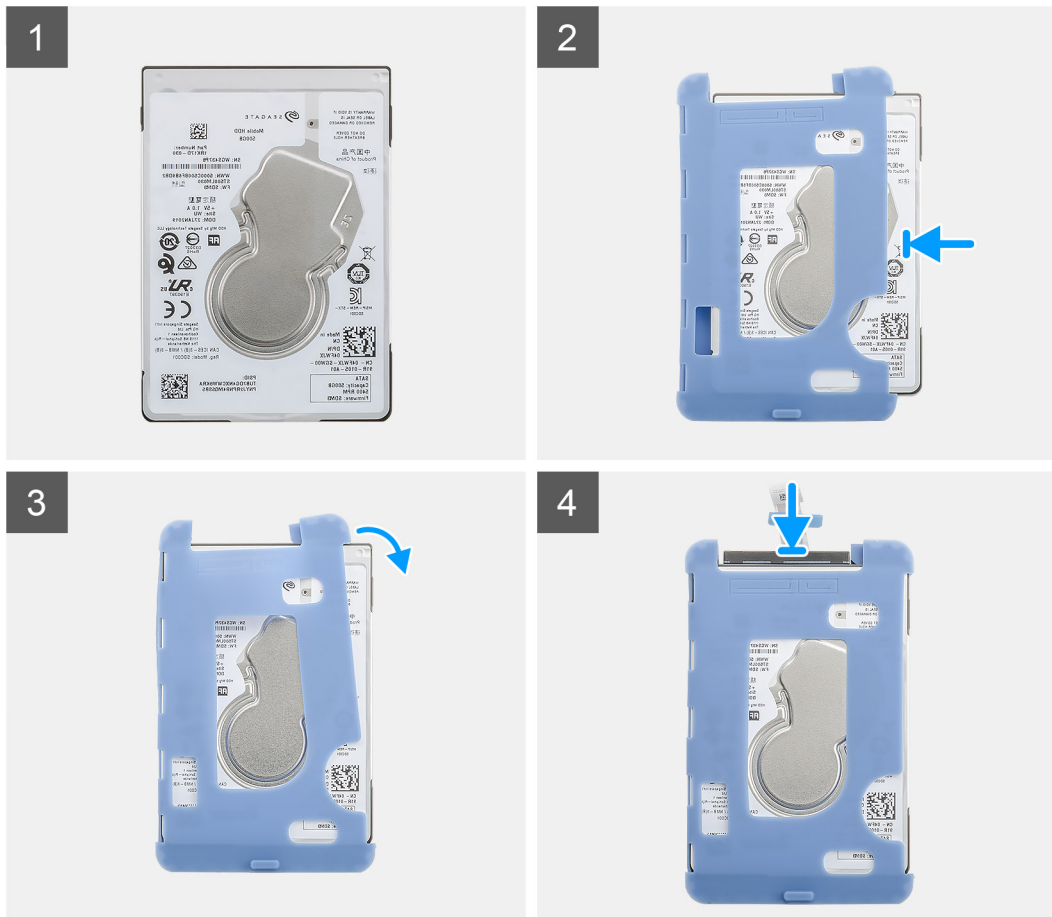
Postavljanje hard diska

Preduslovi

Ako menjate komponentu, uklonite postojeću komponentu pre sprovođenja procedure za postavljanje.

Informacije o ovom zadatku

Na slici je prikazana lokacija modula hard diska i vizuelna reprezentacija procedure postavljanja.



Koraci

1. Umetnite hard disk u zaštitni uvodnik.

i **NAPOMENA:** Uverite se da se oznaka na zaštitnom uvodniku podudara sa PIN-om hard diska i lokacijom konektora.

2. Povucite zaštitni uvodnik duž ivica hard diska.
3. Povežite kabl čvrstog diska sa konektorom na čvrstom disku.

Sledeći koraci

1. Postavite [nosač hard diska](#).
2. Postavite [sklop hard diska](#).
3. Sledite proceduru u odeljku [Posle rada u unutrašnjosti uređaja](#).

Poklopac

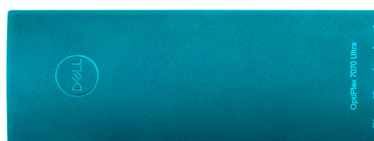
Uklanjanje poklopca

Preduslovi

1. Sledite proceduru u odeljku [Pre rada u unutrašnjosti uređaja](#).

Informacije o ovom zadatku

Na slici je prikazana lokacija poklopca i vizuelna reprezentacija procedure uklanjanja.



Koraci

1. Gurnite poklopac da biste ga odvojili od kućišta.
2. Podignite poklopac.

Postavljanje poklopca

Preduslovi

Ako menjate komponentu, uklonite postojeću komponentu pre sprovođenja procedure za postavljanje.

Informacije o ovom zadatku

Na slici je prikazana lokacija poklopca i vizuelna reprezentacija procedure postavljanja.



Koraci

1. Poravnajte držače na poklopcu sa slotovima na kućištu.
2. Gurnite poklopac tako da klikne u ležište.

Sledeći koraci

1. Sledite proceduru u odeljku [Posle rada u unutrašnjosti uređaja](#).

Memorijski moduli

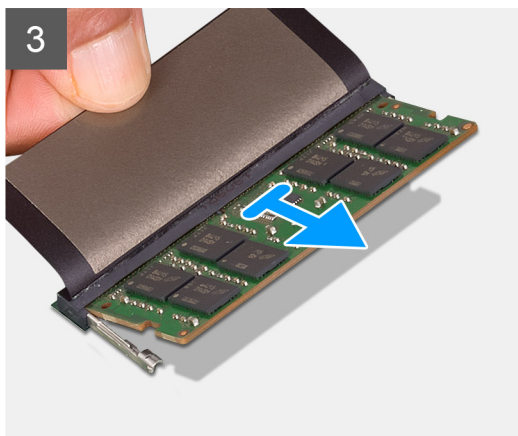
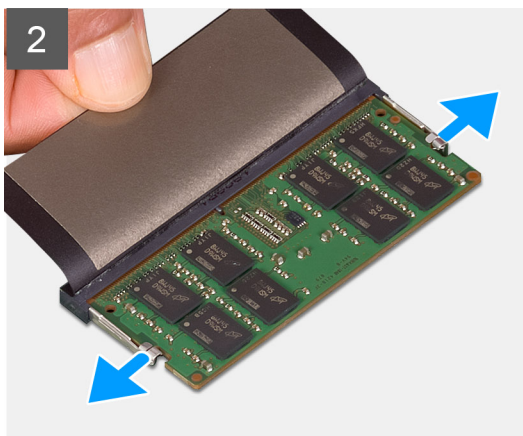
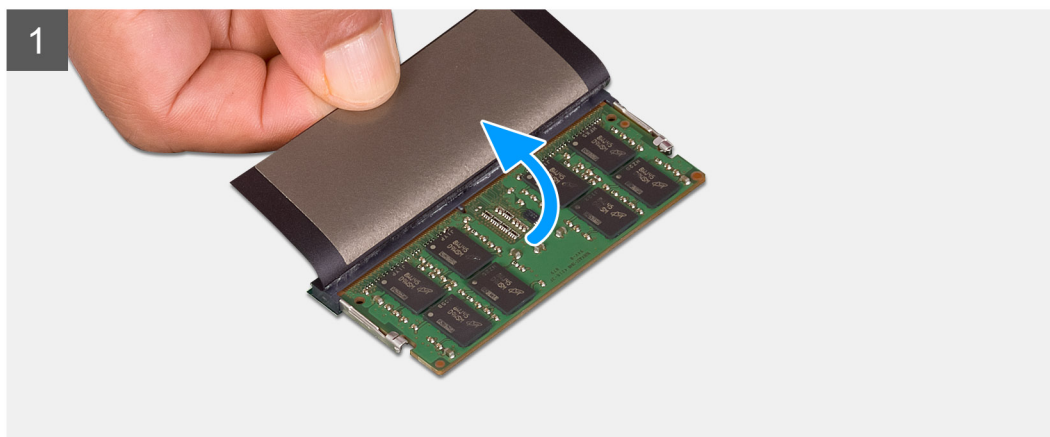
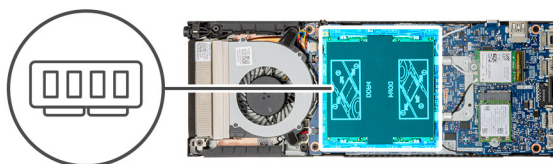
Uklanjanje memorijskog modula

Preduslovi

1. Sledite proceduru u odeljku [Pre rada u unutrašnjosti uređaja](#).
2. Uklonite [poklopac](#).

Informacije o ovom zadatku

Na slici je prikazana lokacija memorijskog modula i vizuelna reprezentacija procedure uklanjanja.



Koraci

1. Podignite amortizer iznad memorijskog modula.
2. Pažljivo podižite pričvrstne spona sa memorijskog modula dok se memorijski modul ne odvoji.
3. Izvucite i uklonite memorijski modul iz slota za memorijski modul na matičnoj ploči.

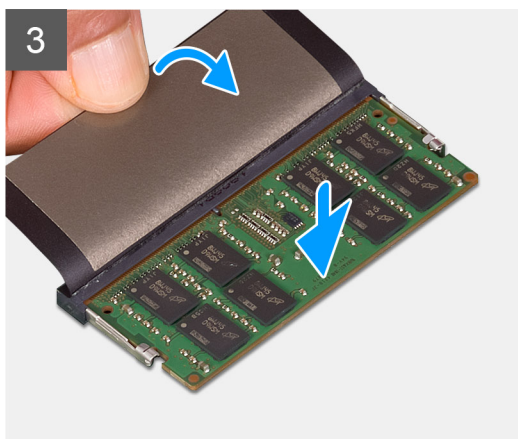
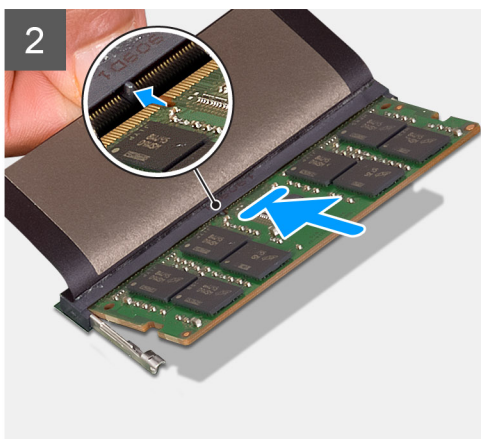
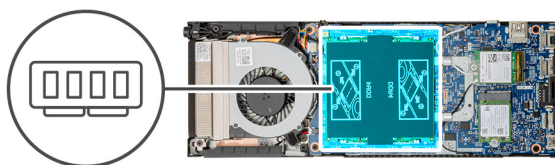
Montiranje memorijskog modula

Preduslovi

Ako menjate komponentu, uklonite postojeću komponentu pre sprovođenja procedure za postavljanje.

Informacije o ovom zadatku

Na slici je prikazana lokacija memorijskog modula i vizuelna reprezentacija procedure postavljanja.



Koraci

1. Podignite amortizer iznad slota memorijskog modula.
2. Poravnajte zarez na memorijskom modulu sa držačem na priključku memorijskog modula.
3. Pod uglom i do kraja gurnite memorijski modul u priključak.
4. Pritisnite memorijski modul na dole tako da klikne u ležištu.

 NAPOMENA: Ako ne čujete klik, uklonite memorijski modul i ponovo ga instalirajte.

5. Spustite amortizer preko memorijskog modula.

Sledeći koraci

1. Postavite [poklopac](#).
2. Sledite proceduru u odeljku [Posle rada u unutrašnjosti uređaja](#).

WLAN kartica

Uklanjanje WLAN kartice

Preduslovi

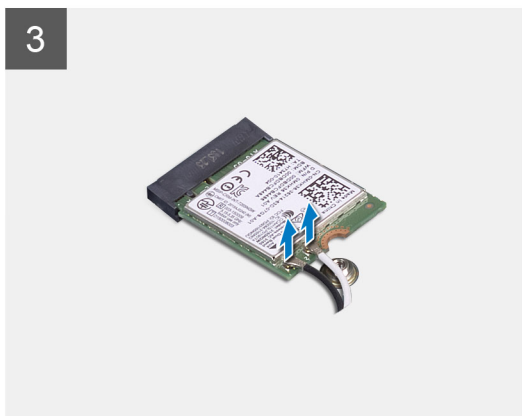
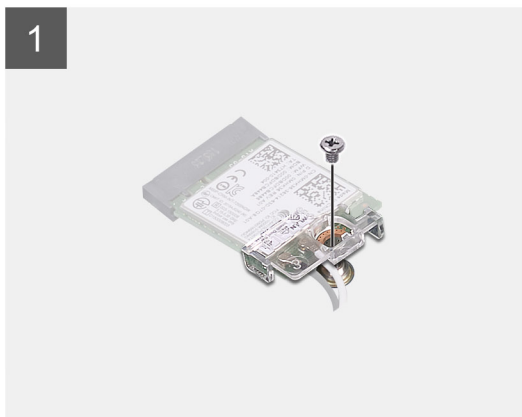
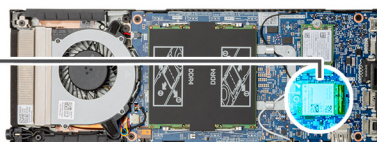
1. Sledite proceduru u odeljku [Pre rada u unutrašnjosti uređaja](#).
2. Uklonite [poklopac](#).

Informacije o ovom zadatku

Na slici je prikazana lokacija WLAN kartice i vizuelna reprezentacija procedure uklanjanja.



1x
M2x3.5



Koraci

1. Uklonite zavrtanj (M2x3,5) koji učvršćuje WLAN nosač za matičnu ploču.
2. Izvucite i podignite nosač WLAN kartice.

3. Izvadite WLAN antenske kablove karticu iz WLAN kartice.
4. Izvucite i izvadite WLAN karticu iz konektora na matičnoj ploči.

Montiranje WLAN kartice

Preduslovi

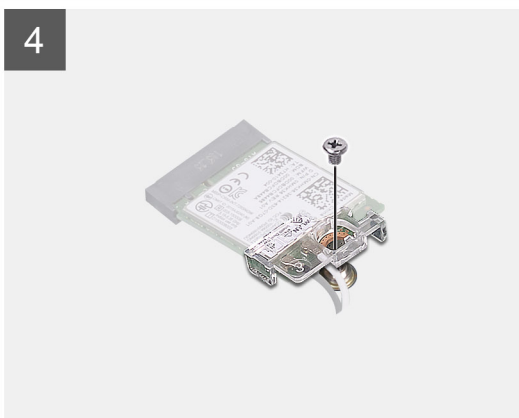
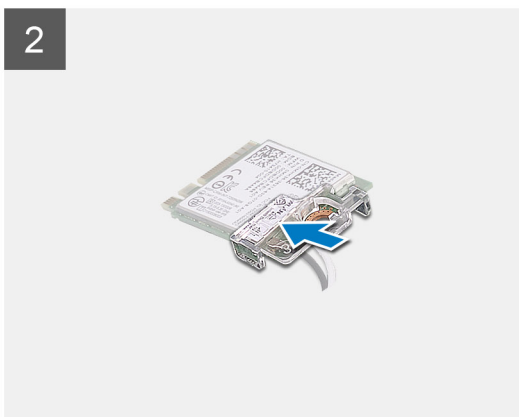
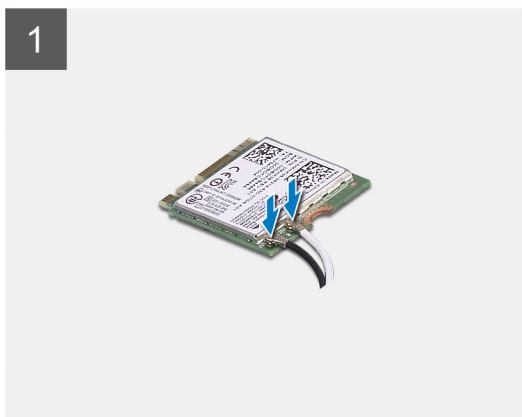
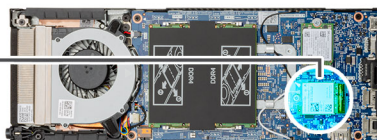
Ako menjate komponentu, uklonite postojeću komponentu pre sprovođenja procedure za postavljanje.

Informacije o ovom zadatku

Na slici je prikazana lokacija WLAN kartice i vizuelna reprezentacija procedure postavljanja.



1x
M2x3.5



Koraci

1. Povežite kablove antene za WLAN karticu sa WLAN karticom.

i **NAPOMENA: Pratite oznake na WLAN karticu za tačnu lokaciju kablova za antene.**

2. Poravnajte i postavite nosač WLAN kartice da biste povezali WLAN kablove antene sa WLAN karticom.
3. Poravnajte zarez na WLAN kartici sa WLAN konektorom i ubacite WLAN karticu u slot za WLAN karticu pod uglom.
4. Vratite zavrtnj (M2x3,5) da biste učvrstili WLAN karticu za matičnu ploču.

Sledeći koraci

1. Postavite [poklopac](#).
2. Sledite proceduru u odeljku [Posle rada u unutrašnjosti uređaja](#).

Solid state disk jedinica

Uklanjanje poluprovodničkog diska

Preduslovi

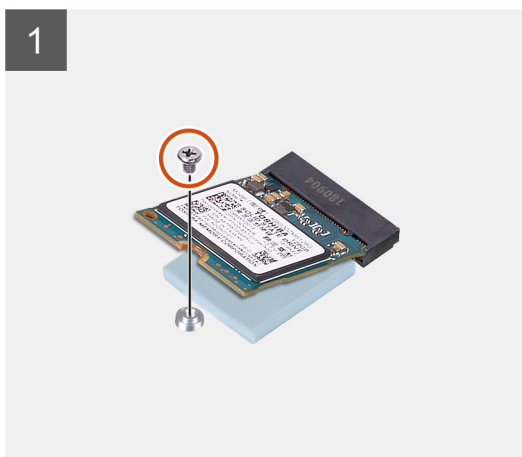
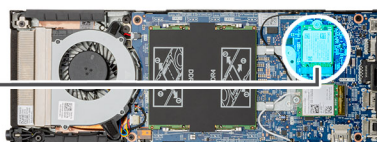
1. Sledite proceduru u odeljku [Pre rada u unutrašnjosti uređaja](#).
2. Uklonite [poklopac](#).

Informacije o ovom zadatku

Na slici je prikazana lokacija M.2 2230 poluprovodničkog diska i vizuelna reprezentacija procedure uklanjanja.



1x
M2x3.5



Koraci

1. Uklonite zavrtanj (M2x3,5) koji učvršćuje poluprovodnički disk za matičnu ploču.
2. Izvucite modul poluprovodničkog diska iz M.2 slota.
3. Uklonite termalnu ploču za SSD sa matične ploče.

Postavljanje poluprovodničkog diska

Preduslovi

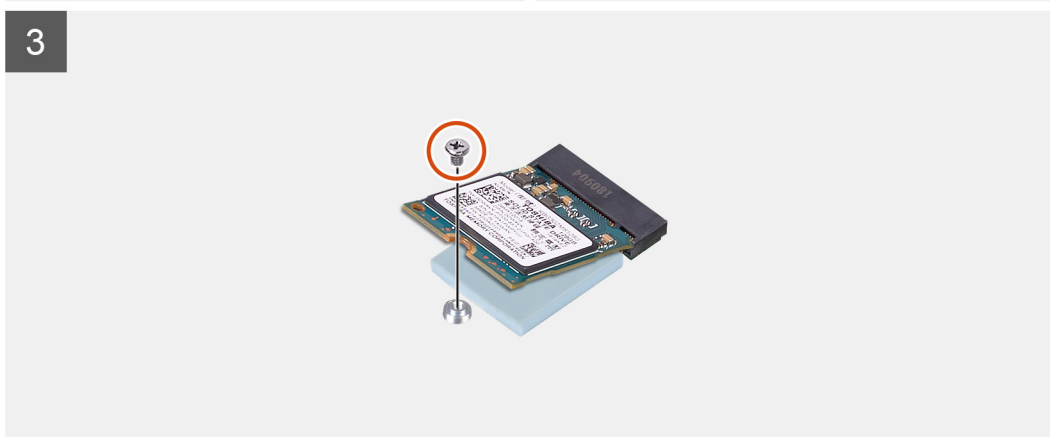
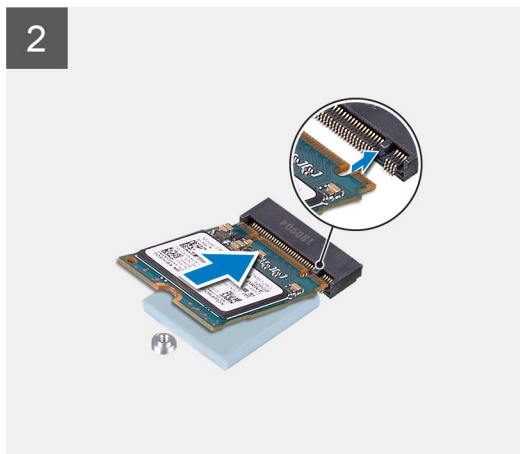
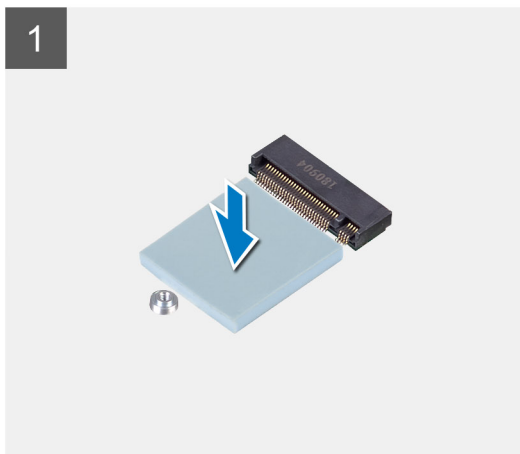
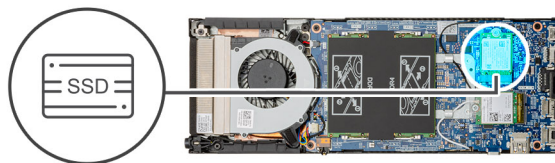
Ako menjate komponentu, uklonite postojeću komponentu pre sprovođenja procedure za postavljanje.

Informacije o ovom zadatku

Na slici je prikazana lokacija M.2 2230 poluprovodničkog diska i vizuelna reprezentacija procedure postavljanja.



1x
M2x3.5



Koraci

1. Poravnajte i zalepите termalnu podlogu za SSD na oznaku na matičnoj ploči.

(i) NAPOMENA: Vodite računa o smeru lepljenja pre nego što zalepите podlogi za matičnu ploču.

2. Poravnajte zarez na poluprovodničkom disku sa konektorom na matičnoj ploči i gurnite poluprovodnički disk pod uglom u slot.

3. Postavite zavrtnaj (M 2x3,5) da biste učvrstili modul poluprovodničkog diska za matičnu ploču.

Sledeći koraci

1. Postavite [poklopac](#).
2. Sledite proceduru u odeljku [Posle rada u unutrašnjosti uređaja](#).

Ventilator sistema

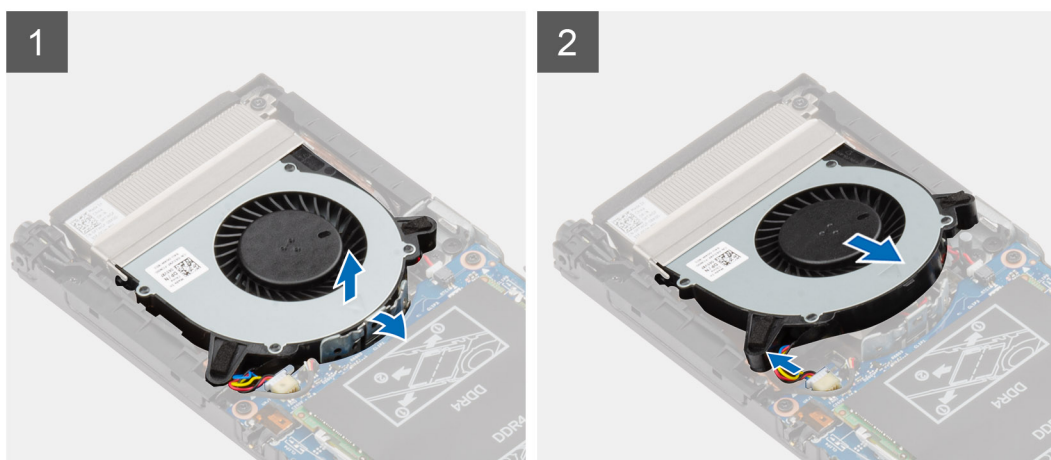
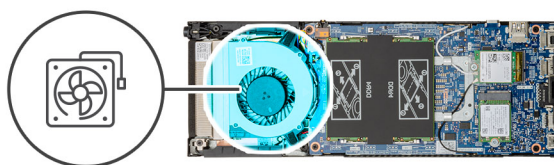
Uklanjanje ventilatora sistema

Preduslovi

1. Sledite proceduru u odeljku [Pre rada u unutrašnjosti uređaja](#).
2. Uklonite [poklopac](#).

Informacije o ovom zadatku

Na slici je prikazana lokacija ventilatora sistema i vizuelna reprezentacija procedure uklanjanja.



Koraci

1. Otpustite ventilator sistema iz pričvrstne kukice na držaču ventilatora.
2. Izvadite kabl ventilatora sistema iz konektora na matičnoj ploči.
3. Izvucite ventilator sistema sa šina za usmeravanje na nosaču rashladnog elementa.

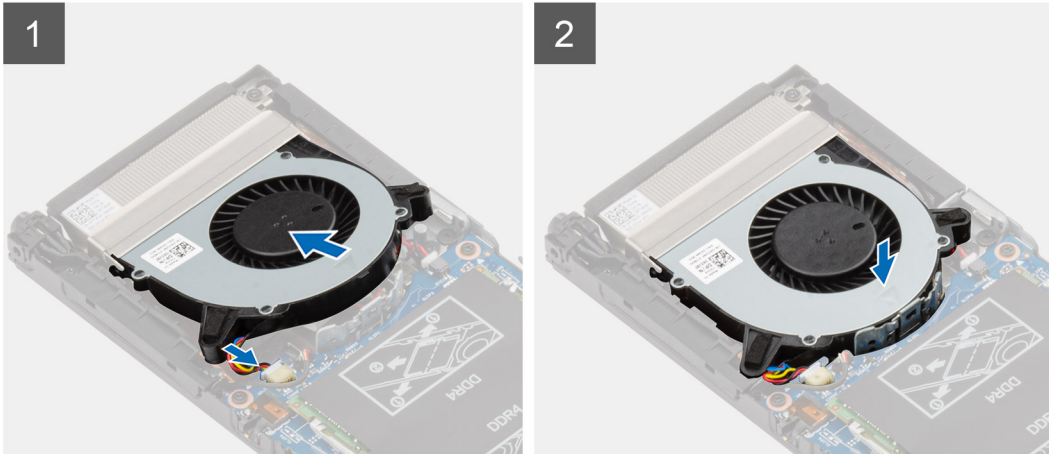
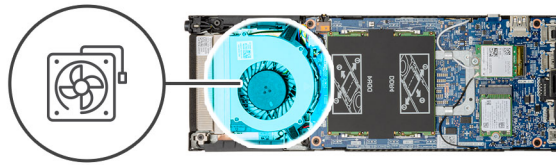
Montiranje ventilatora sistema

Preduslovi

Ako menjate komponentu, uklonite postojeću komponentu pre sprovođenja procedure za postavljanje.

Informacije o ovom zadatku

Na slici je prikazana lokacija ventilatora sistema i vizuelna reprezentacija procedure postavljanja.



Koraci

1. Povežite kabl ventilatora sistema sa konektorom na matičnoj ploči.
2. Poravnajte jezičke na ventilatoru sistema sa šinama za usmeravanje na nosaču rashladnog elementa.
3. Postavite ventilator sistema u držač ventilatora tako da „klikne“ u ležište.

Sledeći koraci

1. Postavite [poklopac](#).
2. Sledite proceduru u odeljku [Posle rada u unutrašnjosti uređaja](#).

Dugme za napajanje

Uklanjanje dugmeta za napajanje

Preduslovi

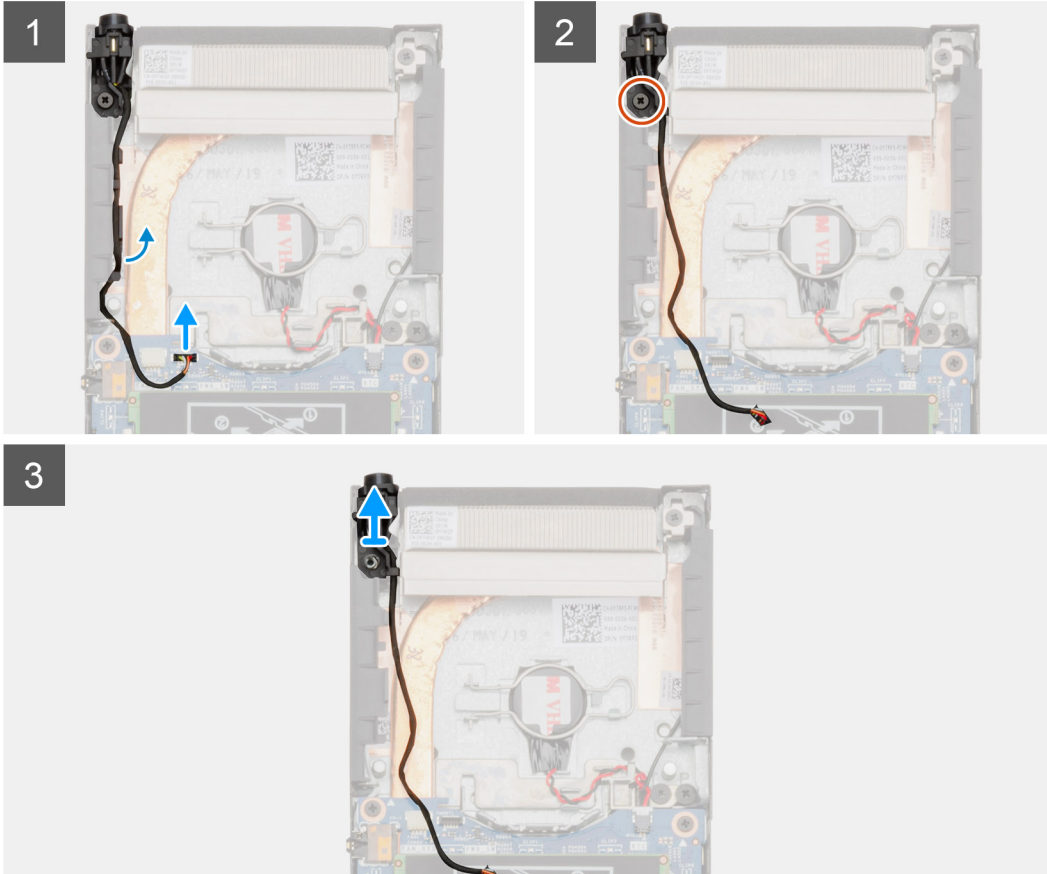
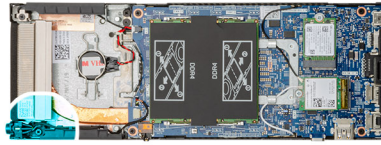
1. Sledite proceduru u odeljku [Pre rada u unutrašnjosti uređaja](#).
2. Uklonite [poklopac](#).
3. Uklonite [ventilator sistema](#).

Informacije o ovom zadatku

Na slici je prikazana lokacija dugmeta za napajanje i vizuelna reprezentacija procedure uklanjanja.



1x
M2x3



Koraci

1. Izvucite kabl dugmeta za napajanje iz konektora na matičnoj ploči.
2. Oslobodite kabl dugmeta za napajanje i iz vodice za usmeravanje.

i **NAPOMENA:** Dok ga izvlačite, obratite pažnju na način na koji je kabl dugmeta za napajanje provučen unutar kućišta.
Pravilno provucite kabl kada postavite komponentu da biste sprečili stezanje ili preklapanje kabela.

3. Uklonite M2x3 zavrtnaj koji pričvršćuje dugme za napajanje za kućište.
4. Podignite dugme za napajanje i izvadite ga iz kućišta.

Montiranje dugmeta za napajanje

Preduslovi

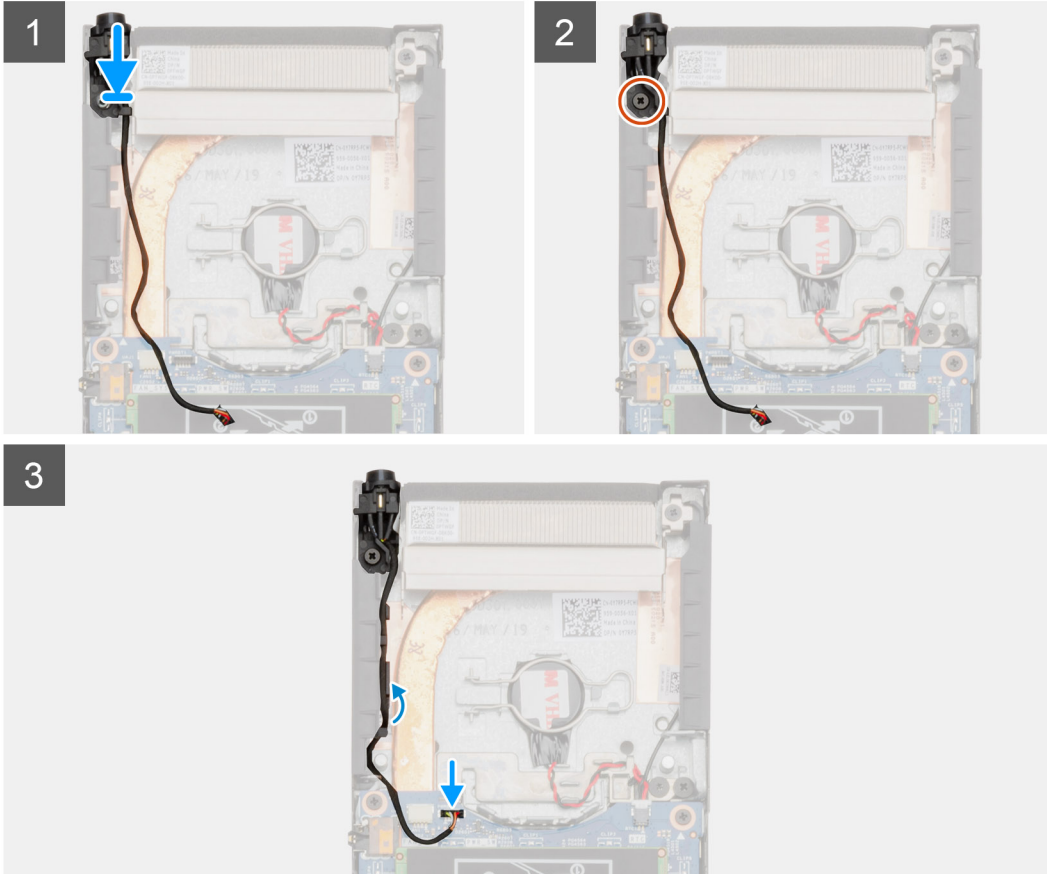
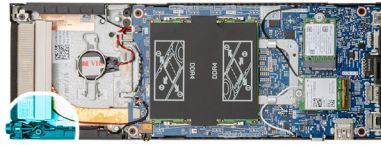
Ako menjate komponentu, uklonite postojeću komponentu pre sprovođenja procedure za postavljanje.

Informacije o ovom zadatku

Na slici je prikazana lokacija dugmeta za napajanje i vizuelna reprezentacija procedure postavljanja.



1x
M2x3



Koraci

1. Postavite dugme za napajanje u slot na kućištu.
2. Postavite zavrtanj (M2x3) da biste učvrstili dugme za napajanje za kućište.
3. Provučite kabl dugmeta za kroz vodice za usmeravanje na kućištu.
4. Povežite kabl dugmeta za napajanje sa konektorom na matičnoj ploči.

Sledeći koraci

1. Postavite [ventilator sistema](#).
2. Postavite [poklopac](#).
3. Sledite proceduru u odeljku [Posle rada u unutrašnjosti uređaja](#).

Dugmasta baterija

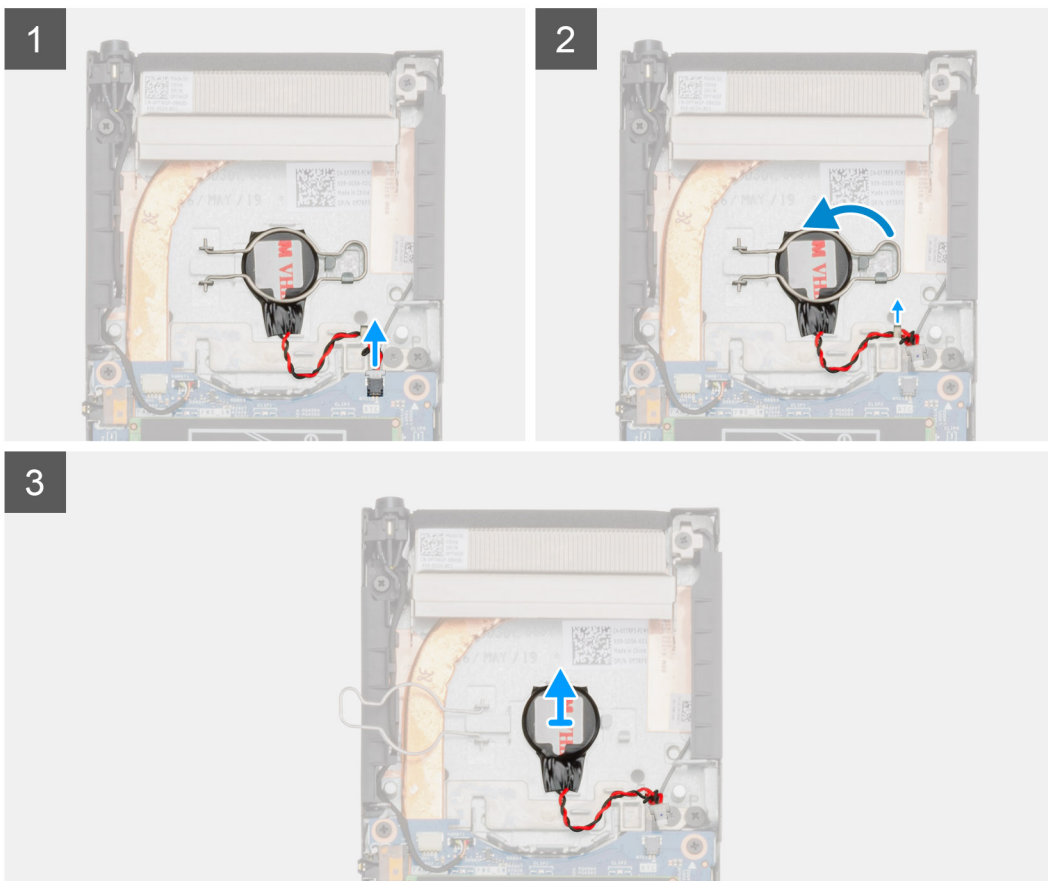
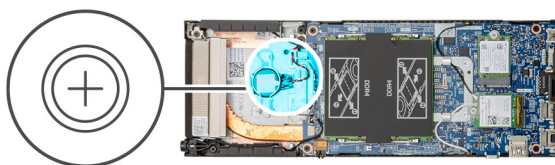
Uklanjanje dugmaste baterije

Preduslovi

1. Sledite proceduru u odeljku [Pre rada u unutrašnjosti uređaja](#).
2. Uklonite [poklopac](#).
3. Uklonite [ventilator sistema](#).

Informacije o ovom zadatku

Na slici je prikazana lokacija dugmaste baterije i vizuelna reprezentacija procedure uklanjanja.



Koraci

1. Izvucite kabl dugmaste baterije iz konektora na matičnoj ploči.
2. Oslobodite kabl dugmaste baterije iz vodice za usmeravanje.

NAPOMENA: Dok ga izvlačite, obratite pažnju na način na koji je kabl dugmaste baterije provučen unutar kućišta. Pravilno provucite kabl kada postavite komponentu da biste sprečili stezanje ili preklapanje kabla.

3. Oslobodite pričvrtnu sponu dugmaste baterije sa kuke koja je učvršćuje i okrenite sponu na drugu stranu.
4. Podignite dugmastu bateriju.

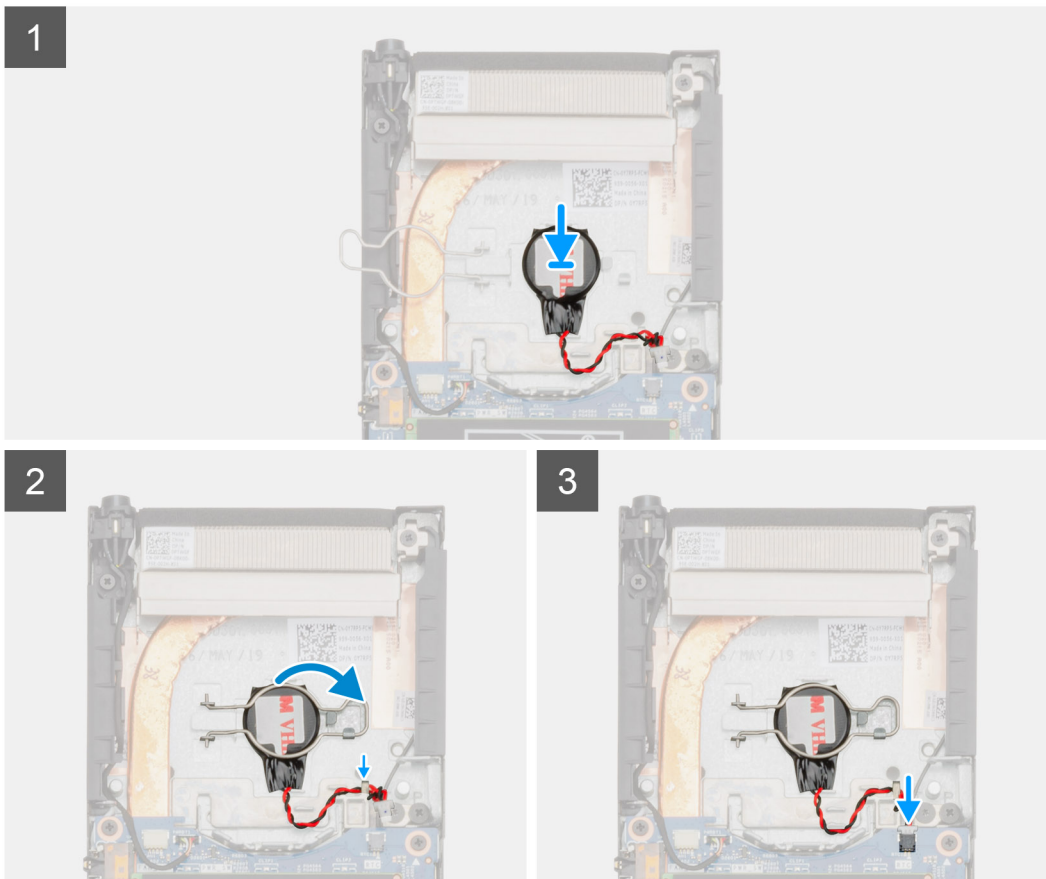
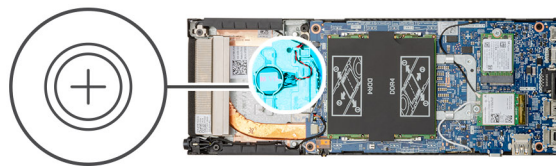
Montiranje dugmaste baterije

Preduslovi

Ako menjate komponentu, uklonite postojeću komponentu pre sprovođenja procedure za postavljanje.

Informacije o ovom zadatku

Na slici je prikazana lokacija dugmaste baterije i vizuelna reprezentacija procedure postavljanja.



Koraci

1. Ubacite dugmastu bateriju u slot na kućištu.
2. Zatvorite pričvrtnu sponu dugmaste baterije da biste je učvrstili.
3. Učvrstite pričvrtnu sponu za kuku.
4. Provcucite kabl dugmaste baterije kroz vodiču za usmeravanje.
5. Povežite kabl dugmaste baterije sa konektorom na matičnoj ploči.

Sledeći koraci

1. Postavite ventilator sistema.
2. Postavite poklopac.
3. Sledite proceduru u odeljku Posle rada u unutrašnjosti uređaja.

Matična ploča

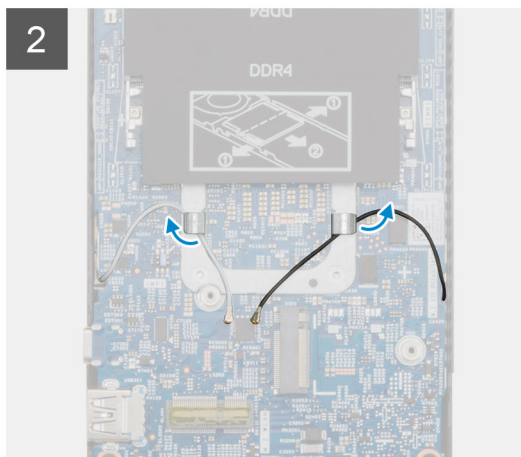
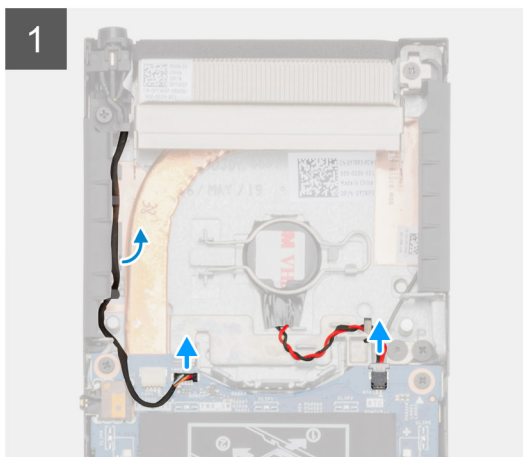
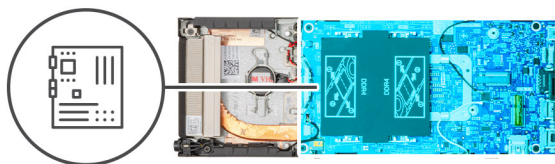
Uklanjanje matične ploče

Preduslovi

1. Sledite proceduru u odeljku Pre rada u unutrašnjosti uređaja.
2. Uklonite sklop hard diska.
3. Uklonite poklopac.
4. Uklonite ventilator sistema.
5. Uklonite WLAN karticu.
6. Uklonite poluprovodnički disk.
7. Uklonite memoriju.

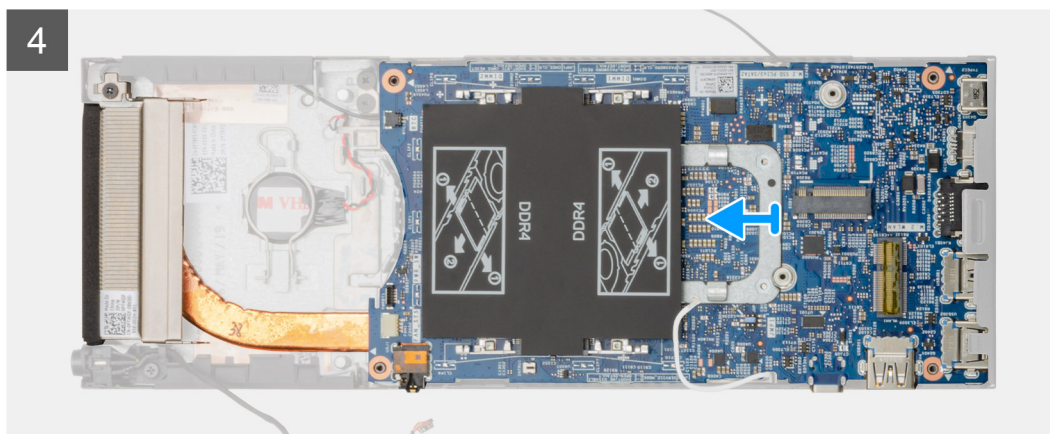
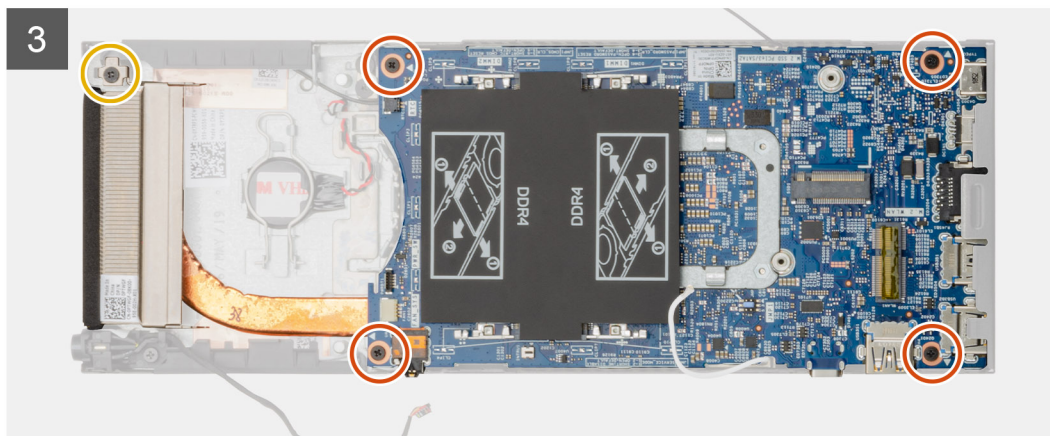
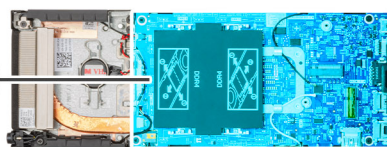
Informacije o ovom zadatku

Na slici je prikazana lokacija matične ploče i vizuelna reprezentacija procedure uklanjanja.





4x
M2x3



Koraci

1. Izvadite kabl dugmeta za napajanje i kabl dugmaste baterije iz konektora na matičnoj ploči.
2. Izvucite kabl dugmeta za napajanje i kabl dugmaste baterije iz vodica za usmeravanje.
3. Izvucite kablove WLAN antene iz vodica za usmeravanje.

i **NAPOMENA:** Dok ih izvlačite, obratite pažnju na način na koji su kablovi WLAN antene provučeni unutar kućišta. Pravilno provucite ove kablove kada postavite komponentu da biste sprečili stezanje ili preklapanje kablova.

4. Olabavite neispadajući zavrtnaj M2x3 i uklonite četiri (M2x3) zavrtnja koji pričvršćuju matičnu ploču za kućište.
5. Malo podignite matičnu ploču i izvucite je iz kućišta.

Montiranje matične ploče

Preduslovi

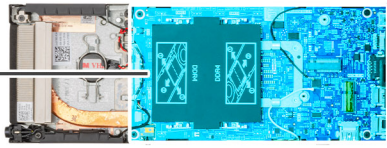
Ako menjate komponentu, uklonite postojeću komponentu pre sprovođenja procedure za postavljanje.

Informacije o ovom zadatku

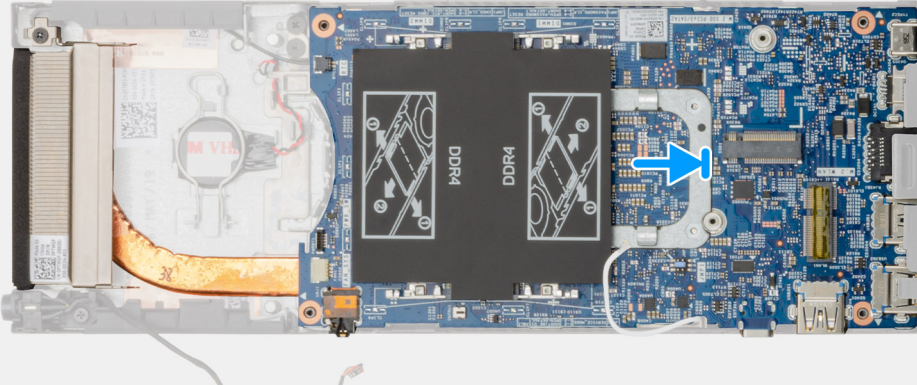
Na slici je prikazana lokacija matične ploče i vizuelna reprezentacija procedure postavljanja.



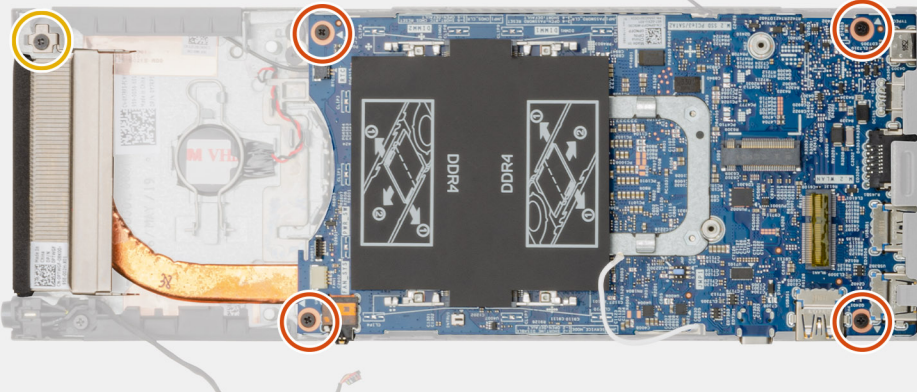
4x
M2x3

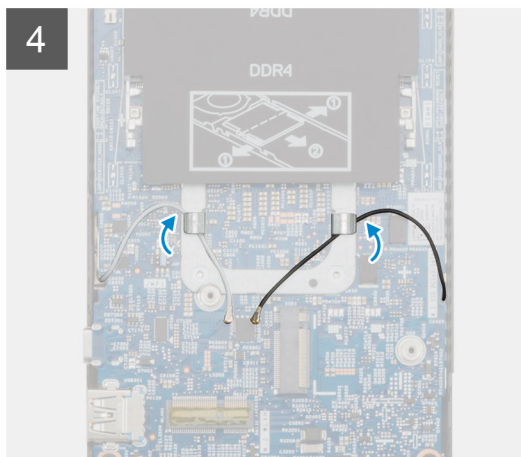
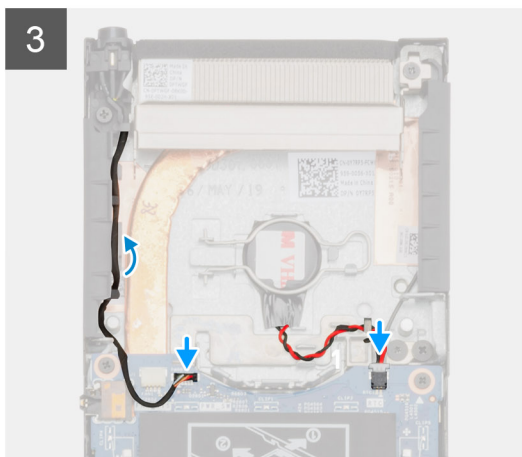
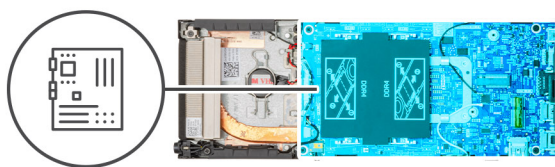


1



2





Koraci

1. Poravnajte konektore na matičnoj ploči sa slotovima konektora na kućištu.
2. Pažljivo gurnite matičnu ploču u kućište.
3. Pritegnite neispadajući zavrtnanj M2x3 i postavite četiri (M2x3) zavrtnja da biste pričvrstili matičnu ploču za kućište.
4. Provučite kabl dugmeta za napajanje i dugmaste baterije kroz vođice za usmeravanje.
5. Povežite kabl dugmeta za napajanje i kabl dugmaste baterije sa konektorima na matičnoj ploči.
6. Provučite antenske kablove kroz vođice za usmeravanje.

NAPOMENA: Antene treba da budu u ravni sa urezima na matičnoj ploči i kabl ne treba da se provlači preko QR koda matične ploče.

Sledeći koraci

1. Postavite [poluprovodnički disk](#).
2. Postavite [memoriju](#).
3. Postavite [WLAN karticu](#).
4. Postavite [ventilator sistema](#).
5. Postavite [poklopac](#).
6. Postavite [sklop hard diska](#).
7. Sledite proceduru u odeljku [Posle rada u unutrašnjosti uređaja](#).

Rashladni element

Uklanjanje rashladnog elementa

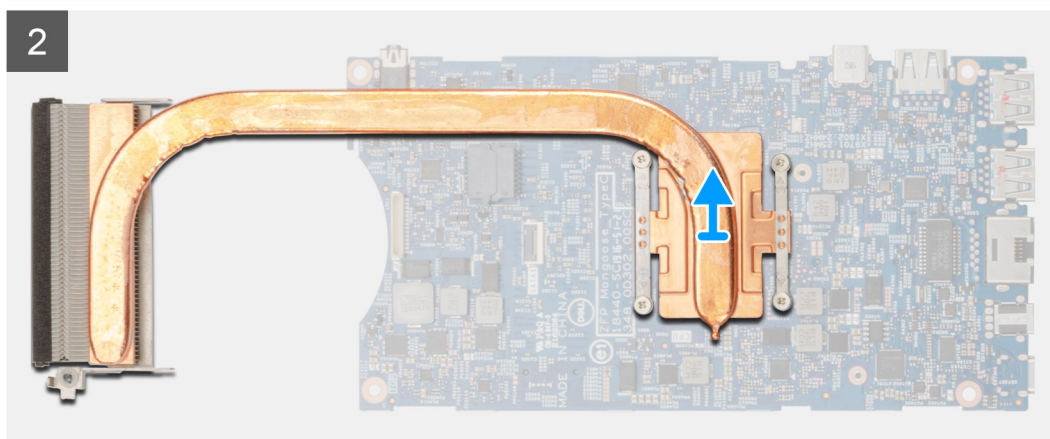
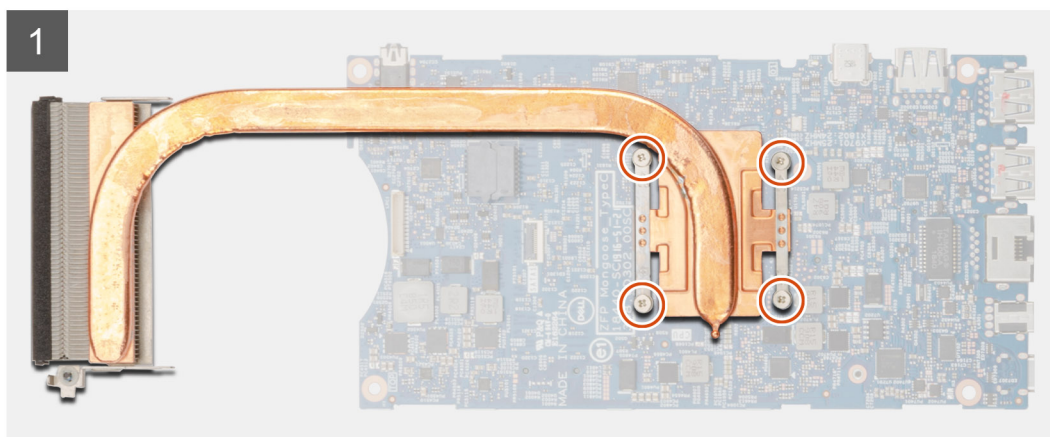
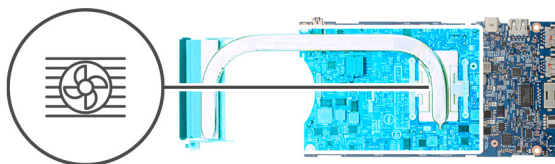
Preduslovi

1. Sledite proceduru u odeljku [Pre rada u unutrašnjosti uređaja](#).
2. Uklonite [sklop hard diska](#).
3. Uklonite [poklopac](#).
4. Uklonite [ventilator sistema](#).
5. Uklonite [WLAN karticu](#).

6. Uklonite poluprovodnički disk.
7. Uklonite memoriju.
8. Uklonite matičnu ploču.

Informacije o ovom zadatku

Na slici je prikazana lokacija sklopa rashladnog elementa i vizuelna reprezentacija procedure uklanjanja.



Koraci

1. Olabavite četiri neispadajuća zavrtnja koji učvršćuju rashladni element za matičnu ploču.

NAPOMENA: Uklonite zavrtnje prema ilustrovanom redosledu brojeva [1, 2, 3, 4] kako je označeno na rashladnom elementu.

2. Podignite rashladni element sa matične ploče.

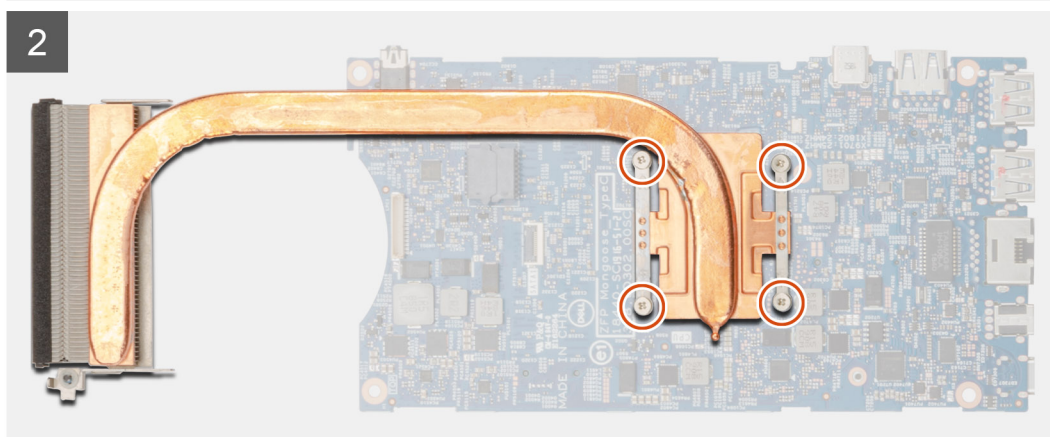
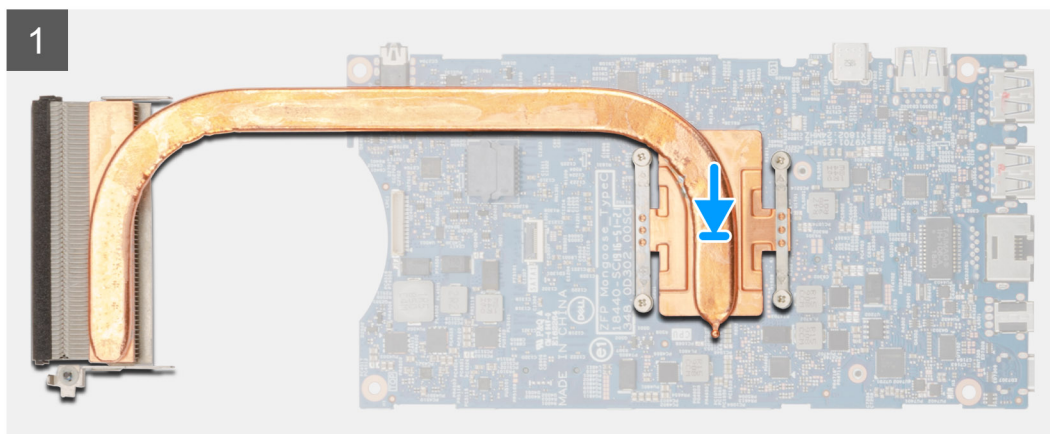
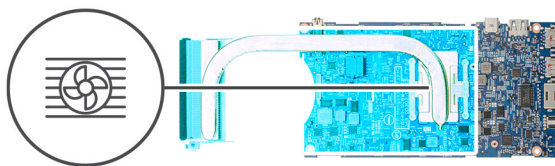
Postavljanje rashladnog elementa

Preduslovi

Ako menjate komponentu, uklonite postojeću komponentu pre sprovođenja procedure za postavljanje.

Informacije o ovom zadatku

Na slici je prikazana lokacija rashladnog elementa i vizuelna reprezentacija procedure postavljanja.



Koraci

1. Poravnajte zavrtnje na rashladnom elementu sa otvorima za zavrtnje na matičnoj ploči.
2. Zategnite četiri neispadajuća zavrtnja da biste učvrstili rashladni element na matičnu ploču.

 **NAPOMENA:** Postavite zavrtnje prema redosledu označenom na rashladnom elementu.

Sledeći koraci

1. Postavite [matičnu ploču](#).
2. Postavite [poluprovodnički disk](#).
3. Postavite [memoriju](#).
4. Postavite [WLAN karticu](#).
5. Postavite [ventilator sistema](#).
6. Postavite [poklopac](#).
7. Postavite [sklop hard diska](#).
8. Sledite proceduru u odeljku [Posle rada u unutrašnjosti uređaja](#).

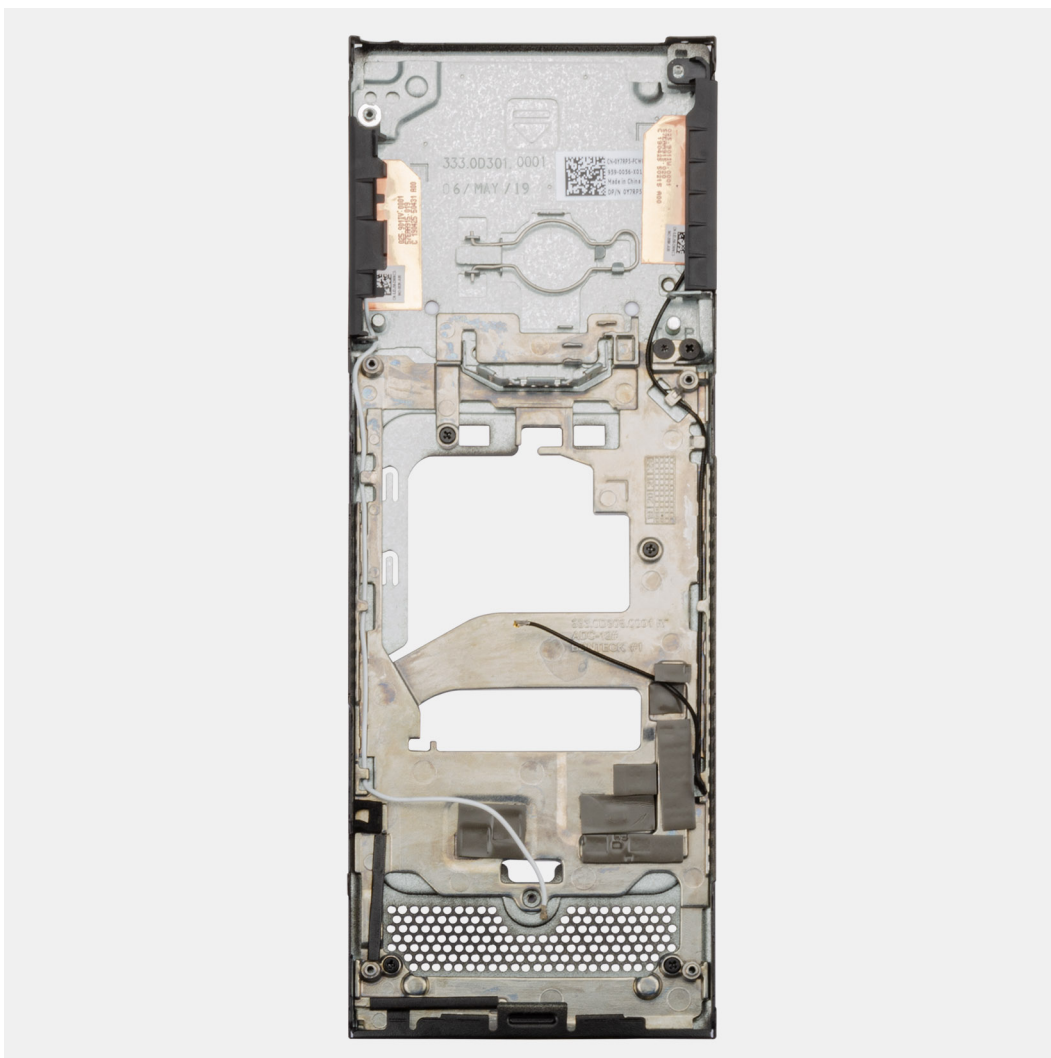
Postavljanje kućišta

Preduslovi

1. Sledite proceduru u odeljku [Pre rada u unutrašnjosti uređaja](#).
2. Uklonite [sklop hard diska](#).
3. Uklonite [poklopac](#).
4. Uklonite [ventilator sistema](#).
5. Uklonite [WLAN karticu](#).
6. Uklonite [poluprovodnički disk](#).
7. Uklonite [dugme za uključivanje/isključivanje](#).
8. Uklonite [memoriju](#).
9. Uklonite [matičnu ploču](#).
10. Uklonite [dugmastu bateriju](#).

Informacije o ovom zadatku

Nakon uklanjanja prethodno navedenih komponenti, ostaje samo kućište.



Podešavanje sistema

OPREZ: Ako niste iskusni korisnik računara, ne menjajte postavke u BIOS programu za podešavanje. Neke promene mogu uzrokovati nepravilan rad računara.

NAPOMENA: Pre nego što unesete izmene u BIOS program za podešavanje, preporučuje se da zabeležite informacije sa ekrana BIOS programa za podešavanje radi naknadne upotrebe.

Koristite BIOS program za podešavanje za sledeće namene:

- Dobijanje informacija o hardveru postavljenom na računaru, kao što je količina RAM memorije i veličina hard diska.
- Promenu informacija o konfiguraciji sistema.
- Postavljanje ili promenu opcije koje korisnici mogu birati, kao što su šifra korisnika, tip postavljenog hard diska i omogućavanje ili onemogućavanje osnovnih uređaja.

Teme:

- [Meni za pokretanje sistema](#)
- [Tasteri za navigaciju](#)
- [Boot Sequence](#)
- [Opcije programa za podešavanje sistema \(System Setup\)](#)
- [Ažuriranje BIOS-a u sistemu Windows](#)
- [Lozinka sistema i lozinka za podešavanje](#)

Meni za pokretanje sistema

Pritisnite <F12> kada se prikaže Dell logotip da bi se prikazao jednokratni meni za pokretanje sistema sa listom važećih uređaja za pokretanje za sistem. Opcije Diagnostics (Dijagnostika) i BIOS Setup (Podešavanje BIOS-a) se takođe nalaze u ovom meniju. Uređaji navedeni u ovom meniju za pokretanje sistema zavise od uređaja za pokretanje u sistemu. Ovaj meni je koristan kada pokušavate da pokrenete određeni uređaj ili da aktivirate dijagnostiku za sistem. Korišćenjem menija za pokretanje sistema ne unose se nikakve promene u redosled pokretanja koji je sačuvan u BIOS-u.

Opcije su:

- UEFI pokretanje:
 - Windows Boot Manager
- Druge opcije:
 - Podešavanje BIOS-a
 - Brzo ažuriranje BIOS-a
 - Dijagnostika
 - Postavke promene režima pokretanja sistema

Tasteri za navigaciju

NAPOMENA: Kod najvećeg broja opcija programa za podešavanje sistema promene koje vršite se snimaju, ali ne postaju aktivne dok ponovo ne pokrenete sistem.

Tasteri

Navigacija

Strelica nagore

Prelazak na prethodno polje.

Strelica nadole

Prelazak na sledeće polje.

Enter

Odabir vrednosti u izabranom polju (ako je primenljivo) ili praćenje linka u polju.

Razmaknica

Proširenje ili smanjenje padajuće liste, ako je primenljivo.

Tasteri

Navigacija

Tab

Prelazak na sledeću oblast izbora.

Esc

Prelazak na prethodnu stranicu do prikaza glavnog ekrana. Pritiskom na Esc na glavnom ekranu prikazuje se poruka da morate da sačuvate sve nesačuvane promene i ponovo se pokreće sistem.

Boot Sequence

Sekvenca pokretanja dozvoljava zaobilaženje redosleda uređaja za pokretanje sistema koji je određen u programu za podešavanje sistema i direktno podizanje sistema sa određenog uređaja (npr. optički disk ili hard disk). Tokom automatskog testiranja pri uključivanju računara (POST), kada se prikaže Dell logotip, možete da:

- Pristupite programu System Setup pritiskom na taster F2
- Pozovete meni za jedno pokretanje sistema pritiskom na taster F12.

Meni za jednokratno pokretanje sistema prikazuje uređaje sa kojih možete da izvršite podizanje sistema, uključujući opciju dijagnostike. Opcije menija za pokretanje sistema su:

- Removable Drive (ako je dostupno)
- STXXXX Drive

i **NAPOMENA:** XXXX označava broj SATA disk jedinice.

- Optical Drive (ako je dostupno)
- SATA hard drive (ako je dostupan)
- Dijagnostika

i **NAPOMENA:** Ako izaberete opciju **Diagnostics** prikazaće se ekran **ePSA diagnostics**.

Ekran sa sekvencom pokretanja sistema takođe prikazuje opciju za pristupanje ekranu programa System Setup.

Opcije programa za podešavanje sistema (System Setup)

i **NAPOMENA:** U zavisnosti od tableta računara, laptopa i postavljenih uređaja, stavke navedene u ovom odeljku mogu, ali ne moraju da budu prikazane.

Opšte opcije

Tabela 2. Opšte

Opcija	Opis
System Information	<p>Prikazuje sledeće informacije:</p> <ul style="list-style-type: none">• System Information (Informacije o sistemu): prikazuje BIOS Version (Verzija BIOS-a), Service Tag (Servisna oznaka), Asset Tag (Oznaka delova), Ownership Tag (Oznaka vlasništva), Ownership Date (Datum vlasništva), Manufacture Date (Datum proizvodnje) i Express Service Code (Kod za brzi servis).• Memory Information (Informacije o memoriji): prikazuje Memory Installed (Instalirana memorija), Memory Available (Dostupna memorija), Memory Speed (Brzina memorije), Memory Channels Mode (Režim memorijskih kanala), Memory Technology (Tehnologija memorije), DIMM A size (Veličina DIMM A) i DIMM B size (Veličina DIMM B)• PCI Information (Informacije o PCI): prikazuje Slot1_M.2, Slot2_M.2• Processor Information (Informacije o procesoru): prikazuje Processor Type (Tip procesora), Core Count (Broj jezgara), Processor ID (ID procesora), Current Clock Speed (Trenutna brzina takta), Minimum Clock Speed (Minimalna brzina takta), Maximum Clock Speed (Maksimalna brzina takta), Processor L2 Cache (L2 keš procesora), Processor L3 Cache (L3 keš procesora), HT Capable (HT sposobnost) i 64-Bit Technology (64-bitna tehnologija).

Opcija	Opis
	<ul style="list-style-type: none"> Device Information (Informacije o uređaju): prikazuje SATA-1, SATA 2, M.2 PCIe SSD-0, LOM MAC Address (LOM MAC adresa), Video Controller (Video kontroler), Audio Controller (Audio kontroler), Wi-Fi Device (Wi-Fi uređaj) i Bluetooth Device (Bluetooth uređaj).
Boot Sequence	<p>Određuje redosled kojim računar pokušava da pronađe operativni sistem da bi se pokrenuo na uređajima navedenim na ovoj listi.</p> <ul style="list-style-type: none"> UEFI: BC501A NVMe SK hynix 128 GB ONBOARD NIC (IPV4) (Ugrađeni NIC (IPV4)) Onboard NIC (IPV6) (Ugrađeni NIC (IPV6))
UEFI Boot Path Security	<p>Ova opcija vam omogućava da kontrolirate da li sistem zahteva od korisnika administratorsku lozinku kada se sistem pokreće sa UEFI putanje za pokretanje izabrane u meniju za pokretanje koji se dobija pritiskom na F12.</p> <ul style="list-style-type: none"> Always, except internal HDD (Uvek, osim unutrašnjeg HDD-a) – podrazumevano Always, Except Internal HDD&PXE (Uvek, osim ako je u pitanju interni HDD i PXE) Always (Uvek) Never (Nikada)
Date/Time	<p>Omogućava da podesite postavke za datum i vreme. Promene datuma i vremena sistema odmah stupaju na snagu.</p>

Informacije o sistemu

Tabela 3. System Configuration (Konfiguracija sistema)

Opcija	Opis
Integrated NIC	<p>Omogućava vam da kontrolirate ugrađeni LAN kontroler. Opcija Enable UEFI Network Stack (Omogući stek UEFI mreže) je podrazumevano izabrana.</p> <ul style="list-style-type: none"> Disabled (Onemogućeno) = unutrašnji LAN je isključen i nije vidljiv za operativni sistem. Enabled (Omogućeno) = unutrašnji LAN je omogućen. Enabled w/PXE (Omogućeno sa PXE) = unutrašnji LAN je omogućen (sa PXE pokretanjem) (podrazumevano izabrano)
SATA Operation	<p>Omogućava konfigurisanje režima rada integrisanog kontrolera čvrstog diska.</p> <ul style="list-style-type: none"> Disabled (Onemogućeno) = SATA kontroleri su sakriveni AHCI (AHCI) = SATA je konfigurisan za AHCI režim RAID ON (RAID UKLJUČEN) – SATA je konfigurisan da podržava RAID režim (podrazumevano izabrano)
Drives	<p>Omogućava da omogućite ili onemogućite različite disk jedinice na ploči:</p> <ul style="list-style-type: none"> SATA-1 (podrazumevano omogućeno) SATA-2 (podrazumevano je omogućeno) M.2 PCIe SSD-0 (podrazumevano omogućeno)
Smart Reporting	<p>Ovo polje kontrolira da li se tokom pokretanja sistema prijavljuju greške čvrstog diska za integrisane disk jedinice. Opcija Enable Smart Reporting option (Omogući opciju pametnog izveštavanja) je podrazumevano onemogućena.</p>
USB Configuration	<p>Omogućava da omogućite ili onemogućite integrisani USB kontroler za:</p> <ul style="list-style-type: none"> Enable USB Boot Support (Omogući podršku za USB pokretanje) Enable Side USB Port (Omogući bočni USB port) Enable Rear USB Port (Omogući zadnji USB port) <p>Sve opcije su podrazumevano omogućene.</p>
Rear USB Configuration	<p>Dozvoljava vam da omogućite ili onemogućite zadnje USB portove.</p>

Opcija	Opis
	<ul style="list-style-type: none"> • Rear Port 1 (Left) (Zadnji port 1 – levi) • Rear Port 2 (Right) (Zadnji port 2 – desni) • Rear Type-C Port (Zadnji port tipa C)
Side USB Configuration	<p>Dozvoljava vam da omogućite ili onemogućite bočne USB portove.</p> <ul style="list-style-type: none"> • Side Port 1 w/PowerShare (Bottom) (Bočno port sa funkcijom PowerShare – donji) • Side Type-C Port (Bočni port tipa C)
USB PowerShare	<p>Ova opcija konfigurira ponašanje funkcije USB PowerShare.</p> <ul style="list-style-type: none"> • Enable USB Powershare (Omogući USB Powershare) – podrazumevano onemogućeno. <p>Ova funkcija treba da omogući korisnicima punjenje spoljnih uređaja, kao što su telefoni i prenosivi MP3 plejeri, pomoću ugrađenog baterijskog napajanja sistema preko USB PowerShare porta na notebooku dok je notebook u stanju mirovanja.</p>
Audio	<p>Omogućava da omogućite ili onemogućite integrisani audio kontroler: Opcija Enable Audio (Omogući audio) je podrazumevano izabrana.</p> <p>Obe opcije su podrazumevano omogućene.</p>

Video

 **NAPOMENA:** Postavka za video biće vidljiva samo kada je video kartica montirana na sistemu.

Tabela 4. Video opcija

Opcije	Opisi
Primary Display	<p>Ovo polje određuje koji video kontroler je primarni ekran kada je na sistemu dostupno više kontrolera. Ako izaberete uređaj koji trenutno ne koristite, treba ponovo da povežete video kabl sa izabranim uređajem.</p> <ul style="list-style-type: none"> • Auto (Automatski) • Intel HD Graphics

Bezbednost

Tabela 5. Bezbednost

Opcija	Opis
Admin Password	Omogućava postavljanje, promenu ili brisanje administratorske lozinke.
System Password	Omogućava postavljanje, promenu ili brisanje lozinke sistema.
Internal HDD-1 Password	Ova opcija vam omogućava da postavite, menjate ili brišete lozinku na unutrašnjem čvrstom disku sistema (HDD).
Strong Password	Ova opcija omogućava da omogućite ili onemogućite sigurne lozinke za sistem.
Password Configuration	Omogućava vam da odredite minimalni i maksimalni broj znakova administratorske i lozinke sistema. Opseg znakova je od 4 do 32.
Password Bypass	<p>Ova opcija omogućava da premostite lozinku sistema i unutrašnjeg hard diska tokom restartovanja sistema.</p> <ul style="list-style-type: none"> • Disabled (Onemogućeno) – Uvek traži lozinku sistema i unutrašnjeg hard diska kada su postavljene. Ova opcija je podrazumevano omogućena. • Reboot Bypass – Obaveštenje za premošćavanje lozinke pri restartovanju (toplo pokretanje).

Opcija	Opis
	<p>i NAPOMENA: Sistem uvek prikazuje upite za lozinku sistema i unutrašnjeg hard diska kada se pokreće iz isključenog stanja (hladno pokretanje). Pored toga, sistem će uvek zatražiti lozinke na bilo kom hard disku iz ležišta za modul.</p>
Password Change	<p>Ova opcija omogućava da odredite da li su promene lozinke sistema i čvrstog diska dozvoljene kada je lozinka administratora postavljena.</p> <p>Allow Non-Admin Password Changes (Ne dozvoli promene neadministratorske lozinke) - Ova opcija je podrazumevano omogućena.</p>
UEFI Capsule Firmware Updates	<p>Ova opcija kontroliše da li sistem dozvoljava ažuriranja BIOS-a preko paketa za ažuriranje UEFI kapsule. Ova opcija je podrazumevano izabrana. Ako se ova opcija onemogućiti, blokiraju se ažuriranja BIOS-a preko usluga kao što su Microsoft Windows Update i Linux Vendor Firmware Service (LVFS).</p>
TPM 2.0 Security	<p>Omogućava vam da kontrolišete da li će operativni sistem moći da vidi Trusted Platform Module (TPM).</p> <ul style="list-style-type: none"> TPM On (TPM uključen) (podrazumevano) Clear (Brisanje) PPI Bypass for Enable Commands (Premošćavanje PPI za omogućene naredbe) PPI Bypass for Disable Commands (Premošćavanje PPI za onemogućene naredbe) PPI Bypass for Clear Commands Attestation Enable (Omogućeno potvrđivanje) (podrazumevano) Key Storage Enable (Omogućiti osnovno skladište) (podrazumevano) SHA-256 (podrazumevano) <p>Izaberite jednu od opcija:</p> <ul style="list-style-type: none"> Disabled (Isključeno) Enabled (Omogućeno) (podrazumevano)
Absolute	<p>U ovom polju možete da omogućite, onemogućite i trajno onemogućite interfejsni modul BIOS-a opcionalne usluge Absolute Persistence Module u softveru Absolute.</p> <ul style="list-style-type: none"> Enabled (Omogućeno) – Ova opcija je podrazumevano izabrana. Disabled (Isključeno) Permanently Disabled (Trajno isključeno)
Chassis Intrusion	<p>Ovo polje kontroliše funkciju upada u kućište.</p> <ul style="list-style-type: none"> Disabled (Onemogućeno) (podrazumevano) Enabled (Uključeno) On-Silent (Utišano)
Admin Setup Lockout	<p>Omogućava vam da sprečite da korisnici ulaze u program za podešavanje kada je postavljena administratorska lozinka. Ova opcija nije podrazumevano postavljena.</p>
Master Password Lockout	<p>Omogućava vam da onemogućite podršku za glavnu lozinku. Lozinke za hard disk treba da se obrišu da bi podešavanja mogla da se promene. Ova opcija nije podrazumevano postavljena.</p>
SMM Security Mitigation	<p>Možete da omogućite ili onemogućite dodatnu UEFI SMM bezbednosnu zaštitu. Ova opcija nije podrazumevano postavljena.</p>

Bezbedno pokretanje

Tabela 6. Secure Boot (Bezbedno pokretanje)

Opcija	Opis
Secure Boot Enable (Omogućiti sigurno podizanje sustava)	<p>Dozvoljava da omogućite ili onemogućite funkciju za bezbednog pokretanje sistema.</p> <ul style="list-style-type: none"> Secure Boot Enable (Omogućiti sigurno podizanje sustava) <p>Opcija nije izabrana.</p>

Opcija	Opis
Secure Boot Mode	<p>Omogućava vam da menjate bezbedno pokretanje da bi omogućio procenu ili aktiviranje potpisa UEFI upravljačkog programa.</p> <ul style="list-style-type: none"> · Deployed Mode (Režim za korišćenje) (podrazumevano) · Audit Mode (Režim provere)
Expert key Management	<p>Dozvoljava manipulaciju bazama podataka sa bezbednosnim ključem samo ako je sistem u prilagođenom režimu. Opcija Enable Custom Mode (Omogući prilagođeni režim) je podrazumevano onemogućena. Opcije su:</p> <ul style="list-style-type: none"> · PK (podrazumevano) · KEK · db · dbx <p>Ako omogućite Custom Mode (Prilagođeni režim), pojavljuju se važeće opcije za PK, KEK, db i dbx. Opcije su:</p> <ul style="list-style-type: none"> · Save to File (Sačuvaj u datoteku) - Sprema ključ u datoteku koju bira korisnik · Replace from File (Zameni iz datoteke) - Menja trenutni ključ ključem iz datoteke koju bira korisnik · Append from File (Dodaj u datoteke) - Dodaje ključ u trenutnu bazu podataka iz datoteke koju bira korisnik · Delete (Obriši) - Briše izabrani ključ · Reset All Keys (Resetuj sve ključeve) - Resetuje na podrazumevano podešavanje · Delete All Keys (Obriši sve ključeve) - Briše sve ključeve <p>NAPOMENA: Ako onemogućite Custom Mode (Prilagođeni režim) sve izvršene promene biće obrisane i ključevi će se vratiti na podrazumevane postavke.</p>

Proširenja Intel softverske zaštite

Tabela 7. Proširenja Intel softverske zaštite

Opcija	Opis
Intel SGX Enable	<p>Ovo polje vam nalaže da navedete bezbedno okruženje za izvršavanje koda/čuvanje osetljivih informacija u kontekstu glavnog OS-a.</p> <p>Izaberite jednu od sledećih opcija:</p> <ul style="list-style-type: none"> · Disabled (Isključeno) · Enabled (Uključeno) · Software controlled (softverska kontrola) – podrazumevano
Enclave Memory Size	<p>Ova opcija podešava SGX Enclave Reserve Memory Size (Veličina SGX privatne rezervne memorije)</p> <p>Izaberite jednu od sledećih opcija:</p> <ul style="list-style-type: none"> · 32 MB · 64 MB · 128 MB – podrazumevano

Performanse

Tabela 8. Performanse

Opcija	Opis
Multi Core Support	<p>Ovo polje određuje da li je na procesoru omogućeno jedno ili više jezgara. Performanse nekih aplikacija će biti bolje ukoliko se koristi više jezgara.</p> <ul style="list-style-type: none">• All – podrazumevano• 1• 2• 3
Intel SpeedStep	<p>Omogućava da omogućite ili onemogućite Intel SpeedStep režim procesora.</p> <ul style="list-style-type: none">• Enable Intel SpeedStep (Omogući Intel SpeedStep). <p>Ova opcija je podrazumevano podešena.</p>
C-States Control	<p>Dozvoljava vam da omogućite ili onemogućite dodatna stanja mirovanja procesora.</p> <ul style="list-style-type: none">• C states (C stanja) <p>Ova opcija je podrazumevano podešena.</p>
Intel TurboBoost	<p>Dozvoljava vam da omogućite ili onemogućite Intel TurboBoost režim procesora.</p> <ul style="list-style-type: none">• Enable Intel TurboBoost (Omogući Intel TurboBoost). <p>Ova opcija je podrazumevano podešena.</p>
HyperThread Control	<p>Pomoću ove opcije možete da omogućite ili onemogućite HyperThreading tehnologiju u procesoru.</p> <ul style="list-style-type: none">• Disabled (Isključeno)• Enabled (Omogućeno) – podrazumevano

Upravljanje napajanjem

Tabela 9. Upravljanje napajanjem

Opcije	Opisi
AC Behavior	<p>Ovo polje određuje kako se sistem ponaša kada se naizmenična struja priključi nakon prekida napajanja naizmeničnom strujom.</p> <ul style="list-style-type: none">• Power Off (Napajanje isključeno) (podrazumevano)• Napajanje uključeno• Last Power State (Poslednje stanje napajanja)
Enable Intel Speed Shift Technology	<p>Ova opcija se koristi za omogućavanje/onemogućavanje podrške za Intel Speed Shift tehnologiju.</p> <ul style="list-style-type: none">• Enable Intel Speed Shift Technology (Omogući Intel Speed Shift tehnologiju) (podrazumevano).
Auto On Time	<p>Omogućava postavljanje vremena za automatsko isključenje računara. Opcije su:</p> <ul style="list-style-type: none">• Disabled (Onemogućeno) (podrazumevano)• Every Day (Svakog dana)• Weekdays (Radnim danima)

Opcije	Opisi
Deep Sleep Controls	<ul style="list-style-type: none"> Select Days (Izabranim danima) <p>Ovo polje određuje koliko će sistem štedeti energije dok je isključen (S5) ili u režimu hibernacije (S4). Kada je ova opcija omogućena, štedi se više energije.</p> <ul style="list-style-type: none"> Disabled (Onemogućeno) (podrazumevano) Enabled in S5 only (Omogućeno samo u S5) Enabled in S4 and S5 (Omogućeno u S4 i S5)
USB Wake Support	<p>Omogućava da uključite mogućnost pokretanja sistema iz stanja pripravnosti pomoću USB uređaja.</p> <p>NAPOMENA: Ova funkcija je aktivna samo kada je povezan AC adapter. Ako je AC adapter uklonjen u stanju pripravnosti, podešavanje sistema će isključiti napajanje svih USB portova kako bi se sačuvala energija baterije.</p> <ul style="list-style-type: none"> Enable USB Wake Support
Wake on LAN/WLAN	<p>Omogućava da omogućite ili onemogućite funkciju koja napaja računar iz neaktivnog stanja kada se aktivira signalom LAN mreže.</p> <ul style="list-style-type: none"> Disabled (Isključeno) LAN Only (Samo LAN) WLAN Only (Samo WLAN) LAN or WLAN (LAN ili WLAN) LAN with PXE Boot (LAN sa PXE pokretanje) <p>Podrazumevana postavka: Disabled (Onemogućeno)</p>
Block Sheep	<p>Ova opcija omogućava blokiranje ulaska u stanje spavanja u okruženju operativnog sistema. Kada se omogući, sistem neće ući u stanje mirovanja.</p> <p>Block Sleep (Blokiraj spavanje) – onemogućeno.</p>

Ponašanje u POST režimu

Tabela 10. Ponašanje u POST režimu

Opcije	Opisi
Numlock LED	<p>Omogućava da omogućite Numlock opciju kada se računar pokreće.</p> <p>Enable Network. (Omogući mrežu) Ova opcija je podrazumevano omogućena.</p>
Keyboard Errors	<p>Ovo polje određuje da li se greške tastature prijavljuju.</p> <p>Enable Network Error Detention (Omogući otkrivanje problema sa mrežom). Ova opcija je podrazumevano omogućena.</p>
Fastboot	<p>Omogućava da ubrzate postupak pokretanja zaobilaženjem nekih koraka koji povećavaju kompatibilnost. Opcije su:</p> <ul style="list-style-type: none"> Minimal (Minimalno) Thorough (Detaljno) – podrazumevano omogućeno Auto (Automatski)
Extend BIOS POST Time	<p>Omogućava da kreirate dodatno odlaganje pre pokretanja sistema. Opcije su:</p> <ul style="list-style-type: none"> 0 seconds (0 sekundi) – podrazumevano omogućeno. 5 seconds (5 sekundi) 10 seconds (10 sekundi)

Opcije	Opisi
Full Screen Logo (Logotip preko čitavog ekrana)	Ova opcija prikazuje logotip preko čitavog ekrana ukoliko slika odgovara rezoluciji ekrana. Enable Full Screen Logo (Omogući logotip preko celog ekrana) – nije omogućeno
Warnings and Errors	Ova opcija omogućava da se postupak pokretanja samo pauzira ako se otkriju upozorenja ili greške, umesto da se zaustavi, zatraži odziv i sačeka korisnički unos.

Mogućnost upravljanja

Tabela 11. Mogućnost upravljanja

Opcije	Opisi
Intel AMT Capability	Omogućava pripremu omogućavanja funkcije interventnog tastera AMT i MEBx tokom pokretanja sistema. <ul style="list-style-type: none"> Disabled (Isključeno) Enabled (Omogućeno) – podrazumevano Restrict MEBx Access (Ograniči MEBx pristup)
USB provision	Kada je omogućeno, Intel AMT može da se pripremi pomoću lokalne datoteke za pripremu preko USB uređaja za skladištenje. <ul style="list-style-type: none"> Enable USB provision (Opremanje mreže preko USB-a) – podrazumevano je onemogućeno.
MEBx Hotkey	Omogućava da odredite da li će funkcija MEBx interventnog tastera biti omogućena tokom pokretanja sistema. <ul style="list-style-type: none"> Enable MEBx Hotkey (Omogući interventni taster MEBx) – podrazumevano omogućeno.

Podrška za virtuelizaciju

Opcija	Opis
Virtualization	Ovo polje određuje da li monitor virtuelne mašine (VMM) može da koristi uslovne hardverske mogućnosti koje obezbeđuje Intel Virtualization tehnologija. Enable Intel Virtualization Technology (Omogući Intel Virtualization tehnologiju)— podrazumevano je omogućeno.
VT for Direct I/O	Omogućava ili onemogućava da monitor virtuelne mašine (VMM) koristi dodatne hardverske mogućnosti koje obezbeđuje Intel® Virtualization tehnologija za direktni U/I. Enable VT for Direct I/O (Omogući VT za direktni U/I) - podrazumevano je omogućeno.
Trusted Execution	Ova opcija određuje da li monitor za merenje virtuelne mašine (MVM) može da koristi dodatne hardverske mogućnosti koje obezbeđuje Intel Trusted Execution Technology. Da biste koristili ovu funkciju, opcije TPM Virtualization Technology (TPM Virtualization tehnologija) i Virtualization Technology for Direct I/O (Virtualization tehnologija za direktni U/I) moraju biti omogućene. Trusted Execution (Pouzdana izvršavanje) - podrazumevano onemogućeno.

Wireless (Bežična mreža)

Tabela 12. Wireless (Bežična mreža)

Opcije	Opisi
Wireless Device Enable	Omogućava uključivanje ili isključivanje internih bežičnih uređaja: <ul style="list-style-type: none"> WLAN/WiGig

Opcije	Opisi
	<ul style="list-style-type: none"> Bluetooth <p>Opcije su podrazumevano omogućene.</p>

Ekran održavanja

Tabela 13. Ekran održavanja

Opcije	Opisi
Service Tag	Prikazuje servisnu oznaku računara.
Asset Tag (Oznaka sredstava)	Omogućava da kreirate sistemsku oznaku sredstava ako oznaka sredstava nije postavljena. Ova opcija nije podrazumevano postavljena.
SERR Message	Ovo polje kontroliše mehanizam SERR poruka. <ul style="list-style-type: none"> Enable SERR Messages (Omogući SERR interventni taster) – podrazumevano je omogućeno.
BIOS Downgrade	Ovo polje kontroliše flešovanje fabričkog softvera sistema na prethodne verzije. <ul style="list-style-type: none"> Enable BIOS Downgrade (Omogući stariju verziju BIOS-a – podrazumevano je omogućeno.
Data Wipes	Ovo polje omogućava korisnicima da bezbedno brišu podatke sa svih unutrašnjih uređaja za skladištenje. <ul style="list-style-type: none"> Wipe on Next Boot-Disabled by default (Izbriši pri sledećem pokretanju) – podrazumevano onemogućeno.
BIOS Recovery	Ova opcija omogućava korisniku da sistem vrati iz određenih oštećenih stanja BIOS-a iz datoteke za oporavak na primarnom čvrstom disku korisnika ili spoljašnjoj USB memoriji. <ul style="list-style-type: none"> BIOS Recovery from Hard Drive (Oporavak BIOS-a sa hard diska) – podrazumevano omogućeno <ul style="list-style-type: none"> BIOS Auto-Recovery (Automatski oporavak BIOS-a) – podrazumevano je onemogućeno

Evidencije sistemskih događaja

Tabela 14. Evidencije sistemskih događaja

Opcije	Opisi
BIOS Event	Omogućava pregled i brisanje BIOS POST događaja pri podešavanju sistema.

Napredna konfiguracija

Tabela 15. Napredna konfiguracija

Opcije	Opisi
ASPM	Postavite nivo upravljanja napajanjem aktivnog stanja (ASPM): <ul style="list-style-type: none"> Auto (Automatski) – Uspostavlja se veza između uređaja i čvorište i PCI Express čvorišta da bi se odredio najbolji ASPM režim koji podržava uređaj. Podrazumevano je omogućeno.

- Disabled (Onemogućeno) – ASPM upravljanje napajanjem je sve vreme isključeno.
- L1 Only (Samo L1) – ASPM upravljanje napajanjem je podešeno da koristi L1

Ažuriranje BIOS-a u sistemu Windows

Preduslovi

Preporučuje se da ažurirate BIOS (podešavanje sistema) prilikom zamene matične ploče ili ako je dostupna ispravka. Proverite da li je baterija laptopa potpuno napunjena i priključena na strujnu utičnicu pre pokretanja ažuriranja BIOS-a.

Informacije o ovom zadatku

NAPOMENA: Ukoliko je BitLocker omogućen, mora se obustaviti pre ažuriranja BIOS-a sistema, a zatim ponovo omogućiti nakon što se ažuriranje BIOS-a završi.

Koraci

1. Ponovo uključite računar.
2. Idite na Dell.com/support.
 - Unesite **Service Tag (servisnu oznaku)** ili **Express Service Code (kôd za brzi servis)** i kliknite na **Submit (Pošalji)**.
 - Kliknite na **Detect Product (Otkrij proizvod)** i sledite uputstva na ekranu.
3. Ako ne možete da otkrijete ili pronađete servisnu oznaku, kliknite na **Choose from all products** (Izaberite među svim proizvodima).
4. Izaberite kategoriju **Products (Proizvodi)** sa liste.

NAPOMENA: Izaberite odgovarajuću kategoriju da biste došli do stranice proizvoda
5. Izaberite model računara i pojaviće se stranica **Product Support (Podrška za proizvod)** vašeg računara.
6. Kliknite na **Get drivers (Preuzmi upravljačke programe)** i kliknite na **Drivers and Downloads (Upravljački programi i preuzimanja)**.

Otvora se odeljak Drivers and Downloads (Upravljački programi i preuzimanja).
7. Kliknite na **Find it myself (Pronađi sam)**.
8. Kliknite na **BIOS** da biste videli verzije BIOS-a.
9. Pronađite najnoviju BIOS datoteku i kliknite na **Download (Preuzmi)**.
10. Izaberite način preuzimanja koji vam najviše odgovara u prozoru **Please select your download method below (Izaberite način preuzimanja u nastavku)**, kliknite na **Download File (Preuzmi datoteku)**.

Pojavljuje se prozor **File Download (Preuzimanje datoteke)**.
11. Kliknite na **Save (Sačuvaj)** da biste sačuvali datoteku na računaru.
12. Kliknite na **Run (Pokreni)** da biste instalirali ažurirana podešavanja BIOS-a na računar.

Pratite uputstva na ekranu.

Ažuriranje BIOS-a na sistemima sa omogućenim BitLockerom

OPREZ: Ako BitLocker nije obustavljen pre ažuriranja BIOS-a, sledeći put kada ponovo pokrenete sistem, on neće prepoznati BitLocker ključ. Tada će biti zatraženo da unesete ključ za oporavak da biste nastavili dalje, a sistem će to tražiti pri svakom ponovnom pokretanju. Ako ključ za oporavak nije poznat, to može dovesti do gubitka podataka ili nepotrebne ponovne instalacije operativnog sistema. Za više informacija o ovoj temi, pogledajte članak iz baze znanja: [Ažuriranje BIOS-a na Dell sistemima pomoću BitLocker-a omogućeno](#)

Ažuriranje BIOS-a iz menija F12 za jednokratno pokretanje

Informacije o ovom zadatku

BIOS možete da ažurirate izvan operativnog sistema pomoću <F12> menija za jednokratno pokretanje. Pogledajte članak iz Dell baze znanja da biste pronašli više informacija o ovoj temi: Flešovanje BIOS-a iz menija F12 za jednokratno pokretanje: <https://www.dell.com/support/article/sln305230>

Ažuriranje sistemskog BIOS-a pomoću USB fleš diska

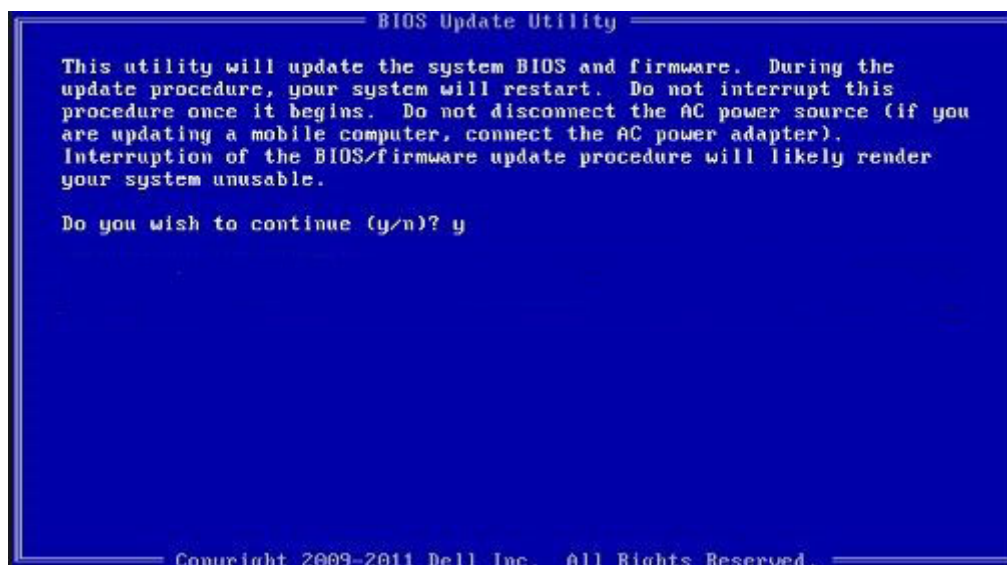
Informacije o ovom zadatku

Ako sistem ne može da učitati Windows ali je i dalje potrebno ažuriranje BIOS-a, preuzmite BIOS datoteku pomoću drugog sistema i sačuvajte ga na USB fleš disk za pokretanje sistema.

i **NAPOMENA:** Moraćete da koristite **USB fleš disk** za pokretanje sistema. Za dodatne detalje, pogledajte članak u nastavku: **Kako stvoriti pokretački USB fleš uređaj koristeći Dell Diagnostic Deployment Package (DDDP)**

Koraci

1. Preuzmite EXE datoteku za ažuriranje BIOS-a na drugi sistem.
2. Kopirajte datoteku npr. O9010A12.EXE na USB fleš disk za pokretanje sistema.
3. Umetnite USB fleš disk za pokretanje sistema u sistem kome je potrebno ažuriranje BIOS-a.
4. Ponovo pokrenite sistem i pritisnite taster F12 kada Dell Splash logotip prikaže One Time Boot Menu (Meni za jednokratno pokretanje).
5. Pomoću tastera sa strelicama izaberite **USB Storage Device** (USB memorijski uređaj) i pritisnite **Enter**.
6. Sistem će se pokrenuti preko Diag C:\> upita.
7. Pokrenite datoteku tako što ćete uneti puni naziv datoteke npr. O9010A12.exe i pritisnuti **Enter**.
8. Učitajte se uslužni ekran za ažuriranje BIOS-a. Pratite uputstva na ekranu.



Slika 1. Ekran za ažuriranje DOS BIOS-a

Lozinka sistema i lozinka za podešavanje

Tabela 16. Lozinka sistema i lozinka za podešavanje

Tip lozinke	Opis
Lozinka sistema	Lozinka koju morate uneti da biste se prijavili na sistem.

Tip lozinke	Opis
Lozinka za podešavanje	Lozinka koju morate uneti da biste pristupili i izmenili podešavanja BIOS-a na računaru.

Možete da kreirate lozinku sistema i lozinku za podešavanje da biste zaštitili računar.

 **OPREZ:** Lozinke pružaju osnovni nivo bezbednosti podataka na računaru.

 **OPREZ:** Svako može pristupiti podacima ukladištenim na računaru ako računar nije zaključan ili pod nadzorom.

 **NAPOMENA:** Funkcija lozinka sistema i lozinka za podešavanje je onemogućena.

Dodeljivanje lozinke za podešavanje sistema

Preduslovi

Novu **lozinku sistema ili lozinku administratora** možete da dodelite samo kada je status **Not Set** (Nije postavljena).

Informacije o ovom zadatku

Da biste pristupili programu za podešavanje sistema (System Setup), pritisnite F2 odmah nakon uključivanja ili ponovnog uključivanja.

Koraci

- U **BIOS-u sistema** ili na ekranu **System Setup** (Podešavanje sistema), izaberite **Security** (Bezbednost) i pritisnite **Enter**.
Prikazuje se ekran **Security (Bezbednost)**.
- Izaberite **System Password** (Lozinka sistema) i kreirajte lozinku u polju **Enter the new password** (Unos nove lozinke).
Koristite sledeće smernice da biste dodelili lozinku sistema:
 - Lozinka može imati do 32 znaka.
 - Lozinka može sadržati brojeve od 0 do 9.
 - Dozvoljena su samo mala slova, dok mala slova nisu dozvoljena.
 - Dozvoljeni su samo sledeći specijalni znaci: razmak, ("), (+), (.), (-), (.), (/), (:), ([, (\), (]), (`).
- Unesite lozinku sistema koju ste prethodno uneli u polje **Confirm new password** (Potvrda nove lozinke) i kliknite na **OK** (U redu).
- Pritisnite taster Esc i pojaviće se poruka za čuvanje promena.
- Pritisnite Y da biste sačuvali promene.
Računar se ponovo pokreće.

Brisanje ili promena postojeće lozinke za podešavanje sistema

Preduslovi

Proverite da li je opcija **Password Status** (Status lozinke) podešena na Unlocked (Otključano) (u programu za podešavanje sistema System Setup) pre nego što pokušate da izbrišete ili izmenite postojeću lozinku sistema i lozinku za podešavanje. Ako je opcija **Password Status** (Status lozinke) podešena na Locked (Zaključano), ne možete da izbrišete niti izmenite postojeću lozinku sistema ili lozinku za podešavanje.

Informacije o ovom zadatku

Da biste pristupili programu za podešavanje sistema (System Setup), pritisnite F2 odmah nakon uključivanja ili ponovnog uključivanja.

Koraci

- U **BIOS-u sistema** ili na ekranu **System Setup** (Podešavanje sistema) izaberite **System Security** (Bezbednost sistema) i pritisnite **Enter**.
Prikazuje se ekran **System Security (Bezbednost sistema)**.

2. Na ekranu **System Security** (Bezbednost sistema), proverite da li je **Password Status** (Status lozinke) podešen na **Unlocked** (Otključano).
3. Izaberite **System Password** (Lozinka sistema), izmenite ili obrišite postojeću lozinku sistema i pritisnite **Enter** ili Tab.
4. Izaberite **Setup Password** (Lozinka za podešavanje), izmenite ili obrišite postojeću lozinku za podešavanje i pritisnite **Enter** ili Tab.
i **NAPOMENA: Ako promenite lozinku sistema i/ili lozinku za podešavanje, ponovo unesite novu lozinku kada se to od vas zatraži. Ako izbrišete lozinku sistema i lozinku za podešavanje, potvrdite brisanje kada se to od vas zatraži.**
5. Pritisnite taster Esc i pojaviće se poruka za čuvanje promena.
6. Pritisnite taster Y da biste sačuvali promene i izašli iz programa za podešavanje sistema System Setup.
Računar se restartuje.

Rešavanje problema

Poboljšana procena sistema pre pokretanja (ePSA) - dijagnostika

Informacije o ovom zadatku

ePSA dijagnostika (takode se naziva dijagnostika sistema) vrši sveobuhvatnu proveru hardvera. ePSA je ugrađen u BIOS i BIOS ga pokreće interno. Ugrađena dijagnostika sistema pruža niz opcija za određene uređaje ili grupe uređaja koje vam omogućavaju:

- da pokrenete testove automatski ili u interaktivnom režimu
- da ponovite testove
- da prikazete ili sačuvate rezultate testova
- da prođete kroz testove kako biste uveli dodatne opcije testiranja i obezbedili dodatne informacije o neispravnim uređajima
- da pregledate statusne poruke koje pružaju informacije o tome da li su testovi uspešno završeni
- da pregledate poruke o greškama koje pružaju informacije o problemima nastalim tokom testiranja

i **NAPOMENA:** Neki testovi za posebne uređaje zahtevaju interakciju korisnika. Uvek budite pored terminala računara za vreme obavljanja dijagnostičkih testova.

Više informacija potražite u odeljku [Dell ePSA Diagnostic 3.0](#).

Pokretanje ePSA dijagnostike

Koraci

1. Uključite računar.
2. Dok se sistem računara pokreće, pritisnite taster F12 kada se pojavi Dell logotip.
3. Na ekranu za podizanje sistema izaberite opciju **Diagnostics (Dijagnostika)**.
4. Kliknite na strelicu u donjem levom uglu.
Prikazaće se početna stranica za dijagnostiku.
5. Kliknite na strelicu u donjem desnom uglu da biste otišli na listu stranica.
Navedene su otkrivene stavke.
6. Ako želite da pokrenete dijagnostički test na određenom uređaju, pritisnite Esc i kliknite na **Yes (Da)** da biste zaustavili dijagnostički test.
7. Izaberite uređaj u levom oknu i kliknite na **Run Tests (Pokreni testove)**.
8. Ako postoje bilo kakvi problemi prikazaće se kodovi grešaka.
Zabeležite kôd greške i broj potvrde i obavestite kompaniju Dell.

Isključivanje i ponovno uključivanje Wi-Fi funkcije

Informacije o ovom zadatku

Ako računar ne može da se poveže sa internetom zbog problema sa povezivanjem na Wi-Fi mrežu, možete da isključite i ponovo uključite Wi-Fi funkciju. U nastavku je navedena procedura sa uputstvima za isključivanje i ponovno uključivanje Wi-Fi funkcije.

i **NAPOMENA:** Neki dobavljači internet usluga obezbeđuju kombinovani uređaj modem/ruter.

Koraci

1. Isključite računar.

2. Isključite modem.
3. Isključite bežični ruter.
4. Sačekajte 30 sekundi.
5. Uključite bežični ruter.
6. Uključite modem.
7. Uključite računar.

Dijagnostička LED lampica

Umesto zvučnim signalom greške se označavaju pomoću LED baterije/statusa koja svetli u dve boje. Nakon određenog šablona treperenja sledi šablon sa žutim, pa sa belim svetlom. Šablon se zatim ponavlja.

i **NAPOMENA:** Dijagnostički šablon se sastoji od dvocifrenog broja koji predstavlja prva grupa LED treperenja (1–9) žutim svetlom, praćeni pauzom od 1,5 sekunde kada je LED isključen, pa zatim drugom grupom LED treperenja (1–9) belim svetlom. Zatim sledi pauza od tri sekunde kada je LED isključen, pre nego što se šablon ponovi. Svaki treptaj LED lampice traje 1,5 sekundi.

Sistem se neće isključiti kada se prikazuju dijagnostički kodovi grešaka.

Dijagnostički kodovi grešaka uvek imaju prioritet nad bilo kojim drugim korišćenjem LED lampica.

Tabela 17. Dijagnostička LED lampica

Šabloni trepćućeg svetla		Opis problema	Predložena rešenja
Žuto	Bela		
2	1	Otkaz CPU	<ul style="list-style-type: none"> • Pokrenite Intel CPU dijagnostičke alatke • Ako problem nastavi da se javlja, zamenite matičnu ploču
2	2	Otkazivanje matične ploče (obuhvata neispravnost BIOS-a ili grešku ROM memorije)	<ul style="list-style-type: none"> • Flešujte BIOS na najnoviju verziju • Ako problem nastavi da se javlja, zamenite matičnu ploču
2	3	Nije otkrivena memorija/RAM	<ul style="list-style-type: none"> • Proverite da li je memorijski modul pravilno montiran • Ako problem nastavi da se javlja, zamenite matičnu ploču
2	4	Otkaz memorije/RAM memorije	<ul style="list-style-type: none"> • Ponovo postavite memorijski modul • Ako problem nastavi da se javlja, zamenite matičnu ploču
2	5	Instalirana nevažeća memorija	<ul style="list-style-type: none"> • Ponovo postavite memorijski modul • Ako problem nastavi da se javlja, zamenite matičnu ploču
2	6	Greška matične ploče/čipseta	<ul style="list-style-type: none"> • Flešujte BIOS na najnoviju verziju • Ako problem nastavi da se javlja, zamenite matičnu ploču

Šabloni trepćućeg svetla		Opis problema	Predložena rešenja
Žuto	Bela		
2	7	Otkaz LCD-a	<ul style="list-style-type: none"> • Flešujte BIOS na najnoviju verziju • Ako problem nastavi da se javlja, zamenite matičnu ploču
2	8	Otkazivanje šine za napajanje LCD-a	Ponovo postavite matičnu ploču
3	1	Otkaz CMOS baterije	<ul style="list-style-type: none"> • Ponovo povežite CMOS bateriju • Ako problem nastavi da se javlja, zamenite matičnu ploču
3	2	Kvar PCI kartice ili grafičke kartice/čipa	Ponovo postavite matičnu ploču
3	3	Slika BIOS-a za oporavak nije pronađena	<ul style="list-style-type: none"> • Flešujte BIOS na najnoviju verziju • Ako problem nastavi da se javlja, zamenite matičnu ploču
3	4	Slika za oporavak BIOS-a je pronađena ali je nevažeća	<ul style="list-style-type: none"> • Flešujte BIOS na najnoviju verziju • Ako problem nastavi da se javlja, zamenite matičnu ploču
3	5	Otkazivanje šine za napajanje	<ul style="list-style-type: none"> • EC je naišao na otkazivanje sekvence napajanja • Ako problem nastavi da se javlja, zamenite matičnu ploču
3	6	Greška u flešovanju SBIOS-a	<ul style="list-style-type: none"> • Kvar Flasha koji je otkrio SBIOS • Ako problem nastavi da se javlja, zamenite matičnu ploču
3	7	Greška vezana za ME	<ul style="list-style-type: none"> • Vreme čekanja da ME odgovori na HECI poruku • Ako problem nastavi da se javlja, zamenite matičnu ploču

i **NAPOMENA:** Za dijagnostički šablon 2-žuto, 8-belo, povežite eksterni monitor da biste utvrdili da li je u pitanju kvar na matičnoj ploči ili na kontroleru grafičke kartice.

Dobijanje pomoći

Teme:

- [Kontaktiranje kompanije Dell](#)

Kontaktiranje kompanije Dell

Preduslovi

 **NAPOMENA:** Ako nemate aktivnu vezu sa Internetom, kontakt informacije možete pronaći na fakturi, otpremnici, računu ili katalogu Dell proizvoda.

Informacije o ovom zadatku

Dell nudi nekoliko opcija za onlajn i telefonsku podršku i servis. Dostupnost zavisi od zemlje i proizvoda, a neke usluge možda neće biti dostupne u vašoj oblasti. Ako želite da kontaktirate Dell u vezi prodaje, tehničke podrške ili pitanja u vezi korisničkih usluga:

Koraci

1. Idite na **Dell.com/support**.
2. Izaberite svoju kategoriju podrške.
3. Potvrdite vašu zemlju ili region u padajućem meniju **Choose a Country/Region (Izaberite zemlju/region)** u donjem delu stranice.
4. Izaberite odgovarajuću uslugu ili vezu za podršku na osnovu vaših potreba.