

# Dell Latitude E7250

Manual de utilizare



## Note, atenționări și avertismente

 **NOTIFICARE:** O NOTĂ indică informații importante care vă ajută să optimizați utilizarea computerului.

 **AVERTIZARE:** O ATENȚIONARE indică un pericol potențial de deteriorare a hardware-ului sau de pierdere de date și vă arată cum să evitați problema.

 **AVERTISMENT:** Un AVERTISMENT indică un pericol potențial de deteriorare a bunurilor, de vătămare corporală sau de deces.

© 2015 2018 Dell Inc. sau filialele sale. Toate drepturile rezervate. Dell, EMC și alte mărci comerciale sunt mărci comerciale ale Dell Inc. sau ale filialelor sale. Alte mărci comerciale pot fi mărci comerciale deținute de proprietarii respectivi.

<b>1 Efectuarea lucrărilor în interiorul computerului.....</b>	<b>5</b>
Înainte de a efectua lucrări în interiorul computerului.....	5
Oprirea computerului.....	6
După efectuarea lucrărilor în interiorul computerului.....	6
<b>2 Andocarea computerului.....</b>	<b>8</b>
<b>3 Dezasamblarea și reasamblarea.....</b>	<b>9</b>
Instrumente recomandate.....	9
Prezentarea generală a sistemului.....	10
Scoaterea bateriei.....	11
Montarea bateriei.....	12
Scoaterea capacului bazei.....	12
Montarea capacului bazei.....	12
Scoaterea cardului SSD mSATA.....	13
Instalarea cardului SSD mSATA.....	13
Scoaterea modului de memorie.....	13
Instalarea modului de memorie.....	14
Scoaterea plăcii WWAN.....	14
Instalarea cartei WWAN.....	14
Scoaterea plăcii WLAN.....	15
Montarea plăcii WLAN.....	15
Scoaterea cadrului tastaturii.....	15
Instalarea cadrului tastaturii.....	16
Scoaterea tastaturii.....	16
Montarea tastaturii.....	17
Scoaterea zonei de sprijin pentru mâini.....	17
Instalarea zonei de sprijin pentru mâini.....	19
Scoaterea plăcii pentru cartela SIM.....	19
Instalarea plăcii pentru cartela SIM.....	20
Scoaterea difuzoarelor.....	20
Montarea difuzoarelor.....	21
Scoaterea capacului cu balamale al afișajului.....	21
Instalarea capacului cu balamale al afișajului.....	22
Scoaterea ansamblului afișajului.....	23
Montarea ansamblului afișajului.....	25
Scoaterea plăcii de sistem.....	25
Montarea plăcii de sistem.....	26
Scoaterea ansamblului radiatorului.....	27
Instalarea ansamblului radiatorului.....	28
Scoaterea bateriei rotunde.....	28
Montarea bateriei rotunde.....	29

<b>4 Configurarea sistemului.....</b>	<b>30</b>
Boot Sequence (Secvență de încărcare).....	30
Tastele de navigare.....	30
Opțiunile de configurare a sistemului.....	31
Actualizarea sistemului BIOS .....	40
Parola de sistem și de configurare.....	41
Atribuirea unei parole de sistem și a unei parole de configurare.....	41
Ștergerea sau modificarea unei parole de sistem și/sau de configurare existente.....	42
<b>5 Diagnosticarea.....</b>	<b>43</b>
Evaluarea îmbunătățită a sistemului la preîncărcare – diagnosticarea ePSA.....	43
Indicatoarele luminoase de stare a dispozitivului.....	43
Indicatoarele luminoase de stare a bateriei.....	44
<b>6 Specificații.....</b>	<b>45</b>
<b>7 Cum se poate contacta Dell.....</b>	<b>50</b>

# Efectuarea lucrărilor în interiorul computerului

## Înainte de a efectua lucrări în interiorul computerului

Utilizați următoarele recomandări privind siguranța pentru a vă ajuta să protejați computerul împotriva deteriorărilor potențiale și pentru a vă ajuta să vă asigurați siguranța personală. În lipsa altor recomandări, fiecare procedură inclusă în acest document presupune existența următoarelor condiții:

- Ați citit informațiile privind siguranța livrate împreună cu computerul.
- O componentă poate fi remontată sau, dacă este achiziționată separat, instalată prin efectuarea procedurii de scoatere în ordine inversă.

**⚠️ AVERTISMENT:** Deconectați toate sursele de alimentare înainte de a deschide capacul sau panourile computerului. După ce finalizați lucrările în interiorul computerului, remontați toate capacele, panourile și șuruburile înainte de a conecta sursa de alimentare.

**⚠️ AVERTISMENT:** Înainte de a efectua lucrări în interiorul computerului, citiți informațiile privind siguranța livrate împreună cu computerul. Pentru informații suplimentare privind siguranța și cele mai bune practici, consultați pagina de pornire privind conformitatea cu reglementările la adresa [www.dell.com/regulatory\\_compliance](http://www.dell.com/regulatory_compliance).

**⚠️ AVERTIZARE:** Numeroase reparații pot fi efectuate exclusiv de către un tehnician de service certificat. Trebuie să efectuați numai operații de depanare și reparații simple conform autorizării din documentația produsului dvs. sau conform instrucțiunilor echipei de service și asistență online sau prin telefon. Deteriorarea produsă de operațiile de service neautorizate de Dell nu este acoperită de garanția dvs. Citiți și respectați instrucțiunile de siguranță furnizate împreună cu produsul.

**⚠️ AVERTIZARE:** Pentru a evita descărcarea electrostatică, conectați-vă la împământare utilizând o brățară antistatică sau atingând periodic o suprafață metalică nevopsită, cum ar fi un conector de pe partea din spate a computerului.

**⚠️ AVERTIZARE:** Manevrați componentele și plăcile cu atenție. Nu atingeți componentele sau contactele de pe o placă. Apucați placa de margini sau de suportul de montare metalic. Apucați o componentă, cum ar fi un procesor, de margini, nu de pini.

**⚠️ AVERTIZARE:** Când deconectați un cablu, trageți de conector sau de lamela de tragere, nu de cablul propriu-zis. Unele cabluri au conectori cu lamele de blocare; dacă deconectați un cablu de acest tip, apăsați pe lamelele de blocare înainte de a deconecta cablul. În timp ce îndepărtați conectorii, mențineți-i aliniați uniform pentru a evita îndoirea pinilor acestora. De asemenea, înainte de a conecta un cablu, asigurați-vă că ambii conectori sunt orientați și aliniați corect.

**ⓘ NOTIFICARE:** Culoarea computerului dvs. și anumite componente pot fi diferite față de ilustrațiile din acest document.

Pentru a evita deteriorarea computerului, efectuați pașii următori înainte de a începe lucrări în interiorul acestuia.

- 1 Asigurați-vă că suprafața de lucru este plană și curată pentru a preveni zgârierea capacului computerului.
- 2 Opriți computerul (consultați secțiunea Oprirea computerului).
- 3 În cazul în care computerul este conectat la un dispozitiv de andocare (andocat), detașați-l.

**⚠️ AVERTIZARE:** Pentru a deconecta un cablu de rețea, întâi decuplați cablul de la computer, apoi decuplați-l de la dispozitivul de rețea.

- 4 Deconectați toate cablurile de rețea de la computer.
- 5 Deconectați computerul și toate dispozitivele atașate de la prizele electrice.
- 6 Închideți ecranul și întoarceți computerul cu fața în jos pe o suprafață de lucru plană.

**ⓘ NOTIFICARE:** Pentru a preveni deteriorarea plăcii de sistem, trebuie să scoateți bateria principală înainte de a depana computerul.

- 7 Scoateți bateria principală.
- 8 Întoarceți computerul cu partea superioară orientată în sus.
- 9 Deschideți ecranul.

10 Apăsați pe butonul de alimentare pentru a conecta placa de sistem la împământare.

**AVERTIZARE:** Pentru a vă proteja împotriva șocurilor electrice, deconectați întotdeauna computerul de la priza electrică înainte de a deschide ecranul.

**AVERTIZARE:** Înainte de a atinge vreun obiect din interiorul computerului, conectați-vă la împământare atingând o suprafață metalică nevopsită, cum ar fi placa metalică de pe partea din spate a computerului. În timp ce lucrați, atingeți periodic o suprafață metalică nevopsită pentru a disipa electricitatea statică, care poate deteriora componentele interne.

11 Scoateți toate cardurile inteligente și ExpressCard din sloturile aferente.

## Oprirea computerului

**AVERTIZARE:** Pentru a evita pierderea datelor, salvați și închideți toate fișierele deschise și ieșiți din toate programele deschise înainte să opriți computerul.

1 Închideți sistemul de operare:

• În Windows 8 (dispozitiv cu ecran tactil):

1 Treceți cu degetul dinspre marginea din dreapta a ecranului, deschizând meniul Charms (Butoane) și selectați **Settings** (Setări).

2 Selectați  și apoi selectați **Shut down (Închidere)**.

• Utilizând un mouse:

1 Orientați indicatorul în colțul din dreapta sus al ecranului și faceți clic pe **Settings (Setări)**.

2 Faceți clic pe  și selectați **Shut down (Închidere)**.

• În Windows 7:

1 Faceți clic pe **Start** .

2 Faceți clic pe **Shut Down (Închidere)**.

Sau

1 Faceți clic pe **Start** .

2 Faceți clic pe săgeata din colțul din dreapta jos al meniului **Start** ca în imaginea de mai jos și apoi faceți clic pe **Shut Down**

(Închidere )



2 Asigurați-vă că sunt oprite computerul și toate dispozitivele atașate. În cazul în care computerul și dispozitivele atașate nu se opresc automat când închideți sistemul de operare, apăsați și mențineți apăsat butonul de alimentare timp de circa 6 secunde pentru a le opri.

## După efectuarea lucrărilor în interiorul computerului

După ce ați finalizat toate procedurile de remontare, asigurați-vă că ați conectat toate dispozitivele externe, plăcile și cablurile înainte de a porni computerul.

**AVERTIZARE:** Pentru a evita deteriorarea computerului, utilizați numai bateria creată pentru acest computer Dell. Nu utilizați baterii create pentru alte computere Dell.

1 Conectați toate dispozitivele externe, cum ar fi un replicator de porturi sau baza pentru suporturi media și remontați toate cardurile, cum ar fi un ExpressCard.

2 Conectați toate cablurile de rețea sau de telefonie la computerul dvs.

**AVERTIZARE:** Pentru a conecta un cablu de rețea, mai întâi conectați cablul la dispozitivul de rețea și apoi conectați-l la computer.

3 Remontați bateria.

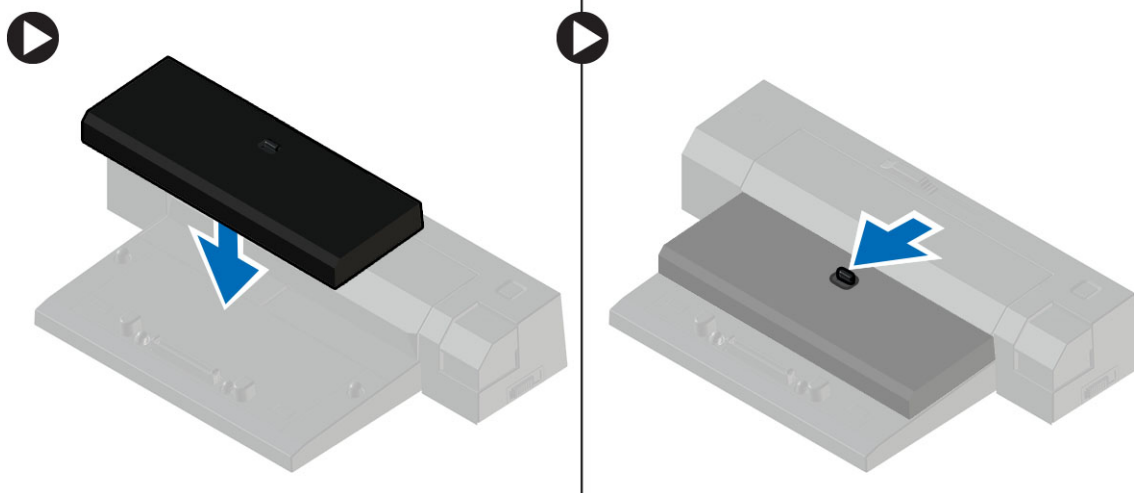
4 Conectați computerul și toate dispozitivele atașate la prizele electrice.



## Andocarea computerului

Urmați pașii pentru andocarea computerului:

- a Așezați distanțierul de andocare până când acesta se fixează în poziție cu un sunet specific pe stația de andocare.
- b Așezați computerul pe distanțierul de andocare pentru andocarea computerului.



**NOTIFICARE:** Acest distanțier de andocare poate fi utilizat doar pentru andocarea computerelor Latitude E7250/Latitude E7450. Nu puteți andoca niciun alt computer Dell utilizând această stație de andocare.

**NOTIFICARE:** Distanțierul de andocare și stația de andocare reprezintă articole opționale și nu sunt livrate în mod standard împreună cu computerul.



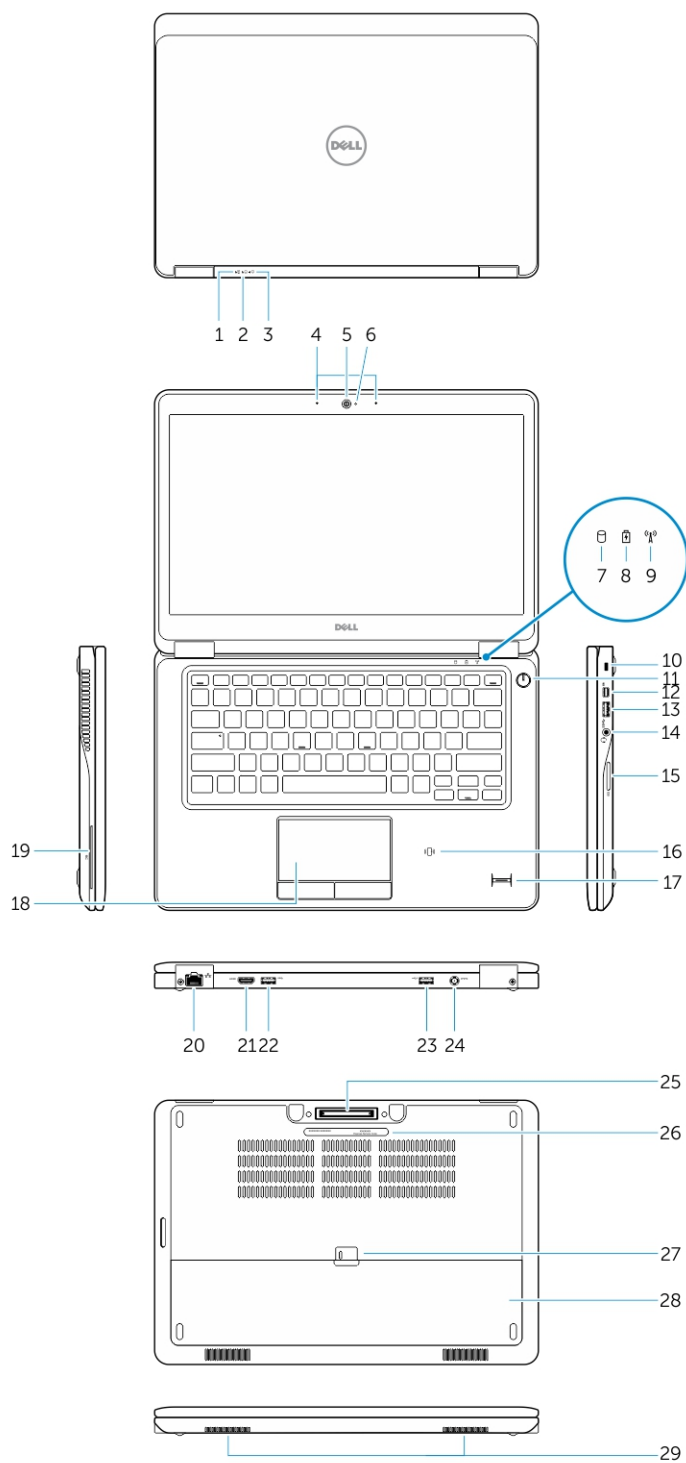
# Dezasamblarea și reasamblarea

## Instrumente recomandate

Procedurile din acest document pot necesita următoarele instrumente:

- Șurubelniță mică cu vârful lat
- Șurubelniță Phillips
- Știft de plastic mic

# Prezentarea generală a sistemului

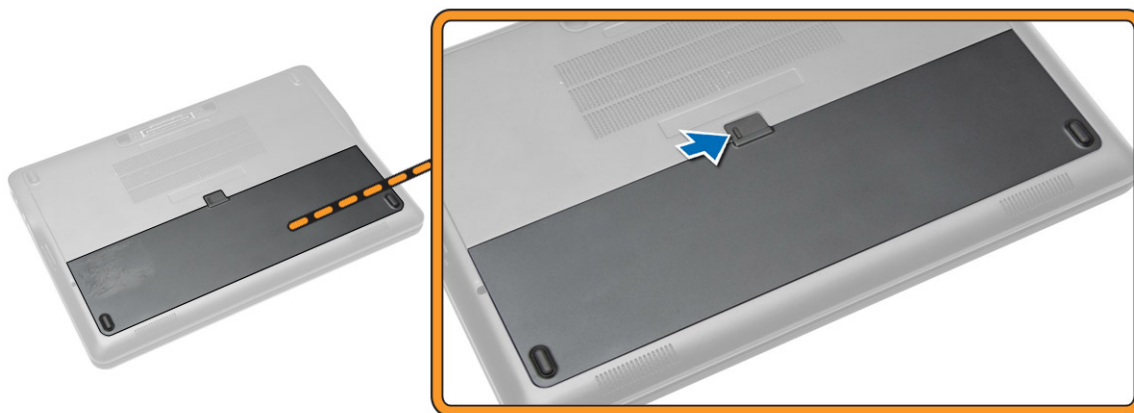


- |   |   |   |   |
|---|---|---|---|
| 1 | Indicatorul luminos de stare a bateriei         | 2 | Indicator luminos de activitate a hard diskului |
| 3 | Indicator luminos de stare a alimentării        | 4 | Microfoane                                      |
| 5 | Camera  | 6 | Indicator luminos de stare a camerei            |
| 7 | Indicator luminos de activitate a hard diskului | 8 | Indicatorul luminos de stare a bateriei         |

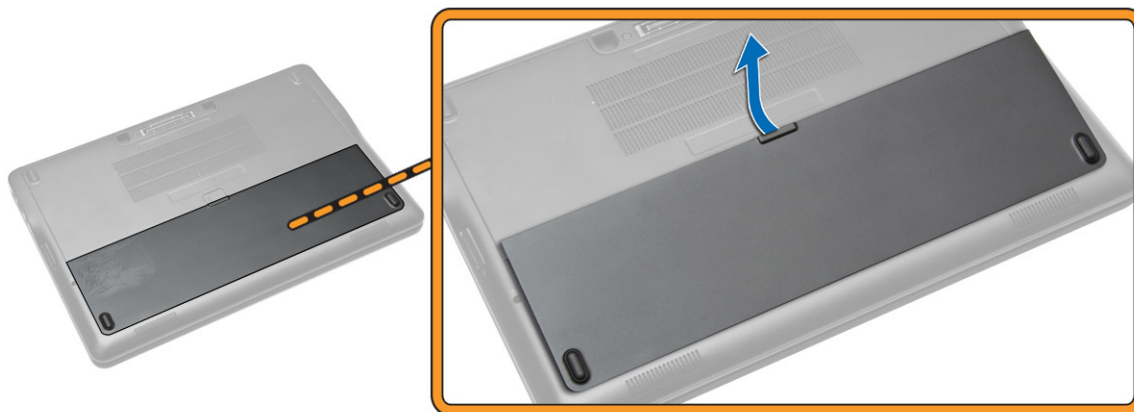
- |    |  |    |   |
|----|--|----|---|
| 9  | Indicator luminos de stare a funcției wireless | 10 | Slot pentru cablu de securitate   |
| 11 | Buton de alimentare                            | 12 | Conector mini-DisplayPort   |
| 13 | Conector USB 3.0                               | 14 | Conector pentru setul cască-microfon  |
| 15 | Cititor de carduri de memorie                  | 16 | Cititor de smart carduri fără contact/Cititor NFC (Near Field Communication) (opțional) |
| 17 | Cititor de amprente (opțional)                 | 18 | Touchpad  |
| 19 | Cititor de smart carduri (opțional)            | 20 | Conector rețea  |
| 21 | conector HDMI                                  | 22 | Conector USB 3.0  |
| 23 | Conector USB 3.0 cu PowerShare                 | 24 | Conector de alimentare  |
| 25 | Conector andocare (opțional)                   | 26 | Etichetă de service   |
| 27 | Dispozitiv de eliberare a bateriei             | 28 | Baterie   |
| 29 | Boxe   |    |   |

## Scoaterea bateriei

- 1 Urmăți procedurile din secțiunea [Înainte de a efectua lucrări în interiorul computerului.](#)
- 2 Glisați dispozitivul de eliberare pentru a debloca bateria.



- 3 Scoateți bateria de pe computer.

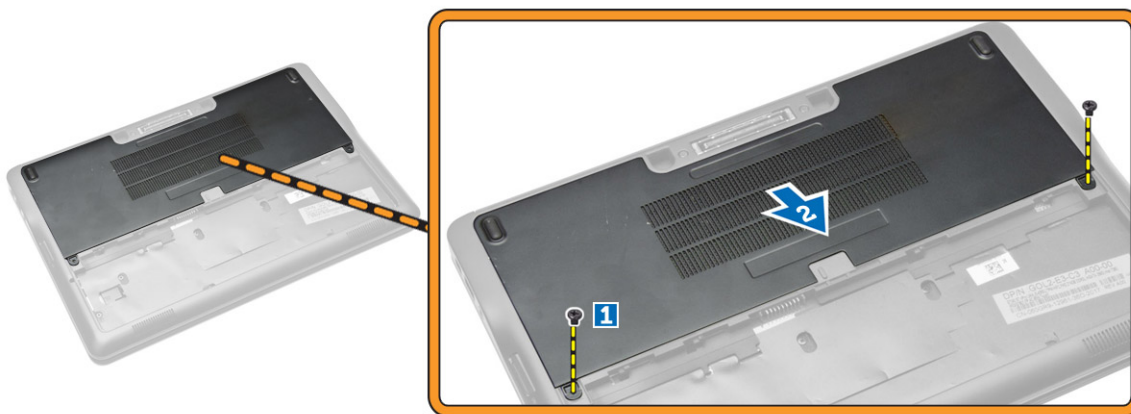


## Montarea bateriei

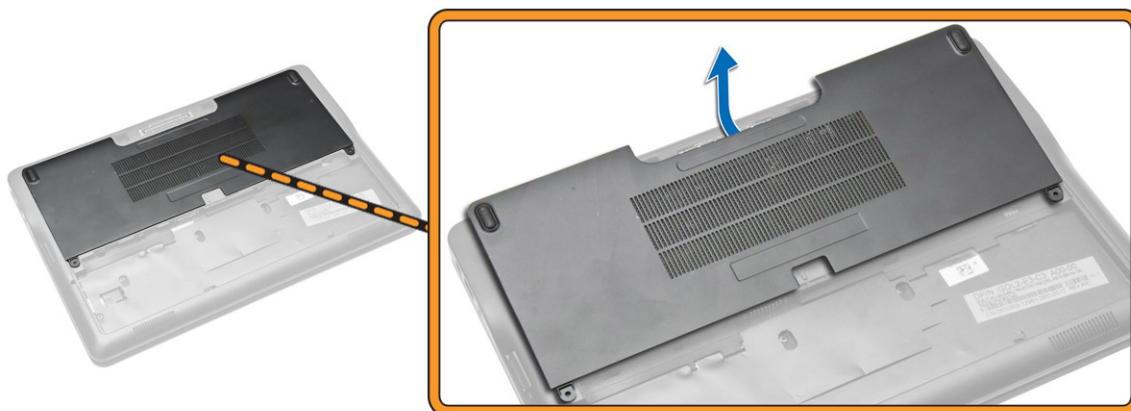
- 1 Introduceți bateria în slotul său până când se fixează în poziție cu un sunet specific.
- 2 Urmați procedurile din secțiunea [După efectuarea lucrărilor în interiorul computerului](#).

## Scoaterea capacului bazei

- 1 Urmați procedurile din secțiunea [Înainte de a efectua lucrări în interiorul computerului](#).
- 2 Scoateți [bateria](#).
- 3 Parcurgeți etapele următoare, conform ilustrației:
  - a Scoateți șuruburile care fixează capacul bazei pe computer [1].
  - b Glisați capacul bazei pentru a-l elibera din computer [2].



- 4 Scoateți capacul bazei din computer.

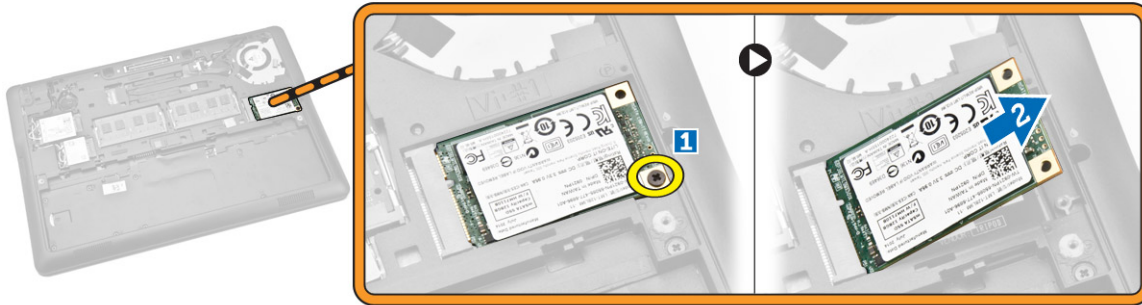


## Montarea capacului bazei

- 1 Așezați capacul bazei pentru alinierea corectă a orificiilor pentru șuruburi pe computer.
- 2 Strângeți șuruburile pentru a fixa capacul bazei pe computer.
- 3 Instalați [bateria](#).
- 4 Urmați procedurile din secțiunea [După efectuarea lucrărilor în interiorul computerului](#).

# Scoaterea cardului SSD mSATA

- 1 Urmați procedurile din secțiunea **Înainte de a efectua lucrări în interiorul computerului**.
- 2 Scoateți:
  - a [bateria](#)
  - b [capacul bazei](#)
- 3 Parcurgeți etapele următoare, conform ilustrației:
  - a Scoateți șurubul care fixează cardul SSD mSATA pe computer [1].
  - b Ridicați și scoateți cardul SSD mSATA din computer [2].

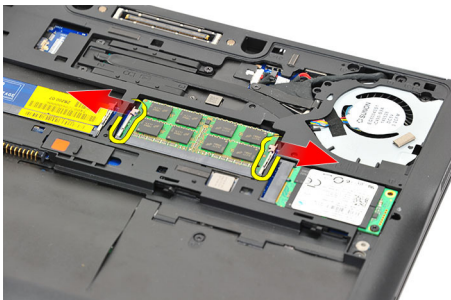


# Instalarea cardului SSD mSATA

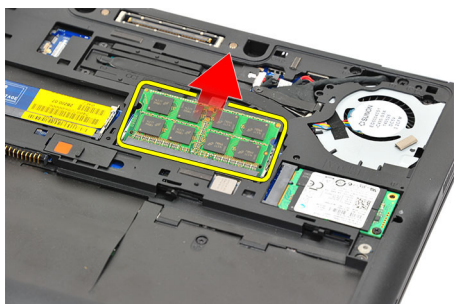
- 1 Așezați cardul SSD mSATA în slotul său din computer.
- 2 Strângeți șurubul pentru a fixa cardul SSD mSATA pe computer.
- 3 Instalați:
  - a [capacul bazei](#)
  - b [bateria](#)
- 4 Urmați procedurile din secțiunea **După efectuarea lucrărilor în interiorul computerului**.

# Scoaterea modului de memorie

- 1 Urmați procedurile din secțiunea **Înainte de a efectua lucrări în interiorul computerului**.
- 2 Scoateți:
  - a [baterie](#)
  - b [capacul bazei](#)
- 3 Utilizând o pârghie, ridicați clemele de reținere de pe modulul de memorie.



- 4 Scoateți modulul de memorie din sistem.

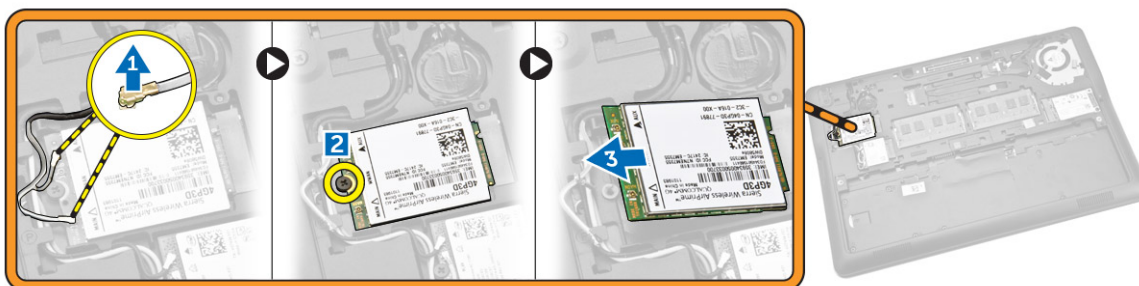


## Instalarea modului de memorie

- 1 Urmați procedurile din secțiunea [Înainte de a efectua lucrări în interiorul computerului](#).
- 2 Instalați:
  - a [baterie](#)
  - b [capacul bazei](#)
- 3 Introduceți memoria în soclul de memorie.
- 4 Apăsați pe memorie până când clemele de prindere fixează memoria la poziție. Dacă există un al doilea modul de memorie pentru a fi instalat în slotul DIMM B, repetați pașii 1 și 2.
- 5 Remontați piesele anterioare demontării în ordine inversă

## Scoaterea plăcii WWAN

- 1 Urmați procedurile din secțiunea [Înainte de a efectua lucrări în interiorul computerului](#).
- 2 Scoateți:
  - a [bateria](#)
  - b [capacul bazei](#)
- 3 Parcurgeți etapele următoare, conform ilustrației:
  - a Deconectați cablurile WWAN de la conectorii de pe placa WWAN [1].
  - b Scoateți șurubul care fixează placa WWAN pe computer [2].
  - c Scoateți placa WWAN din computer [3].

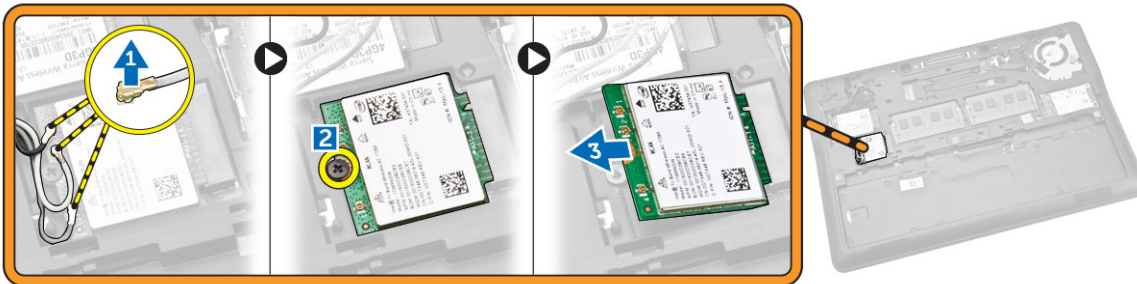


## Instalarea cartelei WWAN

- 1 Introduceți placa WWAN în slotul său de pe computer.
- 2 Strângeți șurubul care fixează placa WWAN pe computer.
- 3 Conectați cablurile plăcii WWAN la conectorii acestora de pe placa WWAN.
- 4 Instalați:
  - a [capacul bazei](#)
  - b [bateria](#)
- 5 Urmați procedurile din secțiunea [După efectuarea lucrărilor în interiorul computerului](#).

# Scoaterea plăcii WLAN

- 1 Urmați procedurile din secțiunea [Înainte de a efectua lucrări în interiorul computerului](#).
- 2 Scoateți:
  - a [bateria](#)
  - b [capacul bazei](#)
- 3 Parcurgeți etapele următoare, conform ilustrației:
  - a Deconectați cablurile WLAN de la conectorii de pe placa WLAN [1].
  - b Scoateți șurubul care fixează placa WLAN pe computer [2].
  - c Scoateți placa WLAN din computer [3].

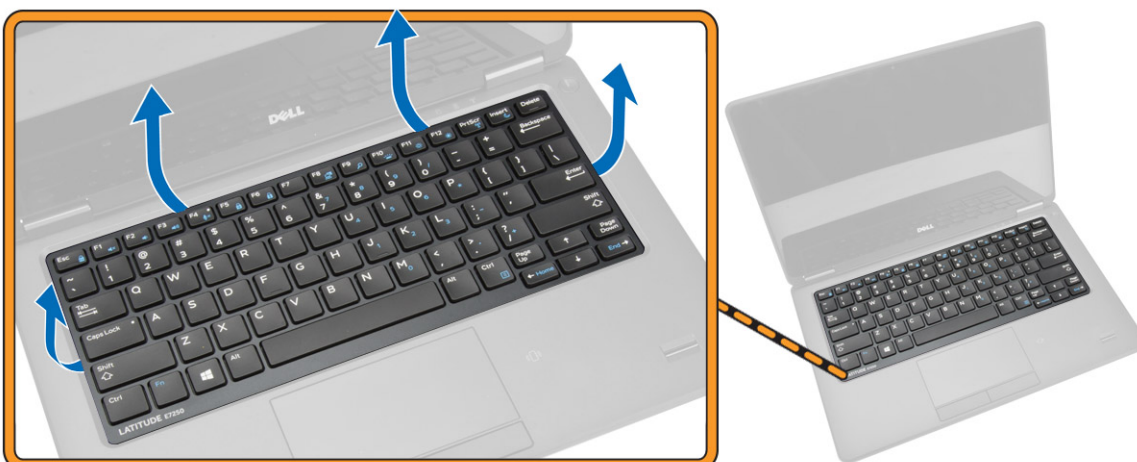


# Montarea plăcii WLAN

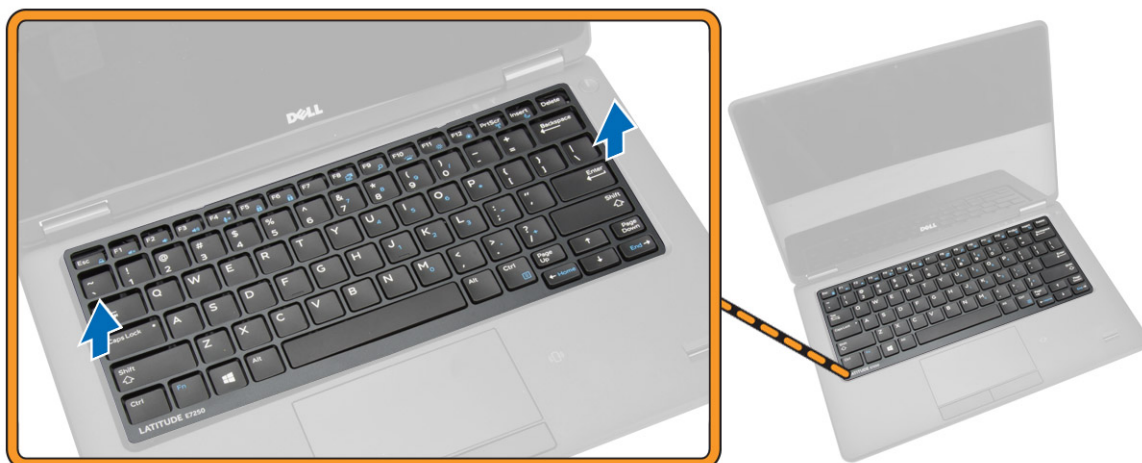
- 1 Introduceți placa WLAN în slotul său de pe computer.
- 2 Strângeți șurubul care fixează placa WLAN pe computer.
- 3 Conectați cablul plăcii WLAN la conectorii săi de pe placa WLAN.
- 4 Instalați:
  - a [capacul bazei](#)
  - b [bateria](#)
- 5 Urmați procedurile din secțiunea [După efectuarea lucrărilor în interiorul computerului](#).

# Scoaterea cadrului tastaturii

- 1 Urmați procedurile din secțiunea [Înainte de a efectua lucrări în interiorul computerului](#).
- 2 Scoateți [bateria](#).
- 3 Utilizând un știft de plastic, desprindeți cadrul tastaturii din marginile sale pentru a-l elibera din tastatură.



- 4 Scoateți cadrul tastaturii de pe tastatură.

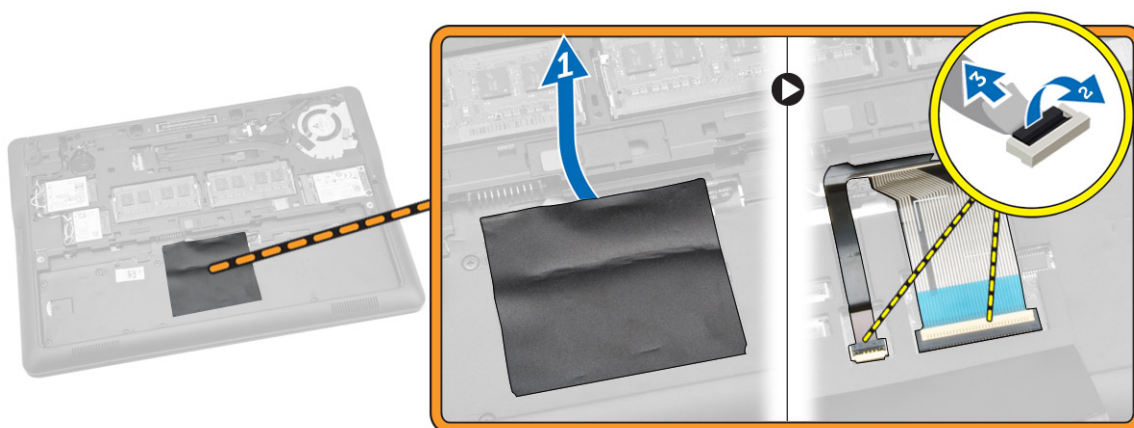


## Instalarea cadrului tastaturii

- 1 Introduceți cadrul tastaturii în tastatură.
- 2 Apăsați de-a lungul marginilor cadrului tastaturii până când se fixează în poziție.
- 3 Instalați [bateria](#).
- 4 Urmați procedurile din secțiunea [După efectuarea lucrărilor în interiorul computerului](#).

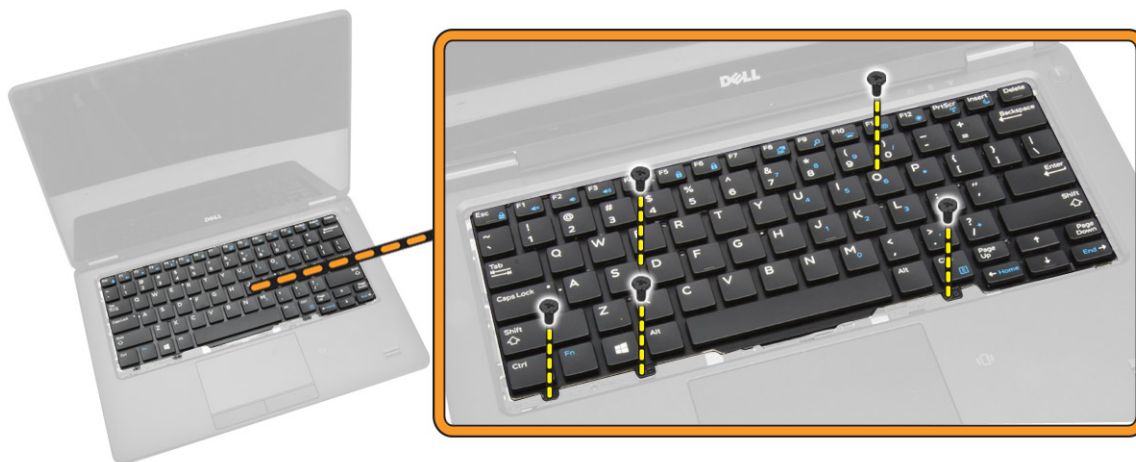
## Scoaterea tastaturii

- 1 Urmați procedurile din secțiunea [Înainte de a efectua lucrări în interiorul computerului](#).
- 2 Scoateți:
  - a [bateria](#)
  - b [capacul bazei](#)
  - c [cadrul tastaturii](#)
- 3 Parcurgeți etapele următoare, conform ilustrației:
  - a Dezlipiți banda adezivă pentru a avea acces la cablul tastaturii [1].
  - b Deconectați cablurile tastaturii de la conectorii acestora de pe placa de sistem [2] [3].



- 4 Întoarceți computerul și îndepărtați șuruburile care fixează tastatura de computer.





- 5 Parcurgeți etapele următoare, conform ilustrației:
- Desprindeți tastatura pentru a o elibera din computer [1].
  - Scoateți tastatura din computer [2].



## Montarea tastaturii

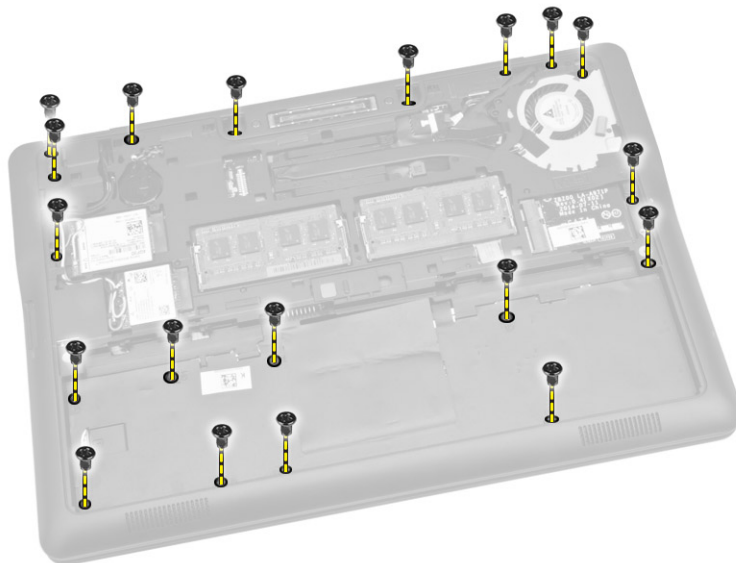
- Așezați tastatura pentru a o alinia cu suporturile șuruburilor de pe computer.
- Strângeți șuruburile pentru a fixa tastatura de computer.
- Răsturnați computerul și conectați cablul tastaturii la conectorii săi de pe placa de sistem.
- Instalați:
  - cadrul tastaturii
  - capacul bazei
  - bateria
- Urmați procedurile din secțiunea *După efectuarea lucrărilor în interiorul computerului*.

## Scoaterea zonei de sprijin pentru mâini

- Urmați procedurile din secțiunea *Înainte de a efectua lucrări în interiorul computerului*.
- Scoateți:
  - bateria
  - capacul bazei
  - placa SSD
  - cadrul tastaturii

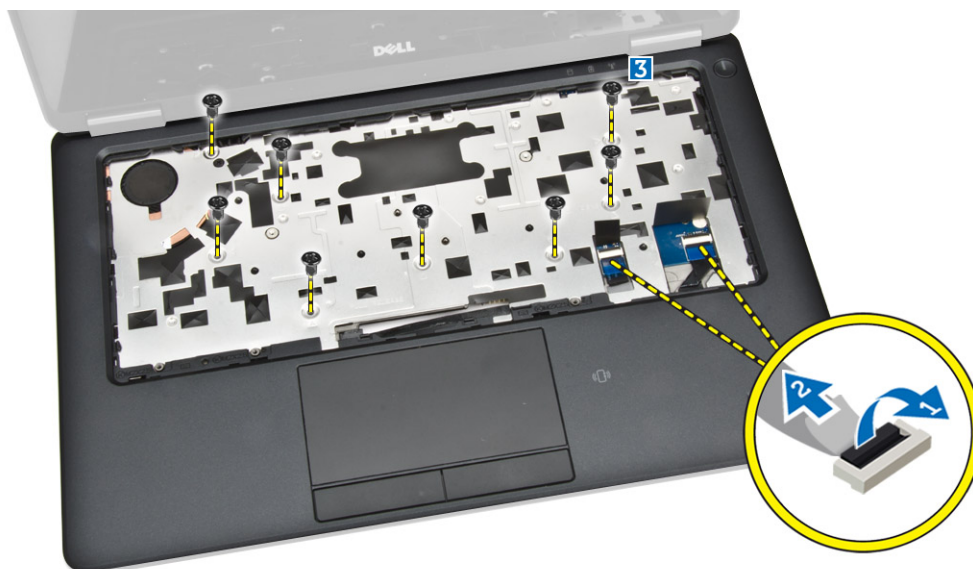
e tastatura

- 3 Scoateți șuruburile care fixează zona de sprijin pentru mâini și răsturnați computerul.



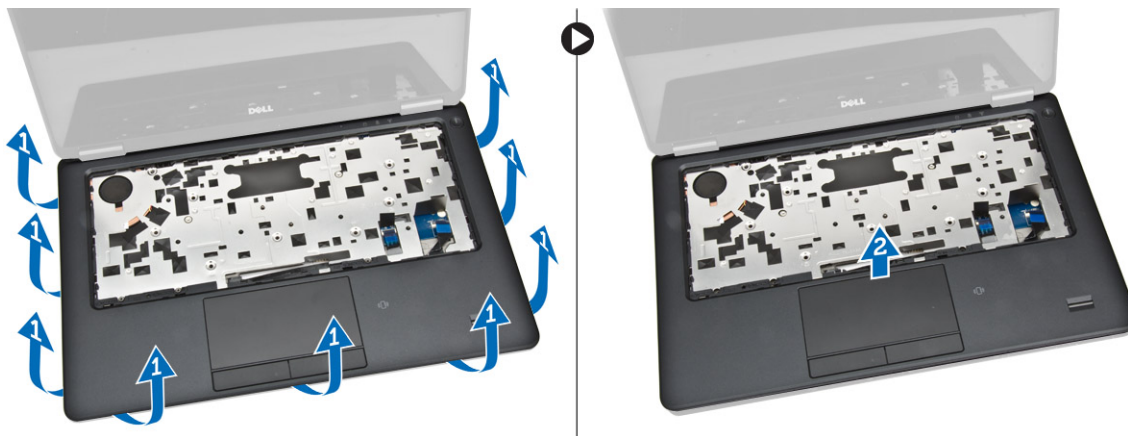
- 4 Parcurgeți etapele următoare, conform ilustrației:

- Răsturnați computerul.
- Deconectați cablurile modului tactil de la conectorii acestora de pe placa de sistem [1] [2].
- Scoateți șuruburile care fixează zona de sprijin pentru mâini pe computer [3].



- 5 Parcurgeți etapele următoare, conform ilustrației:

- Desprindeți marginile zonei de sprijin pentru mâini [1].
- Scoateți zona de sprijin pentru mâini din computer [2].

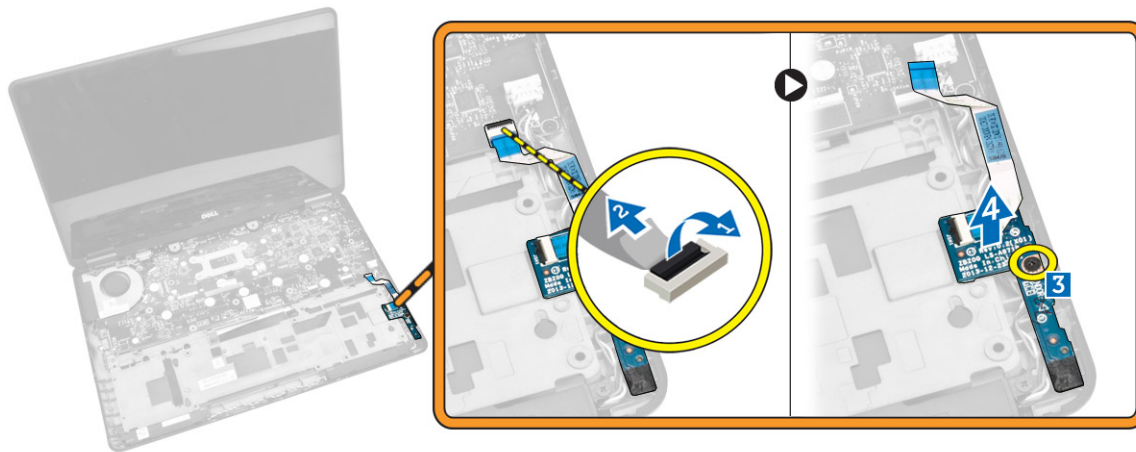


## Instalarea zonei de sprijin pentru mâini

- 1 Aliniați zona de sprijin pentru mâini în poziția sa inițială pe computer până când se fixează în poziție.
- 2 Strângeți șuruburile pentru a fixa zona de sprijin pentru mâini de partea din față a computerului.
- 3 Conectați cablurile modulului tactil la conectorii acestora de pe placa de sistem.
- 4 Întoarceți computerul și strângeți șuruburile pentru a fixa zona de sprijin pentru mâini pe computer.
- 5 Instalați:
  - a tastatura
  - b cadrul tastaturii
  - c placa SSD
  - d capacul bazei
  - e bateria
- 6 Urmați procedurile din secțiunea [După efectuarea lucrărilor în interiorul computerului](#).

## Scoaterea plăcii pentru cartela SIM

- 1 Urmați procedurile din secțiunea [Înainte de a efectua lucrări în interiorul computerului](#).
- 2 Scoateți:
  - a bateria
  - b capacul bazei
  - c placa SSD
  - d cadrul tastaturii
  - e tastatura
  - f zona de sprijin pentru mâini
- 3 Parcurgeți etapele următoare, conform ilustrației:
  - a Deconectați cablul plăcii pentru cartela SIM de la conectorul său de pe placa de sistem [1] [2].
  - b Scoateți șurubul care fixează cablul plăcii pentru cartela SIM pe computer [3].
  - c Scoateți placa pentru cartela SIM din computer [4].

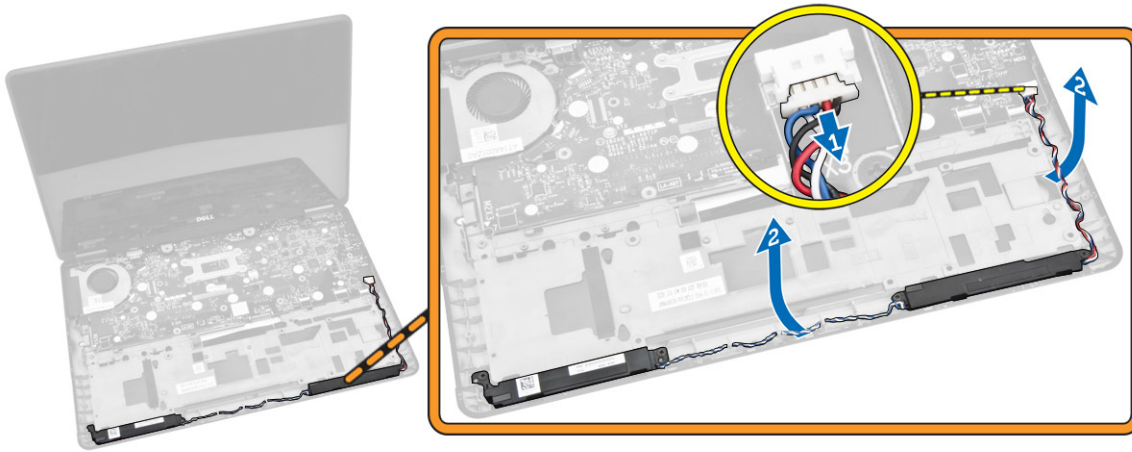


## Instalarea plăcii pentru cartela SIM

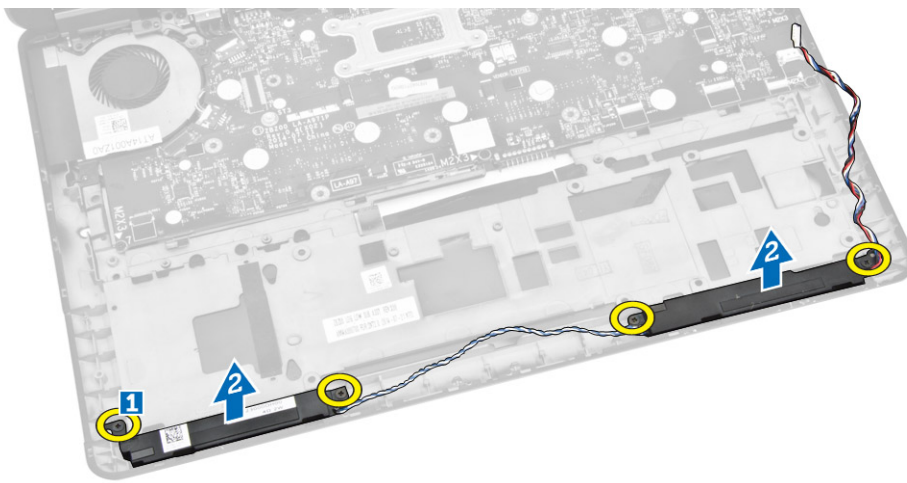
- 1 Așezați placa pentru cartela SIM în computer.
- 2 Strângeți șuruburile pentru a fixa placa pentru cartela SIM pe computer.
- 3 Conectați cablul plăcii pentru cartela SIM la conectorul său de pe placa de sistem.
- 4 Instalați:
  - a zona de sprijin pentru mâini;
  - b tastatura
  - c cadrul tastaturii
  - d placa SSD
  - e capacul bazei
  - f bateria
- 5 Urmați procedurile din secțiunea [După efectuarea lucrărilor în interiorul computerului](#).

## Scoaterea difuzoarelor

- 1 Urmați procedurile din secțiunea [Înainte de a efectua lucrări în interiorul computerului](#).
- 2 Scoateți:
  - a bateria
  - b capacul bazei
  - c cadrul tastaturii
  - d tastatura
  - e placa SSD
  - f zona de sprijin pentru mâini
  - g placa pentru cartela SIM
- 3 Parcurgeți etapele următoare, conform ilustrației:
  - a Deconectați cablul boxelor de la conectorul său de pe placa de sistem [1].
  - b Eliberați cablul boxelor prin canalul său de ghidare [2].



- 4 Parcurgeți etapele următoare, conform ilustrației:
- Scoateți șuruburile care fixează difuzoarele pe computer [1].
  - Scoateți difuzoarele din computer [2].



## Montarea difuzoarelor

- Aliniați difuzoarele în poziția lor originală și strângeți șuruburile de computer.
- Treceți cablul boxelor prin canalul său de ghidare.
- Conectați cablul difuzorului la conectorul său de pe placa de sistem.
- Instalați:
  - placa pentru cartela SIM
  - zona de sprijin pentru mâini;
  - tastatura
  - cadrul tastaturii
  - placa SSD
  - capacul bazei
  - bateria
- Urmați procedurile din secțiunea *După efectuarea lucrărilor în interiorul computerului*.

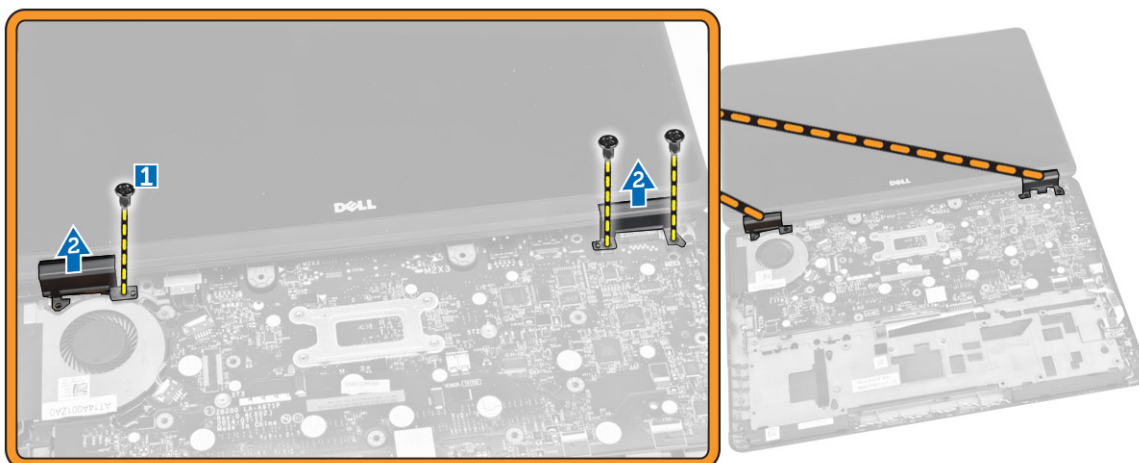
## Scoaterea capacului cu balamale al afișajului

- Urmați procedurile din secțiunea *Înainte de a efectua lucrări în interiorul computerului*.
- Scoateți:

- a bateria
  - b capacul bazei
  - c cadrul tastaturii
  - d placa SSD
  - e zona de sprijin pentru mâini
- 3 Scoateți șuruburile care fixează capacul cu balamale al afișajului pe computer.



- 4 Parcurgeți etapele următoare, conform ilustrației:
- a Scoateți șuruburile care fixează capacul cu balamale al afișajului pe computer [1].
  - b Scoateți capacele cu balamale ale afișajului de pe computer [2].

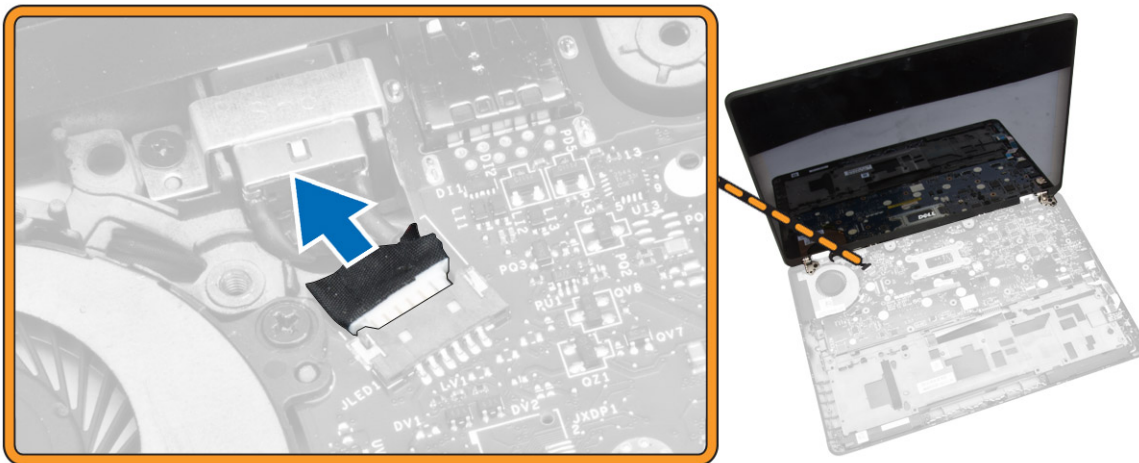


## Instalarea capacului cu balamale al afișajului

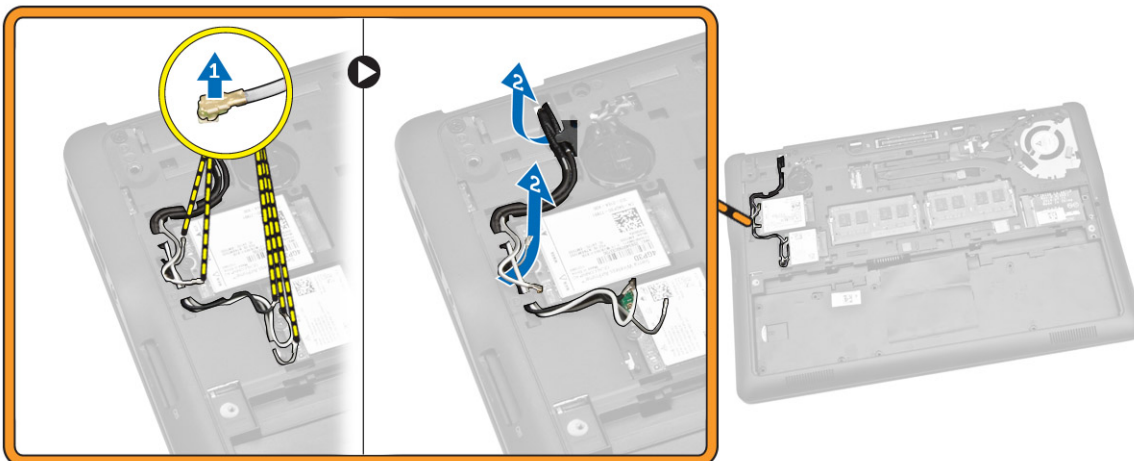
- 1 Așezați capacul cu balamalele afișajului și strângeți șuruburile pentru a fixa capacul cu balamalele afișajului pe computer.
- 2 Strângeți șuruburile pentru a fixa capacul cu balamale al afișajului pe computer.
- 3 Instalați:
  - a zona de sprijin pentru mâini
  - b cadrul tastaturii
  - c placa SSD
  - d capacul bazei
  - e bateria
- 4 Urmați procedurile din secțiunea [După efectuarea lucrărilor în interiorul computerului](#).

# Scoaterea ansamblului afișajului

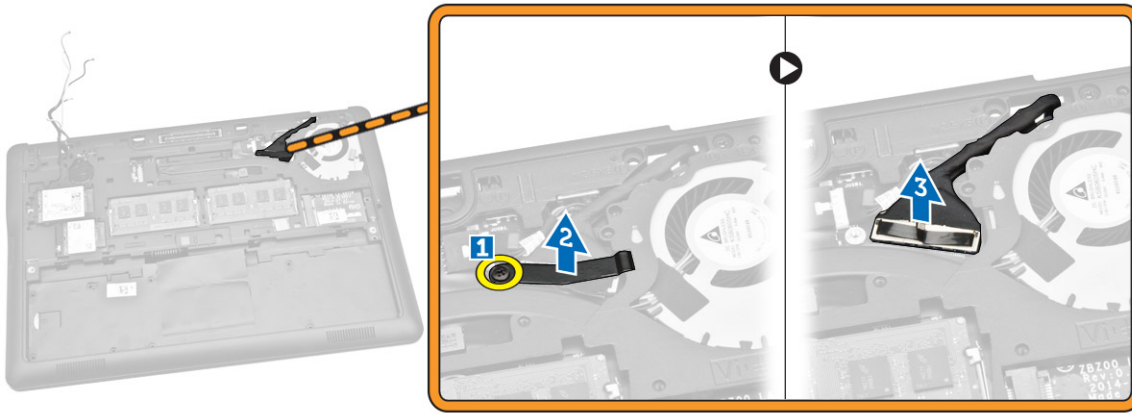
- 1 Urmați procedurile din secțiunea [Înainte de a efectua lucrări în interiorul computerului](#).
- 2 Scoateți:
  - a [bateria](#)
  - b [capacul bazei](#)
  - c [cadrul tastaturii](#)
  - d [tastatura](#)
  - e [placa SSD](#)
  - f [zona de sprijin pentru mâini](#)
- 3 Deconectați cablul portului conectorului de alimentare de la conectorul său de pe placa de sistem.



- 4 Parcurgeți etapele următoare, conform ilustrației:
  - a Deconectați cablurile WWAN și WLAN de la conectorii acestora de pe plăcile WWAN și WLAN [1].
  - b Eliberați cablurile WWAN și WLAN din canalele de ghidare ale acestora [2].

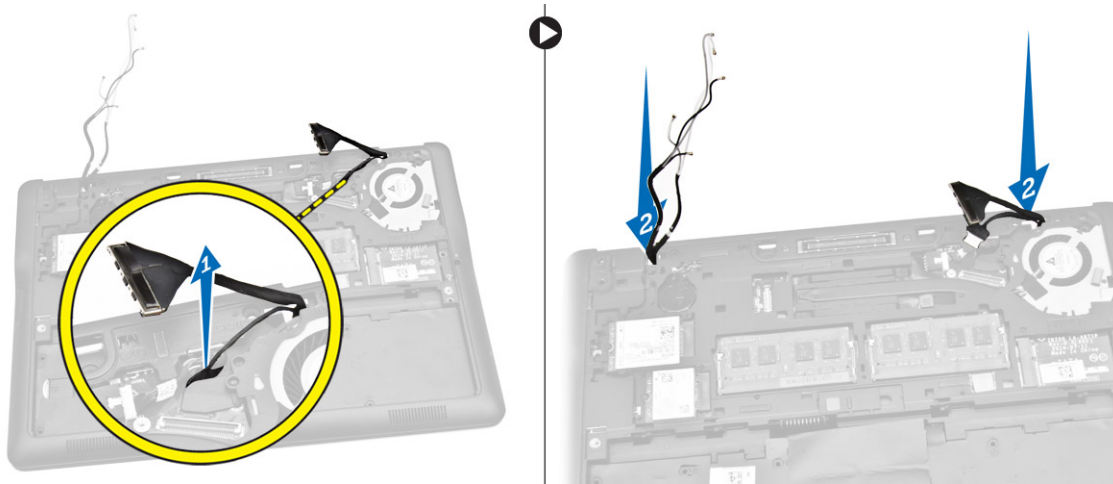


- 5 Parcurgeți etapele următoare, conform ilustrației:
  - a Scoateți șurubul care fixează cablul afișajului de computer [1].
  - b Ridicați lamela pentru a avea acces la cablul afișajului [2].
  - c Deconectați cablul afișajului de la conectorul său de pe placa de sistem [3].



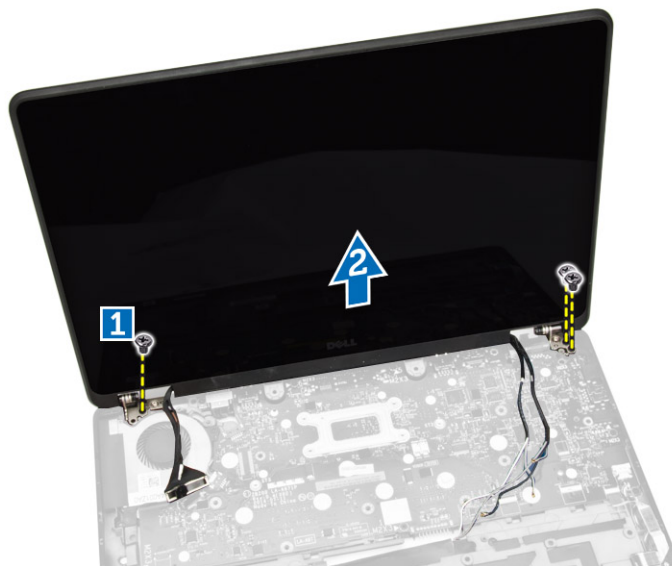
6 Parcurgeți etapele următoare, conform ilustrației:

- a Trageți cablurile de antenă din orificiile de pe carcasa bazei care fixează ansamblul afișajului pe computer [1] [2].



7 Parcurgeți etapele următoare, conform ilustrației:

- a Scoateți șuruburile care fixează ansamblul afișajului pe computer [1].
- b Ridicați ansamblul afișajului pentru a-l scoate din computer [2].



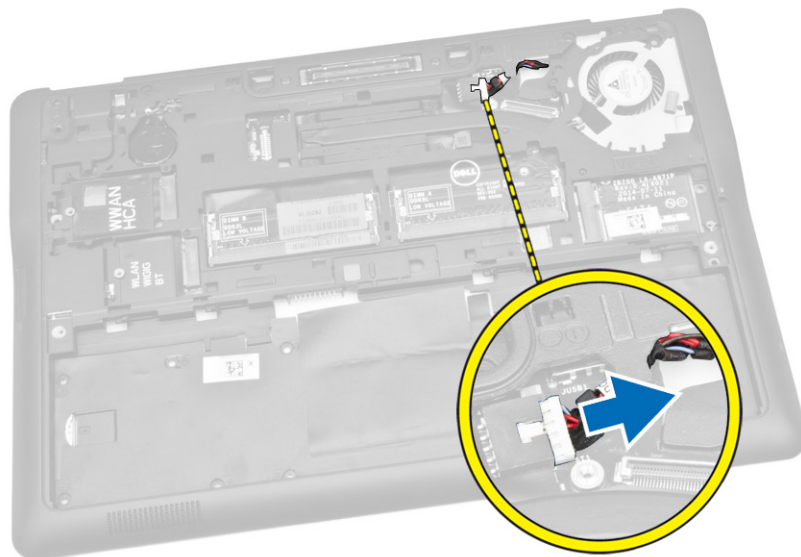


# Montarea ansamblului afișajului

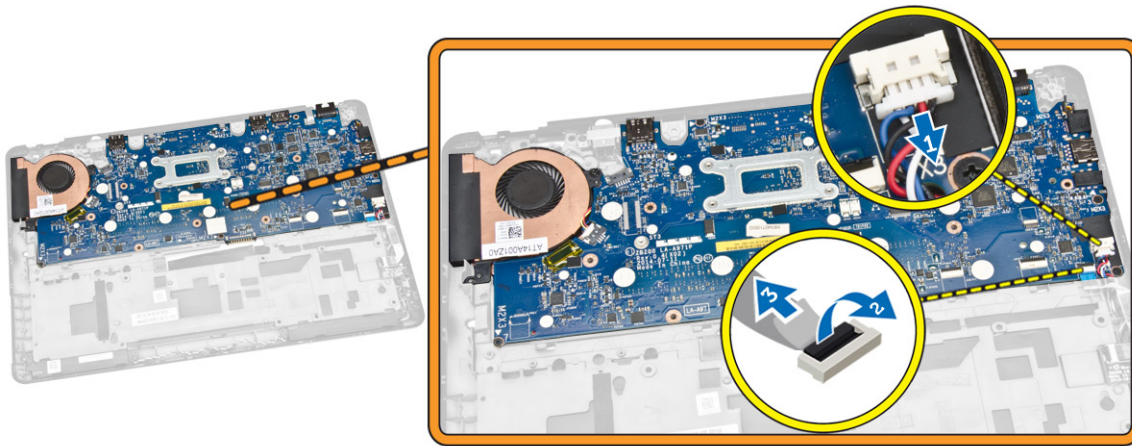
- 1 Treceți cablurile WWAN, WLAN și ale ansamblului afișajului prin canalele de ghidare aferente de pe carcasa bazei și conectați-le la conectorii acestora.
- 2 Așezați ansamblul afișajului pe conectorii săi.
- 3 Strângeți șuruburile pentru a fixa ansamblul de afișaj de computer.
- 4 Așezați suportul metalic pe cablul ansamblului afișajului și strângeți șurubul pentru a fixa ansamblul afișajului.
- 5 Instalați:
  - a zona de sprijin pentru mâini
  - b tastatura
  - c cadrul tastaturii
  - d placa SSD
  - e capacul bazei
  - f bateria
- 6 Urmați procedurile din secțiunea [După efectuarea lucrărilor în interiorul computerului](#).

# Scoaterea plăcii de sistem

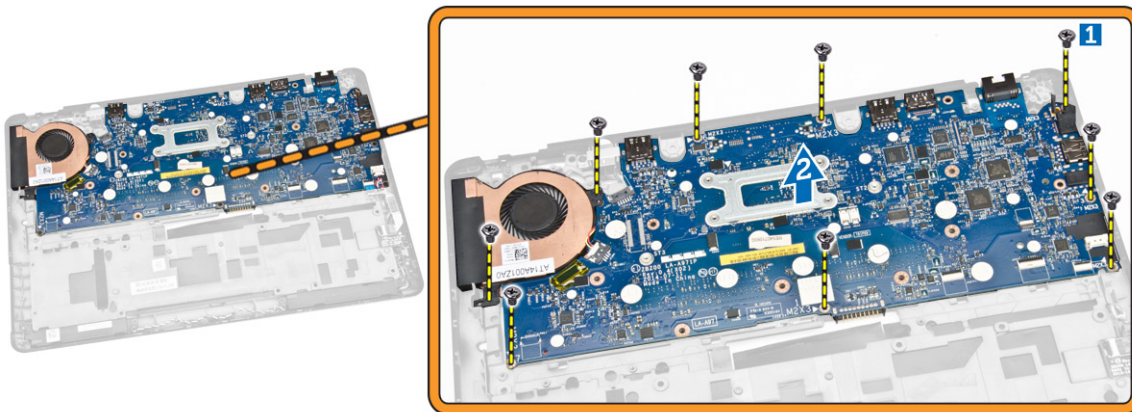
- 1 Urmați procedurile din secțiunea [Înainte de a efectua lucrări în interiorul computerului](#).
- 2 Scoateți:
  - a bateria
  - b capacul bazei
  - c cadrul tastaturii
  - d tastatura
  - e placa SSD
  - f zona de sprijin pentru mâini
  - g placa WWAN
  - h placa WLAN
  - i difuzorul
  - j capacul cu balamale;
  - k ansamblul afișajului
- 3 Deconectați cablul conectorului de alimentare de la conectorul său de pe placa de sistem.



- 4 Deconectați cablul boxelor [1] și cablul plăcii pentru cartela SIM [2] [3] de la conectorii acestora de pe placa de sistem.



- 5 Parcurgeți etapele următoare, conform ilustrației:
- Scoateți șuruburile care fixează placa de sistem pe carcasa computerului [1].
  - Scoateți placa de sistem din computer [2].

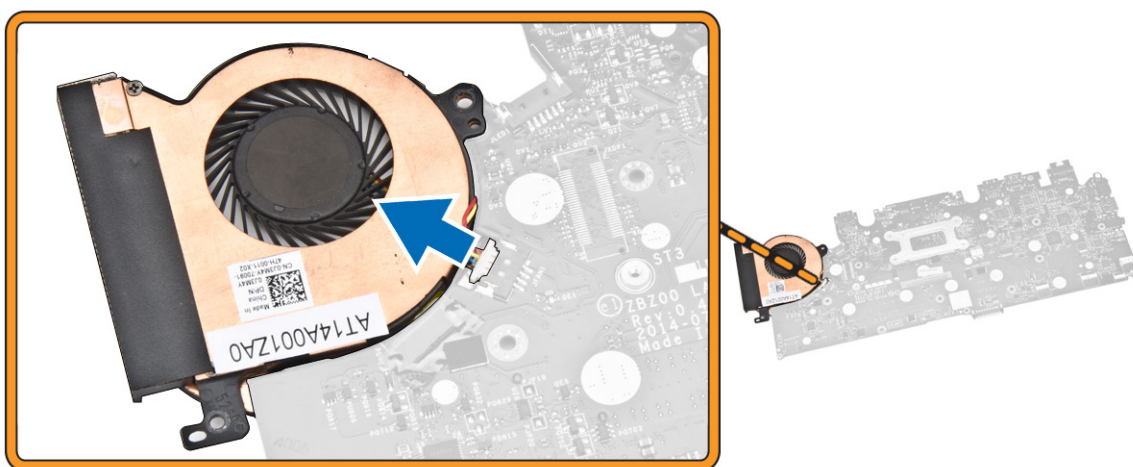


## Montarea plăcii de sistem

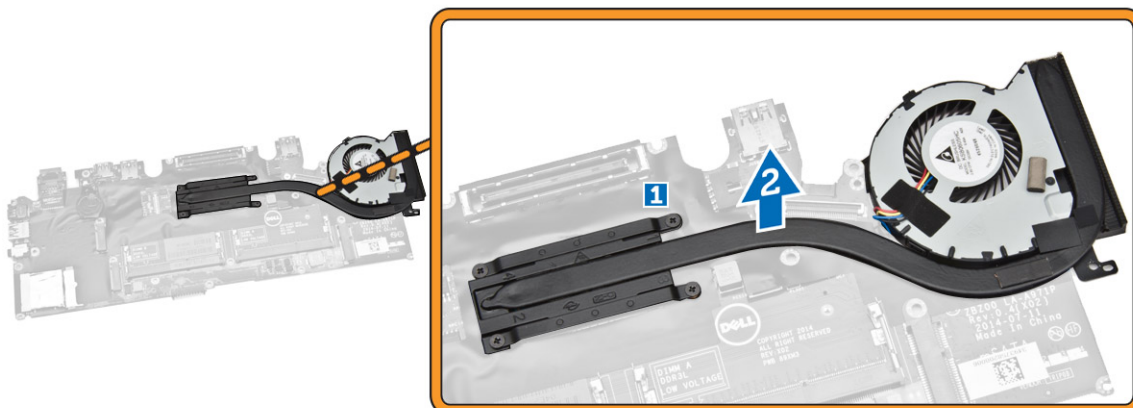
- Aliniați placa de sistem în poziția sa de pe carcasa computerului.
- Strângeți șuruburile pentru a fixa placa de sistem pe carcasa computerului.
- Conectați cablurile boxelor și ale plăcii pentru cartela SIM la conectorii acestora de pe placa de sistem.
- Conectați cablul portului conectorului de alimentare la conectorul său de pe placa de sistem.
- Instalați:
  - ansamblul afișajului
  - capacul cu balamale;
  - difuzorul
  - placa WLAN
  - placa WWAN
  - zona de sprijin pentru mâini;
  - placa SSD
  - cadrul tastaturii
  - tastatura
  - capacul bazei
  - bateria
- Urmați procedurile din secțiunea [După efectuarea lucrărilor în interiorul computerului.](#)

# Scoaterea ansamblului radiatorului

- 1 Urmăți procedurile din secțiunea *Înainte de a efectua lucrări în interiorul computerului*.
- 2 Scoateți:
  - a bateria
  - b capacul bazei
  - c cadrul tastaturii
  - d tastatura
  - e placa SSD
  - f zona de sprijin pentru mâini
  - g placa WWAN
  - h placa WLAN
  - i capacul cu balamale;
  - j placa pentru cartela SIM
  - k ansamblul afișajului
- 3 Deconectați cablul ventilatorului sistemului de la conectorul său de pe placa de sistem.



- 4 Parcurgeți etapele următoare, conform ilustrației:
  - a Scoateți șuruburile care fixează ansamblul radiatorului pe placa de sistem [1].
  - b Scoateți ansamblul radiatorului de pe placa de sistem [2].

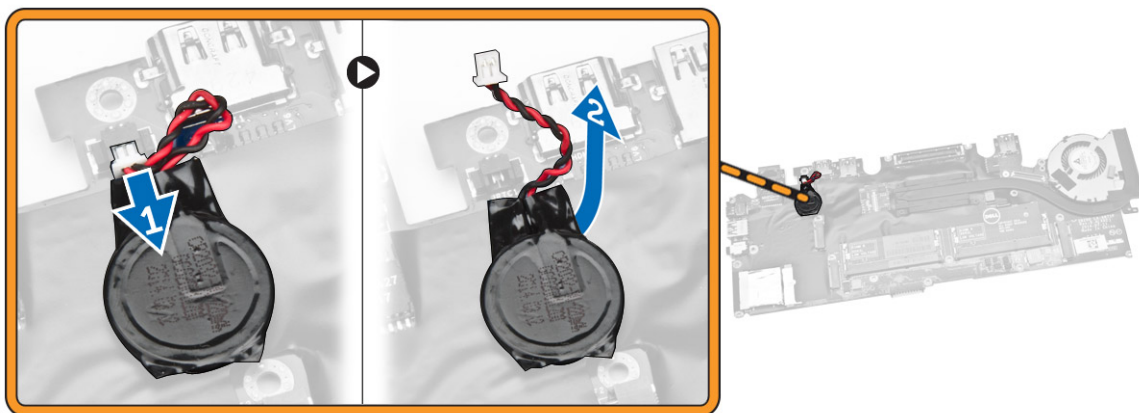


# Instalarea ansamblului radiatorului

- 1 Așezați ansamblul radiatorului în poziția sa inițială pe placa de sistem.
- 2 Strângeți șuruburile pentru a fixa ansamblul radiatorului pe placa de sistem.
- 3 Conectați cablul ventilatorului sistemului la conectorul său de pe placa de sistem.
- 4 Instalați:
  - a ansamblul afișajului
  - b placa pentru cartela SIM
  - c capacul cu balamale;
  - d placa WLAN
  - e placa WWAN
  - f zona de sprijin pentru mâini;
  - g placa SSD
  - h tastatura
  - i cadrul tastaturii
  - j capacul bazei
  - k bateria
- 5 Urmați procedurile din secțiunea [După efectuarea lucrărilor în interiorul computerului.](#)

# Scoaterea bateriei rotunde

- 1 Urmați procedurile din secțiunea [Înainte de a efectua lucrări în interiorul computerului.](#)
- 2 Scoateți:
  - a bateria
  - b capacul bazei
  - c cadrul tastaturii
  - d tastatura
  - e placa SSD
  - f zona de sprijin pentru mâini
  - g placă de sistem
- 3 Parcurgeți etapele următoare, conform ilustrației:
  - a Deconectați cablul bateriei rotunde de la conectorul său de pe placa de sistem [1].
  - b Desprindeți bateria rotundă pentru a o scoate de pe placa de sistem [2].



# Montarea bateriei rotunde

- 1 Așezați bateria rotundă pe placa de sistem.
- 2 Conectați cablul pentru bateria de tip pastilă la placa de sistem.
- 3 Instalați:
  - a placă de sistem
  - b zona de sprijin pentru mâini;
  - c placa SSD
  - d cadrul tastaturii
  - e tastatura
  - f capacul bazei
  - g bateria
- 4 Urmați procedurile din secțiunea [După efectuarea lucrărilor în interiorul computerului.](#)

# Configurarea sistemului

Subiecte:

- Boot Sequence (Secvență de încărcare)
- Tastele de navigare
- Opțiunile de configurare a sistemului
- Actualizarea sistemului BIOS
- Parola de sistem și de configurare

## Boot Sequence (Secvență de încărcare)

Boot Sequence (Secvență de încărcare) vă permite să ocoliți ordinea dispozitivelor de pornire definită de utilitarul System Setup (Configurare sistem) și să încărcați sistemul direct pe un dispozitiv specific (de exemplu: unitate optică sau hard disk). În timpul secvenței POST (Power-on Self Test - Testare automată la punerea sub tensiune), când apare sigla Dell, aveți posibilitatea:

- Să accesați utilitarul System Setup (Configurare sistem) apăsând pe tasta <F2>
- Să afișați meniul de încărcare pentru o singură dată apăsând pe tasta <F12>

Meniul de încărcare pentru o singură dată afișează dispozitivele de pe care puteți încărca sistemul, inclusiv opțiunea de diagnosticare. Opțiunile meniului de încărcare sunt:

- Removable Drive (Unitate amovibilă) (dacă există)
- STXXXX Drive (Unitate STXXXX)

**NOTIFICARE: XXX denotă numărul unității SATA.**

- Optical Drive (Unitate optică)
- Diagnostics (Diagnosticare)

**NOTIFICARE: Dacă alegeți Diagnostics (Diagnosticare), se va afișa ecranul ePSA diagnostics (Diagnosticare ePSA).**

De asemenea, ecranul secvenței de încărcare afișează opțiunea de accesare a ecranului System Setup (Configurare sistem).

## Tastele de navigare

Tabelul următor afișează tastele de navigare pentru configurarea sistemului.

**NOTIFICARE: Pentru majoritatea opțiunilor de configurare a sistemului, modificările pe care le efectuați sunt înregistrate, dar nu au efect până când nu reporniți sistemul.**

**Tabel 1. Tastele de navigare**

Taste	Navigare
Săgeată în sus	Mută la câmpul anterior.
Săgeată în jos	Mută la câmpul următor.
<Enter>	Vă permite să selectați o valoare în câmpul selectat (dacă este cazul) sau să urmăriți legătura din câmp.

Taste	Navigare
Bară de spațiu	Extinde sau restrânge o listă verticală, dacă este cazul.
<Tab>	Mută la următoarea zonă de focalizare.
	<b>📘   NOTIFICARE: Numai pentru browserul cu grafică standard.</b>
<Esc>	Mută la pagina anterioară până când vizualizați ecranul principal. Dacă apăsați pe <Esc> în ecranul principal, se afișează un mesaj care vă solicită să salvați orice modificări nesalvate și sistemul repornește.
<F1>	Afișează fișierul de ajutor System Setup (Configurare sistem).

## Opțiunile de configurare a sistemului

**📘 | NOTIFICARE: În funcție de computer și de dispozitivele instalate, elementele prezentate în această secțiune pot să apară sau nu.**

**Tabel 2. Generalități**

Opțiune	Descriere
Informații de sistem	<p>Această secțiune listează caracteristicile hardware principale ale computerului.</p> <ul style="list-style-type: none"> <li>• System Information (Informații de sistem): afișează BIOS Version (Versiune BIOS), Service Tag (Etichetă de service), Asset Tag (Etichetă de activ), Ownership Tag (Etichetă proprietar), Ownership Date (Data achiziționării), Manufacture Date (Data fabricației și Express Service Code (Cod de service expres).</li> <li>• Memory Information (Informații memorie): afișează Memory Installed (Memorie instalată), Memory Available (Memorie disponibilă), Memory Speed (Viteză memorie), Memory Channels Mode (Mod canale de memorie), Memory Technology (Tehnologie memorie), DIMM A Size (Dimensiune DIMM A) și DIMM B Size (Dimensiune DIMM B).</li> <li>• Processor Information (Informații despre procesor): afișează Processor Type (Tip procesor), Core Count (Număr nuclee), Processor ID (ID procesor), Current Clock Speed (Frecvență curentă), Minimum Clock Speed (Frecvență minimă), Maximum Clock Speed (Frecvență maximă), Processor L2 Cache (Memorie cache L2 procesor), Processor L3 Cache (Memorie cache L3 procesor), HT Capable (Capacitate HT) și 64-Bit Technology (Tehnologie pe 64 de biți).</li> <li>• Device Information (Informații despre dispozitiv): afișează Primary Hard Drive (Hard disk principal), System eSATA Device (Dispozitiv eSATA de sistem), Dock eSATA Device (Dispozitiv eSATA de andocare), LOM MAC Address (Adresă MAC LOM), Video Controller (Controler video), Video BIOS Version (Versiune BIOS video), Video Memory (Memorie video), Panel Type (Tip panou), Native Resolution (Rezoluție nativă), Audio Controller (Controler audio), Modem Controller (Controler modem), Wi-Fi Device (Dispozitiv Wi-Fi), Cellular Device (Dispozitiv celular), Bluetooth Device (Dispozitiv Bluetooth).</li> </ul>
Battery Information	Afișează starea bateriei și tipul adaptorului de c.a. conectat la computer.
Boot Sequence	<p>Vă permite să modificați ordinea în care computerul încearcă să găsească un sistem de operare.</p> <ul style="list-style-type: none"> <li>• Diskette Drive (Unitate de dischetă)</li> <li>• Internal HDD (Hard disk intern)</li> <li>• USB Storage Device (Dispozitiv de stocare USB)</li> <li>• CD/DVD/CD-RW Drive (Unitate CD/DVD/CD-RW)</li> <li>• Onboard NIC (Placă de rețea încorporată pe placa de sistem)</li> </ul>

Opțiune	Descriere
	De asemenea, puteți alege opțiunea Boot List (Listă de pornire). Opțiunile sunt următoarele: <ul style="list-style-type: none"> <li>Legacy (Moștenire) (setare implicită)</li> <li>UEFI</li> </ul>
Advance Boot Option	Această opțiune este necesară pentru modul de pornire Legacy (Moștenire). Această opțiune nu este permisă dacă Secure Boot este activat. <ul style="list-style-type: none"> <li><b>Enable Legacy Option ROMs (Activare memorii ROM opționale de generație veche)</b> — această opțiune este activată în mod implicit.</li> </ul>
Date/Time	Vă permite să modificați data și ora.


**Tabel 3. System Configuration (Configurație sistem)**

Opțiune	Descriere
Integrated NIC	Vă permite să configurați controlerul de rețea integrat. Opțiunile sunt următoarele: <ul style="list-style-type: none"> <li>Disabled (Dezactivat)</li> <li>Enabled (Activat)</li> <li><b>Enabled w/PXE</b> (Activat cu PXE): această opțiune este activată în mod implicit.</li> <li>Enable UEFI Network Stack (Activare stivă de rețea UEFI): această opțiune vă permite să activați protocoalele UEFI de lucru în rețea din mediile de rețea anterioare sistemului de operare și cu sisteme de operare din primele generații.</li> </ul>
Parallel Port	Vă permite să definiți și să setați modul de operare a portului paralel pe stația de andocare. Puteți seta portul paralel la: <ul style="list-style-type: none"> <li>Disabled (Dezactivat)</li> <li><b>AT</b></li> <li>PS2</li> <li>ECP</li> </ul>
Serial Port	Identifică și definește setările de port serial. Puteți seta portul serial la: <ul style="list-style-type: none"> <li>Disabled (Dezactivat)</li> <li><b>COM1</b> (setare implicită)</li> <li>COM2</li> <li>COM3</li> <li>COM4</li> </ul> <p><b>NOTIFICARE:</b> Sistemul de operare poate aloca resurse chiar dacă setarea este dezactivată.</p>
SATA Operation	Vă permite să configurați controlerul de hard disk SATA intern. Opțiunile sunt următoarele: <ul style="list-style-type: none"> <li>Disabled (Dezactivat)</li> <li>AHCI</li> <li><b>RAID On (RAID activat)</b> (setare implicită)</li> </ul>



## Opțiuni

## Descriere

Opțiuni	Descriere
	 <b>NOTIFICARE: Unitatea SATA este configurată pentru a accepta modul RAID.</b>
Drives	<p>Vă permite să configurați unitățile SATA încorporate. Opțiunile sunt următoarele:</p> <ul style="list-style-type: none"><li>• SATA-0</li><li>• SATA-1</li><li>• SATA-2</li><li>• SATA-3</li></ul> <p>Setare implicită: All drives are enabled (Toate unitățile sunt activate).</p>
SMART Reporting	<p>Acest câmp controlează raportarea sau nu a erorilor de hard disk pentru unitățile integrate, în timpul pornirii sistemului. Această tehnologie face parte din specificația SMART (Self Monitoring Analysis and Reporting Technology).</p> <ul style="list-style-type: none"><li>• <b>Enable SMART Reporting (Activare raportare SMART)</b> - această opțiune este dezactivată în mod implicit.</li></ul>
USB Configuration	<p>Permite definirea configurării USB. Opțiunile sunt următoarele:</p> <ul style="list-style-type: none"><li>• Enable Boot Support (Activare compatibilitate pentru încărcare)</li><li>• Enable External USB Port (Activare port USB extern)</li><li>• Enable USB3.0 Controller (Activare controler USB3.0)</li></ul> <p>Setare implicită: toate opțiunile sunt activate.</p>
USB PowerShare	<p>Permite configurarea comportamentului caracteristicii USB PowerShare. Această opțiune este dezactivată în mod implicit.</p> <ul style="list-style-type: none"><li>• Enable USB PowerShare (Activare USB PowerShare)</li></ul>
Audio	<p>Vă permite să activați sau să dezactivați controlerul audio integrat.</p> <ul style="list-style-type: none"><li>• <b>Enable Audio</b> (Activare sunet): această opțiune este activată în mod implicit.</li></ul>
Keyboard Illumination	<p>Vă permite să alegeți modul de operare al caracteristicii de iluminare a tastaturii. Opțiunile sunt următoarele:</p> <ul style="list-style-type: none"><li>• <b>Disabled (Dezactivat)</b> (setare implicită)</li><li>• Dim (Estompat)</li><li>• Bright (Luminos)</li></ul>
Keyboard Backlight with AC	<p>Vă permite să iluminați și să continuați să susțineți diversele niveluri de iluminare.</p>
Unobtrusive Mode	<p>Vă permite setarea modului care va opri toate emisiile de lumină și de sunet din sistem. Această opțiune este dezactivată în mod implicit.</p> <ul style="list-style-type: none"><li>• Enable Unobtrusive Mode (Activare mod discret)</li></ul>
Miscellaneous Devices	<p>Vă permite să activați sau să dezactivați diverse dispozitive integrate. Opțiunile sunt următoarele:</p> <ul style="list-style-type: none"><li>• Enable Microphone (Activare microfon)</li><li>• Enable Camera (Activare cameră)</li><li>• Enable Media Card (Activare cartelă de stocare)</li></ul>

Opțiune	Descriere
	<ul style="list-style-type: none"> <li>Disable Media Card (Dezactivare cartelă de stocare)</li> </ul> <p>Setare implicită: Toate dispozitivele sunt activate.</p>

**Tabel 4. Video**

Opțiune	Descriere
LCD Brightness	Vă permite să setați luminozitatea afișajului în funcție de sursa de alimentare (baterie sau alimentare de c.a.).

**Tabel 5. Security (Securitate)**

Opțiune	Descriere
Admin Password	<p>Acest câmp vă permite să setați, să modificați sau să ștergeți parola de administrator (admin) (denumită uneori parolă de configurare). Parola de administrator activează anumite caracteristici de securitate.</p> <ul style="list-style-type: none"> <li>Introduceți parola veche</li> <li>Introduceți parola nouă</li> <li>Confirmați parola nouă</li> </ul> <p>Setare implicită: <b>Not set (Nesetat)</b></p>
System Password	<p>Vă permite să setați, să modificați sau să ștergeți parola de sistem.</p> <ul style="list-style-type: none"> <li>Introduceți parola veche</li> <li>Introduceți parola nouă</li> <li>Confirmați parola nouă</li> </ul> <p>Setare implicită: <b>Not set (Nesetat)</b></p>
Internal HDD-1 Password	<p>Vă permite să setați, să modificați sau să ștergeți parola de administrator (admin).</p> <p>În mod implicit, unitatea nu va avea o parolă setată</p> <ul style="list-style-type: none"> <li>Introduceți parola veche</li> <li>Introduceți parola nouă</li> <li>Confirmați parola nouă</li> </ul> <p>Setare implicită: <b>Not set (Nesetat)</b></p>
Strong Password	<p>Vă permite să impuneți opțiunea de a seta întotdeauna parole puternice.</p> <p>Setare implicită: opțiunea <b>Enable Strong Password (Activare parolă puternică)</b> nu este selectată.</p>
Password Configuration	Puteți defini lungimea parolei. Min = 4, Max = 32
Password Bypass	<p>Vă permite să activați sau să dezactivați permisiunea de ocolire a parolei de sistem și a parolei pentru hard diskul intern, când sunt setate. Opțiunile sunt următoarele:</p> <ul style="list-style-type: none"> <li><b>Disabled (Dezactivat)</b> (setare implicită)</li> <li>Reboot bypass (Ocolire repornire)</li> </ul>

Opțiune	Descriere
Password Change	Vă permite să dezactivați permisiunea privind parola de sistem și cea pentru hard disk atunci când este setată parola de administrator. Setare implicită: <b>Allow Non-Admin Password Changes (Se permit modificări de parolă în afară de cea de administrator)</b> nu este selectată.
Non-Admin Setup Changes	Vă permite să determinați dacă se permit modificări ale opțiunilor de configurare când este setată o parolă de administrator. Opțiunea este dezactivată. <ul style="list-style-type: none"> <li>Allows Wireless Switch Changes (Permite modificările comutatorului wireless)</li> </ul>
TPM Security	Vă permite să activați modulul TPM (Trusted Platform Module - Modul pentru platforme de încredere) în timpul secvenței POST. Setare implicită: opțiunea este dezactivată.
CompuTrace	Vă permite să activați sau să dezactivați software-ul opțional CompuTrace. Opțiunile sunt următoarele: <ul style="list-style-type: none"> <li><b>Deactivate (Inactivare)</b> (setare implicită)</li> <li>Disable (Dezactivare)</li> <li>Activate (Activare)</li> </ul> <p><b>NOTIFICARE: Opțiunile Activate (Activare) și Disable (Dezactivare) vor activa sau dezactiva permanent caracteristica și nu vor mai fi permise modificări ulterioare.</b></p>
CPU XD Support	Vă permite să activați modul Execute Disable (Dezactivare execuție) al procesorului. Setare implicită: <b>Enable CPU XD Support (Activare compatibilitate XD procesor)</b>
OROM Keyboard Access	Vă permite să setați accesul la ecranele Option ROM Configuration (Configurare memorie ROM opțională) utilizând taste de acces rapid în timpul procesului de încărcare. Opțiunile sunt următoarele: <ul style="list-style-type: none"> <li><b>Enable (Activare)</b> (setare implicită)</li> <li>One-Time Enable (Activare o singură dată)</li> <li>Disable (Dezactivare)</li> </ul>
Admin Setup Lockout	Vă permite să împiedicați utilizatorii să acceseze configurarea când este setată o parolă de administrator. Setare implicită: <b>Disabled (Dezactivat)</b>

**Tabel 6. Secure Boot (Încărcare securizată)**

Opțiune	Descriere
Secure Boot Enable	Vă permite să activați sau să dezactivați caracteristica Secure Boot (Pornire securizată). <ul style="list-style-type: none"> <li>Disabled (Dezactivat)</li> <li><b>Enabled (Activat)</b> (setare implicită)</li> </ul>

## Expert key Management

**NOTIFICARE:** Pentru a activa Secure Boot (Pornire securizată), sistemul trebuie să fie în modul de pornire UEFI și opțiunea de activare a memoriilor ROM opționale de generație veche trebuie dezactivată.

Vă permite să utilizați bazele de date cu chei de securitate doar dacă sistemul este în modul Custom Mode (Mod particularizat). Opțiunea Enable Custom Mode (Activare mod particularizat) este dezactivată în mod implicit. Opțiunile sunt următoarele:

- PK
- KEK
- db
- dbx

Dacă activați Custom Mode (Mod particularizat), apar opțiunile relevante pentru PK, KEK, db și dbx. Opțiunile sunt următoarele:

- Save to File (Salvare în fișier) - salvează cheia într-un fișier selectat de utilizator
- Replace from File (Înlocuire din fișier) - înlocuiește cheia curentă cu o cheie dintr-un fișier selectat de utilizator
- Append from File (Adăugare de la fișier) - adaugă o cheie la baza de date curentă dintr-un fișier selectat de utilizator
- Delete (Ștergere) - șterge cheia selectată
- Reset All Keys (Reinițializare totală chei) - reinițializează la setarea implicită
- Delete All Keys (Ștergere totală chei) - șterge toate cheile

**NOTIFICARE:** Dacă dezactivați Custom Mode (Mod particularizat), toate modificările efectuate se vor șterge și cheile se vor restaura la setările implicite.

Tabel 7. Performance (Performanțe)

## Opțiuni

## Descriere

Multi-Core Support

Acest câmp specifică dacă se vor activa unul sau toate nucleele în cadrul procesului. Performanțele unor aplicații vor crește atunci când se folosesc mai multe nuclee. Această opțiune este activată în mod implicit. Vă permite să activați sau să dezactivați compatibilitatea pentru mai multe nuclee pentru procesor.

Intel SpeedStep

Vă permite să activați sau să dezactivați caracteristica Intel SpeedStep.

Setare implicită: **Enable Intel SpeedStep (Activare Intel SpeedStep)**

C-States Control

Vă permite să activați sau să dezactivați stările de repaus suplimentare ale procesorului.

Setare implicită: opțiunea C States (Stări C) este activată.

Intel TurboBoost

Vă permite să activați sau să dezactivați modul Intel TurboBoost al procesorului.

Setare implicită: **Enable Intel TurboBoost (Activare Intel TurboBoost)**

Hyper-Thread Control

Vă permite să activați sau să dezactivați caracteristica HyperThreading în procesor.

Opțiune	Descriere
	Setare implicită: <b>Enabled (Activat)</b>

**Tabel 8. Power Management (Gestionarea alimentării)**

Opțiune	Descriere
AC Behavior	Permite pornirea automată a computerului când adaptorul de c.a. este conectat. Opțiunea este dezactivată. <ul style="list-style-type: none"> <li>Wake on AC (Activare prin c.a.)</li> </ul>
Auto On Time	Vă permite să setați ora la care computerul trebuie să pornească automat. Opțiunile sunt următoarele: <ul style="list-style-type: none"> <li><b>Disabled (Dezactivat)</b> (setare implicită)</li> <li>Every Day (În fiecare zi)</li> <li>Weekdays (În zilele lucrătoare)</li> <li>Select Days (În anumite zile)</li> </ul>
USB Wake Support	Vă permite să activați dispozitivele USB pentru a reactiva sistemul din modul de stare de veghe. Opțiunea este dezactivată <ul style="list-style-type: none"> <li>Enable USB Wake Support (Activare suport reactivare USB)</li> </ul>
Wireless Radio Control	Vă permite să controlați caracteristica de radio WLAN și WWAN. Opțiunile sunt următoarele: <ul style="list-style-type: none"> <li>Control WLAN radio (Control radio WLAN)</li> <li>Control WWAN radio (Control radio WWAN)</li> </ul> Setare implicită: ambele opțiuni sunt dezactivate.
Wake on LAN/WLAN	Această opțiune permite computerului să pornească din starea oprită când comanda este declanșată de un semnal LAN special. Reactivarea din starea de veghe nu este afectată de această setare și trebuie activată din sistemul de operare. Această caracteristică funcționează doar când computerul este conectat la sursa de alimentare cu c.a. <ul style="list-style-type: none"> <li><b>Disabled (Dezactivat)</b> - nu permite pornirea sistemului prin semnale LAN speciale când primește un semnal de reactivare de la rețeaua LAN sau LAN wireless. (Setare implicită)</li> <li>LAN Only (Numai LAN) - permite pornirea sistemului prin semnale LAN speciale.</li> <li>WLAN Only (Numai WLAN)</li> <li>LAN or WLAN (LAN sau WLAN)</li> </ul>
Block Sleep	Vă permite să blocați intrarea computerului în starea de repaus. Această opțiune este dezactivată în mod implicit. <ul style="list-style-type: none"> <li>Block Sleep (S3) (Blocare stare de repaus (S3))</li> </ul>
Peak Shift	Peak Shift se poate utiliza pentru a reduce la minimum consumul de c.a. în perioadele de consum de vârf de energie electrică în timpul zilei. Stabiliți ora de început și de sfârșit pentru a rula în modul Peak Shift. <ul style="list-style-type: none"> <li><b>Enable Peak Shift</b> (Activare comutare perioadă de vârf) (Dezactivat)</li> </ul>

Opțiune	Descriere
Advanced Battery Charge Configuration	Permite intrarea bateriilor în modul complex de încărcare a bateriilor, care maximizează integritatea bateriei. Acesta utilizează un algoritm de încărcare standard și alte tehnici pe durata orelor de repaus, pentru maximizarea integrității bateriei <ul style="list-style-type: none"> <li>• <b>Enable Advanced Battery Charge Mode</b> (Activare mod de încărcare avansată a bateriei) (Dezactivat)</li> </ul>
Primary Battery Configuration	Vă permite să definiți modul în care utilizați încărcarea bateriei, atunci când este conectat adaptorul de c.a. Rețineți că modul de încărcare avansată a bateriei trebuie să fie dezactivat pentru activarea acestei opțiuni. Opțiunile sunt următoarele: <ul style="list-style-type: none"> <li>• <b>Adaptive</b> (Adaptiv) (Activat)</li> <li>• Standard Charge (Încărcare standard)</li> <li>• Express Charge (Încărcare expres)</li> <li>• Primary AC Use (Utilizare c.a. principală)</li> <li>• Custom Charge (Încărcare personalizată) — puteți seta procentajul la care bateria trebuie să se încarce.</li> </ul>
Intel Smart Connect Technology	Această opțiune este dezactivată în mod implicit. Dacă opțiunea este activată, va detecta periodic o conexiune wireless aflată în apropiere atunci când sistemul este în repaus. Se vor sincroniza mesajele e-mail sau aplicațiile de medii sociale care erau deschise atunci când sistemul a intrat în starea de repaus. <ul style="list-style-type: none"> <li>• <b>Smart Connection</b> (Conexiune inteligentă) (Dezactivat)</li> </ul>

**Tabel 9. POST Behavior (Comportament POST)**

Opțiune	Descriere
Adapter Warnings	Vă permite să activați mesajele de avertizare privind adaptorul atunci când se utilizează anumite adaptoare de alimentare. Opțiunea este activată în mod implicit. <ul style="list-style-type: none"> <li>• Enable Adapter Warnings (Activare avertizare adaptor)</li> </ul>
Keypad (Embedded)	Vă permite să selectați unul din cele două moduri. Activează tastatura integrată în tastatura internă. <ul style="list-style-type: none"> <li>• Fn Key Only (Numai tasta Fn)</li> <li>• By Numlock (Prin Numlock)</li> </ul> <p><b>NOTIFICARE:</b> În timpul executării configurării, această opțiune nu are niciun efect, Setup (Configurare) funcționează în modul „Fn Key Only” (Numai tasta Fn).</p>
Mouse/Touchpad	Vă permite să definiți modul în care sistemul gestionează intrarea de mouse și de touchpad. Opțiunile sunt următoarele: <ul style="list-style-type: none"> <li>• Serial Mouse (Mouse serial)</li> <li>• PS2 Mouse (Mouse PS/2)</li> <li>• <b>Touchpad/Mouse PS/2 (Touchpad/mouse PS/2)</b> (setare implicită)</li> </ul>
Numlock Enable	Specifică dacă funcția NumLock poate fi activată la pornirea computerului. Această opțiune este activată în mod implicit. <ul style="list-style-type: none"> <li>• Enable Numlock (Activare Numlock)</li> </ul>

Opțiune	Descriere
Fn Key Emulation	Permite potrivirea caracteristicii tastei <Scroll Lock> (blocare navigare sus/jos) de pe tastatura PS/2 cu caracteristica tastei <Fn> într-o tastatură internă. Opțiunea este activată în mod implicit. <ul style="list-style-type: none"> <li>• Enable Fn Key Emulation (Activare emulare tastă Fn)</li> </ul>
Fn Lock Option	Vă permite să utilizați combinații de taste de acces rapid pentru a schimba comportamentul principal. Opțiunea este: <ul style="list-style-type: none"> <li>• Fn Lock</li> <li>• Lock Mode Disable/Standard (Dezactivare mod blocare/standard)</li> <li>• Lock Mode Enable/Secondary (Activare mod blocare/secundar)</li> </ul>
MEBx Hotkey	Vă permite să specificați dacă funcția MEBx Hotkey (Tastă rapidă MEBx) trebuie activată la pornirea sistemului. Opțiunea este activată în mod implicit.
Fastboot	Vă permite să accelerați procesul de inițializare ignorând anumite etape de compatibilitate. <ul style="list-style-type: none"> <li>• Minimal (Minim)</li> <li>• Thorough (Complet)</li> <li>• Auto (Automat)</li> </ul>
Extended BIOS POST Time	Vă permite să creați o întârziere suplimentară înainte de inițializare și permite utilizatorului să vadă un mesaj de stare POST. <ul style="list-style-type: none"> <li>• 0 seconds (0 secunde)</li> <li>• 5 seconds (5 secunde)</li> <li>• 10 seconds (10 secunde)</li> </ul>

**Tabel 10. Virtualization Support (Suport virtualizare)**

Opțiune	Descriere
Virtualization	Vă permite să activați sau să dezactivați tehnologia de virtualizare Intel. Setarea implicită: Enable Intel Virtualization Technology (Activare tehnologie de virtualizare Intel)
VT for Direct I/O	Permite sau nu ca instrumentul VMM (Virtual Machine Monitor - Monitor de mașini virtuale) să utilizeze capacitățile hardware suplimentare furnizate de tehnologia de virtualizare Intel® pentru I/O direct - această opțiune este activată în mod implicit.
Trusted Execution (Executare de încredere)	Această opțiune specifică dacă un instrument MVMM (Measured Virtual Machine Monitor – Monitor de mașini virtuale contorizat) poate utiliza capacitățile hardware suplimentare oferite de tehnologia Intel Trusted Execution (Executare de încredere). Pentru a utiliza această caracteristică trebuie să activați tehnologia de virtualizare TPM și Virtualization Technology for Direct I/O (Tehnologia de virtualizare pentru I/O direct). Trusted Execution (Execuție acreditată) — dezactivată implicit.

**Tabel 11. Wireless**

Opțiune	Descriere
Wireless Switch	Vă permite să determinați dispozitivele wireless care pot fi controlate de comutatorul wireless. Opțiunile sunt următoarele: <ul style="list-style-type: none"> <li>• WWAN</li> <li>• WLAN</li> <li>• Bluetooth</li> <li>• GPS (on WWAN Module) (GPS (în modulul WWAN))</li> </ul> <p>Toate opțiunile sunt activate implicit.</p>
Wireless Device Enable	Vă permite să activați sau să dezactivați dispozitivele wireless. Opțiunile sunt următoarele: <ul style="list-style-type: none"> <li>• WWAN</li> <li>• Bluetooth</li> <li>• WLAN/WiGig</li> </ul> <p>Toate opțiunile sunt activate implicit.</p>

**Tabel 12. Maintenance (Întreținere)**

Opțiune	Descriere
Service Tag	Afișează eticheta de service a computerului.
Asset Tag	Vă permite să creați o etichetă de activ sistem dacă aceasta nu a fost încă setată. Această opțiune nu este setată în mod implicit.

**Tabel 13. Jurnalul de sistem**

Opțiune	Descriere
BIOS events	Afișează jurnalul de evenimente de sistem și vă permite să goliți jurnalul. <ul style="list-style-type: none"> <li>• Ștergere jurnal</li> </ul>
Thermal Events	Afișează jurnalul de evenimente termice și vă permite să goliți jurnalul. <ul style="list-style-type: none"> <li>• Ștergere jurnal</li> </ul>
Power Events	Afișează jurnalul de evenimente de alimentare și vă permite să goliți jurnalul. <ul style="list-style-type: none"> <li>• Ștergere jurnal</li> </ul>

## Actualizarea sistemului BIOS

Se recomandă să actualizați sistemul BIOS (configurarea sistemului) la înlocuirea plăcii de sistem sau dacă este disponibilă o actualizare. Pentru laptopuri, asigurați-vă că bateria computerului este încărcată complet și este conectată la o priză de alimentare

- 1 Reporniți computerul.
- 2 Accesați [dell.com/support](http://dell.com/support).
- 3 Completați câmpul **Service Tag** (Etichetă de service) sau **Express Service Code** (Cod de service expres) și faceți clic pe **Submit (Remitere)**.



**NOTIFICARE:** Pentru a localiza Service Tag (Etichetă de service), faceți clic pe **Where is my Service Tag?** (Unde se află eticheta de service?)

**NOTIFICARE:** Dacă nu găsiți Service Tag (Eticheta de service), faceți clic pe **Detect My Product** (Detectare produs personal). Continuați urmând instrucțiunile de pe ecran.

- 4 Dacă nu puteți localiza sau nu găsiți Service Tag (Etichetă de service), faceți clic pe **Product Category** (Categorie produs) a computerului.
- 5 Selectați opțiunea **Product Type** (Tip produs) din listă.
- 6 Selectați modelul computerului dvs. și se afișează pagina **Product Support** (Compatibilitate produs).
- 7 Faceți clic pe **Get drivers** (Obținere drivere) și faceți clic pe **View All Drivers** (Vizualizarea tuturor driverelor). Se deschide pagina **Drivers and Downloads** (Drivere și descărcări).
- 8 În ecranul de drivere și descărcări, în lista verticală **Operating System** (Sistem de operare), selectați **BIOS**.
- 9 Identificați cel mai recent fișier BIOS și faceți clic pe **Download File** (Descărcare fișier). De asemenea, puteți analiza care drivere necesită actualizare. Pentru a face acest lucru pentru produs, faceți clic pe **Analyze System for Updates** (Analizare sistem pentru actualizări) și urmați instrucțiunile de pe ecran.
- 10 Selectați metoda de descărcare preferată din fereastra **Please select your download method below** (Selectați metoda de descărcare de mai jos); faceți clic pe **Download File** (Descărcare fișier). Apare fereastra **File Download** (Descărcare fișier).
- 11 Faceți clic pe **Save** (Salvare) pentru a salva fișierul în computer.
- 12 Faceți clic pe **Run** (Executare) pentru a instala setările BIOS actualizate în computer. Urmăriți instrucțiunile de pe ecran.

## Parola de sistem și de configurare

Puteți crea o parolă de sistem și o parolă de configurare pentru a securiza computerul.

Tip parolă	Descriere
Parolă de sistem	Parola pe care trebuie să o introduceți pentru a vă conecta la sistem.
Parolă de configurare	Parola pe care trebuie să o introduceți pentru a accesa și a face modificări la setările BIOS ale computerului.

**AVERTIZARE:** Caracteristicile parolei oferă un nivel de securitate de bază pentru datele de pe computer.

**AVERTIZARE:** Orice persoană vă poate accesa datele stocate pe computer dacă acesta nu este blocat și este lăsat nesupravegheat.

**NOTIFICARE:** Computerul este livrat cu caracteristica de parolă de sistem și de configurare dezactivată.

## Atribuirea unei parole de sistem și a unei parole de configurare

Puteți să atribuiți o **parolă de sistem** și/sau **parolă de configurare** noi sau să modificați o **parolă de sistem** și/sau **de configurare** existente numai când opțiunea **Password Status** (Stare parolă) este **Unlocked** (Deblocat). Dacă **Password Status** (Stare parolă) este **Locked** (Blocat), nu puteți modifica parola de sistem.

**NOTIFICARE:** În cazul în care conectorul jumper de parolă este dezactivat, parola de sistem și cea de configurare existente sunt șterse și nu trebuie să furnizați parola de sistem pentru a vă conecta la computer.

Pentru a accesa funcția de configurare a sistemului, apăsați pe <F2> imediat după o pornire sau o repornire.

- 1 În ecranul **System BIOS (BIOS sistem)** sau **System Setup** (Configurare sistem), selectați **System Security (Securitate sistem)** și apăsați pe <Enter>. Apare ecranul **System Security (Securitate sistem)**.
- 2 În ecranul **System Security (Securitate sistem)**, verificați ca opțiunea **Password Status** (Stare parolă) să fie **Unlocked (Deblocat)**.
- 3 Selectați **System Password** (Parolă de sistem), introduceți parola de sistem și apăsați pe <Enter> sau pe <Tab>.

Utilizați instrucțiunile următoare pentru a atribui parola de sistem:

- O parolă poate avea maximum 32 de caractere.
- Parola poate conține cifrele de la 0 până la 9.
- Numai literele mici sunt valide, nu se permit literele mari.
- Se permit numai următoarele caractere speciale: spațiu, ("), (+), (.), (-), (.), (/), (:), ([), (\), (]), (^).


Introduceți din nou parola de sistem când vi se solicită.

- 4 Tastați parola de sistem introdusă anterior și faceți clic pe **OK (OK)**.
- 5 Selectați **Setup Password** (Parolă de configurare), tastați parola de sistem și apăsați pe <Enter> sau pe <Tab>. Un mesaj vă solicită să tastați din nou parola de configurare.
- 6 Tastați parola de configurare introdusă anterior și faceți clic pe **OK (OK)**.
- 7 Apăsați pe <Esc> și un mesaj vă solicită să salvați modificările.
- 8 Apăsați pe <Y> pentru a salva modificările.  
Computerul repornește.

## Ștergerea sau modificarea unei parole de sistem și/sau de configurare existente

Asigurați-vă că opțiunea **Password Status (Stare parolă)** este Unlocked (Deblocată) (în System Setup (Configurare sistem)) înainte de a încerca să ștergeți sau să modificați parola de sistem și/sau de configurare existentă. Nu puteți să ștergeți sau să modificați o parolă de sistem sau de configurare existentă dacă opțiunea **Password Status (Stare parolă)** este Locked (Blocată).

Pentru a accesa configurarea sistemului, apăsați pe F2 imediat după o pornire sau o repornire.

- 1 În ecranul **System BIOS (BIOS sistem)** sau **System Setup (Configurare sistem)**, selectați **System Security (Securitate sistem)** și apăsați pe Enter.  
Se afișează ecranul **System Security (Securitate sistem)**.
  - 2 În ecranul **System Security (Securitate sistem)**, verificați ca opțiunea **Password Status (Stare parolă)** să fie **Unlocked (Deblocat)**.
  - 3 Selectați **System Password (Parolă de sistem)**, modificați sau ștergeți parola de sistem existentă și apăsați pe Enter sau pe Tab.
  - 4 Selectați **Setup Password (Parolă de sistem)**, modificați sau ștergeți parola de configurare existentă și apăsați pe Enter sau pe Tab.
-  **NOTIFICARE:** Dacă modificați parola de sistem și/sau de configurare, reintroduceți noua parolă când vi se solicită acest lucru. Dacă ștergeți parola de sistem și/sau de configurare, confirmați ștergerea când vi se solicită acest lucru.
- 5 Apăsați pe Esc și un mesaj vă solicită să salvați modificările.
  - 6 Apăsați pe Y pentru a salva modificările și a ieși din programul System Setup (Configurare sistem).  
Computerul repornește.

## Diagnosticarea

Dacă întâmpinați o problemă cu computerul, executați diagnosticarea ePSA înainte de a contacta Dell pentru asistență tehnică. Scopul executării diagnosticării este de a testa componentele hardware ale computerului fără a avea nevoie de echipamente suplimentare sau de a risca pierderea datelor. Dacă nu reușiți să rezolvați problema singur, personalul de service și asistență poate utiliza rezultatele diagnosticării pentru a vă ajuta să rezolvați problema.

Subiecte:

- Evaluarea îmbunătățită a sistemului la preîncărcare – diagnosticarea ePSA
- Indicatoarele luminoase de stare a dispozitivului
- Indicatoarele luminoase de stare a bateriei

### Evaluarea îmbunătățită a sistemului la preîncărcare – diagnosticarea ePSA

Diagnosticarea ePSA (cunoscută și sub numele de diagnosticare de sistem) efectuează o verificare integrală a hardware-ului. Diagnosticarea ePSA este încorporată în BIOS și este lansată intern, de către BIOS. Diagnosticarea încorporată în sistem oferă o serie de opțiuni pentru anumite grupuri de dispozitive sau pentru anumite dispozitive care vă permit:





- Să executați teste în mod automat sau într-un mod interactiv
- Să repetați teste
- Să afișați sau să salvați rezultatele testelor
- Să executați teste aprofundate pentru a introduce opțiuni de testare suplimentare pentru a furniza informații suplimentare despre dispozitivele defecte
- Să vizualizați mesaje de stare care vă informează dacă testele sunt finalizate cu succes
- Să vizualizați mesaje de eroare care vă informează despre problemele întâmpinate în timpul testării

**⚠ AVERTIZARE: Să utilizați diagnosticarea sistemului pentru a testa doar computerul dvs. Utilizarea acestui program cu alte computere poate conduce la rezultate nevalide sau la mesaje de eroare.**

**ⓘ NOTIFICARE: Unele teste destinate anumitor dispozitive necesită intervenția utilizatorului. Fiți mereu prezent la computer când se desfășoară testele de diagnosticare.**

### Indicatoarele luminoase de stare a dispozitivului

**Tabel 14. Indicatoarele luminoase de stare a dispozitivului**

	Se aprinde când porniți computerul și iluminează intermitent când computerul se află într-un mod de gestionare a alimentării.
	Se aprinde când computerul citește sau scrie date.
	Se aprinde continuu sau iluminează intermitent pentru a indica starea de încărcare a bateriei.
	Se aprinde când rețeaua wireless este activată.

LED-urile de stare a dispozitivului sunt amplasate de obicei pe partea de sus sau din stânga a tastaturii. Sunt utilizate pentru afișarea conectivității și activității dispozitivelor de stocare, bateriei și dispozitivelor wireless. Pe lângă acest fapt, pot fi utile ca instrument de diagnosticare atunci când există o defecțiune a sistemului.

În tabelul de mai jos se enumeră modurile de citire a codurilor LED când apar erori posibile.

**Tabel 15. Lumini LED**

LED stocare	LED alimentare	LED wireless	Descriere eroare
Intermitent	Constant	Constant	S-a produs o posibilă eroare de procesor.
Constant	Intermitent	Constant	Modulele de memorie sunt detectate, dar a apărut o eroare.
Intermitent	Intermitent	Intermitent	A survenit o eroare la placa de sistem.
Intermitent	Intermitent	Constant	S-a produs o eroare de placă grafică/video.
Intermitent	Intermitent	Stins	Sistemul a eșuat la inițializarea hard disk-ului SAU Sistemul a eșuat la inițializarea opțiunii ROM.
Intermitent	Stins	Intermitent	Controlerul USB a întâlnit o problemă la inițializare.
Constant	Intermitent	Intermitent	Nu s-a instalat/detectat niciun modul de memorie.
Intermitent	Constant	Intermitent	A survenit o eroare la ecran pe durata inițializării.
Stins	Intermitent	Intermitent	Modemul împiedică sistemul să finalizeze secvența POST.
Stins	Intermitent	Stins	Inițializarea memoriei a eșuat sau memoria nu este suportată.

## Indicatoarele luminoase de stare a bateriei

În cazul în care computerul este conectat la o priză electrică, indicatorul luminos al bateriei se comportă în felul următor:

<b>Lumină portocalie și lumină albă intermitente alternativ</b>	Un adaptor de c.a. non-Dell neautenticat sau neacceptat este atașat la laptop.
<b>Lumină portocalie intermitentă alternativ cu lumină albă constantă</b>	Eroare temporară a bateriei cu adaptorul de c.a. prezent.
<b>Lumină portocalie intermitentă constant</b>	Eroare catastrofală a bateriei cu adaptorul de c.a. prezent.
<b>Lumină stinsă</b>	Baterie în modul de încărcare completă cu adaptorul de c.a. prezent.
<b>Lumină albă aprinsă</b>	Baterie în modul de încărcare cu adaptorul de c.a. prezent.

## Specificații

**NOTIFICARE:** Ofertele pot să difere în funcție de regiune. Specificațiile următoare sunt exclusiv cele a căror livrare împreună cu computerul este impusă de lege. Pentru mai multe informații cu privire la configurația computerului, accesați **Start Help and Support (Ajutor și asistență)** în sistemul de operare Windows și selectați opțiunea de vizualizare a informațiilor despre computer.

**Tabel 16. Informații de sistem**

Caracteristică	Specificație
Chipset	Wildcat Point LP
Lățime magistrală DRAM	64 de biți
Flash EPROM	SPI 32 Mbiți, 64 Mbiți
Magistrală PCIe	100 MHz
Frecvență magistrală externă	DMI (5 GT/s)

**Tabel 17. Procesor**

Caracteristică	Specificație
Tipuri	Intel Core seria i3/i5/i7
Memorie cache de nivel 3	3, 4, 6 și 8 MB

**Tabel 18. Memorie**

Caracteristică	Specificație
Conector de memorie	Două sloturi SODIMM
Capacitate memorie	2, 4 sau 8 GB
Tip de memorie	SDRAM DDR3L (1 600 MHz)
Memorie minimă	2 GB
Memorie maximă	16 GB

**Tabel 19. Audio**

Caracteristică	Specificație
Tip	Placă audio de înaltă definiție cu patru canale
Controler:	
<b>Latitude E7250</b>	Realtek ALC3235
<b>Latitude 7250</b>	Realtek AL3234
Conversie stereo	24 biți (analogic spre digital și digital spre analogic)
Interfață:	

Caracteristică	Specificație
Tunere TV interne	Placă audio de înaltă definiție
Tunere TV externe	Intrare microfon, căști stereo și conector combinat pentru set cască-microfon
Boxe	Două
Amplificator intern boxe	2 W (RMS) pe canal
Controale volum	Taste rapide

**Tabel 20. Video**

Caracteristică	Specificație
Tip	Integrată pe placa de sistem
Controler:	
UMA	Placă grafică Intel HD 5500
Magistrală de date	PCI-E Gen2 x4
Compatibilitate pentru afișaj extern	<ul style="list-style-type: none"> <li>· un port HDMI</li> <li>· un port mDP</li> </ul>
	<p><b>NOTIFICARE:</b> Acceptă un port VGA, două porturi DP/DVI prin stația de andocare.</p>

**Tabel 21. Cameră**

Caracteristici	Specificație
Rezoluție cameră HD (întă de definiție)	1 280 x 720 de pixeli (fără ecran tactil)
Rezoluție cameră FHD (întă de definiție completă)	1 920 x 1 080 de pixeli (cu ecran tactil)
Rezoluție video (maximă)	1.280 x 720 pixeli
Unghi de vizualizare pe diagonală	74 °

**Tabel 22. Comunicații**

Caracteristici	Specificație
Adaptor de rețea	Ethernet (RJ-45) de 10/100/1.000 Mb/s
Wireless	Rețea locală wireless (WLAN) și rețea de arie largă wireless (WWAN) interne <ul style="list-style-type: none"> <li>· Bluetooth 4.0</li> </ul>

**Tabel 23. Porturi și conectori**

Caracteristici	Specificație
Audio	Un conector pentru microfon/căști stereo/boxe
Video	<ul style="list-style-type: none"> <li>· un port HDMI</li> <li>· un port mDP</li> </ul>

Caracteristici	Specificație
Adaptor de rețea	Conector RJ-45
USB 3.0	Un conector USB 3.0, un conector PowerShare
Cititor de carduri de memorie	Acceptă până la SD4.0
Cartelă uSIM (Micro Subscriber Identity Module - Modul micro de identitate abonat)	Un cod sonor
Port de andocare	Un cod sonor

**Tabel 24. Afișaj**

Caracteristică	Specificație	
	Latitude 7250	
Tip	Înaltă definiție	FHD cu ecran tactil
Dimensiuni:		
Înălțime	181,4 mm (7,14 inchi)	194,9 mm (7,67 inchi)
Lățime	290,5 mm (11,4 inchi)	302,8 mm (11,9 inchi)
Diagonală	3 mm (0,1 inchi)	5,95 mm (0,23 inchi)
Rezoluție maximă	1.366 x 768	1920 x 1080
Rată de reîmprospătare	60/48 Hz	60/48 Hz
Unghiuri de vizualizare minime:		
Orizontal	+/-40°	+/-80°
Vertical	+10°/-30°	+/-80°
Distanță între puncte	0,2025 x 0,2025	0,144 x 0,144

**Tabel 25. Tastatura**

Caracteristică	Specificație
Număr de taste	Statele Unite: 82 de taste, Marea Britanie: 83 de taste, Brazilia: 84 de taste și Japonia: 86 de taste

**Tabel 26. Touchpad**

Caracteristică	Specificație
	Latitude 7250
Suprafață activă:	
Axa X	99,5 mm
Axa Y	53 mm

**Tabel 27. Baterie**

Caracteristică	Specificație
Tip	· Baterie litiu-polimer cu 3 elemente și funcție ExpressCharge

Caracteristică	Specificație
	· Baterie litiu-polimer cu 4 elemente și funcție ExpressCharge
Dimensiuni:	<b>Latitude 7250</b>
3 elemente/4 elemente	
Adâncime	80,75 mm (3,18 inchi)
Înălțime	7,20 mm (0,28 inchi)
Lățime	282 mm (11,10 inchi)
Greutate:	
Cu 3 elemente	250 g (0,55 lb)
Cu 4 elemente	300 g (0,66 lb)
Tensiune	
Cu 3 elemente	11,10 V c.c.
Cu 4 elemente	7,40 V c.c.
Durată de viață	300 de cicluri de descărcare/încărcare
Interval de temperatură:	
În stare de funcționare	Încărcare: între 0 și 50 °C (între 32 și 158 °F) Descărcare: între 0 și 70 °C (între 32 și 122 °F)
În stare de nefuncționare	între -20 și 65 °C (între 4 și 149 °F)
Baterie rotundă	baterie rotundă cu litiu de 3 V CR2032

**Tabel 28. Adaptor de c.a.**

Caracteristică	Specificație
Tip	65 și 90 W
Tensiune de alimentare	între 90 și 264 V c.a.
Curent de intrare (maximum)	1,50 A
Frecvență de intrare	între 47 și 63 Hz
Putere ieșire	65 și 90 W
Curent de ieșire	3,34 și 4,62 A
Tensiune de ieșire nominală	19,5 V c.c.
Greutate	230 g (65 W) și 285 g (90 W)
Dimensiuni	107 x 46 x 29,5 mm (65 W)/130 x 66 x 22 mm (90 W)
Interval de temperatură:	
În stare de funcționare	între 0 și 40 °C (între 32 și 104 °F)
În stare de nefuncționare	între -40 și 70 °C (între -40 și 158 °F)



**Tabel 29. Specificații fizice**

<b>Caracteristici</b>	<b>Latitudine 7250 fără ecran tactil</b>	<b>Latitudine 7250 cu ecran tactil</b>
Înălțime frontală	17,8 mm (0,70 inchi)	17,8 mm (0,70 inchi)
Înălțime a zonei din spate	19,4 mm (0,7 inchi)	21 mm (0,8 inchi)
Lățime		310,5 mm
Adâncime		211 mm (8,3 inchi)
Greutate (cu baterie cu 3 elemente)	1,26 kg (2,79 lb)	1,45 kg (3,21 lb)
<b>Articole configurabile cu greutate redusă:</b>		
Greutate cu produsul legat	1,42 kg (3,13 lb)	1,57 kg (3,47 lb)
Greutate produs țintă	1,32 kg (2,91 lb)	1,52 kg (3,37 lb)

**Tabel 30. Specificații de mediu**

<b>Caracteristică</b>	<b>Specificație</b>
Temperatură:	
În stare de funcționare	între 0 și 60 °C (între 32 și 140 °F)
Stocare	între -51 și 71 °C (între -59 și 159 °F)
Umiditate relativă (maximă):	
În stare de funcționare	între 10 și 90 % (fără condensare)
Stocare	între 5 și 95 % (fără condensare)
Altitudine (maximă):	
În stare de funcționare	între -15,2 și 3 048 m (între -50 și 10 000 ft) între 0 și 35 °C
În stare de nefuncționare	între -15,24 și 10 668 m (între -50 și 35 000 ft)
Nivel contaminant în suspensie	G2 sau inferior, așa cum este definit de ISA-S71.04-1985

## Cum se poate contacta Dell

**NOTIFICARE:** Dacă nu dispuneți de o conexiune activă la internet, puteți găsi informațiile de contact pe factura de achiziție, pe bonul de livrare, pe foaia de expediție sau în catalogul de produse Dell.

Dell oferă mai multe opțiuni de service și asistență online și prin telefon. Disponibilitatea variază în funcție de țară și produs și este posibil ca anumite servicii să nu fie disponibile în zona dvs. Pentru a contacta Dell referitor la probleme de vânzări, asistență tehnică sau servicii pentru clienți:

Accesați adresa **[Dell.com/contactdell](https://www.dell.com/contactdell)**.