




# Dell Latitude E7250

Kezelési kézikönyv



## Megjegyzések, figyelmeztetések és Vigyázat jelzések

-  **MEGJEGYZÉS:** A MEGJEGYZÉSEK fontos tudnivalókat tartalmaznak, amelyek a számítógép biztonságosabb és hatékonyabb használatát segítik.
-  **FIGYELMEZTETÉS:** A FIGYELMEZTETÉS hardverhiba vagy adatvesztés lehetőségére hívja fel a figyelmet, egyben közli a probléma elkerülésének módját.
-  **VIGYÁZAT:** A VIGYÁZAT jelzés az esetleges tárgyi vagy személyi sérülés, illetve életveszély lehetőségére hívja fel a figyelmet.

© 2015 2018 Dell Inc. vagy leányvállalatai. Minden jog fenntartva. A Dell, az EMC és egyéb védjegyek a Dell Inc. vagy leányvállalatainak védjegyei. Minden egyéb névjegy a vonatkozó vállalatok védjegye lehet.

<b>1 Munka a számítógépen.....</b>	<b>5</b>
Mielőtt elkezdené dolgozni a számítógép belsejében.....	5
A számítógép kikapcsolása.....	6
Miután befejezte a munkát a számítógép belsejében.....	6
<b>2 Számítógép dokkolása.....</b>	<b>7</b>
<b>3 Szétszerelés és újbóli összeszerelés.....</b>	<b>8</b>
Ajánlott eszközök.....	8
Rendszeráttekintés.....	9
Az akkumulátor eltávolítása.....	10
Az akkumulátor beszerelése.....	11
Az alapburkolat eltávolítása.....	11
Az alapburkolat felszerelése.....	11
Az mSATA SSD kártya eltávolítása.....	12
Az mSATA SSD kártya beszerelése.....	12
A memóriamodul eltávolítása.....	12
A memóriamodul beszerelése.....	13
A WWAN-kártya eltávolítása.....	13
A WWAN-kártya beszerelése.....	13
A WLAN-kártya eltávolítása.....	14
A WLAN kártya beszerelése.....	14
A billentyűzet-keret eltávolítása.....	14
A billentyűzet-keret beszerelése.....	15
A billentyűzet eltávolítása.....	15
A billentyűzet beszerelése.....	16
A csuklótámasz eltávolítása.....	16
A csuklótámasz beszerelése.....	18
A SIM-kártya eltávolítása.....	18
A SIM-kártya beszerelése.....	19
A hangszórók eltávolítása.....	19
A hangszórók beszerelése.....	20
A kijelző csuklópánt burkolat eltávolítása.....	20
A kijelző csuklópánt burkolat felszerelése.....	21
A kijelzőszerkezet eltávolítása.....	22
A kijelzőszerkezet beszerelése.....	24
Az alaplappal eltávolítása.....	24
Az alaplappal beszerelése.....	25
A hűtőborda szerkezet eltávolítása.....	26
A hűtőborda szerkezet beszerelése.....	27
A gombelem eltávolítása.....	27
A gombelem beszerelése.....	28

<b>4 Rendszerbeállítás.....</b>	<b>29</b>
Rendszerindítási sorrend.....	29
Navigációs billentyűk.....	29
System Setup Options (Rendszer-beállítási opciók).....	30
A BIOS frissítése .....	39
Rendszer és beállító jelszó.....	40
Rendszer és beállító jelszó hozzárendelése.....	40
Meglévő rendszerjelszó és/vagy beállítási jelszó törlése, valamint módosítása.....	41
<b>5 Diagnosztika.....</b>	<b>42</b>
Bővített rendszerindítás előtti rendszerfelmérés (ePSA) diagnosztika.....	42
Az eszközök állapotjelző fényei.....	42
Az akkumulátor állapotjelző fényei.....	43
<b>6 Műszaki adatok.....</b>	<b>44</b>
<b>7 A Dell elérhetőségei.....</b>	<b>49</b>

# Munka a számítógépen

## Mielőtt elkezdene dolgozni a számítógép belsejében

Végezze el a következő óvintézkedéseket a számítógép potenciális károsodásának elkerülése és a saját biztonsága érdekében. Ha másképp nincs jelezve, a jelen dokumentumban leírt minden művelet a következő feltételek teljesülését feltételezi:

- Elolvasta a számítógéphez mellékel biztonsággal kapcsolatos tudnivalókat.
- A számítógép alkatrészeinek visszaszerelése vagy – ha az alkatrészt külön vásárolták meg – beépítése az eltávolítási eljárás lépéseinek ellentétes sorrendben történő végrehajtásával történik.

**⚠ VIGYÁZAT:** Csatlakoztasson szét minden áramellátást, mielőtt a számítógép burkolati paneljeit kinyitná. Miután befejezte a számítógép belsejében a munkát, helyezzen vissza minden fedelet, panelt és csavart még azelőtt, hogy áramforráshoz csatlakoztatná a gépet.

**⚠ VIGYÁZAT:** A számítógép belsejében végzett munka előtt olvassa el figyelmesen a számítógéphez mellékel biztonsági tudnivalókat. További, szabályozással kapcsolatos információkért lásd a Regulatory Compliance Homepage (Szabályozási megfelelés honlapot) a [www.dell.com](http://www.dell.com) címen a következő webhelyen: [www.dell.com/regulatory\\_compliance](http://www.dell.com/regulatory_compliance).

**⚠ FIGYELMEZTETÉS:** Számos javítást csak képezett, hivatalos szakember végezhet. A hibaelhárítást és az egyszerű javításokat csak a termékismertetőben feltüntetett módon, illetve a telefonos ügyféltámogatás utasításának megfelelően szabad elvégezni. A jótállás nem vonatkozik a Dell által nem engedélyezett javításokból eredő sérülésekre. Olvassa el és kövesse a termékhez mellékel biztonsági utasításokat.

**⚠ FIGYELMEZTETÉS:** Az elektrosztatikus kisülések érdekében földelje le magát egy csuklópánttal, vagy időközönként érjen hozzá egy festetlen fémfelülethez, pl. a számítógép hátulján lévő csatlakozóhoz.

**⚠ FIGYELMEZTETÉS:** Bánjon óvatosan a komponensekkel és kártyákkal. Ne érintse meg a kártyákon található komponenseket és érintkezőket. A komponenseket, például a mikroprocesszort vagy a chipet a szélénél, ne az érintkezőknél fogva tartsa.

**⚠ FIGYELMEZTETÉS:** A kábelek kihúzásakor ne a kábelt, hanem a csatlakozót vagy a húzófület húzza meg. Néhány kábel csatlakozója reteszelő kialakítással van ellátva; a kábel eltávolításakor kihúzás előtt a retesz kioldófület meg kell nyomni. Miközben széthúzza a csatlakozókat, tartsa őket egy vonalban, hogy a csatlakozótük ne görbüljenek meg. A tápkábelek csatlakoztatása előtt ellenőrizze mindkét csatlakozódugó megfelelő helyzetét és beállítását.

**ⓘ MEGJEGYZÉS:** A számítógép színe és bizonyos komponensek különbözhetnek a dokumentumban leírtaktól.

A számítógép károsodásának elkerülése érdekében végezze el az alábbi műveleteket, mielőtt a számítógép belsejébe nyúl.

- 1 Gondoskodjon róla, hogy a munkafelület kellően tiszta és sima legyen, hogy megelőzze a számítógép fedelének karcolódását.
- 2 Kapcsolja ki a számítógépet (lásd A számítógép kikapcsolása című részt).
- 3 Ha a számítógép dokkolva van, válassza le a dokkolóállomásról.

**⚠ FIGYELMEZTETÉS:** A hálózati kábel kihúzásakor először a számítógépből húzza ki a kábelt, majd a hálózati eszközből.

- 4 Húzzon ki minden hálózati kábelt a számítógépből.
- 5 Áramtalanítsa a számítógépet és minden csatolt eszközt.
- 6 Zárja le a képernyőt, és sima munkafelületen fordítsa a számítógépet fejjel lefelé.

**ⓘ MEGJEGYZÉS:** Az alaplap sérülésének elkerülése érdekében távolítsa el a fő akkumulátort a számítógép szerelése előtt.

- 7 Távolítsa el a fő akkumulátort.
- 8 Fordítsa fejjel lefelé a számítógépet.
- 9 Nyissa fel a kijelzőt.
- 10 A bekapcsológomb megnyomásával földelje az alaplapot.

**⚠ FIGYELMEZTETÉS:** Az elektromos áramütés elkerülése érdekében a burkolat felnyitása előtt mindig húzza ki a tápkábelt.

**FIGYELMEZTETÉS:** Mielőtt bármihez hozzáér a számítógép belsejében, földelje le magát úgy, hogy egy festetlen fém felületet megérint, mint pl. a számítógép hátsó fém része. Miközben dolgozik, rendszeresen érintsen meg egy fedetlen fém felületet a statikus elektromosság kisütése érdekében, amely a belső alkatrészek károsodását okozhatja.

11 Távolítsa el az esetleg a foglalatokban lévő ExpressCard vagy Smart Card kártyákat.

## A számítógép kikapcsolása

**FIGYELMEZTETÉS:** Az adatvesztés elkerülése érdekében a számítógép kikapcsolása előtt mentsen és zárjon be minden nyitott fájlt, és lépjen ki minden futó programból.

1 Állítsa le az operációs rendszert:


• Windows 8 rendszeren (érintés-engedélyezett eszközök):

1 Az ujját húzza el a képernyő jobb széléről, ezzel megnyitva a szimbólumok menüt, majd válassza a **Beállítások** lehetőséget.

2 Válassza a  majd válassza a **Leállítás** lehetőséget.

• Egér használata:

1 Az egér mutatóját vigye a képernyő jobb felső sarkába, és kattintson a **Beállítások** lehetőségre.

2 Kattintson a  majd válassza a **Leállítás** lehetőséget.

• Windows 7 esetében:

1 Kattintson a **Start** gombra, .

2 Kattintson a **Leállítás** lehetőségre.

vagy

1 Kattintson a **Start** gombra, .

2 Kattintson a **Start** menü jobb alsó sarkában lévő nyíllra (lásd az ábrát), majd kattintson a **Leállítás** lehetőségre.



2 Győződjön meg arról, hogy a számítógép és a csatlakoztatott eszközök ki vannak kapcsolva. Ha az operációs rendszer leállításakor a számítógép és a csatlakoztatott eszközök nem kapcsolnak ki automatikusan, akkor a kikapcsoláshoz tartsa nyomva a bekapcsológombot mintegy 6 másodpercig.

## Miután befejezte a munkát a számítógép belsejében

Miután befejezte a visszahelyezési eljárásokat, győződjön meg róla, hogy csatlakoztatta-e a külső készülékeket, kártyákat, kábeleket stb., mielőtt a számítógépet bekapcsolná.

**FIGYELMEZTETÉS:** A számítógép károsodásának elkerülése érdekében csak az adott Dell számítógéphez tervezett akkumulátort használja. Ne használjon más Dell számítógépekhez készült akkumulátorokat.

1 Csatlakoztassa a külső eszközöket (portreplikátor, lapos akkumulátor, médiabázis stb.), és helyezze vissza a kártyákat (pl. ExpressCard kártya).

2 Csatlakoztassa az esetleges telefon vagy hálózati kábeleket a számítógépére.

**FIGYELMEZTETÉS:** Hálózati kábel csatlakoztatásakor először dugja a kábelt a hálózati eszközbe, majd a számítógépbe.

3 Helyezze vissza az akkumulátort.

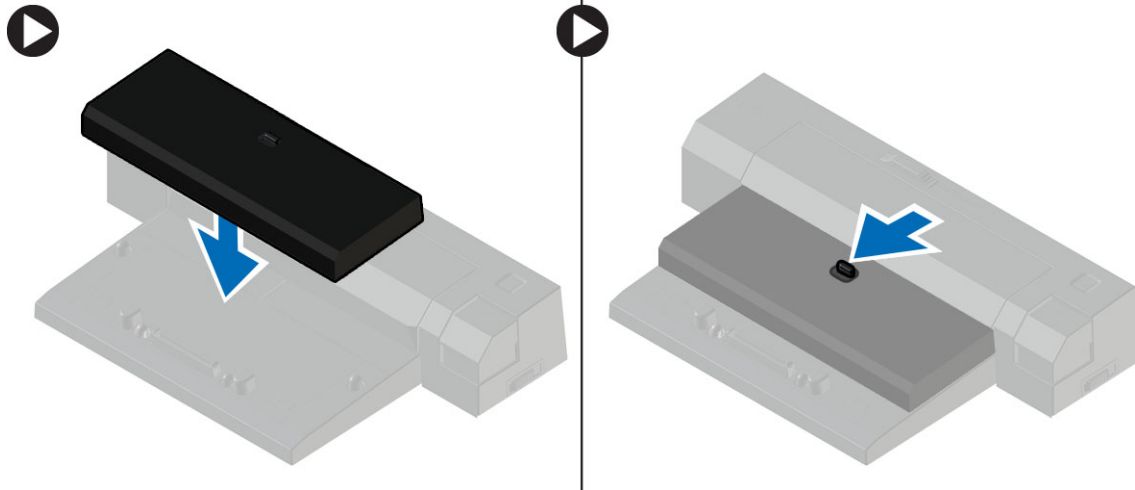
4 Csatlakoztassa a számítógépét és minden hozzá csatolt eszközt elektromos aljzataikra.

5 Kapcsolja be a számítógépet.

## Számítógép dokkolása

A számítógép dokkolásához a következő lépéseket kövesse:

- a Helyezze el a dokkolóbetétet úgy, hogy a dokkolóbetét a helyére pattanjon a dokkolóállomáson.
- b A számítógép dokkolásához helyezze a számítógépet a dokkoló betétre.



- ⓘ **MEGJEGYZÉS:** Ez a dokkolóbetét kizárólag Latitude E7250 / Latitude E7450 számítógépek dokkolására való. Ezzel a dokkolóállomással más Dell számítógépek nem dokkolhatók
- ⓘ **MEGJEGYZÉS:** A dokkolóbetét és a dokkoló opcionális felszerelések, azokat a számítógép alaphelyzetben nem tartalmazza.

# Szétszerelés és újbóli összeszerelés

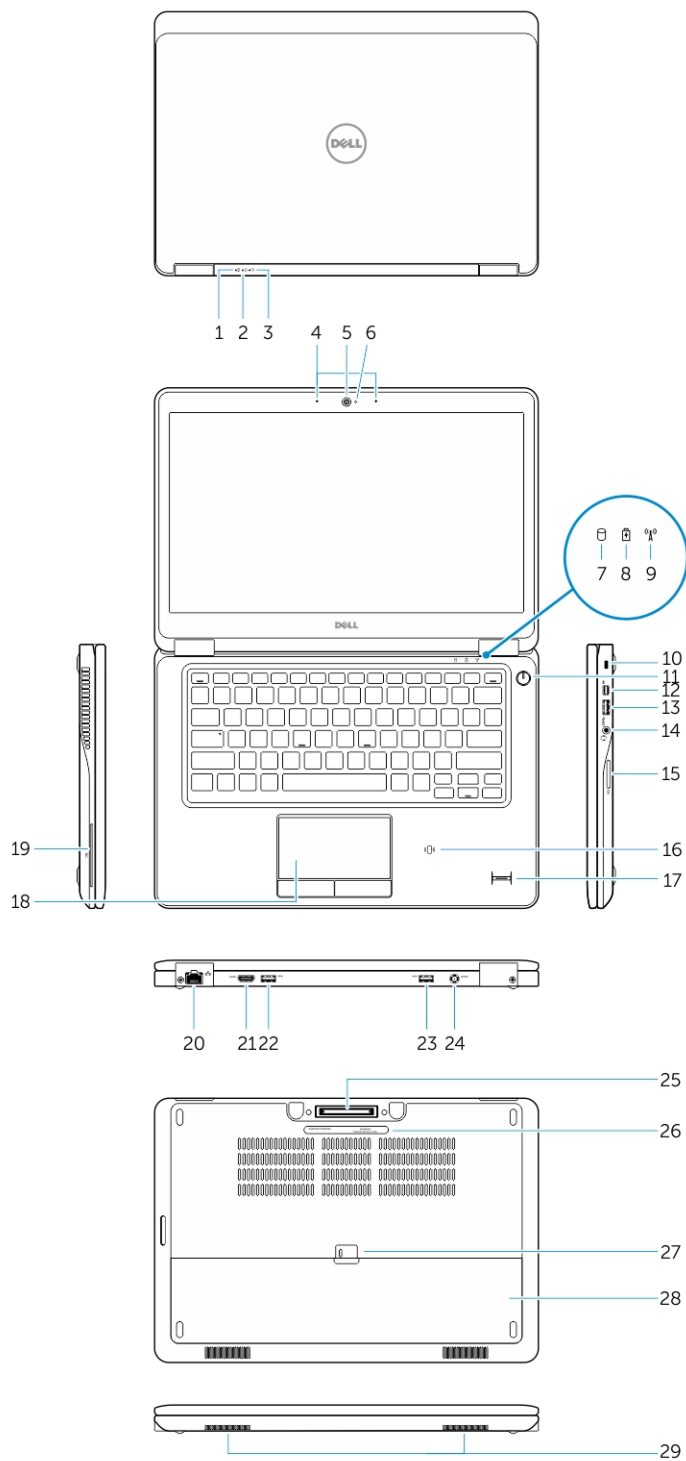
## Ajánlott eszközök

A jelen dokumentumban szereplő eljárások a következő szerszámokat igényelhetik:

- Kis, laposélű csavarhúzó
- Csillagcsavarhúzó
- Kis műanyag pálca



# Rendszeráttekintés

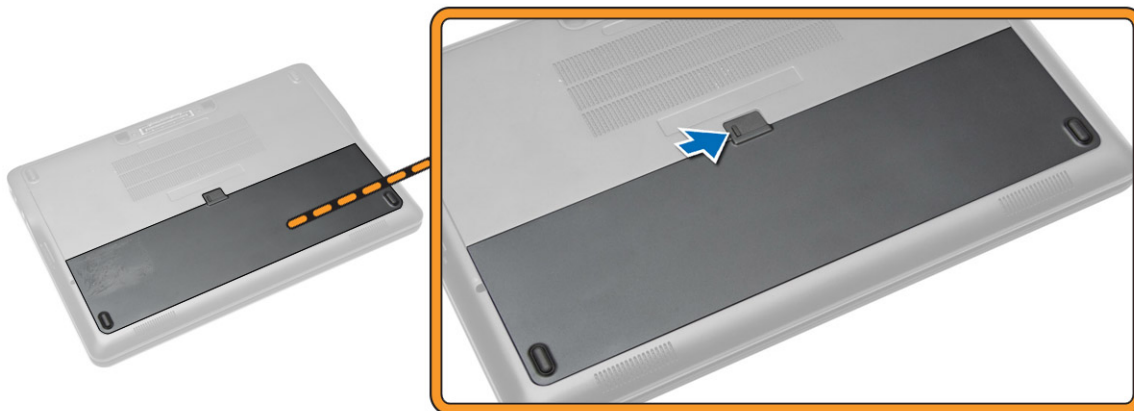


- |   |                                 |   |                                 |
|---|---------------------------------|---|---------------------------------|
| 1 | Akkumulátor állapotjelző fénye  | 2 | Merevlemez-meghajtó üzemjelzője |
| 3 | Üzemjelző fény                  | 4 | Mikrofonok                      |
| 5 | Kamera                          | 6 | Kamera állapotjelzője           |
| 7 | Merevlemez-meghajtó üzemjelzője | 8 | Akkumulátor állapotjelző fénye  |

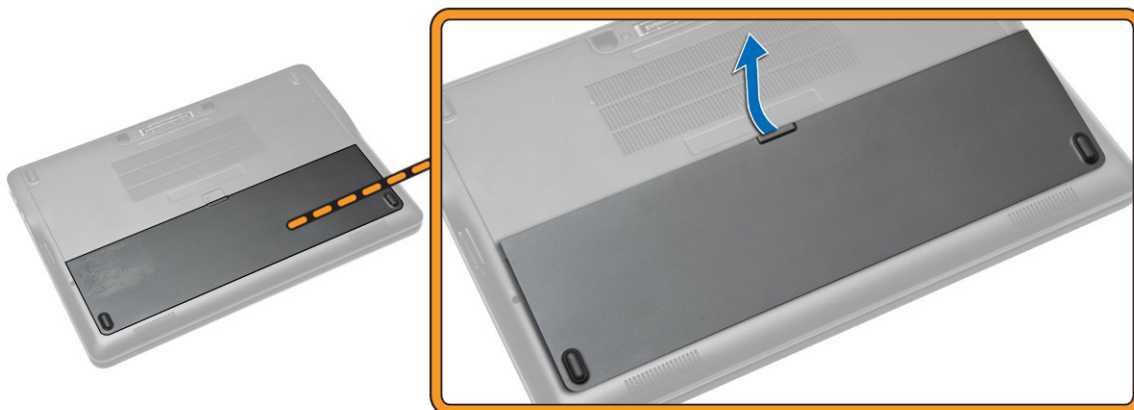
- |    |  |    |  |
|----|--|----|--|
| 9  | Vezeték nélküli kapcsolat állapotát jelző fény | 10 | Biztonsági kábel nyílása   |
| 11 | Bekapcsológomb                                 | 12 | Mini DisplayPort csatlakozó  |
| 13 | USB 3.0 csatlakozó                             | 14 | Fejhallgató csatlakozó   |
| 15 | Memóriakártya-olvasó                           | 16 | Érintés nélküli SmartCard olvasó / Érintésközeleti adatátviteli rendszer (NFC) olvasó (opcionális) |
| 17 | Ujjlenyomat-olvasó (opcionális)                | 18 | Érintőpad  |
| 19 | SmartCard olvasó (opcionális)                  | 20 | Hálózati csatlakozó  |
| 21 | HDMI csatlakozó                                | 22 | USB 3.0 csatlakozó   |
| 23 | USB 3.0 csatlakozó PowerShare funkcióval       | 24 | Tápcsatlakozó  |
| 25 | Dokk csatlakozó (opcionális)                   | 26 | Szervíz fül címke  |
| 27 | Akkumulátor kioldó gomb                        | 28 | Akkumulátor  |
| 29 | Hangszórók                                     |    |  |

## Az akkumulátor eltávolítása

- 1 Kövesse a [Mielőtt elkezdené dolgozni a számítógép belsejében](#) című fejezet utasításait.
- 2 Az akkumulátor kioldásához csúsztassa el a kioldóreteszt.



- 3 Az akkumulátort távolítsa el a számítógépből.

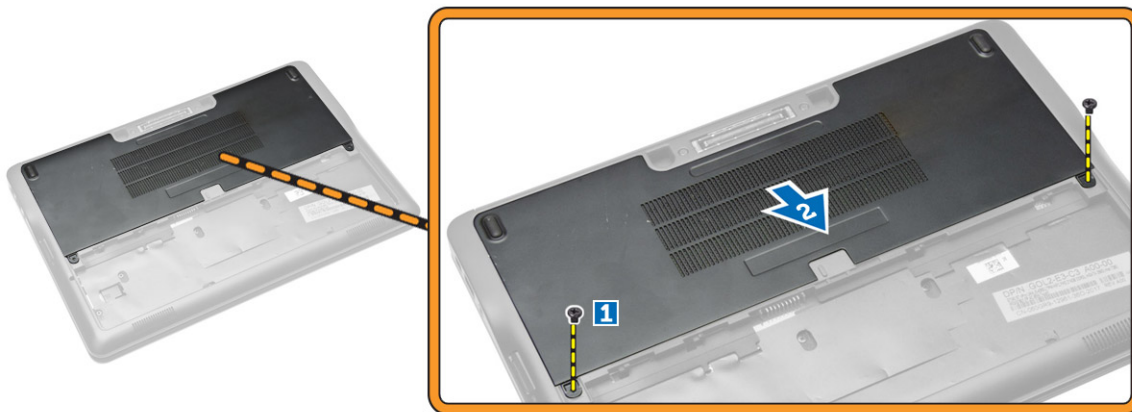


## Az akkumulátor beszerelése

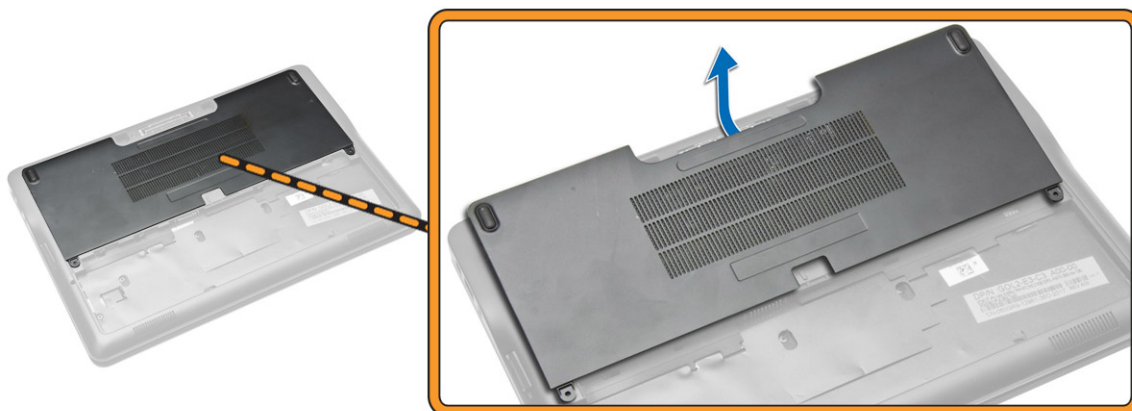
- 1 Helyezze az akkumulátort a foglatába, amíg az a helyére nem pattan.
- 2 Kövesse a [Mióután befejezte a munkát a számítógép belsejében](#) című fejezet utasításait.

## Az alapburkolat eltávolítása

- 1 Kövesse a [Mielőtt elkezdené dolgozni a számítógép belsejében](#) című fejezet utasításait.
- 2 Távolítsa el az [akkumulátort](#).
- 3 Az ábrán látható módon hajtsa végre az alábbi lépéseket:
  - a Távolítsa el a csavarokat, amelyek a ház burkolatát a számítógépre rögzítik [1].
  - b Az alapburkolatot elcsúsztatva válassza le a számítógépről [2].



- 4 Vegye ki az alap burkolatot a számítógépből.

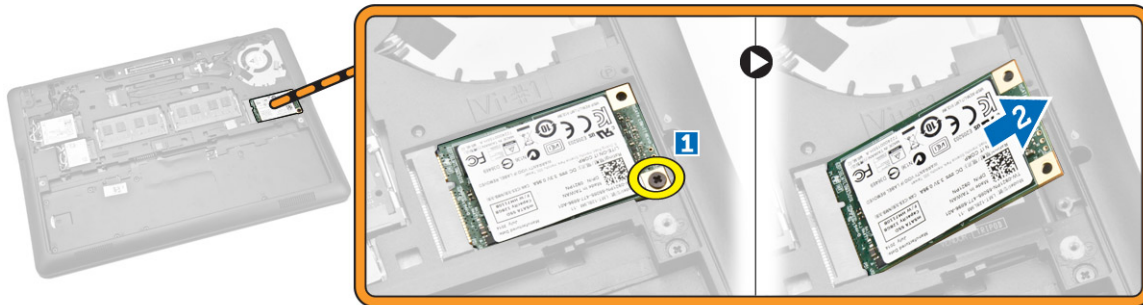


## Az alapburkolat felszerelése

- 1 A csavarlyukakhoz igazítva helyezze az alapburkolatot számítógépre.
- 2 Húzza meg az alapburkolatot a számítógéphez rögzítő csavarokat.
- 3 Helyezze be az [akkumulátort](#).
- 4 Kövesse a [Mióután befejezte a munkát a számítógép belsejében](#) című fejezet utasításait.

# Az mSATA SSD kártya eltávolítása

- 1 Kövesse a [Mielőtt elkezdené dolgozni a számítógép belsejében](#) című fejezet utasításait.
- 2 Távolítsa el az alábbiakat:
  - a akkumulátor
  - b alapburkolat
- 3 Az ábrán látható módon hajtsa végre az alábbi lépéseket:
  - a Távolítsa el a csavart, amely az mSATA SSD kártyát a számítógéphez rögzíti [1].
  - b Emelje meg és távolítsa el az SSD kártyát a számítógépből [2].

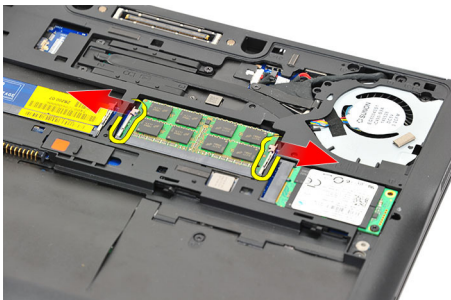


# Az mSATA SSD kártya beszerelése

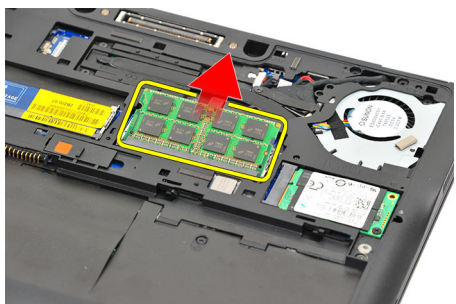
- 1 Helyezze az mSATA SSD kártyát a számítógépben lévő foglatába.
- 2 Húzza meg a csavart, amely az mSATA SSD kártyát a számítógéphez rögzíti.
- 3 Szerelje be az alábbiakat:
  - a alapburkolat
  - b akkumulátor
- 4 Kövesse a [Mután befejezte a munkát a számítógép belsejében](#) című fejezet utasításait.

# A memóriamodul eltávolítása

- 1 Kövesse a [Mielőtt elkezdené dolgozni a számítógép belsejében](#) című fejezet utasításait.
- 2 Távolítsa el az alábbiakat:
  - a elem
  - b alapburkolat
- 3 Óvatosan feszítse le a rögzítőkapcsokat a memóriamodulról.



- 4 Vegye ki a memóriamodult a rendszerből.

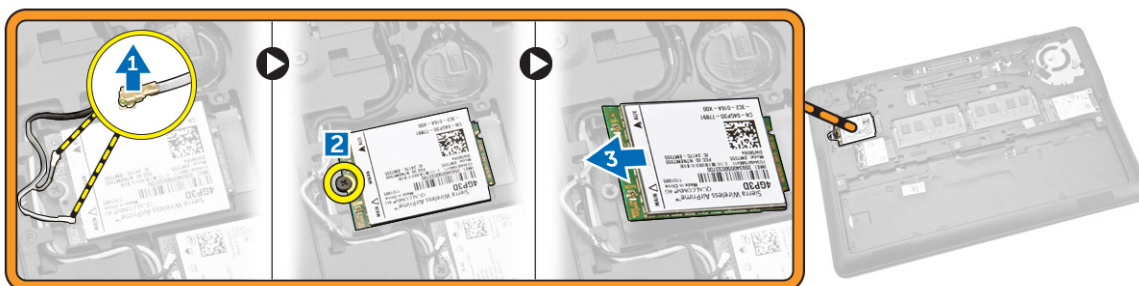


## A memóriamodul beszerelése

- 1 Kövesse a [Mielőtt elkezdene dolgozni a számítógép belsejében](#) című fejezet utasításait.
- 2 Szerelje be az alábbiakat:
  - a [elem](#)
  - b [alapburkolat](#)
- 3 Helyezze be a memóriát a memóriefoglalatba.
- 4 Nyomja le a memóriát addig, amíg a rögzítő pecek a helyére nem illesztek. Ha második memóriát szeretne helyezni a DIMM B foglalatba, ismételje meg az 1. és 2. lépést.
- 5 Helyezze vissza a kiserelés előtti alkatrészeket csökkenő sorrendben

## A WWAN-kártya eltávolítása

- 1 Kövesse a [Mielőtt elkezdene dolgozni a számítógép belsejében](#) című fejezet utasításait.
- 2 Távolítsa el az alábbiakat:
  - a [akkumulátor](#)
  - b [alapburkolat](#)
- 3 Az ábrán látható módon hajtsa végre az alábbi lépéseket:
  - a A WWAN kábeleket csatlakoztassa le a WWAN-kártyán lévő csatlakozóikról [1].
  - b Távolítsa el a csavart, amely a WWAN-kártyát a számítógéphez rögzíti [2].
  - c Távolítsa el a WWAN-kártyát a számítógépből [3].

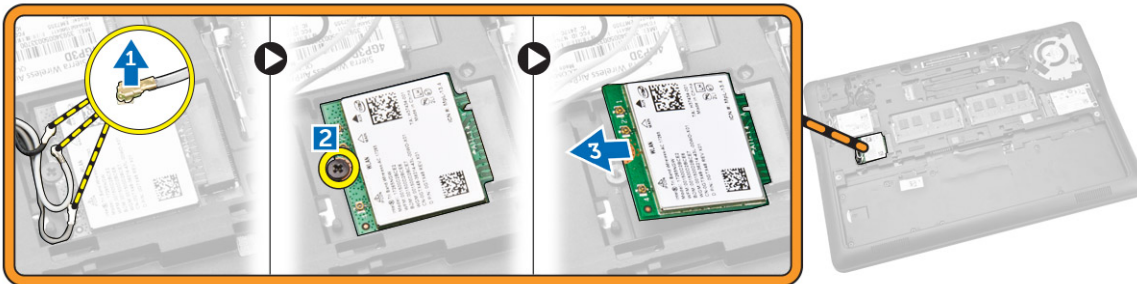


## A WWAN-kártya beszerelése

- 1 Helyezze a WWAN-kártyát a számítógépben lévő foglalatába.
- 2 A WWAN kártya számítógéphez való rögzítéséhez húzza meg a csavart.
- 3 Csatlakoztassa a WWAN-kábeleket a WWAN-kártyán lévő csatlakozókhoz.
- 4 Szerelje be az alábbiakat:
  - a [alapburkolat](#)
  - b [akkumulátor](#)
- 5 Kövesse a [Mután befejezte a munkát a számítógép belsejében](#) című fejezet utasításait.

# A WLAN-kártya eltávolítása

- 1 Kövesse a [Mielőtt elkezdene dolgozni a számítógép belsejében](#) című fejezet utasításait.
- 2 Távolítsa el az alábbiakat:
  - a akkumulátor
  - b alapburkolat
- 3 Az ábrán látható módon hajtja végre az alábbi lépéseket:
  - a A WLAN kábeleket csatlakoztassa le a WLAN-kártyán lévő csatlakozóikról [1].
  - b Távolítsa el a csavart, amely a WLAN-kártyát a számítógéphez rögzíti [2].
  - c Távolítsa el a WLAN-kártyát a számítógépből [3].

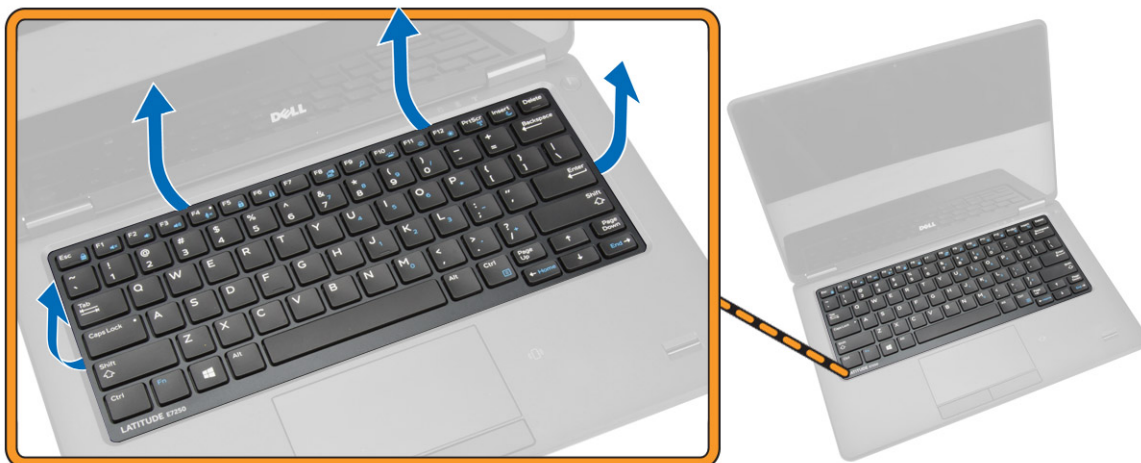


# A WLAN kártya beszerelése

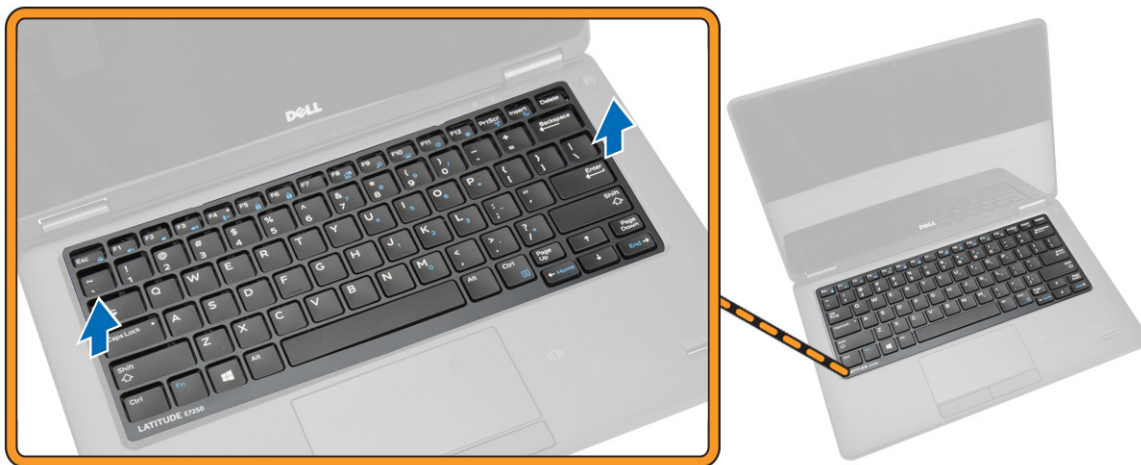
- 1 Helyezze a WLAN kártyát a számítógépben lévő foglatába.
- 2 A WLAN kártya számítógéphez való rögzítéséhez húzza meg a csavart.
- 3 Csatlakoztassa a WLAN kábelt a WLAN kártyán lévő csatlakozókra.
- 4 Szerelje be az alábbiakat:
  - a alapburkolat
  - b akkumulátor
- 5 Kövesse a [Mután befejezte a munkát a számítógép belsejében](#) című fejezet utasításait.

# A billentyűzet-keret eltávolítása

- 1 Kövesse a [Mielőtt elkezdene dolgozni a számítógép belsejében](#) című fejezet utasításait.
- 2 Távolítsa el az [akkumulátort](#).
- 3 Egy műanyag pálca használatával emelje meg a billentyűzet-keretet a billentyűzetből történő kiszabadításához.



- 4 Távolítsa el a billentyűzet-keretet a billentyűzetről.

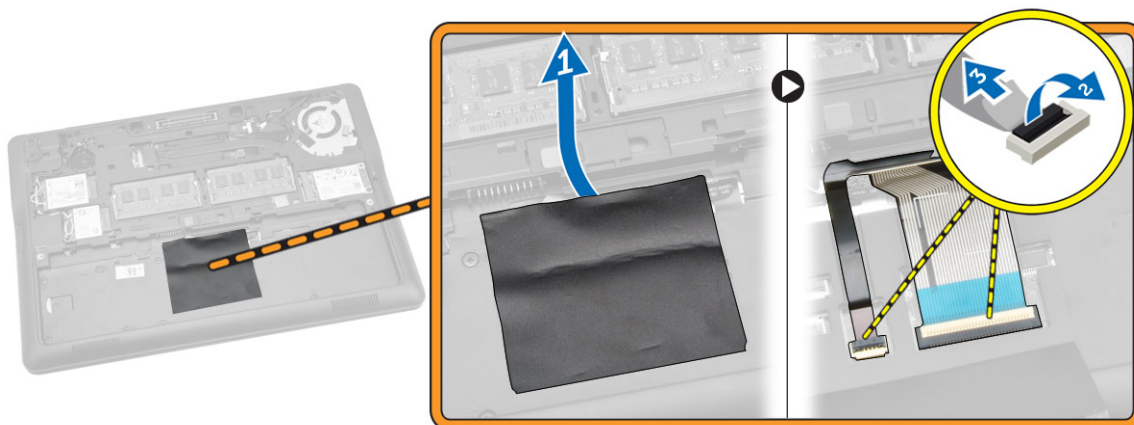


## A billentyűzet-keret beszerelése

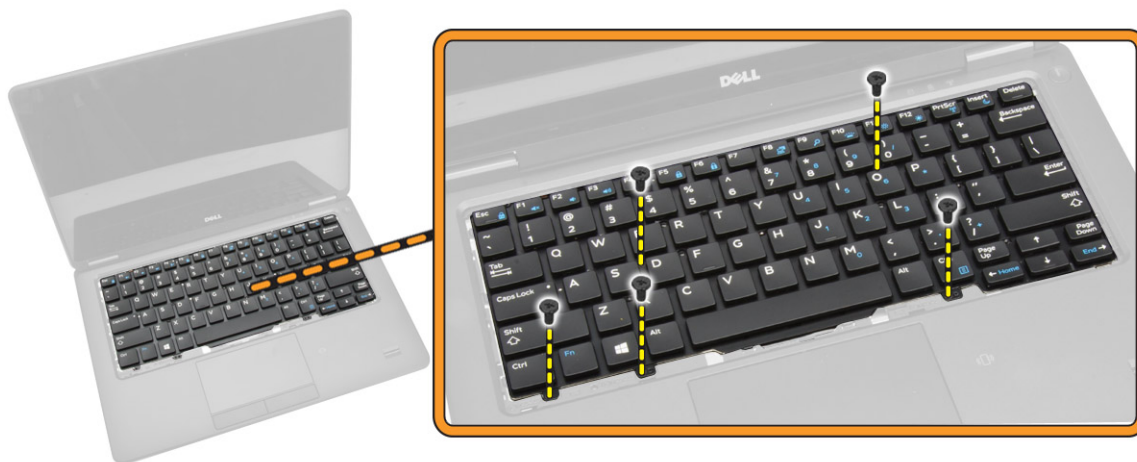
- 1 Helyezze a billentyűzet-keretet a billentyűzetre.
- 2 Nyomja le a billentyűzetkeretet a szélei mentén, amíg mindenhol a helyére nem pattan.
- 3 Helyezze be az [akkumulátort](#).
- 4 Kövesse a [Miatán befejezte a munkát a számítógép belsejében](#) című fejezet utasításait.

## A billentyűzet eltávolítása

- 1 Kövesse a [Mielőtt elkezdené dolgozni a számítógép belsejében](#) című fejezet utasításait.
- 2 Távolítsa el az alábbiakat:
  - a [akkumulátor](#)
  - b [alapburkolat](#)
  - c [billentyűzet-keret](#)
- 3 Az ábrán látható módon hajtsa végre az alábbi lépéseket:
  - a A billentyűzetkábel eléréséhez fejtse le a ragasztószalagot [1].
  - b Válassza le a billentyűzet kábeleit az alaplapi csatlakozóikról [2] [3].



- 4 Fordítsa meg a számítógépet és távolítsa el a csavarokat, amelyek a billentyűzetet a számítógép aljához rögzítik.



- 5 Az ábrán látható módon hajtsa végre az alábbi lépéseket:
- Megemelve vegye ki a billentyűzetet a számítógépből [3].
  - Távolítsa el a billentyűzetet a számítógépből [2].



## A billentyűzet beszerelése

- A csavarlyukakat összeillesztve helyezze a billentyűzetet a számítógépre.
- Húzza meg a billentyűzetet a számítógéphez rögzítő csavarokat.
- Fordítsa meg a számítógépet és csatlakoztassa a billentyűzetkábelét az alaplapi csatlakozóhoz.
- Szerelje be az alábbiakat:
  - billentyűzet-keret
  - alapburkolat
  - akkumulátor
- Kövesse a *Miután befejezte a munkát a számítógép belsejében* című fejezet utasításait.

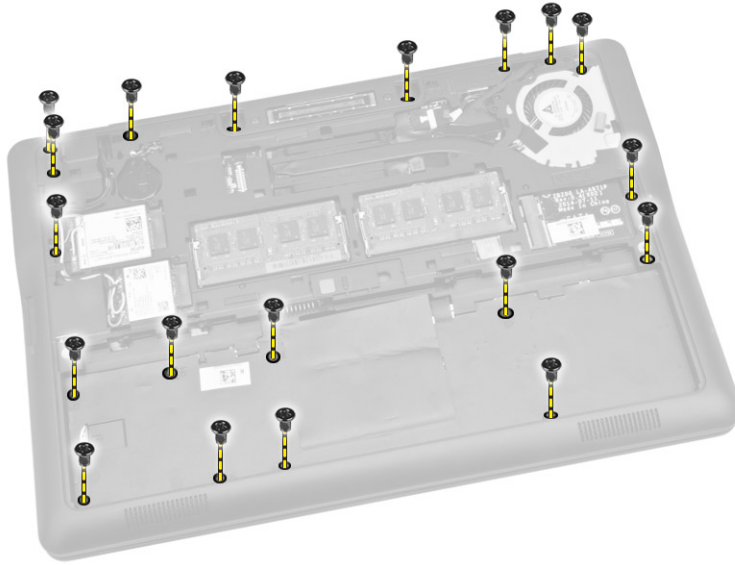
## A csuklótámasz eltávolítása

- Kövesse a *Mielőtt elkezdené dolgozni a számítógép belsejében* című fejezet utasításait.
- Távolítsa el az alábbiakat:
  - akkumulátor
  - alapburkolat
  - SSD-kártya
  - billentyűzet-keret



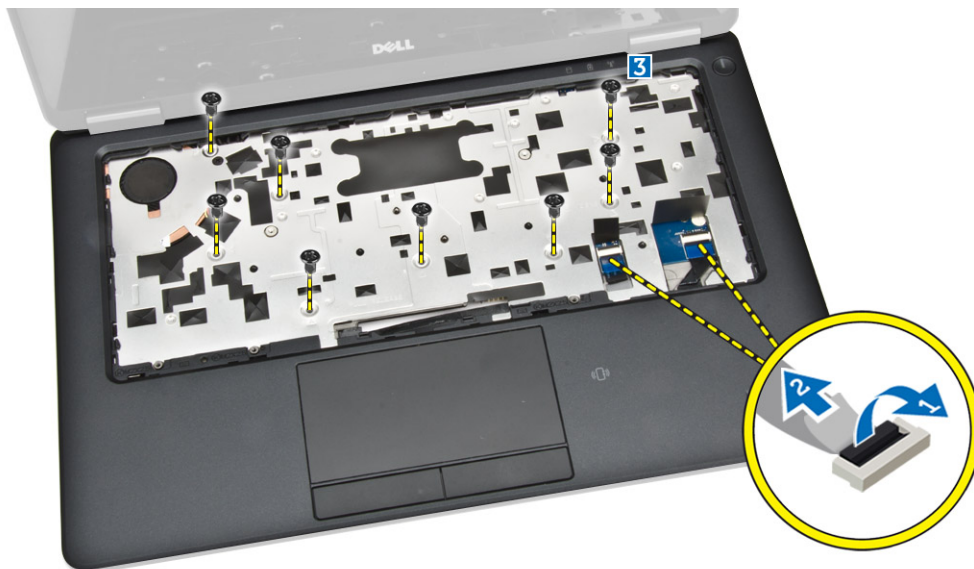
e billentyűzet

- 3 Távolítsa el a csuklótámaszt rögzítő csavarokat, majd fordítsa fel a számítógépet.



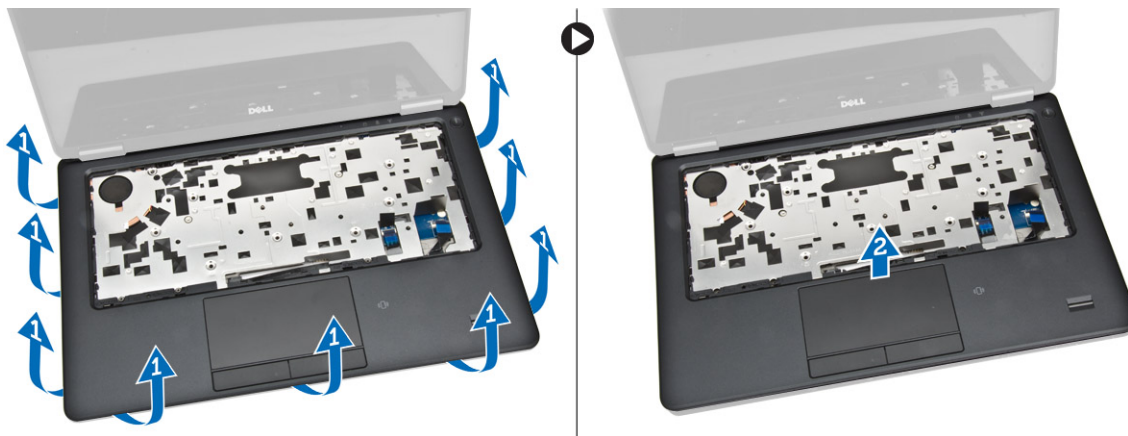
- 4 Az ábrán látható módon hajtsa végre az alábbi lépéseket:

- a Fordítsa fel a számítógépet.
- b Az érintőpanel kábeleit csatlakoztassa le az alaplapon lévő csatlakozóikról [1] [2].
- c Távolítsa el a csavarokat, amelyek a csuklótámaszt a számítógéphez rögzítik [3].



- 5 Az ábrán látható módon hajtsa végre az alábbi lépéseket:

- a Emelje meg a csuklótámasz széléit [1].
- b Távolítsa el a csuklótámaszt a számítógépből [2].

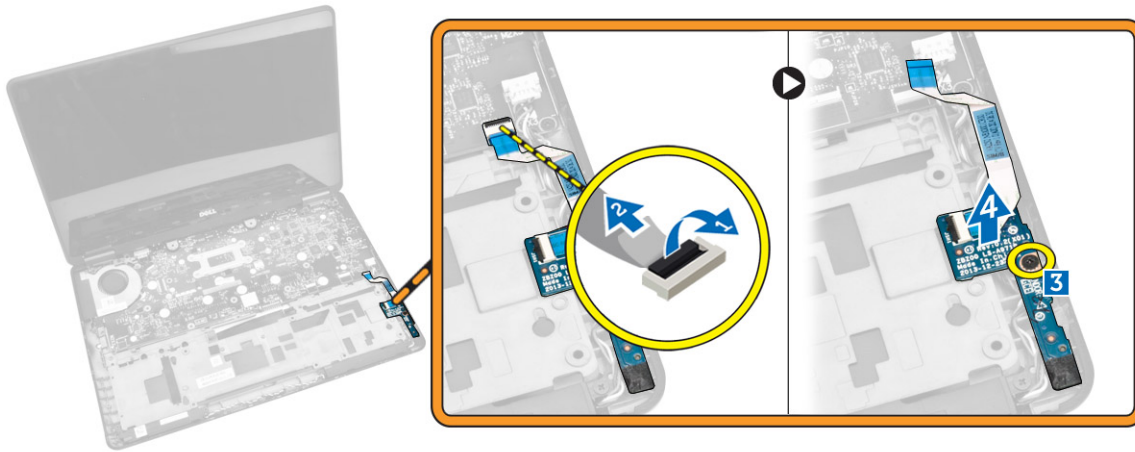


## A csuklótámasz beszerelése

- 1 Igazítsa a csuklótámaszt a számítógépben eredetileg elfoglalt helyére, amíg a helyére nem pattan.
- 2 Húzza meg a csavarokat, amelyek a csuklótámaszt a számítógép elejéhez rögzítik.
- 3 Csatlakoztassa az érintőkábeleket az alaplapon található csatlakozókra:
- 4 Fordítsa fel a számítógépet, és húzza meg a csavarokat, amelyek a csuklótámaszt a számítógéphez rögzítik.
- 5 Szerelje be az alábbiakat:
  - a billentyűzet
  - b billentyűzet-keret
  - c SSD-kártya
  - d alapburkolat
  - e akkumulátor
- 6 Kövesse a [Miatán befejezte a munkát a számítógép belsejében](#) című fejezet utasításait.

## A SIM-kártya eltávolítása

- 1 Kövesse a [Mielőtt elkezdene dolgozni a számítógép belsejében](#) című fejezet utasításait.
- 2 Távolítsa el az alábbiakat:
  - a akkumulátor
  - b alapburkolat
  - c SSD-kártya
  - d billentyűzet-keret
  - e billentyűzet
  - f csuklótámasz
- 3 Az ábrán látható módon hajtsa végre az alábbi lépéseket:
  - a Válassza le a SIM-kártya kábelét az alaplapon lévő csatlakozójáról [1] [2].
  - b Távolítsa el a SIM-kártyát a számítógép aljához rögzítő csavart [4].
  - c Távolítsa el a SIM-kártyát a számítógépből [4].

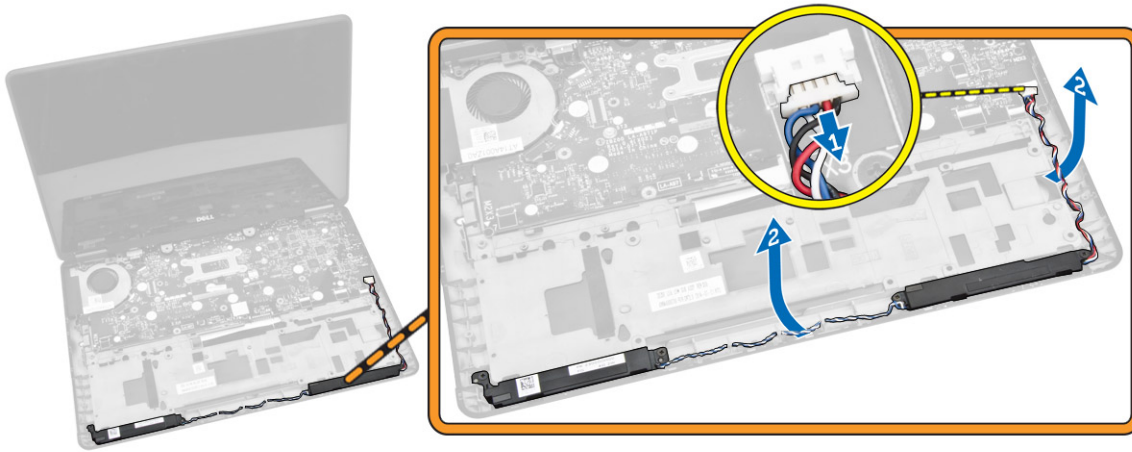


## A SIM-kártya beszerelése

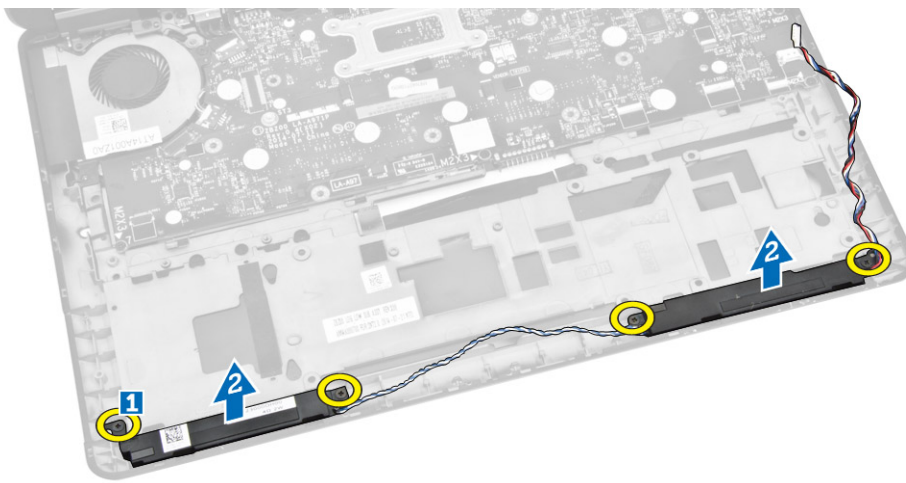
- 1 Helyezze a SIM-kártyát a számítógépre.
- 2 A SIM-kártya számítógéphez való rögzítéséhez húzza meg a csavart.
- 3 Csatlakoztassa a SIM-kártya kábelét az alaplapon lévő csatlakozójára.
- 4 Szerelje be az alábbiakat:
  - a csuklótámasz
  - b billentyűzet
  - c billentyűzet-keret
  - d SSD-kártya
  - e alapburkolat
  - f akkumulátor
- 5 Kövesse a *Miután befejezte a munkát a számítógép belsejében* című fejezet utasításait.

## A hangszórók eltávolítása

- 1 Kövesse a *Mielőtt elkezdené dolgozni a számítógép belsejében* című fejezet utasításait.
- 2 Távolítsa el az alábbiakat:
  - a akkumulátor
  - b alapburkolat
  - c billentyűzet-keret
  - d billentyűzet
  - e SSD-kártya
  - f csuklótámasz
  - g SIM-kártya
- 3 Az ábrán látható módon hajtsa végre az alábbi lépéseket:
  - a Válassza le a hangszóró kábelét az alaplapi csatlakozóról [1].
  - b Vezesse el a hangszórókábelt a kábelvezetőkben [2].



- 4 Az ábrán látható módon hajtsa végre az alábbi lépéseket:
- Távolítsa el a hangszórókat a számítógéphez rögzítő csavarokat [1].
  - Távolítsa el a hangszórókat a számítógépből [2].



## A hangszórók beszerelése

- Igazítsa az eredeti helyeikbe a hangszórókat, majd a hangszóróknak a számítógéphez való rögzítéséhez húzza meg a csavarokat.
- Vezesse el a hangszórókábelt a kábelvezetőkben.
- Csatlakoztassa a hangszóró kábelét az alaplapi csatlakozójába.
- Szerelje be az alábbiakat:
  - SIM-kártya
  - csuklótámasz
  - billentyűzet
  - billentyűzet-keret
  - SSD-kártya
  - alapburkolat
  - akkumulátor
- Kövesse a [Mielőtt befejezte a munkát a számítógép belsejében](#) című fejezet utasításait.

## A kijelző csuklópánt burkolat eltávolítása

- Kövesse a [Mielőtt elkezdené dolgozni a számítógép belsejében](#) című fejezet utasításait.
- Távolítsa el az alábbiakat:

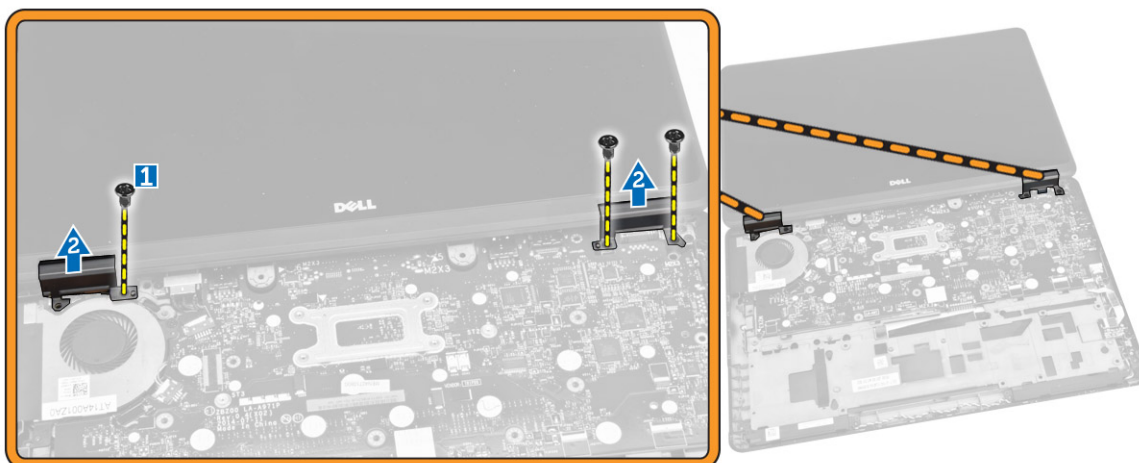
- a akkumulátor
- b alapburkolat
- c billentyűzet-keret
- d SSD-kártya
- e csuklótámasz

3 Távolítsa el a csavarokat, amelyek a kijelző csuklópánt burkolatot a számítógépre rögzítik.



4 Az ábrán látható módon hajtsa végre az alábbi lépéseket:

- a Távolítsa el a csavart, amely a kijelző forgópántját a számítógéphez rögzíti [1].
- b Vegye le a kijelző forgópántjának burkolatait a számítógépről [2].

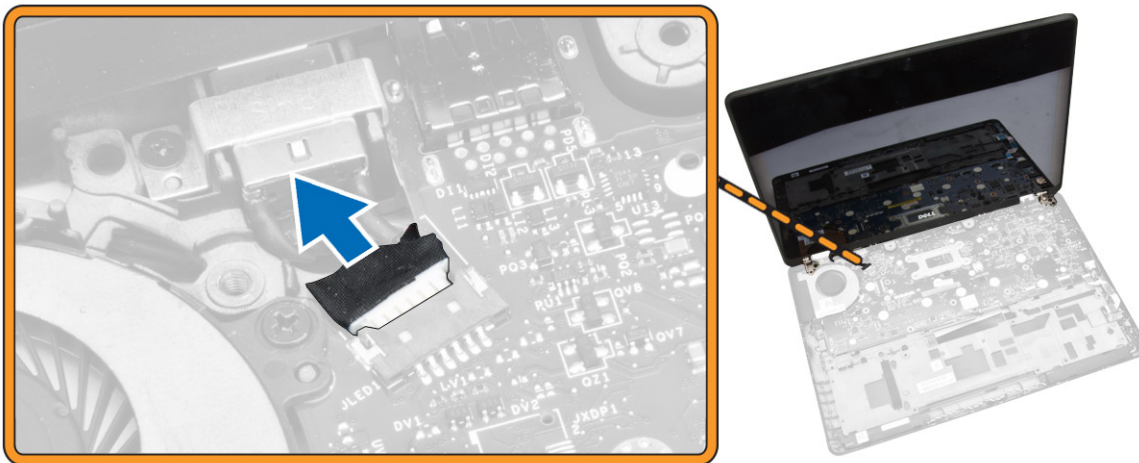


## A kijelző csuklópánt burkolat felszerelése

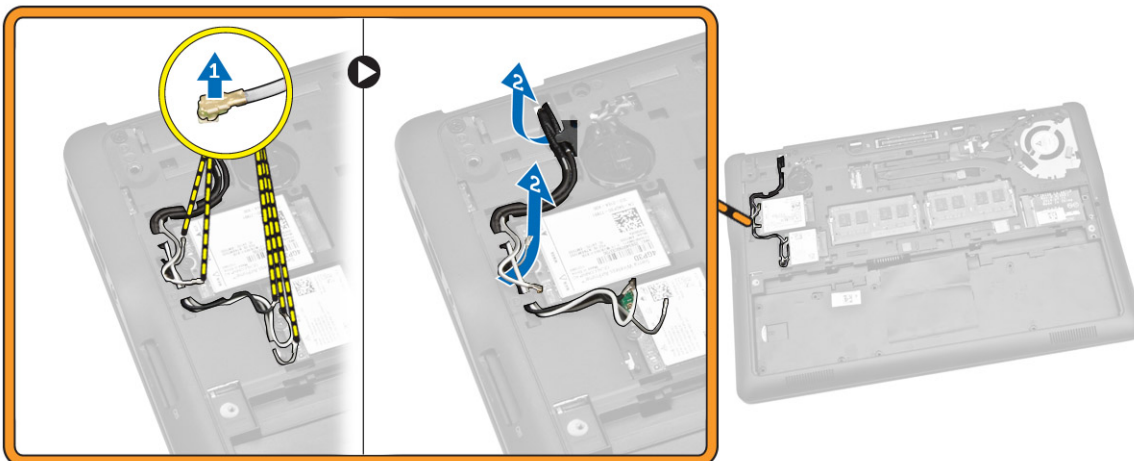
- 1 Helyezze a helyére a kijelző csuklópánt burkolatot, és húzza meg a csavarokat, amelyek a burkolatot a számítógépre rögzítik.
- 2 Húzza meg a csavarokat, amelyek a kijelző csuklópánt burkolatot a számítógéphez rögzítik.
- 3 Szerelje be az alábbiakat:
  - a csuklótámasz
  - b billentyűzet-keret
  - c SSD-kártya
  - d alapburkolat
  - e akkumulátor
- 4 Kövesse a [Miután befejezte a munkát a számítógép belsejében](#) című fejezet utasításait.

# A kijelőszerkezet eltávolítása

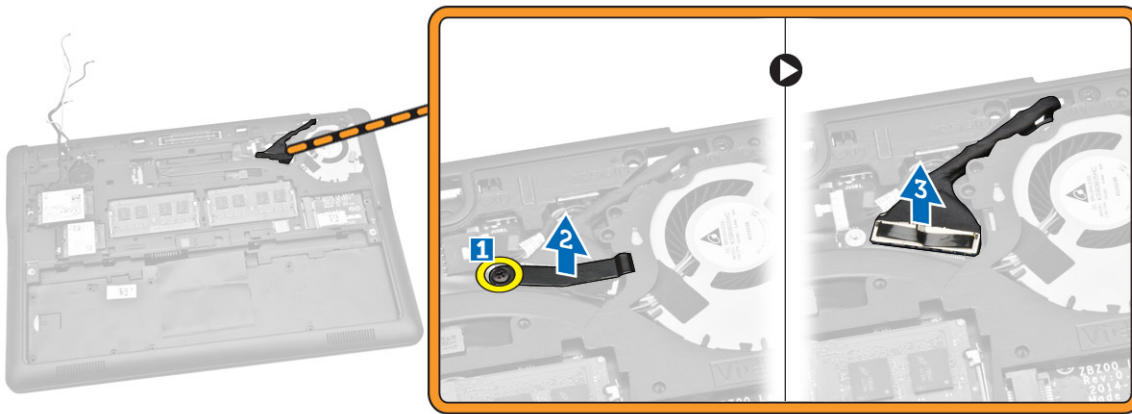
- 1 Kövesse a [Mielőtt elkezdene dolgozni a számítógép belsejében](#) című fejezet utasításait.
- 2 Távolítsa el az alábbiakat:
  - a akkumulátor
  - b alapburkolat
  - c billentyűzet-keret
  - d billentyűzet
  - e SSD-kártya
  - f csuklótámasz
- 3 A tápcsatlakozó aljzat kábelét csatlakoztassa le az alaplapon lévő csatlakozójáról.



- 4 Az ábrán látható módon hajtsa végre az alábbi lépéseket:
  - a A WWAN- és WLAN-kábeleket csatlakoztassa le a WWAN- és WLAN-kártyán lévő csatlakozóikról [1].
  - b A WWAN- és WLAN-kábeleket fejtse ki a kábelvezető csatornákból [2].

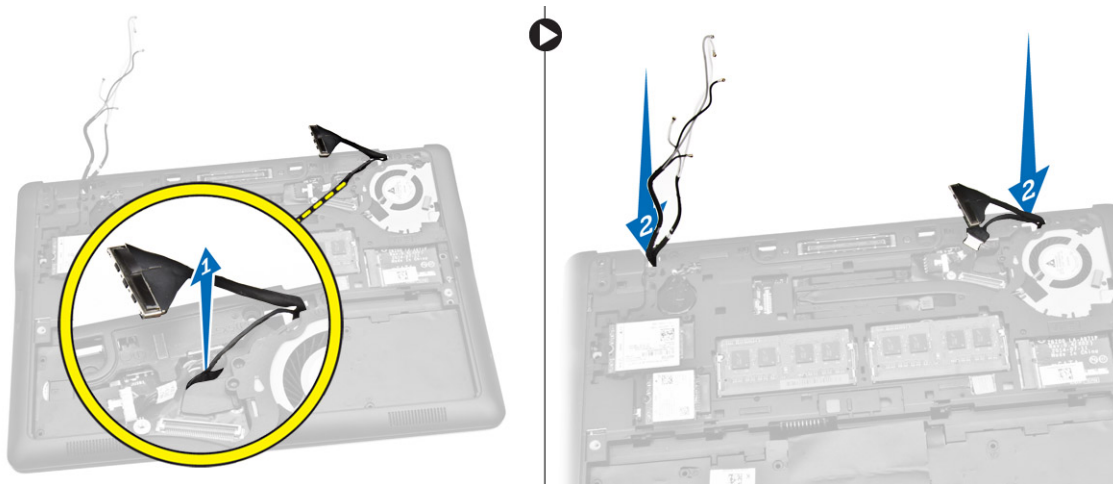


- 5 Az ábrán látható módon hajtsa végre az alábbi lépéseket:
  - a Távolítsa el a csavart, amely a kijelzőkábelét a számítógéphez rögzíti [1].
  - b Emelje meg a fület a kijelzőkábel eléréséhez [2].
  - c Csatlakoztassa le a kijelző kábelét az alaplapi csatlakozójáról [3].



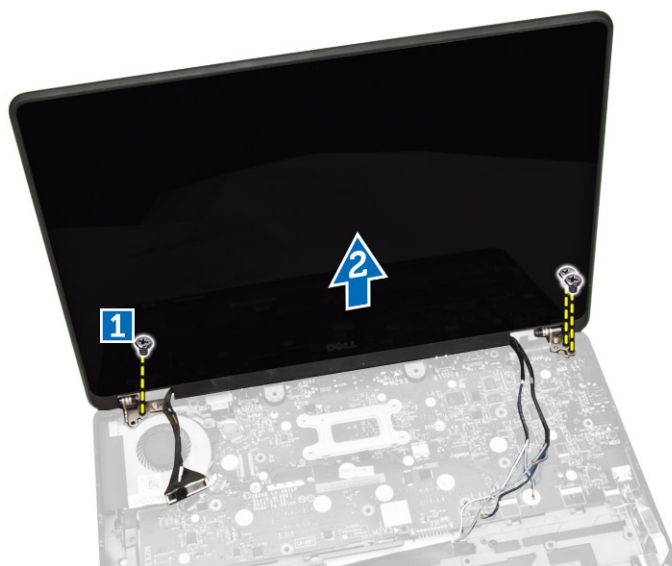
6 Az ábrán látható módon hajtsa végre az alábbi lépéseket:

- a Húzza ki az antennakábeleket a számítógéphez alján lévő lyukakból, melyek a kijelzőegységet a számítógéphez rögzítik [1] [2].



7 Az ábrán látható módon hajtsa végre az alábbi lépéseket:

- a Távolítsa el a csavarokat, amelyek a kijelzőszerelvényt a számítógéphez rögzítik [1].
- b Emelje meg a kijelzőegységet a számítógépből történő eltávolításhoz [2].

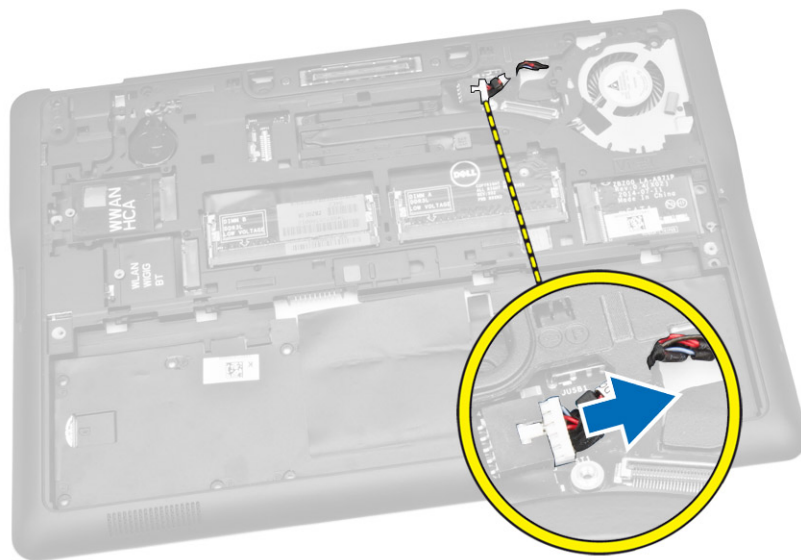


# A kijelőszerkezet beszerelése

- 1 Vezesse el a WWAN-, WLAN- és megjelenítőkábeleket a megfelelő csatornában a számítógép alján és csatlakoztassa a csatlakozókat.
- 2 Helyezze a kijelzőegységet a csatlakozóra.
- 3 Húzza meg a kijelzőegységet a számítógéphez rögzítő csavarokat.
- 4 Helyezze a fém keretet a kijelzőegységre és húzza meg a csavart a kijelzőegység kábelének rögzítéséhez.
- 5 Szerelje be az alábbiakat:
  - a csuklótámasz
  - b billentyűzet
  - c billentyűzet-keret
  - d SSD-kártya
  - e alapburkolat
  - f akkumulátor
- 6 Kövesse a [Mután befejezte a munkát a számítógép belsejében](#) című fejezet utasításait.

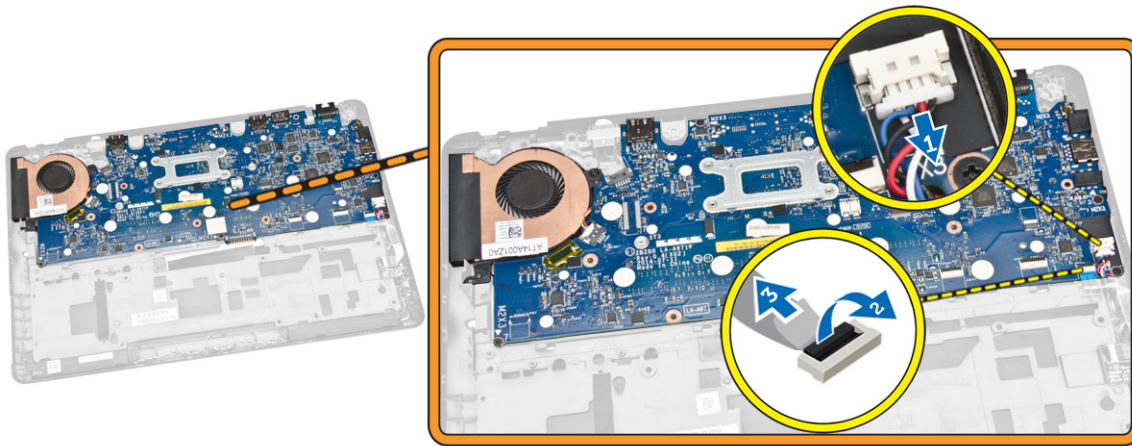
## Az alaplap eltávolítása

- 1 Kövesse a [Mielőtt elkezdene dolgozni a számítógép belsejében](#) című fejezet utasításait.
- 2 Távolítsa el az alábbiakat:
  - a akkumulátor
  - b alapburkolat
  - c billentyűzet-keret
  - d billentyűzet
  - e SSD-kártya
  - f csuklótámasz
  - g WWAN kártya
  - h WLAN-kártya
  - i Hangszóró
  - j csuklópánt burkolat
  - k kijelőszerkezet
- 3 Válassza le a rendszerventilátor kábelét az alaplapi csatlakozójáról.

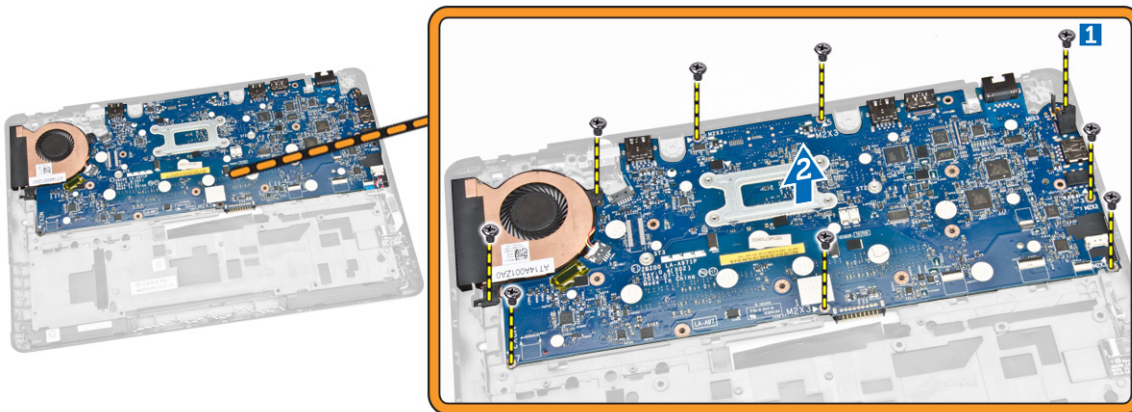


- 4 Válassza le a hangszórókábelt [1] és a SIM-kártya kábelét [2] [3] az alaplapon lévő csatlakozókról.





- 5 Az ábrán látható módon hajtsa végre az alábbi lépéseket:
- Csavarja ki az alaplapt a számítógépházhoz rögzítő csavarokat [1].
  - Távolítsa el az alaplapt a számítógépből [2].

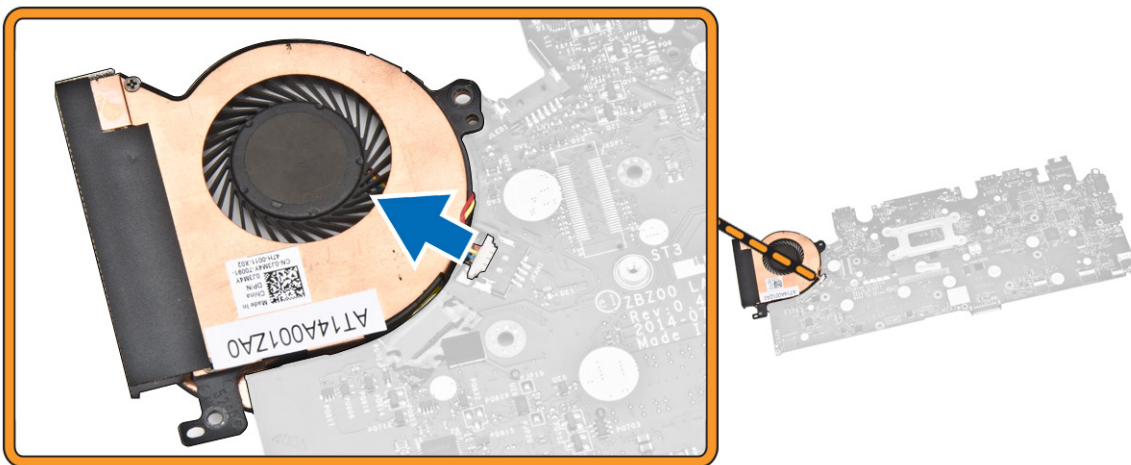


## Az alaplap beszerelése

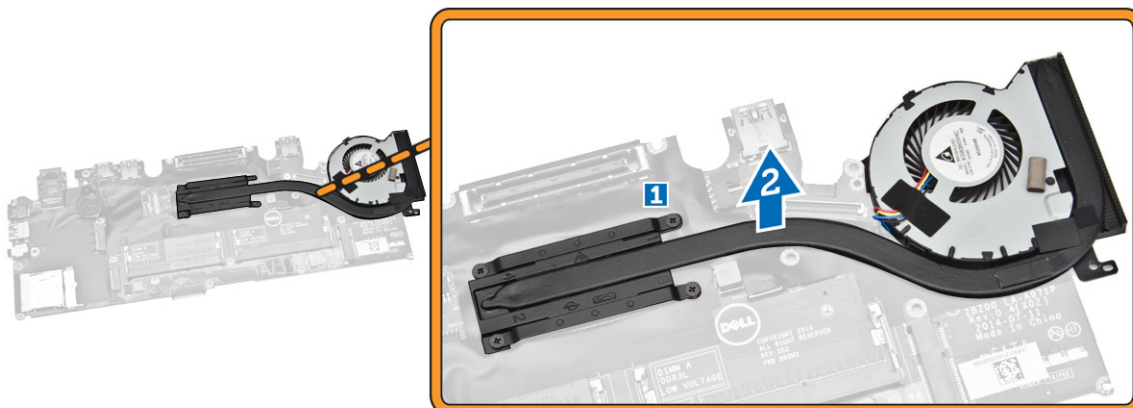
- Igazítsa az alaplapt a számítógépházban lévő helyére.
- Húzza meg az alaplapt a számítógéphez rögzítő csavarokat.
- Csatlakoztassa a hangszóró és a SIM-kártya kábeleit az alaplapi csatlakozóikhoz.
- A tápcsatlakozó aljzat kábelét csatlakoztassa az alaplapon lévő csatlakozóhoz.
- Szerelje be az alábbiakat:
  - kijelzőszerkezet
  - csuklópánt burkolat
  - Hangszóró
  - WLAN-kártya
  - WWAN kártya
  - csuklótámasz
  - SSD-kártya
  - billentyűzet-keret
  - billentyűzet
  - alapburkolat
  - akkumulátor
- Kövesse a [Miatán befejezte a munkát a számítógép belsejében](#) című fejezet utasításait.

# A hűtőborda szerkezet eltávolítása

- 1 Kövesse a [Mielőtt elkezdene dolgozni a számítógép belsejében](#) című fejezet utasításait.
- 2 Távolítsa el az alábbiakat:
  - a akkumulátor
  - b alapburkolat
  - c billentyűzet-keret
  - d billentyűzet
  - e SSD-kártya
  - f csuklótámasz
  - g WWAN kártya
  - h WLAN-kártya
  - i csuklópánt burkolat
  - j SIM-kártya
  - k kijelzőszerkezet
- 3 Csatlakoztassa le a rendszerventilátor kábelét az alaplapi csatlakozójáról.



- 4 Az ábrán látható módon hajtsa végre az alábbi lépéseket:
  - a Távolítsa el a csavarokat, amelyek a hűtőborda szerkezetet az alaplapra rögzítik [1].
  - b Távolítsa el a hűtőborda szerkezetet az alaplapról [2].

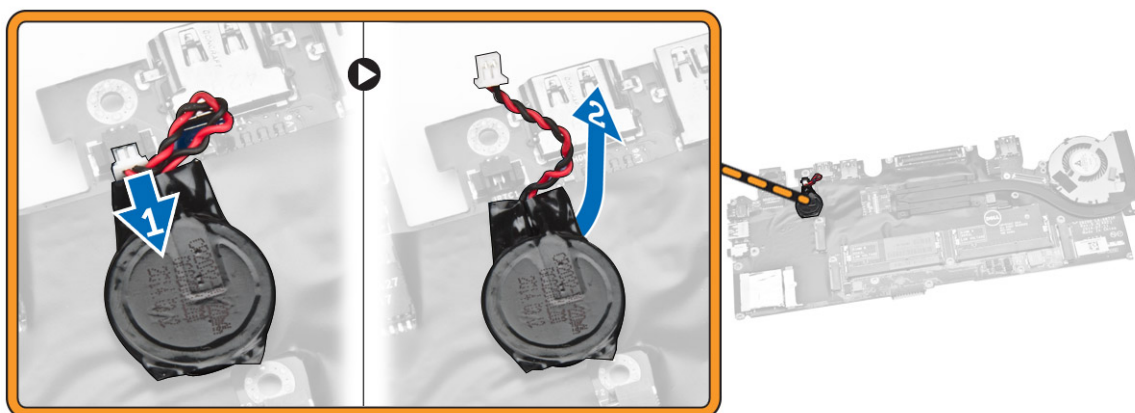


# A hűtőborda szerkezet beszerelése

- 1 Helyezze a hűtőborda-szerelvényt az alaplapon eredetileg elfoglalt helyére.
- 2 Húzza meg a csavarokat, amelyek a hűtőborda szerkezetet az alaplaphoz rögzítik.
- 3 Csatlakoztassa a rendszerventilátor kábelét az alaplapon lévő csatlakozójára.
- 4 Szerelje be az alábbiakat:
  - a kijelzőszerkezet
  - b SIM-kártya
  - c csuklópánt burkolat
  - d WLAN-kártya
  - e WWAN kártya
  - f csuklótámasz
  - g SSD-kártya
  - h billentyűzet
  - i billentyűzet-keret
  - j alapburkolat
  - k akkumulátor
- 5 Kövesse a [Mióttán befejezte a munkát a számítógép belsejében](#) című fejezet utasításait.

# A gombelem eltávolítása

- 1 Kövesse a [Mielőtt elkezdene dolgozni a számítógép belsejében](#) című fejezet utasításait.
- 2 Távolítsa el az alábbiakat:
  - a akkumulátor
  - b alapburkolat
  - c billentyűzet-keret
  - d billentyűzet
  - e SSD-kártya
  - f csuklótámasz
  - g alaplap
- 3 Az ábrán látható módon hajtsa végre az alábbi lépéseket:
  - a Válassza le a gombelem kábelét az alaplapon található csatlakozóról [1].
  - b A gombelemet megemelve távolítsa el az alaplapról [2].



# A gombelem beszerelése

- 1 Helyezze a gombelemet az alaplpra.
- 2 Csatlakoztassa a gombelem kábelét az alaplpra.
- 3 Szerelje be az alábbiakat:
  - a alaplap
  - b csuklótámasz
  - c SSD-kártya
  - d billentyűzet-keret
  - e billentyűzet
  - f alapburkolat
  - g akkumulátor
- 4 Kövesse a [Miután befejezte a munkát a számítógép belsejében](#) című fejezet utasításait.

# Rendszerbeállítás

Témák:

- Rendszerindítási sorrend
- Navigációs billentyűk
- System Setup Options (Rendszer-beállítási opciók)
- A BIOS frissítése
- Rendszer és beállító jelszó

## Rendszerindítási sorrend

A rendszerindítási sorrend lehetővé teszi, hogy megkerülje a rendszerbeállításban meghatározott rendszerindítási sorrendet, és egy meghatározott eszközzel indítsa a rendszert (például: optikai meghajtó vagy merevlemez meghajtó). A bekapcsolási önteszt alatt (POST), amikor a Dell embléma megjelenik, az alábbi lehetőségei vannak:

- Hozzáférés a rendszerbeállításhoz az <F2> billentyű lenyomásával
- Egyszeri rendszerindítási menü előhívása az <F12> billentyű lenyomásával

Az egyszeri rendszerindítási menü azokat az eszközöket jeleníti meg, amelyekről a rendszer indítható, valamint diagnosztikai opciókat ajánl fel. A rendszerindítási opciók az alábbiak:

- Eltávolítható meghajtó (ha van)
- STXXXX meghajtó

**MEGJEGYZÉS:** A XXX a SATA meghajtó számát jelöli.

- Optikai meghajtó
- Diagnosztika

**MEGJEGYZÉS:** A diagnosztika kiválasztásával az ePSA diagnosztika képernyő jelenik meg.

A rendszerindítási sorrend a rendszerbeállítás képernyő elérésére is biztosít opciókat.

## Navigációs billentyűk

Az alábbi táblázat ismerteti a rendszerbeállítás navigációs billentyűit.

**MEGJEGYZÉS:** A legtöbb rendszerbeállítási opció esetén az elvégzett módosításokat a rendszer rögzíti, de azok csak a rendszer újraindítása után lépnek érvénybe.

### 1. táblázat: Navigációs billentyűk

Billentyűk	Navigáció
Felfelé nyíl	Lépés az előző mezőre.
Lefelé nyíl	Lépés a következő mezőre.
<Enter>	Érték kiválasztása a kijelölt mezőben (ha van), vagy a mezőben lévő hivatkozás megnyitása.
Szóköz billentyű	Legördülő lista kibontása vagy összezsukása, ha lehetséges.

<Tab>	Lépés a következő fókuszos területre. <b>MEGJEGYZÉS: Csak normál grafikus böngésző esetén.</b>
<Esc>	Visszalépés az előző oldalra, amíg a fő képernyő meg nem jelenik. Ha az <Esc> billentyűt a fő képernyőn nyomja meg, egy üzenet jelenik meg, amely kéri a változtatások elmentését, és újraindítja a rendszert.
<F1>	A rendszerbeállítás súgófájljának megjelenítése.

## System Setup Options (Rendszer-beállítási opciók)

**MEGJEGYZÉS: A számítógéptől és hozzá tartozó eszközöktől függően előfordulhat, hogy az alábbiakban felsorolt opciók nem jelennek meg.**

### 2. táblázat: Általános

Lehetőség	Leírás
Rendszeradatok	<p>Ebben a részben található a számítógép hardverének elsődleges jellemzőinek listája.</p> <ul style="list-style-type: none"> <li>System Information (Rendszer-információ): BIOS-verzió, szervizcímke, termékcímke, tulajdonosi címke, tulajdonosi viszony kezdete, gyártási idő és az expressz szervizkód.</li> <li>Memory Information (Memóriaadatok) — Telepített memória, rendelkezésre álló memória, memóriasebesség, memóriacsatorna üzemmódja, memóriatechnológia, az A foglalatban lévő memória mérete, a B foglalatban lévő memória mérete.</li> <li>Processzor adatok: Processzor típusa, magok száma, processzorazonosító, aktuális órajelsebesség, minimális órajelsebesség, maximális órajelsebesség, L2 processzor gyorsítótár, L3 processzor gyorsítótár, HT képesség, valamint 64-bites technológia.</li> <li>Megjelenített eszközinformációk: Elsődleges merevlemez-meghajtó, eSATA-rendszerezettség, Dokkolt eSATA-eszköz, LOM MAC cím, Képernyővezérlő, Képernyővezérlő BIOS-verziója, Videomemória, Panel típusa, Natív felbontás, Hangvezérlő, Modemvezérlő, Wi-Fi eszköz, WiGig eszköz, Mobil eszköz, Bluetooth eszköz.</li> </ul>
Battery Information	Az akkumulátor állapotát és a számítógéphez csatlakoztatott váltóáramú adapter típusát mutatja.
Boot Sequence	<p>Lehetővé teszi a sorrend módosítását, amelyben a számítógép operációs rendszert keres.</p> <ul style="list-style-type: none"> <li>Hajlékonylemez meghajtó</li> <li>Belső merevlemez-meghajtó</li> <li>USB tárolóeszköz</li> <li>CD/DVD/CD-RW Drive (CD/DVD/CD-RW meghajtó)</li> <li>Onboard NIC (Csatlakoztatott hálózati kártya)</li> </ul> <p>A Boot List (Rendszerindítási lista) opció is kiválasztható. The options are:</p> <ul style="list-style-type: none"> <li>Legacy (Örökség, alapértelmezett beállítás)</li> <li>UEFI</li> </ul>
Advance Boot Option	A Legacy rendszerindítási módhoz ez a beállítás szükséges. A Secure Boot (Biztonságos rendszerindítás) mód esetében ez a beállítás nem engedélyezett.

Lehetőség	Leírás
Date/Time	<ul style="list-style-type: none"> <li>• <b>Enable Legacy Option ROMs (Örökölt ROM opciók engedélyezése)</b> — Ez az opció alapértelmezett beállításaként le van tiltva.</li> </ul> <p>Lehetővé teszi a dátum és idő módosítását.</p>

### 3. táblázat: Rendszer-konfiguráció

Lehetőség	Leírás
Integrated NIC	<p>Lehetővé teszi az integrált hálózati vezérlő konfigurálását. Az opciók:</p> <ul style="list-style-type: none"> <li>• Disabled (Letiltva)</li> <li>• Enabled (Engedélyezve)</li> <li>• <b>Enabled w/PXE</b> (Engedélyezve PXE-vel) - Az opció alapértelmezés szerint engedélyezve van.</li> <li>• UEFI hálózati verem engedélyezése: Ezzel engedélyezhetők az UEFI hálózati protokollok az operációs rendszer előtti és a korai hálózati operációs rendszer fázisokban.</li> </ul>
Parallel Port	<p>A dokkolóállomás párhuzamos portja működésének beállítását teszi lehetővé. A párhuzamos port lehetséges beállításai:</p> <ul style="list-style-type: none"> <li>• Disabled (Letiltva)</li> <li>• <b>AT</b></li> <li>• PS2</li> <li>• ECP</li> </ul>
Serial Port	<p>A soros port beállításait azonosítja és definiálja. A soros port lehetséges beállításai:</p> <ul style="list-style-type: none"> <li>• Disabled (Letiltva)</li> <li>• <b>COM1</b> (Alapértelmezett beállítás)</li> <li>• COM2</li> <li>• COM3</li> <li>• COM4</li> </ul> <p><b>i</b>   <b>MEGJEGYZÉS: Előfordulhat, hogy az operációs rendszer a beállítás letiltása esetén is kioszt eszközöket.</b></p>
SATA Operation	<p>Lehetővé teszi a belső SATA-merevlemez-meghajtó vezérlőjének konfigurálását. Az opciók:</p> <ul style="list-style-type: none"> <li>• Disabled (Letiltva)</li> <li>• AHCI</li> <li>• <b>RAID on (RAid be)</b> (Alapértelmezett beállítás)</li> </ul> <p><b>i</b>   <b>MEGJEGYZÉS: A SATA konfigurációja támogatja a RAID módot.</b></p>
Meghajtók	<p>Lehetővé teszi az alaplapon található SATA meghajtók konfigurálását. Az opciók:</p> <ul style="list-style-type: none"> <li>• SATA-0</li> <li>• SATA-1</li> <li>• SATA-2</li> <li>• SATA-3</li> </ul>

Lehetőség	Leírás
SMART Reporting	<p>Alapértelmezett beállítás: Összes meghajtó engedélyezve.</p> <p>Ezzel a funkcióval állíthatja be, hogy a rendszer jelezze-e az integrált merevlemez-meghajtók hibáit az indítás során. Ez a technológia a SMART (Self-Monitoring Analysis and Reporting Technology) szabvány része.</p> <ul style="list-style-type: none"> <li>• <b>Enable SMART Reporting (SMART jelentés engedélyezése)</b> — Ez a lehetőség alapértelmezés szerint le van tiltva.</li> </ul>
USB Configuration	<p>Ezzel a beállítással konfigurálhatja az USB-eszközöket. Az opciók:</p> <ul style="list-style-type: none"> <li>• Enable Boot Support</li> <li>• Enable External USB Port</li> <li>• Enable USB 3.0 Controller (USB 3.0 vezérlő bekapcsolása)</li> </ul> <p>Alapértelmezett beállítás: mindegyik opció engedélyezve van.</p>
USB PowerShare	<p>Ezzel a beállítással konfigurálhatja az USB PowerShare funkció működését. A beállítás alapértelmezés szerint le van tiltva.</p> <ul style="list-style-type: none"> <li>• USB PowerShare funkció engedélyezése</li> </ul>
Audio	<p>Lehetővé teszi az integrált audiovezérlő engedélyezését és letiltását.</p> <ul style="list-style-type: none"> <li>• <b>Enable Audio</b> (Hang engedélyezése) Ez az opció alapértelmezés szerint engedélyezve van.</li> </ul>
Keyboard Illumination	<p>Lehetővé teszi a billentyűzetvilágítás működési módjának kiválasztását. The options are:</p> <ul style="list-style-type: none"> <li>• <b>Disabled</b> (Letiltva) (Alapértelmezett beállítás)</li> <li>• Dim (Sötét)</li> <li>• Bright (Világos)</li> </ul>
Keyboard Backlight with AC	<p>Lehetővé teszi a billentyűzetvilágítást és a továbbiakban is támogatja a különböző megvilágítási szinteket.</p>
Unobtrusive Mode	<p>Ez az üzemmód kikapcsolja a rendszer által kiadott összes fényt és hangot. A beállítás alapértelmezés szerint le van tiltva.</p> <ul style="list-style-type: none"> <li>• Enable Unobtrusive Mode (Visszafogott üzemmód engedélyezése)</li> </ul>
Miscellaneous Devices	<p>Lehetővé teszi az alaplapon lévő különféle eszközök engedélyezését, illetve letiltását. The options are:</p> <ul style="list-style-type: none"> <li>• Enable Microphone (Mikrofon engedélyezése)</li> <li>• Enable Camera</li> <li>• Enable Media Card (Médiakártya engedélyezése)</li> <li>• Disable Media Card (Médiakártya letiltása)</li> </ul> <p>Alapértelmezett beállítás: Összes eszköz engedélyezve.</p>

#### 4. táblázat: Videó

Lehetőség	Leírás
LCD Brightness	<p>Lehetővé teszi a kijelző fényerősségének beállítását az alkalmazott erőforrás (akkumulátor vagy váltóáramú adapter) függvényében.</p>



## 5. táblázat: Security (Biztonság)

Lehetőség	Leírás
Admin Password	<p>Ez a mező teszi lehetővé a rendszergazda (admin) jelszó (bizonyos esetekben beállítási jelszó) beállítását, módosítását és törlését. Számos biztonsági funkció csak a rendszergazdai jelszóval használható.</p> <ul style="list-style-type: none"><li>• Adja meg a régi jelszót.</li><li>• Adja meg az új jelszót.</li><li>• Erősítse meg az új jelszót.</li></ul> <p>Alapértelmezett beállítás: <b>Not set</b> (Nincs beállítva)</p>
System Password	<p>Beállíthatja, módosíthatja, illetve törölheti a rendszerjelszót.</p> <ul style="list-style-type: none"><li>• Adja meg a régi jelszót.</li><li>• Adja meg az új jelszót.</li><li>• Erősítse meg az új jelszót.</li></ul> <p>Alapértelmezett beállítás: <b>Not set</b> (Nincs beállítva)</p>
Internal HDD-1 Password	<p>Beállíthatja, módosíthatja, illetve törölheti a rendszergazda jelszavát. Alapértelmezés szerint a meghajtóhoz nincs beállítva jelszó</p> <ul style="list-style-type: none"><li>• Adja meg a régi jelszót.</li><li>• Adja meg az új jelszót.</li><li>• Erősítse meg az új jelszót.</li></ul> <p>Alapértelmezett beállítás: <b>Not set</b> (Nincs beállítva)</p>
Strong Password	<p>Lehetővé teszi, hogy a rendszer csak erős jelszavak beállítását fogadja el.</p> <p>Alapértelmezett beállítás: <b>Enable Strong Password (Erős jelszó engedélyezése)</b> nincs kiválasztva.</p>
Password Configuration	<p>Meghatározható a jelszó hossza. Min = 4, Max = 32</p>
Password Bypass	<p>Lehetővé teszi azon jogosultság engedélyezését, illetve letiltását, amellyel megkerülhető a rendszerjelszó és a belső merevlemez-meghajtó jelszava (feltéve, hogy be vannak állítva). The options are:</p> <ul style="list-style-type: none"><li>• <b>Disabled</b> (Letiltva) (Alapértelmezett beállítás)</li><li>• Reboot bypass (Újraindításkor kihagyás)</li></ul>
Password Change	<p>Lehetővé teszi a rendszerjelszóhoz és a merevlemez-meghajtó jelszavához való jogosultság letiltását, amennyiben a rendszergazdai jelszó be van állítva.</p> <p>Alapértelmezett beállítás: <b>Allow Non-Admin Password Changes (Nem rendszergazda jelszók módosításának engedélyezése)</b> nincs kiválasztva</p>
Non-Admin Setup Changes	<p>Beállíthatja, hogy a beállítási lehetőségek módosíthatók legyenek-e, ha be van állítva a rendszergazdai jelszó. Ez a beállítás le van tiltva.</p> <ul style="list-style-type: none"><li>• Vezeték nélküli kapcsoló működését engedélyezi</li></ul>
TPM Security	<p>Lehetővé teszi a megbízható platform modul (Trusted Platform Module – TPM) engedélyezését indítási önteszt (POST) közben.</p> <p>Alapértelmezett beállítás: Ez az opció le van tiltva..</p>

Lehetőség	Leírás
Computrace	<p>Lehetővé teszi az opcionális Computrace szoftver aktiválását, illetve letiltását. Az alábbi lehetőségek közül választhat:</p> <ul style="list-style-type: none"> <li>• <b>Deactivate (Kikapcsol)</b> (Alapértelmezett beállítás)</li> <li>• Disable (Letiltás)</li> <li>• Activate (Aktiválás)</li> </ul> <p><b>MEGJEGYZÉS:</b> Az Activate (Aktiválás) és a Disable (Letiltás) opciók véglegesen aktiválják, illetve letiltják a funkciót, így későbbi módosításra nincs lehetőség.</p>
CPU XD Support	<p>Lehetővé teszi a processzor Execute Disable (Letiltás végrehajtása) módjának engedélyezését.</p> <p>Alapértelmezett beállítás: <b>Enable CPU XD Support (CPU XD támogatás engedélyezése)</b></p>
OROM Keyboard Access	<p>Lehetővé teszi, hogy a rendszerindítási folyamat közben a gyorsbillentyűkkel megnyissa az Option ROM Configuration képernyőket. Az opciók:</p> <ul style="list-style-type: none"> <li>• <b>Enable (Engedélyez)</b> (Alapértelmezett beállítás)</li> <li>• One Time Enable (Egyszeri engedélyezés)</li> <li>• Disable (Letiltás)</li> </ul>
Admin Setup Lockout	<p>Megakadályozza, hogy a felhasználók hozzáférjenek a beállításokhoz, ha a rendszergazdai jelszó be van állítva.</p> <p>Alapértelmezett beállítás: <b>Disabled (Letiltva)</b></p>

## 6. táblázat: Biztonságos indítás

Lehetőség	Leírás
Secure Boot Enable	<p>Lehetővé teszi a biztonságos rendszerindítási szolgáltatás engedélyezését vagy letiltását</p> <ul style="list-style-type: none"> <li>• Disabled (Letiltva)</li> <li>• <b>Enabled</b> (Engedélyezve) (alapértelmezett beállítás)</li> </ul> <p><b>MEGJEGYZÉS:</b> A biztonságos rendszerindítás engedélyezéséhez a rendszernek UEFI indítási módban kell lennie és ki kell kapcsolni az örökölt opciós ROM-ok engedélyezését.</p>
Expert key Management	<p>Lehetővé teszi a biztonságikulcs-adatbázis kezelését, de csak akkor, ha a rendszer Custom Mode (Egyéni mód) módban van. Az Enable Custom Mode (Egyéni mód engedélyezése) opció alapértelmezés szerint le van tiltva. Az opciók:</p> <ul style="list-style-type: none"> <li>• PK</li> <li>• KEK</li> <li>• db</li> <li>• dbx</li> </ul> <p>Ha engedélyezi a Custom Mode (Egyéni üzemmód) opciót, a PK, KEK, db és a dbx megfelelő opciói jelennek meg. Az opciók:</p> <ul style="list-style-type: none"> <li>• Save to File (Mentés fájlba) – A kulcs elmentése a felhasználó által megadott fájlba</li> <li>• Replace from File (Csere fájlból) – Az aktuális kulcs cseréje egy, a felhasználó által megadott fájlból</li> </ul>

Lehetőség	Leírás
	<ul style="list-style-type: none"> <li>Append from File (Kiegészítés fájlból) – Egy kulcs hozzáadása az aktuális adatbázishoz a felhasználó által megadott fájlból</li> <li>Delete (Törlés) – A kiválasztott kulcs törlése</li> <li>Reset All Keys (Összes kulcs visszaállítása) – Visszaállítás az alapértelmezett beállításokra</li> <li>Delete All Keys (Összes kulcs törlése) – Az összes kulcs törlése.</li> </ul> <p><b>MEGJEGYZÉS:</b> Ha letiltja az egyéni üzemmódot, minden módosítás törölődik, és a kulcsok visszaállnak az alapértelmezett beállításokra.</p>

## 7. táblázat: Teljesítmény

Lehetőség	Leírás
Multi-Core Support	Beállíthatja, hogy a folyamathoz csak egy vagy az összes mag engedélyezve legyen-e. A további magok engedélyezésével növelheti egyes alkalmazások teljesítményét. A beállítás alapértelmezés szerint engedélyezve van. Lehetővé teszi a processzor többmagos támogatásának engedélyezését, illetve letiltását.
Intel SpeedStep	Lehetővé teszi az Intel SpeedStep funkció engedélyezését, illetve letiltását. Alapértelmezett beállítás: <b>Enable Intel SpeedStep (Intel SpeedStep engedélyezése)</b>
C-States Control	Lehetővé teszi a processzor további alvó állapotainak engedélyezését, illetve letiltását. Alapértelmezett beállítás: A C állapotok opció engedélyezve van.
Intel TurboBoost	Lehetővé teszi a processzor Intel TurboBoost módjának engedélyezését, illetve letiltását. Alapértelmezett beállítás: <b>Enable Intel TurboBoost (Intel TurboBoost engedélyezése)</b>
Hyper-Thread Control	Lehetővé teszi a processzor HyperThreading (Többszálas vezérlés) funkciójának engedélyezését, illetve letiltását. Alapértelmezett beállítás: <b>Enabled (Engedélyezve)</b>

## 8. táblázat: Energiagazdálkodás

Lehetőség	Leírás
AC Behavior	Lehetővé teszi, hogy a számítógép automatikusan bekapcsoljon, amikor a váltóáramú adapter be van dugva. Ez a beállítás le van tiltva. <ul style="list-style-type: none"> <li>Ébresztés váltóáramú adapter esetén</li> </ul>
Auto On Time	Lehetővé teszi, hogy beállítson egy időpontot, amikor a számítógépnek automatikusan be kell kapcsolnia. Az opciók: <ul style="list-style-type: none"> <li><b>Disabled</b> (Letiltva) (Alapértelmezett beállítás)</li> <li>Every Day (Mindennap)</li> <li>Weekdays (Hétköznapokon)</li> <li>Nap kijelölése</li> </ul>

## Lehetőség

## Leírás

USB Wake Support	<p>Ez az opció lehetővé teszi, hogy a számítógépet USB eszközök aktiválják készenléti állapotból. Ez a beállítás le van tiltva.</p> <ul style="list-style-type: none"><li>• Enable USB Wake Support (USB-bekapcsolási támogatás engedélyezése)</li></ul>
Wireless Radio Control	<p>Lehetővé teszi a WLAN- és a WWAN-rádió vezérlését. Az opciók:</p> <ul style="list-style-type: none"><li>• WLAN rádió vezérlés</li><li>• WWAN rádió vezérlés</li></ul> <p>Alapértelmezett beállítás: mindkét opció le van tiltva.</p>
Wake on LAN/WLAN	<p>This option allows the computer to power up from the off state when triggered by a special LAN signal. Ez a beállítás nincs hatással a készenléti állapotból való felébresztésre. Ezt az operációs rendszerben kell beállítani. This feature only works when the computer is connected to AC power supply.</p> <ul style="list-style-type: none"><li>• <b>Letiltva</b> - A rendszer nem aktiválódik, ha helyi hálózati vagy vezeték nélküli helyi hálózati jelet kap. (Alapértelmezett beállítás)</li><li>• LAN Only (Csak helyi hálózat) – A rendszer akkor aktiválódik, ha speciális helyi hálózati jelet kap.</li><li>• Csak WLAN</li><li>• LAN vagy WLAN</li></ul>
Block Sleep	<p>Lehetővé teszi a számítógép alvó állapotba lépésének megakadályozását. A beállítás alapértelmezés szerint le van tiltva.</p> <ul style="list-style-type: none"><li>• Alvó mód blokkolása (S3)</li></ul>
Peak Shift	<p>A Peak Shift (Legnagyobb energiaigényű időszak) funkcióval minimálisra csökkentheti az energiafogyasztást a nap legnagyobb energiaigényű időszakában. A Peak Shift üzemmód használatához állítson be egy kezdési és egy befejezési időt.</p> <ul style="list-style-type: none"><li>• <b>Enable Peak Shift</b> (Peak Shift engedélyezése) (Letiltva)</li></ul>
Advanced Battery Charge Configuration	<p>Allows batteries in the system in Advanced Battery Charge Mode to maximize battery health. Ez a beállítás szabványos töltési algoritmusok és más technológiák munkaidőn kívüli alkalmazásával maximalizálja az akkumulátor élettartamát.</p> <ul style="list-style-type: none"><li>• <b>Enable Advanced Battery Charge Mode</b> (Speciális akkumulátor-töltési üzemmód engedélyezése) (Letiltva)</li></ul>
Primary Battery Configuration	<p>Allows you to define how to use the battery charge, when AC is plugged in. Ennek az opciónak az engedélyezéséhez tiltsa le az Advanced Battery Charge Mode (Speciális akkumulátor töltési mód) opciót. The options are:</p> <ul style="list-style-type: none"><li>• <b>Adaptive</b>(Adaptív) (Engedélyezve)</li><li>• Standard Charge (Normál töltés)</li><li>• Express Charge (Gyorstöltés)</li><li>• Primary AC Use (Hálózati feszültség használata)</li><li>• Custom Charge (Egyéni töltés) - beállíthatja az akkumulátor töltés százalékos értékét.</li></ul>
Intel Smart Connect Technology	<p>A beállítás alapértelmezés szerint le van tiltva. Ha engedélyezi a beállítást, a rendszer alvó állapotban is megkeresi a vezeték nélküli kapcsolatokat. Szinkronizálja azokat az e-mail- és a közösségimédia-</p>

Lehetőség	Leírás
	<p>fiókokat, amelyek meg voltak nyitva, amikor a rendszer alvó állapotba lépett.</p> <ul style="list-style-type: none"> <li>• <b>Smart Connection</b>(Intelligens csatlakozás) (Letiltva)</li> </ul>

## 9. táblázat: POST-viselkedés

Lehetőség	Leírás
Adapter Warnings	<p>Bizonyos hálózati adapterek használata esetén lehetővé teszi a hálózati figyelmeztetések aktiválását. A beállítás alapértelmezés szerint engedélyezve van.</p> <ul style="list-style-type: none"> <li>• Adapter figyelmeztetések engedélyezése</li> </ul>
Keypad (Embedded)	<p>Két mód közül választhat. Engedélyezi a belső billentyűzetbe épített billentyűzet használatát.</p> <ul style="list-style-type: none"> <li>• Fn Key Only (csak az Fn gombbal)</li> <li>• By Numlock</li> </ul> <p><b>i</b> <b>MEGJEGYZÉS: Amikor a beállítás fut, ennek az opciónak nincs hatása, A beállítás csak "Fn Key Only" üzemmódban működik.</b></p>
Mouse/Touchpad	<p>Lehetővé teszi annak meghatározását, hogy a rendszer hogyan kezelje az egérrel és érintőpanellel történő bevitelt. Az opciók:</p> <ul style="list-style-type: none"> <li>• Serial Mouse (Soros egér)</li> <li>• PS2 Mouse (PS2 egér)</li> <li>• <b>Touchpad/PS-2 be</b> (Alapértelmezett beállítás)</li> </ul>
Numlock Enable	<p>Azt határozza meg, hogy a számítógép indításakor engedélyezve legyen-e a NumLock funkció. A beállítás alapértelmezés szerint engedélyezve van.</p> <ul style="list-style-type: none"> <li>• Numlock funkció engedélyezve</li> </ul>
Fn Key Emulation	<p>Lehetővé teszi, hogy a szabványos PS2-billentyűzetek &lt;Scroll Lock&gt; billentyűjét a beépített billentyűzet &lt;Fn&gt; gombjához hasonlóan használják. A beállítás alapértelmezés szerint engedélyezve van.</p> <ul style="list-style-type: none"> <li>• Fn billentyű emulációjának engedélyezése</li> </ul>
Fn Lock Option	<p>Lehetővé teszi az elsődleges viselkedést váltó gyorsbillentyű-kombináció megadását. Az alábbi lehetőségek közül választhat:</p> <ul style="list-style-type: none"> <li>• Fn Lock (Fn billentyű zárolása)</li> <li>• Lock Mode Disable/Standard (Zár mód letiltva/Normál)</li> <li>• Lock Mode Enable / Secondary (Zár mód engedélyezve / Másodlagos)</li> </ul>
MEBx Hotkey	<p>Lehetővé teszi, hogy meghatározza, hogy a MEBx gyorsbillentyű funkció engedélyezve legyen-e a rendszer indításakor A beállítás alapértelmezés szerint engedélyezve van.</p>
Fastboot	<p>Lehetővé teszi a rendszerindítási folyamat gyorsítását bizonyos kompatibilitási lépések kihagyásával.</p> <ul style="list-style-type: none"> <li>• Minimal (Minimális)</li> <li>• Thorough (Alapos)</li> </ul>

Lehetőség	Leírás
Extended BIOS POST Time	<ul style="list-style-type: none"> <li>Auto (Automatikus)</li> </ul> <p>További rendszerindítás előtt késleltetés beállítását teszi lehetővé, így a felhasználó megtekintheti a POST állapot üzeneteket.</p> <ul style="list-style-type: none"> <li>0 seconds (0 másodperc)</li> <li>5 seconds (5 másodperc)</li> <li>10 seconds (10 másodperc)</li> </ul>

## 10. táblázat: Virtualizáció támogatása

Lehetőség	Leírás
Virtualization	<p>Lehetővé teszi az Intel Virtualization Technology funkció engedélyezését, illetve letiltását.</p> <p>Alapértelmezett beállítás: Enable Intel Virtualization Technology (Intel Virtualization Technology engedélyezése)</p>
VT for Direct I/O	<p>Engedélyezi vagy letiltja, hogy a Virtual Machine Monitor (virtuális számítógép-figyelő, VMM) kihasználja az Intel® virtualizációs technológiája által a közvetlen bemenet/kimenet számára biztosított kiegészítő hardverképeségeket. Enable VT for Direct I/O (VT engedélyezése közvetlen I/O-hoz) – Ez a beállítás alapértelmezés szerint engedélyezve van.</p>
Trusted Execution (Megbízható végrehajtás)	<p>Ez a funkció határozza meg, hogy a mért virtuális gépfelügyelő (MVM) használhatja-e az Intel Trusted Execution Technology funkció által kínált hardveres lehetőségeket. A funkció használatához engedélyezni kell a TPM Virtualization Technology (TPM virtualizációs technológia) és a Virtualization Technology for Direct I/O (Virtualizációs technológia a közvetlen bemenethez/kimenethez) opciókat.</p> <p>Trusted Execution technológia — alapértelmezés szerint letiltva.</p>

## 11. táblázat: Vezeték nélküli kapcsolat

Lehetőség	Leírás
Wireless Switch	<p>Annak meghatározását teszi lehetővé, hogy mely vezeték nélküli eszközöket lehessen a vezeték nélküli kapcsolóval kapcsolni. Az opciók:</p> <ul style="list-style-type: none"> <li>WWAN</li> <li>WLAN</li> <li>Bluetooth</li> <li>GPS (on WWAN Module)</li> </ul> <p>Minden opció engedélyezve van alapértelmezés szerint.</p>
Wireless Device Enable	<p>A vezeték nélküli eszközök engedélyezését és letiltását teszi lehetővé: Az opciók:</p> <ul style="list-style-type: none"> <li>WWAN</li> <li>Bluetooth</li> <li>WLAN/WiGig</li> </ul> <p>Minden opció engedélyezve van alapértelmezés szerint.</p>

## 12. táblázat: Karbantartás

Lehetőség	Leírás
Service Tag	A számítógép szervizcímkejének megjelenítése.
Asset Tag	Létrehozhatja a rendszer termék címkéjét, ha még nincs megadva. Ez a lehetőség alapértelmezés szerint nincs beállítva.

## 13. táblázat: Rendszernaplók

Lehetőség	Leírás
BIOS events	Megjeleníti a rendszer eseménynaplóját és lehetővé teszi napló létrehozását. <ul style="list-style-type: none"><li>· Napló törlése</li></ul>
Thermal Events	Megjeleníti a hőmérsékleti eseménynaplót és lehetővé teszi napló törlését. <ul style="list-style-type: none"><li>· Napló törlése</li></ul>
Power Events	Megjeleníti a tápellátási eseménynaplót és lehetővé teszi napló törlését. <ul style="list-style-type: none"><li>· Napló törlése</li></ul>

# A BIOS frissítése

A BIOS (rendszerbeállítás) frissítése akkor javasolt, ha alaplapot cserél vagy frissítések állnak rendelkezésre. Laptopok esetén gondoskodjon arról, hogy az akkumulátor teljesen fel legyen töltve és a notebook csatlakozzon a hálózati feszültségre.

- 1 Indítsa újra a számítógépet
- 2 Látogasson el a [dell.com/support](https://dell.com/support) weboldalra.
- 3 Töltse ki a **Service Tag** (Szervizcímke) vagy az **Express Service Code** (Expressz szervizkód) mezőt, majd kattintson a **Submit** (Elküldés) lehetőségre.

**MEGJEGYZÉS:** A szervizcímke megkereséséhez kattintson a **Where is my Service Tag? (Hol van a szervizcímke?)** lehetőségre.

**MEGJEGYZÉS:** Ha nem találja a szervizcímkét, kattintson a **Detect My Product (Termékem érzékelése)** lehetőségre. Kövesse a képernyőn megjelenő utasításokat.

- 4 Ha nem találja a szervizcímkét, kattintson a számítógép termék kategóriájára.
- 5 A listában válassza a **Product Type** (Terméktípus) lehetőséget.
- 6 Válassza ki a számítógépe modelljét, és megjelenik a számítógép **Product Support** (Terméktámogatás) oldala.
- 7 Kattintson a **Get drivers** (Illesztőprogram megszerzése) sorra, és kattintson a **View All Drivers** (Összes illesztőprogram megtekintése) lehetőségre.  
Megnyílik az illesztőprogramok és letöltések oldala.
- 8 A Drivers and Downloads (Illesztőprogramok és letöltések) képernyőn az **Operating System** (Operációs rendszer) legördülő listában válassza a **BIOS** lehetőséget.
- 9 Keresse meg a legfrissebb BIOS fájlt, majd kattintson a **Download File** (Fájl letöltése) lehetőségre.  
Azt is elemezheti, mely illesztőprogramoknál van szükség frissítésre. Ahhoz, hogy ezt megtegye a termékénél, kattintson az **Analyze System for Updates** (Rendszerelemzés a frissítések szempontjából), és kövesse a képernyőn lévő utasításokat.
- 10 Válassza ki a kívánt letöltési módszert a **Please select your download method below** (Válassza ki a letöltés módját) ablakban, majd kattintson a **Download File** (Fájl letöltése) lehetőségre.  
Megjelenik a **File Download** (Fájl letöltése) ablak.
- 11 A **Save** (Mentés) gombra kattintva a fájlt az asztalra mentheti.

- 12 A **Run** (Futtatás) lehetőségre kattintva telepítse a frissített BIOS beállításokat a számítógépre. Kövesse a képernyőn megjelenő utasításokat.

## Rendszer és beállító jelszó

A számítógép védelme érdekében beállíthat egy rendszerjelszót vagy beállítás jelszót.

Jelszó típusa	Leírás
Rendszerjelszó	A jelszó, amelyet meg kell adni a bejelentkezéshez a rendszerre.
Beállítás jelszó	A jelszó, amelyet meg kell adni a számítógép BIOS beállításainak eléréséhez és módosításához.

**⚠ FIGYELMEZTETÉS:** A jelszó funkció egy alapvető védelmet biztosít a számítógépen lévő fájlok számára.

**⚠ FIGYELMEZTETÉS:** Ha a számítógép nincs lezárva és felügyelet nélkül hagyják, bárki hozzáférhet a fájlokhoz.

**📌 MEGJEGYZÉS:** A számítógépet letiltott rendszer- és beállítás jelszó funkcióval szállítják.

## Rendszer és beállító jelszó hozzárendelése

Új **rendszerjelszó** és/vagy **beállítás jelszó** csak akkor állítható be, illetve a meglévő **rendszerjelszó** és/vagy **beállítás jelszó** csak akkor módosítható, ha a **jelszó állapot fel van oldva**. Ha a jelszó állapot **le van zárva**, a rendszerjelszó nem módosítható.

**📌 MEGJEGYZÉS:** Ha a jelszó áthidaló le van tiltva, a meglévő rendszerjelszó és beállítás jelszó törlésre kerül, és a számítógépre történő bejelentkezéshez nem kell megadni a rendszerjelszót.

A belépéshez a rendszerbeállításba, a rendszerindítást követően azonnal nyomja meg az <F2> gombot.

- A **System BIOS** (Rendszer BIOS) vagy a **System Setup** (Rendszerbeállítás) képernyőn válassza a **System Security** (Rendszerbiztonság) lehetőséget, majd nyomja meg az <Enter> billentyűt.  
A **System Security** (Rendszerbiztonság) képernyő jelenik meg.
- A **System Security** (Rendszerbiztonság) képernyőn győződjön meg arról, hogy a **Password Status** (Jelszó állapota) **Unlocked** (Feloldva) legyen.
- Válassza a **System Password** (Rendszerjelszó) lehetőséget, adja meg a rendszerjelszót, majd nyomja meg az <Enter> vagy a <Tab> billentyűt.  
A rendszerjelszó beállításához kövesse az alábbi szabályokat:
  - A jelszó maximum 32 karakterből állhat.
  - A jelszó tartalmazhat számokat 0-tól 9-ig.
  - Csak kisbetűk használhatók, a nagybetűk nem engedélyezettek.
  - Csak a következő speciális karakterek engedélyezettek: szóköz, ("), (+), (.), (-), (,), (/), (:), ([), (\), (]), (').

Amikor a program kéri, adja meg újra a rendszerjelszót.
- Adja meg az előzőleg beírt rendszerjelszót, majd kattintson az **OK** lehetőségre.
- Válassza a **Setup Password** (Beállítás jelszó) lehetőséget, írja be a rendszerjelszót, és nyomja meg az <Enter> vagy a <Tab> billentyűt.  
Egy üzenet kéri, hogy írja be újra a beállítás jelszót.
- Adja meg az előzőleg beírt beállítás jelszót, majd kattintson az **OK** lehetőségre.
- Nyomja meg az <Esc> billentyűt, és egy üzenet jelzi, hogy mentse el a módosításokat.
- A módosítások elmentéséhez nyomja meg az <Y> billentyűt.  
A számítógép újraindul.



# Meglévő rendszerjelszó és/vagy beállítási jelszó törlése, valamint módosítása

Mielőtt a meglévő rendszerjelszót és/vagy a beállításjelszót törli vagy módosítja, gondoskodjon arról, hogy a **Password Status (Jelszó állapota)** Unlocked (Feloldva) legyen (a rendszerbeállításban). A meglévő rendszerjelszó vagy beállítás jelszó nem törölhető vagy módosítható, ha a **Password Status (Jelszó állapota)** Locked (Zárva).

A belépéshez a rendszerbeállításba a rendszerindítást követően azonnal nyomja meg az F2 gombot.

- 1 A **System BIOS (Rendszer BIOS)** vagy a **System Setup (Rendszerbeállítás)** képernyőn válassza a **System Security (Rendszerbiztonság)** lehetőséget, majd nyomja meg az Enter billentyűt.  
A **System Security (Rendszerbiztonság)** képernyő jelenik meg.
- 2 A **System Security (Rendszerbiztonság)** képernyőn győződjön meg arról, hogy a **Password Status (Jelszó állapota) Unlocked (Feloldva)** legyen.
- 3 Válassza a **System Password (Rendszerjelszó)** lehetőséget, módosítsa vagy törölje a meglévő jelszót, majd nyomja meg az Enter vagy a Tab billentyűt.
- 4 Válassza a **Setup Password (Beállítás jelszó)** lehetőséget, módosítsa vagy törölje a meglévő jelszót, majd nyomja meg az Enter vagy a Tab billentyűt.

**MEGJEGYZÉS:** Ha módosítja a rendszerjelszót vagy beállításjelszót, adja meg újra a jelszót, amikor a program kéri. Ha törli a rendszerjelszót vagy beállításjelszót, erősítse meg a törlést, amikor a program kéri.

- 5 Nyomja meg az Esc billentyűt, és egy üzenet jelzi, hogy mentse el a módosításokat.
- 6 A módosítások elmentéséhez és a kilépéshez a rendszerbeállításból nyomja meg az Y billentyűt.  
A számítógép újraindul.

# Diagnosztika

Ha a számítógéppel problémákat tapasztal, mielőtt a Dellhez fordulna műszaki segítségért, futtassa az ePSA diagnosztikát. A diagnosztika futtatásának célja a számítógép hardverének tesztelése egyéb berendezés és az adatvesztés kockázata nélkül. Ha a problémát nem tudja megoldani, a szerviz és támogató személyzet használhatja a diagnosztikai eredményeket a segítségnyújtásban.

Témák:

- Bővített rendszerindítás előtti rendszerfelmérés (ePSA) diagnosztika
- Az eszközök állapotjelző fényei
- Az akkumulátor állapotjelző fényei

## Bővített rendszerindítás előtti rendszerfelmérés (ePSA) diagnosztika

Az ePSA diagnosztika (más néven rendszerdiagnosztika) a hardver teljes körű ellenőrzését végzi. Az ePSA a BIOS részét képezi és a BIOS-on belül indul el. A beépített rendszerdiagnosztika számos opciót biztosít az adott eszközcsoportok vagy eszközök számára, amelyek az alábbiakat teszik lehetővé:





- Tesztek automatikus vagy interaktív futtatása
- Tesztek megismétlése
- A teszteredmények megjelenítése és elmentése
- Alapos tesztek futtatása további tesztopciókkal, amelyek további információkat biztosítanak a meghibásodott eszköz(ök)ről
- Állapotüzenetek megtekintése, amelyek a teszt sikerességéről tájékoztatnak
- Hibaüzenetek megtekintése, amelyek a teszt során tapasztalt problémákról tájékoztatnak

**⚠ FIGYELMEZTETÉS:** A rendszerdiagnosztika csak ennek a számítógépnek a tesztelésére használható. Ha ezt a programot más számítógépen használja, érvénytelen eredményeket és hibaüzeneteket kaphat.

**ℹ MEGJEGYZÉS:** Bizonyos eszközök tesztjeihez a felhasználó beavatkozása is szükséges. A diagnosztikai tesztek végrehajtásakor mindig maradjon a számítógépnél.

## Az eszközök állapotjelző fényei

### 14. táblázat: Az eszközök állapotjelző fényei

	Bekapcsol, amikor a számítógépet bekapcsolják, és villog, amikor a számítógép energiatakarékos üzemmódban van.
	Bekapcsol, amikor a számítógép adatokat olvas vagy ír.
	Folyamatosan világít vagy villog az akkumulátor állapotának jelzése érdekében.
	Akkor világít, ha a vezeték nélküli hálózat engedélyezett.

Az eszköz állapotjelző LED fényei általában a billentyűzet tetején vagy a bal oldalán vannak elhelyezve. A tároló, akkumulátor és a vezeték nélküli eszközök kapcsolatának és működésének jelzésére szolgálnak. Eltekintve ettől, a rendszerben fellépő hiba esetén diagnosztikai eszközként is használhatók.

A következő táblázat sorolja fel a LED kódokat esetlegesen előforduló hibák esetén.

#### 15. táblázat: LED fények

Tároló LED	Tápellátás LED	Vezeték nélküli kapcsolat LED	Hibaleírás
Villog	Világít	Világít	Valószínűleg processzorhiba történt.
Világít	Villog	Világít	Megtörtént a memóriamodulok észlelése, de hiba lépett fel.
Villog	Villog	Villog	Valószínűleg meghibásodott az alaplap.
Villog	Villog	Világít	Valószínűleg meghibásodott a grafikus vagy videokártya.
Villog	Villog	Nem világít	A rendszer meghibásodott a merevlemez-meghajtó inicializálásakor VAGY A rendszer meghibásodott a válaszható ROM inicializálásakor.
Villog	Nem világít	Villog	Az USB-vezérlővel az inicializálás közben hiba történt.
Világít	Villog	Villog	Nincs telepítve vagy a rendszer nem észlel memóriamodulokat.
Villog	Világít	Villog	Hiba történt a megjelenítő inicializálás közben.
Nem világít	Villog	Villog	A modem megakadályozza, hogy a rendszer elvégezze az indítási öntesztet.
Nem világít	Villog	Nem világít	A memória inicializálása sikertelen, vagy a memória nem támogatott.

## Az akkumulátor állapotjelző fényei

Ha a számítógép elektromos dugaszolóaljzathoz csatlakozik, az akkumulátor állapotjelző fényei az alábbi módon működnek:

<b>Felváltva sárga és fehér fénnel villogó lámpa</b>	Nem hitelesített vagy nem a Dell cégtől származó adaptert csatlakoztatott a számítógéphez.
<b>Villogó sárga és folyamatos fehér fény felváltva</b>	Átmeneti akkumulátorhiba csatlakoztatott adapter mellett.
<b>Folyamatosan villogó sárga fény</b>	Végzetes akkumulátorhiba csatlakoztatott adapter mellett.
<b>Nem világít</b>	Az akkumulátor teljesen feltöltve, az adapter csatlakoztatva.
<b>Fehér fénnel világít</b>	Az akkumulátor töltés alatt áll, az adapter csatlakoztatva.

## Műszaki adatok

**MEGJEGYZÉS:** A kínált opciók régióként eltérőek lehetnek. A következő specifikációk csupán a törvény értelmében a számítógéphez kötelezően mellékelt adatok. Ha többet szeretne megtudni a számítógép konfigurációjáról, kattintson a Súgó és támogatás menüpontra a Windows operációs rendszerben, és válassza a számítógép adatainak megtekintését.

### 16. táblázat: Rendszeradatok

Funkció	Műszaki adatok
Chipkészlet	Wildcat Point LP
DRAM busz szélesség	64 bit
Flash EPROM	SPI 32 Mbits, 64 Mbits
PCIe busz	100 MHz
Külső buszfrekvencia	DMI (5GT/s)

### 17. táblázat: Processzor

Funkció	Műszaki adatok
Típusok	Intel Core i3 / i5 / i7 sorozat
L3 cache	3 MB, 4MB, 6 MB és 8 MB

### 18. táblázat: Memória

Funkció	Műszaki adatok
Memóriafoglalat	Két SODIMM foglalat
Memóriakapacitás	2GB, 4GB vagy 8GB
Memória típusa	DDR3L SDRAM (1600 MHz)
Minimális memóriaméret	2 GB
Maximális memóriaméret	16 GB

### 19. táblázat: Audio

Funkció	Műszaki adatok
Típus	négycsatornás, kiváló minőségű hang
Vezérlő:	
<b>Latitude E7250</b>	Realtek ALC3235
<b>Latitude 7250</b>	Realtek AL3234
Sztereoó átalakítás	24-bites (analóg-digitális és digitális-analóg)
Csatoló:	

Funkció	Műszaki adatok
Belső	Kiváló minőségű hang
Külső	Mikrofonbemenet, csatlakozó sztereó fejhallgató-headset kombinációhoz
Hangszórók	Kettő
Belső hangszóró erősítő	2 W (RMS) csatornánként
Hangerőszabályzók	Gyorsbillentyűk

## 20. táblázat: Videó

Funkció	Műszaki adatok
Típus	Alaplagra integrált
Vezérlő:	
UMA	Intel HD Graphics 5500
Adatbusz	PCI-E Gen2 x4
Külső képernyő támogatás	<ul style="list-style-type: none"> <li>· egy darab HDMI</li> <li>· egy darab mDP</li> </ul>

**MEGJEGYZÉS:** Egy darab VGA, két darab DP/DVI port dokkolóállomáson keresztül.

## 21. táblázat: Kamera

Jellemzők	Műszaki adatok
HD-kamerafelbontás	1280 x 720 képpont ( nem érintős)
FHD-kamerafelbontás	1920 x 1080 képpont (érintős)
Videofelbontás (maximum)	1280 x 720 képpont
Átlós látószög	74 °

## 22. táblázat: Kommunikáció

Jellemzők	Műszaki adatok
Hálózati adapter	10/100/1000 Mb/s Ethernet (RJ-45)
Vezeték nélküli kapcsolat	Beépített vezeték nélküli helyi hálózati (WLAN) és vezeték nélküli nagy kiterjedésű hálózati (WWAN) kártya <ul style="list-style-type: none"> <li>· Bluetooth 4.0</li> </ul>

## 23. táblázat: Portok és csatlakozók

Jellemzők	Műszaki adatok
Audio	Egy darab mikrofon/sztereó fejhallgató/hangszóró csatlakozó
Videó	<ul style="list-style-type: none"> <li>· egy darab HDMI</li> <li>· egy darab mDP</li> </ul>

**Jellemzők**

Hálózati adapter  
 USB 3.0  
 Memóriakártya-olvasó  
 Mikro-SIM (uSIM) kártya  
 Dokkoló port

**Műszaki adatok**

RJ-45 csatlakozó  
 Egy darab USB 3.0, egy darab PowerShare  
 maximum SD4.0-át támogat  
 Egy  
 Egy

**24. táblázat: Kijelző****Funkció****Műszaki adatok**

	<b>Latitude 7250</b>	
Típus	HD	FHD érintős
Méret:		
Magasság	181,4 mm (7,14 hüvelyk)	194,9 mm (7,67 hüvelyk)
Szélesség	290,5 mm (11,4 hüvelyk)	302,8 mm (11,9 hüvelyk)
Átló	3 mm (0,1 hüvelyk)	5,95 mm (0,23 hüvelyk)
Maximális felbontás	1366 x 768	1920 x 1080
Frissítési frekvencia	60 Hz/48 Hz	60 Hz/48 Hz
Minimális látószögek:		
Vízszintes	+/- 40°	+/-80°
Függőleges	+10°/-30°	+/-80°
Képpontméret	0,2025 x 0,2025	0,144 x 0,144

**25. táblázat: Billentyűzet****Funkció****Műszaki adatok**

Billentyűk száma USA: 82 billentyű, UK: 83 billentyű, Brazília: 84 billentyű és Japán: 86 billentyű

**26. táblázat: Érintőpad****Funkció****Műszaki adatok**

	<b>Latitude 7250</b>
Aktív terület:	
X tengely	99,5 mm
Y tengely	53,0 mm

**27. táblázat: Akkumulátor****Funkció****Műszaki adatok**

Típus

- 3 cellás lítium-polimer akkumulátor ExpressCharge funkcióval
- 4 cellás lítium-polimer akkumulátor ExpressCharge funkcióval

Méret:

**Latitude 7250**

<b>Funkció</b>	<b>Műszaki adatok</b>
3–cellás/4–cellás	
Mélység	80,75 mm (3,18 hüvelyk)
Magasság	7,20 mm (0,28 hüvelyk)
Szélesség	282,00 mm (11,10 hüvelyk)
Súly:	
3-cellás	250,00 g (0,55 font)
4 cellás	300,00 g (0,66 font)
Feszültség	
3-cellás	11,10 VDC
4 cellás	7,40 VDC
Élettartam	300 lemerülés/újrátöltés
Hőmérséklet-tartomány:	
Üzemi	Töltés: 0 °C - 50 °C (32 °F - 158 °F) Lemerülés: 0 °C - 70 °C (32 °F - 122 °F)
Kikapcsolt állapotban	-20 °C - 65 °C (4 °F - 149 °F)
Gombelem	3 V CR2032 lítium gombelem

## 28. táblázat: Váltóáramú adapter

<b>Funkció</b>	<b>Műszaki adatok</b>
Típus	65 W és 90 W
Bemeneti feszültség	90 VAC - 264 VAC
Bemeneti áramerősség (maximum)	1,50 A
Bemeneti frekvencia	47 - 63 Hz
Kimeneti feszültség	65 W és 90 W
Kimeneti áramerősség	3,34 A és 4,62 A
Névleges kimeneti feszültség	19,5 volt egyenáram
Súly	230 g (65 W) és 285 g (90 W)
Méret	107x46x29,5 mm (65W) / 130x66 x22 mm (90W)
Hőmérséklet-tartomány:	
Üzemi	0 °C - 40 °C (32 °F - 104 °F)
Kikapcsolt állapotban	-40 °C és 70 °C között (-40 °F és 158 °F között)

## 29. táblázat: Fizikai jellemzők

Funkció	Latitude 7250 nem érintős	Latitude 7250 érintős
Elülső magasság	17,8 mm (0,7 hüvelyk)	17,8 mm (0,7 hüvelyk)
Hátsó magasság	19,4 mm (0,7 hüvelyk)	21 mm (0,8 hüvelyk)
Szélesség		310,5 mm (12,22 hüvelyk)
Mélység		211,0 mm (8,3 hüvelyk)
Súly (3-cellás akkumulát orral):	1,26 kg (2,79lb)	1,45 kg (3,21lb)
<b>Könnyű súlyú konfigurálható eszközök:</b>		
Súlyhatár	1,42 kg (3,13lb)	1,57 kg (3,47lb)
Célsúly	1,32 kg (2,91lb)	1,52 kg (3,37lb)

## 30. táblázat: Környezet

Funkció	Műszaki adatok
Hőmérséklet:	
Üzemi	0 °C - 60 °C (32 °F - 140 °F)
Tárolóhely	-51°C - 71°C (-59 °F - 159 °F)
Relatív páratartalom (maximum):	
Üzemi	10% – 90% (nem lecsapódó)
Tárolóhely	5% - 95% (nem lecsapódó)
Magasság (maximum):	
Üzemi	-15,2 m és 3048 m között (-50 láb és 10 000 láb között) 0°–35°C
Kikapcsolt állapotban	-15,24 m és 10 668 m között (-50 láb és 35 000 láb között)
Légkörszennyezési szint	Legfeljebb G2-es osztályú az ISA-S71.04-1985 jelű szabvány szerint



## A Dell elérhetőségei

**MEGJEGYZÉS:** Amennyiben nem rendelkezik aktív internetkapcsolattal, elérhetőségeinket megtalálhatja a vásárlást igazoló nyugtán, a csomagoláson, a számlán vagy a Dell termékkatalógusban.

A Dell számos támogatási lehetőséget biztosít, online és telefonon keresztül egyaránt. A rendelkezésre álló szolgáltatások országonként és termékenként változnak, így előfordulhat, hogy bizonyos szolgáltatások nem érhetők el az Ön lakhelye közelében. Amennyiben szeretne kapcsolatba lépni vállalatunkkal értékesítéssel, műszaki támogatással vagy ügyfélszolgálattal kapcsolatos ügyekben:

Látogasson el a **Dell.com/contactdell** weboldalra.