

Dell Latitude E6430s

Vlasnički priručnik

Regulativni model: P19S
Regulativna vrsta: P19S002



Napomene, oprezi i upozorenja



NAPOMENA: NAPOMENA ukazuje na važne informacije koje vam pomažu da koristite svoje računalo na bolji način.



OPREZ: MJERA OPREZA označava moguće oštećenje hardvera ili gubitak podataka i otkriva kako izbjeći te probleme.



UPOZORENJE: UPOZORENJE označava moguće oštećenje imovine, osobne ozljede ili smrt.

Autorsko pravo © 2015 Dell Inc. Sva prava pridržana. Ovaj proizvod zaštićen je američkim i međunarodnim zakonom o autorskom pravu i intelektualnom vlasništvu. Dell™ i logotip Dell u zaštitni znakovi tvrtke Dell Inc. u Sjedinjenim Američkim Državama i/ili drugim sudskim nadležnostima. Svi ostali znakovi i nazivi koji su navedeni ovdje mogu predstavljati zaštićene znakove odgovarajućih tvrtki.

2015 - 02

Rev. A03

Sadržaj

1 Radovi na vašem računalu.....	6
Prije radova na unutrašnjosti računala.....	6
Isključivanje računala.....	7
Nakon rada na unutrašnjosti računala.....	8
2 Uklanjanje i instaliranje komponenti.....	9
Preporučeni alati.....	9
Uklanjanje Secure Digital (SD) kartice.....	9
Ugradnja Secure Digital (SD) kartice.....	9
Uklanjanje kartice ExpressCard.....	10
Ugradnja kartice ExpressCard.....	10
Uklanjanje baterije.....	10
Ugradnja baterije.....	11
Uklanjanje kartice identiteta pretplatnika (eng. Subscriber Identity Module, SIM).....	11
Ugradnja SIM kartice.....	12
Uklanjanje tvrdog pogona.....	12
Ugradnja tvrdog pogona.....	13
Uklanjanje optičkog pogona.....	14
Ugradnja optičkog pogona.....	15
Uklanjanje poklopca kućišta.....	16
Ugradnja poklopca kućišta.....	16
Uklanjanje okvira tipkovnice.....	16
Ugradnja okvira tipkovnice.....	17
Uklanjanje tipkovnice.....	17
Ugradnja tipkovnice.....	19
Uklanjanje kartice za bežičnu lokalnu mrežu (WLAN).....	20
Ugradnja WLAN kartice.....	20
Uklanjanje Bluetooth modula.....	20
Ugradnja Bluetooth modula.....	21
Uklanjanje memorije.....	22
Ugradnja memorije.....	22
Uklanjanje baterije na matičnoj ploči.....	23
Ugradnja baterije na matičnoj ploči.....	23
Uklanjanje oslonca za ruku.....	23
Ugradnja oslonca za ruku.....	25
Uklanjanje medijske ploče.....	26
Ugradnja medijske ploče.....	27
Uklanjanje okvira kartice ExpressCard.....	27

Ugradnja okvira kartice ExpressCard.....	28
Uklanjanje zvučnika.....	29
Ugradnja zvučnika.....	30
Uklanjanje poklopaca šarki zaslona.....	30
Ugradnja poklopaca šarki zaslona.....	31
Uklanjanje sklopa zaslona.....	31
Ugradnja sklopa zaslona.....	34
Uklanjanje matične ploče.....	34
Ugradnja matične ploče.....	36
Uklanjanje sklopa hladila.....	37
Ugradnja hladila.....	38
Uklanjanje utičnice priključka napajanja.....	38
Ugradnja utičnice priključka napajanja.....	39
Uklanjanje ploče s ulazima i izlazima (U/I).....	40
Ugradnja U/I ploče.....	41
Uklanjanje okvira zaslona.....	41
Ugradnja okvira zaslona.....	42
Uklanjanje ploče zaslona.....	42
Ugradnja ploče zaslona.....	43
Uklanjanje modula kamere i mikrofona.....	44
Ugradnja modula kamere i mikrofona.....	44
Uklanjanje LED ploče.....	45
Ugradnja LED ploče.....	46
Skidanje stijenki šarki zaslona.....	46
Ugradnja stijenki šarki zaslona.....	48
Uklanjanje šarki zaslona.....	49
Ugradnja šarki zaslona.....	50
Uklanjanje kabela LVDS-a i kamere.....	50
Ugradnja kabela LVDS-a i kamere.....	51
3 Podaci o priključku za priključnu stanicu.....	53
4 Program za postavljanje sustava.....	54
Redoslijed podizanja sustava.....	54
Navigacijske tipke.....	54
Opcije programa za postavljanje sustava.....	55
Ažuriranje BIOS-a	63
Zaporka sustava i postavljanje.....	63
Pridruživanje zaporke sustava i zaporke za postavljanje.....	64
Brisanje ili promjena postojeće zaporke sustava i/ili postavljanja.....	64
5 Dijagnostike.....	66


Dijagnostika poboljšano testiranja računala prije podizanja sustava (ePSA).....	66
Svjetla statusa uređaja.....	67
Svjetla statusa baterije.....	67
6 Tehničke specifikacije.....	69
7 Kontaktiranje tvrtke Dell.....	74


Radovi na vašem računalu

Prije radova na unutrašnjosti računala

Kako biste zaštitili računalo od mogućih oštećenja i pospješili osobnu sigurnost, pridržavajte se sljedećih sigurnosnih uputa. Ako nije navedeno drugačije, svaki postupak u ovom dokumentu podrazumijeva postojanje sljedećih uvjeta:


- Da ste pročitali sigurnosne upute koje ste dobili zajedno s vašim računalom.
- Komponenta se može zamijeniti ili ako je zasebno kupljena, instalirati izvođenjem postupka uklanjanja obrnutim redoslijedom.


 **UPOZORENJE:** Prije rada na unutrašnjosti računala pročitajte sigurnosne upute koje ste dobili s računalom. Dodatne sigurnosne informacije potražite na početnoj stranici za sukladnost sa zakonskim odredbama na www.dell.com/regulatory_compliance

 **OPREZ:** Mnogi popravci smiju se izvršiti samo od strane ovlaštenog servisnog tehničara. Smijete vršiti samo pronalaženje problema i sitne popravke kao što ste ovlašteni u svojoj dokumentaciji o proizvodu ili po uputama tima online ili putem telefonske usluge i podrške. Vaše jamstvo ne pokriva oštećenja uzrokovana servisiranjem koje tvrtka Dell nije ovlastila. Pročitajte i slijedite sigurnosne upute koje su isporučene s uređajem.

 **OPREZ:** Kako biste izbjegli elektrostatičko pražnjenje, uzemljite se koristeći ručnu traku za uzemljenje ili povremeno dotaknite nebojenu metalnu površinu, kao što je priključak na stražnjoj strani računala.

 **OPREZ:** Pažljivo rukujte komponentama i karticama. Ne dodirujte komponente ili kontakte na kartici. Karticu pridržavajte za rubove ili za metalni nosač. Komponente poput procesora pridržavajte za rubove, a ne za pinove.

 **OPREZ:** Kad isključujete kabel, povucite za njegov utikač ili jezičak, a ne sam kabel. Neki kabeli imaju priključke s jezičcima za blokiranje. Ako iskapčate taj tip kabela, prije iskapčanja pritisnite jezičke za blokiranje. Dok razdvajate priključke, držite ih poravnate i izbjegavajte krivljenje bilo koje od pinova priključka. Također se prije ukopčavanja kabela pobrinite da su oba priključka pravilno okrenuta i poravnata.


 **NAPOMENA:** Boja i određene komponente vašeg računala se mogu razlikovati od onih prikazanih u ovom dokumentu.

Kako biste izbjegli oštećivanje računala, izvršite sljedeće korake prije nego što započnete s radom na unutrašnjosti računala.

1. Pobrinite se da je radna površina ravna i čista kako se pokrov računala ne bi ogrebao.
2. Isključite računalo (pogledajte odlomak Isključivanje računala).
3. Ako je računalo povezano s priključnim uređajem (priključen) poput dodatne medijske podloge ili dodatnog odjeljka za bateriju, odvojite ga.


 **OPREZ:** Za iskopčavanje mrežnog kabela, najprije iskopčajte kabel iz svog računala i potom iskopčajte kabel iz mrežnog uređaja.

4. Iskopčajte sve mrežne kabele iz svog računala.
5. Odspojite računalo i sve priključene uređaje iz svih električnih izvora napajanja.
6. Zatvorite zaslon i računalo okrenite naopako na ravnoj radnoj površini.

 **NAPOMENA:** Kako biste izbjegli oštećivanje ploče sustava, prije servisiranja računala morate izvaditi glavnu bateriju.

7. Uklonite glavnu bateriju.
8. Okrenite računalo gornjom stranom prema gore.
9. Otvorite zaslon.
10. Pritisnite gumb za uključivanje kako biste uzemljili matičnu ploču.

 **OPREZ:** Kako biste se zaštitili od električnog udara, prije skidanja pokrova računala uvijek isključite računalo iz zidne utičnice.


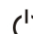
 **OPREZ:** Prije nego što dotaknete bilo koji dio u unutrašnjosti svog računala, uzemljite se dodirivanjem neobojene metalne površine, poput metalnog dijela na poleđini računala. Dok radite, povremeno dotaknite neobojanu metalnu površinu kako bi ispraznili statički elektricitet koji bi mogao oštetiti unutarnje komponente.

11. Uklonite sve umetnute ExpressCard ili Smart kartice iz odgovarajućih utora.


Isključivanje računala

 **OPREZ:** Kako biste izbjegli gubitak podataka, prije isključivanja računala spremite i zatvorite sve otvorene datoteke i zatvorite sve otvorene programe.

1. Isključite operativni sustav:

- U sustavu Windows 8:
 - Korištenje uređaja koji ima omogućen rad dodirom:
 - a. potegnute s desnog ruba zaslona, otvorite padajući izbornik i odaberite **Postavke**.
 - b. Odaberite  i potom odaberite **Isključi**
 - Korištenje miša:
 - a. usmjerite u gornji desni kut zaslona i kliknite na **Postavke**.
 - b. Kliknite na  i potom odaberite **Isključi**.

- U sustavu Windows 7:

1. Kliknite na **Start** .
2. Kliknite na **Isključi**.

ili

1. Kliknite na **Start** .
2. Kliknite na strelicu u donjem desnom kutu izbornika **Start** na način prikazan u nastavku, a zatim kliknite na



Isključi.

2. Provjerite je li računalo, kao i svi priključeni uređaji isključeno. Ako se računalo i priključeni uređaji nisu automatski isključili nakon odjave operativnog sustava, pritisnite i približno 4 sekunde držite gumb za uključivanje/isključivanje kako biste ih isključili.

Nakon rada na unutrašnjosti računala

Nakon što ste završili bilo koji postupak zamjene, prije uključivanja računala provjerite jeste li priključili sve vanjske uređaje, kartice, kabele itd.

 **OPREZ: Kako biste izbjegli oštećivanje računala, koristite isključivo bateriju namijenjenu za dotično Dell računalo. Nemojte koristiti baterije koje su namijenjene za druga Dell računala.**

1. Priključite sve vanjske uređaje, kao što je replikator priključka, dodatna baterija ili medijska baza i ponovno postavite sve kartice, kao što je ExpressCard.
2. Priključite sve telefonske ili mrežne kabele na svoje računalo.

 **OPREZ: Kako biste priključili mrežni kabel, prvo ga priključite u mrežni uređaj, a zatim u računalo.**

3. Ponovno postavite bateriju.
4. Priključite svoje računalo i sve priključene uređaje na njihove izvore električnog napajanja.
5. Uključite računalo.

Uklanjanje i instaliranje komponenti

Ovaj odjeljak pruža detaljne informacije o tome kako ukloniti ili instalirati komponente s vašeg računala.

Preporučeni alati

Za izvršavanje postupaka iz ovog dokumenta možda će vam trebati slijedeći alati:

- mali ravni odvijač
- križni odvijač
- malo plastično šilo

Uklanjanje Secure Digital (SD) kartice

1. Slijedite postupke u poglavlju *Prije rada na unutrašnjosti računala*.
2. Pritisnite SD karticu kako biste je oslobodili iz računala.



3. Izvucite SD karticu iz računala.



Ugradnja Secure Digital (SD) kartice

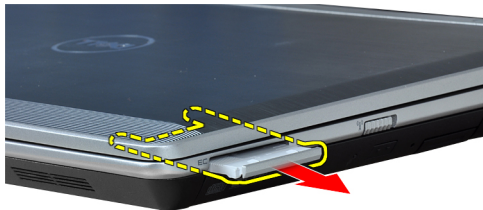
1. Umetnite SD karticu u njezin utor tako da usjedne na mjesto.
2. Slijedite upute u odlomku *Nakon rada na unutrašnjosti računala*.

Uklanjanje kartice ExpressCard

1. Slijedite postupke u poglavlju *Prije rada na unutrašnjosti računala*.
2. Pritisnite karticu ExpressCard kako biste je oslobodili iz računala.



3. Izvucite ExpressCard iz računala.

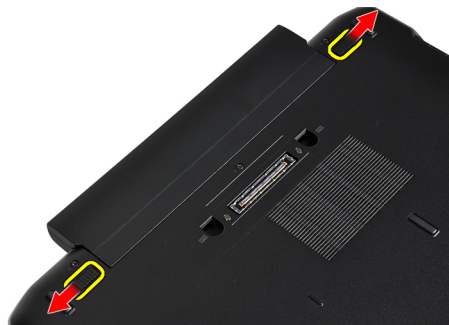


Ugradnja kartice ExpressCard

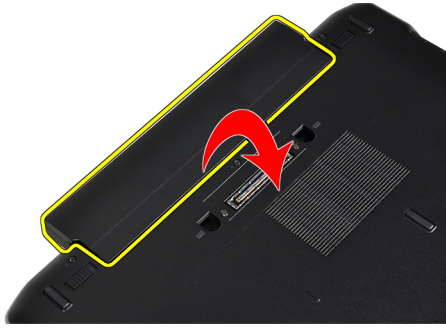
1. Umetnite karticu ExpressCard u njezin utor tako da usjedne na mjesto.
2. Slijedite upute u odlomku *Nakon rada na unutrašnjosti računala*.

Uklanjanje baterije

1. Slijedite postupke u poglavlju *Prije rada na unutrašnjosti računala*.
2. Pomaknite jezičke za oslobađanje kako biste oslobodili bateriju.



3. Uklonite bateriju iz računala.



Ugradnja baterije

1. Umetnite bateriju u njezin utor tako da usjedne na mjesto.
2. Slijedite upute u odlomku *Nakon rada na unutrašnjosti računala*.

Uklanjanje kartice identiteta pretplatnika (eng. Subscriber Identity Module, SIM)

1. Slijedite postupke u poglavlju *Prije rada na unutrašnjosti računala*.
2. Uklonite bateriju.
3. Pritisnite SIM karticu kako biste je oslobodili iz računala.



4. Izvucite SIM karticu iz računala.



Ugradnja SIM kartice

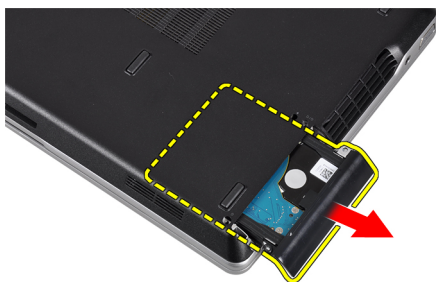
1. Umetnite SIM karticu u njezin odjeljak.
2. Ugradite bateriju.
3. Slijedite upute u odlomku *Nakon rada na unutrašnjosti računala*.

Uklanjanje tvrdog pogona

1. Slijedite postupke u poglavlju *Prije rada na unutrašnjosti računala*.
2. Uklonite bateriju.
3. Uklonite vijke kojima je tvrdi pogon pričvršćen za računalo.



4. Izvucite tvrdi pogon iz računala.



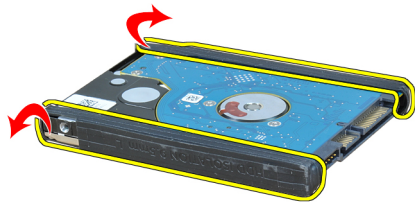
5. Uklonite vijak koji pričvršćuje nosač tvrdog pogona na tvrdi pogon.



6. Izvucite nosač tvrdog pogona iz tvrdog pogona.



7. Uklonite izolatore tvrdog pogona s tvrdog pogona.



Ugradnja tvrdog pogona

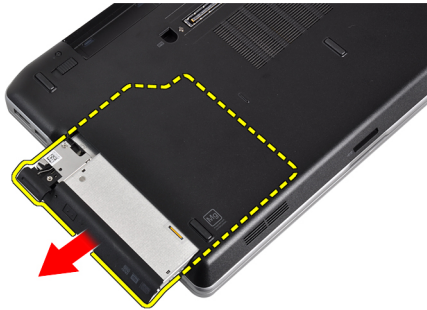
1. Ugradite izolatore tvrdog pogona na tvrdi pogon.
2. Pričvrstite nosač tvrdog pogona na tvrdi pogon.
3. Pritegnite vijak koji pričvršćuje nosač tvrdog pogona za tvrdi pogon.
4. Gurnite i umetnite tvrdi pogon u pripadajući utor.
5. Pritegnite vijke koji pričvršćuju tvrdi pogon na računalo.
6. Ugradite bateriju.
7. Slijedite upute u odlomku *Nakon rada na unutrašnjosti računala*.

Uklanjanje optičkog pogona

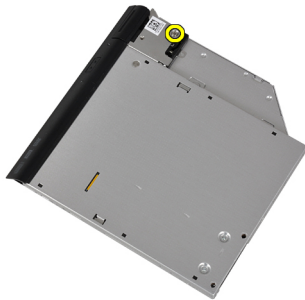
1. Slijedite postupke u poglavlju *Prije rada na unutrašnjosti računala*.
2. Uklonite bateriju.
3. Pogurajte ručicu za izbacivanje na optičkom pogonu prema unutra kako biste oslobodili pogon.



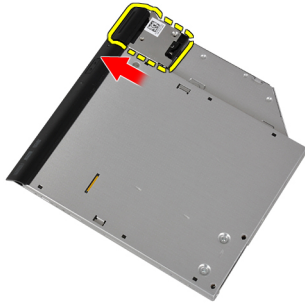
4. Izvucite i uklonite tvrdi pogon iz računala.



5. Uklonite vijak kojim je zasun pogona pričvršćen na optički pogon.



6. Uklonite zasun pogona s optičkog pogona.



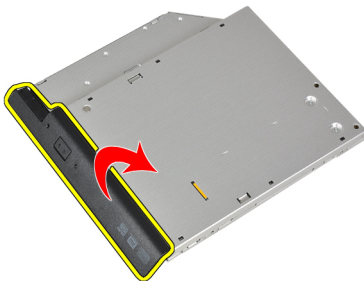
7. Uklonite vijke koji pričvršćuju nosač zasuna pogona na optički pogon.



8. Uklonite nosač zasuna pogona s optičkog pogona.



9. Povucite i uklonite kutiju pogona s optičkog pogona.



Ugradnja optičkog pogona

1. Pričvrstite kutiju optičkog pogona na optički pogon.
2. Pričvrstite nosač zasuna pogona na optički pogon.

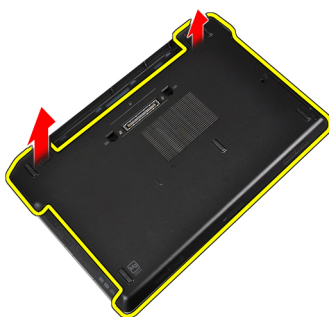
3. Pritegnite vijak koji pričvršćuje zasun optičkog pogona na optički pogon.
4. Pričvrstite zasun pogona na optički pogon.
5. Pritegnite vijak koji pričvršćuje zasun optičkog pogona.
6. Gurnite optički pogon u njegov utor.
7. Preokrenite računalo i pogurajte ručicu za izbacivanje prema unutra kako biste pričvrstili optički pogon.
8. Ugradite bateriju.
9. Slijedite upute u odlomku *Nakon rada na unutrašnjosti računala*.

Uklanjanje poklopca kućišta

1. Slijedite postupke u poglavlju *Prije rada na unutrašnjosti računala*.
2. Uklonite bateriju.
3. Uklonite vijke koji pričvršćuju poklopac kućišta za računalo.



4. Podignite poklopac kućišta i uklonite ga s računala.



Ugradnja poklopca kućišta

1. Postavite poklopac kućišta i poravnajte ga s otvorima za vijke na računalu.
2. Pritegnite vijke koji pričvršćuju poklopac kućišta za računalo.
3. Ugradite bateriju.
4. Slijedite upute u odlomku *Nakon rada na unutrašnjosti računala*.

Uklanjanje okvira tipkovnice

1. Slijedite postupke u poglavlju *Prije rada na unutrašnjosti računala*.
2. Uklonite bateriju.
3. S pomoću plastičnog šila izdignite okvir tipkovnice kako biste ga odvojili od računala.



4. Podignite stranice i dno okvira tipkovnice.



5. Podignite okvir kako biste ga uklonili s jedinice.



Ugradnja okvira tipkovnice

1. Poravnajte okvir tipkovnice u njegov utor.
2. Pritisnite uzduž stranica okvira tipkovnice sve dok ne usjedne na mjesto.
3. Ugradite bateriju.
4. Slijedite upute u odlomku *Nakon rada na unutrašnjosti računala*.

Uklanjanje tipkovnice

1. Slijedite postupke u poglavlju *Prije rada na unutrašnjosti računala*.
2. Uklonite bateriju.
3. Uklonite okvir tipkovnice.
4. Uklonite vijke koji pričvršćuju tipkovnicu na računalo.



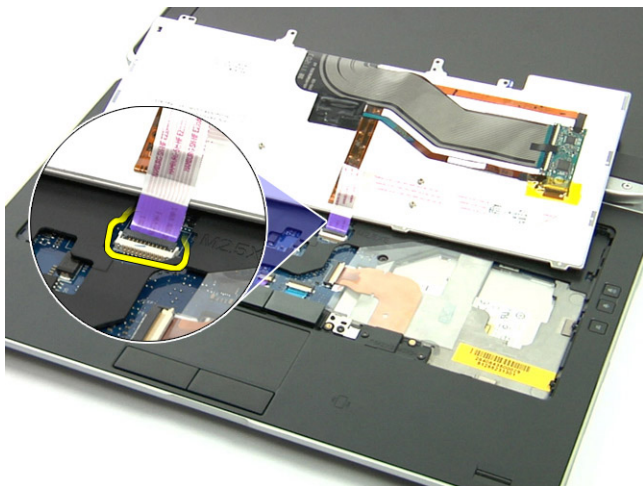
5. Uklonite vijke koji pričvršćuju tipkovnicu na sklop oslonca za ruku.



6. Podignite i zaokrenite tipkovnicu kako biste pristupili kabele tipkovnice.



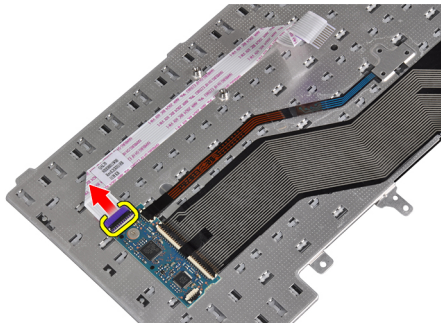
7. Podignite zasun kako biste odspojili kabel tipkovnice iz njegovog priključka na matičnoj ploči.



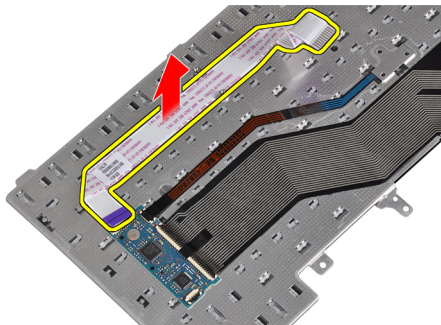
8. Uklonite tipkovnicu iz računala.



9. Odspojite kabel tipkovnice s tipkovnice.



10. Uklonite kabel tipkovnice s tipkovnice.

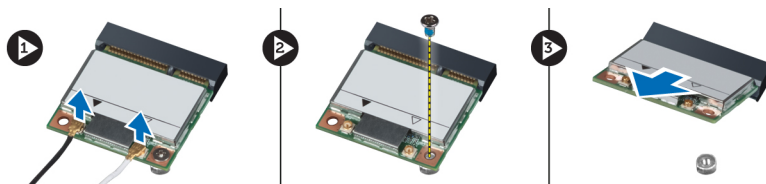


Ugradnja tipkovnice

1. Priključite kabel tipkovnice i pričvrstite ga na tipkovnicu s pomoću trake.
2. Priključite kabel tipkovnice na matičnu ploču.
3. Gurnite tipkovnicu u pripadajući odjeljak tako da sjedne na mjesto.
4. Pritegnite vijke koji pričvršćuju tipkovnicu na oslonac za ruke.
5. Preokrenite računalo i pritegnite vijke koji pričvršćuju tipkovnicu.
6. Ugradite okvir tipkovnice.
7. Ugradite bateriju.
8. Slijedite upute u odlomku *Nakon rada na unutrašnjosti računala*.

Uklanjanje kartice za bežičnu lokalnu mrežu (WLAN)

1. Slijedite postupke u poglavlju *Prije rada na unutrašnjosti računala*.
2. Uklonite bateriju.
3. Uklonite poklopac kućišta.
4. Odspojite antenske kabele iz WLAN kartice i uklonite vijak koji pričvršćuje WLAN karticu na računalo. Uklonite WLAN karticu iz računala.

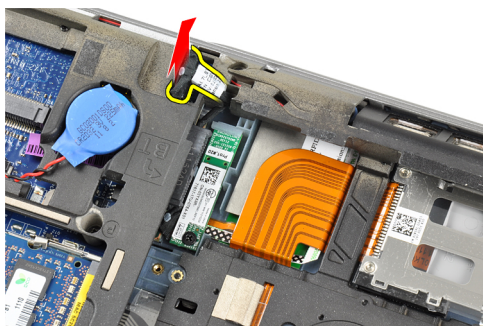


Ugradnja WLAN kartice

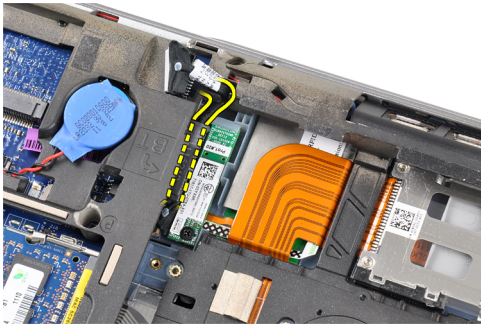
1. Umetnite WLAN karticu u njezin priključak pod kutom od 45 stupnjeva.
2. Priključite antenske kabele na njihove priključke označene na WLAN kartici.
3. Pritegnite vijak kako biste pričvrstili WLAN karticu na računalo.
4. Ugradite:
 - a. poklopac kućišta
 - b. bateriju
5. Slijedite upute u odlomku *Nakon rada na unutrašnjosti računala*.

Uklanjanje Bluetooth modula

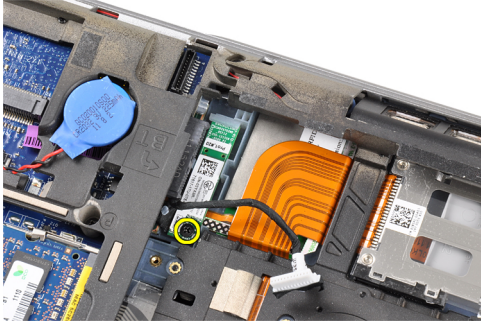
1. Slijedite postupke u poglavlju *Prije rada na unutrašnjosti računala*.
2. Uklonite bateriju.
3. Uklonite poklopac kućišta.
4. Odspojite Bluetooth kabel iz matične ploče.



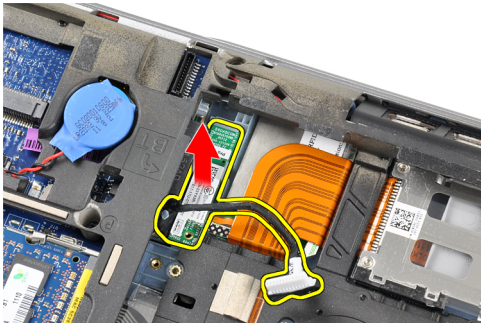
5. Uklonite Bluetooth kabel iz kanala za usmjeravanje na računalo.



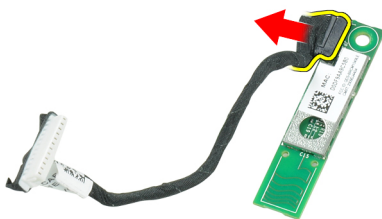
6. Uklonite vijak koji pričvršćuje Bluetooth modul na računalo.



7. Uklonite Bluetooth modul iz računala.



8. Odspojite Bluetooth kabel s Bluetooth modula.



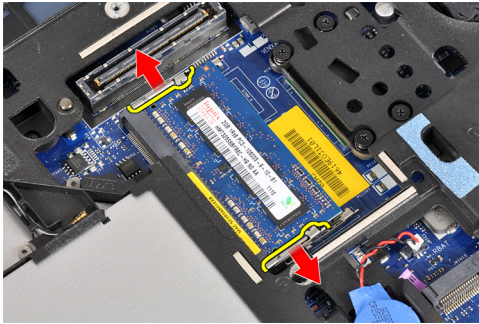
Ugradnja Bluetooth modula

1. Priključite Bluetooth kabel na Bluetooth karticu.
2. Priključite drugi kraj Bluetooth kabla u matičnu ploču.

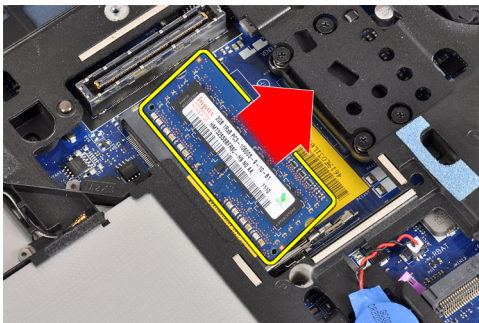
3. Postavite Bluetooth karticu na njezino mjesto u računalu.
4. Pritegnite vijak koji pričvršćuje Bluetooth karticu na matičnu ploču.
5. Ugradite:
 - a. poklopac kućišta
 - b. bateriju
6. Slijedite upute u odlomku *Nakon rada na unutrašnjosti računala*.

Uklanjanje memorije

1. Slijedite postupke u poglavlju *Prije rada na unutrašnjosti računala*.
2. Uklonite bateriju.
3. Uklonite poklopac kućišta.
4. Razmaknite sigurnosne kopče od memorijskog modula sve dok ne iskoči.



5. Uklonite memorijski modul iz njegova priključka na matičnoj ploči na način da ga izvučete iz matične ploče pod kutom od 45 stupnjeva.



6. Za uklanjanje drugog memorijskog modula ponovite korake 2 i 3.

Ugradnja memorije

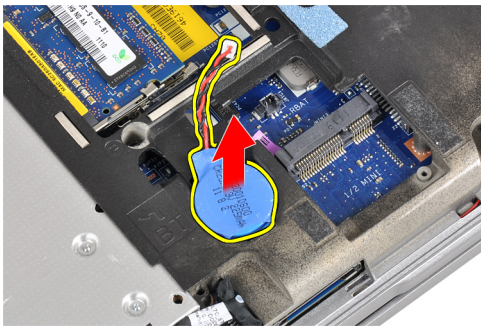
1. Umetnite memorijski modul u memorijski utor.
2. Pritisnite pričvršne kopče da biste pričvrstili memorijski modul na matičnu ploču.
3. Ugradite:
 - a. poklopac kućišta
 - b. bateriju
4. Slijedite upute u odlomku *Nakon rada na unutrašnjosti računala*.

Uklanjanje baterije na matičnoj ploči

1. Slijedite postupke u poglavlju *Prije rada na unutrašnjosti računala*.
2. Uklonite:
 - a. bateriju
 - b. poklopac kućišta
3. Odspojite kabel baterije na matičnoj ploči s matične ploče.



4. Uklonite bateriju na matičnoj ploči iz računala.



Ugradnja baterije na matičnoj ploči

1. Postavite bateriju na matičnoj ploči u pripadajući utor.
2. Priključite kabel baterije na matičnoj ploči.
3. Ugradite:
 - a. poklopac kućišta
 - b. bateriju
4. Slijedite upute u odlomku *Nakon rada na unutrašnjosti računala*.

Uklanjanje oslonca za ruku

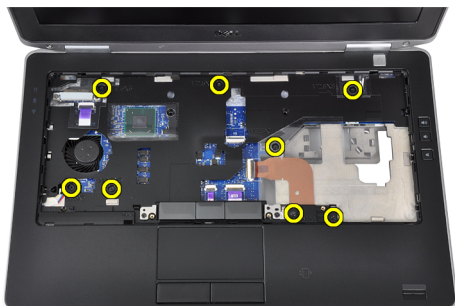
1. Slijedite postupke u poglavlju *Prije rada na unutrašnjosti računala*.
2. Uklonite:
 - a. SD karticu
 - b. ExpressCard
 - c. bateriju
 - d. tvrdi pogon

- e. optički pogon
- f. poklopac kućišta
- g. okvir tipkovnice
- h. tipkovnicu
- i. Bluetooth modul

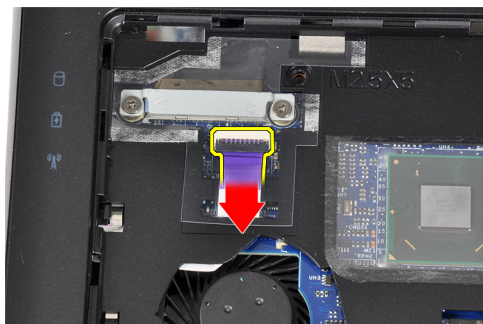
3. Uklonite vijke koji pričvršćuju sklop oslonca za ruku na kućište računala.



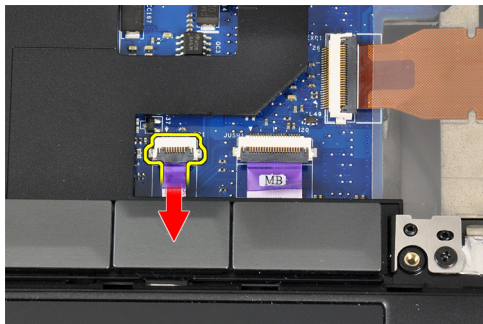
4. Uklonite vijke koji pričvršćuju sklop oslonca za ruku na prednju stranu računala.



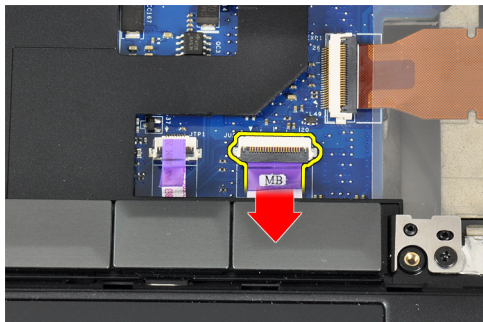
5. Odspojite kabel LED ploče s matične ploče.



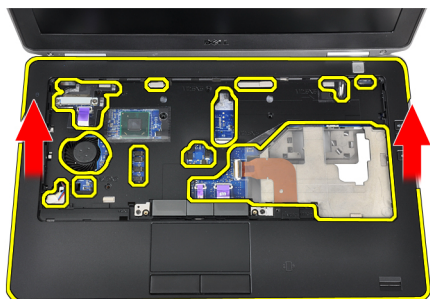
6. Odspojite kabel podloge osjetljive na dodir s matične ploče.



7. Odspojite kabel snažnog LED-a s matične ploče.



8. Podignite oslonac za ruku i uklonite ga iz računala.



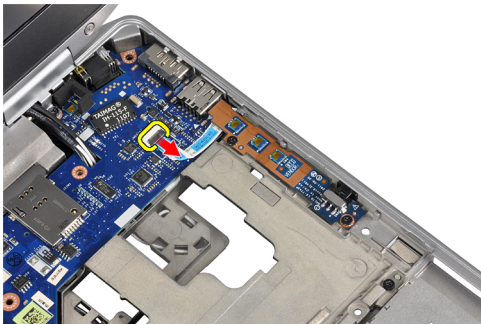
Ugradnja oslonca za ruku

1. Poravnajte sklop oslonca za ruku u njegov originalni položaj u računalu i umetnite ga na mjesto.
2. Priključite kabele sljedećih dijelova na matičnu ploču:
 - a. kabel snažnog LED-a
 - b. kabel podloge osjetljive na dodir
 - c. kabel LED ploče
3. Pritegnite vijke koji pričvršćuju sklop oslonca za ruku na prednji dio računala.
4. Pritegnite vijke koji pričvršćuju sklop oslonca za ruku na bazu računala.
5. Ugradite:
 - a. Bluetooth modul
 - b. tipkovnicu
 - c. okvir tipkovnice
 - d. poklopac kućišta

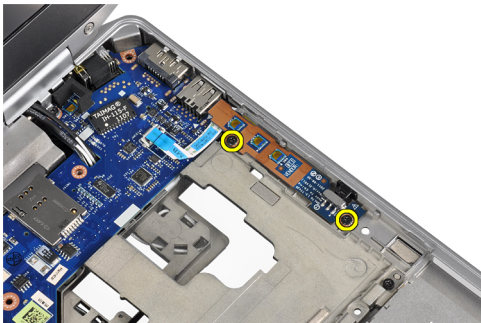
- e. optički pogon
 - f. tvrdi pogon
 - g. bateriju
 - h. ExpressCard
 - i. SD karticu
6. Slijedite upute u odlomku *Nakon rada na unutrašnjosti računala.*

Uklanjanje medijske ploče

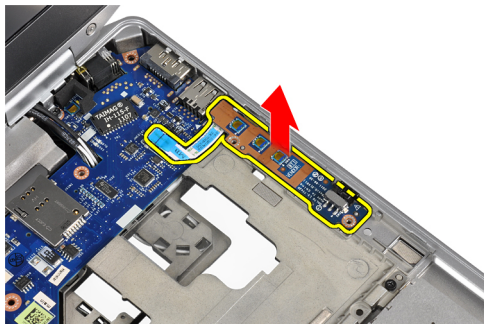
1. Slijedite postupke u poglavlju *Prije rada na unutrašnjosti računala.*
2. Uklonite:
 - a. SD karticu
 - b. ExpressCard
 - c. bateriju
 - d. tvrdi pogon
 - e. optički pogon
 - f. poklopac kućišta
 - g. okvir tipkovnice
 - h. tipkovnicu
 - i. Bluetooth modul
 - j. oslonac za ruku
3. Odspojite kabel medijske ploče s matične ploče.



4. Uklonite vijke kojima je medijska ploča pričvršćena za računalo.



5. Uklonite medijsku ploču iz računala.

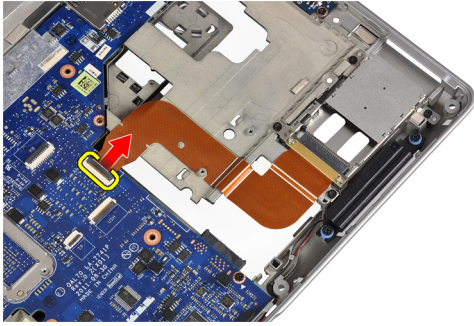


Ugradnja medijske ploče

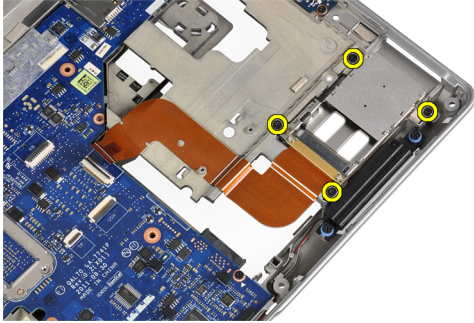
1. Postavite medijsku ploču u pripadajući odjeljak.
2. Pritegnite vijke kako biste pričvrstili medijsku ploču.
3. Priključite kabel medijske ploče na matičnu ploču.
4. Ugradite:
 - a. oslonac za ruku
 - b. Bluetooth modul
 - c. tipkovnicu
 - d. okvir tipkovnice
 - e. poklopac kućišta
 - f. optički pogon
 - g. tvrdi pogon
 - h. bateriju
 - i. ExpressCard
 - j. SD karticu
5. Slijedite upute u odlomku *Nakon rada na unutrašnjosti računala*.

Uklanjanje okvira kartice ExpressCard

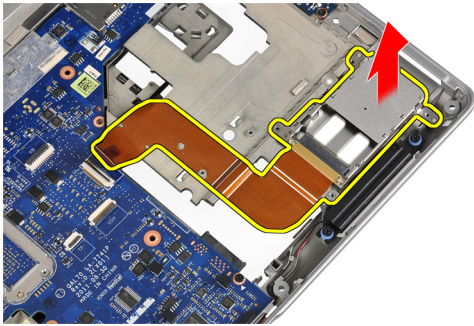
1. Slijedite postupke u poglavlju *Prije rada na unutrašnjosti računala*.
2. Uklonite:
 - a. SD karticu
 - b. ExpressCard
 - c. bateriju
 - d. tvrdi pogon
 - e. optički pogon
 - f. poklopac kućišta
 - g. okvir tipkovnice
 - h. tipkovnicu
 - i. Bluetooth modul
 - j. oslonac za ruku
3. Odspojite kabel kartice ExpressCard s matične ploče.



4. Uklonite vijke koji pričvršćuju okvir kartice ExpressCard za računalo.



5. Uklonite okvir kartice ExpressCard iz računala.



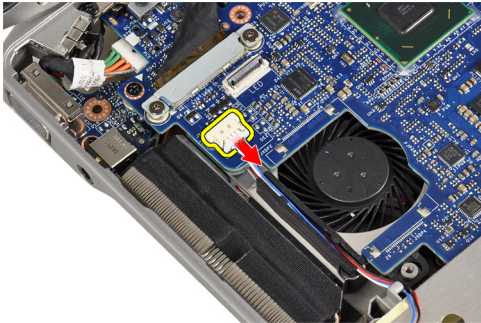
Ugradnja okvira kartice ExpressCard

1. Umetnite okvir kartice ExpressCard u pripadajući odjeljak.
2. Pritegnite vijke koji pričvršćuju okvir kartice ExpressCard za računalo.
3. Priključite kabel kartice ExpressCard na matičnu ploču.
4. Ugradite:
 - a. oslonac za ruku
 - b. Bluetooth modul
 - c. tipkovnicu
 - d. okvir tipkovnice
 - e. poklopac kućišta
 - f. optički pogon
 - g. tvrdi pogon
 - h. bateriju
 - i. ExpressCard

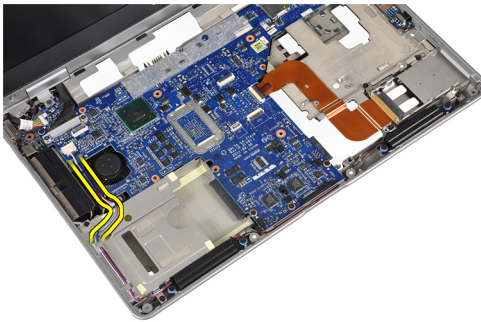
- j. SD karticu
5. Slijedite upute u odlomku *Nakon rada na unutrašnjosti računala.*

Uklanjanje zvučnika

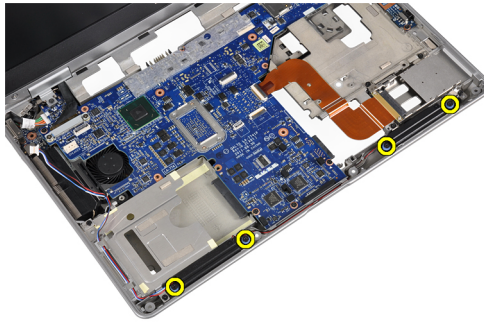
1. Slijedite postupke u poglavlju *Prije rada na unutrašnjosti računala.*
2. Uklonite:
 - a. SD karticu
 - b. ExpressCard
 - c. bateriju
 - d. tvrdi pogon
 - e. optički pogon
 - f. poklopac kućišta
 - g. okvir tipkovnice
 - h. tipkovnicu
 - i. Bluetooth modul
 - j. oslonac za ruku
3. Odspojite kabel zvučnika s matične ploče.



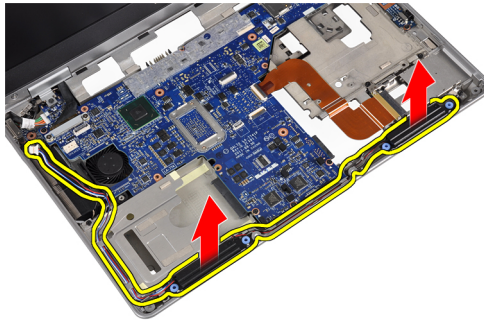
4. Oslobodite kabel zvučnika iz računala



5. Uklonite vijke kojima su zvučnici pričvršćeni na računalo.



6. Uklonite zvučnike iz računala.



Ugradnja zvučnika

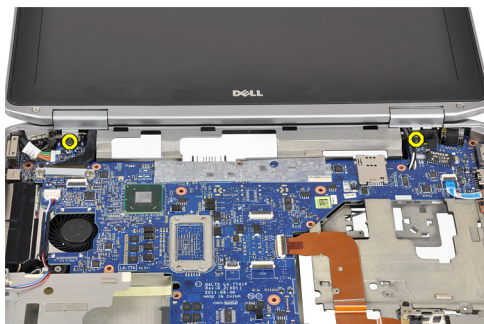
1. Poravnajte zvučnike u njihov originalni položaj i pritegnite vijke koji pričvršćuju zvučnike na računalo.
2. Provedite kabel zvučnika kroz računalo i spojite ga s matičnom pločom.
3. Ugradite:
 - a. oslonac za ruku
 - b. Bluetooth modul
 - c. tipkovnicu
 - d. okvir tipkovnice
 - e. poklopac kućišta
 - f. optički pogon
 - g. tvrdi pogon
 - h. bateriju
 - i. ExpressCard
 - j. SD karticu
4. Slijedite upute u odlomku *Nakon rada na unutrašnjosti računala*.

Uklanjanje poklopca šarki zaslona

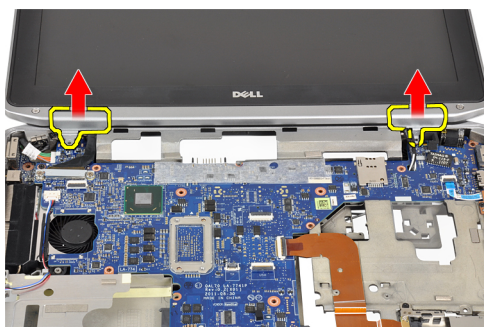
1. Slijedite postupke u poglavlju *Prije rada na unutrašnjosti računala*.
2. Uklonite:
 - a. SD karticu
 - b. ExpressCard
 - c. bateriju
 - d. tvrdi pogon
 - e. optički pogon

- f. poklopac kućišta
- g. okvir tipkovnice
- h. tipkovnicu
- i. Bluetooth modul
- j. oslonac za ruku

3. Uklonite vijke koji pričvršćuju poklopce šarki zaslona za računalo.



4. Uklonite poklopce šarki zaslona s računala.



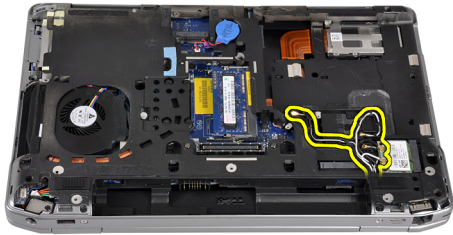
Ugradnja poklopaca šarki zaslona

1. Pritegnite vijke koji pričvršćuju poklopce šarki zaslona na računalo.
2. Ugradite:
 - a. oslonac za ruku
 - b. Bluetooth modul
 - c. tipkovnicu
 - d. okvir tipkovnice
 - e. poklopac kućišta
 - f. optički pogon
 - g. tvrdi pogon
 - h. bateriju
 - i. ExpressCard
 - j. SD karticu
3. Slijedite upute u odlomku *Nakon rada na unutrašnjosti računala*.

Uklanjanje sklopa zaslona

1. Slijedite postupke u poglavlju *Prije rada na unutrašnjosti računala*.
2. Uklonite:

- a. SD karticu
 - b. ExpressCard
 - c. bateriju
 - d. tvrdi pogon
 - e. optički pogon
 - f. poklopac kućišta
 - g. okvir tipkovnice
 - h. tipkovnicu
 - i. Bluetooth modul
 - j. oslonac za ruku
3. Oslobodite antenske kabele iz kanala za usmjeravanje u računalu.



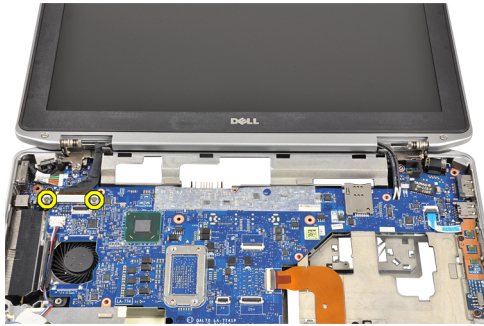
4. Uklonite vijke kojima je sklop zaslona pričvršćen na računalu.



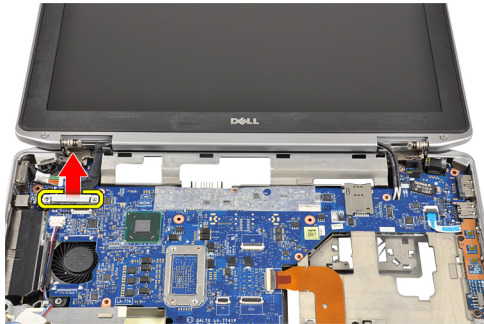
5. Uklonite vijak koji pričvršćuje lijevu šarku zaslona na računalu.



6. Uklonite vijke koji pričvršćuju potporni nosač za niskonaponsko diferencijalno signaliziranje (LVDS).



7. Podignite i uklonite potporni nosač za LVDS.



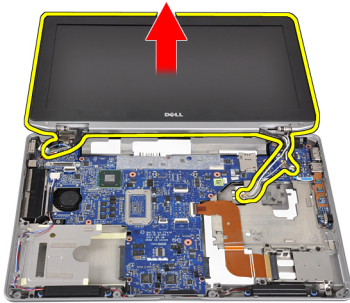
8. Odspojite kabel LVDS-a iz matične ploče.



9. Izvucite antenske kabele iz otvora na matičnoj ploči.



10. Uklonite sklop zaslona iz računala.



Ugradnja sklopa zaslona

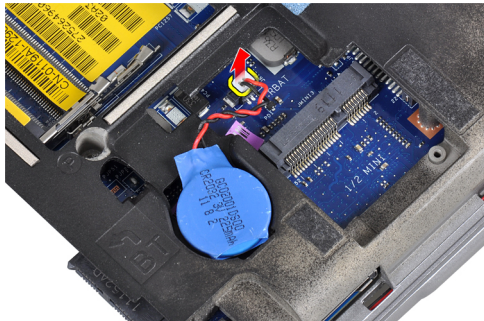
1. Provedite antenske kabele kroz otvor matične ploče.
2. Priključite kabel LVDS-a na matičnu ploču.
3. Pritegnite vijke kako biste prčvrstili potporni nosač za LVDS na matičnu ploču.
4. Pritegnite vijak koji pričvršćuje lijevu šarku zaslona na računalo.
5. Pritegnite vijke koji pričvršćuju sklop zaslona na računalo.
6. Provedite kabele antene kroz pripadajuće kanale za usmjeravanje.
7. Ugradite:
 - a. oslonac za ruku
 - b. Bluetooth modul
 - c. tipkovnicu
 - d. okvir tipkovnice
 - e. poklopac kućišta
 - f. optički pogon
 - g. tvrdi pogon
 - h. bateriju
 - i. ExpressCard
 - j. SD karticu
8. Slijedite upute u odlomku *Nakon rada na unutrašnjosti računala*.

Uklanjanje matične ploče

1. Slijedite postupke u poglavlju *Prije rada na unutrašnjosti računala*.
2. Uklonite:
 - a. SD karticu
 - b. ExpressCard
 - c. bateriju
 - d. tvrdi pogon
 - e. optički pogon
 - f. poklopac kućišta
 - g. okvir tipkovnice
 - h. tipkovnicu
 - i. Bluetooth modul
 - j. oslonac za ruku
 - k. medijsku ploču
 - l. poklopce šarki zaslona

m. sklop zaslona

3. Odspojite kabel baterije na matičnoj ploči s matične ploče.



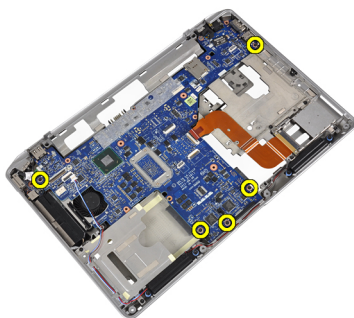
4. Odspojite kabel kartice ExpressCard s matične ploče.



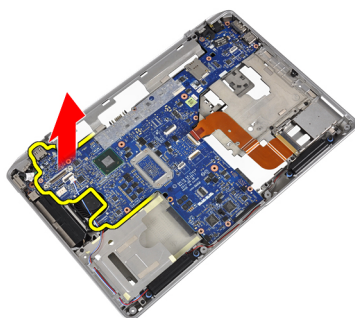
5. Odspojite kabel zvučnika s matične ploče.



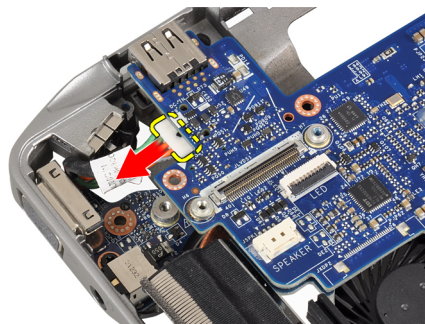
6. Uklonite vijke kojima je matična ploča pričvršćena za računalo.



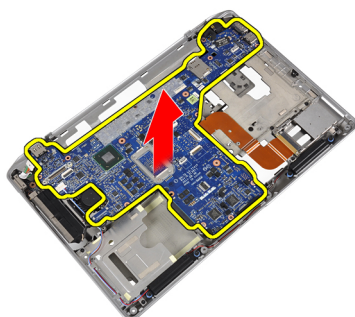
7. Podignite dio lijevog ruba matične ploče do kuta od 45 stupnjeva.



8. Odspojite kabel priključka napajanja s matične ploče.



9. Uklonite matičnu ploču iz računala.



Ugradnja matične ploče

1. Priključite kabel priključka napajanja na matičnu ploču.
2. Pritegnite vijke kojima je matična ploča pričvršćena za računalo.
3. Priključite kabele sljedećih dijelova na matičnu ploču:
 - a. zvučnik
 - b. ExpressCard
 - c. baterija na matičnoj ploči
4. Ugradite:
 - a. sklop zaslona
 - b. poklopce šarki zaslona
 - c. medijsku ploču
 - d. oslonac za ruku
 - e. Bluetooth modul

- f. tipkovnicu
 - g. okvir tipkovnice
 - h. poklopac kućišta
 - i. optički pogon
 - j. tvrdi pogon
 - k. bateriju
 - l. ExpressCard
 - m. SD karticu
5. Slijedite upute u odlomku *Nakon rada na unutrašnjosti računala.*

Uklanjanje sklopa hladila

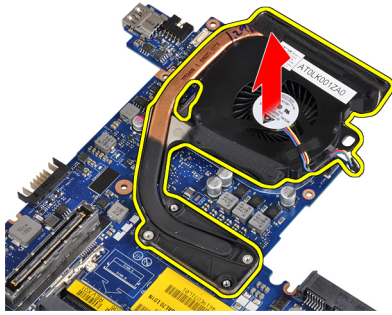
1. Slijedite postupke u poglavlju *Prije rada na unutrašnjosti računala.*
2. Uklonite:
 - a. SD karticu
 - b. ExpressCard
 - c. bateriju
 - d. tvrdi pogon
 - e. optički pogon
 - f. poklopac kućišta
 - g. okvir tipkovnice
 - h. tipkovnicu
 - i. Bluetooth modul
 - j. oslonac za ruku
 - k. medijsku ploču
 - l. poklopce šarki zaslona
 - m. sklop zaslona
 - n. matičnu ploču
3. Odspojite kabel hladila s matične ploče.



4. Uklonite vijke koji pričvršćuju hladilo na matičnu ploču.



5. Uklonite hladilo s matične ploče.



Ugradnja hladila

1. Umetnite hladilo u njegov originalni položaj na matičnoj ploči.
2. Pritegnite vijke koji pričvršćuju hladilo na matičnu ploču.
3. Priključite kabel hladila na matičnu ploču.
4. Ugradite:
 - a. matičnu ploču
 - b. sklop zaslona
 - c. poklopce šarki zaslona
 - d. medijsku ploču
 - e. oslonac za ruku
 - f. Bluetooth modul
 - g. tipkovnicu
 - h. okvir tipkovnice
 - i. poklopac kućišta
 - j. optički pogon
 - k. tvrdi pogon
 - l. bateriju
 - m. ExpressCard
 - n. SD karticu
5. Slijedite upute u odlomku *Nakon rada na unutrašnjosti računala*.

Uklanjanje utičnice priključka napajanja

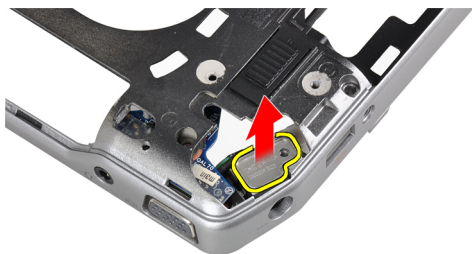
1. Slijedite postupke u poglavlju *Prije rada na unutrašnjosti računala*.
2. Uklonite:
 - a. SD karticu
 - b. ExpressCard
 - c. bateriju
 - d. tvrdi pogon
 - e. optički pogon
 - f. poklopac kućišta
 - g. okvir tipkovnice
 - h. tipkovnicu
 - i. Bluetooth modul
 - j. oslonac za ruku

- k. medijsku ploču
- l. poklopce šarki zaslona
- m. sklop zaslona
- n. matičnu ploču

3. Uklonite vijak koji pričvršćuje utičnicu priključka napajanja na računalo.



4. Uklonite nosač priključka napajanja iz računala.



5. Uklonite utičnicu priključka napajanja iz računala.



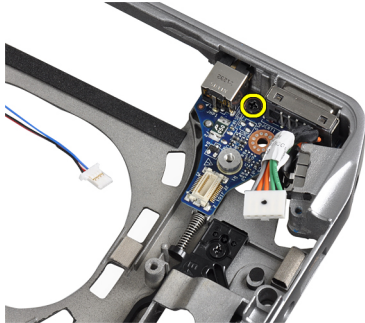
Ugradnja utičnice priključka napajanja

1. Postavite utičnicu priključka napajanja na računalo.
2. Postavite nosač priključka napajanja preko utičnice priključka napajanja.
3. Pritegnite vijak koji pričvršćuje nosač priključka napajanja na računalo.
4. Ugradite:
 - a. matičnu ploču
 - b. sklop zaslona
 - c. poklopce šarki zaslona

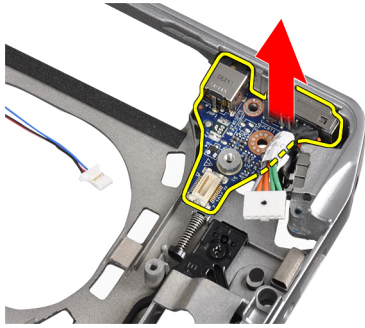
- d. medijsku ploču
 - e. oslonac za ruku
 - f. Bluetooth modul
 - g. tipkovnicu
 - h. okvir tipkovnice
 - i. poklopac kućišta
 - j. optički pogon
 - k. tvrdi pogon
 - l. bateriju
 - m. ExpressCard
 - n. SD karticu
5. Slijedite upute u odlomku *Nakon rada na unutrašnjosti računala.*

Uklanjanje ploče s ulazima i izlazima (U/I)

1. Slijedite postupke u poglavlju *Prije rada na unutrašnjosti računala.*
2. Uklonite:
 - a. SD karticu
 - b. ExpressCard
 - c. bateriju
 - d. tvrdi pogon
 - e. optički pogon
 - f. poklopac kućišta
 - g. okvir tipkovnice
 - h. tipkovnicu
 - i. Bluetooth modul
 - j. oslonac za ruku
 - k. medijsku ploču
 - l. poklopce šarki zaslona
 - m. sklop zaslona
 - n. matičnu ploču
3. Pritegnite vijak koji pričvršćuje U/I ploču na računalo.



4. Uklonite U/I ploču iz računala.

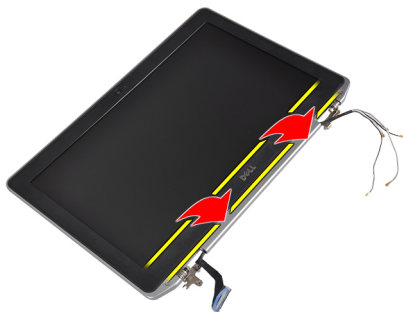


Ugradnja U/I ploče

1. Postavite U/I ploču u pripadajući odjeljak.
2. Pritegnite vijke koji pričvršćuju U/I ploču.
3. Ugradite:
 - a. matičnu ploču
 - b. sklop zaslona
 - c. poklopce šarki zaslona
 - d. medijsku ploču
 - e. oslonac za ruku
 - f. Bluetooth modul
 - g. tipkovnicu
 - h. okvir tipkovnice
 - i. poklopac kućišta
 - j. optički pogon
 - k. tvrdi pogon
 - l. bateriju
 - m. ExpressCard
 - n. SD karticu
4. Slijedite upute u odlomku *Nakon rada na unutrašnjosti računala.*

Uklanjanje okvira zaslona

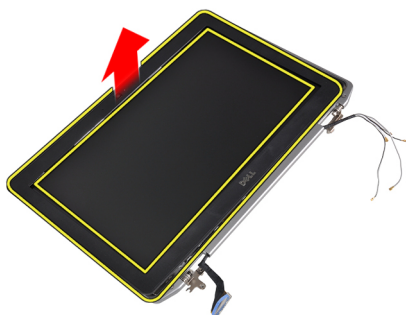
1. Slijedite postupke u poglavlju *Prije rada na unutrašnjosti računala.*
2. Uklonite bateriju.
3. Podignite donji rub okvira zaslona.



4. Podignite lijevi, desni i gornji rub LCD okvira.



5. Uklonite okvir zaslona iz sklopa zaslona.

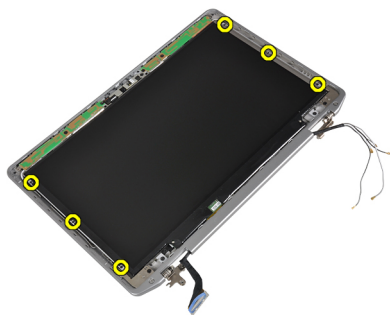


Ugradnja okvira zaslona

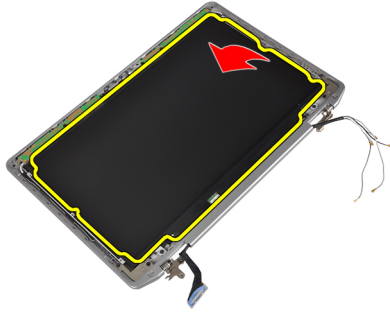
1. Postavite okvir zaslona na sklop zaslona.
2. Počevši od gornjeg kuta, pritišćite na okvir zaslona i pomičite se oko cijelog okvira sve dok ne usjedne na sklop zaslona.
3. Pritisnite lijeve i desne rubove okvira zaslona.
4. Ugradite bateriju.
5. Slijedite upute u odlomku *Nakon rada na unutrašnjosti računala*.

Uklanjanje ploče zaslona

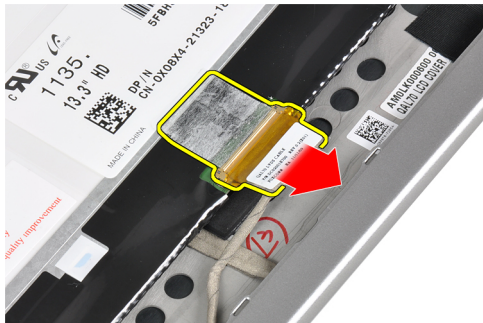
1. Slijedite postupke u poglavlju *Prije rada na unutrašnjosti računala*.
2. Uklonite bateriju.
3. Uklonite okvir zaslona.
4. Uklonite vijke kojima je ploča zaslona pričvršćena na sklop zaslona.



5. Preokrenite ploču zaslona.



6. Odljepite traku priključka kabla LVDS-a i odspojite kabel LVDS-a od ploče zaslona.



7. Uklonite ploču zaslona iz sklopa zaslona.



Ugradnja ploče zaslona

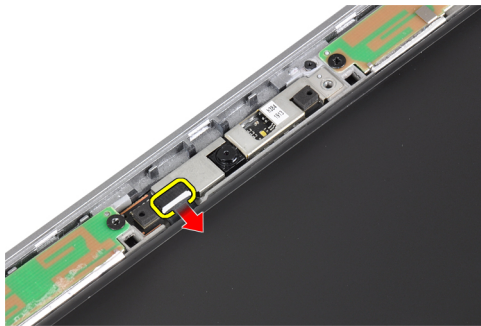
1. Priključite kabel zaslona (kabel LVDS-a) u njegov priključak na ploči zaslona.
2. Postavite ploču zaslona u njezin originalni položaj na sklopu zaslona.
3. Pritegnite vijke koji pričvršćuju ploču zaslona na sklop zaslona.
4. Ugradite:
 - a. okvir zaslona
 - b. bateriju
5. Slijedite upute u odlomku *Nakon rada na unutrašnjosti računala*.

Uklanjanje modula kamere i mikrofona

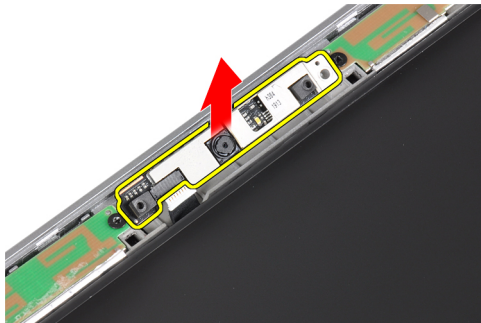
1. Slijedite postupke u poglavlju *Prije rada na unutrašnjosti računala*.
2. Uklonite:
 - a. bateriju
 - b. okvir zaslona
3. Odvijte vijke koji pričvršćuju modul kamere i mikrofona na sklop zaslona.



4. Odspojite kabel modula kamere i mikrofona s modula.



5. Uklonite modul kamere i mikrofona sa sklopa zaslona.



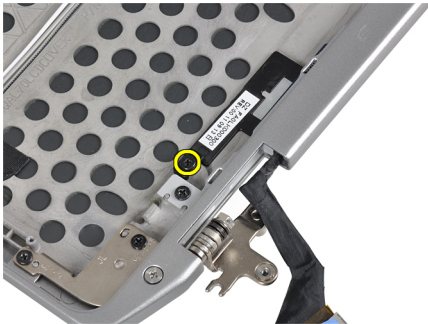
Ugradnja modula kamere i mikrofona

1. Postavite modul kamere i mikrofona u pripadajući utor na ploči zaslona.
2. Pritegnite vijke kojima je kamera pričvršćena za sklop zaslona.
3. Priključite kabel kamere i mikrofona na kameru.
4. Ugradite:

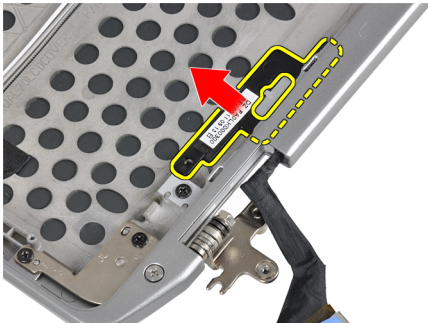
- a. okvir zaslona
- b. bateriju
5. Slijedite upute u odlomku *Nakon rada na unutrašnjosti računala.*

Uklanjanje LED ploče

1. Slijedite postupke u poglavlju *Prije rada na unutrašnjosti računala.*
2. Uklonite:
 - a. bateriju
 - b. okvir zaslona
 - c. ploču zaslona
3. Uklonite vijak koji pričvršćuje LED ploču na sklop zaslona.



4. Uklonite potpornu ploču LED ploče sa sklopa zaslona.



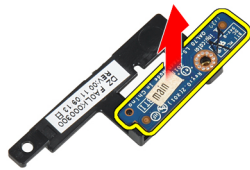
5. Odspojite kabel LED ploče iz LED ploče.



6. Uklonite vijak koji pričvršćuje LED ploču na potpornu ploču LED ploče.



7. Uklonite LED ploču s potporne ploče LED ploče.



Ugradnja LED ploče

1. Pritegnite vijak koji pričvršćuje LED ploču na potpurnu ploču LED ploče.
2. Postavite potpurnu ploču LED ploče u pripadajući odjeljak u sklopu zaslona.
3. Spojite kabel LED ploče s LED pločom.
4. Pritegnite vijak koji pričvršćuje potpurnu ploču LED ploče na sklop zaslona.
5. Ugradite:
 - a. ploču zaslona
 - b. okvir zaslona
 - c. bateriju
6. Slijedite upute u odlomku *Nakon rada na unutrašnjosti računala*.

Skidanje stijenki šarki zaslona

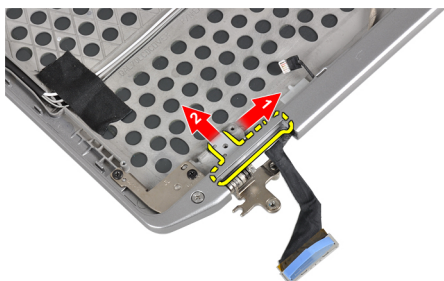
1. Slijedite postupke u poglavlju *Prije rada na unutrašnjosti računala*.
2. Uklonite:
 - a. SD karticu
 - b. ExpressCard
 - c. bateriju
 - d. tvrdi pogon
 - e. optički pogon
 - f. poklopac kućišta
 - g. okvir tipkovnice
 - h. tipkovnicu
 - i. Bluetooth modul

- j. oslonac za ruku
- k. medijsku ploču
- l. poklopce šarki zaslona
- m. sklop zaslona
- n. okvir zaslona
- o. ploču zaslona
- p. ploču snažnog LED-a

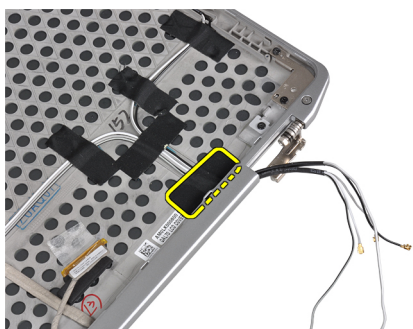
3. Uklonite vijak koji pričvršćuje stijenku lijeve šarke zaslona na sklop zaslona.



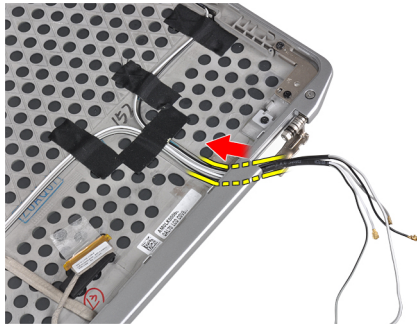
4. Gurnite i uklonite stijenku lijeve šarke zaslona iz sklopa zaslona.



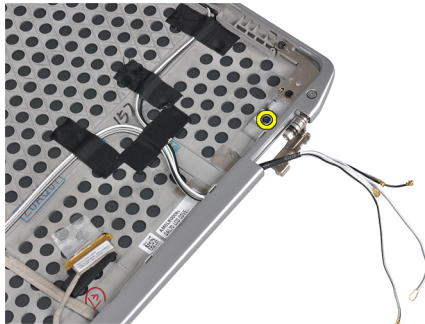
5. Uklonite ljepljivu traku koja pričvršćuje antenske kabele na sklop zaslona.



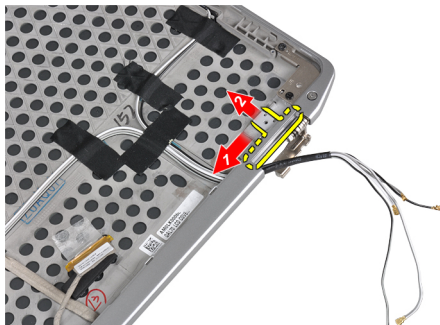
6. Uklonite antenske kabele iz otvora u stijenci desne šarke zaslona.



7. Uklonite vijak koji pričvršćuje stijenku desne šarke zaslona na sklop zaslona.



8. Gurnite i uklonite stijenku desne šarke zaslona iz sklopa zaslona.



Ugradnja stijenki šarki zaslona

1. Postavite stijenke obje šarke zaslona na ploču.
2. Umetnite antenske kabele u otvor na stijenki desne šarke zaslona i pričvrstite ih ljepljivom trakom za sklop zaslona.
3. Pritegnite vijke koji pričvršćuju stijenke šarki zaslona na sklop zaslona.
4. Ugradite:
 - a. ploču snažnog LED-a
 - b. ploču zaslona
 - c. okvir zaslona
 - d. sklop zaslona
 - e. poklopce šarki zaslona
 - f. medijsku ploču
 - g. oslonac za ruku
 - h. Bluetooth modul
 - i. tipkovnicu

- j. okvir tipkovnice
- k. poklopac kućišta
- l. optički pogon
- m. tvrdi pogon
- n. bateriju
- o. ExpressCard
- p. SD karticu

5. Slijedite upute u odlomku *Nakon rada na unutrašnjosti računala.*

Uklanjanje šarki zaslona

1. Slijedite postupke u poglavlju *Prije rada na unutrašnjosti računala.*

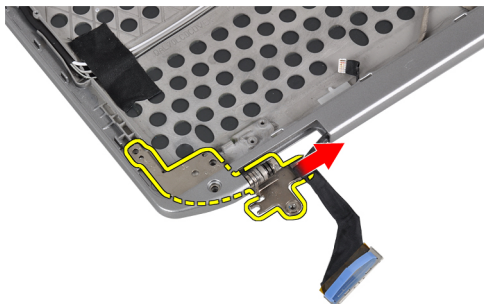
2. Uklonite:

- a. SD karticu
- b. ExpressCard
- c. bateriju
- d. tvrdi pogon
- e. optički pogon
- f. poklopac kućišta
- g. okvir tipkovnice
- h. tipkovnicu
- i. Bluetooth modul
- j. oslonac za ruku
- k. medijsku ploču
- l. poklopce šarki zaslona
- m. sklop zaslona
- n. okvir zaslona
- o. ploču zaslona
- p. ploču snažnog LED-a

3. Uklonite vijak koji pričvršćuje lijevu šarku zaslona na sklop zaslona.



4. Uklonite stijenku lijeve šarke zaslona iz sklopa zaslona.



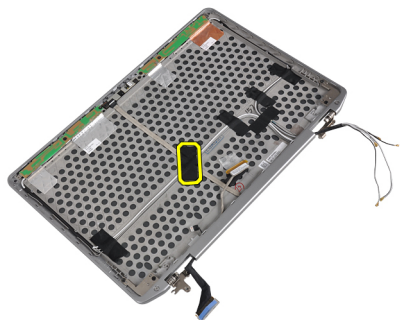
5. Za uklanjanje desne šarke zaslona ponovite korake 3 i 4.

Ugradnja šarki zaslona

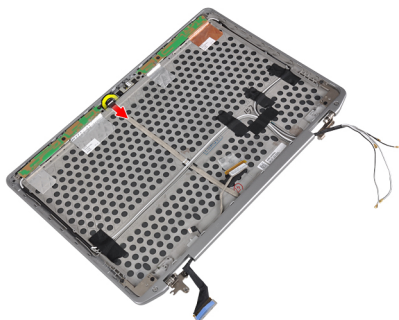
1. Postavite obje šarke zaslona na ploču.
2. Pritegnite vijke koji pričvršćuju šarke zaslona.
3. Ugradite:
 - a. ploču snažnog LED-a
 - b. ploču zaslona
 - c. okvir zaslona
 - d. sklop zaslona
 - e. poklopce šarki zaslona
 - f. medijsku ploču
 - g. oslonac za ruku
 - h. Bluetooth modul
 - i. tipkovnicu
 - j. okvir tipkovnice
 - k. poklopac kućišta
 - l. optički pogon
 - m. tvrdi pogon
 - n. bateriju
 - o. ExpressCard
 - p. SD karticu
4. Slijedite upute u odlomku *Nakon rada na unutrašnjosti računala*.

Uklanjanje kabela LVDS-a i kamere

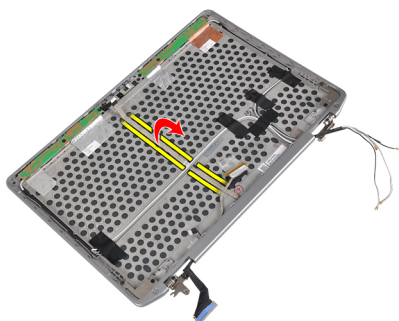
1. Slijedite postupke u poglavlju *Prije rada na unutrašnjosti računala*.
2. Uklonite:
 - a. SD karticu
 - b. ExpressCard
 - c. bateriju
 - d. tvrdi pogon
 - e. optički pogon
 - f. poklopac kućišta
 - g. okvir tipkovnice
 - h. tipkovnicu
 - i. Bluetooth modul
 - j. oslonac za ruku
 - k. medijsku ploču
 - l. poklopce šarki zaslona
 - m. sklop zaslona
 - n. okvir zaslona
 - o. ploču zaslona
 - p. ploču snažnog LED-a
 - q. stijenke šarki zaslona
3. Uklonite ljepljivu traku kojom je kabel LVDS-a i kamere pričvršćen na sklop zaslona.



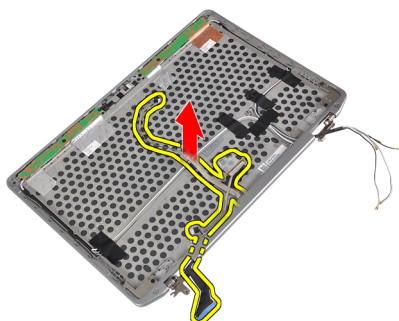
4. Odspojite kabel kamere i mikrofona.



5. Podignite kabel LVDS-a i kamere iz sklopa zaslona.



6. Uklonite kabel LVDS-a i kamere iz poklopca sklopa zaslona.



Ugradnja kabela LVDS-a i kamere

1. Provedite kabel LVDS-a i kamere duž sklopa zaslona.
2. Kabel pričvrstite ljepljivom trakom..

3. Priključite kabel LVDS-a i kamere na modul kamere i mikrofona.
4. Ugradite:
 - a. stijenke šarki zaslona
 - b. ploču snažnog LED-a
 - c. ploču zaslona
 - d. okvir zaslona
 - e. sklop zaslona
 - f. poklopce šarki zaslona
 - g. medijsku ploču
 - h. oslonac za ruku
 - i. Bluetooth modul
 - j. tipkovnicu
 - k. okvir tipkovnice
 - l. poklopac kućišta
 - m. optički pogon
 - n. tvrdi pogon
 - o. bateriju
 - p. ExpressCard
 - q. SD karticu
5. Slijedite upute u odlomku *Nakon rada na unutrašnjosti računala.*

Podaci o priključku za priključnu stanicu

Priključak za priključnu stanicu služi za povezivanje prijenosnog računala s priključnom stanicom (opcionalno).



1. Priključak za priključnu stanicu

Program za postavljanje sustava

Program za postavljanje sustava omogućuje vam da upravljate računalom hardvera i odredite opcije razina BIOS-. Iz programa za postavljanje sustava možete:

- promijeniti postavke NVRAM nakon što dodate ili uklonite hardver
- prikazati konfiguraciju hardvera sustava
- omogućiti ili onemogućiti integrirane uređaje
- postaviti pragove performansi i upravljanja napajanjem
- upravljati sigurnosti računala


Redosljed podizanja sustava

Redosljed podizanja sustava omogućuje vam da zaobiđete redosljed uređaja za podizanje-sustava i izravno podignete sustav s određenog uređaja (na primjer: optički pogon ili tvrdi pogon). Tijekom tijekom uključivanja samotestiranja (POST), kada se prikaže logotip Dell možete:

- pristupiti programu za postavljanje sustava pritiskom na tipku <F2>
- otvoriti izbornik za jednokratno podizanje sustava pritiskom tipke <F12>

Izbornik za jednokratno podizanje sustava prikazuje uređaje s kojih možete podignuti sustav uključujući opciju dijagnostike. Opcije izbornika za podizanje su:

- uklonjivi pogon (ako postoji)
- STXXXX pogon

 **NAPOMENA:** XXX označava broj SATA pogona.

- optički pogon
- dijagnostike

 **NAPOMENA:** Odabir dijagnostika prikazuje zaslon **ePSA dijagnostike**.


Zaslon za podizanje sustava također prikazuje opciju pristupa zaslonu programa za postavljanje sustava.

Navigacijske tipke


Sljedeća tablica prikazuje navigacijske tipke programa za postavljanje sustava.

 **NAPOMENA:** Za većinu opcija programa za postavljanje sustava promjene koje izvršite su zabilježene no nemaju učinak dok ponovno ne pokrenete sustav.

Tablica 1. Navigacijske tipke

Tipke	„Navigacija
Strelica gore	Vraća se na prethodno polje.
Strelica dolje	Pomiče se na sljedeće polje.
<Enter>	Omogućuje odabir vrijednosti u odabranom polju (ako postoji) ili slijedi vezu u polju.
Razmaknica	proširuje ili smanjuje padajući -popis, ako postoji.
<Tab>	Pomiče na sljedeće područje fokusa.  NAPOMENA: Samo za standardne grafičke preglednike.
<Esc>	Pomiče na prethodnu stranicu dok prikazujete glavni zaslon. Pritiskanje <Esc> u glavnom zaslonu prikazuje poruku koja zahtjeva da spremite nespремljene promjene i ponovno pokrenete sustav.
<F1>	Prikazuje datoteku pomoći programa za postavljanje sustava.

Opcije programa za postavljanje sustava



 **NAPOMENA:** Ovisno o računalu i instaliranim uređajima, stavke navedene u ovom odjeljku možda će se prikazati, a možda i neće.

Tablica 2. Općenito

Opcija	Opis
System Information	Ovaj odlomak navodi primarne značajke hardvera vašeg računala. <ul style="list-style-type: none"> • System Information • Podaci o memoriji • Podaci o procesoru • Podaci o uređaju
Battery Information	Prikazuje stanje napunjenosti baterije.
Boot Sequence	Omogućuje vam da promijenite redoslijed u kojem računalo pokušava pronaći operativni sustav. Sve opcije su odabrane. <ul style="list-style-type: none"> • Diskette Drive • Internal HDD • USB Storage Device (USB uređaj za pohranu podataka) • CD/DVD/CD-RW Drive (CD/DVD/CD-RW pogon) • Onboard NIC (Ugrađeni NIC) <p>Također možete odabrati opciju Boot List (Popis opcija podizanja). Opcije su:</p> <ul style="list-style-type: none"> • Legacy (Naslijede, zadana postavka) • UEFI

Opcija	Opis
Date/Time	Omogućuje postavljanje datuma i vremena.

Tablica 3. Konfiguracija sustava

Opcija	Opis
Integrated NIC	<p>Omogućuje konfiguraciju integriranog mrežnog kontrolera. Opcije su:</p> <ul style="list-style-type: none"> • Disabled (Onemogućeno) • Enabled (Omogućeno) • Enabled w/PXE (Omogućeno s PXE-om, zadana postavka)
Parallel Port	<p>Omogućuje određivanje i postavljanje načina rada paralelnog priključka na priključnoj stanici. Paralelni priključak možete postaviti na:</p> <ul style="list-style-type: none"> • Disabled (Onemogućeno) • AT • PS2 • ECP
Serial Port	<p>Identificira i određuje postavke serijskog ulaza. Serijski ulaz možete postaviti na:</p> <ul style="list-style-type: none"> • Disabled (Onemogućeno) • COM1 (zadana postavka) • COM2 • COM3 • COM4 <p> NAPOMENA: Operativni sustav može rasporediti izvore čak i ako su postavke onemogućene.</p>
SATA Operation	<p>Omogućuje vam da konfigurirate kontroler unutarnjeg SATA tvrdog pogona. Opcije su:</p> <ul style="list-style-type: none"> • Disabled (Onemogućeno) • ATA • AHCI • RAID On (zadana postavka) <p> NAPOMENA: SATA je konfiguriran za održavanje RAID načina.</p>
Drives	<p>Omogućuje vam da konfigurirate SATA pogone na matičnoj ploči. Opcije su:</p> <ul style="list-style-type: none"> • SATA-0 • SATA-1 • SATA-4






Opcija	Opis
SMART Reporting	<ul style="list-style-type: none"> SATA-5 <p>Zadana postavka: Svi su pogoni omogućeni.</p> <p>Ovo polje kontrolira jesu li pogreške tvrdog pogona za ugrađene pogone prijavljene tijekom podizanja sustava. Ova je tehnologija dio SMART (Self Monitoring Analysis and Reporting Technology, Tehnologija samostalnog nadziranja, analize i izvješćivanja) specifikacije.</p> <ul style="list-style-type: none"> Omogući SMART izvješćivanje – ova je opcija onemogućena po zadanoj postavci.
USB Configuration	<p>Omogućuje vam da definirate USB konfiguraciju. Opcije su:</p> <ul style="list-style-type: none"> Enable Boot Support (Omogući podršku podizanja sustava) Enable External USB Port (Omogući vanjski USB ulaz) <p>Zadane postavke: obje opcije su omogućene.</p>
USB PowerShare	<p>Omogućuje konfiguriranje ponašanja značajke USB PowerShare. Ova je opcija onemogućena po zadanoj postavci.</p> <ul style="list-style-type: none"> Enable USB PowerShare (Omogući USB PowerShare)
Keyboard Illumination	<p>Omogućuje odabir načina rada značajke osvjetljenja tipkovnice. Opcije su:</p> <ul style="list-style-type: none"> Disabled (Onemogućeno, zadana postavka) Razina je 25% Razina je 50% Razina je 75% Razina je 100%
Stealth Mode Control	<p>Omogućuje postavljanje načina rada kojim se isključuju sva svjetla i odašiljanje zvuka iz sustava. Ova je opcija onemogućena po zadanoj postavci.</p> <ul style="list-style-type: none"> Omogući način skrivanja
Miscellaneous Devices	<p>Dopušta omogućavanje i onemogućavanje raznih ugrađenih uređaja. Opcije su:</p> <ul style="list-style-type: none"> Omogući unutarnji modem Enable Microphone (Omogući mikrofoni) Enable eSATA Ports (Omogući priključke za eSATA uređaje)


Opcija	Opis
	<ul style="list-style-type: none"> • Enable Hard Drive Free Fall Protection (Omogući zaštitu tvrdog pogona od pada) • Omogući ležište modula • Enable ExpressCard (Omogući ExpressCard) • Enable Camera (Omogući kameru) • Omogući medijsku karticu • Onemogući medijsku karticu <p>Zadana postavka: Svi uređaji su omogućeni.</p>

Tablica 4. Video

Opcija	Opis
LCD Brightness	Omogućuje postavljanje svjetline zaslona kada je isključen senzor svjetla u okolini.
Optimus	Omogućuje aktivaciju ili deaktivaciju tehnologije NVIDIA Optimus. <ul style="list-style-type: none"> • Omogući Optimus – zadana postavka.

Tablica 5. Sigurnost

Opcija	Opis
Intel TXT (LT-SX) Configuration	Ova opcija je onemogućena po zadanoj postavci.
Admin Password	Omogućuje postavljanje, promjenu ili brisanje zaporke administratora (admin). <ul style="list-style-type: none">  NAPOMENA: Prije postavljanja zaporke sustava ili tvrdog pogona morate postaviti zaporku administratora.  NAPOMENA: Uspješne promjene zaporke odmah stupaju na snagu.  NAPOMENA: Brisanjem zaporke administratora automatski se briše zaporka sustava i zaporka tvrdog pogona.  NAPOMENA: Uspješne promjene zaporke odmah stupaju na snagu. <p>Zadana postavka: Not Set (Nije postavljeno)</p>
System Password	Omogućuje postavljanje, promjenu ili brisanje zaporke sustava. <ul style="list-style-type: none">  NAPOMENA: Uspješne promjene zaporke odmah stupaju na snagu. <p>Zadana postavka: Not Set (Nije postavljeno)</p>
Internal HDD-0 Password	Omogućuje postavljanje, promjenu ili brisanje zaporke administratora (admin). Zadana postavka: Not Set (Nije postavljeno)
Strong Password	Omogućuje vam da uključite opciju da uvijek postavljate jake zaporkе. Zadana postavka: Nije odabrana opcija Enable Strong Password (Omogući jaku zaporku).
Password Configuration	Možete definirati duljinu zaporke. Min = 4, Maks. = 32
Password Bypass	Omogućuje vam da omogućite ili onemogućite odobrenje za zaobilazanje zaporke sustava i unutarnjeg HDD-a kad su postavljene. Opcije su: <ul style="list-style-type: none"> • Disabled (Onemogućeno, zadana postavka)

Opcija	Opis
	<ul style="list-style-type: none"> Reboot bypass (Zaobilaženje pri ponovnom pokretanju)
Password Change	<p>Omogućuje vam da omogućite ili onemogućite dopuštenje za promjenu zaporki sustava ili tvrdog pogona kada je postavljena zaporka administratora.</p> <p>Zadana postavka: Nije odabrana opcija Allow Non-Admin Password Changes (Dopusti promjene zaporki koje nisu administratorske)</p>
Non-Admin Setup Changes	<p>Ova opcija omogućuje vam odrediti jesu li dozvoljene promjene opciji postavljanja kad je postavljena lozinka administratora. Ova je opcija onemogućena.</p> <ul style="list-style-type: none"> Allows Wireless Switch Changes (Omogućuje promjene prekidača za bežičnu vezu)
TPM Security	<p>Omogućuje vam da omogućite pouzdani modul platforme (eng. Trusted Platform Module (TPM) tijekom POST-a.</p> <p>Zadana postavka: The option is disabled.</p>
CPU XD Support	<p>Omogućuje vam da omogućite način rada Onemogućeno izvršenje procesora.</p> <p>Zadana postavka: Enable CPU XD Support (Omogući XD podršku za procesor)</p>
Computrace	<p>Omogućuje vam aktivaciju ili deaktivaciju opcionalnog Computrace softvera. Opcije su:</p> <ul style="list-style-type: none"> Deactivate (Deaktiviraj, zadana postavka) Disable (Onemogući) Activate (Aktiviraj) <p> NAPOMENA: Opcije Activate (Aktiviraj) i Disable (Onemogući) trajno će aktivirati ili onemogućiti značajku i daljnje promjene neće biti dopuštene.</p>
CPU XD Support	<p>Omogućuje vam da omogućite način rada Onemogućeno izvršenje procesora.</p> <p>Zadana postavka: Enable CPU XD Support (Omogući XD podršku za procesor)</p>
OROM Keyboard Access	<p>Omogućuje vam postavljanje opcije za unos zaslona za konfiguriranje opcija ROM-a s pomoću prečaca tijekom podizanja sustava. Opcije su:</p> <ul style="list-style-type: none"> Enable (Omogući, zadana postavka) One Time Enable (Jednokratno omogući) Disable (Onemogući)
Admin Setup Lockout	<p>Omogućuje vam spriječiti korisnike od ulaženja u program za postavljanje kad je postavljena zaporka administratora.</p> <p>Zadana postavka: Disabled (Onemogućeno)</p>


Tablica 6. Performanse

Opcija	Opis
Multi Core Support	<p>Ovo polje određuje hoće li proces imati omogućenu jednu ili sve jezgre. Performanse nekih programa poboljšat će se s dodatnim jezgrama. Ova je opcija prema zadanom omogućena. Omogućuje vam da omogućite ili onemogućite podršku procesora za više jezgri. Opcije su:</p>

Opcija	Opis
	<ul style="list-style-type: none"> • All (Sve, zadana postavka) • 1 • 2
Intel SpeedStep	<p>Omogućuje vam da omogućite ili onemogućite značajku Intel SpeedStep.</p> <p>Zadana postavka: Enable Intel SpeedStep (Omogući Intel SpeedStep)</p>
C States Control	<p>Omogućuje vam da omogućite ili onemogućite dodatna stanja mirovanja procesora.</p> <p>Zadane postavke: opcije C states, C3, C6, Enhanced C-states i C7 opcije su omogućene.</p>
Intel TurboBoost	<p>Omogućuje vam da omogućite ili onemogućite Intel TurboBoost način rada procesora.</p> <p>Zadana postavka: Enable Intel TurboBoost (Omogući Intel TurboBoost)</p>
Hyper-Thread Control	<p>Omogućuje vam da omogućite ili onemogućite HyperThreading u procesoru.</p> <p>Zadana postavka: Enabled (Omogućeno)</p>

Tablica 7. Upravljanje napajanjem

Opcija	Opis
AC Behavior	<p>Omogućuje automatsko uključivanje računala kada je AC adapter uključen. Opcija je onemogućena.</p> <ul style="list-style-type: none"> • Wake on AC (Pokretanje na AC)
Auto On Time	<p>Omogućuje vam da odredite vrijeme u kojemu se računalo mora automatski uključiti. Opcije su:</p> <ul style="list-style-type: none"> • Disabled (Onemogućeno, zadana postavka) • Every Day (Svaki dan) • Weekdays (U tjednu)
USB Wake Support	<p>Omogućuje uključivanje računala iz stanja pripravnosti putem USB uređaja. Opcija je onemogućena.</p> <ul style="list-style-type: none"> • Enable USB Wake Support (Omogući podršku za pokretanje putem USB uređaja)
Wireless Radio Control	<p>Omogućuje upravljanje WLAN i WWAN radiovezom. Opcije su:</p> <ul style="list-style-type: none"> • Control WLAN radio (Upravlja WLAN radiovezom) • Control WWAN radio (Upravlja WWAN radiovezom) <p>Zadane postavke: obje su opcije onemogućene.</p>
Wake on LAN/WLAN	<p>Ova opcija omogućuje računalu uključivanje iz stanja isključenosti kad je aktivirano posebnim LAN signalom. Pokretanje iz stanja mirovanja nije pod utjecajem ove postavke i mora biti omogućeno u operacijskom sustavu. Ova funkcija radi samo kad je računalo priključeno na AC napajanje.</p>

Opcija	Opis
	<ul style="list-style-type: none"> • Disabled (Onemogućeno) – ne dopušta pokretanje sustava posebnim LAN signalima kada primi signal za podizanje od LAN-a ili bežičnog LAN-a. (zadana postavka) • LAN Only (Samo LAN) – dopušta uključivanje sustava koje je potaknuto posebnim LAN signalima. • WLAN Only (Samo WLAN) • LAN or WLAN (LAN ili WLAN)
Block Sleep	<p>Omogućuje blokiranje prelaska računala u stanje mirovanja. Ova opcija onemogućena je po zadanoj postavci.</p> <ul style="list-style-type: none"> • Block Sleep (Blokiraj spavanje) (S3)
Primary Battery Configuration	<p>Omogućuje vam da odredite način punjenja baterije kada je uključen AC adapter. Opcije su:</p> <ul style="list-style-type: none"> • Prilagodljivo (zadana postavka) • Standard Charge (Standardno punjenje) • Express Charge (Brzo punjenje) • Primarno korištenje AC • Custom Charge – možete odrediti postotak do kojeg se baterija mora napuniti. <p> NAPOMENA: Svi načini punjenja možda neće biti dostupni za sve baterije.</p>
Battery Slice Configuration	<p>Omogućuje određivanje načina punjenja baterije. Opcije su:</p> <ul style="list-style-type: none"> • Standard Charge (Standardno punjenje) • Express Charge (Brzo punjenje, zadana postavka)

Tablica 8. POST Behavior

Opcija	Opis
Adapter Warnings	<p>Omogućuje aktiviranje poruka upozorenja adaptera kada se koriste određeni adapteri za napajanje. Ova je opcija omogućena po zadanoj postavci.</p> <ul style="list-style-type: none"> • Enable Adapter Warnings (Omogući upozorenja adaptera)
Mouse/Touchpad	<p>Omogućuje vam da odredite kako računalo tretira unose miša i podloge osjetljive na dodir. Opcije su:</p> <ul style="list-style-type: none"> • Serial Mouse (Serijski miš) • PS2 Mouse (PS2 miš) • Touchpad/PS-2 Mouse (Podloga osjetljiva na dodir/PS-2 miš, zadana postavka)
Numlock Enable	<p>Određuje može li se funkcija NumLock omogućiti prilikom podizanja sustava. Ova je opcija prema zadanom omogućena.</p> <ul style="list-style-type: none"> • Enable Numlock (Omogući Numlock)
Fn Key Emulation	<p>Omogućuje usklađivanje funkcije tipke <Scroll Lock> na PS-2 tipkovnici s funkcijom tipke<Fn> na ugrađenoj tipkovnici. Opcija je prema zadanom omogućena.</p>

Opcija	Opis
	<ul style="list-style-type: none"> • Enable Fn Key Emulation (Omogući emulaciju tipke Fn)
Keyboard Errors	<p>Specificira jesu li pogreške vezane uz tipkovnicu prijavljene kod njezinog podizanja. Ova je opcija omogućena po zadanoj postavci.</p> <ul style="list-style-type: none"> • Enable Keyboard Error Detection (Omogući detekciju pogrešaka tipkovnice)
POST Hotkeys	<p>Specificira prikazuje li zaslon za prijavu poruke, koje prikazuju potreban redosljed tipki za ulaz u izbornik opcija za podizanje BIOS-a.</p> <ul style="list-style-type: none"> • Enable F12 Boot Option menu (Omogući izbornik opcija za pokretanje F12) – Ova je opcija omogućena po zadanoj postavci.
Fastboot	<p>Omogućuje ubrzanje postupaka podizanja Opcije su:</p> <ul style="list-style-type: none"> • Minimalno • Temeljito (zadana postavka) • Auto

Tablica 9. Podrška virtualizaciji

Opcija	Opis
Virtualization	<p>Specificira da li Virtual Machine Monitor (VMM) može iskoristiti mogućnosti dodatnog softvera pruženog od tehnologije za virtualizaciju Intel.</p> <ul style="list-style-type: none"> • Enable Intel Virtualization Technology (Omogući tehnologiju Intel Virtualization) – zadana postavka.
VT for Direct I/O	<p>Omogućuje ili onemogućuje monitoru virtualnog stroja (VMM) da koristi mogućnosti dodatnog hardvera koje pruža tehnologija Intel Virtualization za izravni U/I.</p> <ul style="list-style-type: none"> • Omogući tehnologiju Intel Virtualization za izravni I/O – zadana postavka.

Tablica 10. Bežično

Opcija	Opis
Wireless Switch	<p>Omogućuje vam da odredite kojim se bežičnim uređajem može upravljati pomoću prekidača za bežičnu vezu. Opcije su:</p> <ul style="list-style-type: none"> • WWAN • Bluetooth • WLAN <p>Sve su opcije prema zadanom omogućene.</p>
Wireless Device Enable	<p>Omogućuje aktivaciju ili deaktivaciju bežičnih uređaja. Opcije su:</p> <ul style="list-style-type: none"> • WWAN • Bluetooth • WLAN <p>Sve su opcije prema zadanom omogućene.</p>

Tablica 11. Održavanje



Opcija	Opis
Service Tag	Prikazuje servisnu oznaku vašeg računala.
Asset Tag	Omogućuje vam da izradite oznaku sustava računala ako oznaka računala još nije postavljena. Ova opcija nije postavljena po zadanoj postavci.

Tablica 12. Dnevnic sustava

Opcija	Opis
BIOS events	Prikazuje dnevnik događanja sustava i omogućuje vam brisanje tih dnevnika. <ul style="list-style-type: none">• Ispraznite dnevnik

Ažuriranje BIOS-a

Preporučujemo da ažurirate BIOS (program za postavljanje sustava), kod zamijene matične ploče ili ako je ažuriranje odstupno. Za prijenosna računala osigurajte da je baterija potpuno napunjena i priključena na utičnicu

1. Ponovno pokrenite računalo.
2. Idite na dell.com/support.
3. Upišite **Servisnu oznaku** ili **Kôd za brzu uslugu** i kliknite na **Pošalji**.
 -  **NAPOMENA:** Za lociranje servisne oznake kliknite na **Gdje je moja servisna oznaka?**
 -  **NAPOMENA:** Ako ne možete pronaći servisnu oznaku, kliknite na **Detektiraj servisnu oznaku**. Nastavite s uputama na zaslonu.
4. Ako ne možete locirati ili pronaći servisnu oznaku, kliknite na Kategorije proizvoda u vašem računalu.
5. Odaberite **Vrstu proizvoda** iz popisa.
6. Odaberite model računala i pojavljuje se stranica **Podrška proizvodu**.
7. Kliknite na **Dohvati upravljačke programe** i kliknite na **Prikaži sve upravljačke programe**.
Otvaraju se upravljački programi i stranica za preuzimanje.
8. Na zaslonu Upravljački programi i preuzimanja, pod padajućim popisom **Operacijski sustav**, odaberite **BIOS**.
9. Identificirajte najnoviju datoteku BIOS-a i kliknite na **Preuzmi datoteku**.
Možete analizirati koje upravljačke programe je potrebno ažurirati. Za svoj proizvod kliknite na **Analiziraj sustav za ažuriranja** i slijedite upute na zaslonu.
10. Odaberite željeni način preuzimanja u prozoru **Molimo odaberite način preuzimanja u nastavku**, kliknite na **Preuzmi datoteku**.
Prikazuje se prozor **Preuzmi datoteku**.
11. Za spremanje datoteke na radnu površinu kliknite na **Spremi**.
12. Za instalaciju ažuriranih BIOS postavki na vašem računalu kliknite na **Pokreni**.
Slijedite upute na zaslonu.


Zaporka sustava i postavljanje

Možete izraditi zaporku sustava i zaporku za postavljanje kako biste osigurali računalo.

Vrsta zaporkе	Opis
Zaporka sustava	Zaporka koju morate upisati za prijavu u sustav.
Zaporka za postavljanje	Zaporka koju morate unijeti za pristup i vršenje promjena u postavkama BIOS-a računala.


 **OPREZ:** Značajka zaporkе omogućuje osnovnu razinu sigurnosti za podatke na vašem računalu.

 **OPREZ:** Svatko može pristupiti podacima spremljenim na vašem računalu ako nisu zaključani i ostavljeni bez nadzora.

 **NAPOMENA:** Vaše računalo isporučeno je s onemogućenom zaporkom sustava i postavljanja.

Pridruživanje zaporkе sustava i zaporkе za postavljanje

Možete pridružiti novu **Zaporku sustava** i/ili **Postaviti zaporku** ili promijeniti postojeću **Zaporku sustava** i/ili samo **Postaviti zaporku** kada je **Status zaporkе Otključan**. Ako je status zaporkе **Zaključano**, ne možete promijeniti zaporku sustava.

 **NAPOMENA:** Ako je prenosnik zaporkе onemogućen, postojeća zaporka sustava i postavljanje zaporkе je obrisano i ne trebate pružati zaporku sustava za prijavu u računalo.

Za ulaz u program za postavljanje sustava pritisnite <F2> odmah nakon uključivanja ili ponovnog podizanja sustava.

1. U zaslону **BIOS sustava** ili **Program za postavljanje sustava**, odaberite **Sigurnost sustava** i pritisnite <Enter>. Prikazuje se zaslon **Sigurnost sustava**.

2. U zaslону **Sigurnost sustava** potvrdite da je **Status zaporkе Otključano**.

3. Odaberite **Zaporka sustava**, upišite zaporku sustava i pritisnite <Enter> ili <Tab>.

Koristite sljedeće upute za pridruživanje zaporkе sustava:

- Zaporka može imati da 32 znamenke.
- Zaporka može sadržavati brojeve od 0 do 9.
- Važe se samo mala slova, velika slova nisu dopuštena.
- Dopuštene su samo sljedeće posebne znamenke: razmak, ("), (+), (.), (-), (.), (/), (:), (I), (\), (]), (').

Ponovno unesite zaporku sustava kad se to od vas traži.

4. Upišite zaporku sustava koju ste ranije upisali i kliknite na **U redu**.

5. Odaberite **Zaporka za postavljanje**, upišite zaporku sustava i pritisnite <Enter> ili <Tab>.

Poruka od vas traži da ponovno upišete zaporku postavljanja.

6. Upišite zaporku postavljanja koju ste ranije upisali i kliknite na **U redu**.

7. Pritisnite <Esc> i poruka od vas traži da spremite promjene.

8. Pritisnite <Y> za spremanje promjena.

Računalo se ponovno pokreće.

Brisanje ili promjena postojeće zaporkе sustava i/ili postavljanja

Osigurajte da je **Status zaporkе Otključano** (u programu za postavljanje sustava) prije pokušaja brisanja ili promjene postojeće zaporkе sustava i/ili postavljanja. Ne možete obrisati ili promijeniti postojeću zaporku sustava ili postavljanja, ako je **Status zaporkе zaključano**.

Za ulaz u program za postavljanje sustava pritisnite <F2> odmah nakon uključivanja ili ponovnog podizanja sustava.

1. U zaslону **BIOS sustava** ili **Program za postavljanje sustava**, odaberite **Sigurnost sustava** i pritisnite <Enter>.

Prikazuje se zaslon **Sigurnost sustava**.

2. U zaslonu **Sigurnost sustava** potvrdite da je **Status zaporke Otključano**.
3. Odaberite **Zaporku sustava**, dodajte ili obrišite postojeću zaporku sustava i pritisnite <Enter> ili <Tab>.
4. Odaberite **Zaporku postavljanja**, dodajte ili obrišite postojeću zaporku postavljanja i pritisnite <Enter> ili <Tab>.



NAPOMENA: Ako mijenjate zaporku sustava i/ili postavljanja, ponovno unesite novu zaporku kad se od vas to traži. Ako brišete zaporku sustava i/ili postavljanja potvrdite brisanje kad se promiče.

5. Pritisnite <Esc> i poruka od vas traži da spremite promjene.
6. Pritisnite <Y> za spremanje promjena i izlaz iz programa za postavljanje sustava.

Računalo se ponovno pokreće.


Dijagnostike

Ako imate problema s vašim računalom, pokrenite ePSA dijagnostiku prije nego se obratite tvrtki Dell za tehničku pomoć. Svrha pokretanja dijagnostika je testiranje hardvera računala bez zahtjeva za dodatnom opremom ili opasnosti od gubitka podataka. Ako niste u mogućnosti sami riješiti problem, osoblje usluge i podrške može koristiti rezultate dijagnostike za pomoć u rješavanju problema.

Dijagnostika poboljšanog testiranja računala prije podizanja sustava (ePSA)

Dijagnostika ePSA (poznata kao dijagnostika sustava) izvodi potpunu provjeru hardvera. ePSA je ugrađene s BIOS-om i pokreće se interno s BIOS-om. Ugrađena dijagnostika sustava pruža komplet opcija za određene uređaje ili grupu uređaja omogućavajući vam da:

- automatski pokrenete testove ili u interaktivnom načinu rada
- ponovite testove
- prikažete ili spremite rezultate testa
- Pokrenete temeljite testove za uvođenje dodatnih opcija testiranja radi pružanja dodatnih informacija o uređaju(-ima) u kvaru
- Prikaz poruka o statusu koji vas informira ako su testovi uspješno završeni
- Prikaz poruka o pogrešci koji vas informiraju o problemima do kojih je došlo tijekom testiranja





 **OPREZ:** Koristite dijagnostiku sustava za testiranje samo vašeg računala. Korištenje ovog programa s drugim računalima može dovesti do nevaljanih rezultata ili poruka o pogrešci.

 **NAPOMENA:** Neki testovi za određene uređaje zahtijevaju interakciju korisnika. Uvijek osigurajte da se prisutni kod računala kada dijagnostika vrši testove.

1. Uključite računalo.
2. Kada se računalo podiže, pritisnite tipku <F12> kada se prikaže logotip Dell.
3. Na zaslonu izbornika za podizanje odaberite opciju **Dijagnostika**.
Prikazuje se prozor **Poboljšanog testiranja računala prije podizanja sustava**, navodeći sve detektirane uređaje u računalu. Dijagnostika pokreće testove na svim detektiranim uređajima.
4. Ako želite pokrenuti dijagnostički test na određenom uređaju pritisnite <Esc> i kliknite na **Da** kako biste zaustavili dijagnostički test.
5. Odaberite uređaj s lijeve ploče i kliknite na **Pokreni testove**.
6. Ako postoje neki problemi, prikazuju se kodovi pogreške.
Zabilježite kôd pogreške i obratite se tvrtki Dell.

Svjetla statusa uređaja

Tablica 13. Svjetla statusa uređaja

-  Uključuju se kada uključite računalo i trepere kada se računalo nalazi u načinu za upravljanje energijom.
-  Uključuje se kada računalo očitava ili zapisuje podatke.
-  Svijetli ili treperi kako bi pokazala napunjenost baterije.
-  Uključuje se kada je omogućena bežična mreža.

LED svjetla statusa uređaja obično se nalaze ili na vrhu ili na lijevoj strani tipkovnice. Prikazuju povezivost i aktivnosti uređaja za pohranu podataka, baterije i bežičnih uređaja. Osim toga, mogu služiti kao dijagnostički alat kada postoji mogućnost kvara sustava.

U sljedećoj tablici navodi se kako čitati LED šifre kada dođe do mogućih pogreški.

Tablica 14. LED svjetla

LED indikator uređaja za pohranu	LED svjetlo napajanja	LED indikator bežične veze	Opis kvara
Treperi	Svijetli	Svijetli	Postoji mogućnost kvara procesora.
Svijetli	Treperi	Svijetli	Memorijski moduli su otkriveni, ali se pojavila pogreška.
Treperi	Treperi	Treperi	Došlo je do kvara matične ploče.
Treperi	Treperi	Svijetli	Postoji mogućnost kvara grafičke/videokartice.
Treperi	Treperi	Isključeno	Sustav ne radi pri pokretanju tvrdog diska ili pri pokretanju opcije ROM-a.
Treperi	Isključeno	Treperi	Došlo je do problema USB kontrolera tijekom pokretanja.
Svijetli	Treperi	Treperi	Memorijski moduli nisu ugrađeni/pronađeni.
Treperi	Svijetli	Treperi	Došlo je do problema sa zaslonom tijekom pokretanja.
Isključeno	Treperi	Treperi	Modem sprječava sustav da dovrši POST.
Isključeno	Treperi	Isključeno	Memorija se nije mogla pokrenuti ili je memorija nepodržana.

Svjetla statusa baterije

Ako je računalo priključeno u električnu utičnicu, svjetlo baterije funkcionira na sljedeći način:

- Naizmjenično treperenje žutog i bijelog svjetla** Priključen je AC adapter koji nije proizvela tvrtka Dell i koje ne podržava vaše prijenosno računalo.

**Naizmjenično
treperenje žutog i
svijetljenje bijelog
svjetla**

Privremeni kvar baterije s priključenim AC adapterom.

**Trajno treperenje
žutog svjetla**

Ozbiljan kvar baterije s priključenim AC adapterom.


Nema svjetlosti

Baterija je potpuno napunjena s priključenim AC adapterom.

**Uključeno bijelo
svijetlo**

Baterija je u načinu punjenja s priključenim AC adapterom.

Tehničke specifikacije

 **NAPOMENA:** Ponude mogu varirati ovisno o regiji. Sljedeće specifikacije obuhvaćaju samo ono što se prema zakonu mora isporučiti s vašim računalom. Za više informacija vezano za konfiguraciju vašeg računala kliknite na **Pomoć i podrška** u operativnom sustavu Windows i odaberite opciju za pregled informacija o računalu.

Podaci o sustavu	
Set čipova	Skup čipova Mobile Intel 7 serija
Širina DRAM sabirnice	64-bita
Flash EPROM	SPI 64 Mbita
sabirnica PCIe Gen1	100 MHz
Frekvencija vanjske sabirnice	DMI (5 GT/s)
Procesor	
Vrste	<ul style="list-style-type: none"> • Intel Core i3 serija • Intel Core i5 serija • Intel Core i7 serija
L3 predmemorija	do 4 MB
Frekvencija vanjske sabirnice	1333 MHz
Memorija	
Priključak za memoriju	dva SODIMM utora
Kapacitet memorije	1 GB, 2 GB ili 4 GB
Vrsta memorije	DDR3 SDRAM (1600 MHz)
Minimalno memorije	2 GB
Maksimalno memorije	16 GB
Audio	
Tip	četverokanalni audio visoke definicije
Kontroler	IDT92HD93
Stereo konverzija	24-bit (analogno u digitalno i digitalno u analogno)
Sučelje:	
Unutarnje	audio visoke definicije

Audio	
Vanjsko	priključak za mikrofonski/stereo slušalice/vanjski priključak za zvučnike
Zvučnici	dva
Unutarnje pojačalo za zvučnik	1 W (RMS) po kanalu
Kontrola glasnoće	funkcije tipke tipkovnice, programski izbornici
Video	
Tip	integrirana na matičnoj ploči
Kontroler	Intel HD Graphics
Komunikacije	
Mrežni adapter	10/100/1000 Mb/s Ethernet (RJ-45)
Bežično	unutarnja bežična lokalna veza (WLAN) i bežična mreža širokog područja (WWAN)
Ulazi i priključci	
Audio	priključak za mikrofonski/stereo slušalice/priključak za zvučnike
Video	jedan 19-pinski mini-HDMI priključak i jedan VGA priključak
Mrežni adapter	jedan RJ-45 priključak
USB	dva USB 3.0-kompatibilna priključka i jedan eSATA/USB 2.0-kompatibilni priključak
Čitač memorijskih kartica	jedan 8-u-1 čitač memorijskih kartica
Priključak za priključnu stanicu	jedan
Kartica modula za identifikaciju pretplatnika (SIM)	jedan
Beskontaktna kartica "smart"	
Podržane Smart kartice/tehnologije	ISO14443A — 106 kbps, 212 kbps, 424 kbps i 848 kbps ISO14443B — 106 kbps, 212 kbps, 424 kbps i 848 kbps ISO15693 HID iClass FIPS201 NXP Desfire
Zaslon	
Tip	HD, WLED
Veličina	13,3 inča
Dimenzije:	
Visina	314,10 mm (12,36 inča)
Širina	188,70 mm (7,42 inča)
Dijagonalno	336,60 mm (13,25 inča)

Zaslon

Aktivno područje (X/Y)	293,42 mm x 164,97 mm
Maksimalna razlučivost	1366 x 768 piksela na 263 K boja
Maksimalna svjetlina	200 nita
Radni kut	0° (zatvoreno) do 135°
Učestalost osvježavanja	60 Hz
Minimalni kutovi gledanja:	
Vodoravno	+/- 40°
Okomito	+10°/-30°
Gustoća piksela	0,2148 mm

Tipkovnica

Broj tipki	SAD: 86 tipki, Velika Britanija: 87 tipki, Brazil: 87 tipki i Japan: 90 tipki
Raspored	QWERTY/AZERTY/Kanji

Podloga osjetljiva na dodir (Touchpad)

Aktivno područje:	
X-os	80,00 mm
Y-os	40,70 mm

Baterija

Tip	<ul style="list-style-type: none">• Litij-ionska baterija s 3 ćelije (32 WHr) s ExpressCharge• Litij-ionska baterija s 6 ćelija (65 WHr) s ExpressCharge• Litij-ionska baterija s 6 ćelija (58 WHr)
-----	---

Dimenzije:**3 ćelije**

Dubina	29,97 mm (1,18 inča)
Visina	19,80 mm (0,78 inča)
Širina	208,00 mm (8,19 inča)

6 ćelija

Dubina	54,10 mm (2,13 inča)
Visina	20,85 mm (0,82 inča)
Širina	214,00 mm (8,43 inča)

Težina:

Baterija	
3 ćelije	172,37 (0,38 lb)
6 ćelija	335,66 (0,74 lb)
Napon	11,10 VDC
Raspon temperatura:	
Radno	od 0 °C do 35 °C (od 32 °F do 95 °F)
U mirovanju	od -40 °C do 65 °C (od -40 °F do 149 °F)
Baterija na matičnoj ploči	Litij-ionska baterija na matičnoj ploči 3 V CR2032

AC Adapter	
Tip	65 W i 90 W
Ulazni napon	od 100 VAC do 240 VAC
Ulazna struja (maksimalno)	1,50 A/1,60 A/1,70 A
Ulazna frekvencija	od 50 Hz do 60 Hz
Izlazna snaga	65 W i 90 W
Izlazna struja	3,34 A i 4,62 A (neprekidno)
Nominalni izlazni napon	19,5 +/-1,0 VDC
Raspon temperatura:	
Radno	od 0 °C do 40 °C (od 32 °F do 104 °F)
U mirovanju	od -40°C do 70°C (od -40°F do 158°F)


Fizički	
Visina	od 26,92 mm do 32,26 mm (1,06 inča do 1,27 inča)
Širina	335,00 mm (13,19 inča)
Dubina	223,30 mm (8,79 inča)
Težina	1,76 kg (3,87 lb)

Okruženje	
Temperatura:	
Radno	od 0 °C do 35 °C (od 32 °F do 95 °F)
Skladištenje	od -40 °C do 65 °C (od -40 °F do 149 °F)
Relativna vlažnost (maksimalno):	
Radno	10% do 90% (bez kondenzacije)
Skladištenje	5% do 95% (bez kondenzacije)
Nadmorska visina (maksimalno):	

Okružje

Radno	od -15,24 m do 3.048 m (od -50 do 10.000 stopa)
U mirovanju	od -15,24 m do 10.668 m (od -50 do 35.000 stopa)
Razina onečišćenja zraka	G1, kao što je definirano u ISA-S71.04-1985

Kontaktiranje tvrtke Dell

 **NAPOMENA:** Ako nemate aktivnu vezu s internetom, podatke za kontakt možete naći na računu kojeg ste dobili prilikom kupnje proizvoda, otpremnici, računu ili katalogu proizvoda tvrtke Dell.

Tvrtka Dell pruža nekoliko opcija za podršku i uslugu kojima možete pristupiti putem interneta ili telefona. Njihova dostupnost ovisi o državi i proizvodu, stoga neke usluge možda neće biti dostupne u vašoj regiji. Ako se želite obratiti tvrtki Dell u vezi prodaje, tehničke podrške ili problema oko korisničke podrške:

1. Idite na **dell.com/support**.
2. Odaberite kategoriju podrške.
3. Odaberite vašu zemlju ili regiju iz padajućeg izbornika **Choose a Country/Region** (Odaberite zemlju/regiju) koji se nalazi na dnu stranice.
4. Odaberite odgovarajući uslugu ili vezu za podršku na temelju vaših potreba.