

Dell Latitude E5470

Manuale del proprietario



Messaggi di N.B., Attenzione e Avvertenza

 **N.B.:** un messaggio N.B. (Nota Bene) indica informazioni importanti che contribuiscono a migliorare l'utilizzo del prodotto.

 **ATTENZIONE:** Un messaggio di ATTENZIONE indica un danno potenziale all'hardware o la perdita di dati, e spiega come evitare il problema.

 **AVVERTENZA:** Un messaggio di AVVERTENZA indica un rischio di danni materiali, lesioni personali o morte.

1 Interventi sui componenti del computer.....	6
Istruzioni di sicurezza.....	6
Prima di intervenire sui componenti interni del computer.....	6
Spegnimento del computer.....	7
Dopo aver effettuato interventi sui componenti interni del computer.....	7
Funzioni dei tasti di scelta rapida della tastiera.....	7
2 Smontaggio e riassettaggio.....	9
Strumenti consigliati.....	9
Scheda SIM (Subscriber Identification Module).....	9
Installazione della scheda SIM (Subscriber Identification Module).....	9
Rimozione della scheda SIM (Subscriber Identification Module).....	9
Coperchio della base.....	10
Rimozione del coperchio di base.....	10
Installazione del coperchio della base.....	10
Batteria.....	11
Precauzioni per le batterie agli ioni di litio.....	11
Rimozione della batteria.....	11
Installazione della batteria.....	12
del disco rigido.....	12
Rimozione del gruppo del disco rigido.....	12
Installazione del gruppo del disco rigido.....	13
Rimozione del disco rigido dal relativo supporto.....	13
Installazione del disco rigido nell'apposito supporto.....	14
Unità SSD (opzionale).....	15
Rimozione dell'unità a stato solido (SSD) M.2 opzionale.....	15
Installazione dell'SSD M.2 opzionale.....	15
Rimozione dell'SSD PCIe opzionale.....	15
Installazione dell'SSD PCIe opzionale.....	16
Moduli di memoria.....	16
Rimozione del modulo di memoria.....	16
Installazione del modulo di memoria.....	17
scheda WLAN.....	17
Rimozione della scheda WLAN.....	17
Installazione della scheda WLAN.....	17
Scheda WWAN.....	18
Rimozione della scheda WWAN.....	18
Installazione della scheda WWAN.....	18
Cornice del dock.....	18
Rimozione della cornice del dock.....	18
Installazione della cornice del dock.....	19
Touchpad.....	20
Rimozione del pulsante del touchpad.....	20

Installazione del pulsante del touchpad.....	20
Porta connettore di alimentazione.....	21
Rimozione della porta del connettore di alimentazione.....	21
Installazione della porta del connettore di alimentazione.....	21
Tastiera.....	22
Rimozione della tastiera	22
Installazione della tastiera.....	22
Gruppo schermo.....	23
Rimozione del gruppo schermo a sfioramento.....	23
Installazione del gruppo schermo a sfioramento.....	24
Cardini dello schermo.....	24
Rimozione del cardini dello schermo non a sfioramento.....	24
Installazione del cardine dello schermo non a sfioramento.....	25
Modulo smart card.....	25
Rimozione della scheda del lettore di smartcard opzionale.....	25
Installazione della scheda del lettore di smartcard opzionale.....	26
Lettore di impronte digitali.....	26
Rimozione della scheda del lettore di impronte digitali opzionale.....	26
Installazione della scheda del lettore di impronte digitali opzionale.....	27
Scheda LED.....	27
Rimozione della scheda LED.....	27
Installazione della scheda LED.....	28
dissipatore di calore.....	28
Rimozione del gruppo dissipatore di calore.....	28
Installazione del gruppo dissipatore di calore.....	29
Altoparlante.....	29
Rimozione degli altoparlanti.....	29
Installazione degli altoparlanti.....	30
Scheda di sistema.....	30
Rimozione della scheda di sistema.....	30
Installazione della scheda di sistema.....	31
Batteria a bottone.....	31
Rimozione della batteria a bottone.....	31
Installazione della batteria a bottone.....	32
Supporto per i polsi.....	32
Rimozione del supporto per i polsi.....	32
Installazione del supporto per i polsi.....	33
3 Opzioni di installazione del sistema.....	34
Sequenza di avvio.....	34
Tasti di navigazione.....	35
Panoramica della configurazione del sistema.....	35
Accesso alla Configurazione del sistema.....	35
Opzioni della schermata generale.....	35
Opzioni della schermata System Configuration (Configurazione di sistema).....	36
Opzioni della schermata video.....	39
Opzioni della schermata Security (Sicurezza).....	39

Opzioni della schermata Secure Boot (Avvio protetto).....	41
Opzioni schermata Intel Software Guard Extensions.....	41
Opzioni della schermata delle prestazioni.....	42
Opzioni della schermata di risparmio energia.....	42
Opzioni della schermata di funzionamento del POST.....	44
Opzioni della schermata del supporto di virtualizzazione.....	45
Opzioni dello schermo senza fili.....	45
Opzioni della schermata Maintenance (Manutenzione).....	46
Opzioni della schermata del registro di sistema.....	46
Aggiornamento del BIOS in Windows.....	46
Password di sistema e password di installazione.....	47
Assegnazione di una password di sistema e di una password di configurazione.....	47
Eliminazione o modifica di una password di installazione o di sistema.....	48
4 Specifiche tecniche.....	49
Specifiche del sistema.....	49
Specifiche del processore.....	50
Specifiche della memoria.....	50
Specifiche di immagazzinamento.....	50
Specifiche dell'audio.....	50
Specifiche video.....	51
Specifiche della fotocamera.....	51
Specifiche di comunicazione.....	51
Specifiche di porte e connettori.....	52
Specifiche smartcard senza contatto.....	52
Specifiche dello schermo.....	52
Specifiche della tastiera.....	53
Specifiche del touchpad.....	54
Specifiche della batteria.....	54
Specifiche adattatore c.a.....	55
Specifiche fisiche.....	55
Specifiche ambientali.....	55
5 Diagnostica.....	57
Diagnostica avanzata della valutazione del sistema di preavvio (ePSA).....	57
Indicatori di stato del dispositivo.....	58
Indicatori di stato della batteria.....	59
6 Come contattare Dell.....	60

Interventi sui componenti del computer

Istruzioni di sicurezza

Utilizzare le seguenti istruzioni di sicurezza per proteggere il computer da danni potenziali e per garantire la propria sicurezza personale. Salvo altrimenti indicato, ogni procedura descritta in questo documento presume che esistano le seguenti condizioni:

- sono state lette le informazioni sulla sicurezza fornite assieme al computer.
- Un componente può essere sostituito o, se è stato acquistato separatamente, installato eseguendo la procedura di rimozione nell'ordine inverso.

⚠ AVVERTENZA: Scollegare tutte le fonti di alimentazione prima di aprire il coperchio o i pannelli del computer. Dopo aver terminato gli interventi sui componenti interni del computer, ricollocare tutti i coperchi, i pannelli e le viti prima di collegare la fonte di alimentazione.

⚠ AVVERTENZA: Prima di effettuare interventi sui componenti interni, leggere le informazioni sulla sicurezza fornite assieme al computer. Per ulteriori informazioni sulle protezioni ottimali, consultare l'home page sulla conformità normativa all'indirizzo www.dell.com/regulatory_compliance.

⚠ ATTENZIONE: Molte riparazioni possono essere eseguite solo da un tecnico di assistenza qualificato. Eseguire la risoluzione dei problemi e le riparazioni semplici autorizzate nella documentazione del prodotto Dell o come indicato dal team di supporto e assistenza telefonica o in linea della Dell. I danni dovuti alla manutenzione non autorizzata da Dell non sono coperti dalla garanzia. Leggere e seguire le istruzioni di sicurezza fornite insieme al prodotto.

⚠ ATTENZIONE: Per evitare eventuali scariche elettrostatiche, scaricare a terra l'elettricità statica del corpo utilizzando una fascetta da polso per la messa a terra o toccando a intervalli regolari una superficie metallica non verniciata già messa a terra prima di toccare il computer per eseguire operazioni di disassemblaggio.

⚠ ATTENZIONE: Maneggiare con cura componenti e schede. Non toccare i componenti o i contatti sulle schede. Manipolare una scheda dai bordi o dalla staffa metallica di montaggio. Maneggiare un componente, ad esempio un processore, dai bordi, non dai piedini.

⚠ ATTENZIONE: Per scollegare un cavo, afferrare il connettore o la linguetta, non il cavo stesso. Alcuni cavi sono dotati di connettore con linguette di blocco. Per scollegare questo tipo di cavo, fare pressione sulle linguette di blocco prima di estrarre il cavo. Nel separare i connettori, mantenerli allineati per evitare di piegare un eventuale piedino. Inoltre, prima di collegare un cavo accertarsi che entrambi i connettori siano allineati e orientati in modo corretto.

ⓘ N.B.: Il colore del computer e di alcuni componenti potrebbe apparire diverso da quello mostrato in questo documento.

Prima di intervenire sui componenti interni del computer

Per evitare di danneggiare il computer, effettuare la seguente procedura prima di cominciare ad intervenire sui componenti interni del computer.

- 1 Assicurarsi di seguire le [Istruzioni di sicurezza](#).
- 2 Assicurarsi che la superficie di lavoro sia piana e pulita per prevenire eventuali graffi al coperchio del computer.
- 3 Spegnerne il computer.

⚠ ATTENZIONE: Per disconnettere un cavo di rete, scollegare prima il cavo dal computer, quindi dal dispositivo di rete.

- 4 Scollegare dal computer tutti i cavi di rete.
- 5 Scollegare il computer e tutte le periferiche collegate dalle rispettive prese elettriche.

- 6 Tenere premuto il pulsante di alimentazione mentre il computer è scollegato, per mettere a terra la scheda di sistema.
- 7 Rimuovere il coperchio.

⚠ ATTENZIONE: Prima di toccare qualsiasi componente interno del computer, scaricare a terra l'elettricità statica del corpo toccando una superficie metallica non verniciata, ad esempio sul retro del computer. Nel corso delle varie operazioni, toccare di tanto in tanto una superficie metallica non verniciata per scaricare l'elettricità statica eventualmente accumulata che potrebbe danneggiare i componenti interni.

⚠ ATTENZIONE: Assicurarsi di posizionare il lato più freddo del sistema ad almeno 5 cm dalla parete per evitare il surriscaldamento.

⚠ ATTENZIONE: Il sistema non può essere posto trasversalmente. Assicurarsi anche che non vi siano apparecchiature sul coperchio laterale.

Spegnimento del computer

Dopo aver effettuato interventi sui componenti interni del computer

Una volta completate le procedure di ricollocamento, assicurarsi di aver collegato tutti i dispositivi esterni, le schede e i cavi prima di accendere il computer.

⚠ ATTENZIONE: Per evitare di danneggiare il computer, utilizzare soltanto la batteria progettata per questo specifico computer della Dell. Non utilizzare batterie progettate per altri computer Dell.

- 1 Ricollocare la batteria.
- 2 Ricollocare il coperchio della base.
- 3 Collegare eventuali dispositivi esterni, ad esempio un replicatore di porte, una batteria slice o una base per supporti multimediali e ricollocare tutte le eventuali schede, ad esempio una ExpressCard.
- 4 Collegare al computer tutti i cavi telefonici o di rete.

⚠ ATTENZIONE: Per collegare un cavo di rete, collegare prima il cavo nella periferica di rete, poi collegarlo al computer.

- 5 Collegare il computer e tutte le periferiche collegate alle rispettive prese elettriche.
- 6 Accendere il computer.

Funzioni dei tasti di scelta rapida della tastiera

La tabella di seguito riporta un elenco delle combinazioni dei tasti di scelta rapida della tastiera serie E3.

Tabella 1. Tasto di scelta rapida

Combinazione di tasti	83 Tasti	104 Tasti
<FN>+<F1>	Attiva la modalità di sospensione	
<FN>+<F2>	Nella sezione Post Behaviour del BIOS, l'opzione Keypad (Embedded) è impostata su "Fn Key Only" ("Solo tasto FN") per impostazione predefinita. Impostando l'opzione su "By Numlock" ("In base a BlocNum"), l'utente dovrà premere e tenere premuti i tasti <FN>+<F2> per usare i tasti numerici integrati.	Non disponibile
<FN>+<F3>	Abilita o disabilita il BLOC SCORR.	
<FN>+<F5>	Attiva o disattiva il touchpad e/o touchstick.	

Combinazione di tasti	83 Tasti	104 Tasti
<FN>+<F7>	Avvia Dell Control Point.	
<FN>+<F8>	Abilita o disabilita i display multipli. L'opzione include la clonazione o l'estensione del display a un monitor esterno.. In alternativa è possibile visualizzare solo sul monitor esterno.	
<FN>+<F10>	Torna al brano precedente quando si riproduce un file in Windows Media Player.	Non disponibile
<FN>+<F11>	Riproduce o mette in pausa un file in Windows Media Player.	Non disponibile
<FN>+<F12>	Passa al brano successivo quando si riproduce un file in Windows Media Player.	Non disponibile
<FN>+ <Fine>	Stampa la schermata desktop corrente.	
<FN>+ <Ins>	Esegue un'"interruzione". Questo tasto è usato nelle applicazioni di programmazione e debug. Non ha effetto nella maggior parte dei programmi.	
<FN> + <FRECCIA SU>	Aumenta la luminosità dello schermo LCD.	
<FN> + <FRECCIA GIÙ>	Diminuisce la luminosità dello schermo LCD.	
<FN> + <FRECCIA DESTRA>	Aumenta e diminuisce l'illuminazione della tastiera retroilluminata.	
Il tasto logo Windows e <M>	Riduce a icona tutte le finestre aperte	
Il tasto logo Windows e <MAIUSC> + <M>	Ripristina tutte le finestre.	
Il tasto logo Windows ed <E>	Apri Esplora risorse	
Il tasto logo Windows e <R>	Apri la finestra di dialogo Esegui.	
Il tasto logo Windows e <F>	Apri la finestra di dialogo Risultati ricerca.	
Il tasto logo Windows e <FN> + <Pausa>	Apri la finestra di dialogo Proprietà del sistema.	
<FN> + <STAMP>	Attiva/Disattiva connettività senza fili	

Smontaggio e riassetaggio

Strumenti consigliati

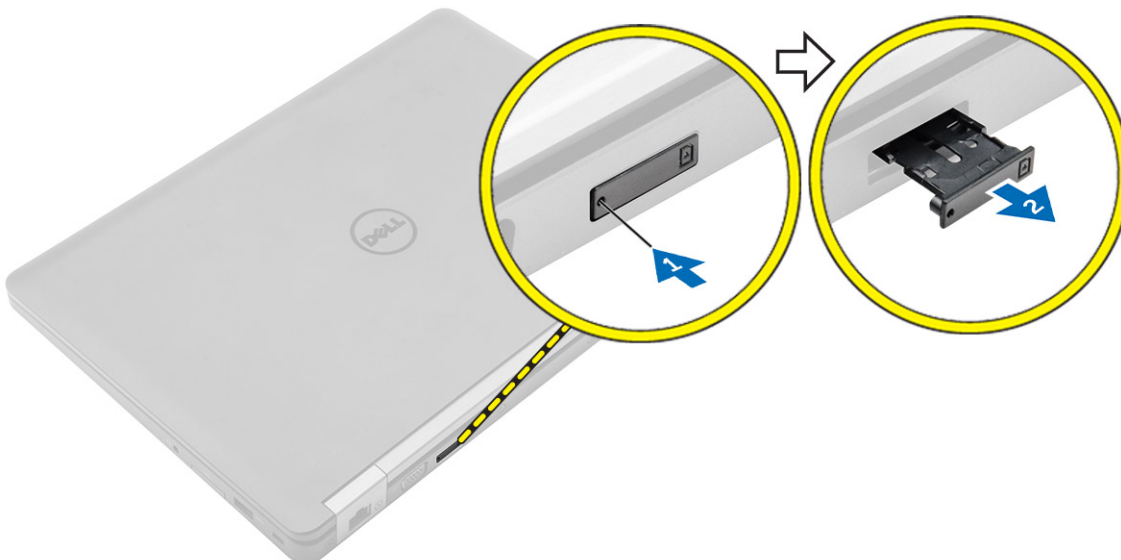
Le procedure in questo documento possono richiedere i seguenti strumenti:

- Cacciavite a croce n. 0
- Cacciavite a croce n. 1
- Graffietto piccolo in plastica

Scheda SIM (Subscriber Identification Module)

Installazione della scheda SIM (Subscriber Identification Module)

- 1 Seguire le procedure descritte in [Prima di effettuare interventi sui componenti interni del computer](#).
- 2 Inserire una graffetta o uno strumento di rimozione della scheda SIM nel foro presente sul vassoio della scheda stessa per rimuoverlo [1].
- 3 Rimuovere la scheda SIM dal relativo vassoio [2].
- 4 Spingere il vassoio della scheda SIM all'interno dello slot finché non scatta in posizione.



Rimozione della scheda SIM (Subscriber Identification Module)

⚠ ATTENZIONE: La rimozione della scheda SIM a computer acceso può causare la perdita di dati o danneggiare la scheda. Controllare che il computer sia spento o che le connessioni di rete siano disattivate.

- 1 Inserire una graffetta o uno strumento di rimozione della scheda SIM nel foro presente sul vassoio della scheda stessa.

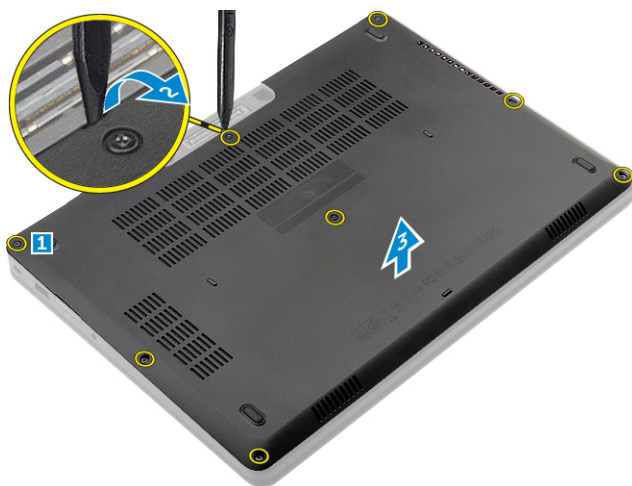
- 2 Rimuovere la scheda SIM dal relativo vassoio.
- 3 Spingere il vassoio della scheda SIM all'interno del relativo slot finché non scatta in posizione.

Coperchio della base

Rimozione del coperchio di base

- 1 Seguire le procedure descritte in [Prima di effettuare interventi sui componenti interni del computer](#).
- 2 Rimuovere il coperchio della base:
 - a Rimuovere le viti che fissano il coperchio della base al computer [1].
 - b Sollevare il coperchio della base dal bordo e rimuoverlo dal computer [2, 3].

i | **N.B.:** Potrebbe essere necessario un graffietto in plastica per sollevare il coperchio della base dai bordi.



Installazione del coperchio della base

- 1 Allineare il coperchio della base con i fori delle viti sul computer.
- 2 Premere sui bordi del coperchio fino a quando non scatta in posizione.
- 3 Serrare le viti che fissano il coperchio della base al computer.
- 4 Seguire le procedure descritte in [Dopo aver effettuato gli interventi sui componenti interni del computer](#).

Batteria

Precauzioni per le batterie agli ioni di litio

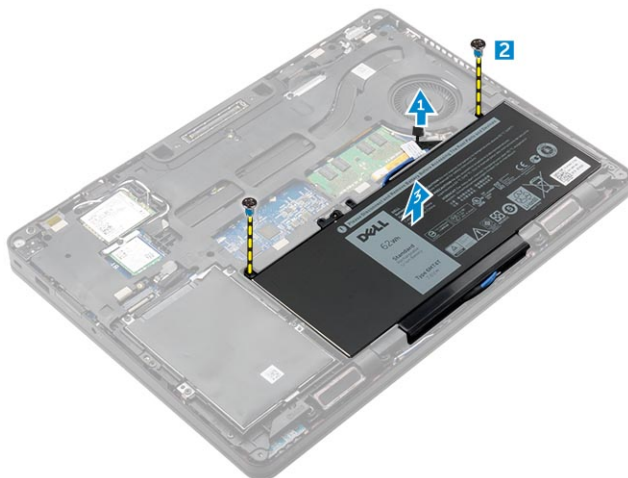
⚠ ATTENZIONE:

- Fare attenzione quando si manipolano le batterie agli ioni di litio.
- Scaricare la batteria il più possibile prima di rimuoverla dal sistema. Questa operazione può essere eseguita scollegando l'adattatore CA dal sistema per consentire alla batteria di scaricarsi.
- Non comprimere, far cadere, danneggiare o perforare la batteria con corpi estranei.
- Non esporre la batteria a temperature elevate né smontarne pacchi e celle.
- Non premere con forza sulla superficie della batteria.
- Non piegare la batteria.
- Non utilizzare strumenti di alcun tipo per fare leva sulla batteria.
- Se una batteria rimane bloccata in un dispositivo in seguito a un rigonfiamento, non tentare di estrarla: perforare, piegare o comprimere una batterie agli ioni di litio può essere pericoloso. In tal caso, l'intero sistema deve essere sostituito. Contattare <https://www.dell.com/support> per assistenza e ulteriori istruzioni.
- Acquistare sempre batterie autentiche da <https://www.dell.com> o partner e rivenditori Dell autorizzati.

Rimozione della batteria

ⓘ **N.B.: Scaricare la batteria il più possibile prima di rimuoverla dal sistema. Questa operazione può essere eseguita scollegando l'adattatore CA dal sistema (mentre il sistema è acceso) per consentire al sistema di far esaurire la batteria.**

- 1 Seguire le procedure descritte in [Prima di effettuare interventi sui componenti interni del computer](#).
- 2 Rimuovere il [coperchio della base](#).
- 3 Per rimuovere la batteria:
 - a Scollegare il cavo della batteria dal connettore sulla scheda di sistema [1].
 - b Rimuovere le viti che fissano la batteria al computer [2].
 - c Sollevare la batteria dal computer [3].
 - **Non** premere con forza sulla superficie della batteria
 - **Non** piegare
 - **Non** utilizzare strumenti di alcun tipo per fare leva sulla batteria
 - Se la batteria non può essere rimosso seguendo le istruzioni precedenti, contattare il supporto tecnico Dell



- 4 Disinstradare il cavo dal canale di instradamento [1] e rimuovere il cavo dalla batteria [2].



Installazione della batteria

ⓘ | N.B.: Se il computer supporta una batteria a 6 celle, non è in grado di supportare un disco rigido.

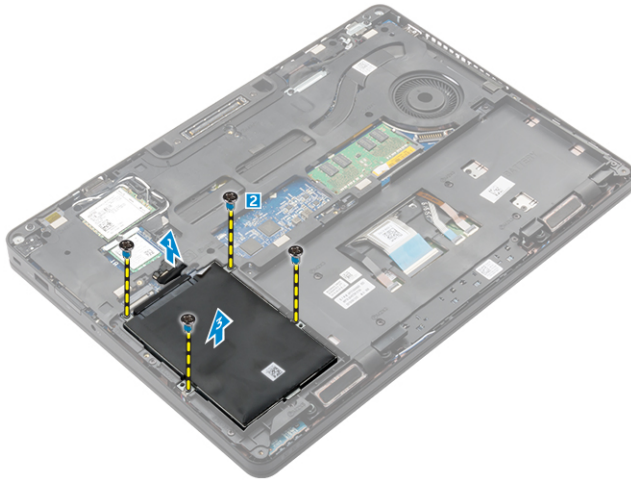
- 1 Collegare il cavo della batteria al connettore sulla batteria.
- 2 Instradare il cavo della batteria attraverso il canale di instradamento sulla batteria.
- 3 Inserire la batteria nello slot sul computer.
- 4 Serrare le viti che fissano la batteria al computer.
- 5 Collegare il cavo della batteria al connettore sulla scheda di sistema.
- 6 Installare il [coperchio della base](#).
- 7 Seguire le procedure descritte in [Dopo aver effettuato gli interventi sui componenti interni del computer](#).

del disco rigido

Rimozione del gruppo del disco rigido

Se il sistema include un gruppo disco rigido, effettuare le seguenti operazioni.

- 1 Seguire le procedure descritte in [Prima di effettuare interventi sui componenti interni del computer](#).
- 2 Rimuovere:
 - a [coperchio della base](#)
 - b [batteria](#)
- 3 Per rimuovere il gruppo del disco rigido:
 - a Scollegare il cavo del disco rigido dal connettore sulla scheda di sistema [1].
 - b Rimuovere le viti che fissano il gruppo del disco rigido al computer [2].
 - c Sollevare il gruppo del disco rigido dal computer [3].



Installazione del gruppo del disco rigido

Se il sistema include un gruppo disco rigido, effettuare le seguenti operazioni.

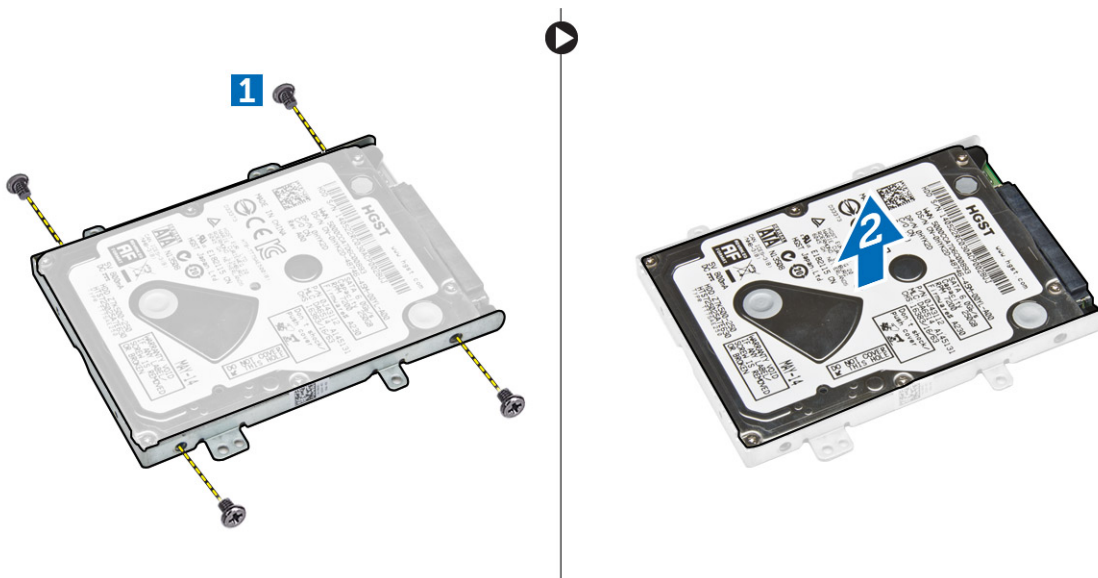
- 1 Inserire il gruppo del disco rigido nello slot sul computer.
- 2 Serrare le viti che fissano il gruppo del disco rigido al computer.
- 3 Collegare il cavo del disco rigido al connettore sul disco rigido e sulla scheda di sistema.
- 4 Installare:
 - a [batteria](#)
 - b [coperchio della base](#)
- 5 Seguire le procedure descritte in [Dopo aver effettuato gli interventi sui componenti interni del sistema](#).

Rimozione del disco rigido dal relativo supporto.

- 1 Seguire le procedure descritte in [Prima di effettuare interventi sui componenti interni del computer](#).
- 2 Rimuovere:
 - a [coperchio della base](#)
 - b [batteria](#)
 - c [gruppo del disco rigido](#)
- 3 Staccare il cavo del disco rigido per rimuoverlo dal connettore.



- 4 Rimuovere le viti che fissano il supporto del disco rigido al disco rigido [1] e sollevare il disco dal relativo supporto [2].



Installazione del disco rigido nell'apposito supporto.

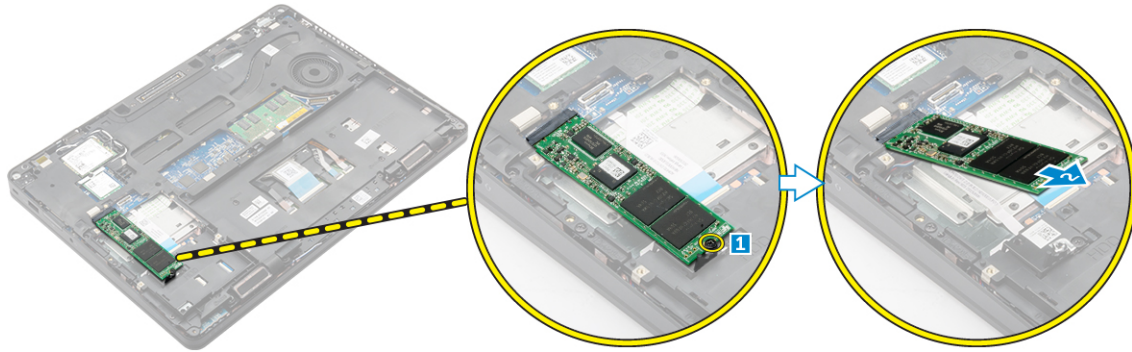
- 1 Allineare i fori della vite sul disco rigido alle viti presenti sul supporto del disco rigido.
- 2 Inserire il disco rigido nel relativo supporto.
- 3 Serrare le viti che fissano il disco rigido al relativo supporto.
- 4 Installare:
 - a gruppo del disco rigido
 - b batteria
 - c coperchio della base
- 5 Seguire le procedure descritte in [Dopo aver effettuato gli interventi sui componenti interni del sistema.](#)

Unità SSD (opzionale)

Rimozione dell'unità a stato solido (SSD) M.2 opzionale

Se il sistema viene fornito con un SSD M.2, effettuare le seguenti operazioni.

- 1 Seguire le procedure descritte in [Prima di effettuare interventi sui componenti interni del computer](#).
- 2 Rimuovere:
 - a [Coperchio della base](#)
 - b [Batteria](#)
- 3 Rimuovere l'SSD:
 - a Rimuovere la vite che fissa l'SSD al computer [1].
 - b Far scorrere e sollevare l'SSD dal computer [2].



Installazione dell'SSD M.2 opzionale

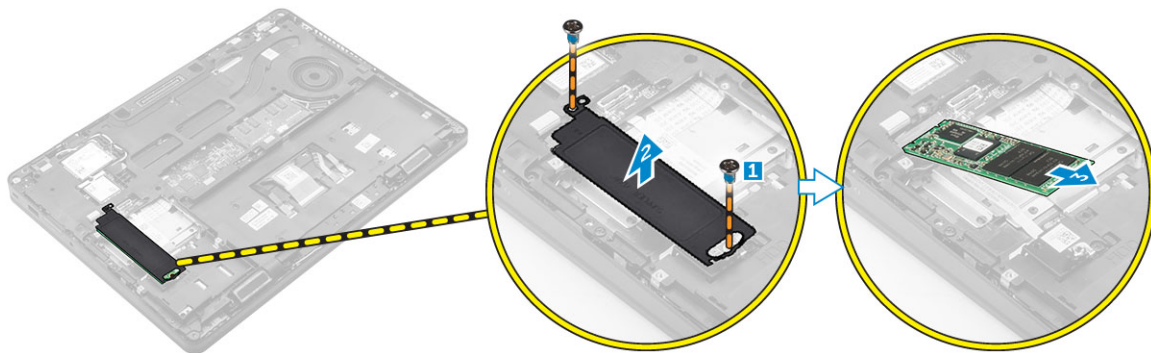
Se il sistema include un'unità SSD M.2, effettuare le seguenti operazioni.

- 1 Inserire l'SSD nel connettore sul computer.
- 2 Serrare la vite per fissare l'SSD al computer.
- 3 Installare:
 - a [batteria](#)
 - b [coperchio della base](#)
- 4 Seguire le procedure descritte in [Dopo aver effettuato gli interventi sui componenti interni del computer](#).

Rimozione dell'SSD PCIe opzionale

Se il sistema include un'unità SSD PCIe, effettuare le seguenti operazioni.

- 1 Seguire le procedure descritte in [Prima di effettuare interventi sui componenti interni del computer](#).
- 2 Rimuovere:
 - a [coperchio della base](#)
 - b [batteria](#)
- 3 Rimuovere l'SSD PCIe:
 - a Rimuovere le viti che fissano il supporto SSD all'SSD [1].
 - b Rimuovere il supporto di SSD [2].
 - c Rimuovere l'SSD dal computer [3].



Installazione dell'SSD PCIe opzionale

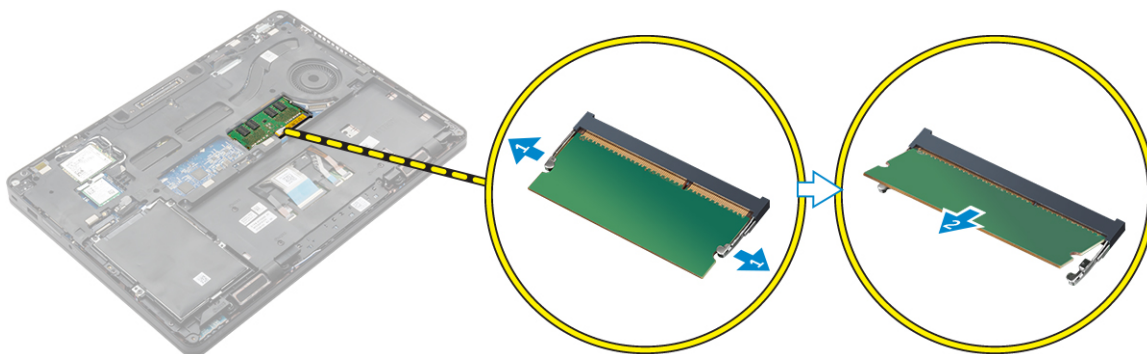
Se il sistema include un'unità SSD PCIe, effettuare le seguenti operazioni.

- 1 Inserire il fermaglio SSD nello slot sul computer.
- 2 Serrare la vite che fissa il fermaglio SSD al computer.
- 3 Inserire l'SSD nel connettore sul computer.
- 4 Posizionare il supporto dell'SSD sull'SSD e serrare le viti per fissarlo al computer.
- 5 Installare:
 - a [batteria](#)
 - b [coperchio della base](#)
- 6 Seguire le procedure descritte in [Dopo aver effettuato gli interventi sui componenti interni del computer](#).

Moduli di memoria

Rimozione del modulo di memoria

- 1 Seguire le procedure descritte in [Prima di effettuare interventi sui componenti interni del computer](#).
- 2 Rimuovere:
 - a [coperchio della base](#)
 - b [batteria](#)
- 3 Tirare i fermagli di fissaggio dal modulo di memoria finché quest'ultimo non si solleva [1].
- 4 Rimuovere il modulo di memoria dalla scheda di sistema [2].



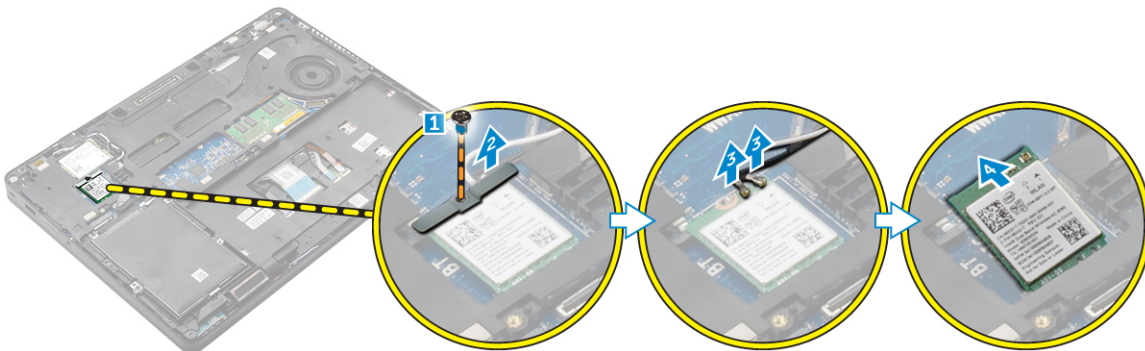
Installazione del modulo di memoria

- 1 Inserire il modulo di memoria nel relativo zoccolo fino a quando i fermagli fissano il modulo di memoria.
- 2 Installare:
 - a [batteria](#)
 - b [coperchio della base](#)
- 3 Seguire le procedure descritte in [Dopo aver effettuato gli interventi sui componenti interni del computer](#).

scheda WLAN

Rimozione della scheda WLAN

- 1 Seguire le procedure descritte in [Prima di effettuare interventi sui componenti interni del computer](#).
- 2 Rimuovere:
 - a [coperchio della base](#)
 - b [batteria](#)
- 3 Rimuovere la scheda micro WLAN:
 - a Rimuovere la vite che fissa il supporto di metallo alla scheda WLAN [1].
 - b Rimuovere la staffa metallica [2].
 - c Scollegare i cavi WLAN dai connettori sulla scheda WLAN [3].
 - d Disinstradare i cavi WLAN dal canale di instradamento.
 - e Rimuovere la scheda WLAN dal computer [4].



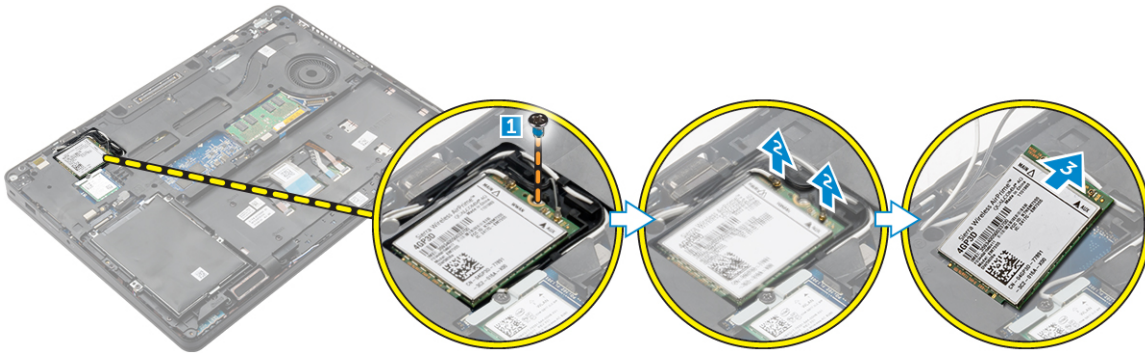
Installazione della scheda WLAN

- 1 Inserire la scheda WLAN nel relativo slot sul computer.
- 2 Instradare i cavi WLAN attraverso il canale di instradamento.
- 3 Collegare i cavi WLAN ai connettori sulla scheda WLAN.
- 4 Posizionare la staffa metallica e serrare la vite per fissarla al computer.
- 5 Installare:
 - a [batteria](#)
 - b [coperchio della base](#)
- 6 Seguire le procedure descritte in [Dopo aver effettuato gli interventi sui componenti interni del sistema](#).

Scheda WWAN

Rimozione della scheda WWAN

- 1 Seguire le procedure descritte in [Prima di effettuare interventi sui componenti interni del computer](#).
- 2 Rimuovere:
 - a [coperchio della base](#)
 - b [batteria](#)
- 3 Rimuovere la scheda WWAN:
 - a Rimuovere la vite che fissa la scheda WWAN [1].
 - b Scollegare i cavi WWAN dai connettori sulla scheda WWAN [2].
 - c Disinstradare i cavi WWAN dal canale di instradamento.
 - d Rimuovere la scheda WWAN dal computer [3].



Installazione della scheda WWAN

- 1 Inserire la scheda WWAN nello slot sul computer.
- 2 Instradare i cavi WWAN nel canale di instradamento.
- 3 Collegare i cavi WWAN ai connettori sulla scheda WWAN.
- 4 Serrare la vite per fissare la scheda WWAN al computer.
- 5 Installare:
 - a [batteria](#)
 - b [coperchio della base](#)
- 6 Seguire le procedure descritte in [Dopo aver effettuato gli interventi sui componenti interni del computer](#).

Cornice del dock

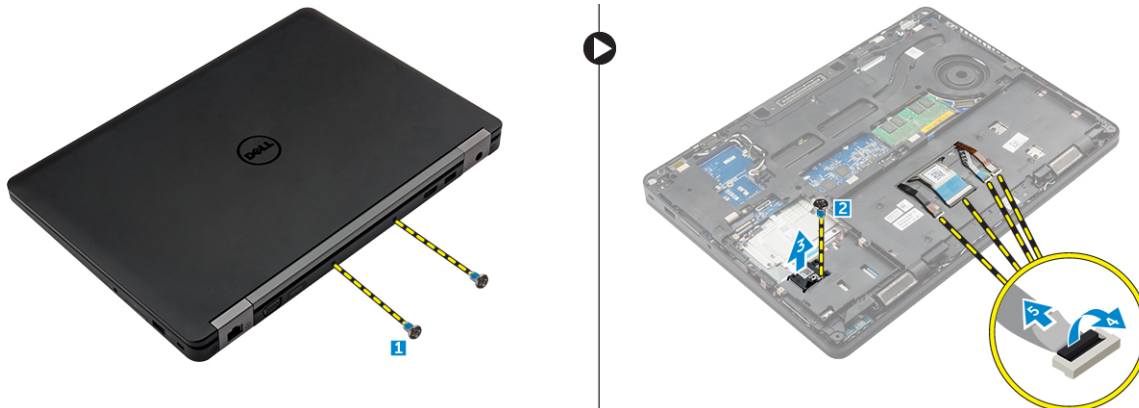
Rimozione della cornice del dock

- 1 Seguire le procedure descritte in [Prima di effettuare interventi sui componenti interni del computer](#).
- 2 Rimuovere:
 - a [coperchio della base](#)
 - b [batteria](#)
 - c [Gruppo del disco rigido](#) o [SSD M.2](#) o [SSD PCIe](#)
 - d [scheda WLAN](#)
 - e [scheda WWAN](#)

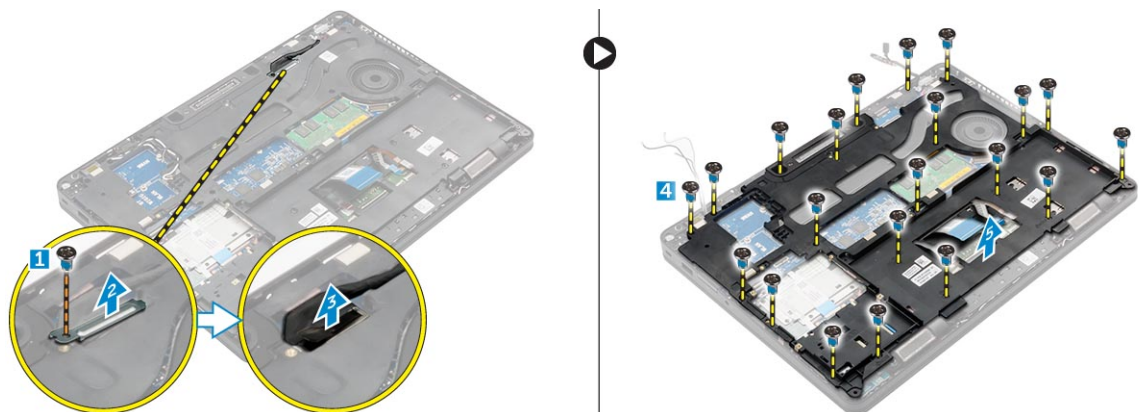
- 3 Rimuovere i connettori della cornice del dock:
 - a Rimuovere le viti che fissano la cornice del dock al computer [1].
 - b Rimuovere la vite e sollevare la piastra SSD dal computer [2, 3].

ⓘ N.B.: Il passaggio 3b è necessario solo se la scheda SSD PCIe viene rimossa.

- c Scollegare i cavi della tastiera [4, 5].



- 4 Rimuovere la cornice del dock:
 - a Rimuovere la vite e sollevare la staffa metallica [1, 2].
 - b Scollegare il cavo eDP [3].
 - c Rimuovere le viti che fissano la cornice del dock al computer [4].
 - d Sollevare la cornice del dock dal computer [5].



Installazione della cornice del dock

- 1 Posizionare la cornice del dock sul computer e serrare le viti.
- 2 Collegare il cavo eDP.
- 3 Posizionare la staffa metallica e serrare la vite.
- 4 Collegare il cavo della tastiera.
- 5 Posizionare la piastra di SSD e serrare la vite per fissarla.

ⓘ N.B.: Il passaggio 5 è necessario solo se la scheda SSD PCIe viene rimossa.

- 6 Serrare le viti per fissare la cornice del dock al computer.
- 7 Installare:
 - a scheda WWAN
 - b scheda WLAN
 - c Gruppo del disco rigido o SSD M.2 o SSD PCIe
 - d batteria

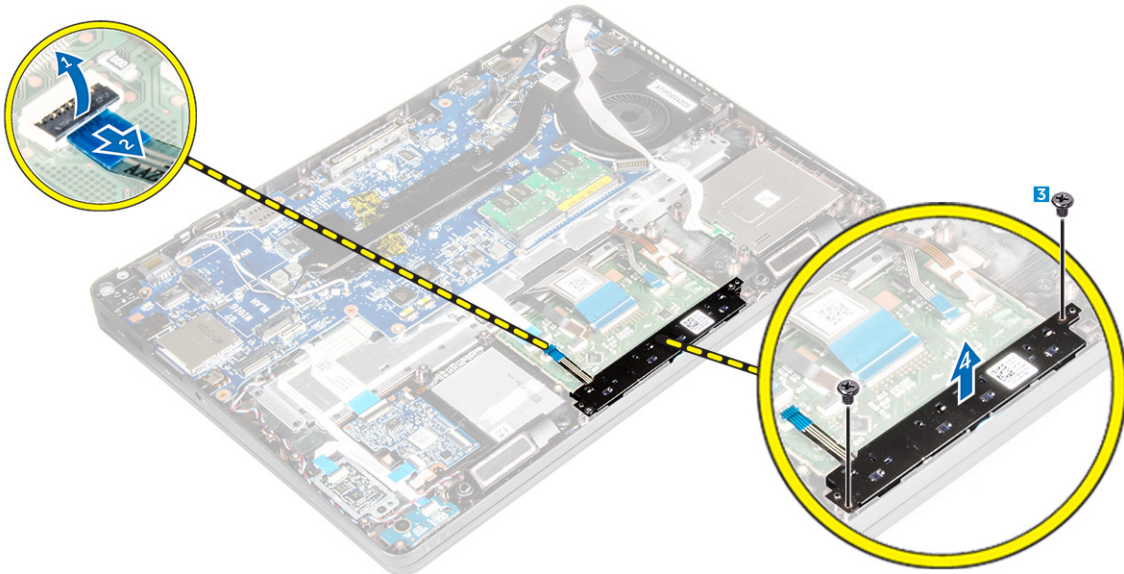
e [coperchio della base](#)

8 Seguire le procedure descritte in [Dopo aver effettuato gli interventi sui componenti interni del sistema](#).

Touchpad

Rimozione del pulsante del touchpad

- 1 Seguire le procedure descritte in [Prima di effettuare interventi sui componenti interni del computer](#).
- 2 Rimuovere:
 - a [coperchio della base](#)
 - b [batteria](#)
 - c [cornice del dock](#)
- 3 Per rimuovere il pulsante del touchpad:
 - a Sollevare il dispositivo di chiusura e scollegare il cavo del pulsante del touchpad dal connettore [1] [2].
 - b Rimuovere le viti che fissano il pulsante del touchpad [3].
 - c Sollevare e rimuovere il pulsante del touchpad dal computer [4].



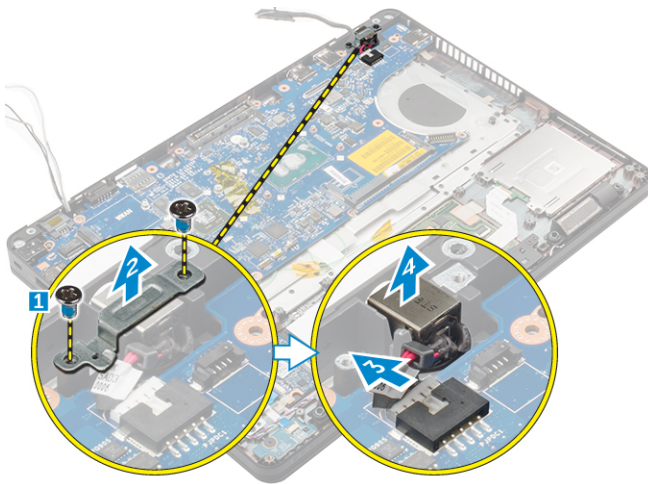
Installazione del pulsante del touchpad

- 1 Posizionare il pulsante del touchpad nello slot sulla scheda di sistema.
- 2 Serrare le viti per fissare il pulsante del touchpad alla scheda di sistema.
- 3 Collegare il cavo del pulsante del touchpad al connettore sulla scheda di sistema.
- 4 Installare:
 - a [cornice del dock](#)
 - b [batteria](#)
 - c [coperchio della base](#)
- 5 Seguire le procedure descritte in [Dopo aver effettuato gli interventi sui componenti interni del computer](#).

Porta connettore di alimentazione

Rimozione della porta del connettore di alimentazione

- 1 Seguire le procedure descritte in [Prima di effettuare interventi sui componenti interni del computer](#).
- 2 Rimuovere:
 - a coperchio della base
 - b batteria
 - c cornice del dock
- 3 Rimuovere la porta del connettore di alimentazione:
 - a Rimuovere le viti/ la per sbloccare la staffa metallica sulla porta del connettore di alimentazione [1].
 - b Sollevare la staffa metallica dal computer [2].
 - c Disconnettere il cavo della porta del connettore di alimentazione dal computer [3].
 - d Rimuovere la porta del connettore di alimentazione dal computer [4].



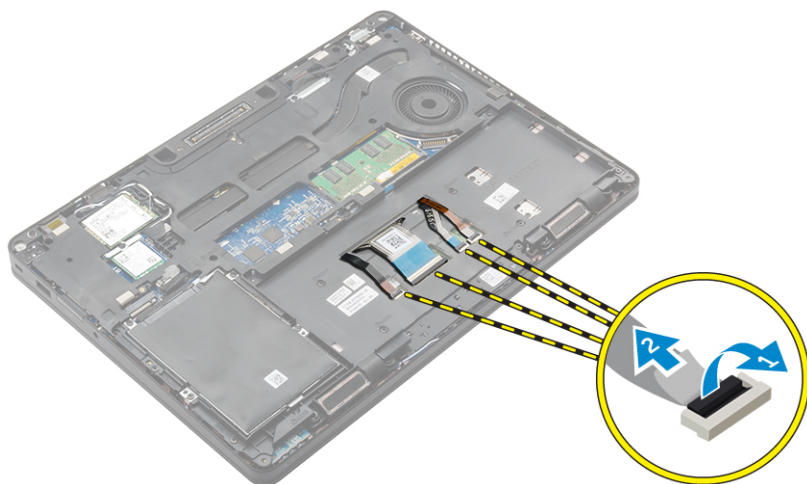
Installazione della porta del connettore di alimentazione

- 1 Inserire la porta del connettore di alimentazione nello slot sul computer.
- 2 Posizionare la staffa metallica sulla porta del connettore di alimentazione.
- 3 Serrare la vite per fissare la porta del connettore di alimentazione al computer.
- 4 Instradare il cavo della porta del connettore di alimentazione attraverso i canali di instradamento.
- 5 Collegare il cavo della porta del connettore di alimentazione sulla scheda di sistema.
- 6 Installare:
 - a cornice del dock
 - b batteria
 - c coperchio della base
- 7 Seguire le procedure descritte in [Dopo aver effettuato gli interventi sui componenti interni del computer](#).

Tastiera

Rimozione della tastiera

- 1 Seguire le procedure descritte in [Prima di effettuare interventi sui componenti interni del computer](#).
- 2 Rimuovere:
 - a [coperchio della base](#)
 - b [batteria](#)
- 3 Scollegare i cavi della tastiera dai connettori sulla scheda del touchpad [1, 2].

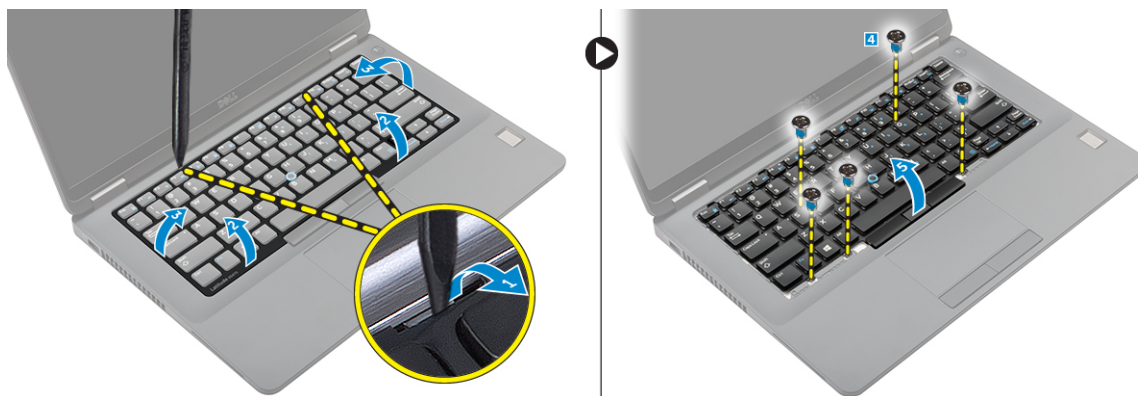


ⓘ N.B.: Il numero dei cavi della tastiera può variare in base alla configurazione del computer.

- 4 Rimuovere la tastiera:
 - a Utilizzando un graffietto in plastica, sollevare la cornice della tastiera dai bordi per sbloccarla dalla stessa [1, 2, 3].
 - b Rimuovere le viti che fissano la tastiera al computer [4].

ⓘ N.B.: Per evitare di danneggiare la tastiera, rimuoverla delicatamente dal computer.

- c Sollevare la tastiera dal computer [5].



Installazione della tastiera

- 1 Allineare la tastiera con i fori della vite sul computer.
- 2 Serrare le viti che fissano la tastiera al computer.
- 3 Allineare la cornice della tastiera alle linguette sul computer e premere finché non scatta in posizione.

4 Collegare i cavi della tastiera ai connettori sulla scheda del touchpad.

① **N.B.:** Se è stata rimossa la cornice del dock, installarla e collegare i cavi della tastiera.

5 Installare:

- a Batteria
- b Coperchio della base

6 Seguire le procedure descritte in [Dopo aver effettuato gli interventi sui componenti interni del sistema](#).

Gruppo schermo

Rimozione del gruppo schermo a sfioramento

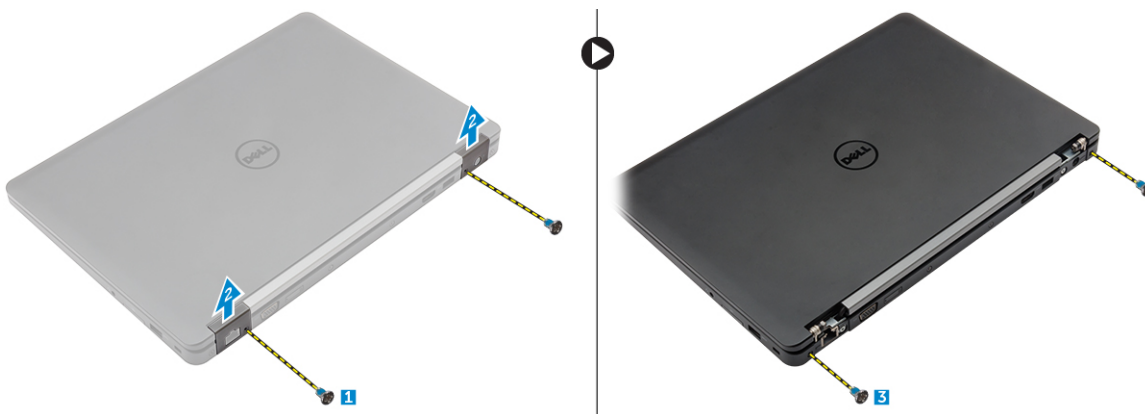
1 Seguire le procedure descritte in [Prima di effettuare interventi sui componenti interni del computer](#).

2 Rimuovere:

- a Coperchio della base
- b Batteria
- c WLAN
- d WWAN

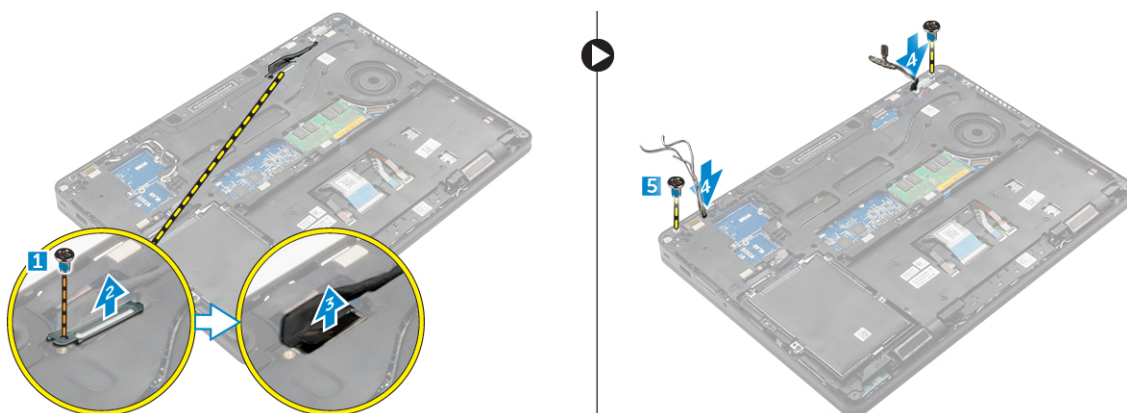
3 Rimuovere i supporti del cardine dello schermo:

- a Rimuovere la vite che fissa il supporto del cardine dello schermo al computer [1].
- b Rimuovere il supporto del cardine dello schermo dal computer [2].
- c Rimuovere le viti che fissano il gruppo schermo al computer [3].

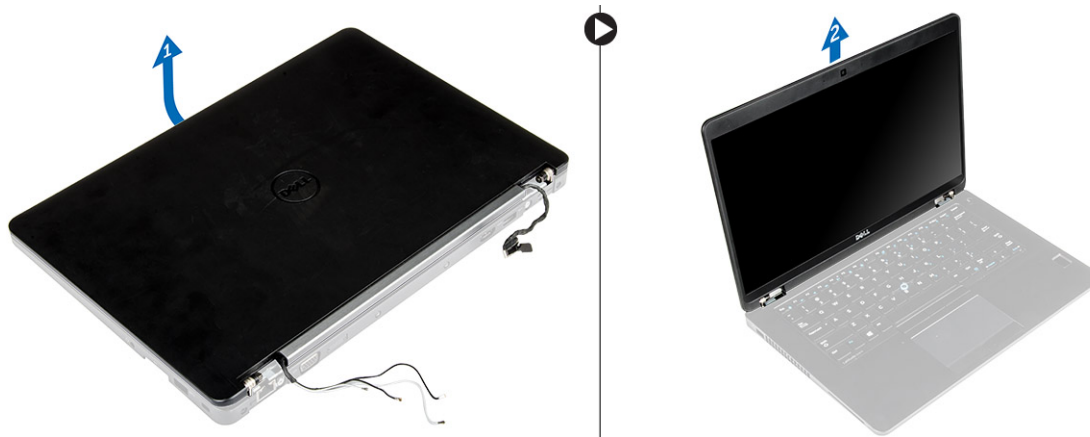


4 Per scollegare cavo dello schermo e rimuovere il gruppo schermo:

- a Rimuovere la vite che fissa il supporto del cavo dello schermo al computer [1].
- b Rimuovere il supporto del cavo dello schermo per accedere al cavo dello schermo [2].
- c Scollegare il cavo dello schermo dalla scheda di sistema [3].
- d Disinstradare i cavi dell'antenna e il cavo dello schermo dal relativo canale di instradamento [4].
- e Rimuovere le viti che fissano il gruppo schermo [5].



- f Capovolgere il computer, aprire lo schermo e sollevare il gruppo dello schermo dal computer [1] [2].



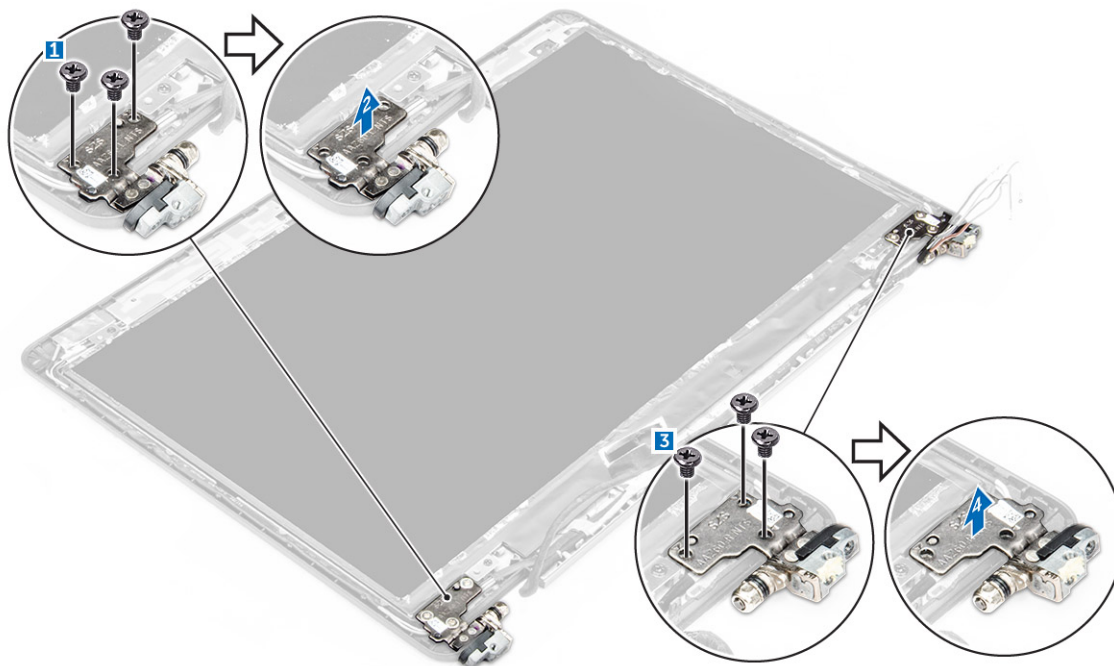
Installazione del gruppo schermo a sfioramento

- 1 Collocare il gruppo schermo in modo da allinearlo con i fori della vite sul computer.
- 2 Serrare le viti per fissare il gruppo schermo al computer.
- 3 Instradare il cavo dello schermo attraverso il canale di instradamento e instradare i cavi dell'antenna premendoli attraverso il foro.
- 4 Collegare i cavi dell'antenna e il cavo dello schermo ai connettori.
- 5 Posizionare il supporto del cavo dello schermo sul connettore e serrare la vite per fissare il cavo dello schermo al computer.
- 6 Allineare il supporto del cardine dello schermo e serrare la vite per fissarlo al computer.
- 7 Installare:
 - a WLAN
 - b WWAN
 - c Batteria
 - d Coperchio della base
- 8 Seguire le procedure descritte in [Dopo aver effettuato gli interventi sui componenti interni del computer](#).

Cardini dello schermo

Rimozione del cardini dello schermo non a sfioramento

- 1 Seguire le procedure descritte in [Prima di effettuare interventi sui componenti interni del computer](#).
- 2 Rimuovere:
 - a Coperchio della base
 - b Batteria
 - c WLAN
 - d WWAN
- 3 Per rimuovere i cardini:
 - a Rimuovere le viti che fissano il cardine dello schermo al gruppo schermo [1, 3].
 - b Rimuovere il cardine dello schermo [2, 4].



i N.B.: L'immagine illustrata è solo di riferimento. La posizione effettiva del cardine di sistema può variare.

Installazione del cardine dello schermo non a sfioramento

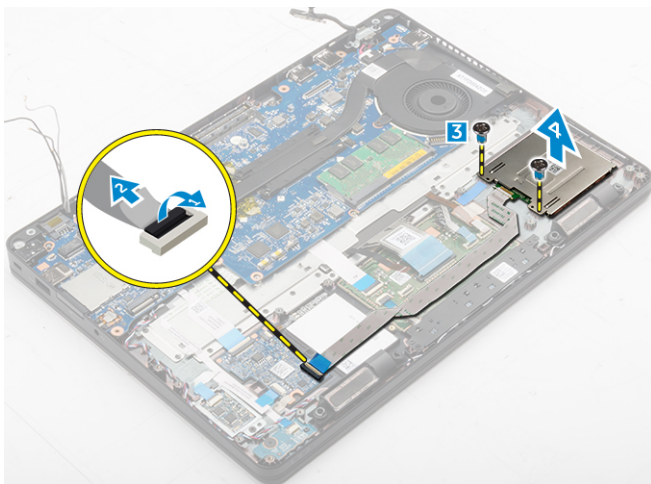
- 1 Allineare i cardini dello schermo ai supporti delle viti sul gruppo schermo.
- 2 Serrare le viti per fissare i cardini al gruppo dello schermo.
- 3 Installare:
 - a WLAN
 - b WWAN
 - c Batteria
 - d Coperchio della base
- 4 Seguire le procedure descritte in [Dopo aver effettuato gli interventi sui componenti interni del sistema.](#)

Modulo smart card

Rimozione della scheda del lettore di smartcard opzionale

- 1 Seguire le procedure descritte in [Prima di effettuare interventi sui componenti interni del computer.](#)
- 2 Rimuovere:
 - a coperchio della base
 - b batteria
 - c Gruppo del disco rigido o SSD M.2 o SSD PCIe
 - d scheda WLAN
 - e scheda WWAN
 - f cornice del dock
- 3 Rimuovere la scheda del lettore di smartcard:
 - a Scollegare il cavo della scheda del lettore di smartcard dalla scheda USH [1, 2].
 - b Staccare il cavo per sbloccarlo dall'adesivo.

- c Rimuovere le viti che fissano la scheda del lettore di smartcard al computer [3].
- d Sollevare la scheda del lettore di smartcard dal computer [4].



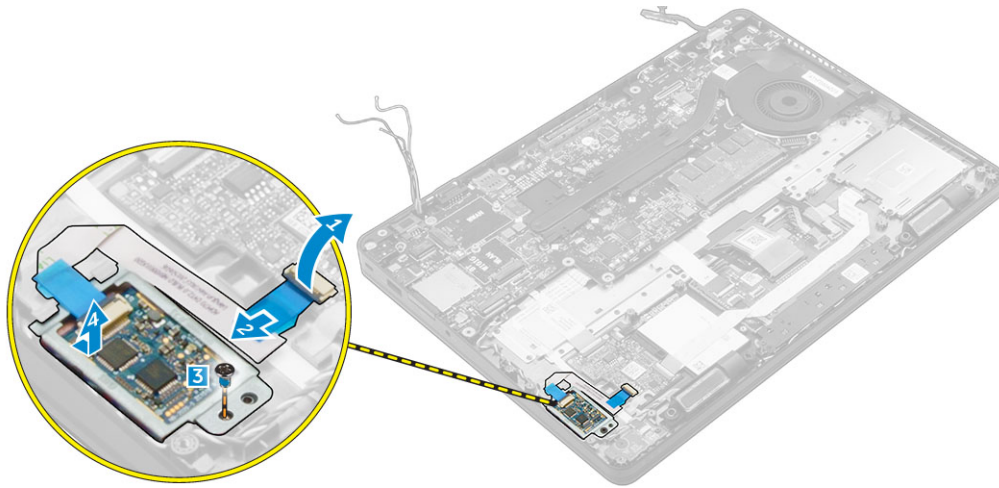
Installazione della scheda del lettore di smartcard opzionale

- 1 Inserire la scheda del lettore di smartcard nello slot sul retro del computer.
- 2 Serrare le viti che fissano la scheda del lettore di smartcard al computer.
- 3 Collegare il cavo del lettore di smartcard al connettore posizionato sulla scheda USH.
- 4 Installare:
 - a cornice del dock
 - b scheda WWAN
 - c scheda WLAN
 - d Gruppo del disco rigido o SSD M.2 o SSD PCIe
 - e batteria
 - f coperchio della base
- 5 Seguire le procedure descritte in [Dopo aver effettuato gli interventi sui componenti interni del computer](#).

Letture di impronte digitali

Rimozione della scheda del lettore di impronte digitali opzionale

- 1 Seguire le procedure descritte in [Prima di effettuare interventi sui componenti interni del computer](#).
- 2 Rimuovere:
 - a coperchio della base
 - b batteria
 - c Gruppo del disco rigido o SSD M.2 o SSD PCIe
 - d scheda WLAN
 - e scheda WWAN
 - f cornice del dock
- 3 Rimuovere la scheda del lettore di impronte digitali:
 - a Scollegare il cavo del lettore di impronte digitali dalla scheda del lettore di impronte digitali [1, 2].
 - b Rimuovere la vite che fissa la scheda del lettore di impronte digitali al computer [3].
 - c Sollevare la scheda del lettore di impronte digitali dal computer [4].



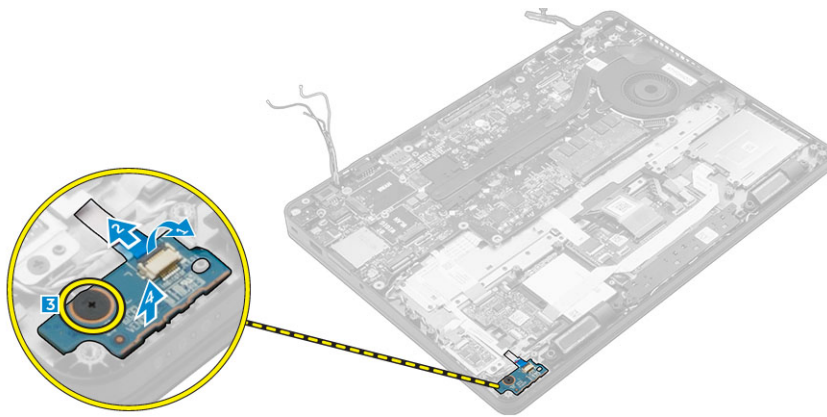
Installazione della scheda del lettore di impronte digitali opzionale

- 1 Inserire la scheda del lettore di impronte digitali nello slot sul computer.
- 2 Collegare il cavo del lettore di impronte digitali alla scheda del lettore di impronte digitali.
- 3 Installare:
 - a Gruppo del disco rigido o SSD M.2 o SSD PCIe
 - b cornice del dock
 - c scheda WLAN
 - d scheda WWAN
 - e batteria
 - f coperchio della base
- 4 Seguire le procedure descritte in [Dopo aver effettuato gli interventi sui componenti interni del sistema.](#)

Scheda LED

Rimozione della scheda LED

- 1 Seguire le procedure descritte in [Prima di effettuare interventi sui componenti interni del computer.](#)
- 2 Rimuovere:
 - a coperchio della base
 - b batteria
 - c Gruppo del disco rigido o SSD M.2 o SSD PCIe
 - d scheda WLAN
 - e scheda WWAN
 - f cornice del dock
- 3 Rimuovere la scheda LED:
 - a Scollegare il cavo della scheda LED dal connettore sulla relativa scheda [1, 2].
 - b Rimuovere la vite che fissa la scheda LED al computer [3].
 - c Sollevare la scheda LED dal computer [4].



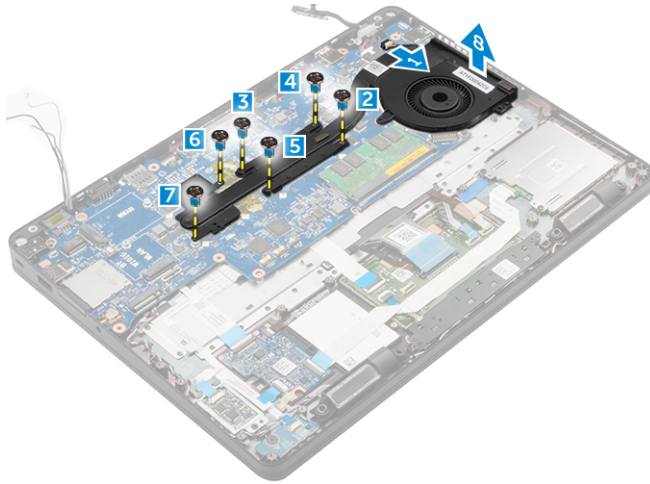
Installazione della scheda LED

- 1 Inserire la scheda LED nello slot sul computer.
- 2 Serrare la vite che fissa la scheda LED al computer.
- 3 Collegare il cavo della scheda LED al connettore sulla relativa scheda.
- 4 Installare:
 - a cornice del dock
 - b scheda WWAN
 - c scheda WLAN
 - d Gruppo del disco rigido o SSD M.2 o SSD PCIe
 - e batteria
 - f coperchio della base
- 5 Seguire le procedure descritte in [Dopo aver effettuato gli interventi sui componenti interni del computer](#).

dissipatore di calore

Rimozione del gruppo dissipatore di calore

- 1 Seguire le procedure descritte in [Prima di effettuare interventi sui componenti interni del computer](#).
- 2 Rimuovere:
 - a coperchio della base
 - b batteria
 - c Gruppo del disco rigido o SSD M.2 o SSD PCIe
 - d WLAN
 - e WWAN
 - f cornice del dock
- 3 Per rimuovere il dissipatore di calore:
 - a Disconnettere il cavo della ventola [1].
 - b Rimuovere le viti che fissano il gruppo del dissipatore di calore alla scheda di sistema [2, 3, 4, 5, 6, 7].
 - c Sollevare il gruppo del dissipatore di calore dalla scheda di sistema [8].



ⓘ N.B.: Il numero di viti possono può variare a seconda della configurazione del computer.

Installazione del gruppo dissipatore di calore

- 1 Collocare il gruppo del dissipatore di calore sulla scheda di sistema e allinearli con i fori della vite.
- 2 Serrare le viti per fissare il gruppo dissipatore di calore alla scheda di sistema.
- 3 Collegare il cavo della ventola al connettore sulla scheda di sistema.
- 4 Installare:
 - a Cornice del dock
 - b WWAN
 - c WLAN
 - d Gruppo del disco rigido o SSD M.2 o SSD PCIe
 - e batteria
 - f coperchio della base
- 5 Seguire le procedure descritte in [Dopo aver effettuato gli interventi sui componenti interni del computer.](#)

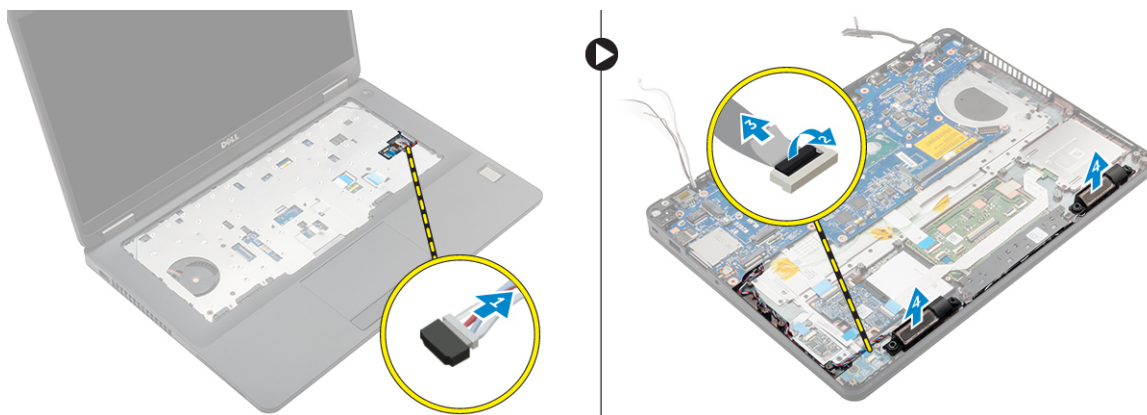
Altoparlante

Rimozione degli altoparlanti

- 1 Seguire le procedure descritte in [Prima di effettuare interventi sui componenti interni del computer.](#)
- 2 Rimuovere:
 - a coperchio della base
 - b batteria
 - c modulo di memoria
 - d Gruppo del disco rigido o SSD M.2 o SSD PCIe
 - e WLAN
 - f WWAN
 - g cornice del dock
- 3 Per rimuovere l'altoparlante:
 - a Scollegare il cavo degli altoparlanti [1].
 - b Scollegare il cavo della scheda LED [2, 3] dalla scheda LED.

ⓘ N.B.: Questo passaggio è applicabile solo se il cavo dell'altoparlante è instradato sotto il cavo della scheda LED.

- c Liberare i cavi dai fermagli di fissaggio sul computer [2].
- d Sollevare l'altoparlante dal computer [4].



Installazione degli altoparlanti

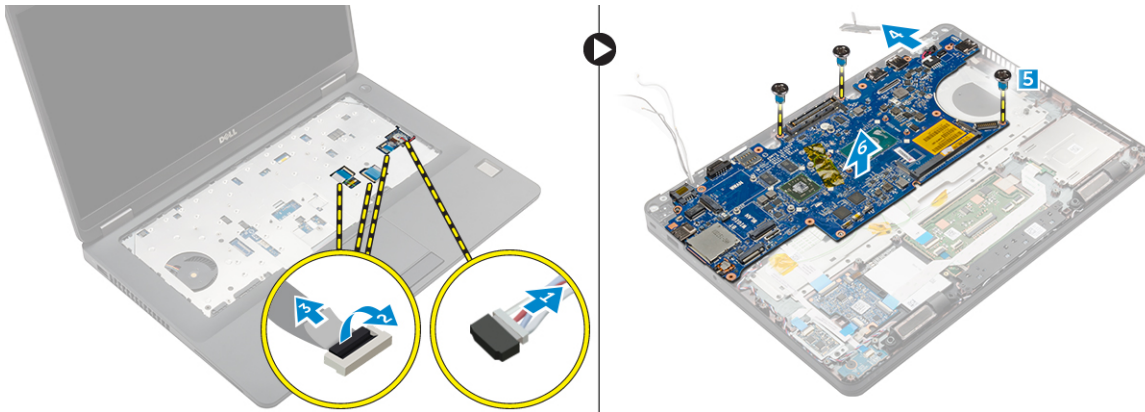
- 1 Posizionare gli altoparlanti negli slot sul computer.
- 2 Instradare il cavo dell'altoparlante attraverso i fermagli di fissaggio attraverso il canale di instradamento.
- 3 Collegare il cavo dell'altoparlante al connettore sulla scheda di sistema.
- 4 Installare:
 - a cornice del dock
 - b WLAN
 - c WWAN
 - d Gruppo del disco rigido o SSD M.2 o SSD PCIe
 - e batteria
 - f coperchio della base
- 5 Seguire le procedure descritte in [Dopo aver effettuato gli interventi sui componenti interni del computer](#).

Scheda di sistema

Rimozione della scheda di sistema

- 1 Seguire le procedure descritte in [Prima di effettuare interventi sui componenti interni del computer](#).
- 2 Rimuovere:
 - a scheda SIM
 - b coperchio della base
 - c batteria
 - d memoria
 - e Gruppo del disco rigido o SSD M.2 o SSD PCIe
 - f tastiera
 - g WLAN
 - h WWAN
 - i cornice del dock
 - j gruppo dissipatore di calore
 - k porta del connettore di alimentazione
- 3 Rimuovere il vassoio della scheda SIM dal computer.
- 4 Rimuovere la scheda di sistema:
 - a Sollevare il dispositivo di chiusura e scollegare il cavo dell'altoparlante, del touchpad e della scheda di sistema dal computer [1, 2, 3].

- b Scollegare il cavo della porta del connettore di alimentazione dalla scheda di sistema [4].
- c Rimuovere le viti che fissano la scheda di sistema al computer [5].
- d Sollevare la scheda di sistema dal computer [6].



Installazione della scheda di sistema

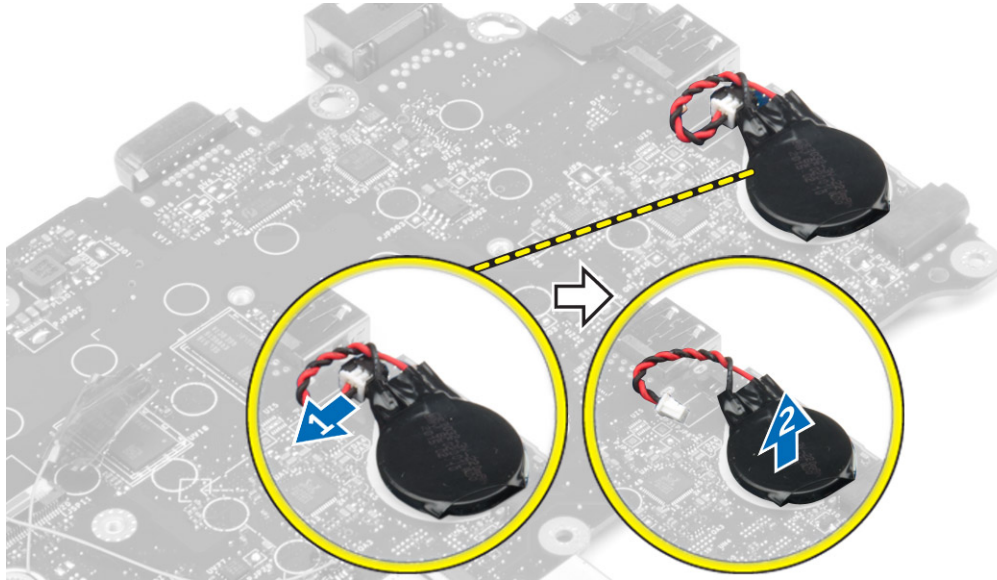
- 1 Allineare la scheda di sistema con i supporti delle viti sul computer.
- 2 Serrare le viti che fissano la scheda di sistema al computer.
- 3 Collegare il cavo dell'altoparlante al connettore sul sistema e instradare il cavo attraverso i canali di instradamento.
- 4 Collegare i cavi del connettore di alimentazione e della batteria a bottone ai connettori sulla scheda di sistema:
- 5 Installare:
 - a porta del connettore di alimentazione
 - b cornice del dock
 - c WLAN
 - d gruppo dissipatore di calore
 - e WWAN
 - f Gruppo del disco rigido o SSD M.2 o SSD PCIe
 - g tastiera
 - h modulo di memoria
 - i batteria
 - j coperchio della base
 - k scheda SIM
- 6 Seguire le procedure descritte in [Dopo aver effettuato gli interventi sui componenti interni del computer](#).

Batteria a bottone

Rimozione della batteria a bottone

- 1 Seguire le procedure descritte in [Prima di effettuare interventi sui componenti interni del computer](#).
- 2 Rimuovere:
 - a Coperchio della base
 - b Batteria
 - c gruppo del disco rigido o M.2 SSD o PCIe SSD
 - d cornice del dock
 - e memoria
 - f gruppo del disco rigido o SSD M.2 o SSD PCIe
 - g tastiera
 - h WLAN

- i [WWAN](#)
 - j [cornice del dock](#)
 - k [gruppo dissipatore di calore](#)
 - l [porta del connettore di alimentazione](#)
- 3 Per rimuovere la batteria a bottone:
- a Scollegare il cavo della batteria a bottone dal connettore sulla scheda di sistema [1].
 - b Sollevare la batteria a bottone per sbloccarla dall'adesivo e rimuoverla dalla scheda di sistema [2].



Installazione della batteria a bottone

- 1 Posizionare la batteria pulsante nell'alloggiamento sulla scheda di sistema.
- 2 Collegare il cavo della batteria a bottone al connettore sulla scheda di sistema.
- 3 Installare:
 - a [porta del connettore di alimentazione](#)
 - b [WLAN](#)
 - c [gruppo dissipatore di calore](#)
 - d [WWAN](#)
 - e [cornice del dock](#)
 - f [gruppo del disco rigido o SSD M.2 o SSD PCIe](#)
 - g [tastiera](#)
 - h [modulo di memoria](#)
 - i [cornice del dock](#)
 - j [gruppo del disco rigido o M.2 SSD o PCIe SSD](#)
 - k [Batteria](#)
 - l [Coperchio della base](#)
- 4 Seguire le procedure descritte in [Dopo aver effettuato gli interventi sui componenti interni del computer.](#)

Supporto per i polsi

Rimozione del supporto per i polsi

- 1 Seguire le procedure descritte in [Prima di effettuare interventi sui componenti interni del computer.](#)
- 2 Rimuovere:

- a scheda SIM
 - b Coperchio della base
 - c Batteria
 - d memoria
 - e gruppo del disco rigido o SSD M.2 o SSD PCIe
 - f tastiera
 - g WLAN
 - h WWAN
 - i cornice del dock
 - j gruppo dissipatore di calore
 - k porta del connettore di alimentazione
 - l scheda di sistema
- 3 Il supporto per i polsi è il componente rimanente dopo la rimozione di tutti i componenti.



Installazione del supporto per i polsi

- 1 Allineare il supporto per i polsi sul computer.
- 2 Installare:
 - a scheda di sistema
 - b porta del connettore di alimentazione
 - c cornice del dock
 - d WLAN
 - e gruppo dissipatore di calore
 - f WWAN
 - g gruppo del disco rigido o SSD M.2 o SSD PCIe
 - h tastiera
 - i modulo di memoria
 - j Batteria
 - k Coperchio della base
 - l scheda SIM
- 3 Seguire le procedure descritte in [Dopo aver effettuato gli interventi sui componenti interni del computer](#).

Opzioni di installazione del sistema

ⓘ N.B.: A seconda del computer e dei dispositivi installati, gli elementi elencati in questa sezione potrebbero essere visualizzati o meno.

Argomenti:

- Sequenza di avvio
- Tasti di navigazione
- Panoramica della configurazione del sistema
- Accesso alla Configurazione del sistema
- Opzioni della schermata generale
- Opzioni della schermata System Configuration (Configurazione di sistema)
- Opzioni della schermata video
- Opzioni della schermata Security (Sicurezza)
- Opzioni della schermata Secure Boot (Avvio protetto)
- Opzioni schermata Intel Software Guard Extensions
- Opzioni della schermata delle prestazioni
- Opzioni della schermata di risparmio energia
- Opzioni della schermata di funzionamento del POST
- Opzioni della schermata del supporto di virtualizzazione
- Opzioni dello schermo senza fili
- Opzioni della schermata Maintenance (Manutenzione)
- Opzioni della schermata del registro di sistema
- Aggiornamento del BIOS in Windows
- Password di sistema e password di installazione

Sequenza di avvio

La sequenza di avvio consente di bypassare l'avvio definito dalla configurazione del sistema e di avviare direttamente su un dispositivo specifico (ad esempio, un'unità ottica o un disco rigido). Durante il POST (Power-on Self Test), quando appare il logo Dell, è possibile:

- Accedere al programma di installazione del sistema premendo il tasto F2
- Attivare il menu di avvio temporaneo premendo il tasto F12

Il menu di avvio temporaneo visualizza i dispositivi da cui è possibile procedere all'avvio, inclusa l'opzione di diagnostica. Le opzioni di avvio sono:

- Unità estraibile (se disponibile)
- Unità STXXXX

ⓘ N.B.: XXX denota il numero dell'unità SATA.

- Unità ottica (se disponibile)
- Disco rigido SATA (se disponibile)
- Diagnostica

ⓘ N.B.: Scegliendo Diagnostica, verrà mostrata la schermata ePSA diagnostics (diagnostica ePSA).

Lo schermo della sequenza di avvio mostra inoltre le opzioni per l'accesso allo schermo della configurazione del sistema.

Tasti di navigazione

❗ N.B.: Per la maggior parte delle opzioni di configurazione del sistema, le modifiche effettuate sono registrate ma non hanno effetto fino al riavvio del computer.

Tasti	Esplorazione
Freccia SU	Consente di tornare al campo precedente.
Freccia GIÙ	Consente di passare al campo successivo.
Invio	Permette di selezionare un valore nel campo prescelto (se applicabile) o di seguire il collegamento nel campo.
BARRA SPAZIATRICE	Espande o riduce una lista a scorrimento, se applicabile.
Linguetta	Porta all'area successiva. ❗ N.B.: Solo per browser con grafica normale.
Esc	Passa alla pagina precedente finché non viene visualizzata la schermata principale. Premendo ESC nella schermata principale viene visualizzato un messaggio che chiede se si desidera salvare le modifiche prima di riavviare il sistema.

Panoramica della configurazione del sistema

La configurazione del sistema consente di:

- Modificare le informazioni di configurazione del sistema dopo aver aggiunto, modificato o rimosso eventuali componenti hardware nel computer.
- Impostare o modificare un'opzione selezionabile da un utente come ad esempio la password utente.
- Verificare la quantità di memoria attuale o impostare la tipologia del disco rigido installato.

Prima di utilizzare la configurazione del sistema, si raccomanda di annotare le informazioni sulla schermata di configurazione del sistema per riferimento futuro.

⚠ ATTENZIONE: la modifica delle suddette impostazioni è consigliabile solo a utenti esperti. Alcune modifiche possono compromettere il funzionamento del computer.

Accesso alla Configurazione del sistema

- 1 Accendere il computer (o riavviare il sistema).
- 2 Una volta visualizzato il logo Dell, premere immediatamente F2.
Viene visualizzata la pagina Installazione del sistema.

❗ N.B.: Se si attende troppo a lungo e viene visualizzato il logo del sistema operativo, attendere la visualizzazione del desktop. Quindi, spegnere o riavviare il computer e riprovare.

❗ N.B.: Una volta visualizzato il logo Dell è inoltre possibile premere F12 e in seguito selezionare Configurazione del BIOS.

Opzioni della schermata generale

Questa sezione elenca le funzionalità principali dell'hardware del computer.

Opzione	Descrizione
Informazioni di sistema	<ul style="list-style-type: none"> · Informazioni di sistema: mostrano la versione BIOS, il tag assistenza, il tag asset, la data di proprietà, la data di produzione e il codice rapido di servizio. · Informazioni sulla memoria: visualizza la memoria installata, la memoria disponibile, la velocità di memoria, la modalità canali di memoria, la tecnologia di memoria, le dimensioni DIMM A e le dimensioni DIMM B. · Informazioni processore: visualizzano il tipo di processore, il numero core, l'ID processore, la velocità di clock corrente, la velocità di clock minima, la velocità di clock massima, il processore cache L2, il processore cache L3, il supporto HT e la tecnologia a 64 bit. · Informazioni sul dispositivo: consente di visualizzare disco rigido primario, SATA-0, SSD-0 M.2 PCIe, dispositivo Dock eSATA, indirizzo LOM MAC, controller video, versione BIOS video, memoria video, tipo di pannello, risoluzione originale, controller audio, dispositivo di rete senza fili, dispositivo WiGig, dispositivo cellulare, dispositivo Bluetooth.
Informazioni sulla batteria	Mostra lo stato della batteria e il tipo di adattatore c.a. collegato al computer.
Boot Sequence	<p>Boot Sequence Consente di modificare l'ordine in cui il computer prova a trovare un sistema operativo. Le opzioni sono:</p> <ul style="list-style-type: none"> · Windows Boot Manager · UEFI: dettagli del disco rigido <p>Boot List Options Consente di modificare l'opzione dell'elenco di avvio:</p> <ul style="list-style-type: none"> · Riferimento · UEFI (abilitato per impostazione predefinita)
Advanced Boot Options	Questa opzione consente di caricare legacy ROM opzionali. Per impostazione predefinita Enable Legacy Option ROM (Abilita Legacy ROM opzionali) non è selezionata.
Date/Time	Consente di modificare la data e l'ora.

Opzioni della schermata System Configuration (Configurazione di sistema)

Opzione	Descrizione
Integrated NIC	<p>Consente di configurare il controller di rete integrato. Le opzioni sono:</p> <ul style="list-style-type: none"> · Disabled (Disabilitata) · Enabled (Abilitata) · Enabled w/PXE (Abilitata con PXE): questa opzione è abilitata per impostazione predefinita.
Parallel Port	<p>Consente di configurare la porta parallela sull'alloggiamento di espansione. Le opzioni sono:</p> <ul style="list-style-type: none"> · Disabled (Disabilitata) · AT: questa opzione è abilitata per impostazione predefinita. · PS2 · ECP
Serial Port	<p>Consente di configurare la porta seriale integrata. Le opzioni sono:</p> <ul style="list-style-type: none"> · Disabled (Disabilitata)

Opzione	Descrizione
	<ul style="list-style-type: none"> · COM1: questa opzione è abilitata per impostazione predefinita. · COM2 · COM3 · COM4
SATA Operation	<p>Consente di configurare il controller del disco rigido SATA interno. Le opzioni disponibili sono:</p> <ul style="list-style-type: none"> · Disabled (Disabilitata) · AHCI · RAID On (RAID attivo): questa opzione è abilitata per impostazione predefinita.
Drives	<p>Consente di configurare le unità SATA sulla scheda. Tutte le unità sono abilitate per impostazione predefinita. Le opzioni disponibili sono:</p> <ul style="list-style-type: none"> · SATA-0 · SATA-1 · SATA-2 · SSD-0 PCIe M.2
SMART Reporting	<p>Questo campo controlla se durante l'avvio del sistema siano riportati errori del disco rigido per unità integrate. Questa tecnologia fa parte della specifica SMART (Self-Monitoring Analysis and Reporting Technology). Questa opzione è disabilitata per impostazione predefinita.</p> <ul style="list-style-type: none"> · Enable SMART Reporting (Abilita creazione di report SMART)
USB Configuration	<p>Questo campo configura il controller USB integrato. Se la funzione Boot Support (Supporto avvio) è abilitata, al sistema è consentito avviare qualsiasi tipo di dispositivo di archiviazione di massa USB (HDD, chiavetta USB, unità floppy).</p> <p>Se la porta USB è abilitata, il dispositivo collegato a questa porta è abilitato e disponibile per il sistema operativo.</p> <p>Se la porta USB è disabilitata, il sistema operativo non riesce a rilevare alcun dispositivo collegato a questa porta.</p> <p>Le opzioni disponibili sono le seguenti:</p> <ul style="list-style-type: none"> · Enable USB Boot Support (Abilita supporto avvio USB): questa opzione è abilitata per impostazione predefinita. · Enable External USB Port (Abilita porta USB esterna): questa opzione è abilitata per impostazione predefinita.
USB/Thunderbolt Configuration	<p>Si tratta di una funzione facoltativa.</p> <p>Questo campo configura il controller USB integrato. Se la funzione Boot Support (Supporto avvio) è abilitata, al sistema è consentito avviare qualsiasi tipo di dispositivo di archiviazione di massa USB (HDD, chiavetta USB, unità floppy).</p> <p>Se la porta USB è abilitata, il dispositivo collegato a questa porta è abilitato e disponibile per il sistema operativo.</p> <p>Se la porta USB è disabilitata, il sistema operativo non riesce a rilevare alcun dispositivo collegato a questa porta.</p> <p>Le opzioni disponibili sono le seguenti:</p> <ul style="list-style-type: none"> · Enable USB Boot Support (Abilita supporto avvio USB): questa opzione è abilitata per impostazione predefinita. · Enable External USB Port (Abilita porta USB esterna): questa opzione è abilitata per impostazione predefinita. · Enable Thunderbolt Port (Abilita porta Thunderbolt): questa opzione è abilitata per impostazione predefinita. · Enable Thunderbolt Boot Support (Abilita supporto avvio Thunderbolt). Si tratta di una funzione opzionale. · Always Allows Dell Docks (Consente sempre Dell Dock). Si tratta di una funzione opzionale.

Opzione	Descrizione
	<ul style="list-style-type: none"> · Enable Thunderbolt (and PCIe behind TBT) Pre-boot (Abilita pre-avvio Thunderbolt (e PCIe dietro OTC)) <p>N.B.: Tastiera e mouse USB funzionano sempre nella configurazione del BIOS indipendentemente da queste impostazioni.</p>
USB PowerShare	<p>Questo campo configura il comportamento della funzione USB PowerShare. Questa opzione consente di caricare i dispositivi esterni tramite l'alimentazione della batteria di sistema immagazzinata attraverso la porta USB PowerShare.</p>
Audio	<p>Questo campo abilita o disabilita il controller audio integrato. L'opzione Enable Audio (Abilita audio) è selezionata per impostazione predefinita. Le opzioni sono:</p> <ul style="list-style-type: none"> · Enable Microphone (Abilita microfono): questa opzione è abilitata per impostazione predefinita. · Enable Internal Speaker (Abilita altoparlante interno): questa opzione è abilitata per impostazione predefinita.
Keyboard Illumination	<p>Questo campo consente di selezionare la modalità operativa della funzione di illuminazione della tastiera. Il livello di luminosità della tastiera può essere impostato su valori da 0% a 100%. Le opzioni disponibili sono le seguenti:</p> <ul style="list-style-type: none"> · Disabled (Disabilitata) · Dim (Oscurato) · Bright (Luminoso): questa opzione è abilitata per impostazione predefinita.
Keyboard Backlight with AC	<p>L'opzione Keyboard Backlight with AC (Retroilluminazione tastiera con c.a.) non influisce sulla funzione di illuminazione della tastiera principale. L'illuminazione della tastiera continuerà a supportare i vari livelli di illuminazione. Questo campo ha effetto quando la retroilluminazione è abilitata.</p>
Keyboard Backlight Timeout on AC	<p>Questa funzione definisce il valore di timeout per la retroilluminazione della tastiera quando l'adattatore c.a. è collegato al sistema. Le opzioni sono:</p> <ul style="list-style-type: none"> · 5 seconds (5 secondi): questa opzione è abilitata per impostazione predefinita. · 10 seconds (10 secondi) · 15 seconds (15 secondi) · 30 seconds (30 secondi) · 1 minute (1 minuto) · 5 minutes (5 minuti) · 15 minutes (15 minuti) · Mai
Keyboard Backlight Timeout on Battery	<p>Questa funzione definisce il valore di timeout per la retroilluminazione della tastiera quando il sistema è in esecuzione solo con l'alimentazione della batteria.</p> <ul style="list-style-type: none"> · 5 seconds (5 secondi): questa opzione è abilitata per impostazione predefinita. · 10 seconds (10 secondi) · 15 seconds (15 secondi) · 30 seconds (30 secondi) · 1 minute (1 minuto) · 5 minutes (5 minuti) · 15 minutes (15 minuti) · Mai
Touchscreen	<p>Questa opzione controlla l'abilitazione o la disabilitazione dello schermo a sfioramento.</p> <p>N.B.: L'opzione dello schermo a sfioramento è disponibile solo se il computer è una versione che supporta lo sfioramento.</p>

Opzione	Descrizione
Unobtrusive Mode	Quando questa opzione è abilitata, premendo Fn+F7 vengono spente tutte le luci e arrestate le emissioni audio nel sistema. Per riprendere il normale funzionamento, premere nuovamente Fn+F7. Questa opzione è disabilitata per impostazione predefinita.
Miscellaneous Devices	Consente di abilitare o disabilitare i seguenti dispositivi: <ul style="list-style-type: none"> • Enable Camera (Abilita fotocamera): questa opzione è abilitata per impostazione predefinita. • SD Card Read Only (Scheda SD di sola lettura) • Enable Hard Drive Free Fall Protection (Abilita protezione dalle cadute del disco rigido): questa opzione è abilitata per impostazione predefinita. • Enable Media Card (Abilita scheda multimediale) • Disable Media Card (Disabilita scheda multimediale) <p>ⓘ N.B.: Tutti i dispositivi sono abilitati per impostazione predefinita.</p>


Opzioni della schermata video

Opzione	Descrizione
LCD Brightness	Consente di impostare la luminosità dello schermo in base alla sorgente di alimentazione (batteria o c.a.).

ⓘ N.B.: L'impostazione video sarà visibile solo quando una scheda video è installata sul sistema.

Opzioni della schermata Security (Sicurezza)

Opzione	Descrizione
Admin Password	Consente di impostare, modificare o eliminare la password amministratore (admin). <p>ⓘ N.B.: È necessario impostare la password amministratore prima di impostare quella di sistema o del disco rigido. L'eliminazione della password amministratore comporta l'eliminazione automatica di quelle di sistema e del disco rigido.</p> <p>ⓘ N.B.: Le modifiche delle password eseguite correttamente entrano in vigore immediatamente.</p> <p>Impostazione predefinita: Not set (Non impostata)</p>
System Password	Consente di impostare, modificare o eliminare la password di sistema. <p>ⓘ N.B.: Le modifiche delle password eseguite correttamente entrano in vigore immediatamente.</p> <p>Impostazione predefinita: Not set (Non impostata)</p>
Internal HDD-0 Password	Consente di impostare, modificare o eliminare la password del disco rigido interno del sistema. <p>Impostazione predefinita: Not set (Non impostata)</p>
Strong Password	Consente di attivare l'opzione in base alla quale è sempre necessario impostare password complesse. <p>Impostazione predefinita: Enable Strong Password (Abilita password complessa) non è selezionata.</p> <p>ⓘ N.B.: Se l'opzione Strong Password (Password complessa) è abilitata, le password amministratore e di sistema devono contenere almeno un carattere maiuscolo, un carattere minuscolo e un minimo di 8 caratteri.</p>
Password Configuration	Consente di determinare la lunghezza massima e minima delle password amministratore e di sistema.

Opzione	Descrizione
Password Bypass	<p>Consente di attivare o disattivare l'autorizzazione a ignorare la password di sistema e dell'HDD interno, se impostate. Le opzioni disponibili sono:</p> <ul style="list-style-type: none"> · Disabled (Disabilitata) · Reboot bypass (Ignora riavvio) <p>Impostazione predefinita: Disabled (Disabilitata)</p>
Password Change	<p>Consente di abilitare l'autorizzazione alla disabilitazione delle password di sistema e del disco rigido quando è impostata la password amministratore.</p> <p>Impostazione predefinita: Allow Non-Admin Password Change (Consenti modifica password non amministratore) selezionata.</p>
Non-Admin Setup Changes	<p>Consente di determinare se sia possibile effettuare modifiche alle opzioni di configurazione quando è impostata una password amministratore. Se disabilitate, le opzioni di impostazione sono bloccate dalla password amministratore.</p>
UEFI Capsule Firmware Update	<p>Questa opzione controlla se il sistema consente gli aggiornamenti del BIOS tramite i pacchetti di aggiornamento di capsule UEFI. Questa opzione è disabilitata per impostazione predefinita.</p>
TPM 1.2 Security	<p>Consente di abilitare il TPM (Trusted Platform Module) durante il POST. Le opzioni disponibili sono:</p> <ul style="list-style-type: none"> · TPM On (TPM attivo), abilitata per impostazione predefinita · Clear (Cancella) · PPI Bypass for Enabled Commands (Ignora PPI per i comandi abilitati) · PPI Bypass for Disabled Commands (Ignora PPI per i comandi disabilitati) · Disabled (Disabilitata) · Enabled (Abilitata)
Computrace	<p>Consente di attivare o disattivare il software opzionale Computrace. Le opzioni disponibili sono:</p> <ul style="list-style-type: none"> · Deactivate (Disattiva) · Disable (Disabilita) · Activate (Attiva) <p> N.B.: Le opzioni Activate (Attiva) e Disable (Disabilita) attiveranno e disattiveranno permanentemente la funzione e non saranno consentite ulteriori modifiche.</p> <p>Impostazione predefinita: Deactivate (Disattivata)</p>
CPU XD Support	<p>Consente di abilitare la modalità Execute Disable (Esegui disabilitazione) del processore.</p> <p>Enable CPU XD Support (Abilita supporto CPU XD), abilitata per impostazione predefinita</p>
OROM Keyboard Access	<p>Consente di impostare un'opzione per accedere alle schermate di Configurazione ROM facoltativa usando i tasti di scelta rapida durante l'avvio. Le opzioni sono:</p> <ul style="list-style-type: none"> · Enable (Abilita) · One Time Enable (Abilita una tantum) · Disable (Disabilita) <p>Impostazione predefinita: Enable (Abilitato)</p>
Admin Setup Lockout	<p>Consente di impedire agli utenti di entrare nella configurazione quando è impostata una password amministratore.</p>

Opzione	Descrizione
	Impostazione predefinita: Enable Admin Setup Lockout (Abilita blocco configurazione amministratore) non è selezionata.

Opzioni della schermata Secure Boot (Avvio protetto)

Opzione	Descrizione
Secure Boot Enable	<p>Questa opzione abilita o disabilita la funzione Secure Boot (Avvio protetto).</p> <ul style="list-style-type: none"> · Disabled (Disattivato) · Enabled (Attivato) <p>Impostazione predefinita: Enabled (Abilitata)</p>
Expert Key Management	<p>Consente di modificare il database delle chiavi di sicurezza solo se il sistema è in modalità personalizzata. L'opzione Enable Custom Mode (Abilita modalità personalizzata) è disabilitata per impostazione predefinita. Le opzioni disponibili sono le seguenti:</p> <ul style="list-style-type: none"> · PK · KEK · db · dbx <p>Se si attiva la Custom Mode (Modalità personalizzata), vengono visualizzate le opzioni rilevanti per PK, KEK, db e dbx. Le opzioni disponibili sono le seguenti:</p> <ul style="list-style-type: none"> · Save to File (Salva su file): salva la chiave su un file selezionato dall'utente · Replace from File (Sostituisci da file): sostituisce la chiave corrente con una proveniente da un file selezionato dall'utente · Append from File (Aggiungi da file): aggiunge al database corrente una chiave proveniente da un file selezionato dall'utente · Delete (Elimina): elimina la chiave selezionata · Reset All Keys (Reimposta tutte le chiavi): reimposta per impostazione predefinita · Delete All Keys (Elimina tutte le chiavi): elimina tutte le chiavi <p>N.B.: Se si disabilita la Custom Mode (Modalità personalizzata), tutte le modifiche verranno cancellate e le chiavi ripristinate alle impostazioni predefinite.</p>

Opzioni schermata Intel Software Guard Extensions

Opzione	Descrizione
Intel SGX Enable	<p>Questo campo consente di fornire un ambiente protetto per l'esecuzione codice/memorizzazione delle informazioni sensibili nel contesto del sistema operativo principale. Le opzioni disponibili sono le seguenti:</p> <ul style="list-style-type: none"> · Disabled (Disattivato) · Enabled (Attivato) <p>Impostazione predefinita: Disabled (Disattivato)</p>
Enclave Memory Size	<p>Questa opzione consente di impostare le dimensioni della memoria riservata per SGX Enclave. Le opzioni disponibili sono le seguenti:</p>

Opzione	Descrizione
	<ul style="list-style-type: none"> · 32 MB · 64 MB · 128 MB

Opzioni della schermata delle prestazioni

Opzione	Descrizione
Multi Core Support	<p>Questo campo specifica se il processore ha uno o tutti i core abilitati. Le prestazioni di alcune applicazioni migliorano con la presenza di core aggiuntivi. Questa opzione è abilitata per impostazione predefinita. Consente di abilitare o disabilitare il supporto multi core per il processore. Il processore installato supporta quattro core. Se Multi Core Support (Supporto multi core) viene abilitato, quattro core verranno abilitati. Se Multi Core Support (Supporto multi core) viene disabilitato, uno dei core verrà attivato.</p> <ul style="list-style-type: none"> · Enable Multi Core Support (Abilita supporto multi-core) <p>Impostazione predefinita: l'opzione è abilitata.</p>
Intel SpeedStep	<p>Consente di attivare o disattivare la funzione Intel SpeedStep.</p> <ul style="list-style-type: none"> · Enable Intel SpeedStep (Abilita Intel SpeedStep): <p>Impostazione predefinita: l'opzione è abilitata.</p>
C-States Control	<p>Consente di attivare o disattivare gli stati di standby del processore aggiuntivi.</p> <ul style="list-style-type: none"> · C states (Stati C) <p>Impostazione predefinita: l'opzione è abilitata.</p>
Intel TurboBoost	<p>Consente di attivare o disattivare la modalità Intel TurboBoost del processore.</p> <ul style="list-style-type: none"> · Enable Intel TurboBoost (Abilita Intel TurboBoost): <p>Impostazione predefinita: l'opzione è abilitata.</p>
Hyper-Thread Control	<p>Consente di attivare o disattivare l'Hyper-Threading del processore.</p> <ul style="list-style-type: none"> · Disabled (Disattivato) · Enabled (Attivato) <p>Impostazione predefinita: Enabled (Attivato)</p>

Opzioni della schermata di risparmio energia

Opzione	Descrizione
AC Behavior	<p>Consente di abilitare o disabilitare l'accensione automatica del computer quando è collegato un adattatore c.a.</p> <p>Impostazione predefinita: Wake on AC (Attiva in c.a.) non selezionato.</p>
Auto On Time	<p>Consente di impostare l'orario in cui il computer deve accendersi automaticamente. Le opzioni sono:</p> <ul style="list-style-type: none"> · Disabled (Disattivato) · Every Day (Ogni giorno)

Opzione	Descrizione
	<ul style="list-style-type: none"> · Weekdays (Giorni feriali) · Select Days (Seleziona giorni) <p>Impostazione predefinita: Disabled (Disattivato)</p>
USB Wake Support	<p>Consente di abilitare la riattivazione dallo standby del sistema ad opera delle periferiche USB.</p> <p>ⓘ N.B.: Questa funzione è funzionale solo quando è collegato l'adattatore di alimentazione c.a. Se l'adattatore di alimentazione c.a. viene rimosso durante lo standby, l'installazione del sistema rimuoverà l'alimentazione da tutte le porte USB per conservare la carica della batteria.</p> <ul style="list-style-type: none"> · Enable USB Wake Support (Attiva supporto riattivazione USB) <p>Impostazione predefinita: l'opzione è disabilitata.</p>
Wireless Radio Control	<p>Consente di abilitare o disabilitare la funzione che passa automaticamente da reti cablate o wireless senza dipendere dalla connessione fisica.</p> <ul style="list-style-type: none"> · Control WLAN radio (Controlla radio WLAN) · Control WWAN radio (Controlla radio WWAN) <p>Impostazione predefinita: l'opzione è disabilitata.</p>
Wake on LAN/WLAN	<p>Consente di abilitare o disabilitare la funzione che accende il computer dallo stato di disattivazione quando attivato da un segnale LAN.</p> <ul style="list-style-type: none"> · Disabled (Disattivato) · LAN Only (Solo LAN) · WLAN Only (Solo WLAN) · LAN or WLAN (LAN o WLAN) <p>Impostazione predefinita: Disabled (Disattivato)</p>
Block Sleep	<p>Questa opzione consente di bloccare l'accesso allo stato di sospensione (stato S3) in un ambiente del sistema operativo.</p> <p>Block Sleep (stato S3)</p> <p>Impostazione predefinita: l'opzione è disabilitata</p>
Peak Shift	<p>Questa opzione consente di ridurre al minimo i consumi di corrente alternata durante i periodi della giornata nei quali il consumo è più elevato. Una volta abilitata questa opzione, il sistema utilizza solo la batteria anche se l'alimentatore c.a. è collegato.</p>
Dock Support on Battery	<p>Questa opzione consente di utilizzare l'alloggiamento di espansione quando l'alimentazione c.a. è assente, ma solo quando la batteria è sopra una determinata percentuale di carica. La percentuale può variare in base alla batteria e alla piattaforma.</p> <ul style="list-style-type: none"> · Dock Support on Battery (Supporto dock a batteria) <p>Impostazione predefinita: Disabled (Disattivato)</p>
Advanced Battery Charge Configuration	<p>Questa opzione consente di ottimizzare lo stato di salute della batteria. Abilitando questa opzione, il sistema utilizza l'algoritmo di ricarica standard e altre tecniche durante le ore di non operatività, al fine di migliorare lo stato di salute della batteria.</p> <p>Disabled (Disattivato)</p>

Opzione	Descrizione
	Impostazione predefinita: Disabled (Disattivato)
Primary Battery Charge Configuration	<p>Consente di selezionare la modalità di ricarica per la batteria. Le opzioni sono:</p> <ul style="list-style-type: none"> · Adaptive (Adattivo) · Standard: ricarica completa della batteria a velocità standard. · ExpressCharge: la batteria si ricarica in minor tempo attraverso la tecnologia di ricarica rapida di Dell. Questa opzione è abilitata per impostazione predefinita. · Primarily AC use (Usa principale di c.a.) · Custom <p>Se è stata selezionata l'opzione Custom Charge (Carica personalizzata), è possibile configurare anche l'inizio e la fine della carica personalizzata.</p> <p>i N.B.: Tutte le modalità di ricarica potrebbero non essere disponibili per tutti i tipi di batterie. Per abilitare questa opzione, disabilitare l'opzione Advanced Battery Charge Configuration (Configurazione avanzata carica della batteria).</p>

Opzioni della schermata di funzionamento del POST

Opzione	Descrizione
Adapter Warnings	<p>Consente di abilitare o disabilitare i messaggi di avvertenza dell'installazione del sistema (BIOS) quando si usano determinati adattatori di alimentazione.</p> <p>Impostazione predefinita: Enable Adapter Warnings (Abilita messaggi di avvertenza dell'adattatore)</p>
Keypad (Embedded)	<p>Consente di selezionare uno o due metodi per abilitare il tastierino integrato nella tastiera interna.</p> <ul style="list-style-type: none"> · Fn Key Only (Solo tasto Fn): questa opzione è abilitata per impostazione predefinita. · By Numlock (Tramite Bloc Num) <p>i N.B.: Quando l'installazione è in esecuzione, questa opzione non ha alcun effetto. La configurazione funziona in modalità Fn Key Only "Solo tasto Fn".</p>
Mouse/Touchpad	<p>Consente di definire come il sistema gestisce gli input di mouse e touchpad. Le opzioni sono:</p> <ul style="list-style-type: none"> · Serial Mouse (Mouse seriale) · PS2 Mouse (Mouse PS2) · Touchpad/PS2 Mouse (Touchpad/Mouse PS2): questa opzione è abilitata per impostazione predefinita.
Numlock Enable	<p>Consente di abilitare l'opzione Bloc Num quando il computer si avvia.</p> <p>Enable Network (Attiva rete): questa opzione è abilitata per impostazione predefinita.</p>
Fn Key Emulation	<p>Consente di impostare l'opzione nella quale il tasto Bloc Scorr è usato per simulare la funzione del tasto Fn.</p> <p>Enable Fn Key Emulation (Abilita Emulazione tasto Fn) (impostazione predefinita)</p>
Fn Lock Options	<p>Consente di utilizzare le combinazioni di tasti di scelta rapida Fn + Esc per alternare il comportamento principale di F1-F12, tra le rispettive funzioni standard e secondarie. Se questa opzione è disattiva, non è possibile scegliere in modo dinamico il comportamento principale di questi tasti. Le opzioni disponibili sono:</p> <ul style="list-style-type: none"> · Fn Lock (Blocco Fn). Abilitata per impostazione predefinita. · Lock Mode Disable/Standard (Modalità Blocco disattiva/standard)


Opzione	Descrizione
	<ul style="list-style-type: none"> · Lock Mode Enable / Secondary (Modalità Blocco attiva/secondaria)
MEBx Hotkey	<p>Consente di specificare se abilitare o meno la funzione MEBx Hotkey, durante l'avvio del sistema. Impostazione predefinita: Enable MEBx Limit (Abilita limite MEBx)</p>
Fastboot	<p>Consente di accelerare il processo di avvio ignorando alcune fasi di compatibilità. Le opzioni sono:</p> <ul style="list-style-type: none"> · Minimal (Minimo) · Thorough (impostazione predefinita) · Auto (Automatico)
Extended BIOS POST Time	<p>Consente di creare un ritardo di pre-avvio ulteriore. Le opzioni sono:</p> <ul style="list-style-type: none"> · 0 seconds (0 secondi). Questa opzione è abilitata per impostazione predefinita. · 5 seconds (5 secondi) · 10 seconds (10 secondi)

Opzioni della schermata del supporto di virtualizzazione


Opzione	Descrizione
Virtualization	<p>Consente di abilitare o disabilitare la tecnologia Intel Virtualization. Enable Intel Virtualization Technology (Abilita Intel Virtualization Technology) (impostazione predefinita)</p>
VT for Direct I/O	<p>Abilita o disabilita l'utilizzo da parte di VMM (monitor della macchina virtuale) delle funzionalità hardware aggiuntive fornite dalla tecnologia Intel® Virtualization per l'I/O diretto. Enable Intel VT for Direct I/O (Abilita Intel VT per I/O diretta): abilitata per impostazione predefinita</p>
Trusted Execution	<p>Questa opzione specifica se un MVMM (Measured Virtual Machine Monitor, Monitor macchina virtuale misurata) può utilizzare le funzionalità hardware aggiuntive fornite da Intel Trusted Execution Technology. Per utilizzare questa funzionalità, è necessario attivare le tecnologie Virtualization Technology e Virtualization Technology for Direct I/O di TPM. Trusted Execution (Esecuzione fidata): opzione disabilitata per impostazione predefinita.</p>

Opzioni dello schermo senza fili

Opzione	Descrizione
Wireless Switch	<p>Consente di impostare i dispositivi senza fili che possono essere controllati dall'interruttore senza fili. Le opzioni sono:</p> <ul style="list-style-type: none"> · WWAN · GPS (on WWAN Module) (GPS (su modulo WWAN)) · WLAN/WiGig · Bluetooth <p>Tutte le opzioni sono abilitate per impostazione predefinita.</p>

Opzione	Descrizione
	 N.B.: Per WLAN e WiGig i controlli abilita o disabilita sono collegati e non possono essere abilitati o disabilitati in modo indipendente.
Wireless Device Enable	<p>Consente di abilitare o disabilitare i dispositivi senza fili interni.</p> <ul style="list-style-type: none"> · WWAN/GPS · WLAN/WiGig · Bluetooth <p>Tutte le opzioni sono abilitate per impostazione predefinita.</p>

Opzioni della schermata Maintenance (Manutenzione)

Opzione	Descrizione
Service Tag	Visualizza il numero di servizio del computer.
Asset Tag	Consente di creare un asset tag di sistema, se non è già impostato. Questa opzione non è abilitata per impostazione predefinita.
BIOS Downgrade	Questo campo controlla il lampeggiamento del firmware del sistema alle revisioni precedenti.
Data Wipe	<p>Questo campo permette agli utenti di cancellare i dati in modo sicuro da tutti i dispositivi di archiviazione interni. Di seguito vengono elencati i dispositivi interessati:</p> <ul style="list-style-type: none"> · HDD interno · SDD interna · mSATA interna · eMMC interna <p> AVVERTENZA: La selezione di questa opzione comporta la perdita permanente di dati e questa azione non può essere invertita.</p>
BIOS Recovery	<p>Questa opzione consente all'utente di eseguire il ripristino a seguito di determinate condizioni del BIOS danneggiato da un file di ripristino sul disco rigido principale dell'utente o su una chiave USB esterna.</p> <ul style="list-style-type: none"> · BIOS Recovery from Hard Drive (Ripristino del BIOS dal disco rigido) (abilitata per impostazione predefinita)

Opzioni della schermata del registro di sistema

Opzione	Descrizione
BIOS Events	Consente di visualizzare e cancellare gli eventi POST dell'installazione del sistema (BIOS).
Thermal Events	Consente di visualizzare e cancellare gli eventi dell'installazione del sistema (Temperatura).
Power Events	Consente di visualizzare e cancellare gli eventi dell'installazione del sistema (Corrente).

Aggiornamento del BIOS in Windows

Si raccomanda di aggiornare il BIOS (configurazione del sistema) durante la sostituzione della scheda di sistema o se è disponibile un aggiornamento. Per quanto riguarda i portatili, assicurarsi che la batteria del computer sia completamente carica e collegata alla presa di alimentazione.

① **N.B.:** Se è abilitato BitLocker, sarà necessario sospenderlo prima di aggiornare il BIOS di sistema e quindi riabilitarlo ad aggiornamento completato.

- 1 Riavviare il sistema.
- 2 Visitare il sito **Dell.com/support**.
 - Inserire il **Numero di servizio** oppure **Codice di servizio rapido** e fare clic su **Submit (Invia)**.
 - Fare clic su **Detect Product (Rileva prodotto)** e seguire le istruzioni visualizzate.
- 3 Se non si riesce a individuare il numero di servizio, fare clic su **Choose from all products (Scegli fra tutti i prodotti)**.
- 4 Selezionare la categoria **Products** (Prodotti) dall'elenco.

① **N.B.:** Scegliere la categoria appropriata per raggiungere la pagina del prodotto.

- 5 Selezionare il modello del computer per visualizzare la pagina **Product Support (Supporto del prodotto)**.
- 6 Fare clic su **Get drivers** (Ottieni driver) e quindi su **Drivers and Downloads** (Driver e download). Viene visualizzata la sezione Drivers and Downloads (Drivers and Downloads).
- 7 Fare clic su **Find it myself** (Ricerca in autonomia).
- 8 Fare clic su **BIOS** per visualizzare le versioni del BIOS.
- 9 Identificare l'ultimo file del BIOS e fare clic su **Download** (Scarica).
- 10 Selezionare la modalità di download desiderata in **Please select your download method below (Selezionare la modalità di download desiderata)** nella finestra di seguito, quindi fare clic su **Download file (Scarica file)**. Viene visualizzata la finestra **File Download (Scarica file)**.
- 11 Fare clic su **Save (Salva)** per salvare il file sul desktop.
- 12 Fare clic su **Run (Esegui)** per installare le impostazioni del BIOS aggiornate sul computer. Seguire le istruzioni sulla schermata.

① **N.B.:** Si consiglia di non aggiornare la versione del BIOS a più di tre versioni di distanza. Ad esempio, se si desidera aggiornare il BIOS dalla versione 1.0 alla versione 7.0, installare prima la versione 4.0 e quindi la versione 7.0.

Password di sistema e password di installazione

È possibile creare una password del sistema e una password della configurazione per proteggere il computer.

Tipo di password Descrizione

Password del sistema La password da inserire per accedere al sistema.

Password della configurazione La password da inserire per accedere ed effettuare modifiche alle impostazioni del BIOS del computer.

⚠ **ATTENZIONE:** Le funzionalità della password forniscono un livello di sicurezza di base per i dati sul computer.

⚠ **ATTENZIONE:** Chiunque può accedere ai dati memorizzati sul computer se non è bloccato o se lasciato incustodito.

① **N.B.:** L'opzione della password di sistema e configurazione è disattivata.

Assegnazione di una password di sistema e di una password di configurazione

È possibile assegnare una nuova **Password di sistema** solo se lo stato è **Non impostato**.

Per immettere una configurazione del sistema, premere F2 subito dopo l'accensione o il riavvio.

- 1 Nella schermata **System BIOS (BIOS di sistema)** o **System Setup (Installazione del sistema)**, selezionare **Security (Protezione)** e premere Invio.

La schermata **Security (Protezione)** viene visualizzata.

- 2 Selezionare **System Password (Password di sistema)** e creare una password nel campo **Enter the new password (Immettere la nuova password)**.

Utilizzare le seguenti linee guida per assegnare la password del sistema:

- Una password può contenere fino a 32 caratteri.
- La password può contenere numeri tra 0 e 9.
- Sono consentite solo lettere minuscole, lettere maiuscole non sono consentite.
- Sono consentiti solo i seguenti caratteri speciali: spazio, ("), (+), (.), (-), (.), (/), (:), ([), (\), (]), (`).

- 3 Digitare la password di sistema inserita in precedenza nel campo **Confirm new password (Conferma nuova password)** e fare clic su **OK**.
- 4 Premere Esc e un messaggio richiede di salvare le modifiche.
- 5 Premere Y per salvare le modifiche.
Il computer si riavvia.

Eliminazione o modifica di una password di installazione o di sistema

Assicurarsi che **Password Status (Stato password)** sia sbloccato (nella configurazione del sistema) prima di provare ad eliminare o modificare la password di sistema o di installazione esistente. Non è possibile eliminare o modificare una password di sistema o di installazione esistente se **Password Status (Stato password)** è bloccato.

Per entrare nell'installazione del sistema, premere F2 immediatamente dopo l'accensione o il riavvio.



- 1 Nella schermata **System BIOS (BIOS di sistema)** o **System Setup (Installazione del sistema)**, selezionare **System Security (Protezione del sistema)** e premere Enter.
La schermata **System Security (Protezione del sistema)** viene mostrata.
- 2 Nella schermata **System Security (Protezione del sistema)**, verificare che **Password Status (Stato password)** sia **Unlocked (Sbloccato)**.
- 3 Selezionare **System Password (Password del sistema)**, alterare o eliminare la password del sistema esistente e premere Invio o Tab.
- 4 Selezionare **System Password (Password del sistema)**, alterare o eliminare la password dell'installazione esistente e premere Invio o Tab.

ⓘ N.B.: Se si modifica la password di sistema e/o di installazione, reinserire la nuova password quando richiesto. Se si elimina la password di sistema e/o di installazione, confermare l'eliminazione quando richiesto.

- 5 Premere Esc e un messaggio richiede di salvare le modifiche.
- 6 Premere Y per salvare le modifiche e uscire dall'installazione del sistema.
Il computer si riavvia.

Specifiche tecniche

Info **N.B.:** Le offerte variano da paese a paese. Per ulteriori informazioni sulla configurazione del computer in:

- In Windows 10 fare clic su o toccare **Start**  > **Impostazioni** > **Sistema** > **Informazioni su**.
- Nella barra laterale delle icone promemoria di Windows 8.1 e Windows 8, toccare o fare clic su **Impostazioni** > **Modifica impostazioni PC**. Nella finestra **Impostazioni PC** selezionare **PC e dispositivi** > **Info del PC**.
- In Windows 7 fare clic su **Start** , fare clic con il pulsante destro del mouse su **Il mio computer**, quindi scegliere **Proprietà**.

Argomenti:

- [Specifiche del sistema](#)
- [Specifiche del processore](#)
- [Specifiche della memoria](#)
- [Specifiche di immagazzinamento](#)
- [Specifiche dell'audio](#)
- [Specifiche video](#)
- [Specifiche della fotocamera](#)
- [Specifiche di comunicazione](#)
- [Specifiche di porte e connettori](#)
- [Specifiche smartcard senza contatto](#)
- [Specifiche dello schermo](#)
- [Specifiche della tastiera](#)
- [Specifiche del touchpad](#)
- [Specifiche della batteria](#)
- [Specifiche adattatore c.a.](#)
- [Specifiche fisiche](#)
- [Specifiche ambientali](#)

Specifiche del sistema

Caratteristica	Specifiche
Chipset	Processori Intel di sesta generazione
Larghezza del bus della memoria DRAM	64 bit
EPRoM flash	SPI 128 Mbit
bus PCIe	100 MHz
Frequenza del bus esterno	PCIe Gen3 (8 GT/s)

Specifiche del processore

Funzione	Specifiche
Tipi	Processori Intel di sesta generazione fino a Core i7, U e H, dual-core ULT
Memoria cache L3	
Serie i3	3 MB
Serie i5	<ul style="list-style-type: none">Non vPro: 6 MBvPro: 8 MB
Serie i7	<ul style="list-style-type: none">vPro: 8 MB

Specifiche della memoria

Caratteristica	Specifica
Connettore della memoria	<ul style="list-style-type: none">Scheda grafica integrata (processori Intel U di sesta generazione) - 2 slot DIMMScheda grafica dedicata (processori Intel U di sesta generazione) - 1 slot DIMMSchede grafiche dedicate e integrate (processori Intel H di sesta generazione) - 2 slot DIMM
Capacità della memoria	4 GB, 8 GB e 16 GB
Tipo di memoria	SDRAM DDR4
Velocità	2.133 MHz
Memoria minima	4 GB
Memoria massima	16 GB

Specifiche di immagazzinamento

Caratteristica	Specifica
HDD	Fino a 1 TB
SSD da 2,5 pollici	Fino a 512 GB
SSD SATA/PCIe M.2	Fino a 512 GB

Specifiche dell'audio

Caratteristica	Specifica
Tipi	Audio ad alta definizione
Controller	Realtek ALC3235
Conversione stereo	Uscita audio digitale tramite HDMI: fino ad audio 7.1 di audio compresso e non compresso
Interfaccia interna	Codec audio ad alta definizione
Interfaccia esterna	Combinazione microfono/auricolari stereo

Caratteristica	Specifica
Altoparlanti	Due
Amplificatore stereo interno	2 W (RMS) per canale
Controlli volume	Tasti di scelta rapida

Specifiche video

Caratteristica	Specifica
Tipo	Integrato su scheda di sistema, con accelerazione hardware
Controller UMA	Grafica Intel HD 530 (quad core)AMD Radeon R7M370
Bus di dati	Video integrato
Supporto per schermo esterno	<ul style="list-style-type: none"> · Connettore HDMI a 19 pin · Connettore VGA a 15 pin

Specifiche della fotocamera

Caratteristica	Specifica
Risoluzione della fotocamera	0,92 megapixel
Risoluzione pannello HD	1366 1377 x 768 pixel
Risoluzione pannello FHD	1920 x 1080 pixel
Risoluzione video pannello HD (massima)	1366 x 768 pixel
Risoluzione video pannello FHD (massima)	1920 x 1080 pixel
Angolo di visualizzazione diagonale	74°

Specifiche di comunicazione

Caratteristiche	Specifica
Adattatore di rete	Ethernet a 10/100/1000 Mb/s (RJ-45)
Rete senza fili	Rete locale senza fili esterna (WLAN), rete geografica senza fili (WWAN) e wireless gigabit (WiGig).

 **N.B.:** Le opzioni WWAN e WiGig sono opzionali.

Specifiche di porte e connettori

Caratteristica	Specifica
Audio	Combinazione microfono/auricolari stereo
Video	<ul style="list-style-type: none">· Un connettore HDMI a 19 piedini· Connettore VGA a 15 piedini
Adattatore di rete	Un connettore RJ-45
USB	<ul style="list-style-type: none">· Due porte USB 3.0· Una porta USB 3.0 con PowerShare
Letture di schede flash	supporta fino a SD 4.0
Scheda micro SIM (USIM)	Uno esterno (opzionale)
Porta di alloggiamento	Uno

Specifiche smartcard senza contatto

Caratteristica	Specifiche
Tecnologie/Smartcard supportate	BTO con USH

Specifiche dello schermo

Caratteristica	Specifiche
Tipo	<ul style="list-style-type: none">· Schermo non a sfioramento antiriflesso FHD· Antiriflesso HD
Altezza	205,6 mm (8,09 pollici)
Larghezza	320,9 mm (12,63 pollici)
Diagonale	355,6 mm (14 pollici)
Area attiva (X/Y)	
Schermo non a sfioramento antiriflesso FHD:	
Risoluzione massima	1920 x 1080
Massima luminosità	300 nit
Frequenza d'aggiornamento	60 Hz

Caratteristica	Specifiche
Angoli di visualizzazione massima (orizzontale)	80/80
Angoli di visualizzazione massima (verticale)	80/80
Dimensioni pixel	0,161 mm (0,006 pollici)

Schermo a sfioramento antiriflesso FHD:

Risoluzione massima	1920 x 1080
Massima luminosità	270 nit
Frequenza d'aggiornamento	60 Hz
Angoli di visualizzazione massima (orizzontale)	80/80
Angoli di visualizzazione massima (verticale)	80/80
Dimensioni pixel	0,161 mm (0,006 pollici)

Antiriflesso HD:

Risoluzione massima	1366 x 768
Massima luminosità	200 nit
Frequenza d'aggiornamento	60 Hz
Angoli di visualizzazione massima (orizzontale)	40/40
Angoli di visualizzazione massima (verticale)	+10/-30
Dimensioni pixel	0,2265 mm (0,009 pollici)

Specifiche della tastiera

Funzione	Specifiche
Numero di tasti	<ul style="list-style-type: none"> · Stati Uniti: 82 tasti · Regno Unito: 83 tasti · Giappone: 86 tasti

Funzione	Specifiche
	· Brasile: 84 tasti

Specifiche del touchpad

Caratteristica	Specifiche
----------------	------------

Area attiva:

Asse X 99,50 mm

Asse Y 53,00 mm

Specifiche della batteria

Caratteristica	Specifica
----------------	-----------

Tipo **47 Wh (3 elementi)** **62 Wh (4 elementi)** (quad core)
(dual core)

Profondità 177,50 mm (6,98 pollici) 233,00 mm (9,17 pollici)

Altezza 7,05 mm (0,27 pollici) 7,05 mm (0,27 pollici)

Larghezza 94,80 mm (3,73 pollici) 94,80 mm (3,73 pollici)

Peso 265 g (0,58 libbre) 340 g (0,75 libbre)

Tensione 11,1 V c.c. 7,4 V c.c.

Durata 300 cicli di scarica/ricarica

Intervallo di temperatura

In funzione

- Carica: da 0 °C a 50 °C
- Scarica: da 0 °C a 70 °C
- In funzione: da 0 °C a 35 °C (da 32 °F a 95 °F)

A riposo Da -40 °C a 65 °C (da -40°F a 149 °F)

Batteria a bottone Batteria a bottone al litio CR2032 da 3 V

Specifiche adattatore c.a.

Caratteristica	Specifica
Tipo	65 W
Tensione d'ingresso	Da 100 V c.a. a 240 V c.a.
Corrente d'ingresso (massima)	1,5 A
Frequenza d'entrata	da 50 Hz a 60 Hz
Corrente di uscita	3,34 A
Tensione nominale di uscita	19,5 +/- 1,0 V c.c.
Intervallo di temperatura (operativo)	Da 0 °C a 40 °C (da 32 °F a 104 °F)
Intervallo di temperatura (A riposo)	Da -40 °C a 70 °C (da -40 °F a 158 °F)

Specifiche fisiche

Caratteristica	Specifiche
Altezza anteriore (schermo non a sfioramento)	23,3 mm (0,9 pollici)
Altezza anteriore (schermo a sfioramento)	24,53 mm (0,97 pollici)
Altezza posteriore (schermo non a sfioramento)	23,95 mm (0,94 pollici)
Altezza posteriore (schermo a sfioramento)	25,35 mm (0,99 pollici)
Larghezza	334,9 mm (13,2 pollici)
Profondità	231,1 mm (9,1 pollici)
Peso di partenza:	1,76 Kg (3,88 libbre)

Specifiche ambientali

Temperatura	Specifiche
In funzione	Da 0 °C a 35 °C (da 32 °F a 95 °F)
Di magazzino	Da -40 °C a 65 °C (da -40 °F a 149 °F)

Umidità relativa (massima)	Specifiche
In funzione	dal 10% al 90% (senza condensa)
Di magazzino	dal 5% al 95% (senza condensa)
Altitudine (massima):	Specifiche
In funzione	da 0 m a 3048 m (da 0 ft a 10.000 ft)
A riposo	Da 0 m a 10.668 m (da 0 pd a 35.000 pd)
Livello di inquinanti aerodispersi	G1 come definito dalla normativa ISA-71.04-1985

Diagnostica

Se si verificano dei problemi con il computer, avviare la diagnostica ePSA prima di contattare Dell per assistenza tecnica. Lo scopo di avviare la diagnostica è di testare l'hardware del computer senza richiedere equipaggiamento aggiuntivo o rischiare un'eventuale perdita dei dati. Se non si riesce a risolvere il problema, il personale di servizio e di supporto può utilizzare i risultati di diagnostica per aiutare a risolvere il problema.

Argomenti:

- Diagnostica avanzata della valutazione del sistema di preavvio (ePSA)
- Indicatori di stato del dispositivo
- Indicatori di stato della batteria

Diagnostica avanzata della valutazione del sistema di preavvio (ePSA)

La diagnostica ePSA (o diagnostica di sistema) esegue un controllo completo dell'hardware. Integrata nel BIOS, viene avviata dal BIOS internamente. La diagnostica di sistema integrata offre una serie di opzioni per determinati dispositivi o gruppi di dispositivi che consentono di:

- Eseguire i test automaticamente oppure in modalità interattiva.
- Ripetere i test.
- Mostrare o salvare i risultati dei test.
- Scorrere i test in modo da familiarizzare con opzioni di test aggiuntive per fornire ulteriori informazioni sui dispositivi.
- Visualizzare i messaggi di stato che informano se i test sono stati completati con successo.
- Visualizzare i messaggi di errore che informano dei problemi incontrati durante l'esecuzione del test.

⚠ ATTENZIONE: Utilizzare la diagnostica di sistema per testare esclusivamente il computer personale. L'utilizzo di questo programma con altri computer potrebbe causare risultati non validi oppure messaggi di errore.

ⓘ N.B.: Alcuni test per determinati dispositivi richiedono l'interazione dell'utente. Durante l'esecuzione del test di diagnostica, rimanere al computer.

È possibile avviare la diagnostica ePSA in due modi:

- 1 Accendere il computer.
- 2 Per quando riguarda l'avvio del computer, premere il tasto F12 quando viene visualizzato il logo Dell.
- 3 Sullo schermo del menu di avvio, selezionare l'opzione **Diagnostica (Diagnostica)**.
Viene visualizzata la finestra **Enhanced Pre-boot System Assessment** (Valutazione avanzata del sistema in fase di pre-avvio), con elencati tutti i dispositivi rilevati nel computer. La diagnostica inizia ad avviare i test su tutti i dispositivi rilevati.
- 4 Se si desidera eseguire un test di diagnostica su un dispositivo specifico, premere Esc e fare clic su **Yes (Sì)** per arrestare il test di diagnostica.
- 5 Selezionare il dispositivo dal riquadro sinistro e fare clic su **Esegui test**.
- 6 In caso di problemi, viene visualizzato un messaggio di errore.
Annotare il codice di errore e contattare Dell.



OPPURE

- 1 Arrestare il computer.

- 2 Tenere premuto il tasto fn mentre si preme il pulsante di alimentazione, quindi rilasciare entrambi.
Viene visualizzata la finestra **Enhanced Pre-boot System Assessment** (Valutazione avanzata del sistema in fase di pre-avvio), con elencati tutti i dispositivi rilevati nel computer. La diagnostica inizia ad avviare i test su tutti i dispositivi rilevati.
- 3 Sullo schermo del menu di avvio, selezionare l'opzione **Diagnostica (Diagnostica)**.
Viene visualizzata la finestra **Enhanced Pre-boot System Assessment** (Valutazione avanzata del sistema in fase di pre-avvio), con elencati tutti i dispositivi rilevati nel computer. La diagnostica inizia ad avviare i test su tutti i dispositivi rilevati.
- 4 Se si desidera eseguire un test di diagnostica su un dispositivo specifico, premere Esc e fare clic su **Yes (Sì)** per arrestare il test di diagnostica.
- 5 Selezionare il dispositivo dal riquadro sinistro e fare clic su **Esegui test**.
- 6 In caso di problemi, viene visualizzato un messaggio di errore.
Annotare il codice di errore e contattare Dell.

Indicatori di stato del dispositivo

Tabella 2. Indicatori di stato del dispositivo

Icona	Name	Descrizione
	Indicatore di stato dell'alimentazione	Si accende quando si accende il computer e lampeggia quando il computer è in modalità risparmio energia.
	indicatore di carica della batteria	L'indicatore è acceso o lampeggia per indicare il livello di carica della batteria.

I LED di stato del dispositivo sono solitamente posizionati sul lato superiore o sinistro della tastiera. Essi visualizzano la memoria, la batteria e la connettività e l'attività dei dispositivi senza fili. Oltre a questo, possono essere utili come strumento diagnostico in caso di un eventuale guasto al sistema.

ⓘ | N.B.: La posizione dell'indicatore di stato di alimentazione può variare a seconda del sistema.

La seguente tabella spiega come leggere i codici LED quando si verifica un errore.

Tabella 3. Indicatore LED di carica della batteria

Modello lampeggiante giallo	Descrizione del problema	Soluzione consigliata
2.1	CPU	Guasto alla CPU
2.2	Scheda di sistema: ROM BIOS	Scheda di sistema, copre corruzione BIOS o errore ROM
2.3	Memoria	Nessuna memoria/RAM rilevata
2.4	Memoria	Guasto memoria/RAM
2.5	Memoria	Memoria installata non valida
2.6	Scheda di sistema: chipset	Scheda di sistema/errore del chipset
2.7	LCD	Ricollocare la scheda di sistema
3.1	Errore dell'alimentazione RTC	Errore batteria CMOS
3.2	PCI/Video	Guasto al chip/scheda video o PCI
3.3	Ripristino del BIOS 1	Immagine di ripristino non trovata
3.4	Ripristino del BIOS 2	Immagine di ripristino trovata, ma non valida

I modelli di accensione lampeggiante saranno costituito da 2 set di numeri rappresentati da (Primo gruppo: giallo lampeggiante, Secondo gruppo: bianco lampeggia)

ⓘ N.B.:

- 1 Primo gruppo: il LED lampeggia da 1 a 9 volte e ciò è seguito da una breve pausa con il LED che si spegne a intervalli di 1,5 secondi (colore giallo)
- 2 Secondo gruppo: il LED lampeggia da 1 a 9 volte e ciò è seguito da una pausa più lunga prima che il ciclo successivo inizi nuovamente a un intervallo di 1,5 secondi (colore bianco)

Esempio: se non viene rilevata nessuna memoria (2,3), il LED della batteria lampeggia due volte in giallo, con una successiva pausa, quindi lampeggia tre volte in bianco. Il LED della batteria si mette in pausa per 3 secondi prima che il ciclo successivo si ripeta nuovamente.

Indicatori di stato della batteria

Se il computer è collegato ad una presa elettrica, l'indicatore della batteria funziona nel modo seguente:

Alternanza tra luce lampeggiante bianca e blu	Un adattatore c.a. non Dell non originale o non supportato è collegato al computer portatile. Ricollegare il connettore della batteria, sostituire la batteria se il problema si ripresenta.
Alternanza tra luce lampeggiante ambra e luce fissa bianca	Guasto temporaneo alla batteria con adattatore c.a. presente. Ricollegare il connettore della batteria, sostituire la batteria se il problema si ripresenta.
Luce lampeggiante ambra costante	Guasto irreversibile alla batteria con adattatore c.a. presente. Guasto irreversibile alla batteria, è necessario sostituirla.
Luce spenta	Batteria in modalità di carica completa con adattatore c.a. presente.
Luce bianca accesa	Batteria in modalità di carica con adattatore c.a. presente.

Come contattare Dell

ⓘ N.B.: Se non si dispone di una connessione Internet attiva, è possibile trovare i recapiti sulla fattura di acquisto, sulla distinta di imballaggio, sulla fattura o sul catalogo dei prodotti Dell.

Dell offre diverse opzioni di servizio e assistenza telefonica e online. La disponibilità varia per paese e prodotto, e alcuni servizi potrebbero non essere disponibili nella vostra zona. Per contattare Dell per problemi relativi alla vendita, all'assistenza tecnica o all'assistenza clienti:

- 1 Accedere all'indirizzo Web **Dell.com/support**.
- 2 Selezionare la categoria di assistenza.
- 3 Verificare il proprio Paese nel menu a discesa **Scegli un Paese** nella parte inferiore della pagina.
- 4 Selezionare l'appropriato collegamento al servizio o all'assistenza in funzione delle specifiche esigenze.