

# Dell Latitude 3570

Príručka majiteľa



## Poznámky, upozornenia a výstrahy

 | **POZNÁMKA:** POZNÁMKA uvádza dôležité informácie, ktoré umožňujú lepšie využitie počítača.

 | **VAROVANIE:** UPOZORNENIE označuje možné poškodenie hardvéru alebo stratu údajov a uvádza, ako sa vyhnúť problému.

 | **VÝSTRAHA:** VÝSTRAHA označuje možné poškodenie majetku, osobné zranenie alebo smrť.

© 2016 2018 firma Dell Inc. alebo jej pobočky. Všetky práva vyhradené. Dell, EMC, ako aj ďalšie ochranné známky sú ochranné známky firmy Dell Inc. alebo jej pobočiek. Iné obchodné známky môžu byť obchodnými známkami príslušných vlastníkov.

<b>1 Práca na počítači.....</b>	<b>6</b>
Bezpečnostné pokyny.....	6
Pred servisným úkonom v počítači.....	6
Vypnutie počítača.....	7
Po dokončení práce v počítači.....	7
<b>2 Demontáž a inštalácia komponentov.....</b>	<b>8</b>
Odporúčané nástroje.....	8
Upozornenia týkajúce sa lítiovo-iónových batérií.....	8
Demontáž batérie.....	8
Inštalácia batérie.....	9
Demontáž spodného krytu.....	9
Inštalácia spodného krytu.....	9
Demontáž klávesnice.....	10
Inštalácia klávesnice.....	10
Demontáž zostavy pevného disku.....	10
Inštalácia zostavy pevného disku.....	11
Demontáž konzoly pevného disku.....	11
Inštalácia konzoly pevného disku.....	12
Demontáž karty WLAN.....	12
Montáž karty WLAN.....	12
Demontáž pamäťového modulu.....	13
Montáž pamäťového modulu.....	13
Demontáž opierky dlaní.....	13
Inštalácia opierky dlaní.....	14
Demontáž gombíkovej batérie.....	14
Inštalácia gombíkovej batérie.....	15
Demontáž vstupno-výstupnej dosky.....	15
Inštalácia dosky USB.....	16
Demontáž dosky VGA.....	16
Inštalácia dosky VGA.....	17
Demontáž reproduktorov.....	17
Inštalácia reproduktorov.....	17
Demontáž ventilátora systému.....	18
Inštalácia ventilátora systému.....	18
Demontáž kábla displeja.....	18
Inštalácia kábla displeja.....	19
Demontáž portu napájacieho konektora.....	19
Inštalácia portu napájacieho konektora.....	20
Demontáž systémovej dosky.....	20
Inštalácia systémovej dosky.....	21
Demontáž chladiča.....	22
Inštalácia chladiča.....	22

Demontáž zostavy displeja.....	23
Inštalácia zostavy displeja.....	24
Demontáž kamery.....	24
Inštalácia kamery.....	25
Demontáž panela displeja.....	25
Inštalácia panela displeja.....	26
Demontáž rámu displeja.....	26
Inštalácia rámu displeja.....	27
<b>3 Program System Setup (Nastavenie systému).....</b>	<b>28</b>
Boot Sequence (Poradie zavádzacích zariadení).....	28
Navigačné klávesy.....	29
Prehľad programu System Setup (Nastavenie systému).....	29
Vstup do nastavení systému.....	29
Možnosti na obrazovke General (Všeobecné).....	30
Možnosti na obrazovke System Configuration (Konfigurácia systému).....	30
Možnosti na obrazovke Video.....	31
Možnosti na obrazovke Security (Zabezpečenie).....	32
Možnosti na obrazovke Secure Boot (Bezpečné zavádzanie systému).....	33
Možnosti na obrazovke Performance (Výkon).....	34
Možnosti na obrazovke Power Management (Správa napájania).....	35
Možnosti na obrazovke POST Behavior (Správanie pri teste POST).....	36
Možnosti na obrazovke Virtualization Support (Podpora technológie Virtualization).....	37
Možnosti na obrazovke Wireless (bezdrôtová komunikácia).....	37
Možnosti na obrazovke Maintenance (Údržba).....	37
Možnosti na obrazovke System log (Systémový denník).....	38
Aktualizácia systému BIOS .....	38
Systémové heslo a heslo pre nastavenie.....	38
Nastavenie systémového hesla a hesla pre nastavenie.....	39
Vymazanie alebo zmena existujúceho systémového hesla a/alebo hesla pre nastavenie.....	39
<b>4 Diagnostika.....</b>	<b>41</b>
Diagnostika Vylepšené vyhodnotenie systému pred zavedením (Enhanced Pre-Boot System Assessment – ePSA).....	41
Kontrolky stavu zariadenia.....	42
Indikátory stavu batérie.....	42
<b>5 Technické údaje.....</b>	<b>43</b>
Technické údaje systému.....	43
Technické údaje procesora.....	43
Technické údaje pamäte.....	44
Technické údaje o audio zariadeniach.....	44
Technické údaje videa.....	44
Technické údaje kamery.....	44
Technické údaje komunikácie.....	45
Technické údaje portov a konektorov.....	45
Technické údaje displeja.....	45

Technické údaje klávesnice.....	46
Technické údaje dotykového panela.....	46
Technické údaje o batérii.....	46
Technické údaje napájacieho adaptéra.....	47
Fyzické údaje.....	47
Požiadavky na prostredie.....	48
<b>6 Kontaktovanie spoločnosti Dell.....</b>	<b>49</b>

# Práca na počítači

## Bezpečnostné pokyny

Dodržiavajte nasledujúce bezpečnostné pokyny, aby ste sa vyhli prípadnému poškodeniu počítača a zaistili svoju osobnú bezpečnosť. Pokiaľ nie je uvedené inak, každý postup uvádzaný v tomto dokumente predpokladá, že sú splnené nasledujúce podmienky:

- Prečítali ste si bezpečnostné informácie, ktoré boli dodané spolu s počítačom.
- Komponent možno vymeniť alebo (ak bol zakúpený osobitne) namontovať podľa postupu demontáže v opačnom poradí krokov.

**⚠ VÝSTRAHA:** Pred otvorením krytu a panelov počítača odpojte všetky zdroje napájania. Po dokončení práce vnútri počítača znova nainštalujte všetky kryty, panely a skrutky pred tým, než počítač pripojíte k zdroju napájania.

**⚠ VÝSTRAHA:** Skôr než začnete pracovať vnútri počítača, prečítajte si bezpečnostné pokyny dodané s počítačom. Ďalšie informácie o bezpečnosti a overených postupoch nájdete na stránke so zákonnými požiadavkami na adrese [www.dell.com/regulatory\\_compliance](http://www.dell.com/regulatory_compliance).

**⚠ VAROVANIE:** Veľa opráv smie vykonávať iba oprávnený servisný technik. Vy môžete vykonávať iba postupy riešenia problémov a jednoduché opravy, na ktoré vás oprávňuje dokumentácia k produktu alebo pokyny internetového alebo telefonického tímu servisu a technickej podpory. Na škody spôsobené opravami, ktoré neboli autorizované spoločnosťou Dell, sa nevzťahuje záruka. Prečítajte si bezpečnostné informácie, ktoré boli dodané spolu s produktom, a dodržujte ich.

**⚠ VAROVANIE:** Uzemnite sa pomocou uzemňovacieho remienka na zápästí alebo opakovaným dotýkaním sa nenatretého kovového povrchu (ako napr. konektora na zadnej strane počítača), aby ste predišli elektrostatickému výboju.

**⚠ VAROVANIE:** So súčiastkami a kartami zaobchádzajte opatrne. Nedotýkajte sa komponentov ani kontaktov na karte. Kartu držte za jej okraje alebo za jej kovový montážny držiak. Komponenty ako procesor držte za okraje, nie za kolíky.

**⚠ VAROVANIE:** Ak odpájate kábel, ťahajte ho za konektor alebo pevný ťahací jazýček, nie za samotný kábel. Niektoré káble majú konektor zaistený západkami; pred odpojením takéhoto kábla stlačte západky. Konektory od seba odpájajte plynulým ťahom v rovnom smere – zabránite tým ohnutiú kolíkov. Skôr než niektorý kábel zapojíte, presvedčte sa, či sú oba konektory správne orientované a zarovnané.

**ⓘ POZNÁMKA:** Farba počítača a niektorých komponentov sa môže odlišovať od farby uvádzanej v tomto dokumente.

## Pred servisným úkonom v počítači

V záujme predchádzania poškodeniu počítača vykonajte pred začatím prác vo vnútri počítača nasledujúce kroky.

- 1 Dodržujte pokyny v dokumente [Bezpečnostné pokyny](#).
- 2 Pracovný povrch musí byť rovný a čistý, aby sa nepoškriabal kryt počítača.
- 3 Vypnite počítač (pozrite [Vypnutie počítača](#)).

**⚠ VAROVANIE:** Ak chcete odpojiť sieťový kábel, najskôr odpojte kábel z počítača a potom ho odpojte zo sieťového zariadenia.

- 4 Odpojte od počítača všetky sieťové káble.
- 5 Odpojte počítač a všetky pripojené zariadenia z elektrických zásuviek.
- 6 Stlačením a podržaním hlavného spínača odpojeného počítača uzemnite systémovú dosku.
- 7 Demontujte kryt.

**⚠ VAROVANIE:** Skôr než sa dotknete akéhokoľvek komponentu vo vnútri počítača, uzemnite sa dotykom nenatretého kovového povrchu, napríklad kovovej zadnej strany počítača. Počas práce sa pravidelne dotýkajte nenatretého kovového povrchu, aby sa rozptýlila statická elektrina, ktorá by mohla poškodiť vnútorné komponenty.

# Vypnutie počítača

**VAROVANIE:** Skôr než vypnete počítač, uložte a zatvorte všetky otvorené súbory a zatvorte všetky otvorené programy, aby ste zabránili strate údajov.

1 Vypnutie počítača:


- V systéme Windows 10 (pomocou dotykového prístroja alebo myši):

1 Kliknite alebo ťuknite na .

2 Kliknite alebo ťuknite na , potom kliknite alebo ťuknite na tlačidlo **Vypnúť**.


- V systéme Windows 8 (pomocou dotykového prístroja):

1 Prejdite prstom od pravého okraja obrazovky, otvorte ponuku **klúčových tlačidiel** a vyberte možnosť **Nastavenia**.

2 Ťuknite na položku , potom ťuknite na tlačidlo **Vypnúť**.

- V systéme Windows 8 (pomocou myši):

1 Presuňte kurzor do pravého horného rohu obrazovky a kliknite na možnosť **Settings (Nastavenia)**.

2 Kliknite na položku , potom kliknite na tlačidlo **Vypnúť**.

- V systéme Windows 7:

1 Kliknite na **Štart**.

2 Kliknite na **Vypnúť**.

2 Skontrolujte vypnutie počítača a všetkých pripojených zariadení. Ak sa počítač a pripojené zariadenia nevypli pri vypínaní operačného systému automaticky, vypnite ich stlačením a podržaním hlavného vypínača po dobu asi 6 sekúnd.

## Po dokončení práce v počítači

Po skončení postupu inštalácie súčastí sa pred zapnutím počítača uistite, či ste pripojili všetky externé zariadenia, karty a káble.

**VAROVANIE:** Používajte výlučne batériu určenú pre konkrétny typ počítača Dell, aby ste nepoškodili počítač. Nepoužívajte batérie určené pre iné počítače spoločnosti Dell.

1 Pripojte prípadné externé zariadenia, napríklad replikátor portov alebo mediálnu základňu, a nainštalujte všetky karty, napríklad ExpressCard.

2 Pripojte k počítaču prípadné telefónne alebo sieťové káble.

**VAROVANIE:** Pred zapojením sieťového kábla najskôr zapojte kábel do sieťového zariadenia a potom ho zapojte do počítača.

3 Namontujte späť batériu.

4 Namontujte späť spodný kryt.

5 Pripojte počítač a všetky pripojené zariadenia k ich elektrickým zásuvkám.

6 Zapnite počítač.

# Demontáž a inštalácia komponentov

Táto časť obsahuje podrobné informácie o odstraňovaní alebo inštalácii komponentov vášho počítača.

## Odporúčané nástroje

Postupy uvedené v tomto dokumente vyžadujú použitie nasledujúcich nástrojov:

- Malý plochý skrutkovač
- Phillips #0 screwdriver
- Phillips #1 screwdriver
- Malé plastové páčidlo

## Upozornenia týkajúce sa lítiovo-iónových batérií

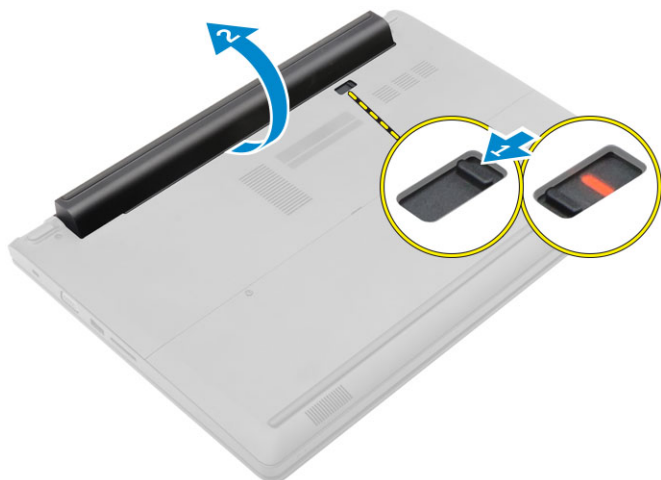
### ⚠ VAROVANIE:

- Manipulovanie s lítiovo-iónovými batériami si vyžaduje zvýšenú opatrnosť.
- Pred odstránením zo systému batériu čo najviac vybite. Stačí, keď od zariadenia odpojíte sieťový adaptér a necháte batériu, aby sa postupne vybila.
- Batériu nijako nedeformujte, nehádzte na zem, nepoškodzujte ani neprepichujte.
- Batériu nevystavujte vysokým teplotám a nerozoberajte články, z ktorých pozostáva.
- Na povrch batérie netlačte.
- Batériu neohýbajte.
- Batériu nepáčte zo zariadenia žiadnymi nástrojmi.
- Ak sa batéria vzdúje a zostane v zariadení zaseknutá, nepokúšajte sa ju z neho vybrať, pretože prepichnutie, ohnutie alebo zdeformovanie lítiovo-iónovej batérie môže byť nebezpečné. V takýchto prípadoch by sa malo vymeniť celé zariadenie. Pomoc a pokyny, ako postupovať ďalej, získate na stránke <https://www.dell.com/support>.
- Vždy nakupujte originálne batérie na stránke <https://www.dell.com> alebo autorizovaných partnerov a predajcov spoločnosti Dell.

## Demontáž batérie

- 1 Postupujte podľa pokynov uvedených v časti [Pred servisným úkonom v počítači](#).
- 2 Vybratie batérie:
  - a Posunutím poistky batérie uvoľníte batériu [1].
  - b Potiahnite a nadvihnite batériu a vyberte ju z počítača [2].





## Inštalácia batérie

- 1 Batériu zasuňte do zásuvky, kým nezacvakne na miesto.
- 2 Postupujte podľa pokynov uvedených v časti [Po dokončení práce v počítači](#).

## Demontáž spodného krytu

- 1 Postupujte podľa pokynov uvedených v časti [Pred servisným úkonom v počítači](#).
- 2 Demontujte [batériu](#).
- 3 Demontáž spodného krytu:
  - a Povoľte skrutky so zapustenou hlavou, ktorými je kryt základne upevnený k počítaču [1].
  - b Pomocou plastového páčidla vypáčte spodný kryt a odstráňte ho zo základne počítača [2].

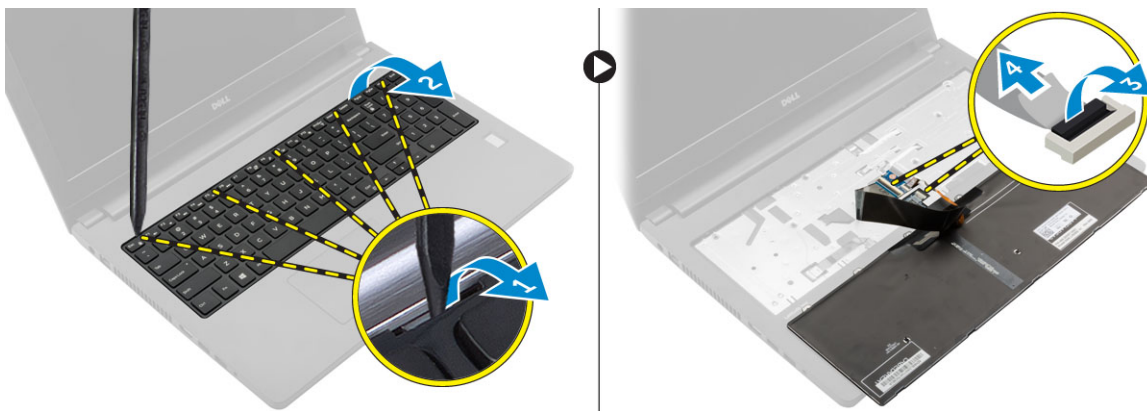


## Inštalácia spodného krytu

- 1 Umiestnite a spodný kryt na počítač, kým kliknutím nezapadne na svoje miesto.
- 2 Utiahnite skrutky so zapustenou hlavou, ktoré držia spodný kryt na počítači.
- 3 Nainštalujte [batériu](#).
- 4 Postupujte podľa pokynov uvedených v časti [Po dokončení práce v počítači](#).

# Demontáž klávesnice

- 1 Postupujte podľa pokynov uvedených v časti [Pred servisným úkonom v počítači](#).
- 2 Demontujte [batériu](#).
- 3 Prevráťte počítač a otvorte displej, aby ste získali prístup ku klávesnici.
- 4 Demontáž klávesnice:
  - a Pomocou plastového páčidla uvoľnite klávesnicu z hrán [1] a vyberte klávesnicu z počítača [2].
  - b Uvoľnite poistku a odpojte káble klávesnice z konektorov na systémovej doske [3, 4].

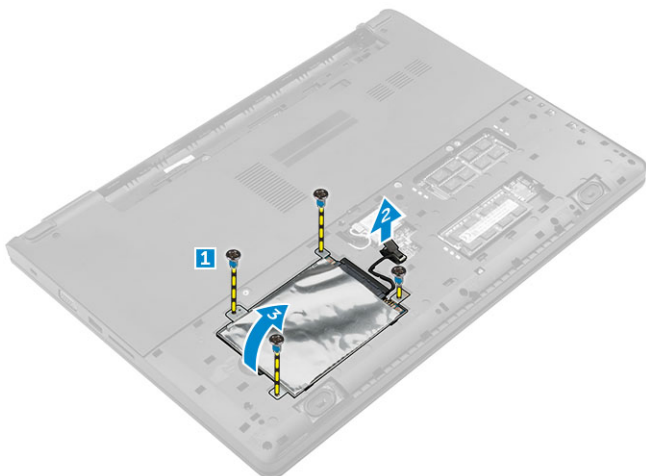


# Inštalácia klávesnice

- 1 Pripojte káble klávesnice ku konektorom na systémovej doske.
- 2 Umiestnite klávesnicu na počítač a zatlačte ho po stranách, kým nezacvakne na miesto.
- 3 Nainštalujte [batériu](#).
- 4 Postupujte podľa pokynov uvedených v časti [Po dokončení práce v počítači](#).

# Demontáž zostavy pevného disku

- 1 Postupujte podľa pokynov uvedených v časti [Pred servisným úkonom v počítači](#).
- 2 Demontujte nasledujúce komponenty:
  - a [batéria](#)
  - b [spodný kryt](#)
- 3 Demontáž pevného disku:
  - a Odskrutkujte skrutky, ktoré držia zostavu pevného disku v počítači [1].
  - b Odpojte kábel zostavy pevného disku od konektora na systémovej doske [2].
  - c Nadvíhnite a demontujte zostavu pevného disku z počítača [3].



## Inštalácia zostavy pevného disku

- 1 Vráťte zostavu pevného disku do zásuvky v počítači.
- 2 Pripojte kábel zostavy pevného disku ku konektoru na systémovej doske.
- 3 Uťahnite skrutky, ktoré pripevňujú zostavu pevného disku k počítaču.
- 4 Nainštalujte nasledujúce komponenty:
  - a batéria
  - b spodný kryt
- 5 Postupujte podľa pokynov uvedených v časti [Po dokončení práce v počítači](#).

## Demontáž konzoly pevného disku

- 1 Postupujte podľa pokynov uvedených v časti [Pred servisným úkonom v počítači](#).
- 2 Demontujte nasledujúce komponenty:
  - a batéria
  - b spodný kryt
  - c zostava pevného disku
- 3 Demontáž konzoly pevného disku:
  - a Odskrutkujte skrutky, a uvoľnite konzolu pevného disku zo zostavy pevného disku [1].
  - b Vyberte pevný disk z konzoly pevného disku [2].
  - c Odpojte kábel pevného disku od pevného disku [3].

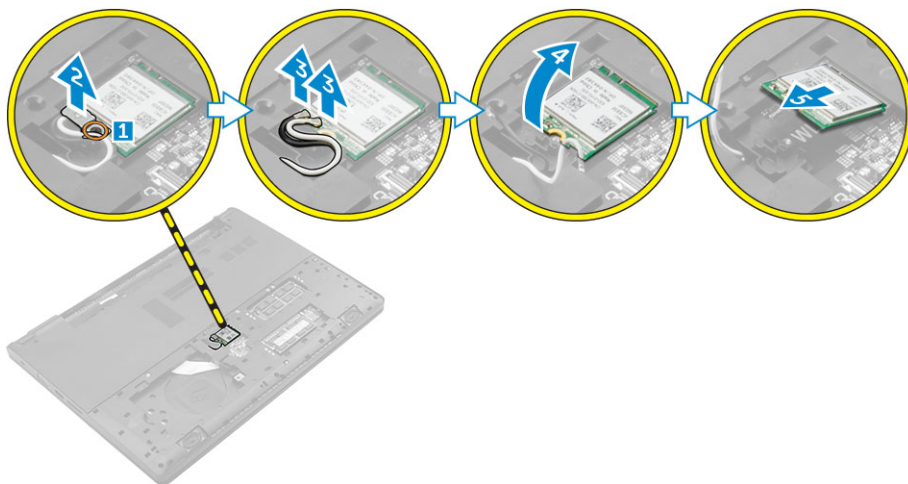


# Inštalácia konzoly pevného disku

- 1 Pripojte kábel pevného disku ku konektoru na pevnom disku.
- 2 Umiestnite konzolu pevného disku na pevný disk tak, aby bola zarovnaná s držiakmi pre skrutky na oboch stranách pevného disku.
- 3 Uťahnite skrutky, ktoré upevňujú konzolu pevného disku k pevnému disku.
- 4 Nainštalujte nasledujúce komponenty:
  - a zostava pevného disku
  - b spodný kryt
  - c batéria
- 5 Postupujte podľa pokynov uvedených v časti [Po dokončení práce v počítači](#).

# Demontáž karty WLAN

- 1 Postupujte podľa pokynov uvedených v časti [Pred servisným úkonom v počítači](#).
- 2 Demontujte nasledujúce komponenty:
  - a batéria
  - b spodný kryt
- 3 Vybratie karty WLAN:
  - a Povoľte skrutku so zapustenou hlavou [1], aby sa uvoľnila kovová západka na karte WLAN [2].
  - b Odpojte káble WLAN od karty WLAN [3].
  - c Pomocou plastového páčidla uvoľnite kartu WLAN z počítača [4].
  - d Odpojte kartu WLAN z konektora a odstráňte ju [5].

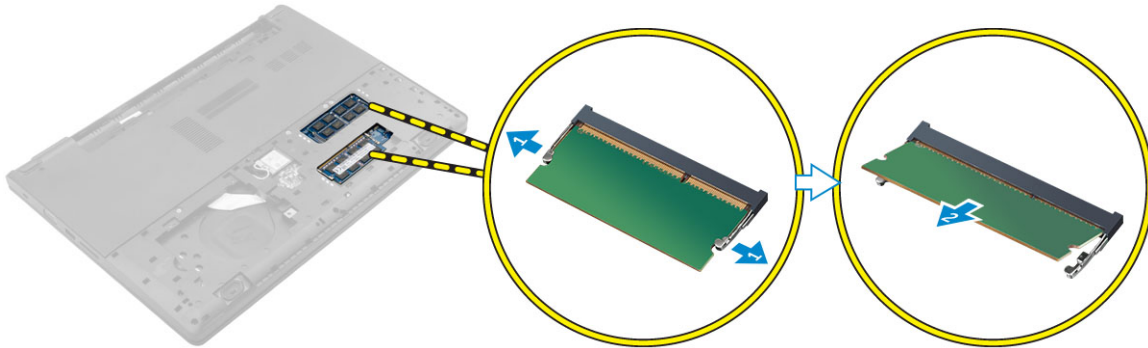


# Montáž karty WLAN

- 1 Zapojte kartu WLAN do konektora na systémovej doske.
- 2 Pripojte káble antény WLAN do konektorov na karte WLAN.
- 3 Pomocou kovovej zádržky ju zarovnajte s držiakom skrutiek na karte WLAN a uchyťte káble WLAN.
- 4 Uťahnite skrutku so zapustenou hlavou, ktorá drží kartu WLAN v počítači.
- 5 Nainštalujte nasledujúce komponenty:
  - a spodný kryt
  - b batéria
- 6 Postupujte podľa pokynov uvedených v časti [Po dokončení práce v počítači](#).

# Demontáž pamäťového modulu

- 1 Postupujte podľa pokynov uvedených v časti [Pred servisným úkonom v počítači](#).
- 2 Demontujte nasledujúce komponenty:
  - a batéria
  - b spodný kryt
- 3 Demontáž pamäťového modulu:
  - a Uvoľnite pridržné spony smerom od pamäťového modulu, kým nevyskočí [1].
  - b Odpojte pamäťový modul z konektora a odstráňte ju z počítača [2].

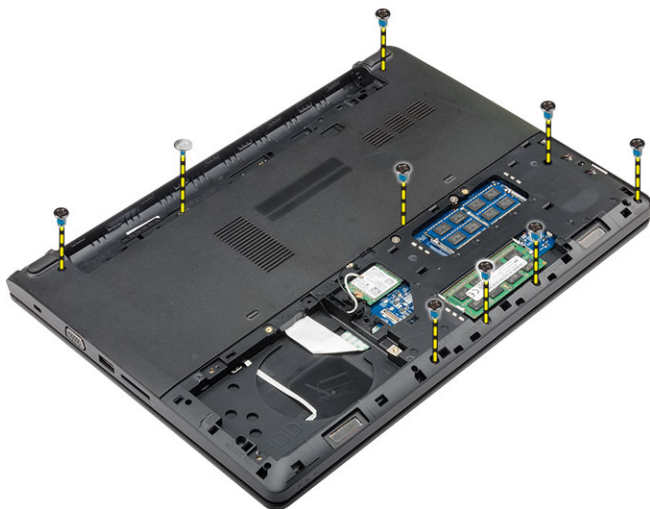


# Montáž pamäťového modulu

- 1 Zasúvajte pamäťový modul do konektora a zatlačte naňho kým nezacvakne na svojom mieste.
- 2 Nainštalujte nasledujúce komponenty:
  - a spodný kryt
  - b batéria
- 3 Postupujte podľa pokynov uvedených v časti [Po dokončení práce v počítači](#).

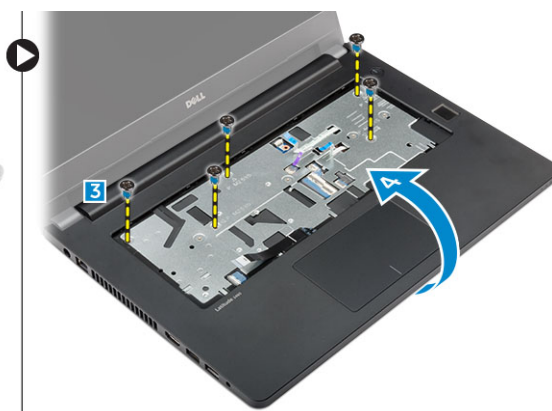
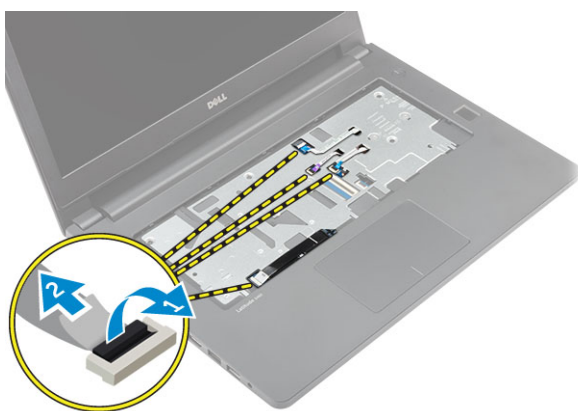
# Demontáž opierky dlaní

- 1 Postupujte podľa pokynov uvedených v časti [Pred servisným úkonom v počítači](#).
- 2 Demontujte nasledujúce komponenty:
  - a batéria
  - b spodný kryt
  - c sústava pevného disku
  - d klávesnica
- 3 Odskrutkujte skrutky, ktoré upevňujú opierku dlaní k počítaču.



#### 4 Demontáž opierky dlaní:

- a Otvorte displej a uvoľnením poistky odpojte tlačidlo napájania, snímač odtlačkov prstov, dotykový panel a káble indikátorov od konektorov na systémovej doske [1, 2].
- b Odskrutkujte skrutky, ktoré upevňujú opierku dlaní k počítaču [3].
- c Pomocou plastového páčidla vypáčte opierku dlaní z hrán a vyberte ju z počítača [4].



## Inštalácia opierky dlaní

- 1 Umiestnite opierku dlaní na počítač a zatlačte ho po stranách, kým nezacvakne na miesto.
- 2 Pripojte káble tlačidla napájania, snímača odtlačkov prstov, dotykového panela a indikátorov ku konektorom na systémovej doske.
- 3 Prevráťte počítač a zaskrutkujte skrutky, ktoré pripevňujú opierku dlaní k počítaču.
- 4 Nainštalujte nasledujúce komponenty:
  - a klávesnica
  - b zostava pevného disku
  - c spodný kryt
  - d batéria
- 5 Postupujte podľa pokynov uvedených v časti [Po dokončení práce v počítači](#).

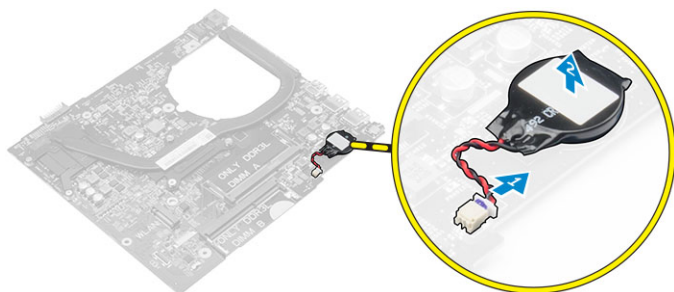
## Demontáž gombíkovej batérie

- 1 Postupujte podľa pokynov uvedených v časti [Pred servisným úkonom v počítači](#).
- 2 Demontujte nasledujúce komponenty:
  - a batéria
  - b spodný kryt

- c sústava pevného disku
- d klávesnica
- e opierka dlaní
- f systémová doska

3 Demontáž gombíkovej batérie:

- a Kábel gombíkovej batérie odpojte od konektora na systémovej doske.
- b Nadvihnite a odstráňte gombíkovú batériu z lepiacej plochy na systémovej doske.

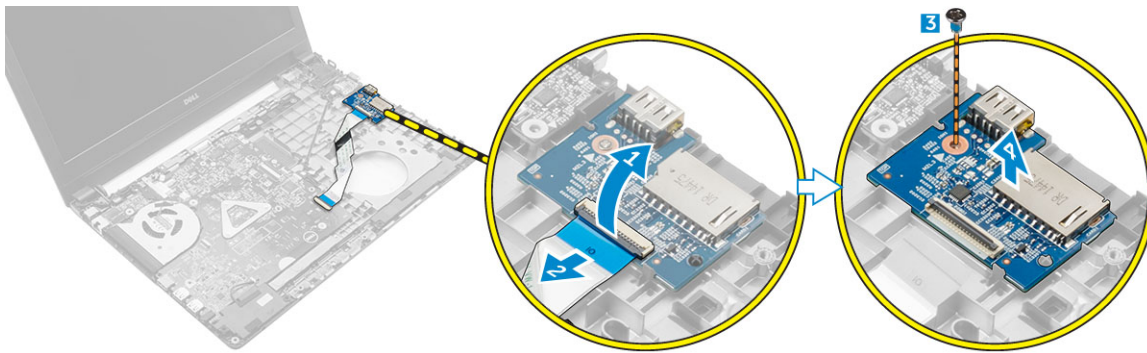


## Inštalácia gombíkovej batérie

- 1 Vložte gombíkovú batériu do zásuvky na systémovej doske.
- 2 Pripojte gombíkovú batériu ku konektoru na systémovej doske.
- 3 Nainštalujte nasledujúce komponenty:
  - a systémová doska
  - b opierka dlaní
  - c klávesnica
  - d sústava pevného disku
  - e spodný kryt
  - f batéria
- 4 Postupujte podľa pokynov uvedených v časti *Po dokončení práce v počítači*.

## Demontáž vstupno-výstupnej dosky

- 1 Postupujte podľa pokynov uvedených v časti *Pred servisným úkonom v počítači*.
- 2 Demontujte nasledujúce komponenty:
  - a batéria
  - b spodný kryt
  - c sústava pevného disku
  - d klávesnica
  - e opierka dlaní
- 3 Demontáž dosky I/O:
  - a Nadvihnite poistku a odpojte vstupno-výstupnú dosku od konektora na vstupno-výstupnej doske [1, 2].
  - b Odskrutkujte skrutku, ktorá pripevňuje vstupno-výstupnú dosku k počítaču [3].
  - c Nadvihnite a vyberte vstupno-výstupnú dosku z počítača [4].

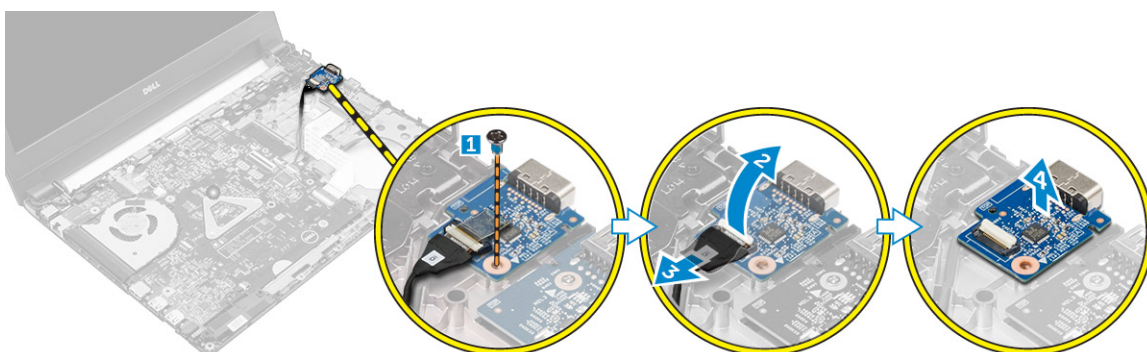


## Inštalácia dosky USB

- 1 Zasuňte dosku USB do zásuvky v počítači.
- 2 Utiiahnite skrutku, ktorá drží dosku USB v počítači.
- 3 Pripojte kábel dosky USB ku konektoru na doske USB.
- 4 Nainštalujte nasledujúce komponenty:
  - a opierka dlaní
  - b klávesnica
  - c zostava pevného disku
  - d spodný kryt
  - e batéria
- 5 Postupujte podľa pokynov uvedených v časti [Po dokončení práce v počítači](#).

## Demontáž dosky VGA

- 1 Postupujte podľa pokynov uvedených v časti [Pred servisným úkonom v počítači](#).
- 2 Demontujte nasledujúce komponenty:
  - a batéria
  - b spodný kryt
  - c sústava pevného disku
  - d klávesnica
  - e opierka dlaní
- 3 Demontáž dosky VGA:
  - a Odskrutkujte skrutku, ktorá pripevňuje dosku VGA k počítaču [1].
  - b Nadvihnite poistku a odpojte kábel dosky VGA z konektora na doske VGA [2, 3].
  - c Nadvihnite dosku VGA a odstráňte ju z počítača [4]



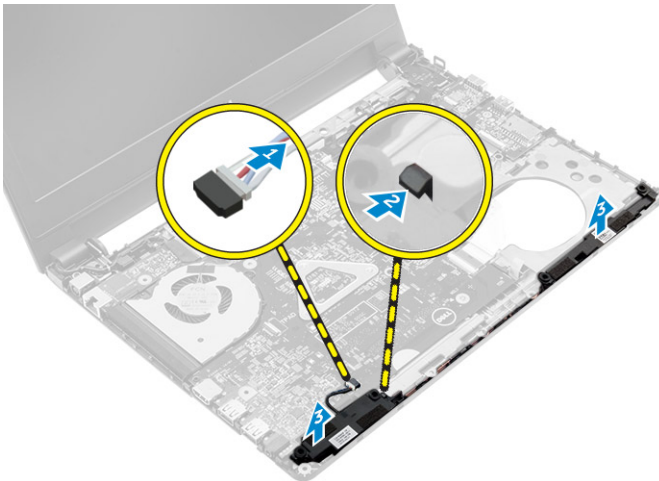


# Inštalácia dosky VGA

- 1 Zasuňte dosku VGA do zásuvky v počítači.
- 2 Ku konektoru na doske VGA pripojte kábel dosky VGA a zacvaknite poistku.
- 3 Uťahnite skrutku, ktorá drží dosku VGA v počítači.
- 4 Nainštalujte nasledujúce komponenty:
  - a opierka dlaní
  - b klávesnica
  - c sústava pevného disku
  - d spodný kryt
  - e batéria
- 5 Postupujte podľa pokynov uvedených v časti [Po dokončení práce v počítači](#).

# Demontáž reproduktorov

- 1 Postupujte podľa pokynov uvedených v časti [Pred servisným úkonom v počítači](#).
- 2 Demontujte nasledujúce komponenty:
  - a batéria
  - b spodný kryt
  - c sústava pevného disku
  - d klávesnica
  - e opierka dlaní
- 3 Demontáž reproduktorov:
  - a Odpojte kábel reproduktora od konektora na systémovej doske [1].
  - b Uvoľnite ľavý reproduktor z istiacich úchytiak, nadvihnite ho a odstráňte ho z počítača [2].
  - c Uvoľnite kábel reproduktora z vodiacich kanálov.
  - d Uvoľnite pravý reproduktor z istiacich úchytiak, nadvihnite ho a odstráňte ho z počítača [3].



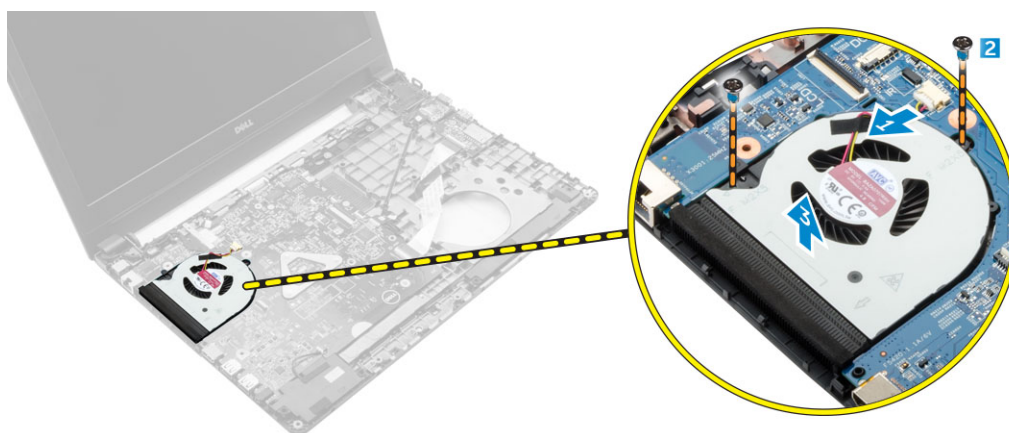
# Inštalácia reproduktorov

- 1 Vložte reproduktory do oboch otvorov na počítači.  
**POZNÁMKA:** Uistite sa, že sú reproduktory pripevnené istiacimi úchytkami.
- 2 Zarovnajte káble a ved'ite ich cez vodiace kanály.
- 3 Pripojte kábel reproduktora ku konektoru systémovej dosky.
- 4 Nainštalujte nasledujúce komponenty:
  - a opierka dlaní

- b klávesnica
  - c sústava pevného disku
  - d spodný kryt
  - e batéria
- 5 Postupujte podľa pokynov uvedených v časti [Po dokončení práce v počítači](#).

## Demontáž ventilátora systému

- 1 Postupujte podľa pokynov uvedených v časti [Pred servisným úkonom v počítači](#).
- 2 Demontujte nasledujúce komponenty:
  - a batéria
  - b spodný kryt
  - c sústava pevného disku
  - d klávesnica
  - e opierka dlaní
- 3 Demontáž ventilátora systému:
  - a Odpojte kábel ventilátora systému od konektora na systémovej doske [1].
  - b Odskrutkujte skrutky, ktoré držia ventilátor systému v počítači [2].
  - c Nadvihnite a vyberte ventilátor systému z počítača [3].



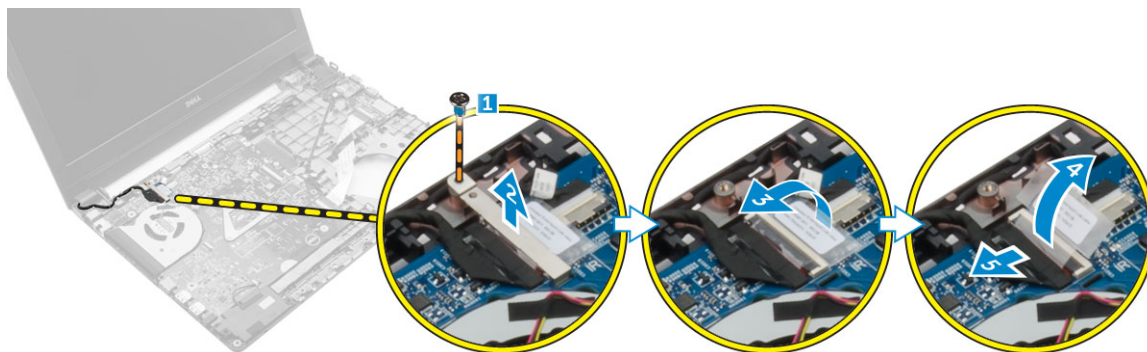
## Inštalácia ventilátora systému

- 1 Vložte ventilátor systému do zásuvky v počítači.
- 2 Utiahnite skrutky, ktoré pripevňujú ventilátor systému k počítaču.
- 3 Zapojte kábel ventilátora systému do konektora na systémovej doske.
- 4 Nainštalujte nasledujúce komponenty:
  - a opierka dlaní
  - b klávesnica
  - c zostava pevného disku
  - d spodný kryt
  - e batéria
- 5 Postupujte podľa pokynov uvedených v časti [Po dokončení práce v počítači](#).

## Demontáž kábla displeja

- 1 Postupujte podľa pokynov uvedených v časti [Pred servisným úkonom v počítači](#).
- 2 Demontujte nasledujúce komponenty:
  - a batéria
  - b spodný kryt

- c sústava pevného disku
  - d klávesnica
  - e opierka dlaní
- 3 Demontáž kábla displeja:
- a Odskrutkujte skrutku a uvoľnite kovovú západku, ktorá drží kábel displeja [1].
  - b Nadvihnite kovovú západku, aby ste získali prístup ku káblu displeja [2].
  - c Odlepte lepiacu pásku, ktorá drží kábel displeja [3].
  - d Kábel displeja odpojte od konektora na systémovej doske [4].

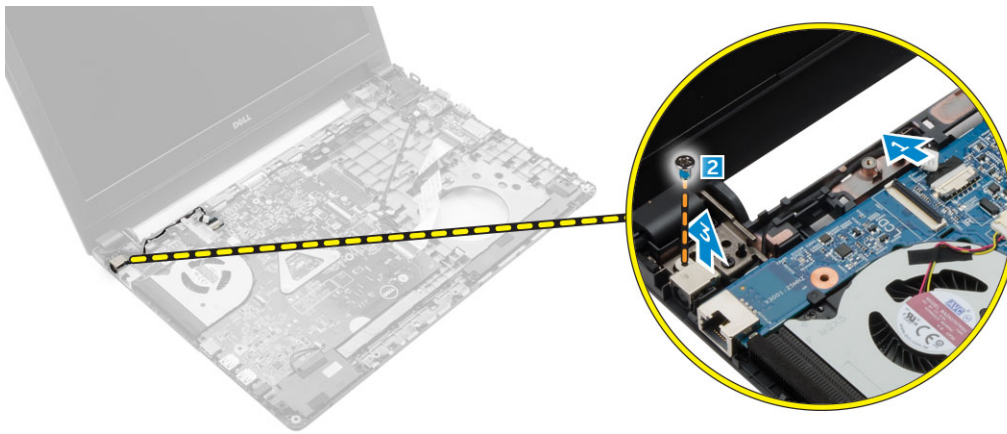


## Inštalácia kábla displeja

- 1 Kábel displeja pripojte ku konektoru na systémovej doske.
- 2 Nalepte lepiacu pásku a uchyťte kábel displeja.
- 3 Umiestnite kovovú zarážku na kábel displeja.
- 4 Utiahnutím skrutky uchyťte kovovú zarážku.
- 5 Nainštalujte nasledujúce komponenty:
  - a opierka dlaní
  - b klávesnica
  - c zostava pevného disku
  - d spodný kryt
  - e batéria
- 6 Postupujte podľa pokynov uvedených v časti [Po dokončení práce v počítači](#).

## Demontáž portu napájacieho konektora

- 1 Postupujte podľa pokynov uvedených v časti [Pred servisným úkonom v počítači](#).
- 2 Demontujte nasledujúce komponenty:
  - a batéria
  - b spodný kryt
  - c sústava pevného disku
  - d klávesnica
  - e opierka dlaní
  - f kábel displeja
- 3 Demontáž portu konektora napájania:
  - a Odpojte kábel portu napájacieho konektora od konektora na systémovej doske [1].
  - b Uvoľnite kábel portu napájacieho konektora z držiakov.
  - c Odskrutkujte skrutku, ktorá drží port napájacieho konektora na počítači [2].
  - d Nadvihnite a vyberte port konektora napájania z počítača [3].



## Inštalácia portu napájacieho konektora

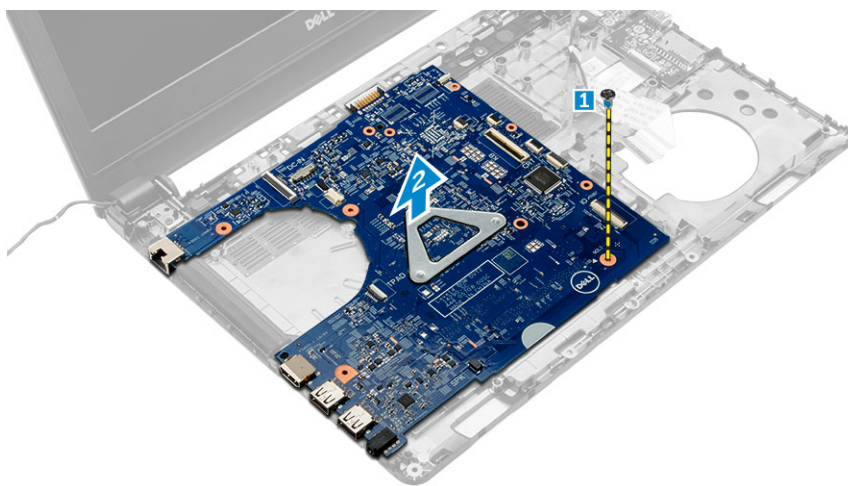
- 1 Vložte port napájacieho konektora do zásuvky na počítači.
- 2 Uvoľnite kábel portu konektora napájania z vodiacich kanálov.
- 3 Pripojte kábel portu konektora napájania ku konektoru na systémovej doske.
- 4 Uťahnite skrutku, ktorá pripevňuje kryt napájacieho konektora k počítaču.
- 5 Nainštalujte nasledujúce komponenty:
  - a kábel displeja
  - b opierka dlaní
  - c klávesnica
  - d zostava pevného disku
  - e spodný kryt
  - f batéria
- 6 Postupujte podľa pokynov uvedených v časti [Po dokončení práce v počítači](#).

## Demontáž systémovej dosky

- 1 Postupujte podľa pokynov uvedených v časti [Pred servisným úkonom v počítači](#).
- 2 Demontujte nasledujúce komponenty:
  - a batéria
  - b spodný kryt
  - c sústava pevného disku
  - d Karta WLAN
  - e pamäť
  - f klávesnica
  - g opierka dlaní
  - h kábel displeja
  - i ventilátor systému
- 3 Demontáž systémovej dosky:
  - a Od príslušných konektorov na systémovej doske odpojte kábel napájacieho portu [1], kábel dosky VGA [2], kábel vstupno-výstupnej dosky [3] a kábel reproduktora [4].



- b Odskrutkujte skrutky, ktoré držia systémovú dosku v počítači [1].
- c Nadvihnite a vyberte systémovú dosku z počítača [2].



## Inštalácia systémovej dosky

- 1 Zasuňte systémovú dosku do zásuvky v počítači.
- 2 K príslušným konektorom na systémovej doske pripojte kábel napájacieho portu, kábel dosky VGA, kábel vstupno-výstupnej dosky a kábel reproduktora.
- 3 Uťahnite skrutku, ktorá pripevňuje systémovú dosku k počítaču.
- 4 Nainštalujte nasledujúce komponenty:
  - a ventilátor systému
  - b kábel displeja
  - c opierka dlaní
  - d klávesnica

- e pamäť
- f Karta WLAN
- g sústava pevného disku
- h spodný kryt
- i batéria

5 Postupujte podľa pokynov uvedených v časti [Po dokončení práce v počítači](#).

## Demontáž chladiča

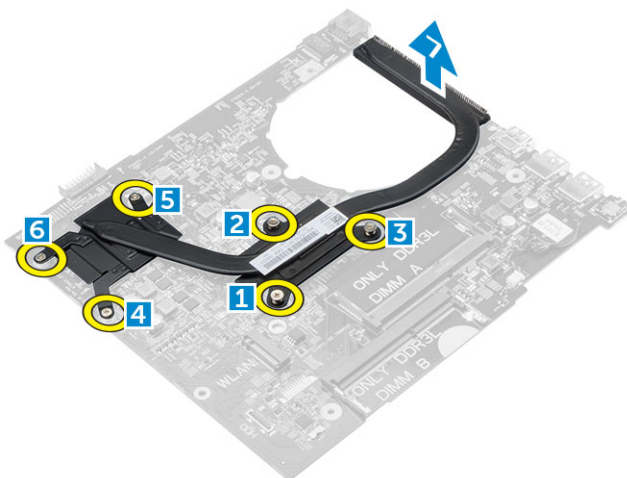
1 Postupujte podľa pokynov uvedených v časti [Pred servisným úkonom v počítači](#).

2 Demontujte nasledujúce komponenty:

- a batéria
- b spodný kryt
- c sústava pevného disku
- d Karta WLAN
- e pamäť
- f klávesnica
- g opierka dlaní
- h kábel displeja
- i ventilátor systému
- j systémová doska

3 Ako odmontovať chladič:

- a Odskrutkujte skrutky, ktoré držia chladič na systémovej doske [1, 2, 3, 4, 5, 6].
- b Nadvihnite a vyberte chladič z počítača [7].



## Inštalácia chladiča

1 Umiestnite chladič tak, aby bola zarovnaná s otvormi na skrutky na systémovej doske.

2 Zaskrutkujte skrutky, ktoré držia chladič na systémovej doske.

3 Nainštalujte nasledujúce komponenty:

- a systémová doska
- b ventilátor systému
- c kábel displeja
- d opierka dlaní
- e klávesnica
- f pamäť
- g Karta WLAN
- h sústava pevného disku

- i spodný kryt
- j batéria

4 Postupujte podľa pokynov uvedených v časti [Po dokončení práce v počítači](#).

## Demontáž zostavy displeja

1 Postupujte podľa pokynov uvedených v časti [Pred servisným úkonom v počítači](#).

2 Demontujte nasledujúce komponenty:

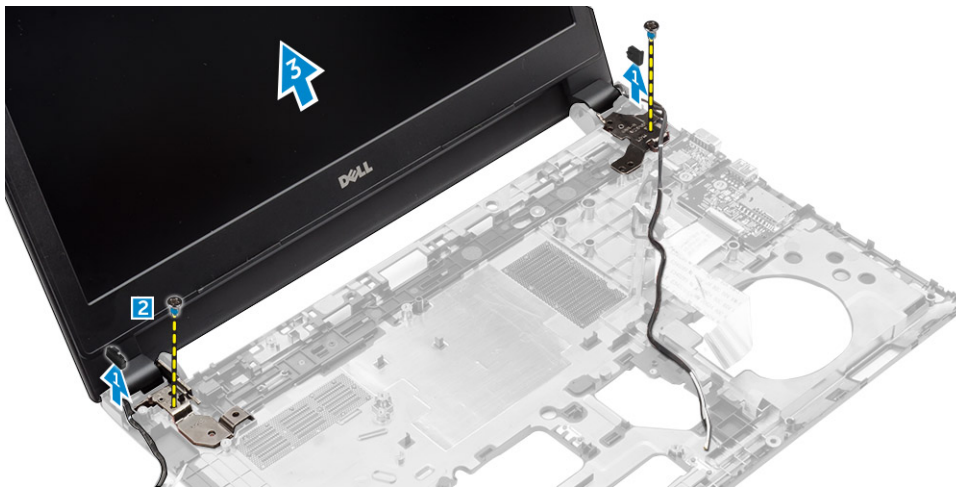
- a batéria
- b spodný kryt
- c sústava pevného disku
- d Karta WLAN
- e pamäť
- f klávesnica
- g opierka dlaní
- h kábel displeja
- i port konektora napájania
- j ventilátor systému
- k systémová doska

3 Demontáž zostavy displeja:

- a Vyberte kábel displeja a anténny kábel karty WLAN a odstráňte oba káble z počítača [1, 2].



- b Odstráňte gumu z oboch strán počítača [1].
- c Odskrutkujte skrutky, ktoré držia zostavu displeja v skrinke [2].
- d Nadvihnite a vyberte zostavu displeja zo skrinky [3].



## Inštalácia zostavy displeja

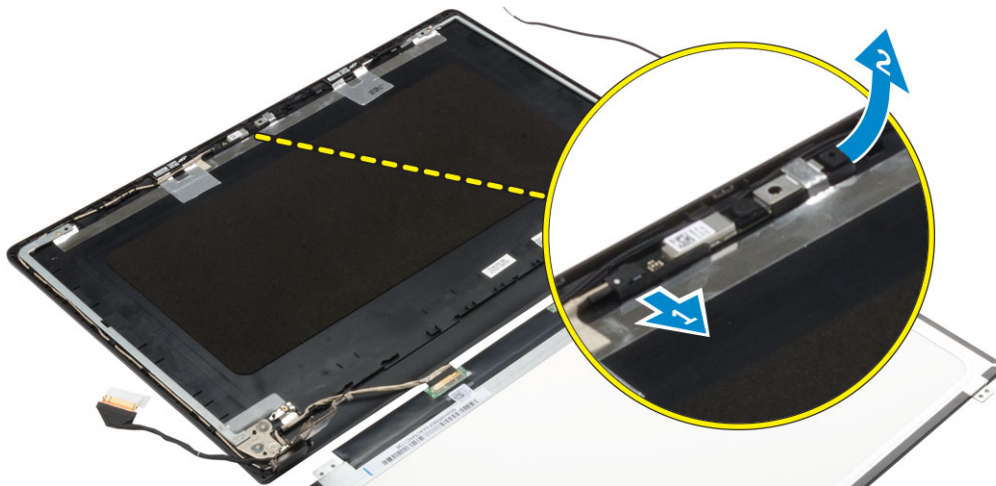
- 1 Umiestnite zostavu displeja tak, aby bola zarovnaná s otvormi na skrutky na skrinke.
- 2 Utiahnutím skrutiek pripevnite zostavu displeja k spodnej časti skrinke.
- 3 Umiestnite gumu na obidve strany počítača.
- 4 Zavedte a pripojte káble displeja a karty WLAN v šasi.
- 5 Nainštalujte nasledujúce komponenty:
  - a systémová doska
  - b ventilátor systému
  - c kábel displeja
  - d port konektora napájania
  - e opierka dlaní
  - f klávesnica
  - g pamäť
  - h Karta WLAN
  - i sústava pevného disku
  - j spodný kryt
  - k batéria
- 6 Postupujte podľa pokynov uvedených v časti [Po dokončení práce v počítači](#).

## Demontáž kamery

- 1 Postupujte podľa pokynov uvedených v časti [Pred servisným úkonom v počítači](#).
- 2 Demontujte nasledujúce komponenty:
  - a batéria
  - b spodný kryt
  - c sústava pevného disku
  - d Karta WLAN
  - e pamäť
  - f klávesnica
  - g opierka dlaní
  - h kábel displeja
  - i ventilátor systému
  - j systémová doska
  - k port konektora napájania
  - l zostava displeja
  - m rám displeja



- 3 Demontáž kamery:
  - a Odpojte kábel kamery od konektora na zostave displeja [1].
  - b Nadvihnite a vyberte kameru zo zostavy displeja [2].



## Inštalácia kamery

- 1 Vložte kameru do zásuvky na zostave displeja.
- 2 Kábel kamery pripojte ku konektoru na zostave displeja.
- 3 Nainštalujte nasledujúce komponenty:
  - a rám displeja
  - b zostava displeja
  - c port konektora napájania
  - d systémová doska
  - e ventilátor systému
  - f kábel displeja
  - g opierka dlaní
  - h klávesnica
  - i pamäť
  - j Karta WLAN
  - k sústava pevného disku
  - l spodný kryt
  - m batéria
- 4 Postupujte podľa pokynov uvedených v časti [Po dokončení práce v počítači](#).

## Demontáž panela displeja

- 1 Postupujte podľa pokynov uvedených v časti [Pred servisným úkonom v počítači](#).
- 2 Demontujte nasledujúce komponenty:
  - a batéria
  - b spodný kryt
  - c sústava pevného disku
  - d Karta WLAN
  - e pamäť
  - f klávesnica
  - g opierka dlaní
  - h kábel displeja
  - i ventilátor systému
  - j systémová doska

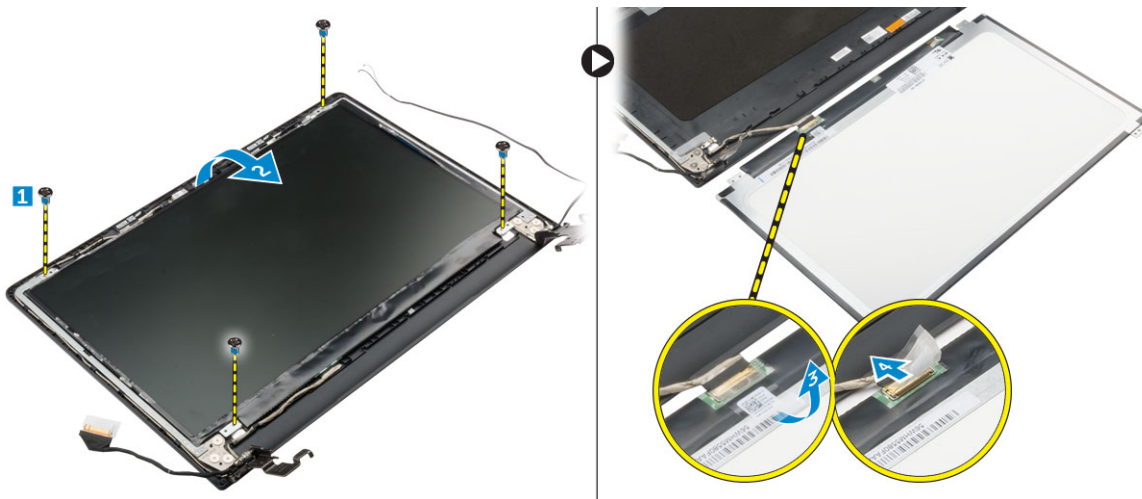
k port konektora napájania

l zostava displeja

m rám displeja

### 3 Demontáž panela displeja:

- a Odskrutkujte skrutky, ktoré pripevňujú panel displeja k zostave displeja [1].
- b Demontujte panel displeja zo zostavy displeja [2].
- c Odlepte lepiacu pásku [3] a odpojte kábel LVDS z konektora na paneli displeja [4].



## Inštalácia panela displeja

- 1 Pripojte kábel LVDS ku konektoru na paneli displeja.
- 2 Prilepením lepiacej pásky uchyťte kábel LVDS.
- 3 Umiestnite panel displeja, aby bol zarovnaný s držiakmi na skrutky na zostave displeja.
- 4 Uťahnutím skrutky upevnite panel displeja k zostave displeja.
- 5 Nainštalujte nasledujúce komponenty:
  - a rám displeja
  - b zostava displeja
  - c port konektora napájania
  - d systémová doska
  - e ventilátor systému
  - f kábel displeja
  - g opierka dlaní
  - h klávesnica
  - i pamäť
  - j Karta WLAN
  - k sústava pevného disku
  - l spodný kryt
  - m batéria
- 6 Postupujte podľa pokynov uvedených v časti **Po dokončení práce v počítači**.

## Demontáž rámu displeja

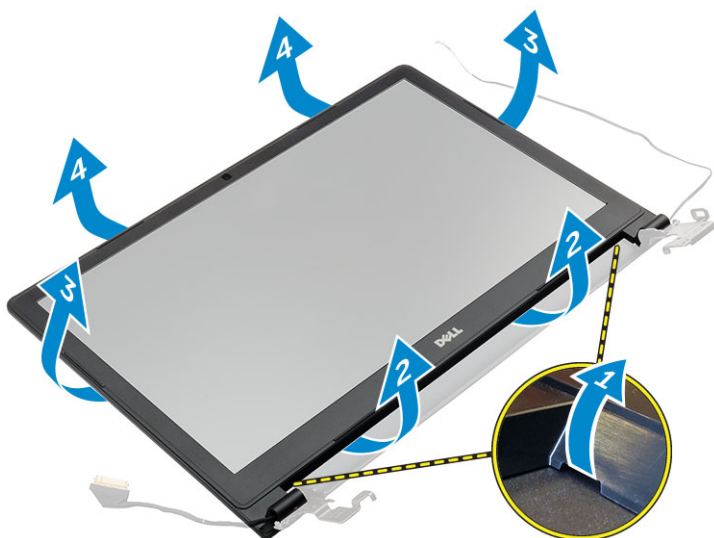
- 1 Postupujte podľa pokynov uvedených v časti **Pred servisným úkonom v počítači**.
- 2 Demontujte nasledujúce komponenty:
  - a batéria
  - b spodný kryt
  - c sústava pevného disku
  - d Karta WLAN

- e pamäť
- f klávesnica
- g opierka dlaní
- h kábel displeja
- i ventilátor systému
- j systémová doska
- k port konektora napájania
- l zostava displeja

### 3 Demontáž rámu displeja:

**VAROVANIE:** Rám displeja je prilepený silne lepiacou páskou, preto pri jeho prvom odstraňovaní postupujte obzvlášť opatrne.

- a Pomocou plastového páčidla uvoľnite rám displeja od spodku zostavy displeja [1].
- b Vypáňte rám displeja s okrajov a odnámte rám displeja od zostavy displeja [2, 3, 4].



## Inštalácia rámu displeja

- 1 Umiestnite rám displeja na počítač a zatlačte ho po stranách, kým nezacvakne na miesto.
- 2 Nainštalujte nasledujúce komponenty:
  - a zostava displeja
  - b port konektora napájania
  - c systémová doska
  - d ventilátor systému
  - e kábel displeja
  - f opierka dlaní
  - g klávesnica
  - h pamäť
  - i Karta WLAN
  - j sústava pevného disku
  - k spodný kryt
  - l batéria
- 3 Postupujte podľa pokynov uvedených v časti [Po dokončení práce v počítači](#).

# Program System Setup (Nastavenie systému)

Program System Setup umožní spravovanie hardvéru vášho počítača a zadanie nastavení na úrovni systému BIOS. Z programu System Setup môžete:

- Zmeniť informácie NVRAM po pridaní alebo odstránení hardvéru počítača
- Zobrazíť konfiguráciu systémového hardvéru
- Povolíť alebo zakázať integrované zariadenia
- Nastaviť hraničné hodnoty týkajúce sa výkonu a správy napájania
- Spravovať zabezpečenie vášho počítača

Témy:

- [Boot Sequence \(Poradie zavádzacích zariadení\)](#)
- [Navigačné klávesy](#)
- [Prehľad programu System Setup \(Nastavenie systému\)](#)
- [Vstup do nastavení systému](#)
- [Možnosti na obrazovke General \(Všeobecné\)](#)
- [Možnosti na obrazovke System Configuration \(Konfigurácia systému\)](#)
- [Možnosti na obrazovke Video](#)
- [Možnosti na obrazovke Security \(Zabezpečenie\)](#)
- [Možnosti na obrazovke Secure Boot \(Bezpečné zavádzanie systému\)](#)
- [Možnosti na obrazovke Performance \(Výkon\)](#)
- [Možnosti na obrazovke Power Management \(Správa napájania\)](#)
- [Možnosti na obrazovke POST Behavior \(Správanie pri teste POST\)](#)
- [Možnosti na obrazovke Virtualization Support \(Podpora technológie Virtualization\)](#)
- [Možnosti na obrazovke Wireless \(bezdrôtová komunikácia\)](#)
- [Možnosti na obrazovke Maintenance \(Údržba\)](#)
- [Možnosti na obrazovke System log \(Systémový denník\)](#)
- [Aktualizácia systému BIOS](#)
- [Systémové heslo a heslo pre nastavenie](#)

## Boot Sequence (Poradie zavádzacích zariadení)

Táto funkcia poskytuje používateľom mechanizmus na vynechanie poradia zavádzacích zariadení definovaného v nastavení systému a priame spustenie z konkrétneho zariadenia (napríklad: optická jednotka alebo pevný disk). Počas testu POST (Power-on Self Test), len čo sa zobrazí logo Dell, môžete:

- Spustiť program System Setup stlačením klávesu F2
- Otvoriť ponuku na jednorazové zavedenie systému stlačením klávesu F12

Ponuka na jednorazové zavedenie systému zobrazí zariadenia, z ktorých je možné zaviesť systém, a možnosť diagnostiky. Možnosti ponuky zavádzania systému sú:

- Removable Drive (Vymeniteľná jednotka) (ak je k dispozícii)
- STXXXX Drive (Jednotka STXXXX)

**① | POZNÁMKA: XXX označuje číslo jednotky SATA.**

- optická jednotka
- Diagnostika

**POZNÁMKA:** Ak zvolíte možnosť Diagnostics, zobrazí sa obrazovka diagnostiky ePSA.

Obrazovka s postupnosťou zavádzania systému zobrazí aj možnosť prístupu k obrazovke programu System Setup.

## Navigačné klávesy

Nasledujúca tabuľka popisuje navigačné klávesy pre nastavenie systému.

**POZNÁMKA:** Väčšina zmien, ktoré vykonáte v nástroji System Setup, sa zaznamená, ale bude neúčinná, kým nereštartujete systém.

Tabuľka 1. Navigačné klávesy

Klávesy	Navigácia
Šípka nahor	Prejde na predchádzajúce pole.
Šípka nadol	Prejde na nasledujúce pole.
Enter	Umožní vybrať hodnotu vo zvolenom poli (ak je to možné) alebo nasleduje prepojenie v poli.
Medzerník	Rozbalí alebo zbalí rozbaľovací zoznam, ak je to možné.
Tabulátor	Presunie kurzor do nasledujúcej oblasti.
	<b>POZNÁMKA:</b> Len pre štandardný grafický prehliadač.
Kláves Esc	Keď prezeráte hlavnú obrazovku, prejde na predchádzajúcu stránku. Po stlačení klávesu Esc na hlavnej obrazovke sa zobrazí správa, ktorá vás upozorní na uloženie neuložených zmien a reštartuje systém.
F1	Zobrazí pomocníka programu System Setup.

## Prehľad programu System Setup (Nastavenie systému)

Program System Setup (Nastavenie systému) vám umožňuje:

- zmenu informácií o konfigurácii systému po pridaní, zmene alebo odstránení hardvéru z počítača,
- nastavenie alebo zmenu možností voliteľných používateľom, napr. hesla používateľa,
- zistiť aktuálne množstvo pamäte alebo nastaviť typ vloženého pevného disku.

Pred použitím programu System Setup (Nastavenie systému) sa odporúča, aby ste si zapísali informácie o nastavení systému na obrazovke pre prípad potreby ich použitia v budúcnosti.

**VAROVANIE:** Ak nie ste počítačový expert, nemeňte nastavenia tohto programu. Niektoré nastavenia môžu narušiť správnu funkciu počítača.

## Vstup do nastavení systému

- 1 Zapnite (alebo reštartujte) počítač.
- 2 Po zobrazení bieleho loga DELL ihneď stlačte kláves F2.  
Zobrazí sa stránka System Setup (Nastavenie systému).

**POZNÁMKA:** Ak budete čakať prídlho a zobrazí sa logo operačného systému, počkajte, kým nevidíte pracovnú plochu Windows. Potom vypnite počítač a skúste to znova.

**POZNÁMKA:** Po zobrazení loga Dell môžete stlačiť aj kláves F12 a vybrať možnosť BIOS setup.


# Možnosti na obrazovke General (Všeobecné)

V tejto časti sú uvedené hlavné funkcie hardvéru počítača.

Možnosť	Popis								
<b>Informácie o systéme</b>	<ul style="list-style-type: none"><li>System Information (Informácie o systéme): Zobrazí verziu systému BIOS, servisný štítok, inventárny štítok, štítok vlastníctva, dátum nadobudnutia, dátum výroby a kód expresného servisu.</li><li>Memory Information (Informácie o pamäti): Zobrazí nainštalovanú pamäť, dostupnú pamäť, rýchlosť pamäte, režim kanálov pamäte, technológiu pamäte, veľkosť DIMM A a veľkosť DIMM B.</li><li>Processor Information (Informácie o procesore): Zobrazí typ procesora, počet jadier, identifikátor procesora, aktuálnu rýchlosť taktovania, minimálnu rýchlosť taktovania, maximálnu rýchlosť taktovania, vyrovnávaciu pamäť procesora L2, vyrovnávaciu pamäť procesora L3, podporu HT a 64-bitovú technológiu.</li><li>Device Information (Informácie o zariadení): Zobrazí hlavný pevný disk, SATA-0, M.2PCIe SSD-0, zariadenie Dock eSATA, adresu LOM MAC, radič videa, verziu systému BIOS videa, pamäť videa, typ panelu, natívne rozlíšenie, radič zvuku, zariadenie WiFi, zariadenie WiGig, mobilné zariadenie, zariadenie Bluetooth.</li></ul>								
<b>Battery Information</b>	Zobrazuje stav batérie a typ napájacieho adaptéra pripojeného k počítaču.								
<b>Boot Sequence</b>	<table><thead><tr><th>Boot Sequence</th><th>Umožňuje zmeniť poradie, v akom počítač hľadá operačný systém. Možnosti sú:</th></tr></thead><tbody><tr><td></td><td><ul style="list-style-type: none"><li>Windows Boot Manager</li><li>UEFI: Údaje pevného disku</li></ul></td></tr><tr><th>Boot List Options</th><th>Umožňuje zmeniť možnosti poradia zavádzania systému.</th></tr><tr><td></td><td><ul style="list-style-type: none"><li>Legacy (Starší)</li><li>UEFI (v predvolenom nastavení povolená)</li></ul></td></tr></tbody></table>	Boot Sequence	Umožňuje zmeniť poradie, v akom počítač hľadá operačný systém. Možnosti sú:		<ul style="list-style-type: none"><li>Windows Boot Manager</li><li>UEFI: Údaje pevného disku</li></ul>	Boot List Options	Umožňuje zmeniť možnosti poradia zavádzania systému.		<ul style="list-style-type: none"><li>Legacy (Starší)</li><li>UEFI (v predvolenom nastavení povolená)</li></ul>
Boot Sequence	Umožňuje zmeniť poradie, v akom počítač hľadá operačný systém. Možnosti sú:								
	<ul style="list-style-type: none"><li>Windows Boot Manager</li><li>UEFI: Údaje pevného disku</li></ul>								
Boot List Options	Umožňuje zmeniť možnosti poradia zavádzania systému.								
	<ul style="list-style-type: none"><li>Legacy (Starší)</li><li>UEFI (v predvolenom nastavení povolená)</li></ul>								
<b>Advanced Boot Options</b>	Táto možnosť umožní načítanie starších pamätí ROM. V predvolenom nastavení je možnosť <b>Enable Legacy Option ROMs (Povoliť staršie pamäte ROM)</b> zakázaná.								
<b>Date/Time</b>	Umožňuje zmeniť dátum a čas.								

# Možnosti na obrazovke System Configuration (Konfigurácia systému)

Možnosť	Popis
<b>Integrated NIC</b>	Umožňuje nakonfigurovať integrovaný sieťový radič. Máte tieto možnosti: <ul style="list-style-type: none"><li>Disabled (Zakázané)</li><li>Enabled (Povolené)</li><li>Enabled w/PXE (Povolené s PXE): Táto možnosť je štandardne povolená.</li></ul>
<b>SATA Operation</b>	Umožňuje nakonfigurovať ovládač internej jednotky SATA. Máte tieto možnosti: <ul style="list-style-type: none"><li>Disabled (Zakázané)</li><li>AHCI</li></ul> Táto možnosť je v predvolenom nastavení povolená.
<b>Drives</b>	Umožňuje nakonfigurovať jednotky SATA na doske. Všetky jednotky sú predvolene povolené. Máte tieto možnosti:

<b>Možnosť</b>	<b>Popis</b>
	<ul style="list-style-type: none"> <li>· SATA-0</li> </ul>
<b>SMART Reporting</b>	<p>Toto pole riadi, či budú chyby pevného disku pre integrované diskové jednotky hlásené počas štartu systému. Táto technológia je súčasťou špecifikácie SMART (Self Monitoring Analysis and Reporting Technology – Technológia samostatného sledovania analýz a oznamovania). Táto možnosť je predvolene zakázaná.</p> <ul style="list-style-type: none"> <li>· Enable SMART Reporting (Povoliť hlásenia SMART)</li> </ul>
<b>USB Configuration</b>	<p>Toto pole konfiguruje integrovaný radič rozhrania USB. Ak je povolená možnosť Podpora zavedenia systému, systém sa môže zaviesť z akéhokoľvek typu pamäťového zariadenia USB (pevný disk, pamäťový kľúč, pružný disk). Aj je port USB povolený, zariadenie pripojené k tomuto portu je povolené a je k dispozícii operačnému systému.</p> <p>Ak je port USB zakázaný, operačný systém nevidí žiadne zariadenie pripojené k tomuto portu.</p> <p>Máte tieto možnosti:</p> <ul style="list-style-type: none"> <li>· Enable USB Boot Support (Povoliť podporu zavádzania systému cez USB) (v predvolenom nastavení povolené)</li> <li>· Enable External USB Port (Povoliť externý port USB) (v predvolenom nastavení povolené)</li> </ul>
<b>Audio</b>	<p>Toto pole umožňuje povoliť alebo zrušiť integrovaný radič zvuku. V predvolenom nastavení je možnosť <b>Enable Audio (Povoliť zvuk)</b> označená. K dispozícii sú tieto možnosti:</p> <ul style="list-style-type: none"> <li>· Enable Microphone (Povoliť mikrofón) (v predvolenom nastavení povolené)</li> <li>· Enable Internal Speaker (Povoliť interný reproduktor) (v predvolenom nastavení povolené)</li> </ul>
<b>Keyboard Illumination</b>	<p>Toto pole umožňuje vybrať prevádzkový režim funkcie podsvietenia klávesnice. Úroveň jas klávesnice možno nastaviť v rozsahu 0 % až 100 %. Možnosti sú:</p> <ul style="list-style-type: none"> <li>· Disabled (Zakázané)</li> <li>· Dim (stlmený jas)</li> <li>· Bright (Jasný) (v predvolenom nastavení povolená)</li> </ul>
<b>Keyboard Backlight with AC</b>	<p>Táto možnosť nemá vplyv na hlavnú funkciu osvetlenia klávesnice. Osvetlenie bude aj naďalej podporovať rôzne úrovne osvetlenia. Toto pole má vplyv len vtedy, ak je funkcia podsvietenia povolená.</p>
<b>Unobtrusive Mode</b>	<p>Ak je povolená táto možnosť, stlačením klávesov Fn+F7 sa vypnú všetky svetlá a zvuky systému. Pre obnovenie normálnej funkcie stlačte klávesy Fn+F7 znova. Táto možnosť je v predvolenom nastavení zakázaná.</p>
<b>Miscellaneous Devices</b>	<p>Umožňuje povoliť alebo zakázať tieto zariadenia:</p> <ul style="list-style-type: none"> <li>· Enable Microphone (Povoliť mikrofón)</li> <li>· Enable Camera (Povoliť kameru)</li> <li>· Enable Hard Drive Free Fall Protection (Povoliť ochranu pevného disku pred pádom)</li> <li>· Enable Media Card (Povoliť čítačku pamäťových kariet)</li> <li>· Disable Media Card (Zakázať pamäťovú kartu)</li> </ul>
	<p> <b>POZNÁMKA:</b> Všetky zariadenia sú predvolene povolené.</p>

## Možnosti na obrazovke Video

<b>Možnosť</b>	<b>Popis</b>
<b>LCD Brightness</b>	Umožňuje nastaviť jas displeja v závislosti od zdroja napájania (pri napájaní batériou a napájacím adaptérom).

Možnosť	Popis
<b>Switchable Graphics</b>	Umožňuje povoliť alebo zakázať prepínateľné grafické technológie, ako sú NVIDIA, Optimus a AMD PowerExpress \X99.

**POZNÁMKA:** Nastavenie Video je viditeľné, iba ak je v systéme nainštalovaná grafická karta.

## Možnosti na obrazovke Security (Zabezpečenie)

Možnosť	Popis
<b>Admin Password</b>	<p>Umožňuje nastaviť, zmeniť alebo odstrániť heslo správcu (admin).</p> <p><b>POZNÁMKA:</b> Heslo správcu musíte nastaviť pred nastavením systémového hesla alebo hesla pevného disku. Odstránením hesla správcu sa automaticky odstráni systémové heslo a heslo pevného disku.</p> <p><b>POZNÁMKA:</b> Po úspešnej zmene hesla sa táto zmena prejaví okamžite.</p> <p>Predvolené nastavenie: Nie je nastavené</p>
<b>System Password</b>	<p>Umožňuje nastaviť, zmeniť alebo odstrániť systémové heslo.</p> <p><b>POZNÁMKA:</b> Po úspešnej zmene hesla sa táto zmena prejaví okamžite.</p> <p>Predvolené nastavenie: Nie je nastavené</p>
<b>Internal HDD-0 Password</b>	<p>Umožňuje nastaviť, zmeniť alebo heslo vnútorného pevného disku systému.</p> <p>Predvolené nastavenie: Nie je nastavené</p>
<b>Strong Password</b>	<p>Umožňuje vynútiť zadávanie iba silných hesiel.</p> <p>Predvolené nastavenie: Možnosť Enable Strong Password (Povoliť silné heslá) nie je vybraná.</p> <p><b>POZNÁMKA:</b> Ak je možnosť Strong Password (Silné heslo) povolená, heslo správcu a systémové heslo musia obsahovať aspoň jedno veľké písmeno, aspoň jedno malé písmeno a musia mať dĺžku aspoň 8 znakov.</p>
<b>Password Configuration</b>	<p>Umožňuje určiť minimálnu a maximálnu dĺžku systémového hesla a hesla správcu.</p>
<b>Password Bypass</b>	<p>Umožňuje povoliť alebo zakázať možnosť vynechať heslo prístupu do systému alebo na interný pevný disk, pokiaľ je nastavené. Máte tieto možnosti:</p> <ul style="list-style-type: none"> <li>· Disabled (Zakázané)</li> <li>· Reboot bypass (Vynechanie pri reštartovaní)</li> </ul> <p>Predvolené nastavenie: Disabled (Zakázané)</p>
<b>Password Change</b>	<p>Umožňuje aktivovať povolenie na zakázanie zmeny systémového hesla a hesla pevného disku, keď je nastavené heslo správcu.</p> <p>Predvolené nastavenie: Je vybraná možnosť <b>Allow Non-Admin Password Changes (Povoliť zmeny hesla aj inou osobou ako správcu)</b>.</p>
<b>Non-Admin Setup Changes</b>	<p>Umožní určiť, či je možné vykonávať zmeny týchto nastavení vtedy, keď je nastavené heslo správcu. Ak je táto možnosť zakázaná, možnosti nastavení budú uzamknuté a dostupné iba po zadaní hesla správcu.</p>
<b>TPM Security</b>	<p>Umožňuje povoliť modul Trusted Platform Module (TPM) počas spúšťania programu POST. K dispozícii sú tieto možnosti:</p>



<b>Možnosť</b>	<p><b>Popis</b></p> <ul style="list-style-type: none"> <li>· TPM Security</li> <li>· Clear (Vymazať)</li> <li>· TPM ACPI Support (Podpora TPM ACPI)</li> <li>· TPM PPI Provision Override (Ignorovať zabezpečenie TPM PPI)</li> <li>· TPM PPI Deprovision Override (Ignorovať nezabezpečenie TPM PPI)</li> <li>· Deactivate (Deaktivovať)</li> <li>· Activate (Aktivovať)</li> </ul> <p><b>POZNÁMKA:</b> TPM vo verzii 1.2 je podporovaný všetkými verziami operačného systému Windows.</p> <p><b>POZNÁMKA:</b> TPM vo verzii 1.2 je len pre operačný systém Windows 7/8.1. TPM vo verzii 1.2/2.0 je pre operačný systém Windows 10. Svoj operačný systém môžete inovovať na Windows 10 alebo ho naňho vrátiť.</p> <p><b>VAROVANIE:</b> Pre proces zmeny verzie TPM nahor/nadol sa odporúča zmeny vykonávať pri napájaní striedavým prúdom zapojením napájacieho adaptéra AC k počítaču. Zmena verzie nahor/nadol bez pripojeného napájacieho adaptéra môže poškodiť počítač alebo pevný disk.</p> <p><b>POZNÁMKA:</b> Odporúča sa používať napájací adaptér Dell dodávaný s počítačom.</p>
----------------	---

<b>Computrace</b>	<p>Umožňuje povoliť alebo zakázať voliteľný softvér Computrace. Máte tieto možnosti:</p> <ul style="list-style-type: none"> <li>· Deactivate (Deaktivovať)</li> <li>· Disable (Zakázať)</li> <li>· Activate (Aktivovať)</li> </ul> <p><b>POZNÁMKA:</b> Možnosti <b>Activate (Aktivovať)</b> a <b>Disable (Zakázať)</b> trvalo aktivujú resp. deaktivujú túto funkciu. Ďalšie zmeny už nebudú povolené</p> <p>Predvolené nastavenie: Deactivate (Deaktivovať)</p>
-------------------	--

<b>CPU XD Support</b>	<p>Umožní povoliť režim Execute Disable procesora.</p> <p>Enable CPU XD Support (Povoliť podporu režimu XD procesora) (predvolené)</p>
-----------------------	--

<b>Admin Setup Lockout</b>	<p>Umožní zabrániť používateľom vstúpiť do nastavení, ak je nastavené heslo správcu.</p> <p>Predvolené nastavenie: Možnosť Enable Admin Setup Lockout (Povoliť blokovanie nastavení správcu) nie je vybratá.</p>
----------------------------	--

## Možnosti na obrazovke Secure Boot (Bezpečné zavádzanie systému)

Možnosti	Popis
<b>Secure Boot Enable</b>	<p>Táto možnosť zapne alebo vypne funkciu <b>Secure Boot</b>.</p> <ul style="list-style-type: none"> <li>· Disabled (Zakázané)</li> <li>· Enabled (Povolené)</li> </ul> <p>Predvolené nastavenie: Enabledé (Povolené).</p>
<b>Expert Key Management</b>	<p>Umožňuje upravovať kľúčové bezpečnostné databázy, iba ak je systém vo vlastnom režime. Možnosť <b>Enable Custom Mode</b> (Povoliť vlastný režim) je predvolene zakázaná. Máte tieto možnosti:</p>

## Možnosti

### Popis

- PK
- KEK
- db
- dbx

Ak povolíte **Custom Mode (Vlastný režim)**, zobrazia sa príslušné možnosti pre **PK, KEK, db a dbx**. Máte tieto možnosti:

- **Save to File (Uložiť do súboru)** – Kľúč uloží do používateľom vybraného súboru
- **Replace from File (Nahradiť zo súboru)** – Aktuálny kľúč nahradí kľúčom z používateľom definovaného súboru
- **Append from File (Pripojiť zo súboru)** – Do aktuálnej databázy pridá kľúč z používateľom definovaného súboru
- **Delete (Vymazať)** – Vymaže vybraný kľúč
- **Reset All Keys (Obnoviť všetky kľúče)** – Obnovia sa na predvolené nastavenie
- **Delete All Keys (Vymazať všetky kľúče)** – Vymažú sa všetky kľúče

**POZNÁMKA:** Ak Custom Mode (Vlastný režim) vypnete, všetky vykonané zmeny sa zrušia a kľúče sa obnovia na predvolené nastavenia.

## Možnosti na obrazovke Performance (Výkon)

### Možnosť

### Popis

**Multi Core Support** Toto pole určuje, či má proces povolené jedno jadro alebo všetky jadrá. Ďalšie jadrá zlepšia výkon niektorých aplikácií. Táto možnosť je v predvolenom nastavení povolená. Umožňuje povoliť alebo zakázať podporu viacerých jadier procesoru. Nainštalovaný procesor podporuje dve jadrá. Ak povolíte možnosť podpory viacerých jadier, budú povolené dve jadrá. Ak zakážete podporu viacerých jadier, bude povolené jedno jadro.

- Enable Multi Core Support (povoliť podporu viacerých jadier)

Predvolené nastavenie: Možnosť je povolená.

**Intel SpeedStep** Umožní povoliť alebo zakázať funkciu Intel SpeedStep.

- Enable Intel SpeedStep (Povoliť funkciu Intel SpeedStep)

Predvolené nastavenie: Možnosť je povolená.

**C-States Control** Umožňuje povoliť alebo zakázať ďalšie stavy spánku procesora.

- C States (C-stavy)

Predvolené nastavenie: Možnosť je povolená.

**Hyper-Thread Control** Umožňuje povoliť alebo zakázať používanie hypervlákién.

- Disabled (Zakázané)
- Enabled (Povolené)

Predvolené nastavenie: Enabledé (Povolené).

# Možnosti na obrazovke Power Management (Správa napájania)

Možnosť	Popis
<b>AC Behavior</b>	<p>Umožňuje povoliť alebo zakázať automatické zapnutie počítača, pokiaľ je pripojený napájací adaptér.</p> <p>Predvolené nastavenie: Možnosť Wake on AC (Zobudiť po pripojení sieťového adaptéra) nie je vybratá.</p>
<b>Auto On Time</b>	<p>Môžete nastaviť čas, kedy sa má počítač automaticky zapnúť. Máte tieto možnosti:</p> <ul style="list-style-type: none"><li>· Disabled (Zakázané)</li><li>· Every Day (Každý deň)</li><li>· Weekdays (Pracovné dni)</li><li>· Select Days (Vybrať dni)</li></ul> <p>Predvolené nastavenie: Disabled (Zakázané)</p>
<b>USB Wake Support</b>	<p>Môžete povoliť, aby zariadenia USB mohli prebudiť systém z pohotovostného režimu.</p> <p><b>POZNÁMKA:</b> Táto funkcia je aktívna, len ak je pripojený napájací adaptér. Ak odpojíte napájací adaptér od počítača v pohotovostnom režime, nastavenie systému zruší napájanie všetkých portov USB, aby šetrilo energiu batérie.</p> <ul style="list-style-type: none"><li>· Enable USB Wake Support (Povoliť podporu prebudenia prostredníctvom USB)</li></ul> <p>Predvolené nastavenie: Voľba je zakázaná.</p>
<b>Wireless Radio Control</b>	<p>Umožňuje zapnúť alebo vypnúť funkciu, ktorá automaticky prepína z káblových alebo bezdrôtových sietí bez ohľadu na fyzické pripojenie.</p> <ul style="list-style-type: none"><li>· Control WLAN Radio (Ovládať rádio WLAN)</li></ul> <p>Predvolené nastavenie: Voľba je zakázaná.</p>
<b>Wake on LAN/WLAN</b>	<p>Môžete povoliť alebo zakázať funkciu, ktorá zapne vypnutý počítač po signáli prijatom cez sieť LAN.</p> <ul style="list-style-type: none"><li>· Disabled (Zakázané)</li><li>· LAN Only (Len LAN)</li><li>· WLAN Only (Len WLAN)</li><li>· LAN or WLAN (LAN alebo WLAN)</li></ul> <p>Predvolené nastavenie: Disabled (Zakázané)</p>
<b>Block Sleep</b>	<p>Táto možnosť umožní zablokovať prechod do stavu spánku (stav S3) v prostredí operačného systému.</p> <p>Block Sleep (S3 state) (Blokovanie spánku (stav S3))</p> <p>Predvolené nastavenie: Voľba je zakázaná</p>
<b>Advanced Battery Charge Configuration</b>	<p>Táto funkcia umožní maximalizovať technický stav batérie. Povolením tejto možnosti bude váš systém používať štandardné algoritmy nabíjania a ďalšie techniky počas mimoprevádzkových hodín, aby zvýšil technický stav batérie.</p> <p>Disabled (Zakázané)</p> <p>Predvolené nastavenie: Disabled (Zakázané)</p>

Možnosť	Popis
<b>Primary Battery Charge Configuration</b>	<p>Umožňuje vybrať režim nabíjania batérie. Máte tieto možnosti:</p> <ul style="list-style-type: none"> <li>· Adaptive (Adaptívne)</li> <li>· Standard (Štandardné) – Batéria sa plne nabije štandardnou rýchlosťou.</li> <li>· ExpressCharge (Expresné nabíjanie) – Batéria sa nabíja krátky čas pomocou technológie rýchleho nabíjania od spoločnosti Dell. Predvolene je táto hodnota povolená.</li> <li>· Primarily AC use (Primárne používanie elektrickej siete)</li> <li>· Custom (Vlastné)</li> </ul> <p>Ak je vybraná možnosť Custom Charge (Vlastné nabíjanie), môžete nakonfigurovať aj položky Custom Charge Start (Začiatok vlastného nabíjania) a Custom Charge Stop (Koniec vlastného nabíjania).</p> <p><b>POZNÁMKA:</b> Niektoré režimy nabíjania nemusia byť dostupné pre všetky batérie. Ak chcete povoliť túto možnosť, zakážte nastavenie Advanced Battery Charge Configuration.</p>

## Možnosti na obrazovke POST Behavior (Správanie pri teste POST)

Možnosť	Popis
<b>Adapter Warnings</b>	<p>Umožňuje povoliť alebo zakázať výstražné hlásenia nastavenia systému (BIOS), pokiaľ používate určitý typ napájacích adaptérov.</p> <p>Predvolené nastavenie: Enable Adapter Warnings (Povoliť výstrahy adaptéra)</p>
<b>Fn Key Emulation</b>	<p>Môžete nastaviť, či sa má stlačením tlačidla Scroll Lock simulovať funkcia klávesu Fn.</p> <p>Enable Fn Key Emulation (Povoliť emuláciu klávesu Fn) (predvolené)</p>
<b>Fn Lock Options</b>	<p>Umožňuje kombináciám klávesov Fn + Esc prepínať primárne správanie klávesov F1 – F12 v rozsahu ich primárnych a sekundárnych funkcií. Ak túto možnosť zakážete, nebudete môcť dynamicky prepínať primárne správanie týchto klávesov. Dostupné možnosti sú tieto:</p> <ul style="list-style-type: none"> <li>· Fn Lock (Uzamknuté Fn). Táto možnosť je predvolene povolená.</li> <li>· Lock Mode Disable/Standard (Režim uzamknutia zakázaný/sekundárne)</li> <li>· Lock Mode Enable/Secondary (Povoliť režim uzamknutia / sekundárne)</li> </ul>
<b>Fastboot</b>	<p>Umožní zrýchliť proces zavedenia systému tým, že vynechá niektoré kroky testu kompatibility. Máte tieto možnosti:</p> <ul style="list-style-type: none"> <li>· Minimal (Minimálne)</li> <li>· Thorough (Dôkladné) (predvolené)</li> <li>· Auto (Automaticky)</li> </ul>
<b>Extended BIOS POST Time</b>	<p>Umožňuje vytvoriť dodatočné oneskorenie pred zavedením systému. Máte tieto možnosti:</p> <ul style="list-style-type: none"> <li>· 0 seconds (0 sekúnd). Predvolene je táto možnosť povolená.</li> <li>· 5 seconds (5 sekúnd)</li> <li>· 10 seconds (10 sekúnd)</li> </ul>

# Možnosti na obrazovke Virtualization Support (Podpora technológie Virtualization)

Možnosti	Popis
<b>Virtualization</b>	Umožňuje povoliť alebo zakázať technológiu virtualizácie spoločnosti Intel. Enable Intel Virtualization Technology (Povoliť technológiu Intel Virtualization Technology) (predvolené).
<b>VT for Direct I/O</b>	Povoľuje alebo zakazuje aplikácii Virtual Machine Monitor (VMM) využívať dodatočné hardvérové možnosti, ktoré technológia Intel® Virtualization poskytuje pre priamy vstup/výstup. Enable VT for Direct I/O (Povoliť technológiu VT pre priamy vstup/výstup) – v predvolenom nastavení povolené.

# Možnosti na obrazovke Wireless (bezdrôtová komunikácia)

Možnosť	Popis
<b>Wireless Switch</b>	Umožňuje nastaviť, ktoré bezdrôtové zariadenia bude možné ovládať vypínačom bezdrôtových rozhraní. Máte tieto možnosti: <ul style="list-style-type: none"><li>· WWAN</li><li>· GPS (on WWAN Module) (GPS na module WWAN)</li><li>· WLAN/WiGig</li><li>· Bluetooth</li></ul> Všetky možnosti sú predvolene povolené. <b>POZNÁMKA:</b> Zakázanie alebo povolenie možností WLAN a WiGig je navzájom prepojené a nie je ich možné vypnúť samostatne.
<b>Wireless Device Enable</b>	Umožňuje povoliť alebo zakázať interné bezdrôtové zariadenia. <ul style="list-style-type: none"><li>· WLAN</li><li>· Bluetooth</li></ul> Všetky možnosti sú predvolene povolené.

# Možnosti na obrazovke Maintenance (Údržba)

Možnosť	Popis
<b>Service Tag</b>	Zobrazí servisný štítok počítača.
<b>Asset Tag</b>	Umožňuje vytvoriť inventárny štítok systému, ak ešte nebol nastavený. Táto možnosť nie je v predvolenom nastavení nastavená.
<b>BIOS Downgrade</b>	Riadi návrat firmvéru systému na predchádzajúce vydania.

# Možnosti na obrazovke System log (Systémový denník)

Možnosti	Popis
BIOS Events	Môžete zobrazíť a vymazať udalosti POST programu System Setup (BIOS).

## Aktualizácia systému BIOS

V prípade výmeny systémovej dosky alebo dostupnosti aktualizácie sa odporúča aktualizovať systém BIOS (Nastavenie systému). Ak máte notebook, skontrolujte, či je batéria plne nabitá a notebook je pripojený k zdroju napájania.

- 1 Reštartujte počítač.
- 2 Choďte na stránku **Dell.com/support**.
- 3 Zadajte **Service Tag (Servisný štítok)** alebo **Express Service Code (Kód expresného servisu)** a kliknite na tlačidlo **Submit (Odoslať)**.

**POZNÁMKA:** Ak chcete nájsť svoj servisný štítok, kliknite na možnosť **Where is my Service Tag? (Kde nájdem svoj servisný štítok?)**

**POZNÁMKA:** Ak neviete nájsť svoj servisný štítok, kliknite na možnosť **Detect My Product (Rozpoznať môj produkt)**. Potom postupujte podľa pokynov na obrazovke.

- 4 Ak nemôžete nájsť svoj servisný štítok, kliknite na kategóriu produktu svojho počítača.
- 5 Vyberte zo zoznamu **Product Type (Typ produktu)**.
- 6 Vyberte model svojho počítača a objaví sa stránka **Product Support (Podpora produktu)** vášho počítača.
- 7 Kliknite na položku **Get drivers (Získať ovládače)** a kliknite na možnosť **View All Drivers (Zobrazíť všetky ovládače)**. Otvorí sa stránka Drivers and Downloads (Ovládače a stiahnuteľné súbory).
- 8 Na obrazovke Ovládače a prevzatia v rozbalovacom zozname **Operating System (Operačný systém)** vyberte možnosť **BIOS**.
- 9 Nájdite najnovší súbor BIOS a kliknite na tlačidlo **Download File (Prevziať súbor)**. Okrem toho môžete vykonať aj analýzu na zistenie, ktoré ovládače je potrebné aktualizovať. Ak chcete analyzovať svoj systém, kliknite na položku **Analyze System for Updates (Analyzovať dostupné aktualizácie pre systém)** a postupujte podľa pokynov na obrazovke.
- 10 V okne **Please select your download method below (Vyberte spôsob preberania nižšie)** vyberte želaný spôsob preberania a kliknite na tlačidlo **Download File (Prevziať súbor)**. Zobrazí sa okno **File Download (Stiahnutie súboru)**.
- 11 Kliknutím na možnosť **Save (Uložiť)** uložte súbor do svojho počítača.
- 12 Kliknutím na možnosť **Run (Spustiť)** nainštalujte aktualizované nastavenia do svojho počítača. Postupujte podľa pokynov na obrazovke.

**POZNÁMKA:** Pri aktualizácii systému BIOS sa neodporúča aktualizovať o viac než tri verzie. Príklad: Ak chcete aktualizovať systém BIOS z verzie 1.0 na verziu 7.0, mali by ste si nainštalovať najskôr verziu 4.0 a až potom inštalovať verziu 7.0.

## Systémové heslo a heslo pre nastavenie

Môžete vytvoriť systémové heslo a heslo pre nastavenie pre zabezpečenie vášho počítača.

Typ hesla	Popis
Systémové heslo	Heslo, ktoré musíte zadať pre prihlásenie sa do systému.
Heslo pre nastavenie	Heslo, ktoré musíte zadať pre vstup a zmeny nastavení systému BIOS vášho počítača.

**VAROVANIE:** Funkcie hesla poskytujú základnú úroveň zabezpečenia údajov vo vašom počítači.

**VAROVANIE:** Ak váš počítač nie je uzamknutý a nie je pod dohľadom, ktokoľvek môže získať prístup k údajom uloženým v ňom.

❗ **POZNÁMKA:** Funkcie systémové heslo a heslo pre nastavenie sú vypnuté v čase dodávky vášho počítača.

## Nastavenie systémového hesla a hesla pre nastavenie

Nové heslo **System Password (Systémové heslo)** a/alebo **Setup Password (Heslo pre nastavenie)** môžete zadať alebo zmeniť existujúce heslo **System Password (Systémové heslo)** a/alebo **Setup Password (Heslo pre nastavenie)** iba vtedy, ak je pri položke **Password Status (Stav hesla)** vybraná možnosť **Unlocked (Odomknuté)**. Ak je pri položke Password Status (Stav hesla) vybraná možnosť **Locked (Zamknuté)**, systémové heslo nie je možné zmeniť.

❗ **POZNÁMKA:** Ak je prepojka hesla vyradená, existujúce systémové heslo a heslo pre nastavenie sa vymažú a pri prihlasovaní sa k počítaču nemusíte zadať systémové heslo.

Ak chcete spustiť nástroj na nastavenie systému, stlačte kláves F2 ihneď po zapnutí alebo reštartovaní systému.


- 1 Na obrazovke **System BIOS (Systém BIOS)** alebo **System Setup (Nastavenie systému)** vyberte **System Security (Zabezpečenie systému)** a stlačte kláves Enter.  
Zobrazí sa okno **System Security (Zabezpečenie systému)**.
- 2 Na obrazovke **System Security (Zabezpečenie systému)** skontrolujte, či je **Password Status (Stav hesla)** nastavené na **Unlocked (Odomknuté)**.
- 3 Zvoľte **System Password (Systémové heslo)**, zadajte systémové heslo a stlačte kláves Enter alebo Tab.  
Pri priradovaní systémového hesla dodržujte nasledujúce pravidlá:
  - Heslo môže obsahovať maximálne 32 znakov.
  - Heslo môže obsahovať čísla 0 – 9.
  - Platné sú len malé písmená, veľké písmená nie sú povolené.
  - Iba nasledujúce špeciálne znaky sú povolené: medzera, ("), (+), (,), (-), (.), (/), (:), ([), (\), (]), (^).

Na požiadanie zadajte systémové heslo znova.
- 4 Zadajte systémové heslo tak, ako ste to zadali predtým, a kliknite na tlačidlo **OK**.
- 5 Zvoľte **Setup Password (Heslo pre nastavenie)**, zadajte svoje systémové heslo a stlačte tlačidlo Enter alebo Tab.  
Zobrazí sa okno s výzvou, aby ste zadali heslo pre nastavenie znova.
- 6 Zadajte heslo pre nastavenie tak, ako ste to zadali predtým, a kliknite na tlačidlo **OK**.
- 7 Stlačte Esc, správa vás upozorní, aby ste uložili zmeny.
- 8 Stlačením klávesu Y uložte zmeny.  
Počítač sa reštartuje.

## Vymazanie alebo zmena existujúceho systémového hesla a/alebo hesla pre nastavenie

Pred pokusom o vymazanie alebo zmenu existujúceho systémového hesla a/alebo hesla pre nastavenie sa v programe Nastavenie systému uistite, že pri položke **Password Status (Stav hesla)** je vybraná možnosť Unlocked (Odomknuté). Ak je pri položke **Password Status (Stav hesla)** vybraná možnosť Locked (Zamknuté), nie je možné vymazať ani zmeniť existujúce systémové heslo alebo heslo pre nastavenie. Ak chcete spustiť nástroj System Setup, stlačte kláves F2 ihneď po zapnutí alebo reštartovaní systému.

- 1 Na obrazovke **System BIOS (Systém BIOS)** alebo **System Setup (Nastavenie systému)** vyberte **System Security (Zabezpečenie systému)** a stlačte kláves Enter.  
Zobrazí sa obrazovka **System Security (Zabezpečenie systému)**.
- 2 Na obrazovke **System Security (Zabezpečenie systému)** skontrolujte, či je **Password Status (Stav hesla)** nastavené na **Unlocked (Odomknuté)**.
- 3 Zvoľte **System Password (Systémové heslo)**, zmeňte alebo vymažte systémové heslo a stlačte kláves Enter alebo Tab.
- 4 Zvoľte **Setup Password (Heslo pre nastavenie)**, zmeňte alebo vymažte heslo pre nastavenie a stlačte kláves Enter alebo Tab.

 **POZNÁMKA:** Ak zmeníte systémové heslo a/alebo heslo pre nastavenie, po zobrazení výzvy opätovne zadajte nové heslo.  
Ak vymažete systémové heslo a/alebo heslo pre nastavenie, po zobrazení výzvy potvrdíte vymazanie.

- 5 Stlačte Esc, správa vás upozorní, aby ste uložili zmeny.
- 6 Stlačením tlačidla Y uložte zmeny a ukončíte program System Setup.  
Počítač sa reštartuje.



# Diagnostika

Ak zaznamenáte problém s vaším počítačom, pred tým, ako kontaktujete DELL kvôli technickej podpore, spustíte diagnostiku ePSA. Cieľom spustenia diagnostiky je otestovať hardvér vášho počítača bez potreby ďalšieho vybavenia a rizika straty údajov. Ak sa vám nepodarí odstrániť problém, personál servisu a podpory môže využiť výsledky diagnostiky, aby vám pomohol pri riešení problému.

Témy:

- Diagnostika Vylepšené vyhodnotenie systému pred zavedením (Enhanced Pre-Boot System Assessment – ePSA)
- Kontrolky stavu zariadenia
- Indikátory stavu batérie

## Diagnostika Vylepšené vyhodnotenie systému pred zavedením (Enhanced Pre-Boot System Assessment – ePSA)

Diagnostika ePSA (známa aj ako diagnostika systému) vykoná kompletnú kontrolu vášho hardvéru. Test ePSA je súčasťou systému BIOS spúšťa ho BIOS interne. Vstavaný diagnostický nástroj systému poskytuje balíček možností pre jednotlivé zariadenia alebo skupiny zariadení, ktorý vám umožní:

- Spustiť testy automaticky alebo v interaktívnom režime
- Opakovať testy
- Zobrazíť alebo uložiť výsledky testov
- Spustením podrobných testov zaviesť dodatočné testy kvôli získaniu ďalších informácií o zariadeniach, ktoré majú poruchu
- Zobrazíť hlásenia o stave, ktoré vás informujú, ak testy prebehli úspešne
- Zobrazíť chybové hlásenia, ktoré vás informujú, ak sa počas testov objavili nejaké problémy



**VAROVANIE:** Diagnostiku systému používajte len na testovanie vášho počítača. Použitie programu v iných počítačoch môže spôsobiť neplatné výsledky alebo chybové hlásenia.

**POZNÁMKA:** Niektoré testy niektorých zariadení vyžadujú interakciu používateľa. Vždy buďte pri termináli počítača počas behu diagnostických testov.

- 1 Zapnite počítač.
- 2 Keď sa počas zavádzania systému objaví logo Dell, stlačte kláves F12.
- 3 Na obrazovke ponuky zavádzania vyberte možnosť **Diagnostics (Diagnostika)**.  
Zobrazí sa okno **Enhanced Pre-boot System Assessment (Vylepšené vyhodnotenie systému pred zavedením)**, ktoré zobrazí všetky zariadenia zistené v počítači. Diagnostický nástroj spustí testy pre všetky zistené zariadenia.
- 4 Ak chcete spustiť diagnostický test pre konkrétne zariadenie, stlačte kláves Esc a kliknutím na tlačidlo **Yes (Áno)** zastavte diagnostický test.
- 5 Vyberte zariadenie na ľavej table a kliknite na položku **Run Tests (Spustiť testy)**.
- 6 V prípade problémov sa zobrazia chybové kódy.  
Poznačte si chybový kód a obráťte sa na Dell.

# Kontrolky stavu zariadenia

## Tabuľka 2. Kontrolky stavu zariadenia

Ikona	Popis
	Rozsvieti sa po zapnutí počítača a bliká, keď sa počítač nachádza v režime správy napájania.
	Neprerušovaným svetlom alebo blikaním signalizuje stav nabitia batérie.

## Indikátory stavu batérie

Ak je počítač pripojený do elektrickej zásuvky, indikátor batérie funguje takto:

<b>Striedavo bliká nažlto a nabiele</b>	K notebooku je pripojený sieťový adaptér, ktorý spoločnosť Dell neoverila alebo ho nepodporuje.
<b>Striedavo bliká nažlto a svieti nabiele</b>	Dočasná porucha batérie s pripojeným napájacím adaptérom.
<b>Trvalo bliká nažlto</b>	Kritická porucha batérie s pripojeným napájacím adaptérom.
<b>Nesvieti</b>	Batéria je v režime plného nabitia s pripojeným napájacím adaptérom.
<b>Svieti nabiele</b>	Batéria je v režime nabíjania s pripojeným napájacím adaptérom.

## Technické údaje

**POZNÁMKA:** Ponuka sa môže líšiť podľa oblasti. Ak chcete nájsť viac informácií o konfigurácii svojho počítača so systémom

- Windows 10, kliknite alebo ťuknite na položku **Štart**  > **Nastavenia** > **Systém** > **O systéme**.
- Windows 8.1 a Windows 8, kliknite alebo ťuknite na položku **Štart**  > **Nastavenie počítača** > **Počítač a zariadenia** > **Informácie o počítači**.
- Windows 7, kliknite na položku **Štart** , kliknite pravým tlačidlom myši na ikonu **Tento počítač** a vyberte možnosť **Vlastnosti**.

Témy:

- Technické údaje systému
- Technické údaje procesora
- Technické údaje pamäte
- Technické údaje o audio zariadeniach
- Technické údaje videa
- Technické údaje kamery
- Technické údaje komunikácie
- Technické údaje portov a konektorov
- Technické údaje displeja
- Technické údaje klávesnice
- Technické údaje dotykového panela
- Technické údaje o batérii
- Technické údaje napájacieho adaptéra
- Fyzické údaje
- Požiadavky na prostredie

## Technické údaje systému

Vlastnosť	Technické údaje
Šírka zbernice DRAM	64 bitov
Flash EPROM	16 MB

## Technické údaje procesora

Vlastnosť	Technické údaje
Typ	Intel i3, i5 a i7 6. generácie
Vyrovňavacia pamäť 1. úrovne (L1)	64 KB

## Vlastnosť      Technické údaje

Vyrovnávacia pamäť 256 KB  
2. úrovne (L2)

Vyrovnávacia pamäť Až do 4 MB  
3. úrovne (L3)

## Technické údaje pamäte

### Vlastnosť      Technické údaje

Pamäťový konektor dva konektory DDR3L prístupné zvnútra

Kapacita pamäte 4 GB a 8 GB

Typ pamäte 1600 MHz (dvojkanálová konfigurácia DDR3L)

Minimálna pamäť 4 GB

Maximálna pamäť 16 GB (8 x 2) GB

## Technické údaje o audio zariadeniach

### Vlastnosť      Technické údaje

Typ štvorkanálové audio s vysokou rozlišovacou schopnosťou

Radič Realtek ALC3234

Stereo konverzia 24bitová (analog-digitál a digitál-analog)

Rozhranie Zbernica Intel HDA

Reproduktory 2 W x 2 W

Ovládanie hlasitosti Ponuka programu a klávesy na ovládanie médií na klávesnici

## Technické údaje videa

### Vlastnosť      Technické údaje

Typ grafickej karty Integrovaná na systémovej doske / diskretná

Radič UMA Intel HD 520 Graphics 6. generácie Core i3, i5 a i7

Diskretný radič GT920M

Dátová zbernica 64 bitov

## Technické údaje kamery

### Vlastnosť      Technické údaje

Rozlíšenie kamery 0,92 megapixlov

Rozlíšenie videa 1280x720 pri 30 fps (maximálne)

Diagonálny pozorovací uhol 74° zobrazenie

## Vlastnosť

## Technické údaje

**POZNÁMKA:** Kamera RGB + IR funguje len s aplikáciou Windows Hello a iné aplikácie ju nemôžu používať.

# Technické údaje komunikácie

## Features

## Technické údaje

### Sieťový adaptér

10/100/1000 Mb/s Ethernet LAN na základnej doske (LOM)

### Wireless (Bezdrôtové pripojenie)

Wi-Fi 802.11 b/g/n a 802.11a/b/g/n/ac

# Technické údaje portov a konektorov

## Vlastnosť

## Technické údaje

### Audio

jeden kombinovaný port pre slúchadlá/mikrofón (náhlavná súprava)

### Video

- jeden 15-kolíkovaný port VGA
- jeden 19-kolíkovaný port HDMI

### Sieťový adaptér

jeden port RJ-45

### USB

- dva porty USB 3.0 (ľavý s funkciou ladenia Windows)
- jeden port USB 2.0

**POZNÁMKA:** Napájaný konektor USB 3.0 podporuje aj funkciu Microsoft Kernel Debugging. Porty sú identifikované v dokumentácii priloženej k vášmu počítaču.

### Čítačka pamäťových kariet

karta SD

### Čítačka pamäťových kariet

jedna (SD, SDHC, SDXC)

### Snímač odtlačkov prstov

jeden (voliteľné)

# Technické údaje displeja

## Vlastnosť

## Technické údaje

### Typ

14,0" HD WLED

### Výška

205,60 mm

### Šírka

320,90 mm

### Uhlopriečka

14,0"

### Aktívna oblasť (X/Y)

309,40 mm x 173,95 mm (12,18" x 6,85")

### Maximálne rozlíšenie

1 366 x 768 pixlov (HD) a 1 920 x 1 080 pixlov (FHD)

### Typický jas

200 nitov

Vlastnosť	Technické údaje
Prevádzkový uhol	0° (zatvorený) až min. 135°
Obnovovacia frekvencia	60 Hz
Maximálne zorné uhly, vodorovné	40°/40°
Maximálne zorné uhly, zvislé	10°/30°
Rozstup pixlov	0,265 mm x 0,265 mm
Externý displej	VGA

## Technické údaje klávesnice

Vlastnosť	Technické údaje
Počet klávesov	US 101, Brazil 104, UK 102 a Japan 105

## Technické údaje dotykového panela

Vlastnosť	Technické údaje
Aktívna oblasť:	
Os X	104,00 mm (4,09")
Os Y	64,00 mm (2,52")

## Technické údaje o batérii

Vlastnosť	Technické údaje
Typ	<ul style="list-style-type: none"> <li>4-článková inteligentná lítium-iónová (40 W)</li> <li>6-článková inteligentná lítium-iónová (66 W)</li> </ul>
Výška	<ul style="list-style-type: none"> <li>4-článková – 7,05 mm</li> <li>6-článková – 7,05 mm</li> </ul>
Šírka	<ul style="list-style-type: none"> <li>4-článková – 124,7 mm</li> <li>6-článková – 124,7 mm</li> </ul>
Hĺbka	<ul style="list-style-type: none"> <li>4-článková – 208,25 mm</li> <li>6-článková – 208,25 mm</li> </ul>
Hmotnosť	<ul style="list-style-type: none"> <li>4-článková – 283 g</li> <li>6-článková – 350 g</li> </ul>
Napätie	<ul style="list-style-type: none"> <li>4-článková – 7,4 V=</li> </ul>

Vlastnosť	Technické údaje
	· 6-článková – 11,1 V=
Životnosť	300 nabíjacích/vybíjacích cyklov
Teplotný rozsah:	
V prevádzke	0 °C až 50 °C (32 °F až 122 °F)
Mimo prevádzky	-20 °C až 65 °C (-4 °F až 149 °F)
Gombíková batéria	3 V CR2032 lítiová gombíková

## Technické údaje napájacieho adaptéra

Vlastnosť	Technické údaje
Typ	65 W a 90 W
Vstupné napätie	100 V~ až 240 V~
Vstupný prúd (maximálny)	1,50 A / 1,60 A / 1,70 A / 2,50 A
Vstupná frekvencia	50 Hz až 60 Hz
Výstupný prúd	3,34 A / 4,62 A
Menovité výstupné napätie	19,5 V=
Teplotný rozsah (v prevádzke)	0 °C až 40 °C (32 °F až 104 °F)
Teplotný rozsah (mimo prevádzky)	-40 °C až 70 °C (-40 °F až 158 °F)

## Fyzické údaje

Vlastnosť	Technické údaje
Výška (nie dotykový)	23,25 mm (0,91")
Výška (dotykový)	23,25 mm (0,91")
Šírka (nie dotykový)	260,00 mm (10,23")
Šírka (dotykový)	260,00 mm (10,23")
Hĺbka (nie dotykový)	380,00 mm (14,96")
Hĺbka (dotykový)	380,00 mm (14,96")
Minimálna hmotnosť (nie dotykový)	2,06 kg (4,54 lb)
Minimálna hmotnosť (dotykový)	2,06 kg (4,54 lb)

# Požiadavky na prostredie

<b>Temperature</b>	<b>Technické údaje</b>
V prevádzke	0 °C až 35 °C (32 °F až 95 °F)
Skladovanie	-40 °C až 65 °C (-40 °F až 149 °F)
<b>Relatívna vlhkosť (maximálna)</b>	<b>Technické údaje</b>
V prevádzke	10% až 90% (nekondenzujúca)
Skladovanie	10 % až 95% (nekondenzujúca)
<b>Nadmorská výška (maximálna)</b>	<b>Technické údaje</b>
V prevádzke	-15,2 m až 3048 m (-50 až 10 000 stôp)
Mimo prevádzky	-15,2 m až 10 668 m (-50 stôp až 35 000 stôp)
<b>Hladina vzduchom prenášaných kontaminantov</b>	G1 v súlade s definíciou v norme ISA-S71.04-1985



# Kontaktovanie spoločnosti Dell

**POZNÁMKA:** Ak nemáte aktívne pripojenie na internet, kontaktné informácie nájdete vo faktúre, dodacom liste, účtenke alebo v produktovom katalógu spoločnosti Dell.

Spoločnosť Dell ponúka niekoľko možností podpory a servisu on-line a telefonicky. Dostupnosť sa však líši v závislosti od danej krajiny a produktu a niektoré služby nemusia byť vo vašej oblasti dostupné. Kontaktovanie spoločnosti Dell v súvislosti s predajom, technickou podporou alebo službami zákazníkom:

- 1 Chod'te na stránku **Dell.com/support**.
- 2 Vyberte kategóriu podpory.
- 3 Overte vašu krajinu alebo región v rozbaľovacej ponuke **Choose a Country/Region (Vybrať krajinu/región)** v spodnej časti stránky.
- 4 V závislosti od konkrétnej potreby vyberte prepojenie na vhodnú službu alebo technickú podporu.