




# Dell Latitude 3550

## Kezelési kézikönyv

Szabályozó modell: P38F  
Szabályozó típus: P38F001



# Megjegyzések, figyelmeztetések és vigyázat jelzések

-  **MEGJEGYZÉS:** A MEGJEGYZÉSEK fontos tudnivalókat tartalmaznak, amelyek a számítógép biztonságosabb és hatékonyabb használatát segítik.
-  **FIGYELMEZTETÉS:** A FIGYELMEZTETÉS hardverhiba vagy adatvesztés lehetőségére hívja fel a figyelmet, egyben közli a probléma elkerülésének módját.
-  **VIGYÁZAT:** A VIGYÁZAT jelzés az esetleges tárgyi vagy személyi sérülés, illetve életveszély lehetőségére hívja fel a figyelmet.

**Copyright © 2015 Dell Inc. Minden jog fenntartva.** Ezt a terméket az amerikai és a nemzetközi szerzői jogokról szóló törvények védik. A Dell™ és a Dell logó a Dell Inc. bejegyzett védjegye az Amerikai Egyesült Államokban és/vagy más országokban. Minden más márka és név, melyet itt említünk, azok megfelelő vállalatának bejegyzett védjegyei.

2014 - 08

Mód. A00

# Tartalomjegyzék

<b>1 Munka a számítógép belsejében.....</b>	<b>5</b>
Mielőtt elkezdené dolgozni a számítógép belsejében.....	5
A számítógép kikapcsolása.....	6
Miután befejezte a munkát a számítógép belsejében.....	7
<b>2 Alkatrészek eltávolítása és beszerelése.....</b>	<b>8</b>
Ajánlott eszközök.....	8
Az alapburkolat eltávolítása.....	8
Az alapburkolat felszerelése.....	9
Az akkumulátor eltávolítása.....	10
Az akkumulátor beszerelése.....	10
A merevlemez-meghajtó eltávolítása.....	11
A merevlemez-meghajtó beszerelése.....	12
A WLAN-kártya eltávolítása.....	12
A WLAN kártya beszerelése.....	13
A rendszerventilátor eltávolítása.....	13
A rendszerventilátor beszerelése.....	15
A billentyűzet eltávolítása.....	15
A billentyűzet beszerelése.....	17
Az alsó burkolat eltávolítása.....	21
Az alapkeret telepítése.....	22
A hűtőborda eltávolítása.....	23
A hűtőborda beszerelése.....	24
Az I/O panel eltávolítása.....	24
Az I/O kártya beszerelése.....	25
A gombelem eltávolítása.....	25
A gombelem beszerelése.....	26
A kijelőszerkezet eltávolítása.....	26
A kijelőszerkezet beszerelése.....	28
A kijelzőelőlap eltávolítása.....	28
A kijelzőelőlap felszerelése.....	29
A kijelzőpanel eltávolítása.....	29
A kijelzőpanel beszerelése.....	31
A kijelző csuklópántburkolat eltávolítása.....	31
A kijelző csuklópántburkolat felszerelése.....	32
A kamera eltávolítása.....	32
A kamera beszerelése.....	33
Az alaplap eltávolítása.....	33

Az alaplap beszerelése.....	35
A hangszórók eltávolítása.....	35
A hangszórók beszerelése.....	36
A tápcsatlakozó eltávolítása.....	37
A tápcsatlakozó beszerelése.....	38
<b>3 Rendszerbeállítás.....</b>	<b>39</b>
Rendszerindítási sorrend.....	39
Navigációs billentyűk.....	39
Rendszer-beállítási opciók.....	40
A BIOS frissítése .....	49
Rendszer és beállító jelszó.....	50
Rendszer és beállító jelszó hozzárendelése.....	51
Meglévő rendszerjelszó vagy beállítás jelszó törlése, illetve módosítása.....	51
<b>4 Diagnosztika.....</b>	<b>53</b>
Bővített rendszerindítás előtti rendszerfelmérés (ePSA) diagnosztika.....	53
Az eszközök állapotjelző fényei.....	54
Az akkumulátor állapotjelző fényei.....	54
<b>5 Műszaki adatok.....</b>	<b>55</b>
<b>6 A Dell elérhetőségei.....</b>	<b>61</b>


# Munka a számítógép belsejében


## Mielőtt elkezdené dolgozni a számítógép belsejében


Végezze el a következő óvintézkedéseket a számítógép potenciális károsodásának elkerülése és a saját biztonsága érdekében. Ha másképp nincs jelezve, a jelen dokumentumban leírt minden művelet a következő feltételek teljesülését feltételezi:


- Elolvasta a számítógéphez mellékelt biztonsággal kapcsolatos tudnivalókat.
- A számítógép alkatrészeinek visszaszerelése vagy – ha az alkatrészt külön vásárolták meg – beépítése az eltávolítási eljárás lépéseinek ellentétes sorrendben történő végrehajtásával történik.


 **VIGYÁZAT:** Csatlakoztasson szét minden áramellátást, mielőtt a számítógép burkolati paneljeit kinyitná. Miután befejezte a számítógép belsejében a munkát, helyezzen vissza minden fedelet, panelt és csavart még azelőtt, hogy áramforráshoz csatlakoztatná a gépet.


 **VIGYÁZAT:** A számítógép belsejében végzett munka előtt olvassa el figyelmesen a számítógéphez mellékelt biztonsági tudnivalókat. További, szabályozással kapcsolatos információkért lásd a Regulatory Compliance Homepage (Szabályozási megfelelés honlapot) a [www.dell.com](http://www.dell.com) címen a következő webhelyen: [www.dell.com/regulatory\\_compliance](http://www.dell.com/regulatory_compliance).

 **FIGYELMEZTETÉS:** Számos javítást csak képesített, hivatalos szakember végezhet. A hibaelhárítást és az egyszerű javításokat csak a termékismertetőben feltüntetett módon, illetve a telefonos ügyféltámogatás utasításának megfelelően szabad elvégezni. A jótállás nem vonatkozik a Dell által nem engedélyezett javításokból eredő sérülésekre. Olvassa el és kövesse a termékhez mellékelt biztonsági utasításokat.

 **FIGYELMEZTETÉS:** Az elektrosztatikus kisülések érdekében földelje le magát egy csuklópánttal, vagy időközönként érjen hozzá egy festetlen fémfelülethez, pl. a számítógép hátulján lévő csatlakozóhoz.

 **FIGYELMEZTETÉS:** Bánjon óvatosan a komponensekkel és kártyákkal. Ne érintse meg a kártyákon található komponenseket és érintkezőket. A komponenseket, például a mikroprocesszort vagy a chipet a szélénél, ne az érintkezőknél fogva tartsa.

 **FIGYELMEZTETÉS:** A kábelek kihúzásakor ne a kábelt, hanem a csatlakozót vagy a húzófület húzza meg. Néhány kábel csatlakozója reteszelő kialakítással van ellátva; a kábel eltávolításakor kihúzás előtt a retesz kioldófülét meg kell nyomni. Miközben széthúzza a csatlakozókat, tartsa őket egy vonalban, hogy a csatlakozótük ne görbüljenek meg. A tápkábelek csatlakoztatása előtt ellenőrizze mindkét csatlakozódugó megfelelő helyzetét és beállítását.

 **MEGJEGYZÉS:** A számítógép színe és bizonyos komponensek különbözhetnek a dokumentumban leírtaktól.

A számítógép károsodásának elkerülése érdekében végezze el az alábbi műveleteket, mielőtt a számítógép belsejébe nyúl.

1. Gondoskodjon róla, hogy a munkafelület kellően tiszta és sima legyen, hogy megelőzze a számítógép fedelének karcolódását.
2. Kapcsolja ki a számítógépet (lásd A számítógép kikapcsolása című részt).
3. Ha a számítógép dokkolva van, válassza le a dokkolóállomásról.


 **FIGYELMEZTETÉS: A hálózati kábel kihúzásakor először a számítógépből húzza ki a kábelt, majd a hálózati eszközből.**

4. Húzzon ki minden hálózati kábelt a számítógépből.
5. Áramtalanítsa a számítógépet és minden csatolt eszközt.
6. Zárja le a képernyőt, és sima munkafelületen fordítsa a számítógépet fejjel lefelé.

 **MEGJEGYZÉS:** Az alaplap sérülésének elkerülése érdekében távolítsa el a fő akkumulátort a számítógép szerelése előtt.


7. Távolítsa el a fő akkumulátort.
8. Fordítsa fejjel lefelé a számítógépet.
9. Nyissa fel a kijelzőt.
10. A bekapcsológomb megnyomásával földelje az alaplapot.



 **FIGYELMEZTETÉS: Az elektromos áramütés elkerülése érdekében a burkolat felnyitása előtt mindig húzza ki a tápkábelt.**

 **FIGYELMEZTETÉS: Mielőtt bármihez hozzáér a számítógép belsejében, földelje le magát úgy, hogy egy festetlen fém felületet megérint, mint pl. a számítógép hátsó fém része. Miközben dolgozik, rendszeresen érintsen meg egy fedetlen fém felületet a statikus elektromosság kisütése érdekében, amely a belső alkatrészek károsodását okozhatja.**

11. Távolítsa el az esetleg a foglalatokban lévő ExpressCard vagy Smart Card kártyákat.

## A számítógép kikapcsolása

 **FIGYELMEZTETÉS: Az adatvesztés elkerülése érdekében a számítógép kikapcsolása előtt mentsen és zárjon be minden nyitott fájlt, és lépjen ki minden futó programból.**


1. Állítsa le az operációs rendszert:
  - Windows 8.1 operációs rendszerben:
    - Az érintőképernyős eszköz használata:
      - a. Az ujját húzza el a képernyő jobb széléről, ezzel megnyitva a szimbólumok menüt, majd válassza a **Beállítások** lehetőséget.
      - b. Válassza a  majd válassza a **Leállítás lehetőséget**.
  - vagy
  - \* a kezdőképernyőn érintse meg a  majd válassza a **Leállítás lehetőséget**.
  - Egér használata:
    - a. Az egér mutatóját vigye a képernyő jobb felső sarkába, és kattintson a **Beállítások** lehetőségre.

b. Kattintson a  majd válassza a **Leállítás** lehetőséget.


vagy

\* a kezdőképernyőn kattintson a  majd válassza a **Leállítás** lehetőséget.

- Windows 7 esetében:

1. Kattintson a **Start** gombra, .
2. Kattintson a **Leállítás** lehetőségre.

vagy

1. Kattintson a **Start** gombra, .
2. Kattintson a **Start** menü jobb alsó sarkában lévő nyílra (lásd az ábrát), majd kattintson a




**Leállítás** lehetőségre.

2. Győződjön meg arról, hogy a számítógép és a csatlakoztatott eszközök ki vannak kapcsolva. Ha az operációs rendszer leállásakor a számítógép és a csatlakoztatott eszközök nem kapcsolnak ki automatikusan, akkor a kikapcsoláshoz tartsa nyomva a bekapcsológombot mintegy 6 másodpercig.

## Miután befejezte a munkát a számítógép belsejében

Miután befejezte a visszahelyezési eljárásokat, győződjön meg róla, hogy csatlakoztatta-e a külső készülékeket, kártyákat, kábeleket stb., mielőtt a számítógépet bekapcsolná.

 **FIGYELMEZTETÉS: A számítógép károsodásának elkerülése érdekében csak az adott Dell számítógéphez tervezett akkumulátort használja. Ne használjon más Dell számítógépekhez készült akkumulátorokat.**

1. Csatlakoztassa a külső eszközöket (portreplikátor, lapos akkumulátor, médiabázis stb.), és helyezze vissza a kártyákat (pl. ExpressCard kártya).
2. Csatlakoztassa az esetleges telefon vagy hálózati kábeleket a számítógépére.

 **FIGYELMEZTETÉS: Hálózati kábel csatlakoztatásakor először dugja a kábelt a hálózati eszközbe, majd a számítógépbe.**

3. Helyezze vissza az akkumulátort.
4. Csatlakoztassa a számítógépet és minden hozzá csatolt eszközt elektromos aljzataikra.
5. Kapcsolja be a számítógépet.

# Alkatrészek eltávolítása és beszerelése

Ez a rész részletes információkat nyújt a számítógép alkatrészeinek eltávolításáról, illetve beszereléséről.

## Ajánlott eszközök

A jelen dokumentumban szereplő eljárások a következő szerszámokat igényelhetik:

- Kis, laposélű csavarhúzó
- #0 csillagcsavarhúzó
- #1 csillagcsavarhúzó
- Kis műanyag pálca

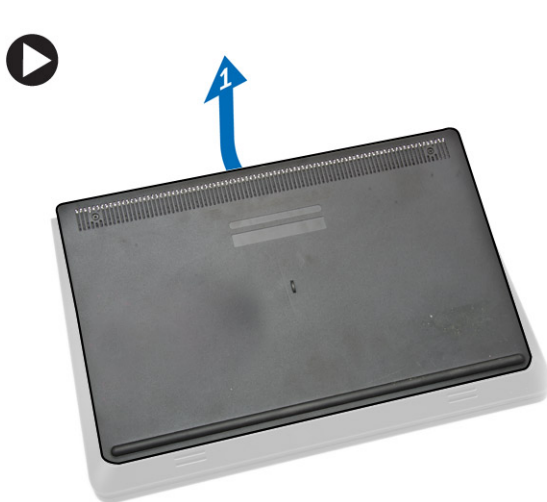
## Az alapburkolat eltávolítása

1. Kövesse a [Mielőtt elkezdené dolgozni a számítógép belsejében](#) című fejezet utasításait.
2. Az ábrán látható módon hajtsa végre az alábbi lépéseket:
  - a. Lazítsa meg a csavarokat, amelyek az alapburkolatot a számítógéphez rögzítik [1].
  - b. Emelje fel a szélek mentén az alapburkolatot, majd lazítsa meg [2].



3. Az ábrán látható módon hajtsa végre az alábbi lépéseket:
  - a. Emelje meg az alapburkolatot és döntse meg 45 fokban [1].
  - b. Távolítsa el az alapburkolatot a számítógépből [2].



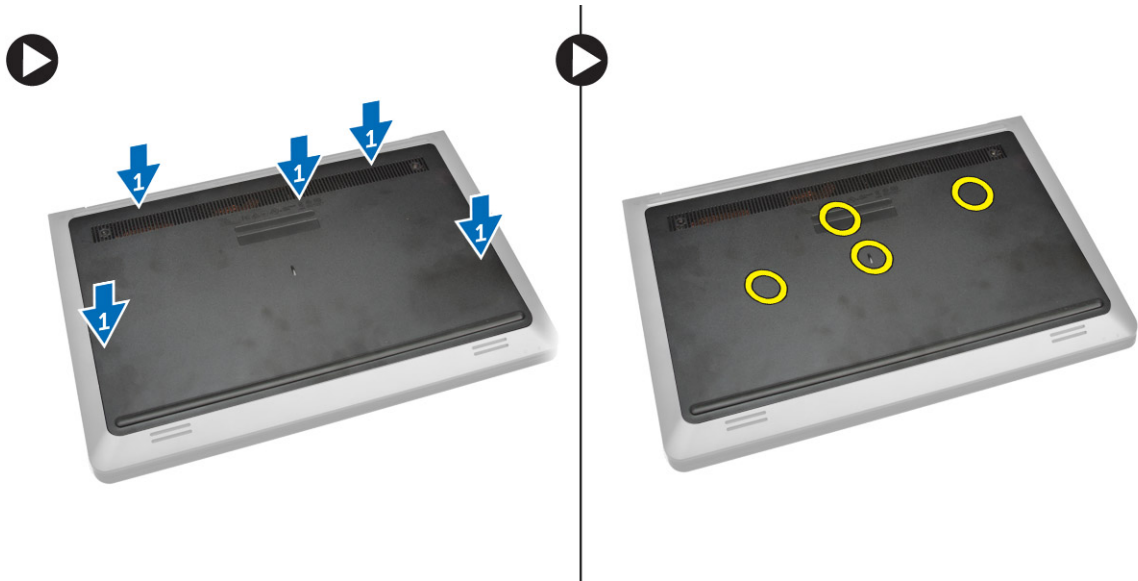


## Az alapburkolat felszerelése

1. Az ábrán látható módon hajtsa végre az alábbi lépéseket:
  - a. Az alapburkolatot illessze a számítógépre [1].
  - b. A jelzett irányban engedje le az alapburkolatot a számítógépbe [2].



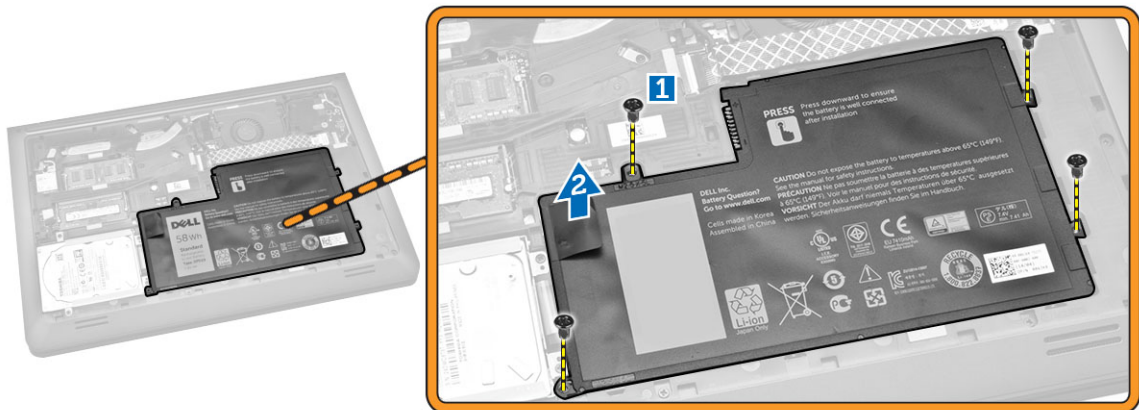
2. Az oldalakon kezdve, a nyilakkal jelzett helyeken nyomja meg az alapburkolatot. Ezzel az alapburkolatot a számítógépre pattintja.



3. Húzza meg az alapburkolatot a számítógépházhoz rögzítő csavarokat.
4. Kövesse a [Mután befejezte a munkát a számítógép belsejében](#) című fejezet utasításait.

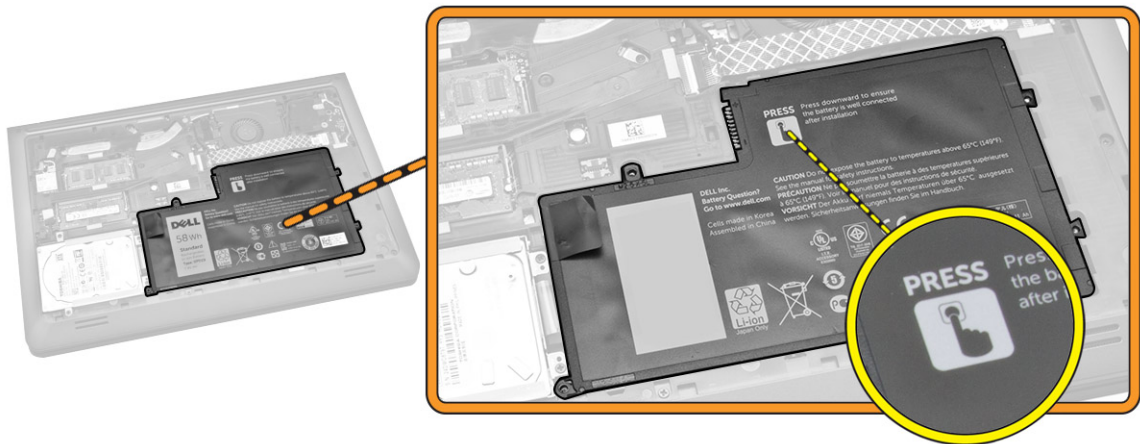
## Az akkumulátor eltávolítása

1. Kövesse a [Mielőtt elkezdené dolgozni a számítógép belsejében](#) című fejezet utasításait.
2. Távolítsa el az [alapburkolatot](#)
3. Az ábrán látható módon hajtsa végre az alábbi lépéseket:
  - a. Lazítsa meg a csavart, amely az akkumulátort a számítógéphez rögzíti [1].
  - b. Emelje meg az akkumulátort [2].



## Az akkumulátor beszerelése

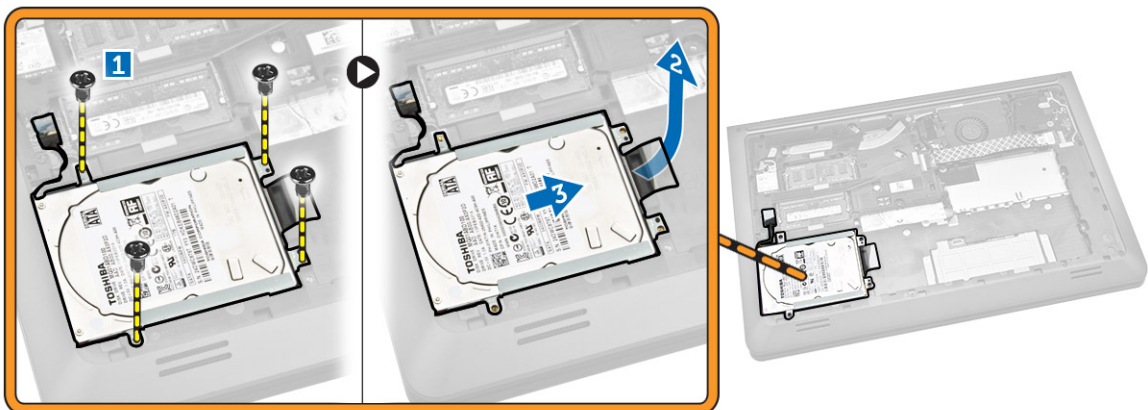
1. Az akkumulátort helyezze a foglatába.
2. A képen jelzett helyen nyomja meg az akkumulátort a megfelelő csatlakozás érdekében.



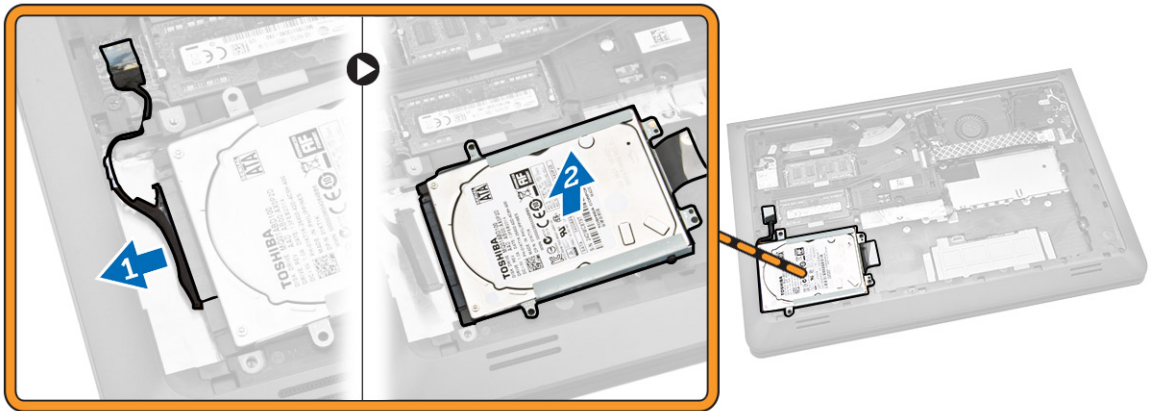
3. Húzza meg a csavart, amely az akkumulátort a számítógéphez rögzíti.
4. Szerelje fel az [alapburkolatot](#).
5. Kövesse a [Mután befejezte a munkát a számítógép belsejében](#) című fejezet utasításait.

## A merevlemez-meghajtó eltávolítása

1. Kövesse a [Mielőtt elkezdené dolgozni a számítógép belsejében](#) című fejezet utasításait.
2. Távolítsa el az alábbiakat:
  - a. [Alapburkolat](#)
  - b. [Akkumulátor](#)
3. Az ábrán látható módon hajtsa végre az alábbi lépéseket:
  - a. Lazítsa meg a csavart, amely a merevlemez-meghajtót a számítógéphez rögzíti [1].
  - b. Emelje meg a merevlemez-meghajtót és döntse meg 45 fokban [2].
  - c. Csúsztassa el a merevlemez-meghajtót [3].



4. Az ábrán látható módon hajtsa végre az alábbi lépéseket:
  - a. Csatlakoztassa le a merevlemez-meghajtó kábelt [1].
  - b. A merevlemez-meghajtót emelje ki a számítógépből [2].

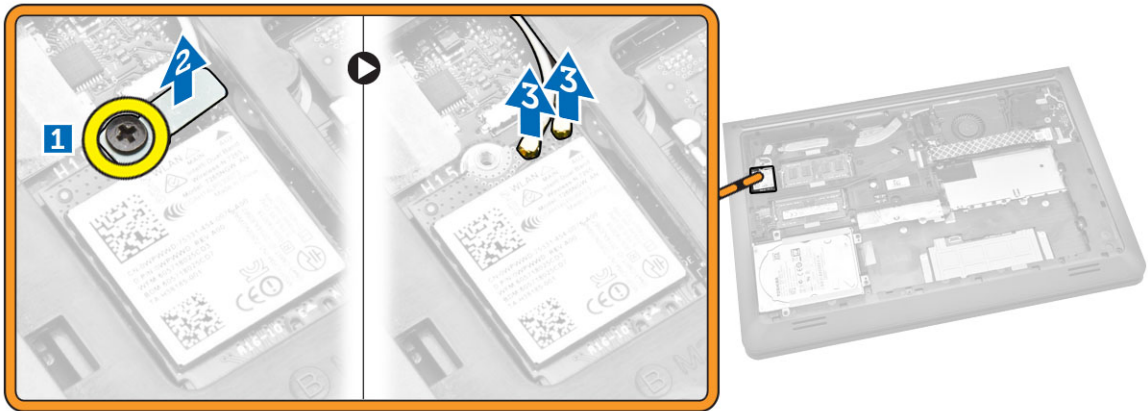


## A merevlemez-meghajtó beszerelése

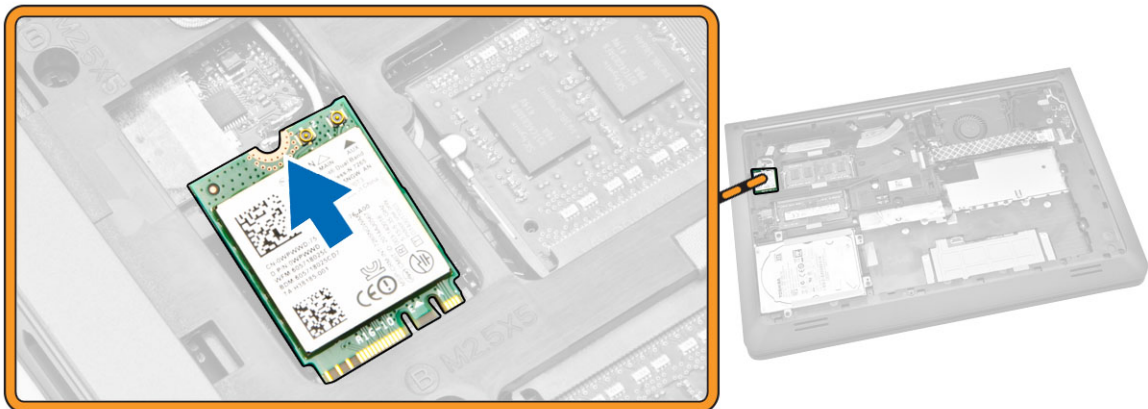
1. Csatlakoztassa a merevlemez-meghajtó kábelét.
2. Helyezze be a merevlemez-meghajtót a számítógépbe.
3. Húzza meg a csavart, amely a merevlemez-meghajtót a számítógéphez rögzíti.
4. Szerelje be az alábbiakat:
  - a. [Akkumulátor](#)
  - b. [Alapburkolat](#)
5. Kövesse a [Miatán befejezte a munkát a számítógép belsejében](#) című fejezet utasításait.

## A WLAN-kártya eltávolítása

1. Kövesse a [Mielőtt elkezdené dolgozni a számítógép belsejében](#) című fejezet utasításait.
2. Távolítsa el az alábbiakat:
  - a. [Alapburkolat](#)
  - b. [Akkumulátor](#)
3. Az ábrán látható módon hajtsa végre az alábbi lépéseket:
  - a. Lazítsa meg a csavart, amely a WLAN-kártyát a számítógéphez rögzíti [1].
  - b. A jelzett irányba emelje meg a fület [2].
  - c. Csatlakoztassa le a kábelt, amely a WLAN-kártyát a számítógépre csatlakoztatja [3].



4. Távolítsa el a WLAN-kártyát a számítógépből.



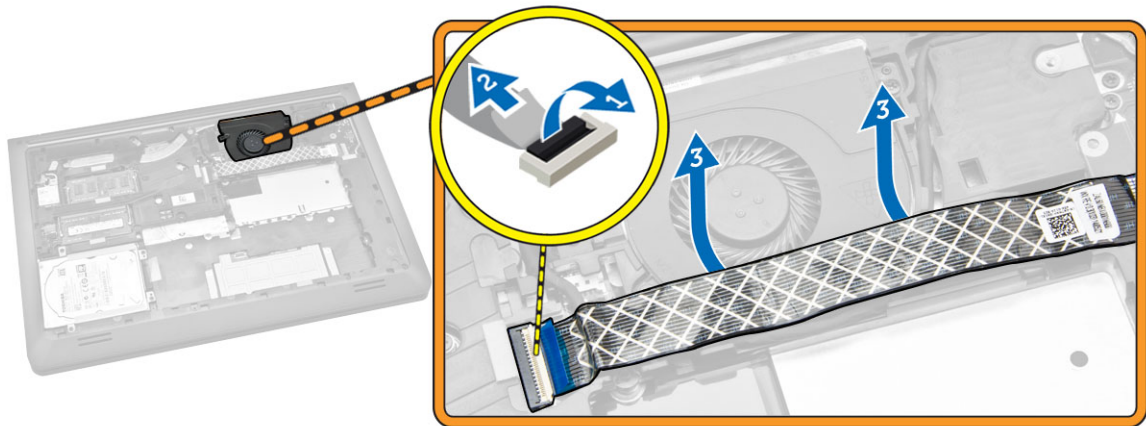
## A WLAN kártya beszerelése

1. Helyezze a WLAN kártyát a számítógépben lévő foglalatába.
2. Csatlakoztassa a WLAN kábeleket a WLAN kártyán lévő csatlakozókra.
3. Nyomja meg a zárófület.
4. Húzza meg a csavart, amely a WLAN kártyát a számítógéphez rögzíti.
5. Szerelje be az alábbiakat:
  - a. [Akkumulátor](#)
  - b. [Alapburkolat](#)
6. Kövesse a [Mielőtt befejezte a munkát a számítógép belsejében](#) című fejezet utasításait.

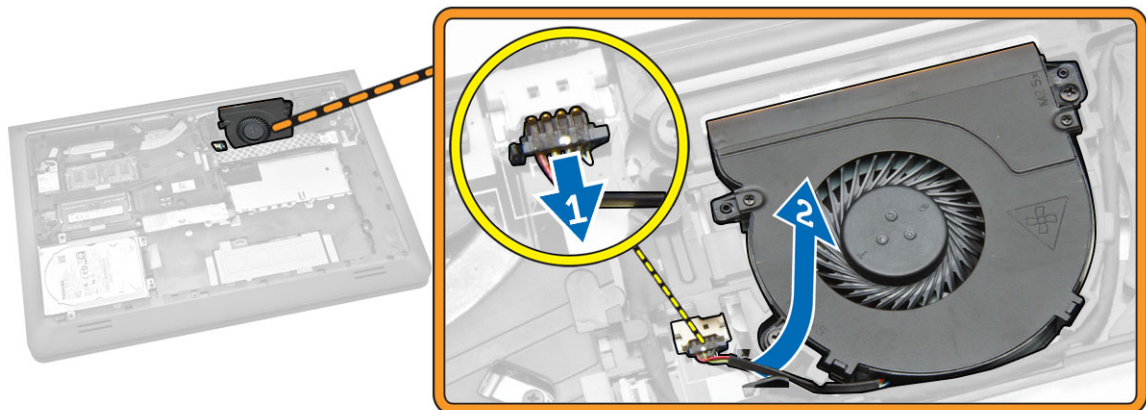
## A rendszerventilátor eltávolítása

1. Kövesse a [Mielőtt elkezdené dolgozni a számítógép belsejében](#) című fejezet utasításait.
2. Távolítsa el az alábbiakat:

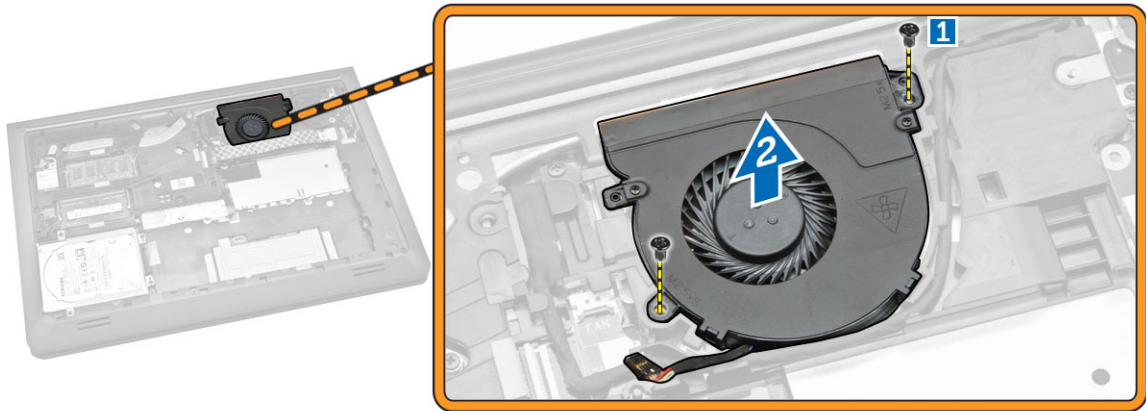
- a. [Alapburkolat](#)
  - b. [Akkumulátor](#)
3. Az ábrán látható módon hajtsa végre az alábbi lépéseket:
- a. Emelje fel a zárófület [1].
  - b. Csatlakoztassa le az I/O port kábelt, mely a rendszerventillátort rögzíti [2].
  - c. Emelje meg az I/O port kábelt, mely a rendszerventillátort rögzíti [3].



4. Az ábrán látható módon hajtsa végre az alábbi lépéseket:
- a. Csatlakoztassa le a ventilátor kábelt a számítógépről [1].
  - b. Vezesse ki a kábelt a foglalatból [2].



5. Az ábrán látható módon hajtsa végre az alábbi lépéseket:
- a. Távolítsa el a csavart, amely a rendszerventilátort a számítógéphez rögzíti [1].
  - b. Emelje ki a rendszerventilátort a számítógépből [2].



## A rendszerventilátor beszerelése

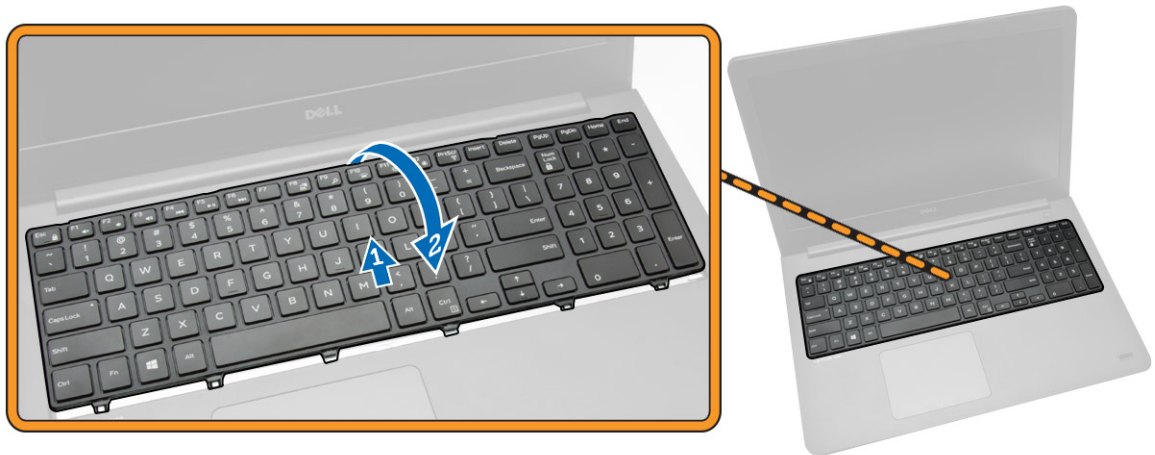
1. A rendszerventilátort helyezze a számítógépen lévő réseibe.
2. Húzza meg a csavart, amely a ventilátort a számítógéphez rögzíti.
3. A kábelt vezesse el a résben.
4. Csatlakoztassa a ventilátor kábelét a számítógépre.
5. Csatlakoztassa az I/O panel kábelét.
6. Nyomja meg a zárófület.
7. Szerelje be az alábbiakat
  - a. [Akkumulátor](#)
  - b. [Alapburkolat](#)
8. Kövesse a [Mután befejezte a munkát a számítógép belsejében](#) című fejezet utasításait.

## A billentyűzet eltávolítása

1. Kövesse a [Mielőtt elkezdene dolgozni a számítógép belsejében](#) című fejezet utasításait.
2. Távolítsa el az alábbiakat:
  - a. [Alapburkolat](#)
  - b. [Akkumulátor](#)
3. Oldja ki a billentyűzetet úgy, hogy megnyomja a csuklótámasz szerkezeten lévő füleket.

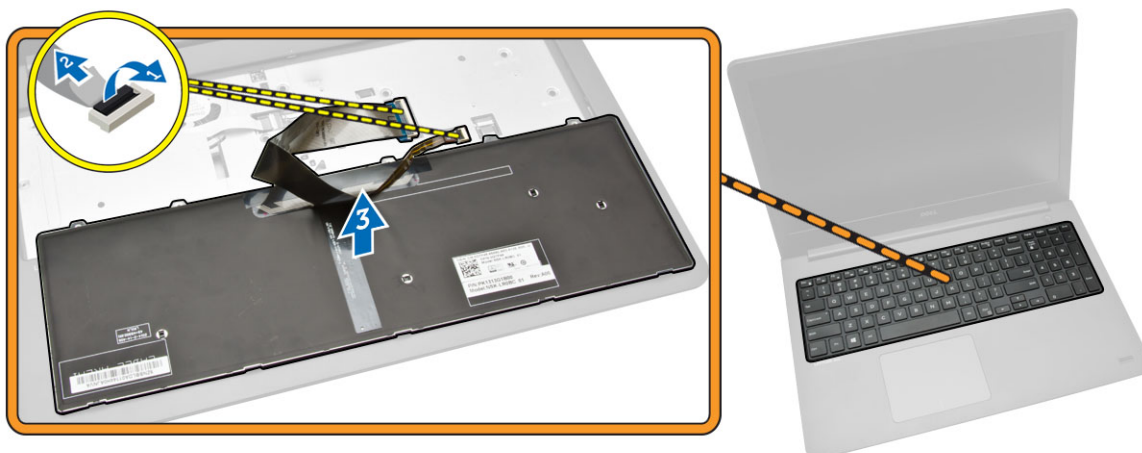


4. Az ábrán látható módon hajtsa végre az alábbi lépéseket:
- Emelje ki a billentyűzetet a számítógépből [1].
  - A billentyűzetet felfordítva férjen hozzá a billentyűzet kábelhez [2].



5. Az ábrán látható módon hajtsa végre az alábbi lépéseket:
- Emelje fel a zárófület [1].
  - A kábelt csatlakoztassa le a zárófülről [2].
  - Csatlakoztassa le a billentyűzet kábelt a számítógépről [3].





## A billentyűzet beszerelése

### Művelet

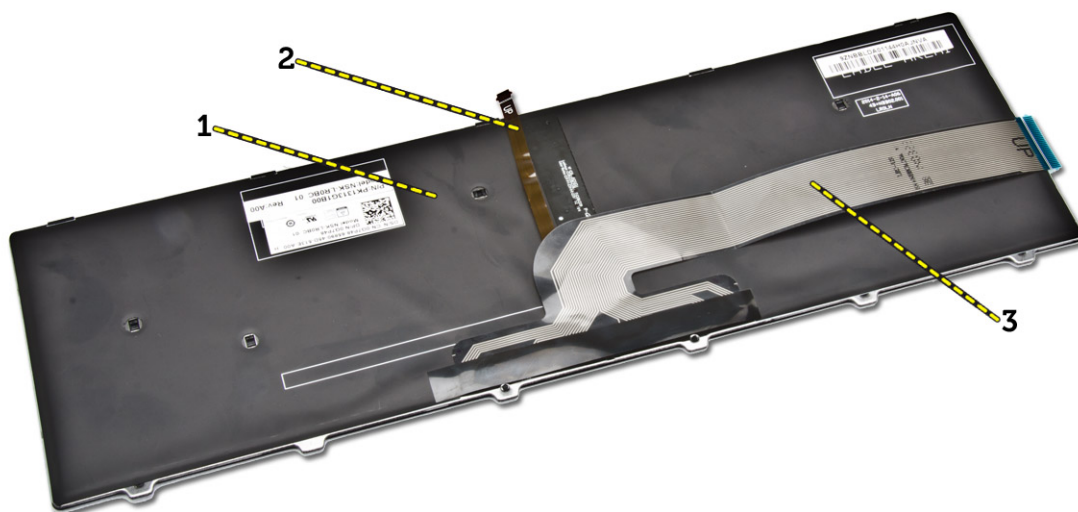
**MEGJEGYZÉS:** Ha új billentyűzetet szerel be, a kábeleket ugyanolyan módon hajlítsa meg, mint a régi billentyűzetét.

1. A billentyűzet és a billentyűzet háttérvilágításának kábelét csatlakoztassa a megfelelő csatlakozókhoz, és a csatlakozó reteszeket lenyomva rögzítse a kábeleket.
2. Fordítsa fel a számítógépet, a billentyűzeten lévő fűleket csúsztassa a csuklótámasz szerkezet nyílásaiba, és a billentyűzetet pattintsa a helyére.

**FIGYELMEZTETÉS:** A kábelek összehajtásakor ne fejtessen ki túlzottan nagy erőt.

A billentyűzeten lévő kábelek nem lesznek összehajtvva, amikor cserebillentyűzetet kap. A cserebillentyűzet kábelének összehajtását a régi billentyűzet kábelének összehajtására vonatkozó utasításoknak megfelelően végezze el.

1. Helyezze a billentyűzetet egy lapos és tiszta felületre.



- 1) billentyűzet
- 2) billentyűzet háttérvilágításának kábele
- 3) billentyűzet kábel

**△ FIGYELMEZTETÉS: A kábelek összehajtásakor ne fejtessen ki túlzottan nagy erőt.**

2. Emelje meg a billentyűzet kábelét.



3. A billentyűzet háttérvilágítás kábelét óvatosan hajlítsa meg a hajlítási vonalnál.



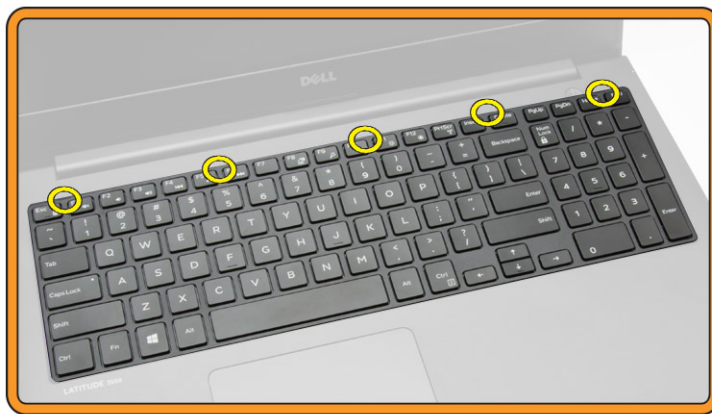
4. A jelzett módon a billentyűzet háttérvilágításának kábelét helyezze a billentyűzet csatlakozókábele alá.



5. Csatlakoztassa a billentyűzetkábelét az alaplapi csatlakozójába.
6. A jelzett módon illessze a billentyűzetet a csuklótámaszra, és nyomja le addig, amíg az a helyére nem pattan.



7. A képen látható jelzéseknél nyomja le a billentyűzet oldalait annak érdekében, hogy a helyére rögzüljön.



8. A billentyűzet beszerelésének befejezéséhez nyomja meg az ábrán látható helyeken.

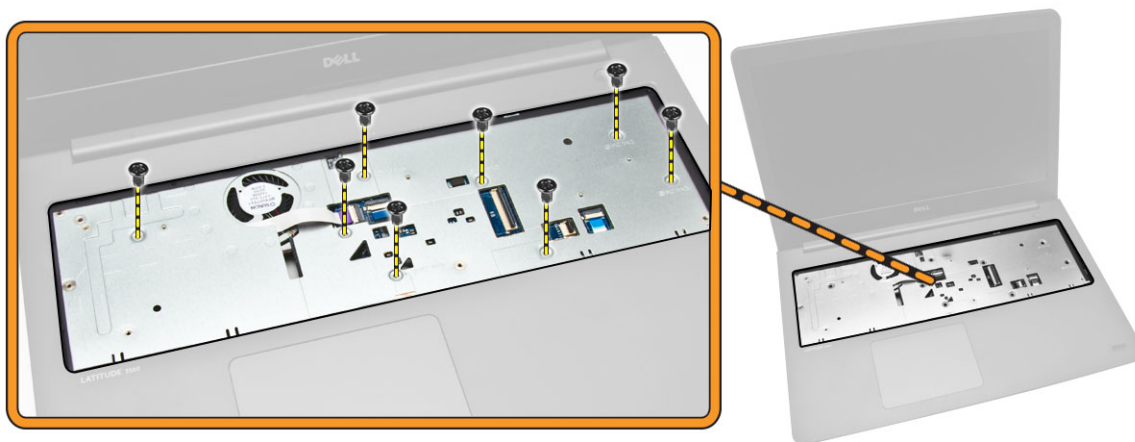


9. Szerelje be az alábbiakat:

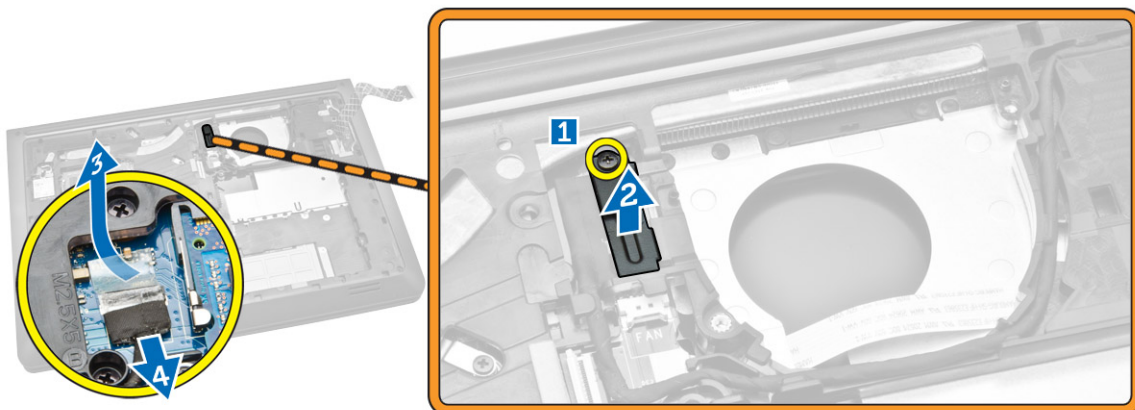
- a. [Akkumulátor](#)
- b. [Alapburkolat](#)

## Az alsó burkolat eltávolítása

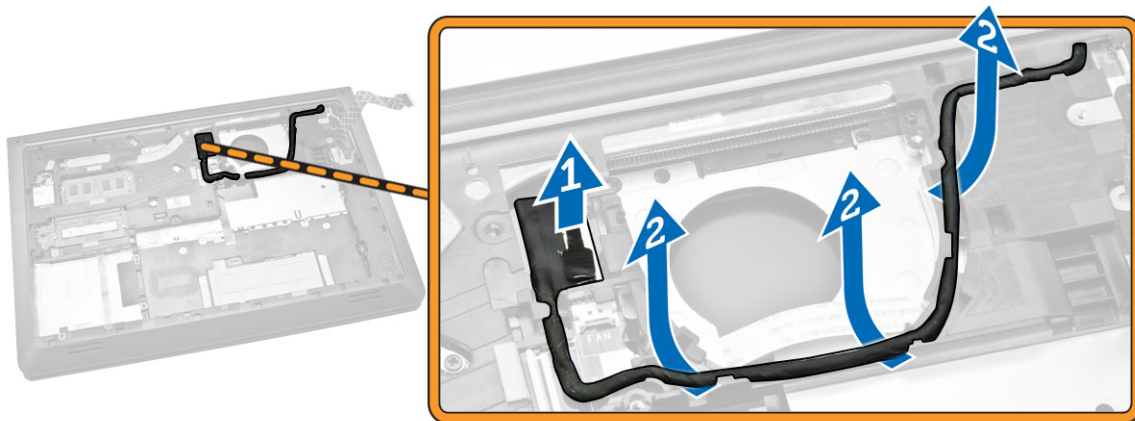
1. Kövesse a [Mielőtt elkezdene dolgozni a számítógép belsejében](#) című fejezet utasításait.
2. Távolítsa el az alábbiakat:
  - a. [Alapburkolat](#)
  - b. [Akkumulátor](#)
  - c. [Merevlemez-meghajtó](#)
  - d. [Rendszerventilátor](#)
  - e. [Billentyűzet](#)
3. Fordítsa fel a számítógépet és távolítsa el a csavart, amely a csuklótámasz szerkezetet az alaplaphoz rögzíti.



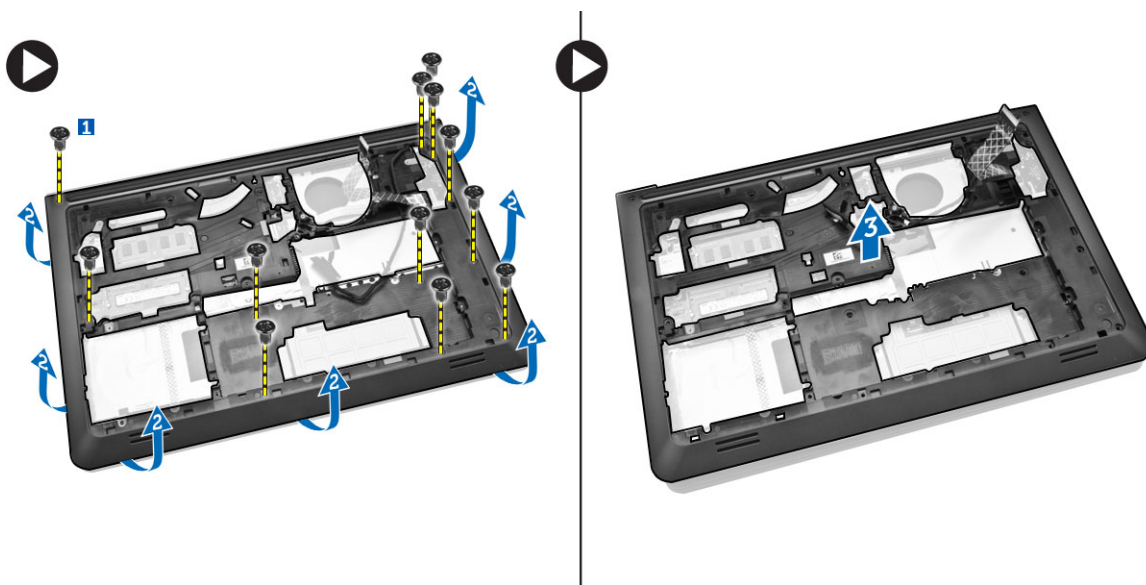
4. Az ábrán látható módon hajtsa végre az alábbi lépéseket:
  - a. Távolítsa el a csavart, amely a kijelzőkábelt a számítógéphez rögzíti [1].
  - b. Emelje meg a fület, amely a kijelzőkábelt a számítógéphez rögzíti [2].
  - c. Fejtsse le a szalagot, amely a merevlemez-meghajtó csatlakozót rögzíti [3].
  - d. Távolítsa el a merevlemez-meghajtó csatlakozót [4].



5. Az ábrán látható módon hajtsa végre az alábbi lépéseket:
- Csatlakoztassa le a kijelzőkábel [1].
  - Vezesse ki a kábelt a foglalatból [2].



6. Az ábrán látható módon hajtsa végre az alábbi lépéseket:
- Távolítsa el a csavart, amely az alsó burkolatot a számítógéphez rögzíti [1].
  - Fejtse fel az alapkeret széleit [2].
  - Emelje fel az alapkeretet [3].



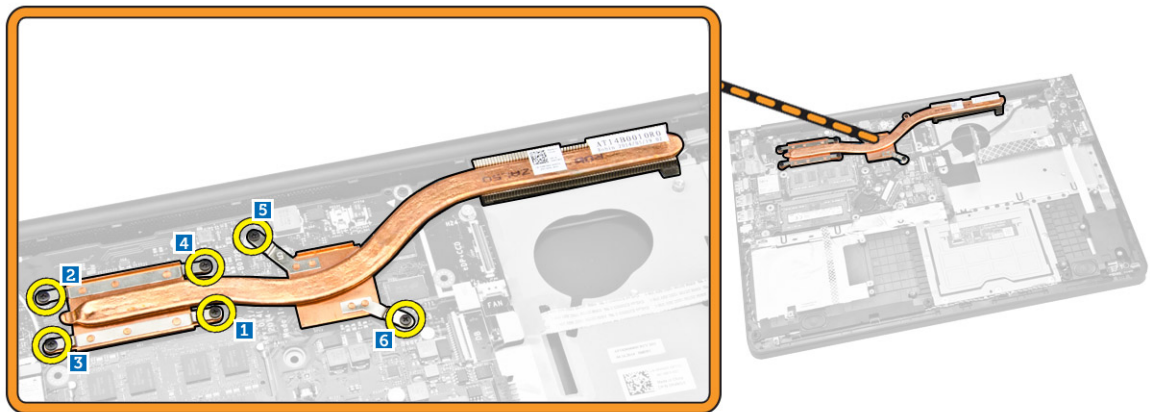
## Az alapkeret telepítése

- Helyezze az alapkeretet a számítógépre.
- Húzza meg az alapkeretet a számítógéphez rögzítő csavart.
- A kijelzőkábel vezesse el a résben.
- Csatlakoztassa a kijelző kábelét.
- Nyomja meg a fület úgy, hogy a kijelzőkábel rögzüljön.

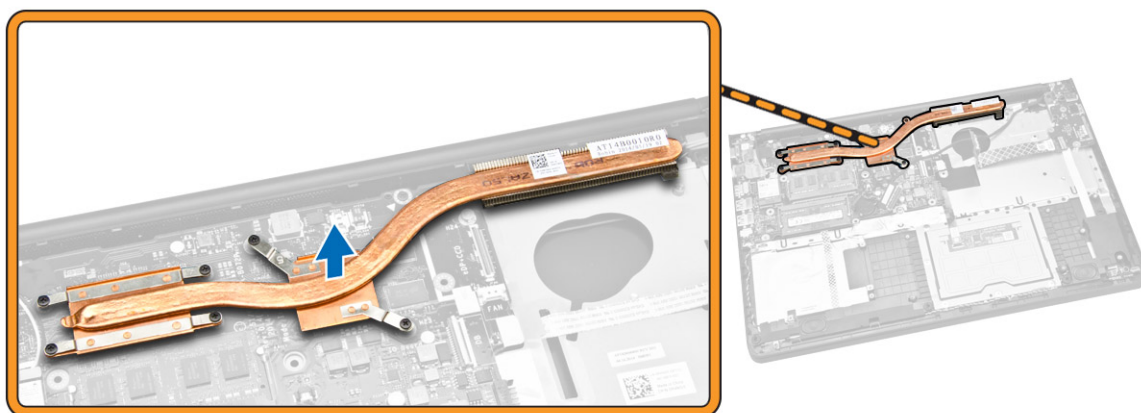
6. Húzza meg a csavart.
7. Fordítsa meg a számítógépet, és húzza meg a csuklótámasz szerkezetet rögzítő csavart.
8. Szerelje be az alábbiakat:
  - a. [Billentyűzet](#)
  - b. [Rendszerventilátor](#)
  - c. [Merevlemez-meghajtó](#)
  - d. [Akkumulátor](#)
  - e. [Alapburkolat](#)
9. Kövesse a [Miután befejezte a munkát a számítógép belsejében](#) című fejezet utasításait.

## A hűtőborda eltávolítása

1. Kövesse a [Mielőtt elkezdené dolgozni a számítógép belsejében](#) című fejezet utasításait.
2. Távolítsa el az alábbiakat:
  - a. [Alapburkolat](#)
  - b. [Akkumulátor](#)
  - c. [Merevlemez-meghajtó](#)
  - d. [WLAN-kártya](#)
  - e. [Rendszerventilátor](#)
  - f. [Billentyűzet](#)
  - g. [Alapkeret](#)
3. Az ábrán látható módon hajtsa végre az alábbi lépéseket:
  - a. Lazítsa meg a csavarokat, amelyek a hűtőbordát a számítógéphez rögzítik [1].
  - b.



4. Emelje ki a hűtőbordát a számítógépből.



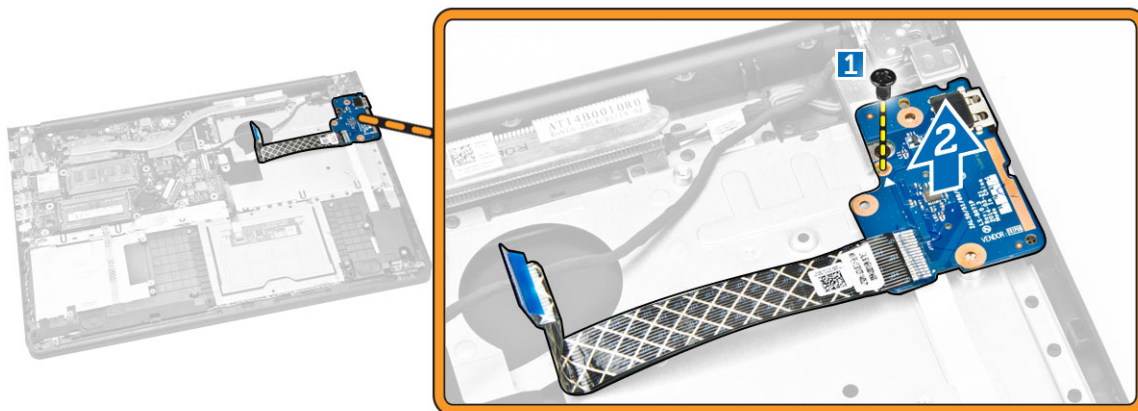
## A hűtőborda beszerelése

1. A hűtőbordát helyezze a számítógépben lévő foglatába.
2. Húzza meg azon csavarokat, amelyek a hűtőbordát a számítógéphez rögzítik.
3. Szerelje be az alábbiakat:
  - a. [Alapkeret](#)
  - b. [Billentyűzet](#)
  - c. [Rendszerventilátor](#)
  - d. [WLAN-kártya](#)
  - e. [Merevlemez-meghajtó](#)
  - f. [Akkumulátor](#)
  - g. [Alapburkolat](#)
4. Kövesse a [Miután befejezte a munkát a számítógép belsejében](#) című fejezet utasításait.

## Az I/O panel eltávolítása

1. Kövesse a [Mielőtt elkezdene dolgozni a számítógép belsejében](#) című fejezet utasításait.
2. Távolítsa el az alábbiakat:
  - a. [Alapburkolat](#)
  - b. [Akkumulátor](#)
  - c. [Merevlemez-meghajtó](#)
  - d. [WLAN-kártya](#)
  - e. [Rendszerventilátor](#)
  - f. [Billentyűzet](#)
  - g. [Alapkeret](#)
3. Az ábrán látható módon hajtsa végre az alábbi lépéseket:
  - a. Távolítsa el a csavart, amely az I/O panelt az alaplpra rögzíti [1].
  - b. Az I/O panelt emelje le az alaplpról [2].



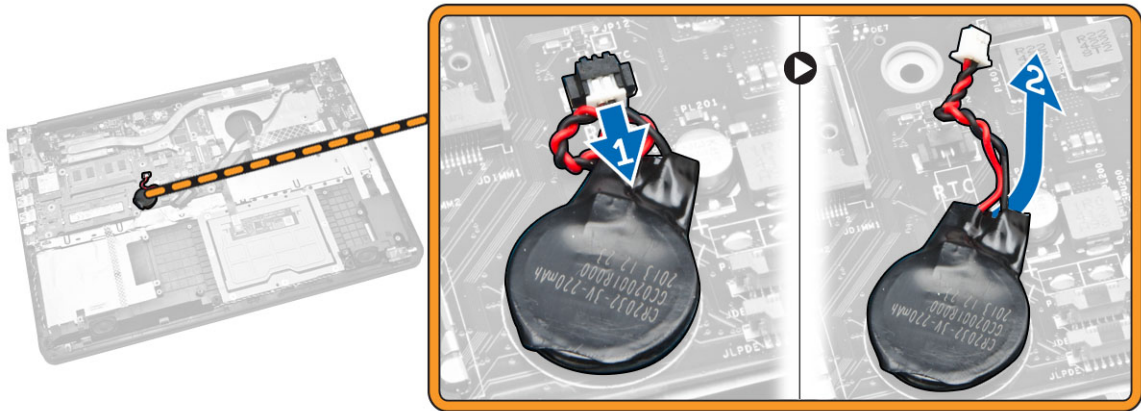


## Az I/O kártya beszerelése

1. Az I/O panelt helyezze a számítógépre.
2. Húzza meg a csavart, amely az I/O-kártyát a számítógéphez rögzíti.
3. Szerelje be az alábbiakat:
  - a. [Alapkeret](#)
  - b. [Billentyűzet](#)
  - c. [Rendszerventilátor](#)
  - d. [WLAN-kártya](#)
  - e. [Merevlemez-meghajtó](#)
  - f. [Akkumulátor](#)
  - g. [Alapburkolat](#)
4. Kövesse a [Miután befejezte a munkát a számítógép belsejében](#) című fejezet utasításait.

## A gombelem eltávolítása

1. Kövesse a [Mielőtt elkezdené dolgozni a számítógép belsejében](#) című fejezet utasításait.
2. Távolítsa el az alábbiakat:
  - a. [Alapburkolat](#)
  - b. [Akkumulátor](#)
  - c. [Merevlemez-meghajtó](#)
  - d. [WLAN-kártya](#)
  - e. [Rendszerventilátor](#)
  - f. [Billentyűzet](#)
  - g. [Alapkeret](#)
3. Az ábrán látható módon hajtsa végre az alábbi lépéseket:
  - a. Csatlakoztassa le a gombelem kábelét a számítógépről [1].
  - b. Emelje ki a gombelemet a számítógépből [2].

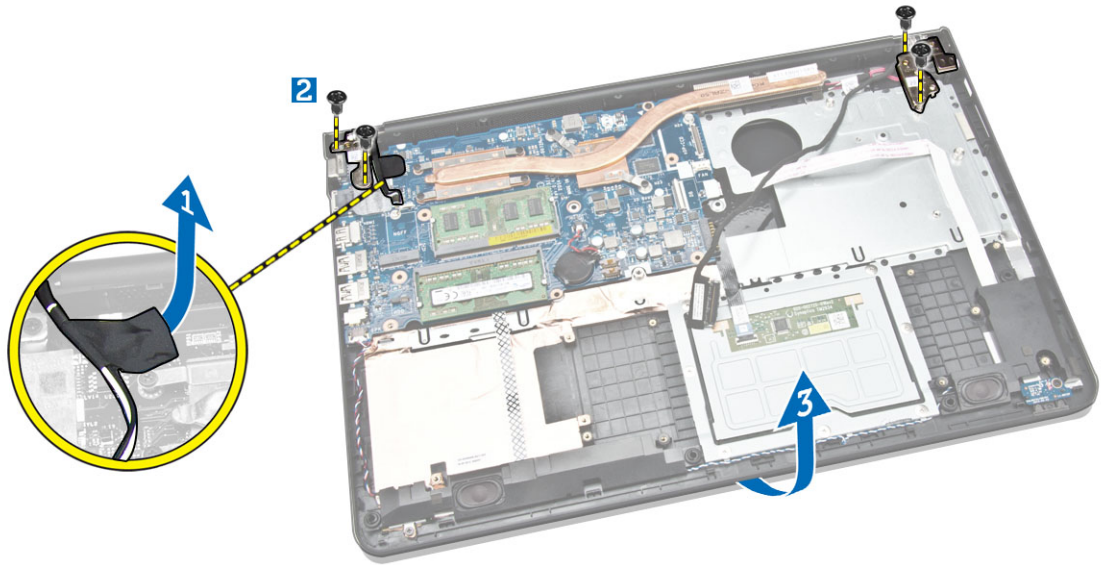


## A gombelem beszerelése

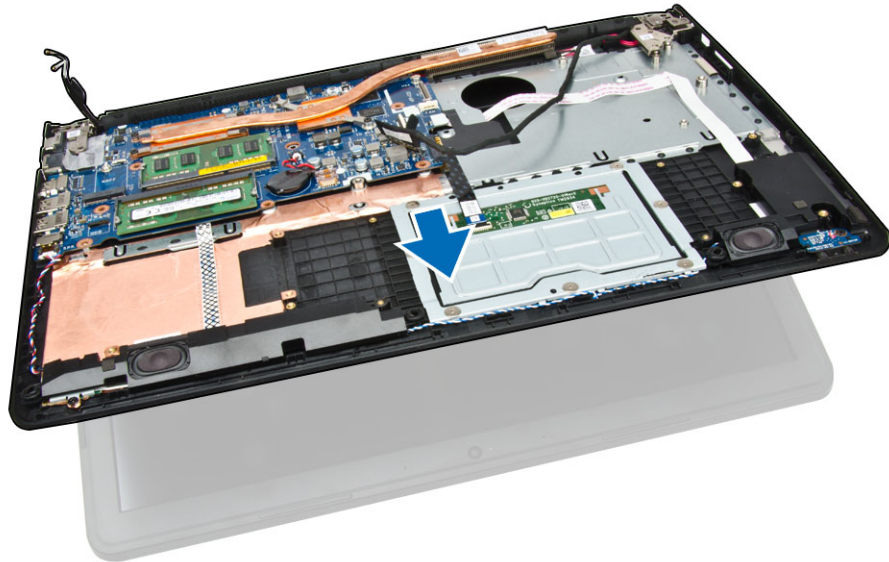
1. Helyezze be a gombelemet a számítógépbe.
2. Csatlakoztassa a gombelem kábelét a számítógépre.
3. Szerelje be az alábbiakat:
  - a. [Alapkeret](#)
  - b. [Billentyűzet](#)
  - c. [Rendszerventilátor](#)
  - d. [WLAN-kártya](#)
  - e. [Merevlemez-meghajtó](#)
  - f. [Akkumulátor](#)
  - g. [Alapburkolat](#)
4. Kövesse a [Miután befejezte a munkát a számítógép belsejében](#) című fejezet utasításait.

## A kijelzőszerkezet eltávolítása

1. Kövesse a [Mielőtt elkezdene dolgozni a számítógép belsejében](#) című fejezet utasításait.
2. Távolítsa el az alábbiakat:
  - a. [Alapburkolat](#)
  - b. [Akkumulátor](#)
  - c. [Merevlemez-meghajtó](#)
  - d. [WLAN-kártya](#)
  - e. [Rendszerventilátor](#)
  - f. [Billentyűzet](#)
  - g. [Alapkeret](#)
3. Az ábrán látható módon hajtsa végre az alábbi lépéseket:
  - a. Csatlakoztassa le a kijelzőszerkezet kábelét a számítógépről [1].
  - b. Lazítsa meg a kijelzőszerkezetet rögzítő csavart [2].
  - c. Emelje ki a kijelzőszerkezetet a számítógépből [3].



4. Emelje fel az alap egységet és csúsztassa ki.



5. Távolítsa el a kijelzőegységet.

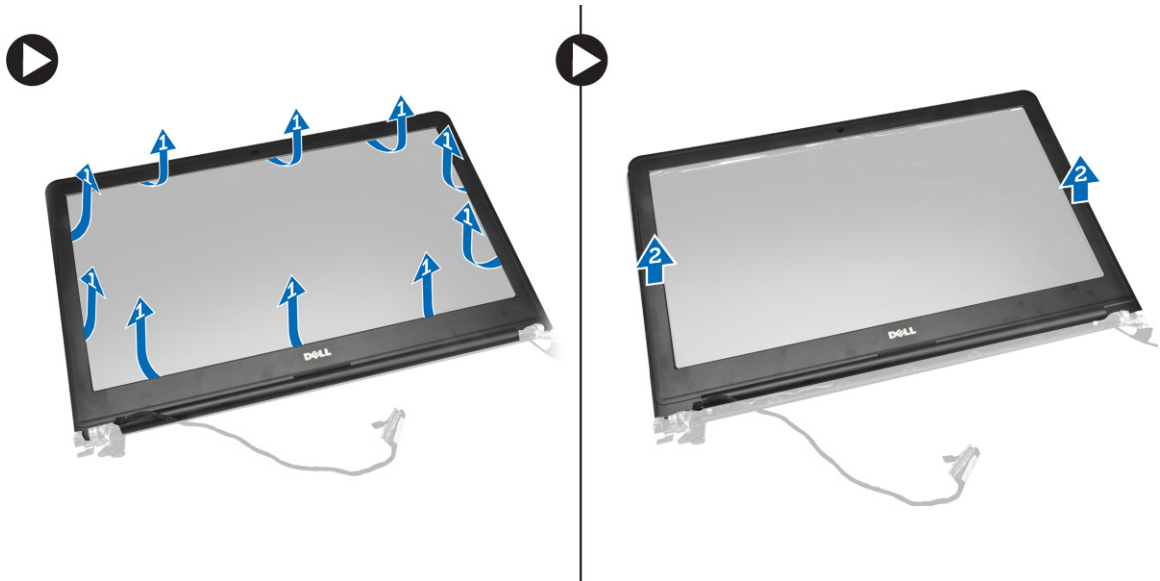


## A kijelzőszerkezet beszerelése

1. Tegye a kijelzőegységet a számítógépre.
2. Húzza meg a csavart, amely a kijelzőszerkezetet a számítógéphez rögzíti.
3. Ragassza fel a szalagot, amely a WLAN kábelét a számítógéphez rögzíti.
4. Szerelje be az alábbiakat:
  - a. [Alapkeret](#)
  - b. [Billentyűzet](#)
  - c. [Rendszerventilátor](#)
  - d. [WLAN-kártya](#)
  - e. [Merevlemez-meghajtó](#)
  - f. [Akkumulátor](#)
  - g. [Alapburkolat](#)
5. Kövesse a [Miótán befejezte a munkát a számítógép belsejében](#) című fejezet utasításait.

## A kijelzőelőlap eltávolítása

1. Kövesse a [Mielőtt elkezdené dolgozni a számítógép belsejében](#) című fejezet utasításait.
2. Távolítsa el az alábbiakat:
  - a. [Alapburkolat](#)
  - b. [Akkumulátor](#)
  - c. [Merevlemez-meghajtó](#)
  - d. [WLAN-kártya](#)
  - e. [Rendszerventilátor](#)
  - f. [Billentyűzet](#)
  - g. [Kijelzőszerkezet](#)
3. Az ábrán látható módon hajtsa végre az alábbi lépéseket:
  - a. Fejtse ki a kijelzőelőlap széleit [1].
  - b. Távolítsa el a kijelzőelőlapot [2].



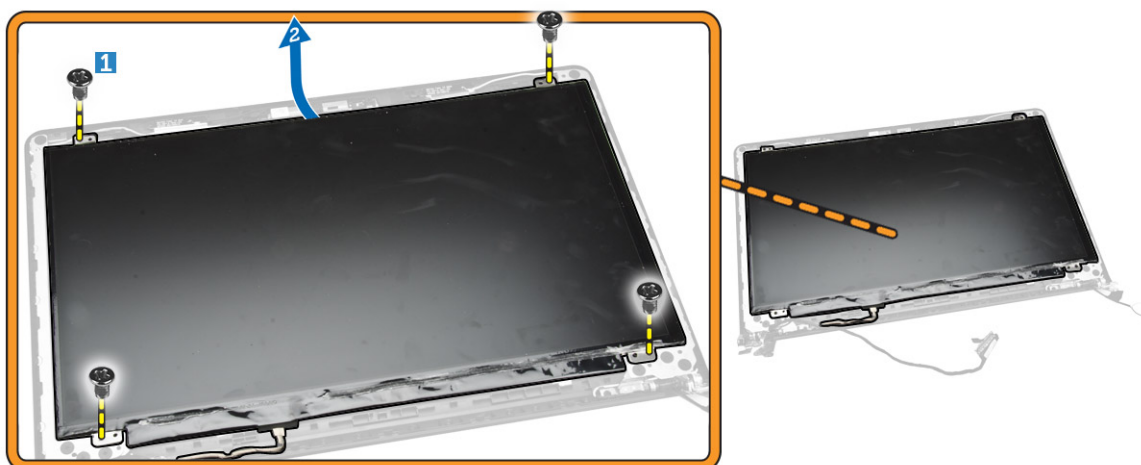
## A kijelzőelőlap felszerelése

1. A kijelzőelőlapot illessze, majd pattintsa a helyére.
2. Csatlakoztassa a kijelzőszerkezet kábelét.
3. Szerelje be az alábbiakat:
  - a. [Kijelzőszerkezet](#)
  - b. [Alapkeret](#)
  - c. [Billentyűzet](#)
  - d. [Rendszerventilátor](#)
  - e. [WLAN-kártya](#)
  - f. [Merevlemez-meghajtó](#)
  - g. [Akkumulátor](#)
  - h. [Alapburkolat](#)
4. Kövesse a [Mután befejezte a munkát a számítógép belsejében](#) című fejezet utasításait.

## A kijelzőpanel eltávolítása

1. Kövesse a [Mielőtt elkezdené dolgozni a számítógép belsejében](#) című fejezet utasításait.
2. Távolítsa el az alábbiakat:
  - a. [Alapburkolat](#)
  - b. [Akkumulátor](#)
  - c. [Merevlemez-meghajtó](#)
  - d. [WLAN-kártya](#)
  - e. [Rendszerventilátor](#)
  - f. [Billentyűzet](#)
  - g. [Kijelzőszerkezet](#)
  - h. [Kijelzőelőlap](#)
3. Az ábrán látható módon hajtsa végre az alábbi lépéseket:
  - a. Távolítsa el a kijelzőpanelt rögzítő csavarokat [1].

b. Emelje meg a kijelzőpanelt [2].



4. Az ábrán látható módon hajtsa végre az alábbi lépéseket:

- a. Távolítsa el a kijelzőpanel rögzítő szalagot [1].
- b. Emelje meg a fület [2].



5. Az ábrán látható módon hajtsa végre az alábbi lépéseket:

- a. Csatlakoztassa le a kijelzőpanel kábelét [1].
- b. Emelje meg a kijelzőpanelt [2].



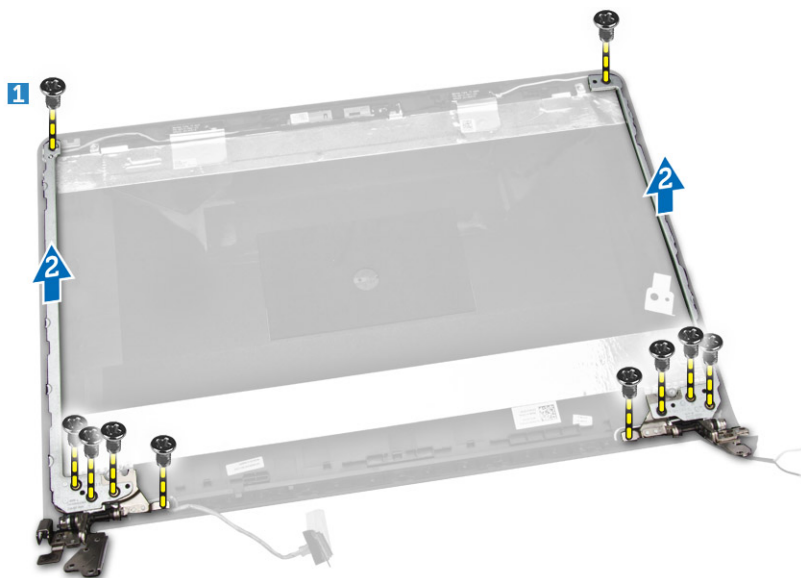
## A kijelzőpanel beszerelése

1. Csatlakoztassa a kijelzőkábel a kijelzőpanelhez.
2. Ragassza a szalagot a kijelzőkábelre.
3. Helyezze a kijelzőpanel a kijelzőszerkezetre.
4. Húzza meg a csavarokat, amelyek kijelzőpanel a kijelzőszerkezetre rögzítik.
5. Szerelje be az alábbiakat:
  - a. [Kijelzőelőlap](#)
  - b. [Kijelzőszerkezet](#)
  - c. [Alapkeret](#)
  - d. [Billentyűzet](#)
  - e. [Rendszerventilátor](#)
  - f. [WLAN-kártya](#)
  - g. [Merevlemez-meghajtó](#)
  - h. [Akkumulátor](#)
  - i. [Alapburkolat](#)
6. Kövesse a [Mután befejezte a munkát a számítógép belsejében](#) című fejezet utasításait.

## A kijelző csuklópántburkolat eltávolítása

1. Kövesse a [Mielőtt elkezdené dolgozni a számítógép belsejében](#) című fejezet utasításait.
2. Távolítsa el az alábbiakat:
  - a. [Alapburkolat](#)
  - b. [Akkumulátor](#)
  - c. [Merevlemez-meghajtó](#)
  - d. [WLAN-kártya](#)
  - e. [Rendszerventilátor](#)
  - f. [Billentyűzet](#)
  - g. [Alapkeret](#)

- h. [Kijelzőszerkezet](#)
  - i. [Kijelzőelőlap](#)
  - j. [Kijelzőpanel](#)
3. Az ábrán látható módon hajtsa végre az alábbi lépéseket:
- a. Lazítsa meg a kijelző csuklópántot rögzítő csavarokat [1].
  - b. Emelje meg a csuklópántot [2].



## A kijelző csuklópántburkolat felszerelése

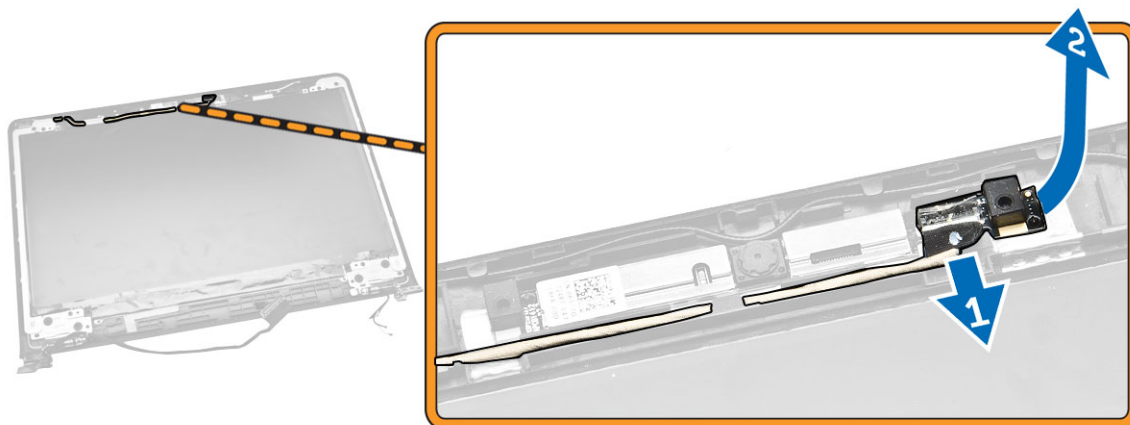
1. A kijelző csuklópántokat tegye a helyükre.
2. Húzza meg a kijelző csuklópántokat a kijelzőegységre rögzítő csavarokat.
3. Szerelje be az alábbiakat:
  - a. [Kijelzőpanel](#)
  - b. [Kijelzőelőlap](#)
  - c. [Kijelzőszerkezet](#)
  - d. [Alapkeret](#)
  - e. [Billentyűzet](#)
  - f. [Rendszerventilátor](#)
  - g. [WLAN-kártya](#)
  - h. [Merevlemez-meghajtó](#)
  - i. [Akkumulátor](#)
  - j. [Alapburkolat](#)
4. Kövesse a [Mután befejezte a munkát a számítógép belsejében](#) című fejezet utasításait.

## A kamera eltávolítása

1. Kövesse a [Mielőtt elkezdené dolgozni a számítógép belsejében](#) című fejezet utasításait.
2. Távolítsa el az alábbiakat:
  - a. [Alapburkolat](#)
  - b. [Akkumulátor](#)



- c. [Kijelzőelőlap](#)
3. Az ábrán látható módon hajtsa végre az alábbi lépéseket:
- Csatlakoztassa le a kamerakábelt a kameramodulon lévő csatlakozójáról [1].
  - Emelje meg és távolítsa el a kamerát a kijelzőszerkezetről [2].

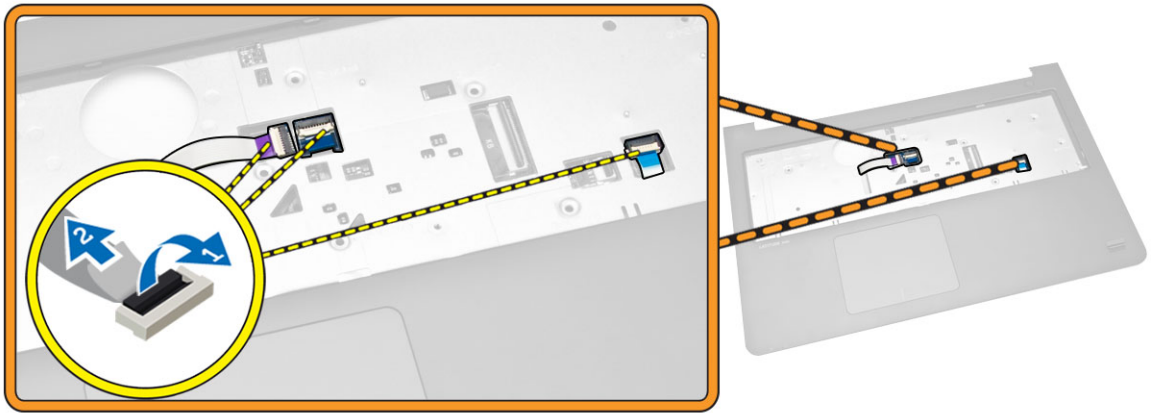


## A kamera beszerelése

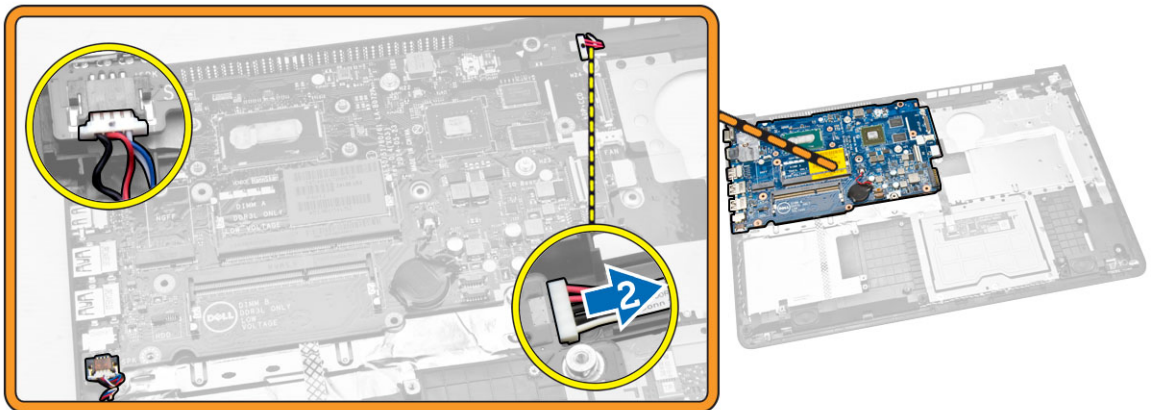
- Csatlakoztassa a kamera kábelét a kameramodul csatlakozójához.
- Helyezze a kameramodult a számítógépben lévő helyére.
- Szerelje be az alábbiakat:
  - [Kijelzőelőlap](#)
  - [Akkumulátor](#)
  - [Alapburkolat](#)
- Kövesse a [Mióttan befejezte a munkát a számítógép belsejében](#) című fejezet utasításait.

## Az alaplap eltávolítása

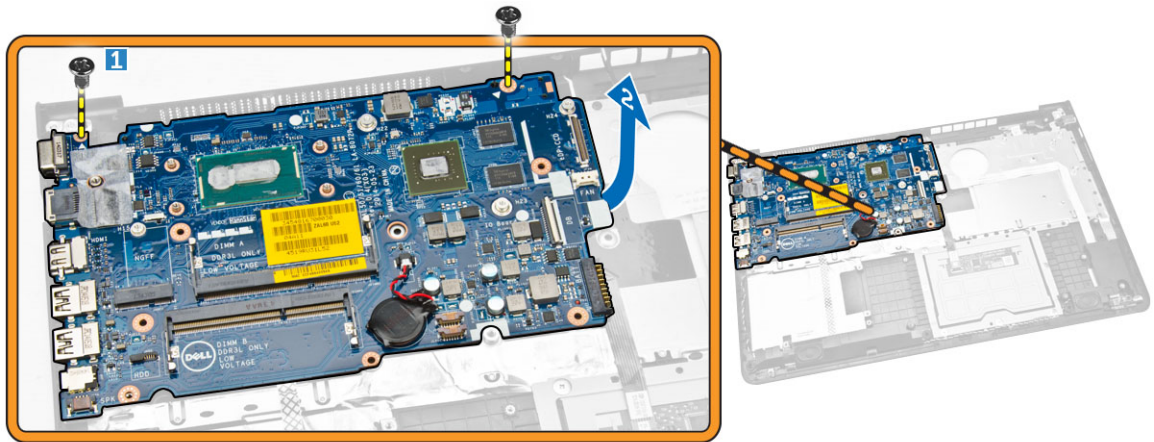
- Kövesse a [Mielőtt elkezdene dolgozni a számítógép belsejében](#) című fejezet utasításait.
- Távolítsa el az alábbiakat:
  - [Alapburkolat](#)
  - [Akkumulátor](#)
  - [Merevlemez-meghajtó](#)
  - [WLAN-kártya](#)
  - [Rendszerventilátor](#)
  - [Billentyűzet](#)
  - [Alapkeret](#)
  - [Hűtőborda](#)
- Az ábrán látható módon hajtsa végre az alábbi lépéseket:
  - Emelje fel a zárófület [1].
  - Csatlakoztassa le a LED és az érintőpad kábeleit [2].



4. Az ábrán látható módon hajtsa végre az alábbi lépéseket:
- Válassza le a hangszóró kábelét [1].
  - Csatlakoztassa le a tápcsatlakozót [2].



5. Az ábrán látható módon hajtsa végre az alábbi lépéseket:
- Távolítsa el a csavart, amely az alaplapot a számítógéphez rögzíti [1].
  - Emelje meg az alaplapot [2].



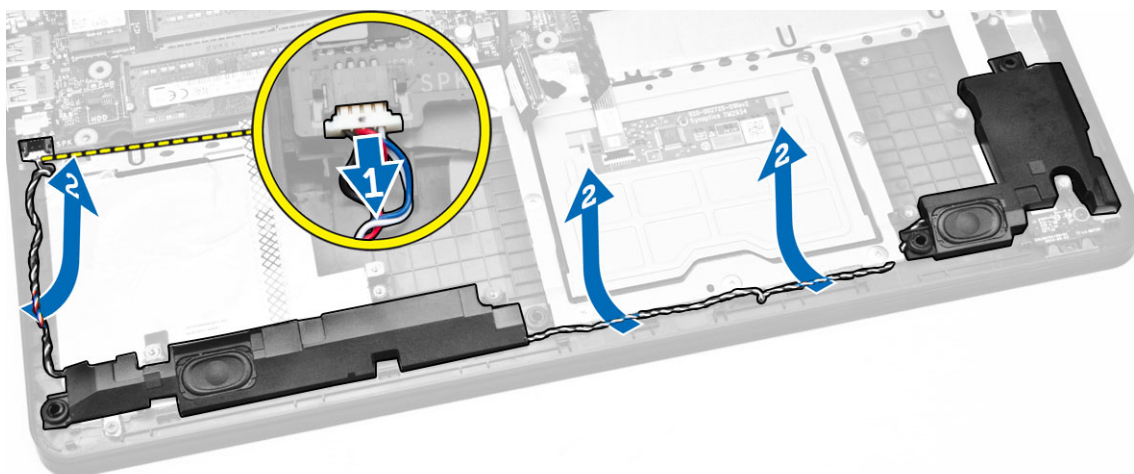
## Az alaplap beszerelése

1. Szerelje be a tápcsatlakozót.
2. Az alaplapot helyezze a számítógépre.
3. Húzza meg a csavart, amely az alaplapot a számítógéphez rögzíti.
4. Csatlakoztassa a hangszórót.
5. Csatlakoztassa a LED és az érintőpad kábelét.
6. Nyomja meg a zárófület.
7. Szerelje be az alábbiakat:
  - a. [Hűtőborda](#)
  - b. [Alapkeret](#)
  - c. [Billentyűzet](#)
  - d. [Rendszerventilátor](#)
  - e. [WLAN-kártya](#)
  - f. [Merevlemez-meghajtó](#)
  - g. [Akkumulátor](#)
  - h. [Alapburkolat](#)
8. Kövesse a [Mután befejezte a munkát a számítógép belsejében](#) című fejezet utasításait.

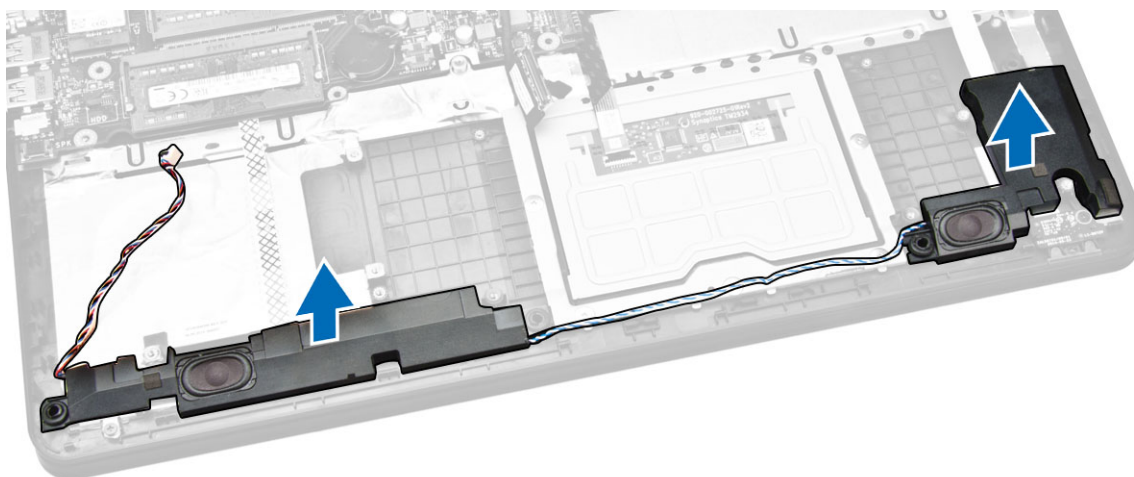
## A hangszórók eltávolítása

1. Kövesse a [Mielőtt elkezdené dolgozni a számítógép belsejében](#) című fejezet utasításait.
2. Távolítsa el az alábbiakat:
  - a. [Alapburkolat](#)
  - b. [Akkumulátor](#)
  - c. [Merevlemez-meghajtó](#)
  - d. [Rendszerventilátor](#)
  - e. [Billentyűzet](#)
  - f. [Alapkeret](#)
3. Az ábrán látható módon hajtsa végre az alábbi lépéseket:
  - a. Csatlakoztassa le a hangszóró kábeleit [1].

b. Fejtse ki a hangszóró kábeleit [2].



4. Távolítsa el a hangszórókat a számítógépből.

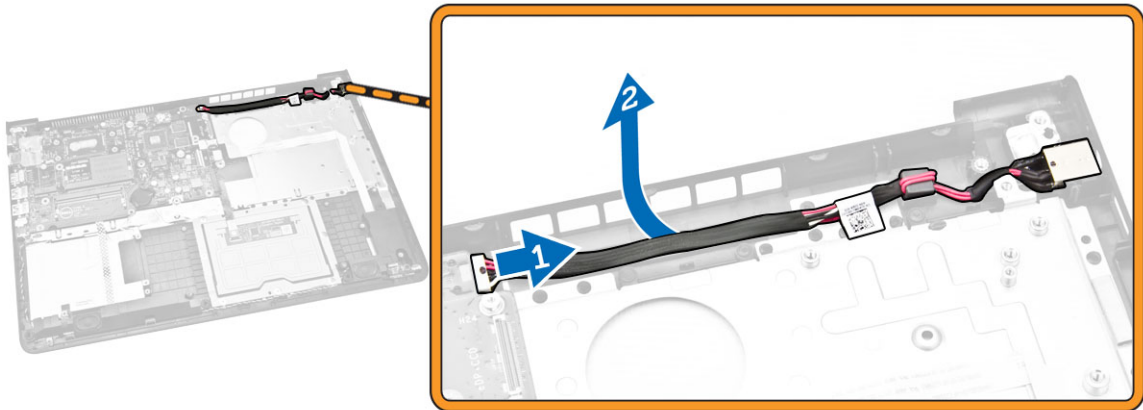


## A hangszórók beszerelése

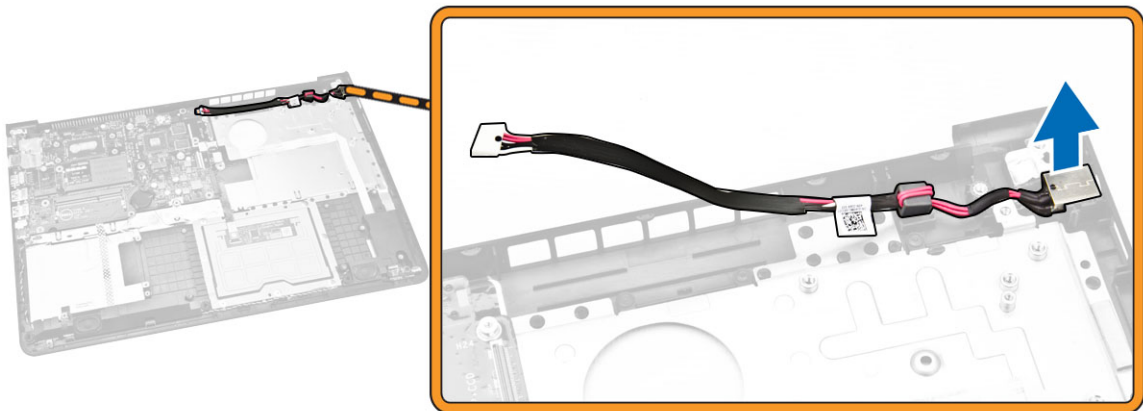
1. Helyezze a hangszórót a számítógépbe.
2. Vezesse el a hangszóró kábeleit.
3. Csatlakoztassa a hangszóró kábeleit.
4. Szerelje be az alábbiakat:
  - a. [Alapkeret](#)
  - b. [Billentyűzet](#)
  - c. [Rendszerventilátor](#)
  - d. [Merevlemez-meghajtó](#)
  - e. [Akkumulátor](#)
  - f. [Alapburkolat](#)
5. Kövesse a [Miután befejezte a munkát a számítógép belsejében](#) című fejezet utasításait.

## A tápcsatlakozó eltávolítása

1. Kövesse a [Mielőtt elkezdene dolgozni a számítógép belsejében](#) című fejezet utasításait.
2. Távolítsa el az alábbiakat:
  - a. [Alapburkolat](#)
  - b. [Akkumulátor](#)
  - c. [Merevlemez-meghajtó](#)
  - d. [WLAN-kártya](#)
  - e. [Rendszerventilátor](#)
  - f. [Billentyűzet](#)
  - g. [Alapkeret](#)
  - h. [Kijelzőszerkezet](#)
3. Az ábrán látható módon hajtsa végre az alábbi lépéseket:
  - a. Csatlakoztassa le a tápcsatlakozó kábelét [1].
  - b. Fejtse ki a kábelt [2].



4. Távolítsa el tápcsatlakozót a számítógépből.



## A tápcsatlakozó beszerelése

1. A tápcsatlakozót helyezze a számítógépre.
2. Vezesse el a tápkábelt.
3. Csatlakoztassa a tápcsatlakozó kábelét.
4. Szerelje be az alábbiakat:
  - a. [Kijelzőszerkezet](#)
  - b. [Alapkeret](#)
  - c. [Billentyűzet](#)
  - d. [Rendszerventilátor](#)
  - e. [WLAN-kártya](#)
  - f. [Merevlemez-meghajtó](#)
  - g. [Akkumulátor](#)
  - h. [Alapburkolat](#)
5. Kövesse a [Miután befejezte a munkát a számítógép belsejében](#) című fejezet utasításait.

## Rendszerbeállítás

A rendszerbeállítás teszi lehetővé a számítógép hardverének konfigurálását és a BIOS szintű opciók meghatározását. A rendszerbeállításban az alábbiakat teheti:

- Hardver hozzáadása vagy eltávolítása után módosíthatja az NVRAM beállításokat
- Megtekintheti a rendszer hardver konfigurációját
- Engedélyezheti vagy letilthatja az integrált eszközöket
- Teljesítmény és energiagazdálkodási korlátokat állíthat be
- Kezelheti a számítógép védelmét


## Rendszerindítási sorrend

A rendszerindítási sorrend lehetővé teszi, hogy megkerülje a rendszerbeállításban meghatározott rendszerindítási sorrendet, és egy meghatározott eszközzel indítsa a rendszert (például: optikai meghajtó vagy merevlemez meghajtó). A bekapcsolási önteszt alatt (POST), amikor a Dell embléma megjelenik, az alábbi lehetőségei vannak:

- Hozzáférés a rendszerbeállításhoz az <F2> billentyű lenyomásával
- Egyszeri rendszerindítási menü előhívása az <F12> billentyű lenyomásával

Az egyszeri rendszerindítási menü azokat az eszközöket jeleníti meg, amelyekről a rendszer indítható, valamint diagnosztikai opciókat ajánl fel. A rendszerindítási opciók az alábbiak:

- Eltávolítható meghajtó (ha van)
- STXXXX meghajtó

 **MEGJEGYZÉS:** A XXX a SATA meghajtó számát jelöli.


- Optikai meghajtó
- Diagnosztika

 **MEGJEGYZÉS:** A diagnosztika kiválasztásával az **ePSA diagnosztika** képernyő jelenik meg.


A rendszerindítási sorrend a rendszerbeállítás képernyő elérésére is biztosít opciókat.

## Navigációs billentyűk


Az alábbi táblázat ismerteti a rendszerbeállítás navigációs billentyűit.

 **MEGJEGYZÉS:** A legtöbb rendszerbeállítási opció esetén az elvégzett módosításokat a rendszer rögzíti, de azok csak a rendszer újraindítása után lépnek érvénybe.

### 1. táblázat: Navigációs billentyűk

Billentyűk	Navigáció
Felfelé nyíl	Lépés az előző mezőre.
Lefelé nyíl	Lépés a következő mezőre.
<Enter>	Érték kiválasztása a kijelölt mezőben (ha van), vagy a mezőben lévő hivatkozás megnyitása.
Szóköz billentyű	Legördülő lista kibontása vagy összecsukása, ha lehetséges.
<Tab>	Lépés a következő fókuszt területre.  <b>MEGJEGYZÉS:</b> Csak normál grafikus böngésző esetén.
<Esc>	Visszalépés az előző oldalra, amíg a fő képernyő meg nem jelenik. Ha az <Esc> billentyűt a fő képernyőn nyomja meg, egy üzenet jelenik meg, amely kéri a változtatások elmentését, és újraindítja a rendszert.
<F1>	A rendszerbeállítás súgófüjljának megjelenítése.

## Rendszer-beállítási opciók

 **MEGJEGYZÉS:** A számítógéptől és hozzá tartozó eszközöktől függően előfordulhat, hogy az alábbiakban felsorolt opciók nem jelennek meg.

### 2. táblázat: Általános



Option	Leírás
System Information	Ebben a részben található a számítógép elsődleges hardvereinek listája. <ul style="list-style-type: none"><li>• System Information (Rendszerinformáció) - BIOS-verzió, szervizcímke, termék címke, tulajdonosi viszony kezdete, gyártási idő és az Express Service kód.</li><li>• Memory Information (Memóriaadatok) — Telepített memória, rendelkezésre álló memória, memóriasebesség, memóriacsatorna üzemmódja, memóriatechnológia, a DIMM A mérete, a DIMM B mérete.</li><li>• Processor Information (Processzor adatok): Processzor típusa, magok száma, processzorazonosító, aktuális órajelsebesség, minimális órajelsebesség, maximális órajelsebesség, L2 processzor gyorsítótár, L3 processzor gyorsítótár, HT képesség, valamint 64-bites technológia.</li><li>• Device information (Eszközinformációk): Megjeleníti a következőket: Elsődleges merevlemez-meghajtó, LOM MAC cím, Képernyővezérlő, Képernyővezérlő BIOS-verziója, Videomemória, Panel típusa, Natív felbontás, Audiovezérlő, Wi-Fi eszköz, Mobil eszköz, Bluetooth eszköz.</li></ul>
Battery Information	Az akkumulátor állapotát és a számítógéphez csatlakoztatott váltóáramú adapter típusát mutatja.
Boot Sequence	Boot Sequence Lehetővé teszi a számítógép számára az egyes médiákon való elemek keresési sorrendjének meghatározását. Az alábbi lehetőségek közül választhat: <ul style="list-style-type: none"><li>• Diskette Drive</li><li>• Internal HDD</li><li>• USB Storage Device (USB tárolóeszköz)</li></ul>



Option	Leírás
	<ul style="list-style-type: none"> <li>• CD/DVD/CD-RW Drive (CD/DVD/CD-RW meghajtó)</li> <li>• Onboard NIC (Csatlakoztatott hálózati kártya)</li> </ul> <p>Alapértelmezettként, minden opció be van jelölve. Kitörölheti bármely opció kiválasztását vagy megváltoztathatja az indítási sorrendet.</p>
	<p>Boot List Option</p> <p>Lehetővé teszi az indítási lista opció módosítását.</p> <ul style="list-style-type: none"> <li>• Legacy (Hagyományos)</li> <li>• UEFI</li> </ul>
Advanced Boot Options	Ez a lehetőség teszi lehetővé azt, hogy az öröklött ROM-ok betöltődjenek. Alapértelmezettként az <b>Enable Legacy Option ROMs</b> (Öröklött ROM opció engedélyezése) van kiválasztva.
Date/Time	Lehetővé teszi a dátum és idő módosítását.

### 3. táblázat: Rendszer-konfiguráció


Option	Leírás
Integrated NIC	<p>Lehetővé teszi az integrált hálózati vezérlő konfigurálását. Az alábbi lehetőségek közül választhat:</p> <ul style="list-style-type: none"> <li>• Disabled (Letiltva)</li> <li>• Enabled (Engedélyezve)</li> <li>• Engedélyezve w/PXE: A beállítás alapértelmezés szerint engedélyezve van.</li> </ul>
SATA Operation	<p>Lehetővé teszi a belső SATA merevlemez-meghajtó vezérlőjének konfigurálását. Az alábbi lehetőségek közül választhat:</p> <ul style="list-style-type: none"> <li>• Disabled (Letiltva)</li> <li>• AHCI: A beállítás alapértelmezés szerint engedélyezve van.</li> </ul>
Drives	<p>A kártyán található SATA meghajtók konfigurálását teszi lehetővé. Minden meghajtó alapértelmezés szerint engedélyezve van. Az alábbi lehetőségek közül választhat:</p> <ul style="list-style-type: none"> <li>• SATA-0 A beállítás alapértelmezés szerint engedélyezve van.</li> </ul>
SMART Reporting	<p>Lehetővé teszi az integrált meghajtók hardveres hibáinak jelentését a rendszerindítás során. A technológia a SMART-specifikáció (önvizsgálati elemző és jelentő technológia) része. Az opció alapértelmezés szerint le van tiltva.</p> <ul style="list-style-type: none"> <li>• SMART-jelentések engedélyezve</li> </ul>

Option	Leírás
USB Configuration	<p>E mező konfigurálja az integrált USB vezérlőt. Ha a Boot Support (Rendszerindítási támogatás) engedélyezve van, a rendszer indítható bármilyen típusú USB tárolóeszközzel (HDD, pendrive, hajlékonylemez).</p> <p>Az USB-port aktiválása esetén a hozzá csatlakoztatott eszközök engedélyezettek és az operációs rendszer számára hozzáférhetőek.</p> <p>Ha az USB-port le van tiltva, az operációs rendszer nem látja a hozzá csatlakoztatott eszközöket.</p> <ul style="list-style-type: none"> <li>• Enable Boot Support (Rendszerindítási támogatás engedélyezése)</li> <li>• Enable External USB Port (Külső USB port engedélyezése)</li> <li>• USB3.0 vezérlő bekapcsolása</li> </ul> <p> <b>MEGJEGYZÉS:</b> Az USB billentyűzet és egér a fenti beállításoktól függetlenül, mindig működik a BIOS beállításban.</p>
Audio	<p>Ez a terület engedélyezi, vagy tiltja le az integrált audio-vezérlőt. Alapértelmezettként, az <b>Enable Audio</b> opció van kiválasztva.</p>
Keyboard Illumination	<p>E mező teszi lehetővé a billentyűzetvilágítás funkció üzemmódjának a kiválasztását.</p> <p>0% és 100% között változtatható a billentyűzet világítási szintje</p> <ul style="list-style-type: none"> <li>• Disabled (Letiltva)</li> <li>• Dim (Sötét)</li> <li>• Bright (Világos)</li> </ul> <p>A beállítás alapértelmezés szerint le van tiltva.</p>
Keyboard Backlight with AC	<p>A Keyboard Backlight with AC (Billentyűzet háttérvilágítás töltőadapterrel) opció nem befolyásolja a fő billentyűzet megvilágítási funkciót. A billentyűzet megvilágítás továbbra is támogatja a különféle megvilágítási szinteket. Ez a mező akkor érvényes, amikor a háttérvilágítás engedélyezve van.</p> <ul style="list-style-type: none"> <li>• Keyboard Backlight with AC</li> </ul> <p>A beállítás alapértelmezés szerint le van tiltva.</p>
Unobtrusive Mode	<p>Ez az opció, amikor engedélyezve van, az Fn+F7 gombok megnyomásával, lekapcsolja a rendszer összes fény- és hangkibocsátását. A normális működés visszaállításához nyomja meg az Fn+F7 gombokat ismét. Ez az opció alapértelmezettként ki van kapcsolva.</p>
Miscellaneous Devices	<p>Az alábbi eszközök engedélyezését és letiltását teszi lehetővé:</p> <ul style="list-style-type: none"> <li>• Enable Microphone (Mikrofon engedélyezése)</li> <li>• Enable Camera (Kamera engedélyezése)</li> <li>• Enable Media Card (Médiakártya engedélyezése)</li> <li>• Disable Media Card (Médiakártya letiltása)</li> </ul> <p> <b>MEGJEGYZÉS:</b> Minden eszköz alapértelmezés szerint engedélyezve van.</p>






Option	Leírás
	Media Card memóriakártyát is engedélyezhet vagy letilthat.


#### 4. táblázat: Videokártya

Option	Leírás
LCD Brightness	Lehetővé teszi a kijelző fényerősségének beállítását az alkalmazott erőforrás (akkumulátor vagy váltóáramú adapter) függvényében.

 **MEGJEGYZÉS:** A videobeállítások csak akkor láthatók, ha a rendszerben videokártya is telepítve van.


#### 5. táblázat: Biztonság

Option	Leírás
Admin Password	<p>Beállíthatja, módosíthatja, illetve törölheti a rendszergazda jelszavát.</p> <p> <b>MEGJEGYZÉS:</b> A rendszer vagy a merevlemez-meghajtó jelszavának beállítása előtt be kell állítania a rendszergazda jelszót. A rendszergazda jelszó beállítása automatikusan törli a rendszer jelszót és merevlemez-meghajtó jelszavát.</p> <p> <b>MEGJEGYZÉS:</b> A sikeres jelszómódosítások azonnal életbe lépnek.</p> <p>Alapértelmezett beállítás: Not set (Nincs beállítva)</p>
System Password	<p>Lehetővé teszi a rendszerjelszó beállítását, módosítását vagy törlését.</p> <p> <b>MEGJEGYZÉS:</b> A sikeres jelszómódosítások azonnal életbe lépnek.</p> <p>Alapértelmezett beállítás: Not set (Nincs beállítva)</p>
Internal HDD-0 Password	<p>Lehetővé teszi a rendszer belső merevlemez-meghajtójára érvényes jelszó beállítását, módosítását vagy törlését.</p> <p> <b>MEGJEGYZÉS:</b> A sikeres jelszómódosítások azonnal életbe lépnek.</p> <p>Alapértelmezett beállítás: Not set (Nincs beállítva)</p>
Strong Password	<p>Lehetővé teszi, hogy a rendszer csak erős jelszavak beállítását fogadja el.</p> <p>Alapértelmezett beállítás: Enable Strong Password (Erős jelszó engedélyezése) nincs kiválasztva.</p> <p> <b>MEGJEGYZÉS:</b> Erős jelszó engedélyezése esetén a Rendszergazda és Rendszer jelszónak legalább egy nagybetűs, egy kisbetűs karaktert tartalmaznia kell és legalább 8 karakter hosszúnak kell lennie.</p>
Password Configuration	<p>Lehetővé teszi a rendszergazdai jelszó és a rendszerjelszó minimális és maximális hosszának beállítását.</p>

Option	Leírás
Password Bypass	<p>Lehetővé teszi azon jogosultság engedélyezését, illetve letiltását, amellyel megkerülhető a Rendszerjelszó és a Belső HDD jelszó (feltéve, hogy be vannak állítva). Az alábbi lehetőségek közül választhat:</p> <ul style="list-style-type: none"> <li>• Disabled (Letiltva)</li> <li>• Reboot bypass (Újraindításkor kihagyás)</li> </ul> <p>Alapértelmezett beállítás: Disabled (Letiltva)</p>
Password Change	<p>Lehetővé teszi a Rendszerjelszóhoz és a Merevlemez-meghajtó-jelszóhoz való jogosultság engedélyezését, illetve letiltását, amennyiben a rendszergazdai jelszó be van állítva.</p> <p>Alapértelmezett beállítás: Nem rendszergazdai jelszavak módosításának engedélyezése kiválasztva.</p>
Non-Admin Setup Changes	<p>Lehetővé teszi annak beállítását, hogy engedélyezett-e a beállítási opciók módosítása rendszergazda jelszó megléte esetén. Letiltás esetén a beállításokat zárolja a rendszergazda jelszó.</p>
Computrace	<p>Lehetővé teszi az opcionális Computrace szoftver aktiválását, illetve letiltását. Az alábbi lehetőségek közül választhat:</p> <ul style="list-style-type: none"> <li>• Deactivate (Deaktivál)</li> <li>• Disable (Letiltás)</li> <li>• Activate (Aktiválás)</li> </ul> <p> <b>MEGJEGYZÉS:</b> Az Aktiválás és a Letiltás opciókkal a funkciókat véglegesen aktiválhatjuk vagy letilthatjuk, amely után nem módosíthatók tovább.</p> <p>Deactivate (Deaktiválás) (alapértelmezett)</p>
CPU XD Support	<p>Lehetővé teszi a processzor Execute Disable (Letiltó bit végrehajtása) módjának engedélyezését.</p> <p>Enable CPU XD Support (CPU XD támogatás engedélyezése) (alapértelmezett beállítás)</p>
Admin Setup Lockout	<p>Megakadályozza, hogy a felhasználók hozzáférjenek a beállításokhoz, ha a rendszergazda jelszó be van állítva.</p> <p>Alapértelmezett beállítás: Rendszergazdai beállítás kizárás nincs kiválasztva.</p>

#### 6. táblázat: Secure Boot

Option	Leírás
Secure Boot Enable	<p>Ez az opció engedélyezi, vagy tiltja le Secure Boot funkciót.</p> <ul style="list-style-type: none"> <li>• Disabled (Letiltva)</li> <li>• Enabled (Engedélyezve)</li> </ul>


Option	Leírás
Expert Key Management	<p>Alapértelmezett beállítás: Az opció engedélyezve van.</p> <p>Csak akkor engedélyezi a biztonsági kulcs adatbázis kezelését, ha a rendszer egyéni üzemmódban van. Az <b>Enable Custom Mode</b> (Egyéni üzemmód engedélyezése) opció alapértelmezett beállításként le van tiltva. Az alábbi lehetőségek közül választhat:</p> <ul style="list-style-type: none"> <li>• PK</li> <li>• KEK</li> <li>• db</li> <li>• dbx</li> </ul> <p>Ha engedélyezi a <b>Custom Mode</b> (Egyéni üzemmód) opciót, a <b>PK, KEK, db és a dbx</b> megfelelő opciói jelennek meg. Az alábbi lehetőségek közül választhat:</p> <ul style="list-style-type: none"> <li>• <b>Save to File (Mentés fájlba)</b>- A kulcs elmentése a felhasználó által megadott fájlba</li> <li>• <b>Replace from File (Csere fájlból)</b>- Az aktuális kulcs cseréje egy a felhasználó által megadott fájlból</li> <li>• <b>Append from File (kiegészítés fájlból)</b>- Egy kulcs hozzáadása az aktuális adatbázishoz a felhasználó által megadott fájlból</li> <li>• <b>Delete (Törlése)</b>- A kiválasztott kulcs törlése</li> <li>• <b>Reset All Keys (Összes kulcs visszaállítása)</b>- Visszaállítása az alapértelmezett beállításokra</li> <li>• <b>Delete All Keys (Összes kulcs törlése)</b>- Az összes kulcs törlése</li> </ul> <p> <b>MEGJEGYZÉS:</b> Ha letiltja az egyéni üzemmódot, minden módosítás törlésre kerül, és a kulcsok visszaállnak az alapértelmezett beállításokra.</p>


#### 7. táblázat: Teljesítmény

Option	Leírás
Multi Core Support	<p>Ez a mező határozza meg, hogy a processzor egy vagy az összes magot engedélyezi-e. Egyes alkalmazások teljesítménye megnövekedhet a további magok használatával. Ez az opció alapértelmezett beállításként engedélyezve van. Lehetővé teszi a többmagos támogatás engedélyezését vagy letiltását. A telepített processzor két magot támogat. Ha engedélyezi a többmagos támogatást, mindkét mag engedélyezve van. Ha letiltja a többmagos támogatást, egy mag van engedélyezve.</p> <ul style="list-style-type: none"> <li>• Többmagos támogatás engedélyezése</li> </ul> <p>Alapértelmezett beállítás: Az opció engedélyezve van.</p>
Intel SpeedStep	<p>Lehetővé teszi az Intel SpeedStep funkció engedélyezését, illetve letiltását.</p> <ul style="list-style-type: none"> <li>• Az Intel SpeedStep engedélyezése</li> </ul> <p>Alapértelmezett beállítás: Az opció engedélyezve van.</p>

Option	Leírás
C States Control	<p>Lehetővé teszi a processzor további alvó állapotainak engedélyezését, illetve letiltását.</p> <ul style="list-style-type: none"> <li>• C States</li> </ul> <p>Alapértelmezett beállítás: Az opció engedélyezve van.</p>
Intel TurboBoost	<p>Lehetővé teszi a processzor Intel TurboBoost módjának engedélyezését, illetve letiltását.</p> <ul style="list-style-type: none"> <li>• Az Intel TurboBoost engedélyezése</li> </ul> <p>Alapértelmezett beállítás: Az opció engedélyezve van.</p>
Hyper-Thread Control	<p>Lehetővé teszi a processzor HyperThreading (Többszálás vezérlés) funkciójának engedélyezését, illetve letiltását.</p> <ul style="list-style-type: none"> <li>• Disabled (Letiltva)</li> <li>• Enabled (Engedélyezve)</li> </ul> <p>Alapértelmezett beállítás: Az opció engedélyezve van.</p>

#### 8. táblázat: Energiagazdálkodás

Option	Leírás
AC Behavior	<p>Lehetővé teszi a számítógép automatikus bekapcsolásának engedélyezését, illetve letiltását, amikor a váltóáramú adaptert csatlakoztatja a számítógéphez.</p> <p>Alapértelmezett beállítás: Aktiválás váltóáramra csatlakozáskor nincs beállítva.</p>
Auto On Time	<p>Lehetővé teszi, hogy beállítsa azt az időpontot, amikor a számítógépnek automatikusan be kell kapcsolnia. Az alábbi lehetőségek közül választhat:</p> <ul style="list-style-type: none"> <li>• <b>Disabled</b> (Letiltva) (alapértelmezett)</li> <li>• Every Day (Minden nap)</li> <li>• Weekdays (Hétköznapokon)</li> <li>• Nap kijelölése</li> </ul>
USB Wake Support	<p>Lehetővé teszi, hogy a rendszer USB eszközök csatlakoztatásakor bekapcsoljon készenléti állapotból.</p> <p> <b>MEGJEGYZÉS:</b> Ez a funkció csak akkor működik, ha a számítógéphez csatlakoztatva van a váltóáramú adapter. Ha a váltóáramú adaptert készenléti állapotban eltávolítja, akkor a rendszer az akkumulátor töltöttségi szintjének megőrzése érdekében letiltja az összes USB port áramellátását.</p> <ul style="list-style-type: none"> <li>• USB általi aktiválás támogatásának engedélyezése</li> </ul> <p>Alapértelmezett beállítás: Ez az opció le van tiltva.</p>

Option	Leírás
Wireless Radio Control	<p>Lehetővé teszi azon funkció engedélyezését, illetve letiltását, amely automatikusan átvált a vezetékes vagy vezeték nélküli hálózatokról a fizikai kapcsolattól függetlenül.</p> <ul style="list-style-type: none"> <li>WLAN-rádió vezérlése</li> </ul> <p>Alapértelmezett beállítás: Ez az opció le van tiltva.</p>
Wake on LAN/WLAN	<p>Lehetővé teszi annak engedélyezését vagy letiltását, hogy a számítógép helyi hálózati jel hatására bekapcsoljon.</p> <ul style="list-style-type: none"> <li>Letiltva: A beállítás alapértelmezés szerint engedélyezve van.</li> <li>Csak LAN</li> <li>Csak WLAN</li> <li>LAN vagy WLAN</li> <li>LAN PXE Boot-tal</li> </ul>
Block Sleep	<p>Ez az opció lehetővé teszi, hogy a számítógép operációs rendszer környezetben alvó módba (S3 állapot) lépjen.</p> <p>Block Sleep (S3 state (Alvó mód blokkolása (S3 állapot)))- A beállítás alapértelmezés szerint le van tiltva.</p>
Peak Shift	<p>Ez az opció teszi lehetővé, hogy minimalizálhassa az áramfogyasztást a napi csúcs idején. Azután, hogy engedélyezte ezt a lehetőséget, a rendszer akkor is az akkumulátorról üzemel majd, ha csatlakoztatva van az elektromos hálózathoz.</p>
Advanced Battery Charge Configuration	<p>Ez az opció lehetővé teszi, hogy maximalizálja az akkumulátor élettartamát. Ennek az opciónak az engedélyezésével, rendszere hagyományos töltési algoritmust és más technikákat használ, a működési órákon kívül, az akkumulátor élettartamának növelése érdekében.</p> <p>Disabled (Letiltva) (alapértelmezett)</p>
Primary Battery Charge Configuration	<p>Az akkumulátor töltési módjának a kijelölését teszi lehetővé. Az opciók:</p> <ul style="list-style-type: none"> <li>Adaptive (Adaptív) (Latitude E5250)</li> <li>Standard (Hagyományos) – Hagyományos módon, teljesen feltölti az akkumulátort.</li> <li>ExpressCharge - Az akkumulátor rövidebb idő alatt töltődik fel a Dell gyorsöltő technológiájának köszönhetően. Ez az opció alapértelmezett beállításként engedélyezve van.</li> <li>Primarily AC use (Elsődlegesen tápadapterrel) (Latitude E5250)</li> <li>Custom (Egyéni) (Latitude E5250)</li> </ul> <p>Egyéni töltés kijelölése esetén beállíthatja az Egyéni töltés indítási és befejezési idejét.</p> <p> <b>MEGJEGYZÉS:</b> Minden töltési mód nincs minden akkumulátorhoz engedélyezve. Ennek az opciónak az engedélyezéséhez, tiltsa le az <b>Advanced Battery Charge Configuration</b> opciót.</p>

## 9. táblázat: POST Behavior

Option	Leírás
Adapter Warnings	Lehetővé teszi a rendszerbeállítási (BIOS) figyelmeztető üzenetek engedélyezését, illetve letiltását bizonyos típusú hálózati adapterek használata esetén. Alapértelmezett beállítás: Enable Adapter Warnings (Adapter figyelmeztetések engedélyezése)
Keypad (Embedded)	Lehetővé teszi egy vagy két módszer kiválasztását, amellyel a belső billentyűzetbe épített számbillentyűzet engedélyezhető. <ul style="list-style-type: none"><li>• Csak Fn billentyű: A beállítás alapértelmezés szerint engedélyezve van.</li><li>• Numlock által</li></ul>
Numlock Enable	Engedélyezhető a Numlock opció a számítógép indításakor. Enable Network  A beállítás alapértelmezés szerint engedélyezve van.
Fn Key Emulation	Beállíthatja, hogy a <Scroll Lock> gombot szeretné-e az <Fn> gomb funkciójának emulálására használni. Fn billentyű emulációjának engedélyezése (alapértelmezett)
Fn Lock Hot Key	Lehetővé tesz, hogy az <Fn> + <Esc> gyorsbillentyű kombinációk váltsák az F1–F12 billentyűk elsődleges funkcióit a normál és a másodlagos funkcióik között. <ul style="list-style-type: none"><li>• Lock Mode Disable/Standard (Zár mód letiltva / Normál). Alapértelmezett beállításként ez az opció engedélyezve van.</li><li>• Lock Mode Enable / Secondary (Zár mód engedélyezve / Másodlagos)</li></ul>
Fastboot	Lehetővé teszi a rendszerindítás meggyorsítását bizonyos kompatibilitási lépések kihagyásával. Az opciók az alábbiak: <ul style="list-style-type: none"><li>• Minimal (Minimális)</li><li>• Thorough (Alapos) (alapértelmezett)</li><li>• Auto (Automatikus)</li></ul>
Extended BIOS POST Time	Lehetővé teszi további indításkésletetés beállítását. Az opciók az alábbiak: <ul style="list-style-type: none"><li>• 0 seconds. (0 másodperc) Alapértelmezett beállításként ez az opció engedélyezve van.</li><li>• 5 seconds (5 másodperc)</li><li>• 10 seconds (10 másodperc)</li></ul>

## 10. táblázat: Virtualizáció támogatása

Option	Leírás
Virtualization	Lehetővé teszi az Intel Virtualization Technology funkció engedélyezését, illetve letiltását.



Option	Leírás
	<ul style="list-style-type: none"> <li>• <b>Enable Intel Virtualization Technology</b> (Intel virtualizációs technológia engedélyezése (alapértelmezett))</li> </ul>

#### 11. táblázat: Vezeték nélküli kapcsolat

Option	Leírás
Wireless Switch	<p>Lehetővé teszi a vezeték nélküli kapcsoló által vezérelhető vezeték nélküli eszközök meghatározását. Az alábbi lehetőségek állnak rendelkezésre:</p> <ul style="list-style-type: none"> <li>• WLAN</li> <li>• Bluetooth</li> </ul> <p>Minden beállítás alapértelmezés szerint engedélyezve van.</p>
Wireless Device Enable	<p>A belső vezeték nélküli eszközök engedélyezését és letiltását teszi lehetővé.</p> <ul style="list-style-type: none"> <li>• WLAN</li> <li>• Bluetooth</li> </ul> <p>Minden beállítás alapértelmezés szerint engedélyezve van.</p>

#### 12. táblázat: Karbantartás

Option	Leírás
Service Tag	A számítógép szervicímkejét jeleníti meg.
Asset Tag	Lehetővé teszi termékcímke létrehozását, ha nincs még termékcímke beállítva. A lehetőség nincs alapértelmezésként beállítva.



#### 13. táblázat: System Logs (Rendszernaplók)

Option	Leírás
BIOS Events	Megtekintheti és törölheti a rendszerbeállítások (BIOS) program önindítási tesztje során bekövetkezett eseményeket.
Thermal Events	Megtekintheti és törölheti a rendszerbeállítások (Thermal) program önindítási tesztje során bekövetkezett eseményeket.
Power Events	Megtekintheti és törölheti a rendszerbeállítások (Power) program önindítási tesztje során bekövetkezett eseményeket.

## A BIOS frissítése

A BIOS (rendszerbeállítás) frissítése akkor javasolt, ha alaplapot cserél vagy frissítések állnak rendelkezésre. Laptopok esetén gondoskodjon arról, hogy az akkumulátor teljesen fel legyen töltve és a notebook csatlakozzon a hálózati feszültségre.

1. Indítsa újra a számítógépet
2. Látogasson el a [dell.com/support](http://dell.com/support) weboldalra.


3. Töltse ki a **Service Tag** (Szervizcímke) vagy az **Express Service Code** (Expressz szervizkód) mezőt, majd kattintson a **Submit** (Elküldés) lehetőségre.
  -  **MEGJEGYZÉS:** A szervizcímke megkereséséhez kattintson a **Where is my Service Tag? (Hol van a szervizcímke?)** lehetőségre.
  -  **MEGJEGYZÉS:** Ha nem találja a szervizcímket, kattintson a **Detect My Product** (Termékem érzékelése) lehetőségre. Kövesse a képernyőn megjelenő utasításokat.
4. Ha nem találja a szervizcímket, kattintson a számítógép termék kategóriájára.
5. A listában válassza a **Product Type** (Terméktípus) lehetőséget.
6. Válassza ki a számítógépe modelljét, és megjelenik a számítógép **Product Support** (Terméktámogatás) oldala.
7. Kattintson a **Get drivers** (Illesztőprogram megszerzése) sorra, és kattintson a **View All Drivers** (Összes illesztőprogram megtekintése) lehetőségre.  
Megnyílik az illesztőprogramok és letöltések oldala.
8. A Drivers and Downloads (Illesztőprogramok és letöltések) képernyőn az **Operating System** (Operációs rendszer) legördülő listában válassza a **BIOS** lehetőséget.
9. Keresse meg a legfrissebb BIOS fájlt, majd kattintson a **Download File** (Fájl letöltése) lehetőségre.  
Azt is elemezheti, mely illesztőprogramoknál van szükség frissítésre. Ahhoz, hogy ezt megtegye a termékénél, kattintson az **Analyze System for Updates** (Rendszerelemzés a frissítések szempontjából), és kövesse a képernyőn lévő utasításokat.
10. Válassza ki a kívánt letöltési módszert a **Please select your download method below** (Válassza ki a letöltés módját) ablakban, majd kattintson a **Download File** (Fájl letöltése) lehetőségre.  
Megjelenik a **File Download** (Fájl letöltése) ablak.
11. A **Save** (Mentés) gombra kattintva a fájlt az asztalra mentheti.
12. A **Run** (Futtatás) lehetőségre kattintva telepítse a frissített BIOS beállításokat a számítógépre.  
Kövesse a képernyőn megjelenő utasításokat.


## Rendszer és beállító jelszó

A számítógép védelme érdekében beállíthat egy rendszerjelszót vagy beállítás jelszót.

Jelszó típusa	Leírás
Rendszerjelszó	A jelszó, amelyet meg kell adni a bejelentkezéshez a rendszerre.
Beállítás jelszó	A jelszó, amelyet meg kell adni a számítógép BIOS beállításainak eléréséhez és módosításához.


 **FIGYELMEZTETÉS:** A jelszó funkció egy alapvető védelmet biztosít a számítógépen lévő fájlok számára.

 **FIGYELMEZTETÉS:** Ha a számítógép nincs lezárva és felügyelet nélkül hagyják, bárki hozzáférhet a fájlokhoz.

 **MEGJEGYZÉS:** A számítógépet tiltott rendszer- és beállítás jelszó funkcióval szállítják.

## Rendszer és beállító jelszó hozzárendelése

Új **rendszerjelszó** és/vagy **beállítás jelszó** csak akkor állítható be, illetve a meglévő **rendszerjelszó** és/vagy **beállítás jelszó** csak akkor módosítható, ha a **jelszó állapot fel van oldva**. Ha a jelszó állapot **le van zárva**, a rendszerjelszó nem módosítható.

 **MEGJEGYZÉS:** Ha a jelszó áthidaló le van tiltva, a meglévő rendszerjelszó és beállítás jelszó törlésre kerül, és a számítógépre történő bejelentkezéshez nem kell megadni a rendszerjelszót.

A belépéshez a rendszerbeállításba, a rendszerindítást követően azonnal nyomja meg az <F2> gombot.

1. A **System BIOS** (Rendszer BIOS) vagy a **System Setup** (Rendszerbeállítás) képernyőn válassza a **System Security** (Rendszerbiztonság) lehetőséget, majd nyomja meg az <Enter> billentyűt.  
A **System Security** (Rendszerbiztonság) képernyő jelenik meg.
2. A **System Security** (Rendszerbiztonság) képernyőn győződjön meg arról, hogy a **Password Status** (Jelszó állapota) **Unlocked** (Feloldva) legyen.
3. Válassza a **System Password** (Rendszerjelszó) lehetőséget, adja meg a rendszerjelszót, majd nyomja meg az <Enter> vagy a <Tab> billentyűt.

A rendszerjelszó beállításához kövesse az alábbi szabályokat:

- A jelszó maximum 32 karakterből állhat.
- A jelszó tartalmazhat számokat 0-tól 9-ig.
- Csak kisbetűk használhatók, a nagybetűk nem engedélyezettek.
- Csak a következő speciális karakterek engedélyezettek: szóköz, ("), (+), (.), (-), (.), (/), (:), (|), (\), (|), (^).

Amikor a program kéri, adja meg újra a rendszerjelszót.

4. Adja meg az előzőleg beírt rendszerjelszót, majd kattintson az **OK** lehetőségre.
5. Válassza a **Setup Password** (Beállítás jelszó) lehetőséget, írja be a rendszerjelszót, és nyomja meg az <Enter> vagy a <Tab> billentyűt.  
Egy üzenet kéri, hogy írja be újra a beállítás jelszót.
6. Adja meg az előzőleg beírt beállítás jelszót, majd kattintson az **OK** lehetőségre.
7. Nyomja meg az <Esc> billentyűt, és egy üzenet jelzi, hogy mentse el a módosításokat.
8. A módosítások elmentéséhez nyomja meg az <Y> billentyűt.


A számítógép újraindul.

## Meglévő rendszerjelszó vagy beállítás jelszó törlése, illetve módosítása

Mielőtt a meglévő rendszerjelszót és/vagy beállítás jelszót törli vagy módosítja, gondoskodjon arról, hogy a **Password Status** (Jelszó állapota) **Unlocked** (Feloldva) legyen (a rendszerbeállításban). A meglévő rendszerjelszó vagy beállítás jelszó nem törölhető vagy módosítható, ha a **Password Status** (Jelszó állapota) **Locked** (Zárva).

A belépéshez a rendszerbeállításba a rendszerindítást követően azonnal nyomja meg az <F2> gombot.

1. A **System BIOS** (Rendszer BIOS) vagy a **System Setup** (Rendszerbeállítás) képernyőn válassza a **System Security** (Rendszerbiztonság) lehetőséget, majd nyomja meg az <Enter> billentyűt.  
A **System Security** (Rendszerbiztonság) képernyő jelenik meg.
2. A **System Security** (Rendszerbiztonság) képernyőn győződjön meg arról, hogy a **Password Status** (Jelszó állapota) **Unlocked** (Feloldva) legyen.
3. Válassza a **System Password** (Rendszerjelszó) lehetőséget, módosítsa vagy törölje a meglévő jelszót, majd nyomja meg az <Enter> vagy a <Tab> billentyűt.

4. Válassza a **Setup Password** (Beállítás jelszó) lehetőséget, módosítsa vagy törölje a meglévő jelszót, majd nyomja meg az <Enter> vagy a <Tab> billentyűt.  
 **MEGJEGYZÉS:** Ha módosítja a rendszerjelszót vagy beállítás jelszót, adja meg újra a jelszót, amikor a program kéri. Ha törli a rendszerjelszót vagy beállítás jelszót, erősítse meg a törlést, amikor a program kéri.
5. Nyomja meg az <Esc> billentyűt, és egy üzenet jelzi, hogy mentse el a módosításokat.
6. A módosítások elmentéséhez és a kilépéshez a rendszerbeállításból nyomja meg az <Y> billentyűt. A számítógép újraindul.

## Diagnosztika

Ha a számítógéppel problémákat tapasztal, mielőtt a Dellhez fordulna műszaki segítségért, futtassa az ePSA diagnosztikát. A diagnosztika futtatásának célja a számítógép hardverének tesztelése egyéb berendezés és az adatvesztés kockázata nélkül. Ha a problémát nem tudja megoldani, a szerviz és támogató személyzet használhatja a diagnosztikai eredményeket a segítségnyújtásban.

### Bővített rendszerindítás előtti rendszerfelmérés (ePSA) diagnosztika

Az ePSA diagnosztika (más néven rendszerdiagnosztika) a hardver teljes körű ellenőrzését végzi. Az ePSA a BIOS részét képezi és a BIOS-on belül indul el. Ez a beépített diagnosztika az egyes eszközök vagy eszközcsoportok számára biztosít opciókat, amelyek az alábbiakat teszik lehetővé:

- Tesztek automatikus vagy interaktív futtatása
- Tesztek megisméltése
- A teszteredmények megjelenítése és elmentése
- Alapos tesztek futtatása további tesztopciókkal, amelyek további információkat biztosítanak a meghibásodott eszköz(ök)ről
- Állapotüzenetek megtekintése, amelyek a teszt sikerességéről tájékoztatnak
- Hibaüzenetek megtekintése, amelyek a teszt során tapasztalt problémákról tájékoztatnak





**FIGYELMEZTETÉS:** A rendszerdiagnosztika csak ennek a számítógépnek a tesztelésére használható. Ha ezt a programot más számítógépen használja, érvénytelen eredményeket és hibaüzeneteket kaphat.



**MEGJEGYZÉS:** Bizonyos eszközök tesztjeihez a felhasználó beavatkozása is szükséges. A diagnosztikai tesztek végrehajtásakor mindig maradjon a számítógépnél.

1. Kapcsolja be a számítógépet.
2. Amikor a számítógép elindul, a Dell embléma megjelenésekor nyomja meg az <F12> billentyűt.
3. A rendszerindítási menü képernyőn válassza a **Diagnostics** (Diagnosztika) opciót.  
Az **Enhanced Pre-boot System Assessment** (Bővített rendszerindítás előtti rendszerfelmérés) ablak jelenik meg, amely felsorolja a számítógépre csatlakoztatott eszközöket. A diagnosztika elkezd a tesztek futtatását minden érzékelt eszközön.
4. Ha egy adott eszközön szeretne diagnosztikai tesztet futtatni, nyomja meg az <Esc> billentyűt, és a diagnosztikai teszt leállításához kattintson a **Yes** (Igen) lehetőségre.
5. A bal oldali panelen válassza ki az eszközt, és kattintson a **Run Tests** (Teszt futtatása) lehetőségre.
6. Probléma esetén hibakódok jelennek meg.  
Jegyezze fel a hibakódot, és forduljon a Dellhez.

## Az eszközök állapotjelző fényei



Ikon	Leírás
	Bekapcsol, amikor a számítógépet bekapcsolják, és villog, amikor a számítógép energiatakarékos üzemmódban van.
	Folyamatosan világít vagy villog az akkumulátor állapotának jelzése érdekében.

## Az akkumulátor állapotjelző fényei

Ha a számítógép elektromos dugaszolóaljzathoz csatlakozik, az akkumulátor állapotjelző fényei az alábbi módon működnek:

<b>Felváltva sárga és fehér fénnel villogó lámpa</b>	Nem hitelesített vagy nem a Dell cégtől származó adaptert csatlakoztatott a számítógéphez.
<b>Villogó sárga és folyamatos fehér fény felváltva</b>	Átmeneti akkumulátorhiba csatlakoztatott adapter mellett.
<b>Folyamatosan villogó sárga fény</b>	Végzetes akkumulátorhiba csatlakoztatott adapter mellett.
<b>Nem világít</b>	Az akkumulátor teljesen feltöltve, az adapter csatlakoztatva.
<b>Fehér fénnel világít</b>	Az akkumulátor töltés alatt áll, az adapter csatlakoztatva.

## Műszaki adatok

 **MEGJEGYZÉS:** A kínálat régióként eltérő lehet. A számítógép konfigurációjával kapcsolatos további információkért kattintson a Start  (Start ikon) → **Súgó és támogatás** lehetőségre, majd válassza ki azt az opciót, amelyről információkat szeretne.

**14. táblázat: System Information**

Funkció	Leírás
DRAM-busz szélessége	64 bit
Flash EPROM	8 MB

**15. táblázat: Processzor**

Funkció	Leírás
Típus	Intel Core i3 és i5
L1 gyorsítótár	64 KB
L2 gyorsítótár	256 KB
L3 gyorsítótár	Legfeljebb 4 MB

**16. táblázat: Memória**

Funkció	Leírás
Memóriefoglalat	két darab belülről elérhető DDR3L csatlakozó
Memóriakapacitás	2 GB, 4 GB és 8 GB
Memória típusa	1600 MHz (kétszatosnás DDR3L konfiguráció)
Minimális memóriaméret	2 GB
Maximális memóriaméret	16 GB (8x2) GB

**17. táblázat: Audio**

Funkció	Leírás
Típus	4 csatornás, kiváló minőségű audio
Vezérlő	Realtek ALC3234
Sztereó átalakítás	24 bites (analóg-digitális és digitális-analóg)
Interfész	Intel HDA busz
Hangszórók	2 W x 2 W

<b>Funkció</b>	<b>Leírás</b>
Hangerőszabályzók	program menü és billentyűzeti médiavezérlő billentyűk

#### 18. táblázat: Videokártya

<b>Funkció</b>	<b>Leírás</b>
Videokártya típusa	Alaplaphoz integrált/különálló
Képernyővezérlő:	
UMA	Intel HD Graphics 4400 (megosztott memória)
Különálló	
Latitude 3450	NVIDIA GeForce Nvidia GeForce 830M (2GB DDR3)
Latitude 3550	NVIDIA GeForce Nvidia GeForce 830M (2GB DDR3)
Adatbusz:	
Latitude 3450	64 bit
Latitude 3550	64 bit

#### 19. táblázat: Kamera

<b>Funkció</b>	<b>Leírás</b>
A kamera felbontása	0,92 megapixel
Videofelbontás (maximum)	1280 x 720 (HD) 30 képkockasebesség mellett (maximum)
Átlós látószög	66°

#### 20. táblázat: Kommunikáció


<b>Funkció</b>	<b>Leírás</b>
Hálózati adapter	10/100/1000 Mbps Ethernet LAN az alaplapon (LOM)
Vezeték nélküli kapcsolat	<ul style="list-style-type: none"> <li>• Wi-Fi 802.11 b/g/n és 802.11a/b/g/n/ac</li> <li>• Bluetooth 4.0</li> </ul>

#### 21. táblázat: Portok és csatlakozók

<b>Funkció</b>	<b>Leírás</b>
Audio	egy darab fejhallgató/mikrofon kombinált port (headset)
Videokártya	egy darab 15 tűs VGA port egy darab 19 tűs HDMI port
Hálózati adapter	egy darab RJ-45 port
USB:	
Latitude 3450	<ul style="list-style-type: none"> <li>• két darab USB 3.0 port (a hátoldali Windows hibajavítással)</li> <li>• egy darab USB 2.0 port</li> </ul>



Funkció	Leírás
Latitude 3550	<ul style="list-style-type: none"> <li>két darab USB 3.0 port (a hátoldali Windows hibajavítással)</li> <li>két darab USB 2.0 port</li> </ul>

 **MEGJEGYZÉS:** A tápellátással ellátott USB 3.0 csatlakozó Microsoft Kernel Debugging funkciót is támogat. A portokat a számítógéphez kapott dokumentáció alapján azonosíthatja.

Médiakártya-olvasó	egy darab 3-az-1-ben bővíthely
Memóriakártya-olvasó	egy darab (SD, SDHC, SDXC, MS, MS Pro)
Fingerprint Reader	egy darab (opcionális)

## 22. táblázat: Kijelző

Funkció	Latitude 3450	Latitude 3550
Típus	14,0 hüvelykes HD WLED	15,6 hüvelykes HD WLED
Magasság	205,60 mm	360 mm
Szélesség	320,90 mm	224,3 mm
Átló	14,0 hüvelyk	15,6 hüvelyk
Aktív terület (X/Y)	309,40 mm x 173,95 mm (12,18 hüvelyk x 6,85 hüvelyk)	344,23 x 193,54 mm (13,55 hüvelyk x 7,61 hüvelyk)
Maximális felbontás	1366 x 768 képpont	1366 x 768 képpont
Maximális fényerő	200 nit	200 nit
Működési szög	0° (lezárva) - min. 135°	0° (lezárva) - min. 135°
Frissítési sebesség	60 Hz	60 Hz
Minimális látószögek:		
Vízszintes	40°/40°	40°/40°
Függőleges	10°/30°	10°/30°
Képpont méret	0,265 mm x 0,265 mm	0,252 x 0,252 mm
Külső kijelző		VGA

## 23. táblázat: Billentyűzet

Funkció	Leírás
Billentyűk száma:	
Latitude 3450	USA 80, Brazília 82, Egyesült Királyság 81 és Japán 84
Latitude 3550	USA 101, Brazília 104, Egyesült Királyság 102 és Japán 105

**24. táblázat: Érintőpanel**

<b>Funkció</b>	<b>Leírás</b>
X tengely	102,4 mm (4,03 hüvelyk)
Y tengely	7,4 mm (3,04 hüvelyk)

**25. táblázat: Akkumulátor**

<b>Funkció</b>	<b>Leírás</b>
Típus	<ul style="list-style-type: none"><li>• 3 cellás „intelligens” lítium-ion akkumulátor (43 wattóra)</li><li>• 4 cellás „intelligens” lítium-ion akkumulátor (58 wattóra)</li></ul>
Méreték:	
Magasság	<ul style="list-style-type: none"><li>• 3 cellás — 7,8 mm</li><li>• 4 cellás — 7,8 mm</li></ul>
Szélesség	<ul style="list-style-type: none"><li>• 3 cellás — 124,7 mm</li><li>• 4 cellás — 124,7 mm</li></ul>
Mélység	<ul style="list-style-type: none"><li>• 3 cellás — 208,25 mm</li><li>• 4 cellás — 208,25 mm</li></ul>
Súly	<ul style="list-style-type: none"><li>• 3 cellás — 283 g</li><li>• 4 cellás — 350 g</li></ul>
Élettartam	300 lemerülés/újrátöltés
Feszültség	<ul style="list-style-type: none"><li>• 3 cellás — 11,1 VDC</li><li>• 4 cellás — 7,4 VDC</li></ul>
Hőmérséklet-tartomány:	
Üzemi	0 °C és 50 °C között (32 °F és 122 °F között)
Készenléti	- 20 °C és 65 °C között (4 °F és 149 °F között)
Gombelem	3 V-os CR2032 lítium-ion

**26. táblázat: Váltakozóáramú adapter**

<b>Funkció</b>	<b>Leírás</b>
Típus	65 W és 90 W
Bemeneti feszültség	100 és 240 V egyenáram között
Bemeneti áramerősség (maximum)	1,50 A/1,60 A/1,70 A/2,50 A
Bemeneti frekvencia	50 Hz–60 Hz
Kimeneti teljesítmény	65 W és 90 W
Kimeneti áramerősség	3,34 A / 4,62 A
Névleges kimeneti feszültség	19,50 V egyenáram

<b>Funkció</b>	<b>Leírás</b>
Hőmérséklet-tartomány:	
Üzemi	0 °C és 40 °C között (32 °F és 104 °F között)
Készenléti	–40 °C és 70 °C között (–40 °F és 158 °F között)

**27. táblázat: Fizikai**


<b>Fizikai</b>	<b>Latitude 3450</b>	<b>Latitude 3550</b>
Magasság:		
Nem érintőképernyős	22,2 mm (0,87 hüvelyk)	22,3 mm (0,88 hüvelyk)
Érintőképernyős	23,0 mm (0,90 hüvelyk)	23,2 mm (0,91 hüvelyk)
Szélesség:		
Nem érintőképernyős	245,9 mm (9,68 hüvelyk)	258,95 mm (10,19 hüvelyk)
Érintőképernyős	246,1 mm (9,69 hüvelyk)	259,2 mm (10,20 hüvelyk)
Mélység:		
Nem érintőképernyős	342 mm (13,46 hüvelyk)	380,4 mm (14,98 hüvelyk)
Érintőképernyős	342 mm (13,46 hüvelyk)	380,4 mm (14,98 hüvelyk)
Súly (minimum)		
Nem érintőképernyős	1,89 kg (4,18 font)	2,15 kg (4,75 font)
Érintőképernyős	2,04 kg (4,51 font)	2,36 kg (5,21 font)

**28. táblázat: Környezeti**

<b>Funkció</b>	<b>Leírás</b>
Hőmérséklet:	
Üzemi	0 °C és 35 °C között (32 °F és 95 °F között)
Tárolási	–40 °C és 65 °C között (–40 °F és 149 °F között)
Relatív páratartalom (maximum):	
Üzemi	10%–90% (nem lecsapódó)
Tárolási	10% - 95% (nem lecsapódó)
Tengerszint feletti magasság (maximum):	
Üzemi	–15,2 m és 3048 m között (–50 láb és 10 000 láb között) 0° - 35°C
Készenléti	–15,2 m és 10 668 m (–50 láb és 35 000 láb) között
Légszennyezési szint	Legfeljebb G1-es osztályú az ISA-S71.04-1985 jelű szabvány szerint



## A Dell elérhetőségei

 **MEGJEGYZÉS:** Amennyiben nem rendelkezik aktív internetkapcsolattal, elérhetőségeinket megtalálhatja a vásárlást igazoló nyugtán, a csomagoláson, a számlán vagy a Dell termékkatalógusban.

A Dell számos támogatási lehetőséget biztosít, online és telefonon keresztül egyaránt. A rendelkezésre álló szolgáltatások országonként és termékenként változnak, így előfordulhat, hogy bizonyos szolgáltatások nem érhetőek el az Ön lakhelye közelében. Amennyiben szeretne kapcsolatba lépni vállalatunkkal értékesítéssel, műszaki támogatással vagy ügyfélszolgálattal kapcsolatos ügyekben:

1. Látogasson el a **support.dell.com** weboldalra.
2. Válassza ki a támogatás kategóriáját.
3. Ellenőrizze, hogy az adott ország vagy régió szerepel-e a **Choose A Country/Region** (Válasszon országot/régiót) legördülő menüben a lap alján.
4. Válassza a szükségleteinek megfelelő szolgáltatási vagy támogatási hivatkozást.