

Latitude 7285 2 en 1

Manuel du propriétaire



Remarque, attention et avertissement

- ① **REMARQUE** : Une REMARQUE indique des informations importantes qui peuvent vous aider à mieux utiliser votre tablette.
- ⚠ **PRÉCAUTION** : ATTENTION vous avertit d'un risque de dommage matériel ou de perte de données et vous indique comment éviter le problème.
- ⓘ **AVERTISSEMENT** : un AVERTISSEMENT signale un risque d'endommagement du matériel, de blessure corporelle, voire de décès.

Table des matières

1 Caractéristiques du système.....	6
Spécifications du processeur.....	6
Caractéristiques du système.....	7
Caractéristiques de la mémoire.....	7
Caractéristiques vidéo.....	7
Caractéristiques audio.....	7
Caractéristiques des ports et connecteurs.....	8
Caractéristiques de communication.....	8
Caractéristiques de la caméra.....	8
Caractéristiques de l'écran.....	9
Caractéristiques de l'adaptateur secteur.....	9
Caractéristiques de la batterie.....	10
Caractéristiques physiques.....	10
Caractéristiques techniques du stylet actif.....	11
Caractéristiques de la base de chargement sans fil.....	11
Caractéristiques environnementales.....	12
2 Utiliser la tablette.....	13
Avant d'intervenir dans la tablette.....	13
Après une intervention à l'intérieur de la tablette.....	14
Mettre la tablette hors tension.....	14
3 Retrait et installation de composants.....	16
Carte microSIM.....	16
carte microSD.....	17
Écran et câble d'écran.....	18
Retrait du panneau d'écran.....	18
Installation du panneau d'écran.....	23
Batterie.....	24
Précautions relatives à la batterie au lithium.....	24
Retrait de la batterie.....	24
Installation de la batterie.....	25
Carte de commutation de l'alimentation.....	25
Retrait de la carte du bouton d'alimentation.....	25
Installation de la carte du bouton d'alimentation.....	26
Carte WLAN.....	26
Retrait de la carte WLAN.....	26
Installation de la carte WLAN.....	27
Disque Solid State Drive (SSD PCIe).....	27
Retrait du module SSD.....	27
Installation du module SSD.....	28
Carte WWAN.....	29
Retrait de la carte WWAN.....	29

Installation de la carte WWAN.....	29
Carte son.....	30
Retrait de la carte son.....	30
Installation de la carte son.....	31
Caméra avant.....	31
Retrait de la caméra avant.....	31
Installation de la caméra avant.....	32
Caméra arrière.....	32
Retrait de la caméra arrière.....	32
Installation de la caméra arrière.....	34
Pile bouton.....	34
Retrait de la pile bouton.....	34
Installation de la pile bouton.....	35
Carte de la station d'accueil.....	36
Retrait de la carte de la station d'accueil.....	36
Installation de la carte de la station d'accueil.....	36
Thunderbolt sur support USB Type-C.....	37
Retrait du port Thunderbolt sur le support USB Type C.....	37
Installation du support pour port Thunderbolt sur USB type C.....	38
Carte système.....	38
Retrait de la carte système.....	38
Installation de la carte système.....	40
Haut-parleur.....	40
Retrait du haut-parleur.....	40
Installation du haut-parleur.....	41
Capot arrière.....	42
Remise en place du capot arrière.....	42
4 Technologies et composants.....	44
Adaptateur d'alimentation.....	44
Processeurs.....	44
Kaby Lake, les processeurs Intel Core de 7e génération.....	44
Chipset (jeu de puces).....	45
Caractéristiques de la mémoire.....	45
Options d'affichage.....	45
Caractéristiques de la caméra.....	45
Démarrage de la caméra.....	45
Options de disque dur.....	45
Pilotes.....	45
Pilotes système.....	46
Pilote de disque.....	47
Pilotes des contrôleurs audio, vidéo et jeu.....	48
Pilotes des contrôleurs de stockage.....	49
Pilotes de réseau.....	50
Pilote graphique.....	50
Thunderbolt sur USB Type-C.....	51
Thunderbolt 3 sur USB Type-C.....	51

Fonctionnalités clés de Thunderbolt 3 sur USB Type-C.....	51
Icônes Thunderbolt.....	52
Stylet actif Dell.....	52
Tapis de chargement sans fil.....	53
5 System Setup (Configuration du système).....	54
Accès au BIOS sans clavier.....	54
Accéder à la configuration du BIOS.....	54
Accès à ePSA.....	55
Options de configuration du système.....	55
Options de l'écran Général.....	55
Options de l'écran Configuration système.....	56
Options de l'écran Vidéo.....	58
Options de l'écran Sécurité.....	59
Options de l'écran Démarrage sécurisé.....	60
Options de l'écran d'extension Intel Software Guard.....	61
Options de l'écran Performance.....	61
Options de l'écran Gestion de l'alimentation.....	62
Options de l'écran POST Behavior (Comportement POST).....	63
Administration.....	64
Options de l'écran de prise en charge de la virtualisation.....	65
Options de l'écran Sans fil.....	65
Options de l'écran Maintenance.....	65
Options de l'écran des journaux système.....	66
Mise à jour du BIOS	66
Mot de passe système et de configuration.....	67
Attribution d'un mot de passe système de configuration.....	67
Suppression ou modification d'un mot de passe de configuration existant du système.....	68
6 Dépannage.....	69
ePSA (Enhanced Pre-boot System Assessment).....	69
Fonctionnalités.....	69
Exécution de l'utilitaire de diagnostic ePSA.....	69
Base de chargement sans fil Dell.....	69
Voyant de la tablette.....	70
LED de diagnostic.....	70
Réinitialisation de l'horloge temps réel.....	70
Identification de l'adaptateur CA fourni avec votre ordinateur portabletablette.....	71
7 Contacter Dell.....	72

Caractéristiques du système

REMARQUE : Les offres proposées peuvent varier selon les pays. Les caractéristiques qui suivent se limitent à celles que la législation impose de fournir avec l'ordinateur. Pour plus d'informations concernant la configuration de votre ordinateur, cliquez sur **Aide et support** dans votre système d'exploitation Windows, puis sélectionnez l'option qui permet d'afficher les informations relatives à votre ordinateur.

Sujets :

- Spécifications du processeur
- Caractéristiques du système
- Caractéristiques de la mémoire
- Caractéristiques vidéo
- Caractéristiques audio
- Caractéristiques des ports et connecteurs
- Caractéristiques de communication
- Caractéristiques de la caméra
- Caractéristiques de l'écran
- Caractéristiques de l'adaptateur secteur
- Caractéristiques de la batterie
- Caractéristiques physiques
- Caractéristiques techniques du stylet actif
- Caractéristiques de la base de chargement sans fil
- Caractéristiques environnementales

Spécifications du processeur

Tableau 1. Spécifications du processeur

Fonctionnalité	Spécification
Types	<p>Processeur Intel Core i5-7Y54 de 7e génération (Mémoire cache 4M, jusqu'à 3,2 GHz), prend en charge Windows 10 uniquement</p> <p>Processeur Intel Core i5-7Y57 de 7e génération (Mémoire de cache 4M, jusqu'à 3,30 GHz), vPro prend en charge Windows 10 uniquement</p> <p>Processeur Intel Core i7-7Y75 de 7e génération (Mémoire de cache 4M, jusqu'à 3,60 GHz), vPro prend en charge Windows 10 uniquement</p>

Caractéristiques du système

Tableau 2. Caractéristiques du système

Fonctionnalité	Spécification
Jeu de puces	Intégré au processeur
Largeur de bus DRAM	64 bits, 2 canaux

Caractéristiques de la mémoire

Tableau 3. Répertoire les caractéristiques de la mémoire

Fonctionnalité	Spécification
Connecteur mémoire	Mémoire intégrée
Capacité mémoire	8 Go et 16 Go (intégré)
Type de mémoire	LPDDR3 - 1 866 MHz

Caractéristiques vidéo

Tableau 4. Répertoire les caractéristiques vidéo

Fonctionnalité	Spécification
Type	Intégré sur la carte système
Contrôleur UMA	Cœur graphique intégré Intel HD 615
Prise en charge d'affichage externe	Adaptateur Dell en option - USB Type C vers HDMI/VGA/ Ethernet/USB 3.0/DisplayPort

REMARQUE : Prise en charge VGA, DisplayPort et HDMI via la station d'accueil.

Caractéristiques audio

Tableau 5. Caractéristiques audio

Fonctionnalité	Spécification
Types	Audio haute définition
Contrôleur	Realtek ALC3253
Conversion stéréo	24 bits (analogique-numérique et numérique-analogique)
Interface interne	Audio haute définition
Interface externe	Connecteur entrée microphone/casque stéréo/haut-parleurs externes
Haut-parleurs	Deux
Amplificateur de haut-parleur interne	2 W (RMS) par canal
Réglages du volume	Boutons d'augmentation et de diminution du volume

Caractéristiques des ports et connecteurs

Tableau 6. Répertoire les caractéristiques des ports et connecteurs

Fonctionnalité	Spécification
Audio	<ul style="list-style-type: none">Contrôleur Realtek ALC3253-CGConnecteur universel microphone (entrée), casque et haut-parleurs stéréo
Vidéo	Deux ports DisplayPort sur USB Type C
Lecteur de carte mémoire	Micro SD 3.0
carte micro SIM (uSIM)	En option
Micro-SIM	Logement de carte micro-SIM en option
Verrou de sécurité	Emplacement antivol Noble Wedge
Autres	<ul style="list-style-type: none">Bouton d'accueil WindowsBouton d'alimentationBus I2C pour la connexion de clavier Dock Pin

Caractéristiques de communication

Tableau 7. Répertoire les spécifications de communication

Caractéristiques	Spécification
Connexions réseau sans fil	Carte réseau sans fil bibande Intel AC 8265 Wi-Fi + Bluetooth 4.2 (2x2) Bluetooth en option
Haut débit mobile (en option)	<ul style="list-style-type: none">Carte sans fil Qualcomm Snapdragon X7 LTE-A (DW5811e) pour AT&T, Verizon & Sprint, États-Unis. (US)Carte sans fil Qualcomm Snapdragon X7 LTE-A (DW5811e) (EMEA/ROW)Carte sans fil Qualcomm Snapdragon X7 HSPA+ (DW5811e) (Chine/Indonésie/Inde)Carte sans fil Qualcomm Snapdragon X7 LTE-A (DW5811e pour le Japon)
WiGig (en option)	Carte réseau affichage WiFi (Miracast) sans fil tribande Intel Wireless-AC 18265 WiGig + Wi-Fi + Bluetooth 4.2

Caractéristiques de la caméra

Tableau 8. Répertoire les caractéristiques de la caméra

Fonctionnalité	Spécification
Type	<ul style="list-style-type: none">Caméra avant 720 P, mise au point fixeCaméra arrière 8 MP, mise au point automatiqueCaméra IR, caméra IR VGA
Type de capteur	Capteur technologie CMOS (caméra avant et arrière)

Fonctionnalité	Spécification
Taux d'imagerie	Jusqu'à 30 images par seconde
Résolution vidéo	<ul style="list-style-type: none"> • Caméra avant : 1 280 x 720 pixels • Caméra arrière : 3 264 x 2 448 pixels

Caractéristiques de l'écran

Tableau 9. Répertoire les caractéristiques de l'écran

Fonctionnalité	Spécification
Type	Écran tactile 12,3" 3:2 en verre Corning Gorilla Glass 4 antireflet et antialissure
Luminosité	400 nits
Hauteur	263,50 mm
Largeur	185,06 mm
Diagonale	312,42 mm
Résolution maximum	2 880 x 1 920
Taux de rafraîchissement	60 Hz
Angles de vue maximum (horizontal)	+ / - 88°
Angles de vue maximum (vertical)	+ / - 88°
Pas de pixel	0,09 mm

Caractéristiques de l'adaptateur secteur

Tableau 10. Répertoire les caractéristiques de l'adaptateur CA

Fonctionnalité	Spécification
Type	Port USB type C 45 W
Tension d'entrée	CA 100 V - 240 V
Courant d'entrée - maximum	1,5 A
Fréquence d'entrée	50 à 60 Hz
Courant de sortie	3,34 A (continu)
Tension de sortie nominale	20 VCC
Poids	0,29 kg
Dimensions	<ul style="list-style-type: none"> • 1,1 X 1,9 x 4,3 pouces • 28 x 47 x 108 mm
Plage de températures - fonctionnement	0 °C à 40 °C (32 °F à 104 °F)
Plage de température - hors fonctionnement	-40 °C à 70 °C (-40 °F à 158 °F)

Caractéristiques de la batterie

Tableau 11. Répertoire les caractéristiques de la batterie

Fonctionnalité	Spécification
Type	<ul style="list-style-type: none">Batterie polymère 34 Wh avec ExpressChargeBatterie longue durée 34 Wh (2 cellules)
Batterie polymère 34 Wh avec ExpressCharge	
Longueur	184,00 mm (7,24 pouces)
Largeur	97,00 mm (3,82 pouces)
Hauteur	5,9 mm (0,232 pouce)
Poids	185,0 g
Tension	11,4 VCC
Batterie longue durée 34 Wh (2 cellules)	
Longueur	233,06 mm
Largeur	90,73 mm
Hauteur	5,9 mm (0,232 pouce)
Poids	250,00 g (0,55 lb)
Tension	11,4 VCC
Plage de températures	
En fonctionnement	<ul style="list-style-type: none">Charge : 0 °C à 50 °C (de 32 °F à 122 °F)Décharge : de 0 °C à 70 °C (32 °F à 158 °F)
Hors fonctionnement	-20 à 85 °C (-4 à 185 °F)
Durée de vie	300 cycles de charge/ décharge

Caractéristiques physiques

Tableau 12. Répertoire les caractéristiques physiques

Fonctionnalité	Spécification
Poids - Tablette uniquement	0,7 kg
Poids - Tablette + clavier	1,36 kg
Largeur	274,8 mm
Hauteur	7,9 mm
Profondeur	209,2 mm

Caractéristiques techniques du stylet actif

Tableau 13. Répertoire les caractéristiques techniques du stylet actif

Fonctionnalité	Spécification
Model number (Numéro de modèle)	PN557W
Longueur	160,6 mm
Diamètre	9,5 mm
Sensibilité à la pression	2 048 niveaux
Précision/Résolution	<ul style="list-style-type: none">La précision de contact du stylet est de 0,2 mm à 0° d'inclinaison ; < 0,4 mm jusqu'à 60° d'inclinaison aussi bien à l'arrêt qu'en mouvementLa précision d'effleurement du stylet est inférieure à 2 mm à une hauteur d'effleurement supérieure ou égale à 10 mm, aussi bien à l'arrêt qu'en mouvement
Poids (pile incluse)	20,4 g avec piles
Batterie	<ul style="list-style-type: none">Stylet : pile alcaline primaire AAAA non rechargeable (1x)Capuchon d'extrémité : pile bouton lithium 319 (2x)
Durée de vie de la pile	<ul style="list-style-type: none">AAAA primaire : 12 mois au rythme d'utilisation de 3 heures/jour, 5 jours/semainePile bouton 319 (2x) : 12 mois ou plus
Pointe du stylet	<ul style="list-style-type: none">Pointe : 2,8 mmDiamètre : 1,8 mm

Caractéristiques de la base de chargement sans fil

Tableau 14. Répertoire les caractéristiques de la base de chargement sans fil

Fonctionnalité	Spécification
Numéro de modèle	PM30W17
	<p>REMARQUE : La base de chargement sans fil fonctionne lorsqu'elle est associée avec l'un des claviers disponibles pour ce modèle (en option).</p>
Puissance nominale du PTU	<ul style="list-style-type: none">20 W (mode AirFuel)30 W (mode Dell sur Dell)
Poids	645 g (base de chargement uniquement)
Dimensions :	
Longueur	312,00 mm
Largeur	283,82 mm
Hauteur	17,73 mm
Longueur du câble CC	2,0 m
Longueur du câble CA	1,0 m

Caractéristiques environnementales

Tableau 15. Répertoire les caractéristiques environnementales

Température	Spécification
En fonctionnement	De 0 à 35 °C (de 32 à 95 °F)
Stockage	De -40 °C à 65 °C (de -40 °F à 149 °F)
Humidité relative - maximum	
En fonctionnement	10 à 90 % (sans condensation)
Stockage	De 0 % à 95 % (sans condensation)
Altitude - maximum	
En fonctionnement	0 m à 3 048 m (0 pied à 10 000 pieds)
Hors fonctionnement	De 0 m à 10 668 m (de 0 pied à 35 000 pieds)
Niveau de contaminants atmosphériques	G2 ou inférieur, conformément à l'ISA-S71.04-1985

Utiliser la tablette

Cette section explique comment allumer et éteindre votre tablette et comment installer les cartes microSD et microSIM.

Sujets :

- Avant d'intervenir dans la tablette
- Après une intervention à l'intérieur de la tablette
- Mettre la tablette hors tension

Avant d'intervenir dans la tablette

Respectez les consignes de sécurité suivantes qui vous aideront à protéger votre tablette contre les dommages éventuels et à garantir votre sécurité personnelle. Sauf indication contraire, chaque procédure de ce document présuppose que les conditions suivantes existent :

- Vous avez pris connaissance des consignes de sécurité fournies avec la tablette.

⚠ AVERTISSEMENT : Avant toute intervention sur votre tablette, consultez les consignes de sécurité fournies avec la tablette. Pour de plus amples renseignements sur les bonnes pratiques en matière de sécurité, consultez la page d'accueil Regulatory Compliance (Conformité avec la réglementation) à l'adresse www.dell.com/regulatory_compliance.

⚠ PRÉCAUTION : La plupart des réparations ne peuvent être effectuées que par un technicien de service agréé. Vous devez uniquement procéder aux dépannages et réparations simples autorisés dans le manuel de votre produit, ou selon les directives du service et du support en ligne ou téléphonique. Les dommages causés par une personne non autorisée par Dell ne sont pas couverts par votre garantie. Consultez et respectez les consignes de sécurité livrées avec le produit.

⚠ PRÉCAUTION : Pour éviter une décharge électrostatique, mettez-vous à la terre à l'aide d'un bracelet antistatique ou en touchant une surface métallique non peinte, par exemple un connecteur à l'arrière de la tablette.

⚠ PRÉCAUTION : Manipulez les composants et les cartes avec précaution. Ne touchez pas les pièces ou les contacts d'une carte. Tenez une carte par les bords ou par la languette de fixation métallique.

⚠ PRÉCAUTION : Pour débrancher un câble, tirez sur le connecteur ou la languette d'extraction, et non pas sur le câble lui-même. Certains câbles sont munis de connecteurs aux languettes verrouillables ; si vous déconnectez ce type de câble, appuyez sur les languettes verrouillables vers l'intérieur avant de déconnecter le câble. Lorsque vous séparez des connecteurs, veillez à les maintenir alignés pour ne pas tordre leurs broches. Pour la même raison, lors du raccordement d'un câble, vérifiez bien l'orientation et l'alignement des deux connecteurs.

ⓘ REMARQUE : L'apparence et la couleur de la tablette et de certains composants peuvent différer de celles présentées dans ce document.

Pour ne pas endommager la tablette, procédez comme suit avant d'intervenir dans la tablette.

- 1 Assurez-vous que la surface de travail est plane et propre afin d'éviter de rayer le capot de la tablette.
- 2 Mettez la tablette hors tension (voir [Mettre la tablette hors tension](#)).
- 3 Si la tablette est connectée à une station d'accueil (amarrée) telle qu'une station d'accueil en option ou une station d'accueil pour clavier, déconnectez-la.
- 4 Débranchez l'adaptateur d'alimentation de la tablette.
- 5 Appuyez sur le bouton d'alimentation et maintenez-le enfoncé quelques secondes pour retirer l'électricité résiduelle de la carte système.

⚠ PRÉCAUTION : Pour prévenir tout risque de choc électrique, débranchez toujours votre tablette de la prise secteur.

⚠ PRÉCAUTION : Avant de toucher quoi que ce soit à l'intérieur de la tablette, raccordez-vous à la terre en touchant une surface métallique non peinte, par exemple la partie métallique à l'arrière de l'ordinateur. Répétez cette opération régulièrement pendant votre intervention pour dissiper toute électricité statique qui pourrait endommager les composants à l'intérieur.

6 Retirez la carte SD de stockage de la tablette.

Après une intervention à l'intérieur de la tablette

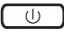
① REMARQUE : Laisser des vis mal fixées à l'intérieur de votre tablette peut gravement endommager celle-ci.

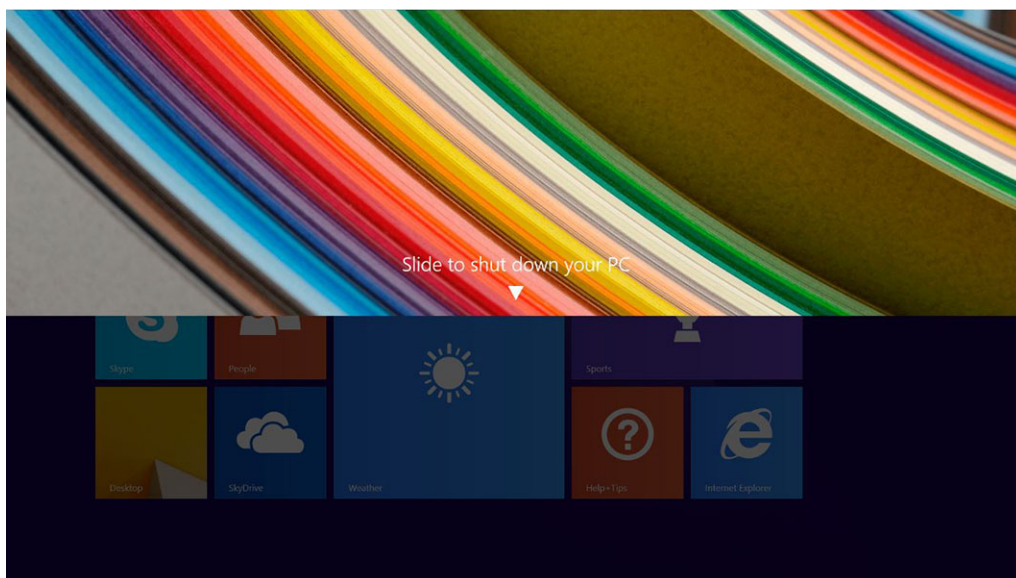
- 1 Remettez en place toutes les vis et assurez-vous qu'elles sont toutes bien fixées à l'intérieur de la tablette.
- 2 Branchez les dispositifs externes, les périphériques et les câbles que vous avez retirés avant d'intervenir dans la tablette.
- 3 Remettez en place la carte mémoire, la carte SIM et tout autre composant que vous avez retiré avant votre intervention dans la tablette.
- 4 Branchez la tablette et tous les périphériques connectés sur leurs prises secteur respectives.
- 5 Mettre la tablette sous tension.

Mettre la tablette hors tension

La mise hors tension de la tablette l'éteint complètement. Vous pouvez mettre la tablette hors tension de deux manières :

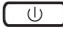
- À l'aide du bouton d'alimentation
- À l'aide du menu des icônes

- 1 Pour mettre la tablette hors tension à l'aide du bouton d'alimentation :
 - a Appuyez et maintenez enfoncé le bouton **Power**  jusqu'à ce que vous voyez le message "Slide to shut down your PC" (Faire glisser pour éteindre votre PC) à l'écran.





① REMARQUE : Lorsque vous appuyez et maintenez enfoncé le bouton Power, par défaut la tablette passe en mode veille. Toutefois, si vous modifiez le paramètre du bouton d'alimentation en arrêt, elle s'éteint. Pour modifier le paramètre du bouton d'alimentation, allez dans Control Panel > Power Options > Change Plan Setting > Change Advanced Power Settings (Panneau de configuration > Alimentation > Modifier les paramètres du mode > Modifier les paramètres d'alimentation avancés). Pour accéder au Panneau de configuration, effectuez un balayage vers le bord droit de l'écran, appuyez sur Recherche (Recherche), saisissez Control Panel (Panneau de configuration) dans la zone de recherche, puis cliquez sur Control Panel (Panneau de configuration).

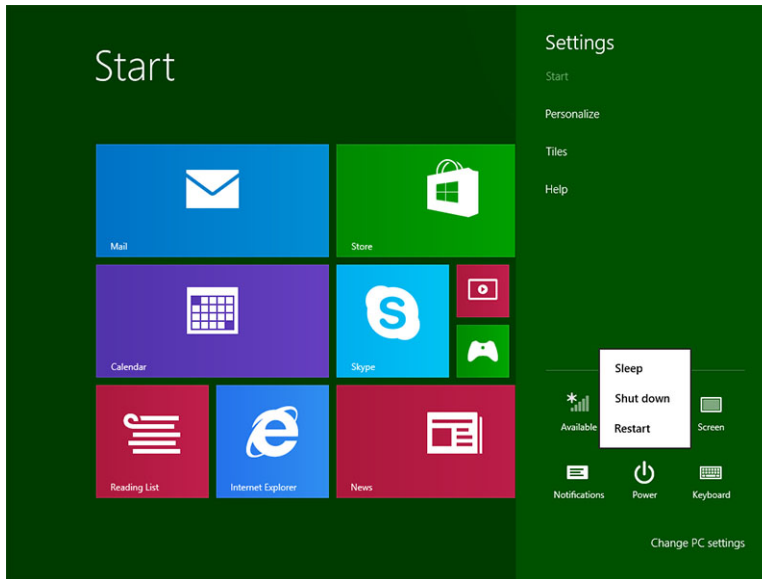
b Faites glisser pour mettre la tablette hors tension.

REMARQUE : Vous pouvez également mettre la tablette hors tension sans avoir à faire glisser l'écran. Appuyez sur le bouton Power  et maintenez-le enfoncé pendant plus de 10 secondes pour mettre la tablette hors tension. Vous pouvez forcer l'arrêt, si la tablette ne répond pas ou se comporte de manière imprévue ou si la fonction tactile ne fonctionne pas.

2 Pour mettre la tablette hors tension à l'aide du menu des icônes :

a Balayez votre écran en partant de son bord droit pour accéder au menu des **icônes**.

b Appuyez sur **Settings**  —> **Power**  —> **Shut down** pour mettre la tablette hors tension.



Retrait et installation de composants

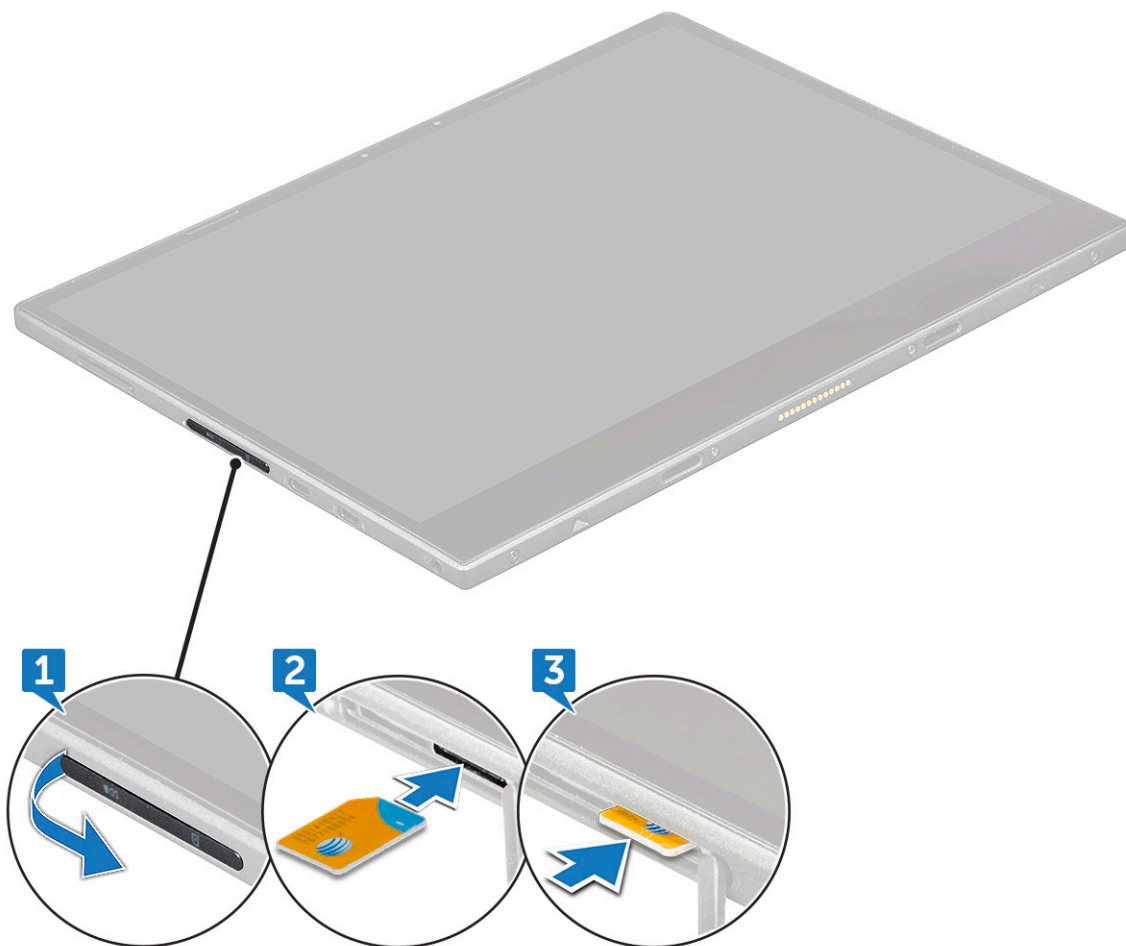
Cette section fournit des informations détaillées sur le retrait ou l'installation des composants de la tablette.

Sujets :

- Carte microSIM
- carte microSD
- Écran et câble d'écran
- Batterie
- Carte de commutation de l'alimentation
- Carte WLAN
- Disque Solid State Drive (SSD PCIe)
- Carte WWAN
- Carte son
- Caméra avant
- Caméra arrière
- Pile bouton
- Carte de la station d'accueil
- Thunderbolt sur support USB Type-C
- Carte système
- Haut-parleur
- Capot arrière

Carte microSIM

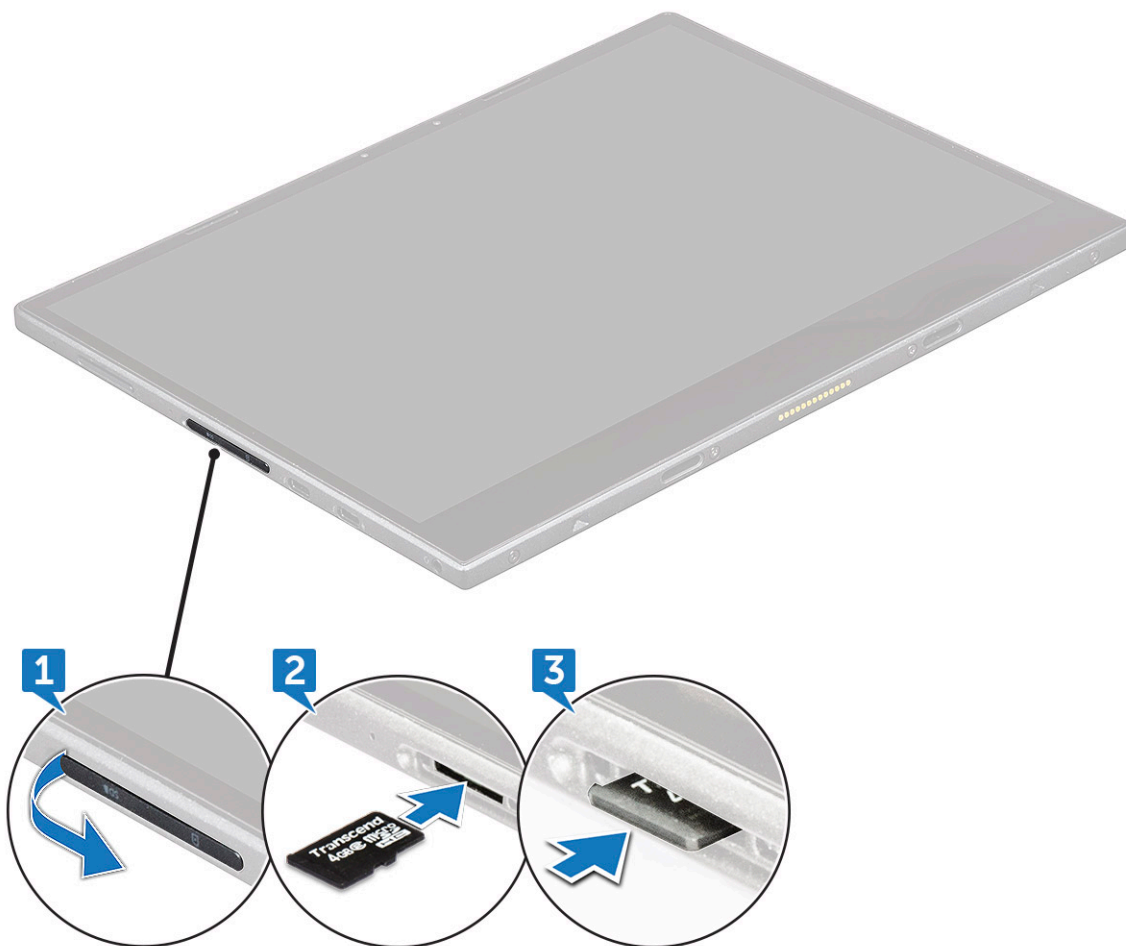
- 1 Insérez un trombone ou un outil de retrait de la carte SIM dans l'orifice, sur le plateau de la carte SIM [1].
- 2 Insérez la carte microSIM dans les logements indiqués sur le logement [2].
- 3 Alignez le couvercle à la rainure sur la tablette et insérez-le pour bloquer la carte microSIM [3].



4 Effectuez les étapes 1 à 3 pour retirer la carte microSIM.

carte microSD

- 1 Insérez un trombone ou un outil de retrait de la carte microSD dans l'orifice, sur le plateau de la carte microSD [1].
- 2 Insérez la carte microSD dans les logements indiqués sur le logement [2].
- 3 Alignez le couvercle à la rainure sur la tablette et insérez-le pour bloquer la carte microSD [3].

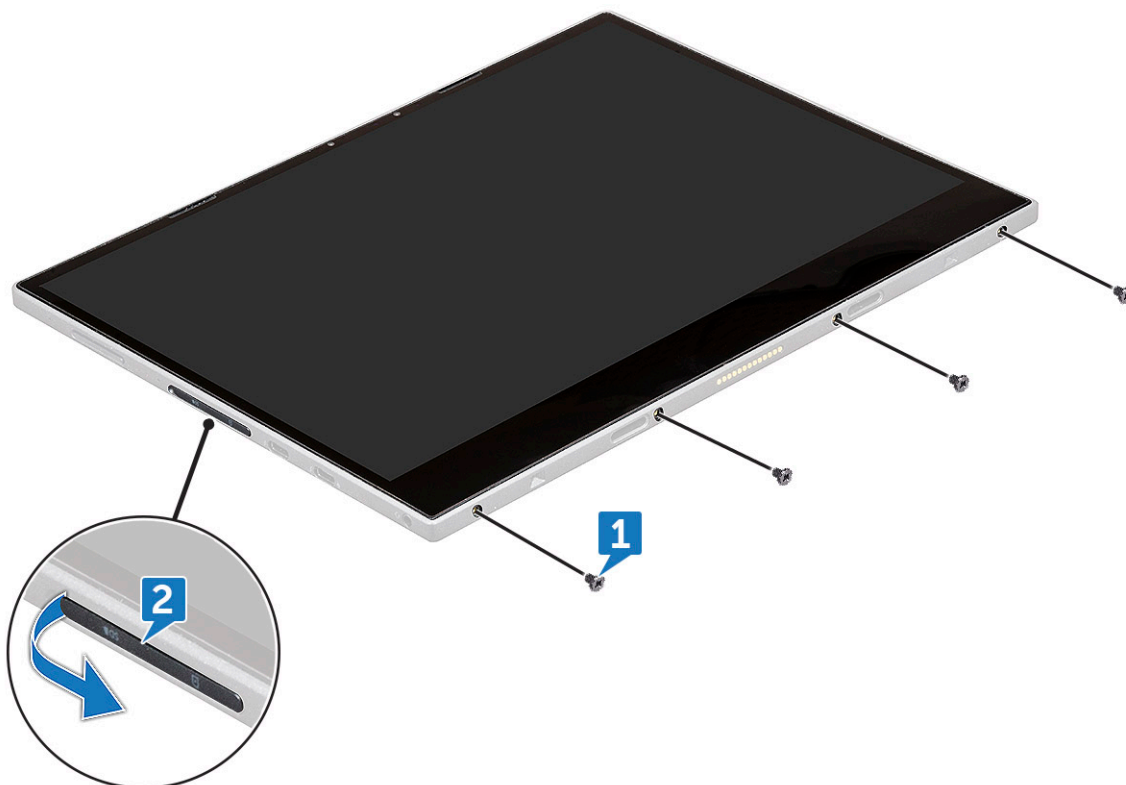


4 Effectuez les étapes 1 à 3 pour retirer la carte microSD.

Écran et câble d'écran

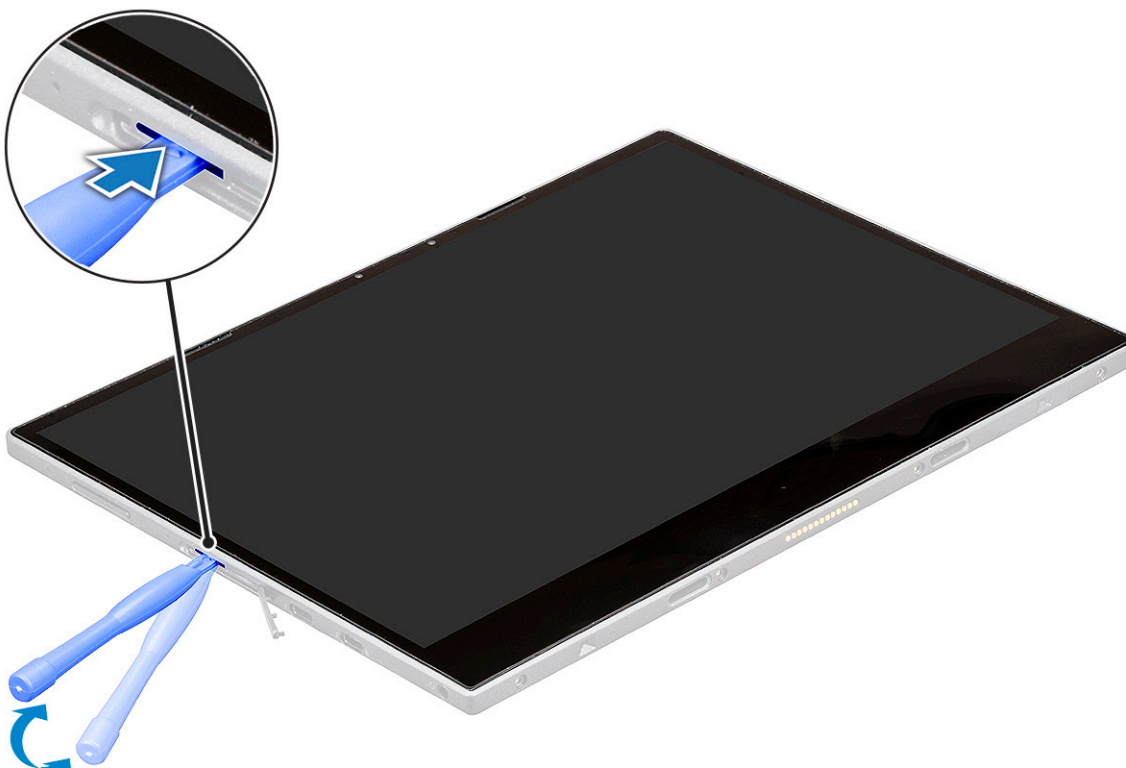
Retrait du panneau d'écran

- 1 Suivez la procédure décrite dans [Avant une intervention sur la tablette](#).
- 2 Retirez la [carte microSIM](#) et la [carte microSD](#).
- 3 Pour retirer l'écran (avec une pointe en plastique) :
 - a Retirez les vis M2x4 (4) qui fixent l'écran à la tablette [1].
 - b Utilisez une pointe en plastique pour retirer le couvercle microSIM/microSD [2].

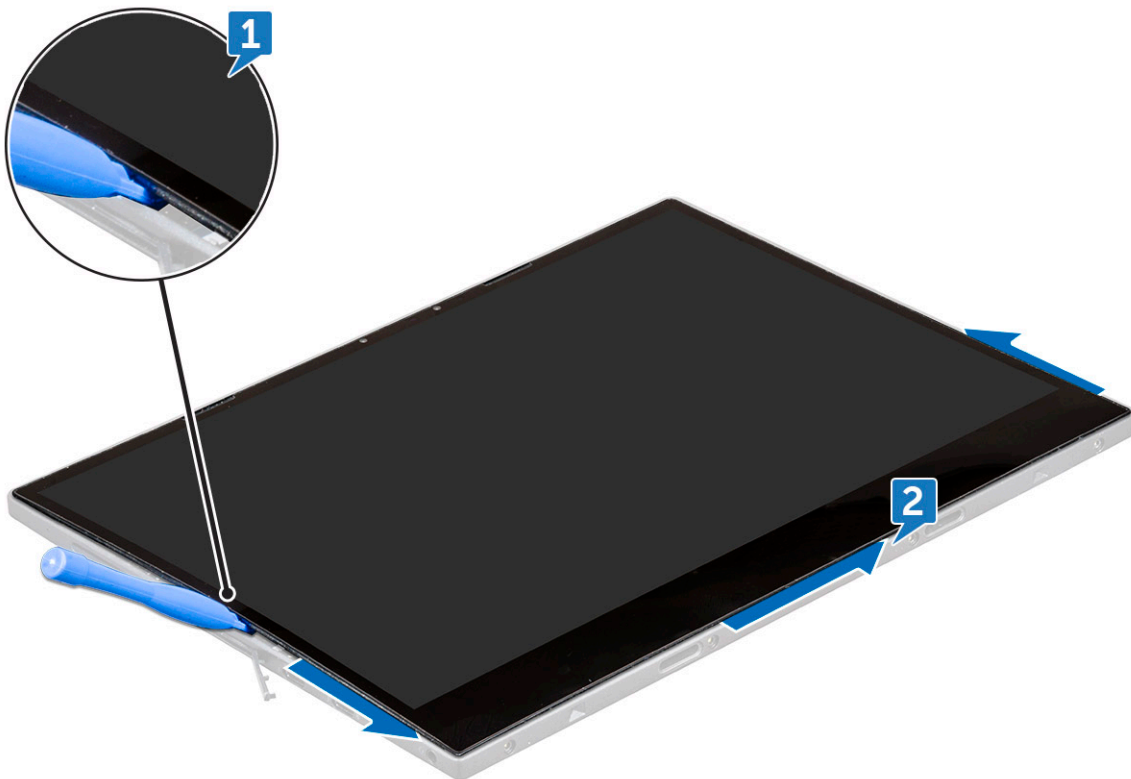


4 Insérez une pointe en plastique dans l'emplacement de la carte microSIM/microSD.

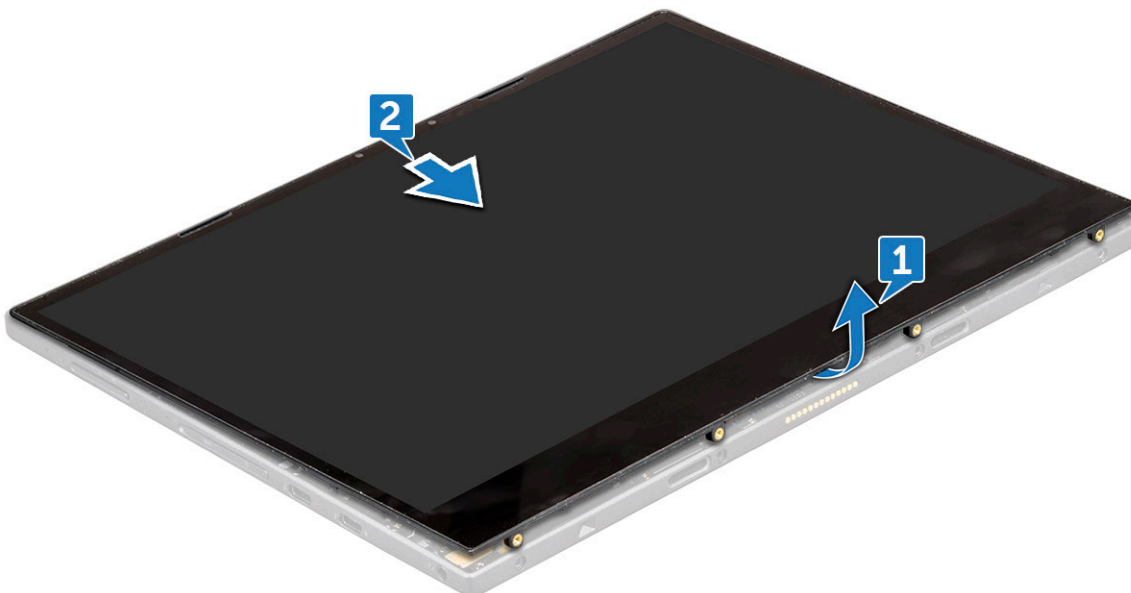
REMARQUE : Assurez-vous de faire levier avec précaution pour éviter d'endommager le connecteur SIM/micro SD sur la carte système.



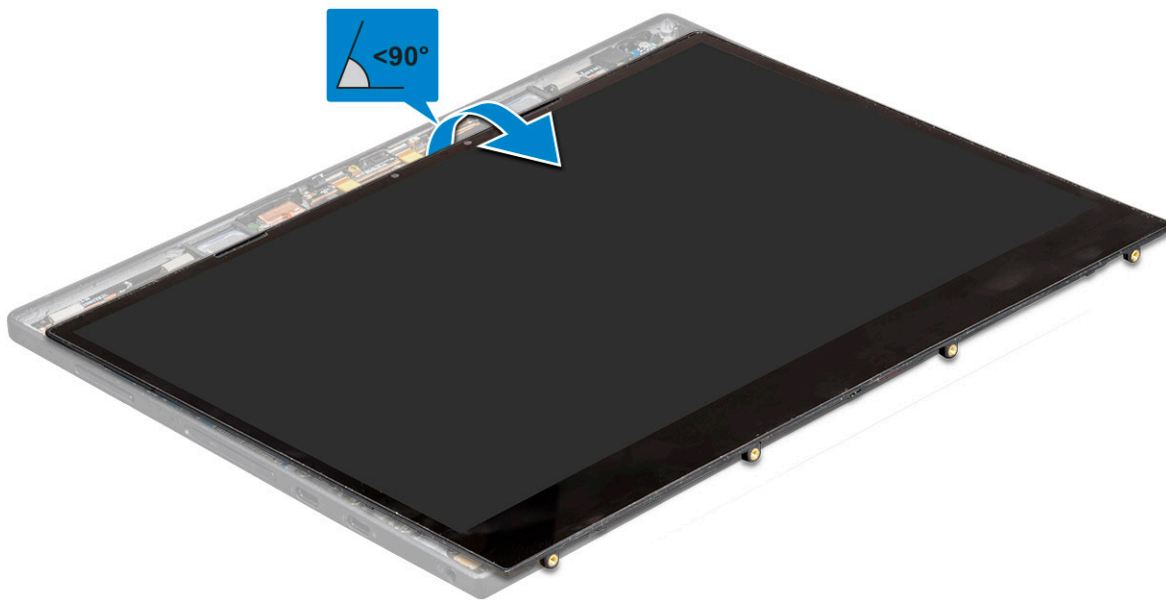
5 Faites levier en commençant par l'emplacement de la carte microSIM/microSD [1,2].



6 Soulevez le panneau d'écran et faites-le glisser de la tablette [1, 2].



7 Faites glisser et retournez le panneau d'écran.



⚠ PRÉCAUTION : N'ouvrez pas l'écran de plus de 90 degrés, car ceci peut endommager le câble.

8 Avant de retirer l'écran :

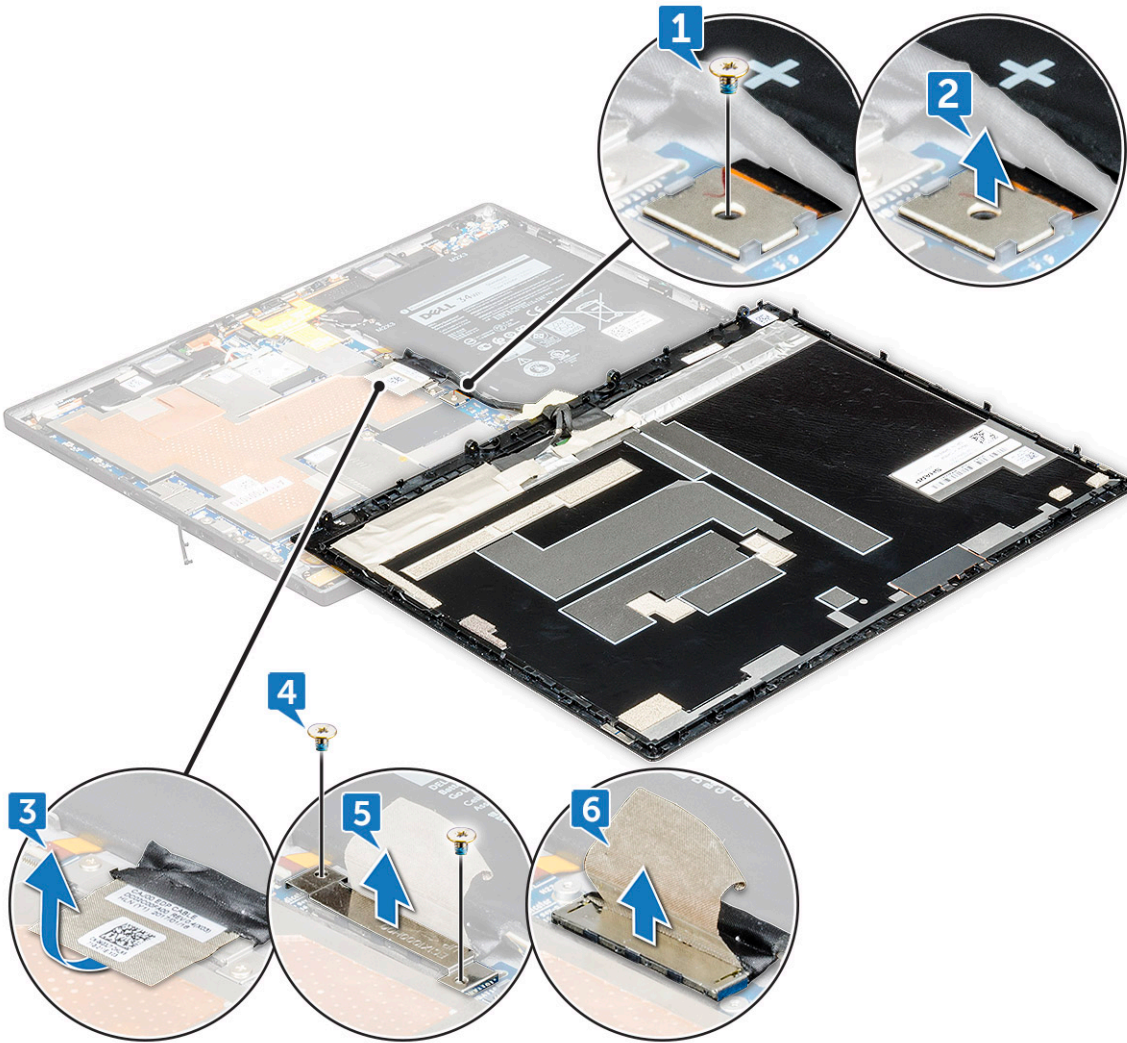
- a Placez délicatement le bord inférieur de l'écran dans le bord inférieur du capot arrière.
- b Ouvrez l'écran selon un angle de 180 degrés et posez-le à plat.



9 Pour déconnecter le câble de l'écran :

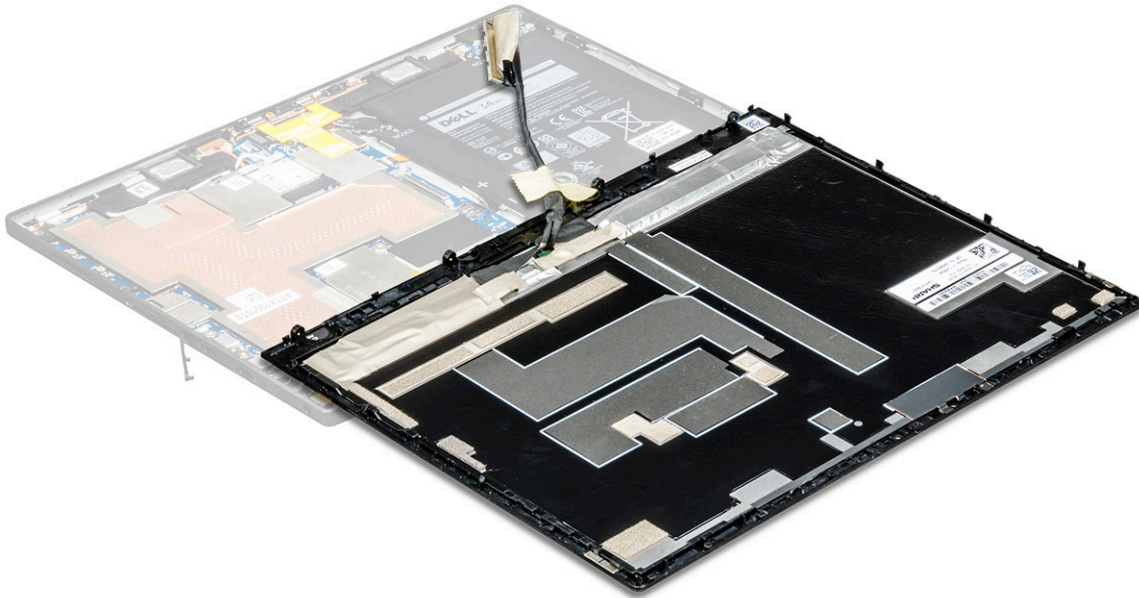
- a Retirez la vis M1,6x2,5 (1) qui fixe le support en métal à la carte système [1].
- b Soulevez la languette métallique et débranchez le câble de la batterie [2].
- c Retirez le ruban adhésif qui fixe le câble d'écran sur la carte système [3].
- d Déposez les vis M1,6x2,5 (2) qui fixent le câble de l'écran [4].

- e Retirez la languette métallique de la carte système [5].
- f Soulevez la languette et débranchez le câble d'écran [6].



REMARQUE : Déconnectez le câble d'écran uniquement de la carte système. NE déconnectez PAS le câble d'écran de l'écran.

10 Retirez l'écran de la tablette.

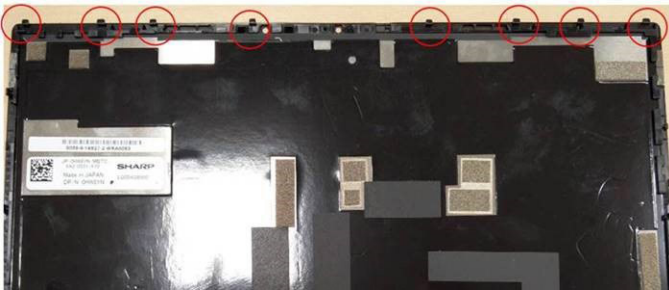


Installation du panneau d'écran

- 1 Placez le panneau d'écran sur une surface plane.
- 2 Branchez le câble d'écran au connecteur sur la carte système.

REMARQUE : Veillez à insérer le câble sous les clips. Sinon, le système peut ne pas afficher la vidéo après le réassemblage.

- 3 Placez le support métallique et remettez en place les vis M1,6x2,5 (2) qui fixent le panneau d'écran.
- 4 Connectez le câble de la batterie au connecteur situé sur la carte système.
- 5 Placez le support métallique et revissez la vis M1,6x2,5 (1) qui fixe le connecteur à la carte système.
- 6 Installez le panneau d'écran sur la tablette et appuyez sur les bords pour l'enclencher.



REMARQUE : Les clips situés sur les bords du panneau d'écran doivent être alignés avec les logements de la tablette. Appuyez sur les bords du panneau d'écran pour que les clips s'enclenchent.

- 7 Remettez en place les vis M2x4 (4) qui fixent la tablette au panneau d'écran.
- 8 Installez la [carte microSIM](#) et la [carte microSD](#).
- 9 Suivez la procédure décrite dans la section [Après une intervention sur la tablette](#).

Batterie

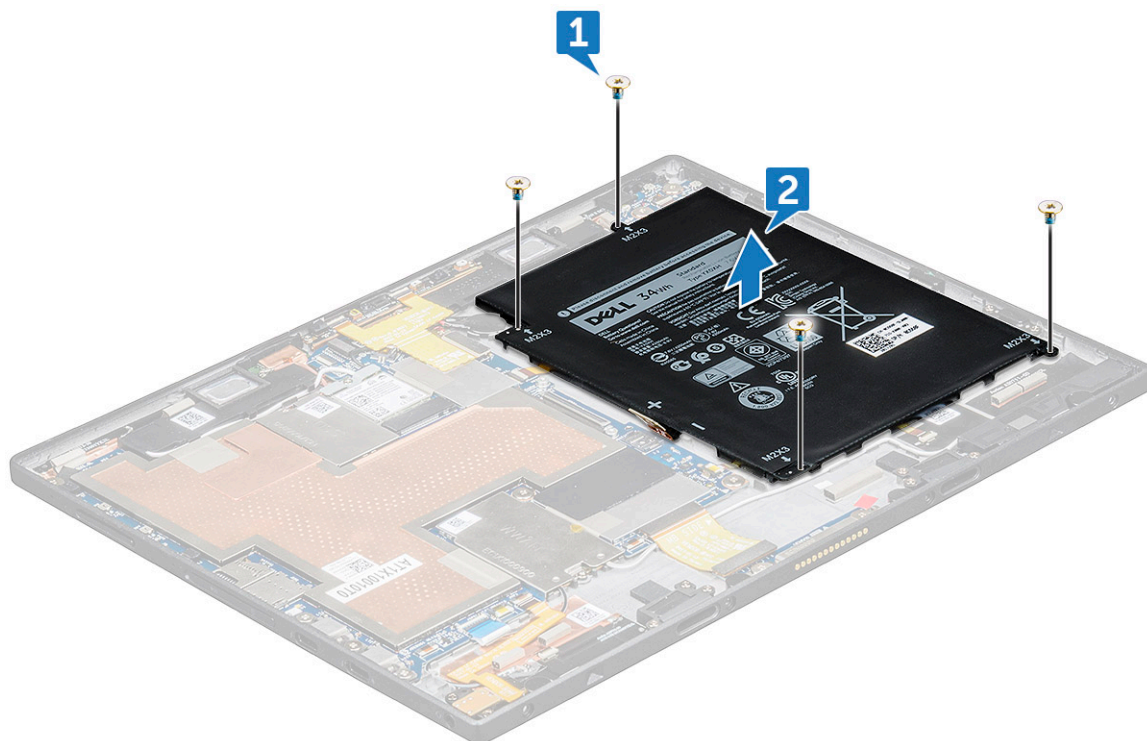
Précautions relatives à la batterie au lithium

△ PRÉCAUTION :

- Faites preuve de prudence lors de la manipulation des batteries au lithium.
- Déchargez la batterie autant que possible avant de la retirer du système. Cela peut être effectué en le débranchant l'adaptateur secteur du système, afin de laisser la batterie se décharger.
- N'écrasez pas, ne laissez pas tomber et ne dégradez pas la batterie. Ne percez pas la batterie avec des corps étrangers.
- N'exposez pas la batterie à des températures élevées, et ne désassemblez pas les blocs et les cellules de la batterie.
- N'exercez aucune pression sur la surface de la batterie.
- Ne pliez pas la batterie.
- N'utilisez aucun outil de quelque sorte pour exercer un effet de levier sur ou contre la batterie.
- Si une batterie reste bloquée dans un appareil à la suite d'un gonflement, n'essayez pas de la retirer : perforer, plier, ou écraser une batterie au lithium peut être dangereux. Dans ce type de cas, l'ensemble du système doit être remplacé. Contactez <https://www.dell.com/support> pour obtenir de l'aide et des informations supplémentaires.
- Assurez-vous de toujours acheter les batteries authentique en provenance de <https://www.dell.com> ou chez les partenaires et revendeurs certifiés Dell.

Retrait de la batterie

- 1 Suivez la procédure décrite dans [Avant une intervention sur la tablette](#).
- 2 Retirez :
 - a [Carte microSIM](#) et [carte microSD](#)
 - b [panneau d'écran](#)
- 3 Pour retirer la batterie :
 - a Retirez les vis M2x3 (4) qui fixent la batterie à la tablette [1].
 - b Soulevez la batterie pour la retirer de la tablette [2].



REMARQUE : Une fois le câble de la batterie déconnecté, prenez garde à ne pas endommager le connecteur de la batterie sur la carte système. Les broches du connecteur de la batterie sont très fragiles, prenez garde à ne pas les tordre.

REMARQUE : Pour les cartes système défectueuses, les techniciens doivent toujours s'assurer d'attacher le cache du connecteur de la batterie lors de leur reconditionnement en vue de leur renvoi.

Installation de la batterie

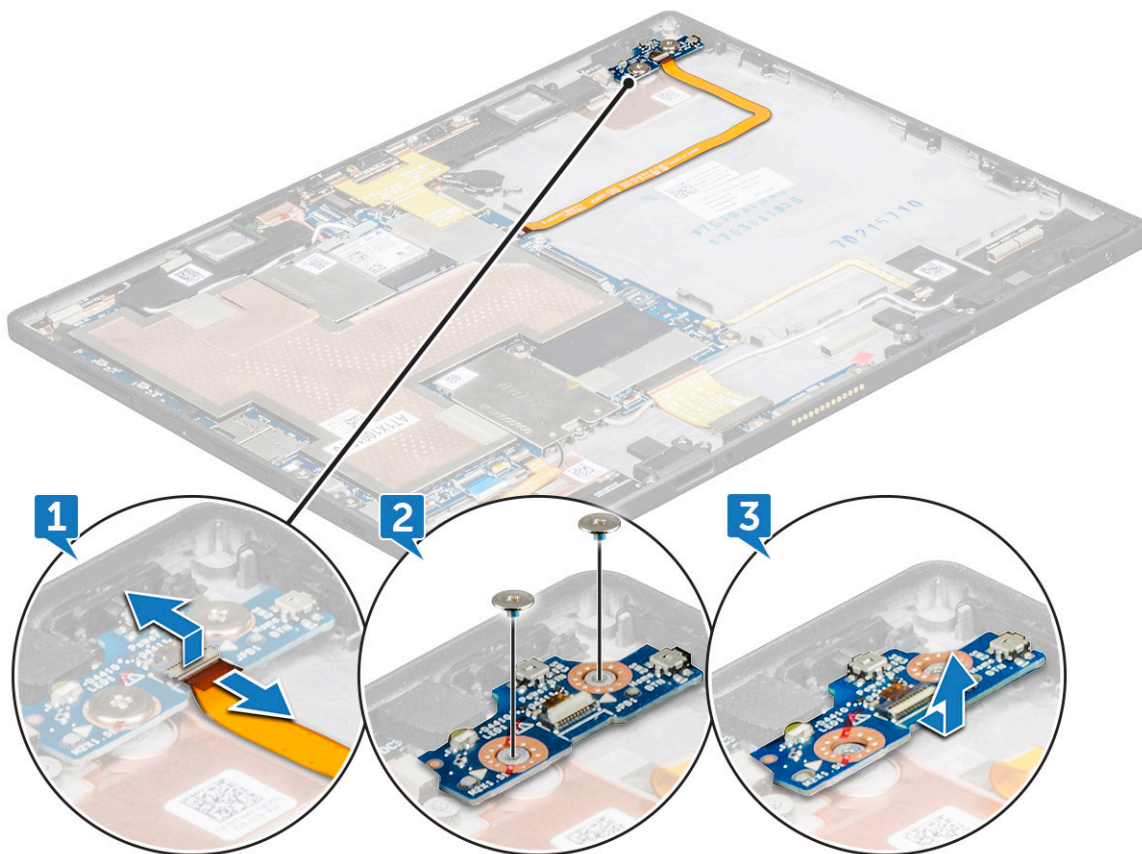
- 1 Insérez la batterie dans son emplacement sur la tablette.
- 2 Remettez en place les vis M2x3 (4) pour fixer la batterie à la tablette.
- 3 Connectez le câble de la batterie au connecteur situé sur la carte système.
- 4 Installez les éléments suivants :
 - a panneau d'écran
 - b Carte microSIM et carte microSD
- 5 Suivez la procédure décrite dans la section [Après une intervention sur la tablette](#).

Carte de commutation de l'alimentation

Retrait de la carte du bouton d'alimentation

- 1 Suivez la procédure décrite dans [Avant une intervention sur la tablette](#).
- 2 Retirez :
 - a Carte microSIM et carte microSD
 - b panneau d'écran
 - c Batterie
- 3 Pour retirer la carte du bouton d'alimentation :

- a Soulevez le loquet et déconnectez le câble du bouton d'alimentation de la tablette [1].
- b Retirez les vis M2x1,5 (2) qui fixent la carte du bouton d'alimentation à la tablette [2].
- c Faites glisser et retirez la carte du bouton d'alimentation de la tablette [3].



Installation de la carte du bouton d'alimentation

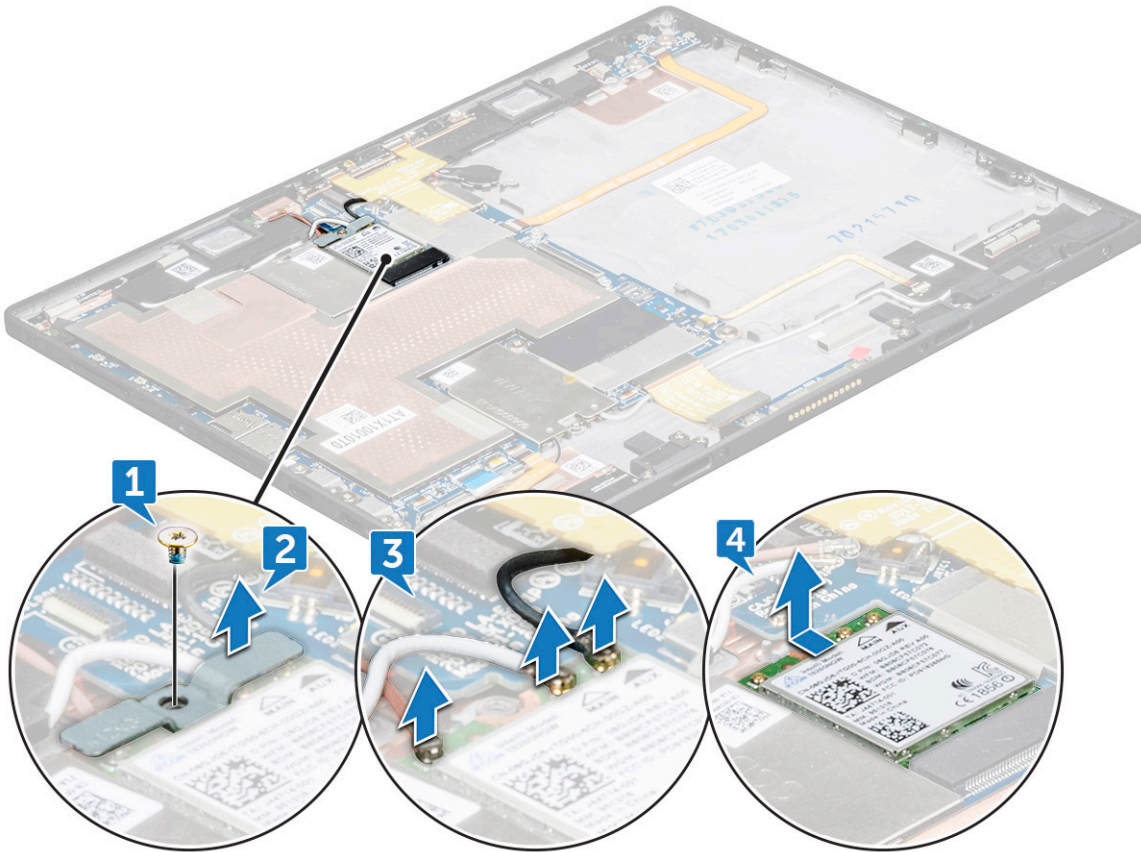
- 1 Insérez la carte du bouton d'alimentation dans l'emplacement sur la tablette.
- 2 Remettez en place les vis M2x1,5 (2) pour fixer la carte du bouton d'alimentation à la tablette.
- 3 Connectez le câble du bouton d'alimentation et fermez le loquet sur la tablette.
- 4 Installez les éléments suivants :
 - a Batterie
 - b panneau d'écran
 - c Carte microSIM et carte microSD
- 5 Suivez la procédure décrite dans la section [Après une intervention sur la tablette](#).

Carte WLAN

Retrait de la carte WLAN

- 1 Suivez la procédure décrite dans [Avant une intervention sur la tablette](#).
- 2 Retirez :
 - a Carte microSIM et carte microSD
 - b panneau d'écran
 - c Batterie

- 3 Pour retirer la carte WLAN :
 - a Retirez la vis M2x2,0 (1) de fixation du support WLAN [1].
 - b Soulevez le support WLAN pour le retirer de la carte système [2].
 - c Débranchez les câbles d'antenne de la carte WLAN [3].
 - d Faites glisser et soulevez la carte WLAN du connecteur sur la carte système [4].



Installation de la carte WLAN

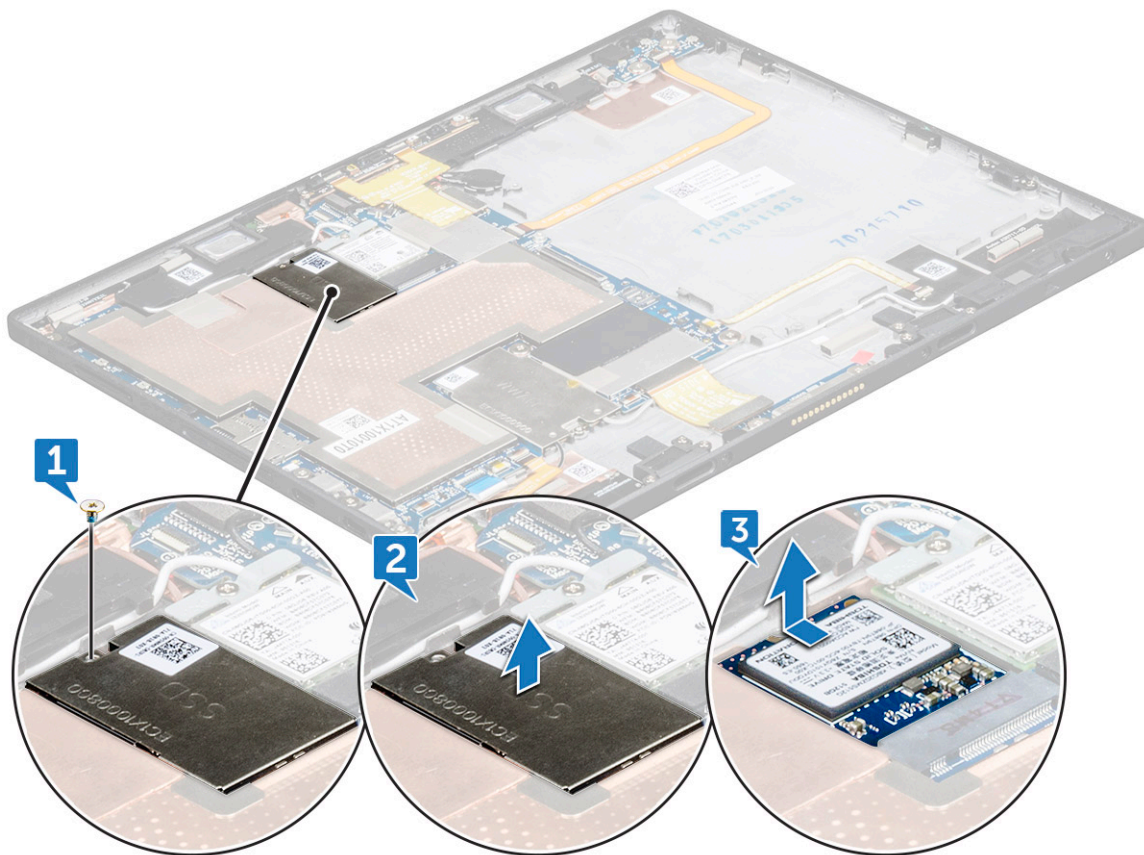
- 1 Insérez la carte WLAN dans le connecteur situé sur la carte système.
- 2 Connectez les câbles d'antenne à la carte WLAN.
- 3 Insérez le support WLAN sur la carte WLAN.
- 4 Reposez la vis M2x2,0 (1) pour fixer le support WLAN.
- 5 Installez les éléments suivants :
 - a batterie
 - b panneau d'écran
 - c carte microSIM et carte microSD
- 6 Suivez la procédure décrite dans la section [Après une intervention sur la tablette](#).

Disque Solid State Drive (SSD PCIe)

Retrait du module SSD

- 1 Suivez la procédure décrite dans [Avant une intervention sur la tablette](#).
- 2 Retirez :

- a Carte microSIM et carte microSD
 - b panneau d'écran
 - c Batterie
- 3 Pour retirer le module SSD :
- a Retirez la vis M2x2,0 (1) de fixation de la protection du disque SSD [1].
 - b Soulevez et retirez la protection SSD de la tablette [2].
 - c Faites glisser et soulevez le module SSD pour le retirer de son emplacement sur la tablette [3].



Installation du module SSD

- 1 Insérez le module SSD dans le connecteur de la carte système.
- 2 Installez la protection SSD sur le module SSD.
- 3 Revissez la vis M2x2.0 (1) de fixation de la protection SSD.

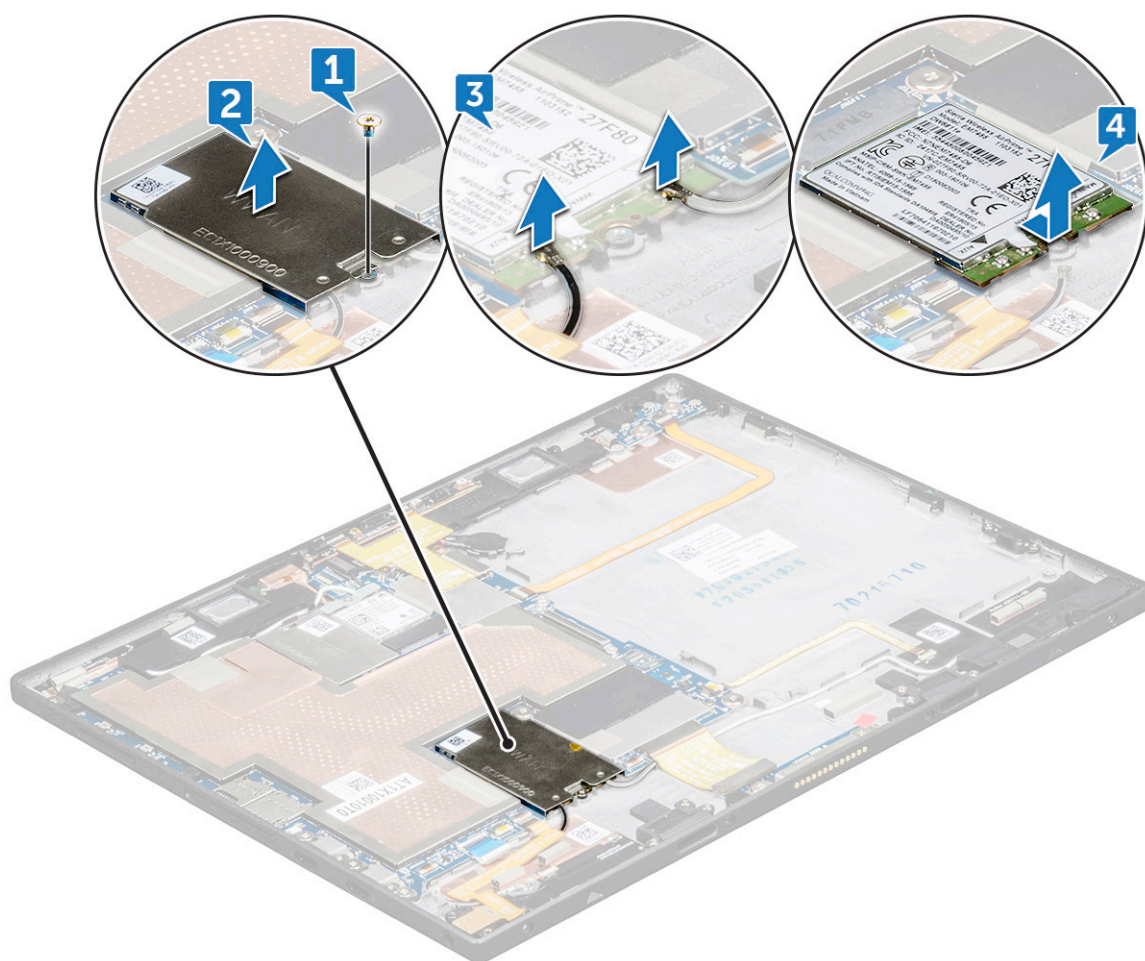
REMARQUE : Alignez la protection avec précaution pour éviter de la briser.

- 4 Installez les éléments suivants :
 - a Batterie
 - b panneau d'écran
 - c Carte microSIM et carte microSD
- 5 Suivez la procédure décrite dans la section [Après une intervention sur la tablette](#).

Carte WWAN

Retrait de la carte WWAN

- 1 Suivez la procédure décrite dans [Avant une intervention sur la tablette](#).
- 2 Retirez :
 - a [Carte microSIM et carte microSD](#)
 - b [panneau d'écran](#)
 - c [Batterie](#)
- 3 Pour retirer la carte WWAN :
 - a Retirez la vis M2x2,0 (1) de fixation du support WWAN [1].
 - b Soulevez le support WWAN pour le retirer de la tablette [2].
 - c Débranchez les câbles d'antenne de la carte WWAN [3].
 - d Faites glisser et soulevez la carte WWAN du connecteur sur la carte système [3].



Installation de la carte WWAN

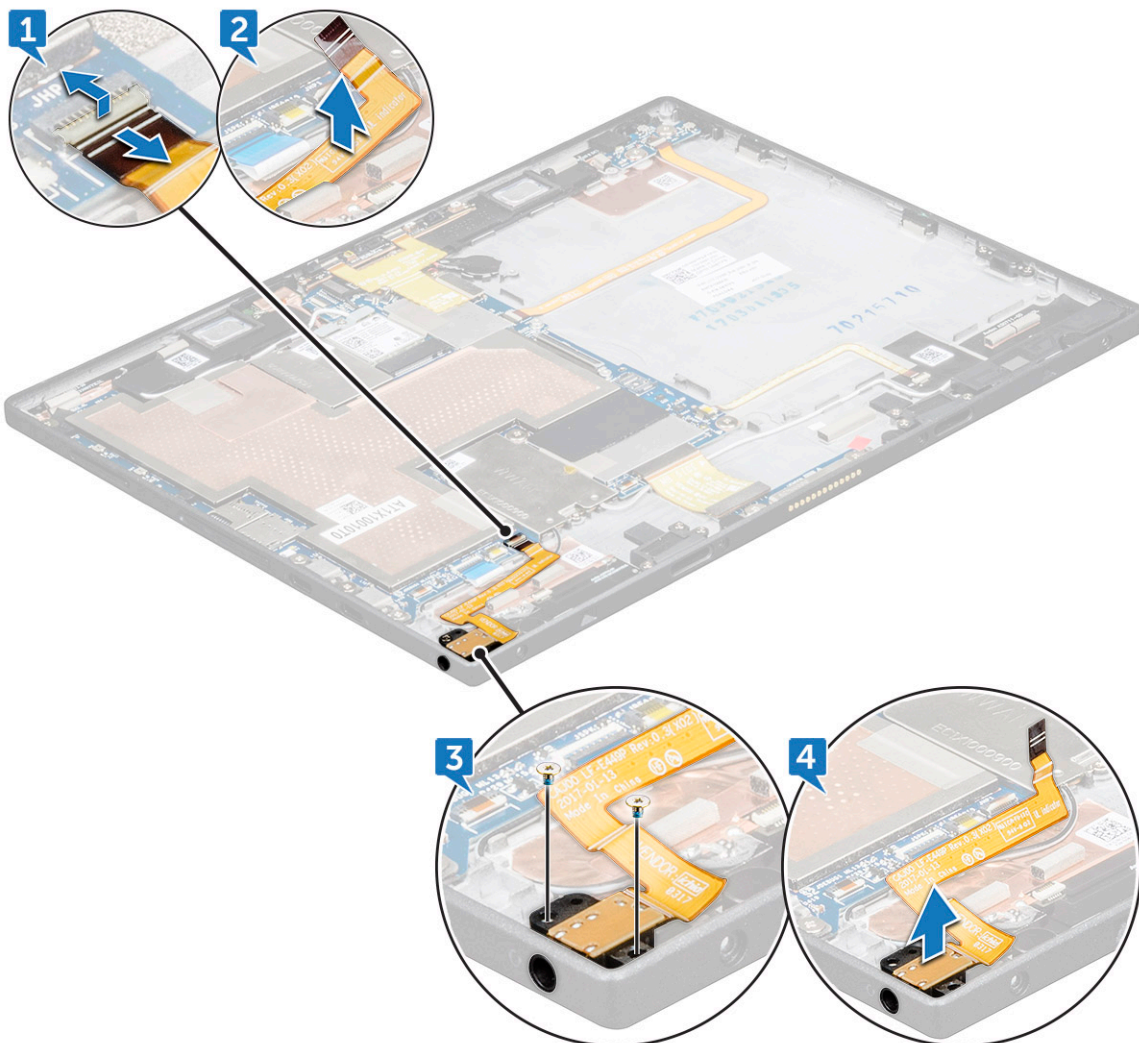
- 1 Insérez la carte WWAN dans le connecteur situé sur la carte système.
- 2 Connectez les câbles d'antenne à la carte WWAN.
- 3 Insérez le support WLAN sur la carte WWAN.

- 4 Revissez la vis M2x2,0 (1) pour fixer le support WWAN.
- 5 Installez les éléments suivants :
 - a Batterie
 - b panneau d'écran
 - c Carte microSIM et carte microSD
- 6 Suivez la procédure décrite dans la section [Après une intervention sur la tablette](#).

Carte son

Retrait de la carte son

- 1 Suivez la procédure décrite dans [Avant une intervention sur la tablette](#).
- 2 Retirez :
 - a Carte microSIM et carte microSD
 - b panneau d'écran
 - c Batterie
- 3 Pour retirer la carte son :
 - a Soulevez le loquet et débranchez le câble du connecteur de la carte son [1].
 - b Détachez le câble de la carte son de la tablette [2].
 - c Retirez les vis M2X3 (2) qui fixent la carte son à la carte système [3].
 - d Soulevez la carte son de la carte système [4].



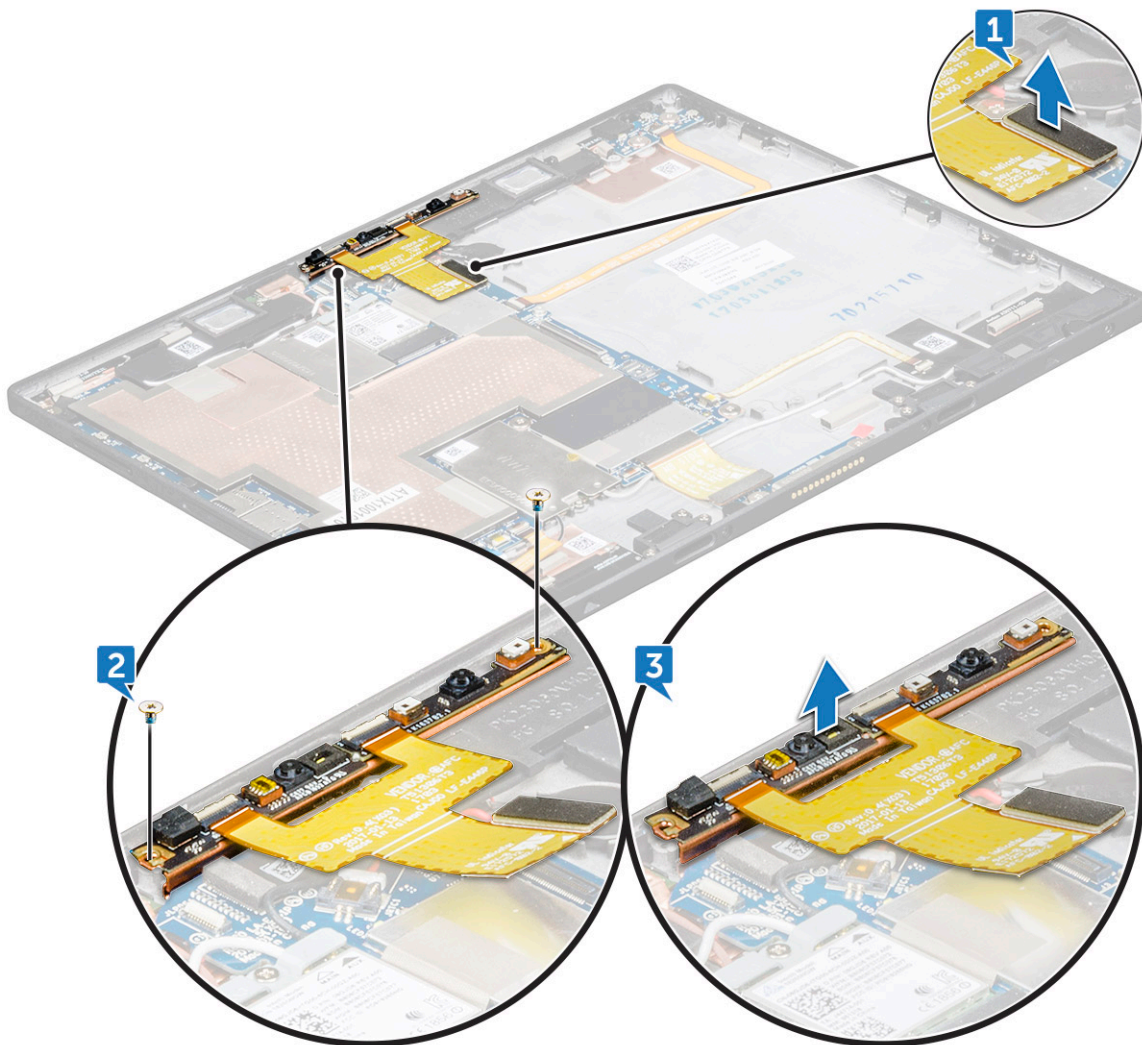
Installation de la carte son

- 1 Mettez en place et insérez la carte son dans le connecteur situé sur la carte système.
- 2 Remettez en place la vis M2X3 (2) mm pour fixer la carte son à la carte système.
- 3 Libérez le loquet pour brancher le câble de la carte son au connecteur.
- 4 Installez les éléments suivants :
 - a Batterie
 - b panneau d'écran
 - c Carte microSIM et carte microSD
- 5 Suivez la procédure décrite dans la section [Après une intervention sur la tablette](#).

Caméra avant

Retrait de la caméra avant

- 1 Suivez la procédure décrite dans [Avant une intervention sur la tablette](#).
- 2 Retirez :
 - a Carte microSIM et carte microSD
 - b panneau d'écran
 - c Batterie
- 3 Pour retirer la caméra avant :
 - a Soulevez le loquet et déconnectez le connecteur de la caméra [1].
 - b Retirez les vis M1,6x2,5 (2) de fixation de la caméra à la carte système [1].
 - c Soulevez la caméra avant de la tablette [3].



Installation de la caméra avant

- 1 Insérez le module de la caméra dans l'emplacement prévu sur la tablette.
- 2 Remettez en place les vis M1,6x2,5 (2) pour fixer le module de la caméra avant.
- 3 Branchez le câble de la caméra avant au connecteur avant de la caméra et à la carte système.
- 4 Installez les éléments suivants :
 - a Batterie
 - b panneau d'écran
 - c Carte microSIM et carte microSD
- 5 Suivez la procédure décrite dans la section [Après une intervention sur la tablette](#).

Caméra arrière

Retrait de la caméra arrière

- 1 Suivez la procédure décrite dans [Avant une intervention sur la tablette](#).
- 2 Retirez :

a Carte microSIM et carte microSD

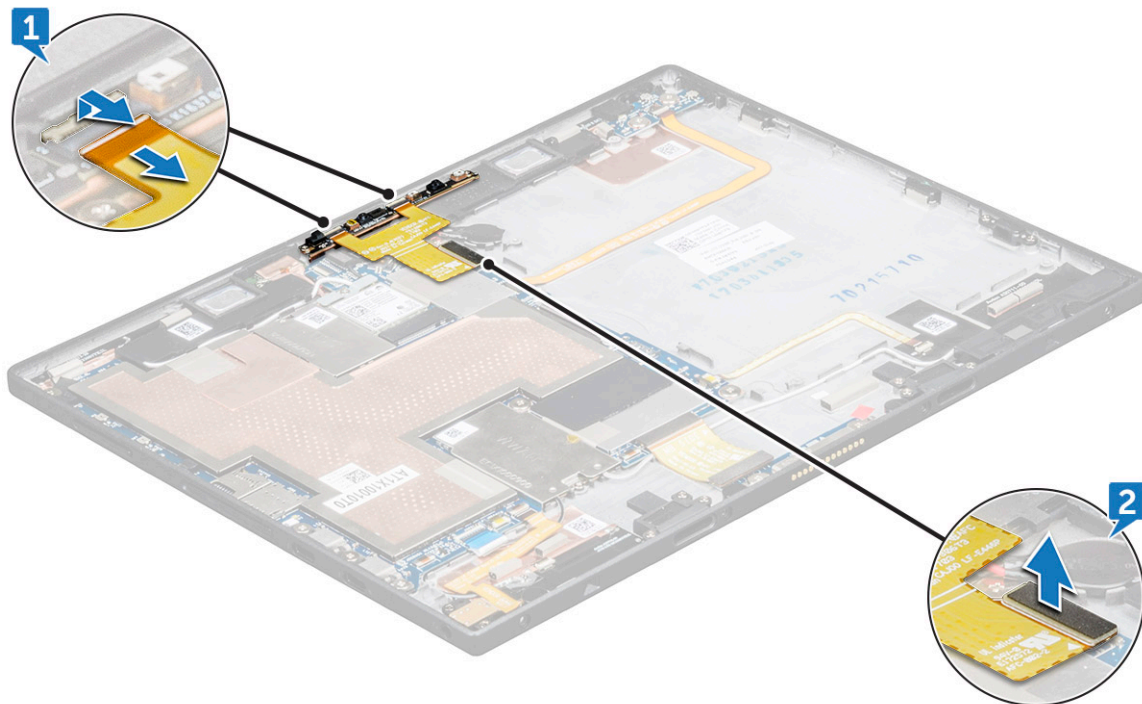
b panneau d'écran

c Batterie

3 Pour déconnecter le câble de la caméra avant :

a Soulevez le loquet et déconnectez le câble de la caméra avant [1].

b Retirez le câble de la caméra avant de la carte système [2].

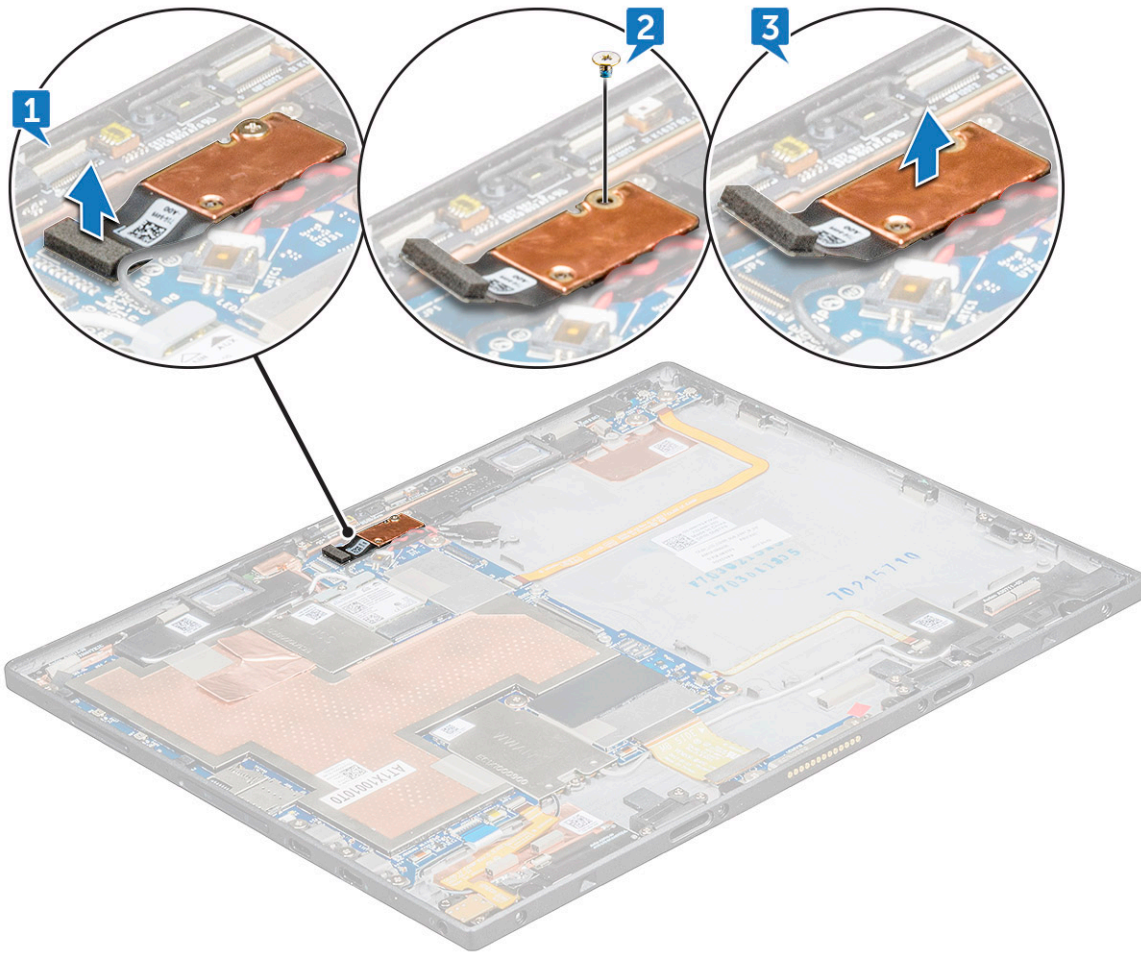


4 Pour retirer la caméra arrière :

a Débranchez le câble de la caméra arrière de la carte système [1].

b Retirez les vis M1.6x2,5 (1) de fixation du module de la caméra arrière [2].

c Soulevez le module de la caméra de la tablette [3].



Installation de la caméra arrière

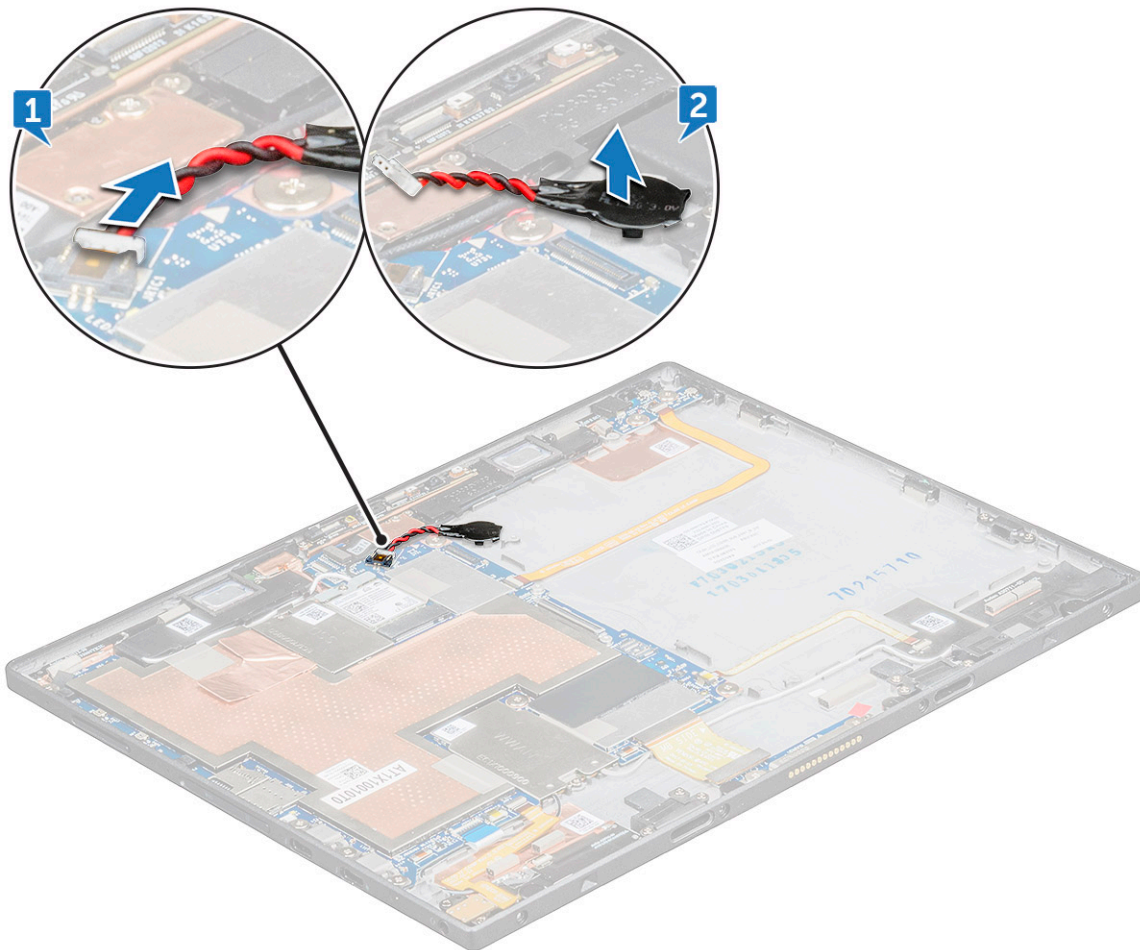
- 1 Insérez le module de la caméra arrière dans l'emplacement prévu sur la tablette.
- 2 Remettez en place la vis M1,6x2,5 (1) pour fixer le module de la caméra arrière.
- 3 Connectez le câble de la caméra arrière à la carte système.
- 4 Connectez le câble de la caméra avant à la carte système.
- 5 Installez les éléments suivants :
 - a Batterie
 - b panneau d'écran
 - c Carte microSIM et carte microSD
- 6 Suivez la procédure décrite dans la section [Après une intervention sur la tablette](#).

Pile bouton

Retrait de la pile bouton

- 1 Suivez la procédure décrite dans [Avant une intervention sur la tablette](#).
- 2 Retirez :
 - a Carte microSIM et carte microSD
 - b panneau d'écran

- c Batterie
 - d caméra avant
- 3 Pour retirer la pile bouton :
- a Débranchez le câble de la pile bouton du connecteur de la carte système [1].
 - b Faites levier sur la pile bouton pour la dégager de l'adhésif et retirez-la de la carte système [2].



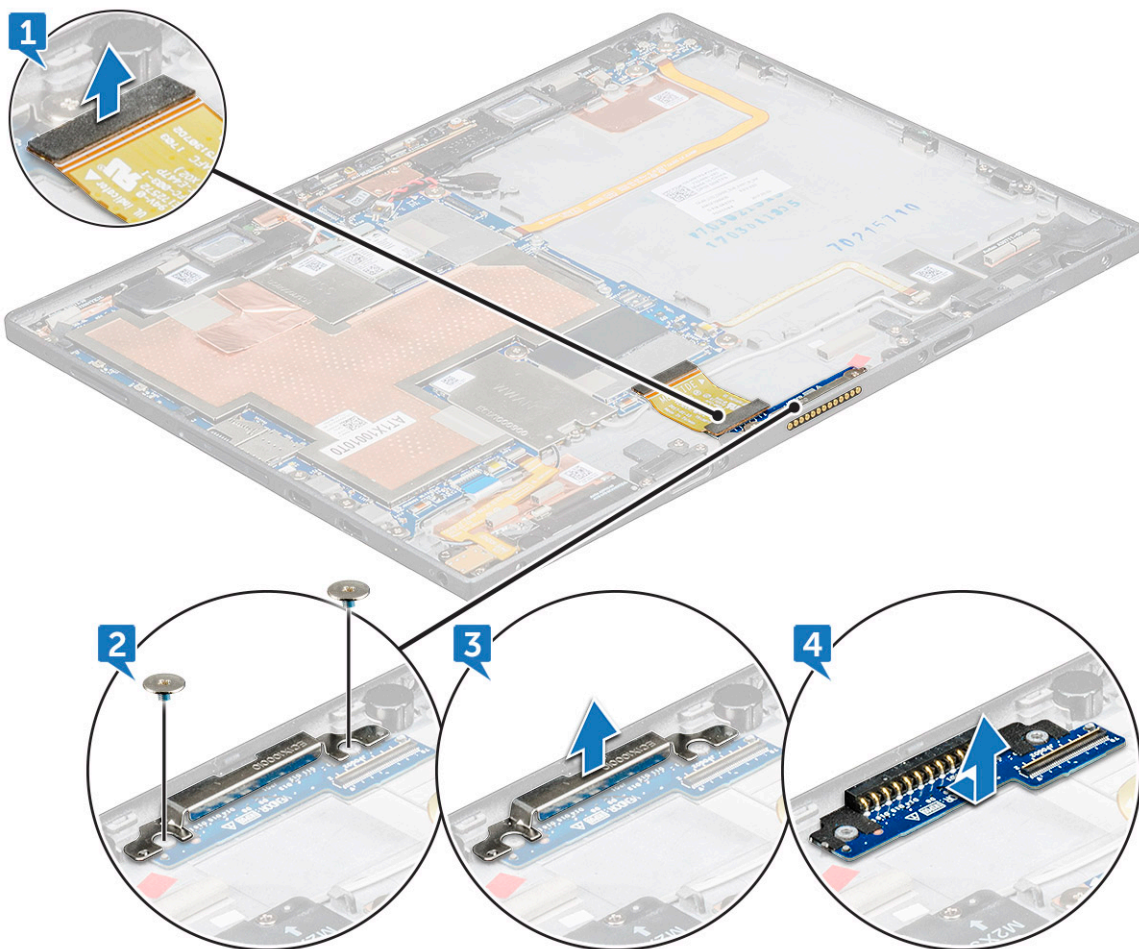
Installation de la pile bouton

- 1 Placez la pile bouton dans le logement sur la carte système.
- 2 Connectez le câble de la pile bouton au connecteur situé sur la carte système.
- 3 Installez les éléments suivants :
 - a caméra avant
 - b Batterie
 - c panneau d'écran
 - d Carte microSIM et carte microSD
- 4 Suivez la procédure décrite dans la section [Après une intervention sur la tablette](#).

Carte de la station d'accueil

Retrait de la carte de la station d'accueil

- 1 Suivez la procédure décrite dans [Avant une intervention sur la tablette](#).
- 2 Retirez :
 - a Carte microSIM et carte microSD
 - b panneau d'écran
 - c Batterie
- 3 Pour dégager la carte de la station d'accueil :
 - a Déconnectez le câble de la carte de station d'accueil de la carte système [1].
 - b Retirez les vis M1.6x4 (2) de fixation de la carte de la station d'accueil à son support [2].
 - c Retirez le support de la carte de la station d'accueil [3].
 - d Soulevez la carte de station d'accueil de la tablette [4].



Installation de la carte de la station d'accueil

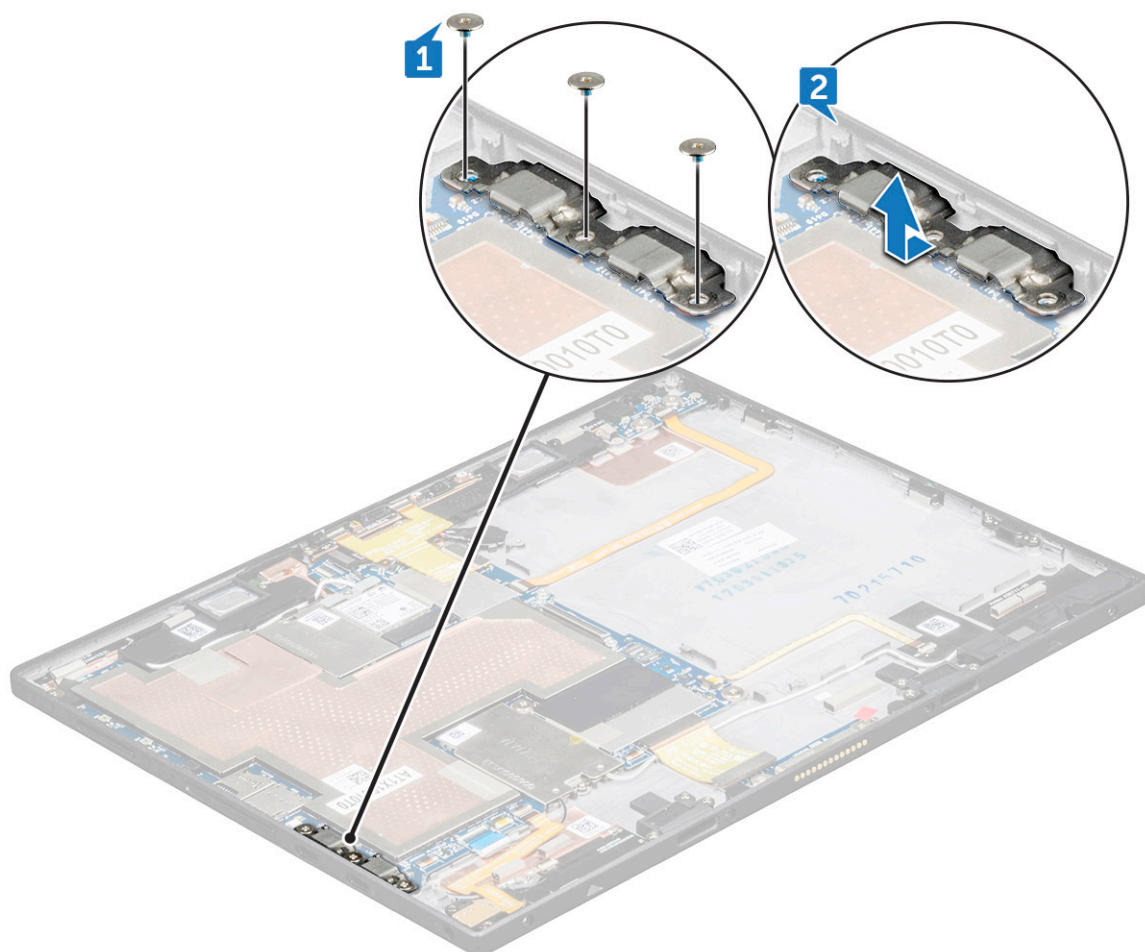
- 1 Insérez la carte de la station d'accueil dans son emplacement sur la tablette.
- 2 Placez le support de la carte de la station d'accueil sur la carte de la station d'accueil.

- 3 Remettez en place les vis M1,6x4 (2) de fixation de la carte de la station d'accueil sur la tablette.
- 4 Connectez le câble de la carte audio au connecteur de la carte système.
- 5 Installez les éléments suivants :
 - a Batterie
 - b panneau d'écran
 - c Carte microSIM et carte microSD
- 6 Suivez la procédure décrite dans la section [Après une intervention sur la tablette](#).

Thunderbolt sur support USB Type-C

Retrait du port Thunderbolt sur le support USB Type C

- 1 Suivez la procédure décrite dans [Avant une intervention sur la tablette](#).
- 2 Retirez :
 - a Carte microSIM et carte microSD
 - b panneau d'écran
 - c Batterie
- 3 Pour retirer le port Thunderbolt sur le support USB type C :
 - a Retirez les vis M2x2,0 (3) qui fixent le port Thunderbolt sur le support Type C de la tablette [1].
 - b Faites glisser et soulevez le port Thunderbolt sur le support Type C de la tablette [2].



Installation du support pour port Thunderbolt sur USB type C

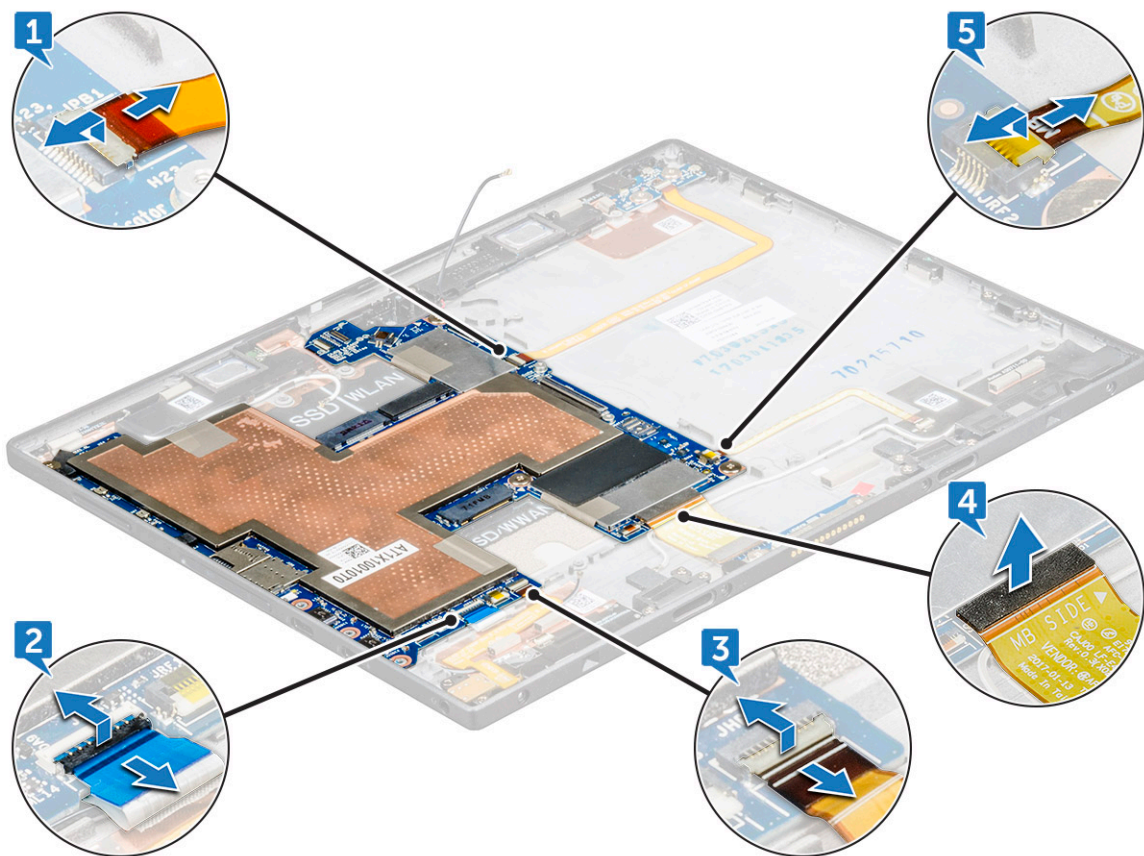
- 1 Insérez le support pour port Thunderbolt sur USB type C dans le logement de la tablette.
- 2 Remettez en place les 3 vis M2x2,0 pour fixer le support pour port Thunderbolt sur USB type C à la tablette.
- 3 Installez les éléments suivants :
 - a batterie
 - b panneau d'écran
 - c Carte microSIM et carte microSD
- 4 Suivez la procédure décrite dans la section [Après une intervention sur la tablette](#).

Carte système

Retrait de la carte système

REMARQUE : Le dissipateur de chaleur n'est pas une pièce détachée séparée et est fourni avec la carte système. Ne supprimez pas le dissipateur de chaleur de la carte système.

- 1 Suivez la procédure décrite dans [Avant une intervention sur la tablette](#).
- 2 Retirez :
 - a Carte microSIM et carte microSD
 - b panneau d'écran
 - c Batterie
 - d carte WLAN
 - e carte SSD
 - f carte WWAN
 - g caméra avant
 - h caméra arrière
 - i la pile bouton
 - j Port Thunderbolt sur support USB Type C
- 3 Déconnectez de la carte système les câbles suivants :
 - a câble du bouton d'alimentation
 - b câble de la carte USH [2]
 - c câble de la carte son [3]
 - d câble de la carte de la station d'accueil [4]
 - e câble de la carte USH [5]

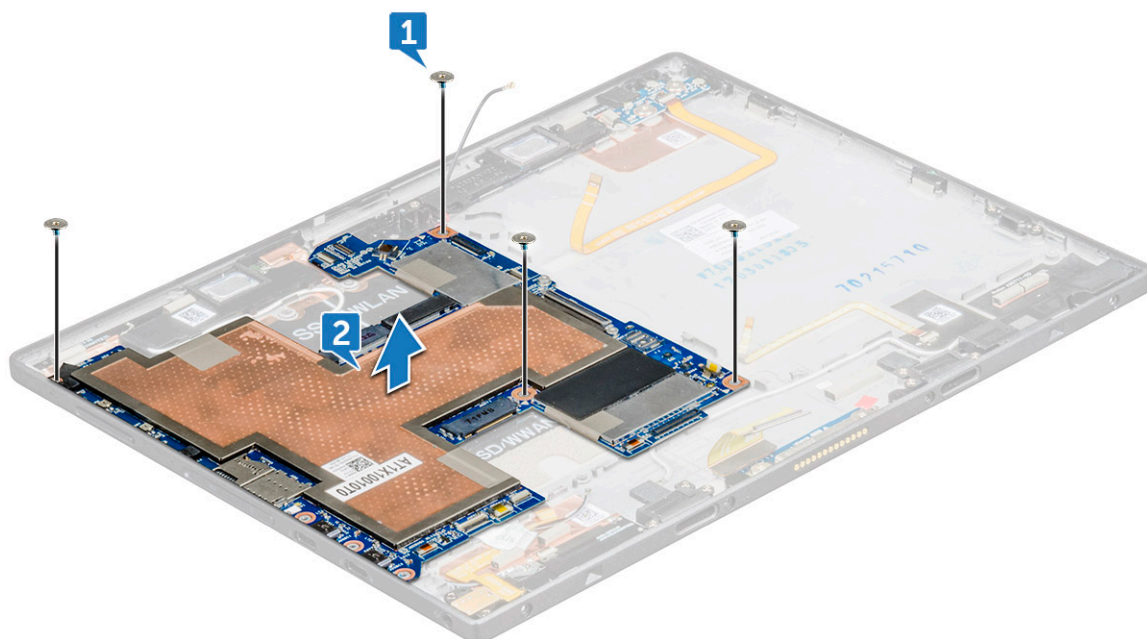


4 Pour retirer la carte système :

- a Retirez la vis M1,6x1,5 (4) qui fixe la carte système au châssis [1].

REMARQUE : Assurez-vous de retirer le blindage en cuivre et la bande adhésive située sous les logements WWAN et WLAN jusqu'à la carte mère.

- b Soulevez la carte système de la tablette [2].



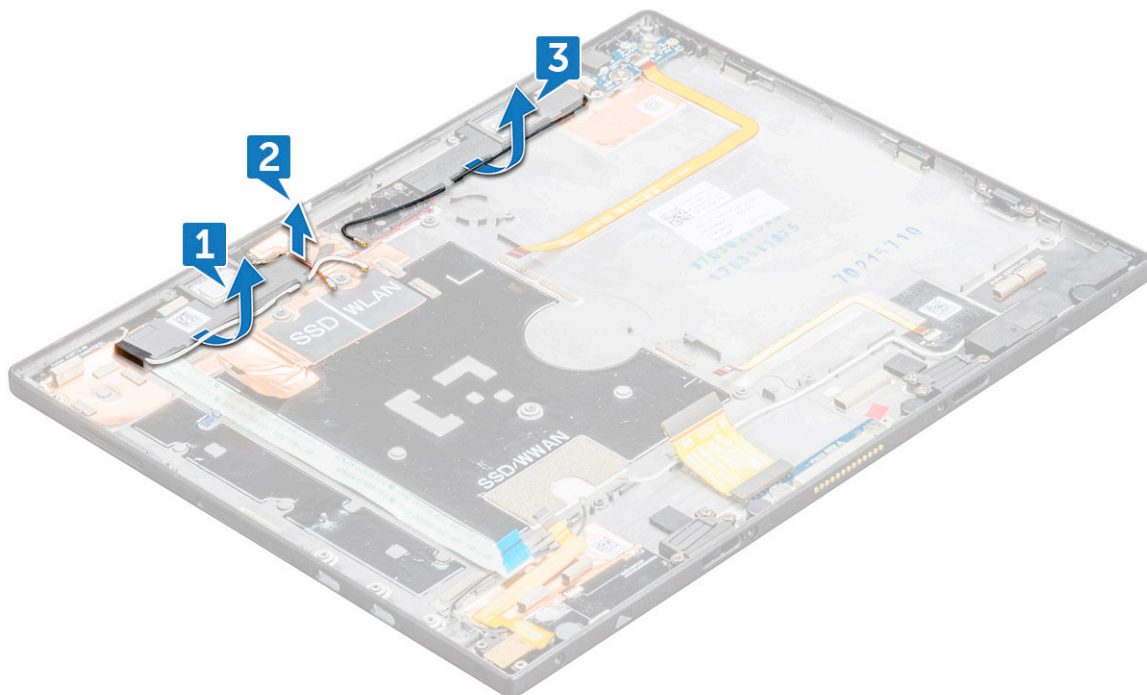
Installation de la carte système

- 1 Aligned la carte système avec les trous de vis sur la tablette.
- 2 Remettez en place les vis M1.6x1.5 (4) pour fixer la carte système à la tablette.
- 3 Branchez les câbles de la carte USH, de la carte de la station d'accueil, de la carte son, du bouton d'alimentation sur les connecteurs situés sur la carte système.
- 4 Installez les éléments suivants :
 - a Thunderbolt sur support USB Type-C
 - b la pile bouton
 - c caméra arrière
 - d caméra avant
 - e carte WWAN
 - f carte SSD
 - g carte WLAN
 - h Batterie
 - i panneau d'écran
 - j Carte microSIM et carte microSD
- 5 Suivez la procédure décrite dans la section [Après une intervention sur la tablette](#).

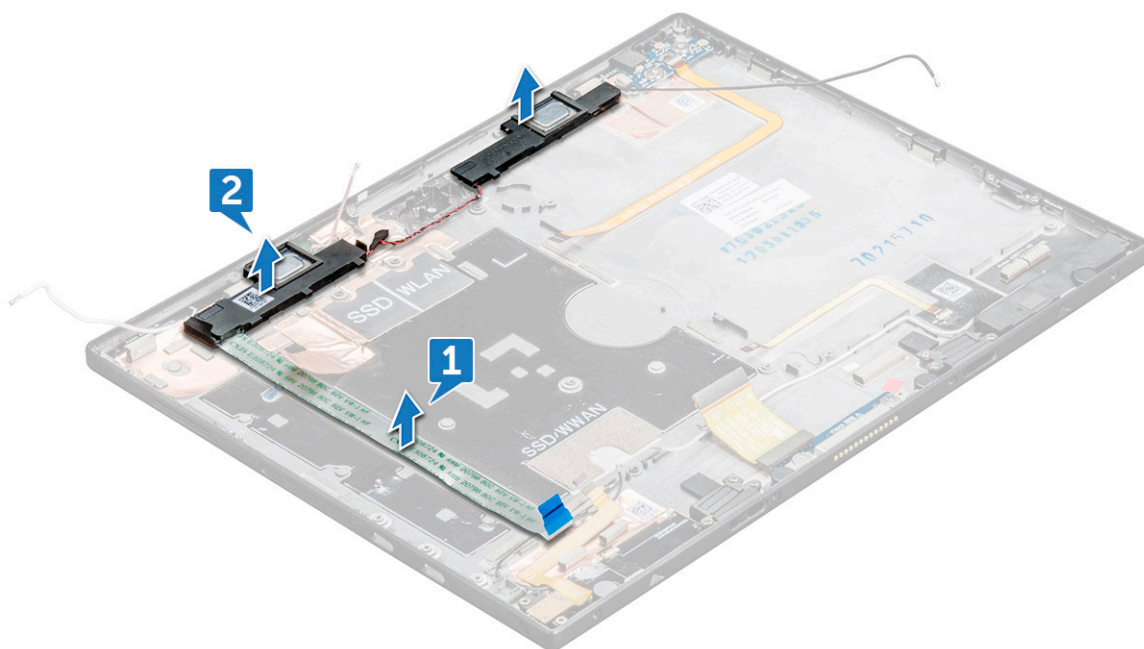
Haut-parleur

Retrait du haut-parleur

- 1 Suivez la procédure décrite dans [Avant une intervention sur la tablette](#).
- 2 Retirez :
 - a Carte microSIM et carte microSD
 - b panneau d'écran
 - c Batterie
 - d carte WLAN
 - e carte SSD
 - f carte WWAN
 - g caméra avant
 - h caméra arrière
 - i la pile bouton
 - j Port Thunderbolt sur support USB Type C
 - k carte système
- 3 Retirez le câble WLAN du clip de fixation du haut-parleur [1,2,3].



- 4 Pour retirer le haut-parleur :
- a Détachez le câble adhésif du haut-parleur de la tablette [1].
 - b Soulevez le haut-parleur pour le retirer de la tablette [2].



Installation du haut-parleur

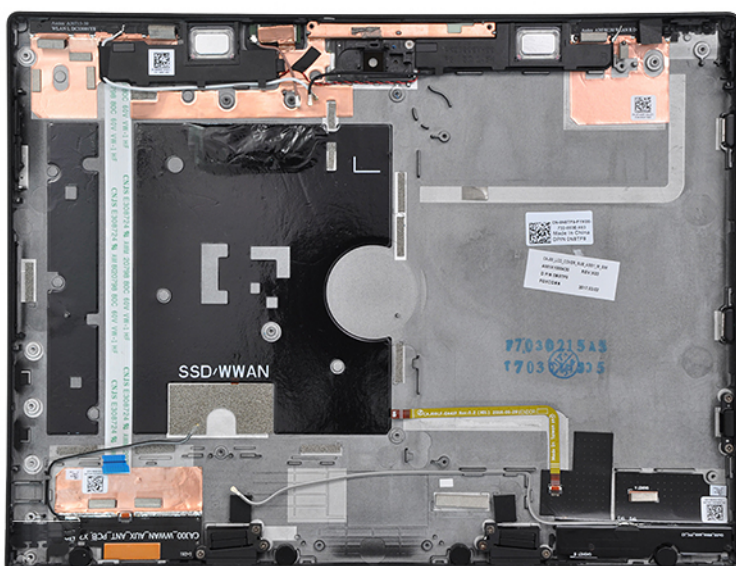
- 1 Alignez le haut-parleur avec les supports sur la tablette.
- 2 Collez le ruban adhésif du haut-parleur sur la tablette.

- 3 Acheminez le câble WLAN à travers les clips de fixation de la tablette.
- 4 Installez les éléments suivants :
 - a carte système
 - b Thunderbolt sur support USB Type-C
 - c la pile bouton
 - d caméra arrière
 - e caméra avant
 - f carte WWAN
 - g carte SSD
 - h carte WLAN
 - i Batterie
 - j panneau d'écran
 - k carte microSIM et carte microSD
- 5 Suivez la procédure décrite dans la section [Après une intervention sur la tablette.](#)

Capot arrière

Remise en place du capot arrière

- 1 Suivez la procédure décrite dans [Avant une intervention sur la tablette.](#)
- 2 Retirez :
 - a Carte microSIM et carte microSD
 - b panneau d'écran
 - c Batterie
 - d la carte de bouton d'alimentation
 - e carte WLAN
 - f carte SSD
 - g carte WWAN
 - h port audio
 - i caméra avant
 - j caméra arrière
 - k la pile bouton
 - l Carte de la station d'accueil
 - m Port Thunderbolt sur support USB type C
 - n carte système
- 3 Le composant qui vous reste est le capot arrière.



- 4 Installez le composant suivant :
 - a [carte système](#)
 - b [Port Thunderbolt sur support USB type C](#)
 - c [carte de la station d'accueil](#)
 - d [la pile bouton](#)
 - e [caméra arrière](#)
 - f [caméra avant](#)
 - g [port audio](#)
 - h [carte WWAN](#)
 - i [carte SSD](#)
 - j [carte WLAN](#)
 - k [la carte de bouton d'alimentation](#)
 - l [Batterie](#)
 - m [panneau d'écran](#)
 - n [Carte microSIM et carte microSD](#)
- 5 Suivez la procédure décrite dans la section [Après une intervention sur la tablette](#).

Technologies et composants

Ce chapitre décrit les technologies et les composants disponibles dans le système.

Sujets :

- Adaptateur d'alimentation
- Processeurs
- Chipset (jeu de puces)
- Caractéristiques de la mémoire
- Options d'affichage
- Caractéristiques de la caméra
- Options de disque dur
- Pilotes
- Thunderbolt sur USB Type-C
- Stylet actif Dell
- Tapis de chargement sans fil

Adaptateur d'alimentation

Ce système inclut un adaptateur d'alimentation 45 W type C.

⚠ AVERTISSEMENT : Lorsque vous débranchez le câble du bloc d'alimentation de la tablette, saisissez le connecteur et non le câble lui-même, puis tirez fermement mais délicatement pour éviter d'endommager le câble.

⚠ AVERTISSEMENT : L'adaptateur secteur fonctionne avec les prises électriques disponibles dans le monde entier. Cependant, les connecteurs et les rampes d'alimentation varient selon les pays. L'utilisation d'un câble non compatible ou le branchement incorrect du câble à la multiprise ou la prise secteur peut provoquer un incendie ou endommager l'équipement.

Processeurs

Kaby Lake, les processeurs Intel Core de 7e génération

La gamme de processeurs Intel Core de 7e génération (Kaby Lake) succède aux processeurs de 6e génération (Skylake). Elle comprend les fonctionnalités suivantes :

- Technologie de fabrication Intel 14 nanomètres
- Intel Turbo Boost Technology
- Technologie Intel Hyper-Threading
- Graphismes intégrés Intel
 - Cartes graphiques Intel HD : des vidéos exceptionnelles, possibilité de modifier les moindres détails dans les vidéos
 - Intel Quick Sync Video : d'excellentes fonctionnalités de vidéoconférence, modification et création rapides de vidéos
 - Intel Clear Video HD : des améliorations apportées à la qualité visuelle et à la fidélité des couleurs pour une lecture HD et une navigation Web immersive
- Contrôleur de mémoire intégré
- Intel Smart Cache

- Technologie Intel vPro en option (sur i5/i7) avec la technologie Active Management 11.6
- technologie Intel Rapid Storage

① **REMARQUE : Windows 7 et 8 ne sont pas pris en charge par les systèmes dotés de processeurs de 7^e génération.**

Chipset (jeu de puces)

Le chipset est intégré au processeur.

Caractéristiques de la mémoire

L'ordinateur 2 en 1 Latitude 7285 prend en charge les configurations de mémoire suivantes :

- 8 Go de mémoire LPDDR3 1 866 MHz
- 16 Go de mémoire LPDDR3 1 866 MHz

Options d'affichage

Cette tablette inclut un écran tactile 12,3" (2 880 x 1 920) en verre Corning Gorilla Glass antireflet et antisalissure.

Caractéristiques de la caméra

Ce système inclut une caméra 5 MP en face avant et arrière, et une caméra 8 MP en face arrière.

Démarrage de la caméra

Pour démarrer la caméra, ouvrez une application qui l'utilise. Par exemple, si vous appuyez sur le logiciel Skype qui est fourni avec l'appareil 2 en 1, la caméra s'allume. De même, si vous discutez sur Internet et que l'application demande l'accès à la caméra, celle-ci s'allume.

Options de disque dur

Ce système prend en charge les disques SSD SATA M.2, SSD NVMe PCIe M.2, et disques à autochiffrement NVMe PCIe M.2.

Pilotes

Cette section répertorie les pilotes associés aux composants livrés avec votre tablette.

Pilotes système

- Intel(R) CSI2 Host Controller
- Intel(R) Imaging Signal Processor 2500
- Intel(R) Integrated Sensor Solution
- Intel(R) Management Engine Interface
- Intel(R) Power Engine Plug-in
- Intel(R) Serial IO I2C Host Controller - 9D60
- Intel(R) Serial IO I2C Host Controller - 9D61
- Intel(R) Serial IO I2C Host Controller - 9D62
- Intel(R) Serial IO I2C Host Controller - 9D64
- Intel(R) Smart Sound Technology (Intel(R) SST) Audio Controller
- Intel(R) Smart Sound Technology (Intel(R) SST) OED
- Intel(R) Virtual Buttons
- Intel(R) Xeon(R) E3 - 1200 v6/7th Gen Intel(R) Core(TM) Host Bridge/DRAM Registers - 5904
- ISS Dynamic Bus Enumerator
- Legacy device
- Microsoft ACPI-Compliant Embedded Controller
- Microsoft ACPI-Compliant System
- Microsoft System Management BIOS Driver
- Microsoft UEFI-Compliant System
- Microsoft Virtual Drive Enumerator
- Microsoft Windows Management Interface for ACPI
- Mobile 6th/7th Generation Intel(R) Processor Family I/O PCI Express Root Port #9 - 9D18
- Mobile 6th/7th Generation Intel(R) Processor Family I/O PCI Express Root Port #8 - 9D17
- Mobile 6th/7th Generation Intel(R) Processor Family I/O PCI Express Root Port #5 - 9D14
- Mobile 6th/7th Generation Intel(R) Processor Family I/O PCI Express Root Port #7 - 9D16
- Mobile 6th/7th Generation Intel(R) Processor Family I/O PMC - 9D21
- Mobile 6th/7th Generation Intel(R) Processor Family I/O SMBUS - 9D23
- Mobile 6th/7th Generation Intel(R) Processor Family I/O Thermal subsystem - 9D31
- Mobile 7th Generation Intel(R) Processor Family I/O LPC Controller (U with iHDPC2.2 Premium) - 9D4E
- NDIS Virtual Network Adapter Enumerator
- NFC USB Bus Driver
- PCI Express Root Complex
- Plug and Play Software Device Enumerator
- Programmable interrupt controller
- Remote Desktop Device Redirector Bus
- System CMOS/real time clock
- System timer
- UMBus Root Bus Enumerator
- > Universal Serial Bus controllers

Figure 1. Pilotes système

Pilote de disque

- > Audio inputs and outputs
- > Batteries
- > Biometric devices
- > Bluetooth
- > Computer
- > ControlVault Device
- ▼ Disk drives
 - CX2-8B512-Q11 NVMe LITEON 512GB
- > Display adapters
- > Firmware
- > Human Interface Devices
- > Intel(R) Dynamic Platform and Thermal Framework
- > Intel® Power Sharing Manager
- > Intel® Wireless Gigabit Drivers
- > Keyboards
- > Memory technology devices
- > Mice and other pointing devices
- > Monitors
- > Network adapters
- > Ports (COM & LPT)
- > Print queues
- > Processors
- > Proximity devices
- > Security devices
- > Sensors
- > Smart card readers
- > Software devices
- > Sound, video and game controllers
- > Storage controllers
- > System devices
- > Universal Serial Bus controllers

Figure 2. Lecteur de disque

Pilotes des contrôleurs audio, vidéo et jeu

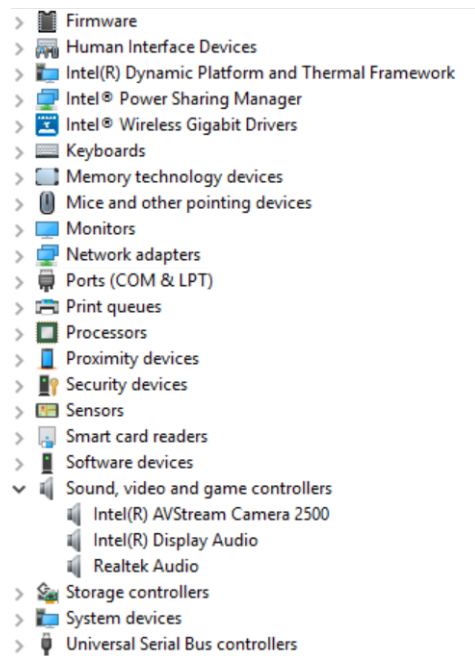


Figure 3. Contrôleurs audio, vidéo et jeu

Pilotes des contrôleurs de stockage

































- >  Audio inputs and outputs
- >  Batteries
- >  Biometric devices
- >  Bluetooth
- >  Computer
- >  ControlVault Device
- >  Disk drives
- >  Display adapters
- >  Firmware
- >  Human Interface Devices
- >  Intel(R) Dynamic Platform and Thermal Framework
- >  Intel® Power Sharing Manager
- >  Intel® Wireless Gigabit Drivers
- >  Keyboards
- >  Memory technology devices
- >  Mice and other pointing devices
- >  Monitors
- >  Network adapters
- >  Ports (COM & LPT)
- >  Print queues
- >  Processors
- >  Proximity devices
- >  Security devices
- >  Sensors
- >  Smart card readers
- >  Software devices
- >  Sound, video and game controllers
- ▼  Storage controllers
 -  Microsoft Storage Spaces Controller
 -  Standard NVM Express Controller
- >  System devices
- >  Universal Serial Bus controllers

Figure 4. Contrôleurs de stockage

Pilotes de réseau

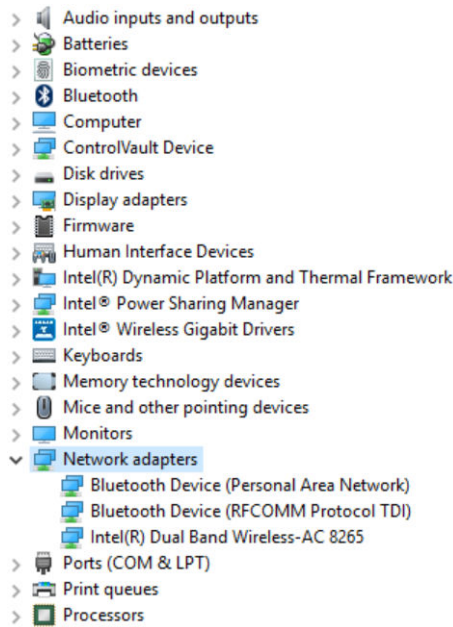


Figure 5. Pilotes de réseau

Pilote graphique



Figure 6. Pilote graphique

Thunderbolt sur USB Type-C

Thunderbolt est une interface matérielle qui combine les données, la vidéo, l'audio et à l'alimentation en une même connexion. Le port Thunderbolt s'associe à la connectivité PCI Express (PCIe) et DisplayPort (DP) pour fournir un signal série. Il assure aussi une alimentation CC, le tout en un seul câble. Les ports Thunderbolt 1 et Thunderbolt 2 utilisent le même connecteur [1] que miniDP (DisplayPort) pour se connecter aux périphériques, tandis que le port Thunderbolt 3 utilise un connecteur USB Type-C [2].

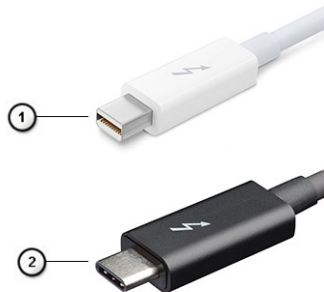


Figure 7. Thunderbolt 1 et Thunderbolt 3

- 1 Thunderbolt 1 et Thunderbolt 2 (à l'aide d'un connecteur miniDP)
- 2 Thunderbolt 3 (à l'aide d'un connecteur USB Type-C)

Thunderbolt 3 sur USB Type-C

Thunderbolt 3 permet à la connectivité Thunderbolt sur USB Type-C d'atteindre des vitesses pouvant aller jusqu'à 40 Gbit/s et fournit un port compact, polyvalent, qui assure la connexion la plus rapide, quel que soit la station d'accueil, l'écran ou l'appareil utilisé (par exemple, un disque dur externe). Thunderbolt 3 utilise un connecteur/port USB Type-C pour se connecter aux périphériques pris en charge.

- 1 Thunderbolt 3 utilise un connecteur et des câbles USB Type-C : il est compact et réversible
- 2 Thunderbolt 3 prend en charge une vitesse jusqu'à 40 Gbit/s
- 3 DisplayPort 1.2 : compatible avec les écrans, les appareils et les câbles DisplayPort
- 4 Alimentation par USB : jusqu'à 130 W sur les ordinateurs pris en charge

Fonctionnalités clés de Thunderbolt 3 sur USB Type-C

- 1 Dans un même câble, vous disposez des connectivités suivantes : Thunderbolt, USB, DisplayPort et alimentation sur USB Type-C (les fonctionnalités varient selon les produits)
- 2 Connecteur et câbles USB sur type-C qui sont compacts et réversibles
- 3 Prend en charge la technologie Thunderbolt Networking (*varie selon les produits)
- 4 Prend en charge les écrans jusqu'à 4K
- 5 Jusqu'à 40 Gbit/s

REMARQUE : La vitesse de transfert des données peut varier selon les périphériques.

Icônes Thunderbolt

Tableau 16. Variations de l'icongraphie Thunderbolt

Protocole	USB type A	USB type C	Remarques
Thunderbolt	Sans objet		mDP ou USB type C

Styler actif Dell



- Toucher naturel comme avec un crayon sur papier
- Précision haut de gamme, grâce aux technologies Wacom
- Styler actif avec capteur de survol et pointe sensible à la pression (2 048 niveaux de pression)
- Fonction de fixation magnétique avec aimant intégré pour une meilleure efficacité
- Clip pour le styler et fonctionnalité de connexion

- Deux boutons personnalisables * et un bouton sur le haut
- Lancement rapide et prise de notes sur l'écran de verrouillage (nécessite l'association Bluetooth)
- Voyant indiquant l'état de l'association Bluetooth
- 12 mois d'autonomie**, avec batterie AAAA

**Avec une utilisation de 3 heures par jour, 5 jours par semaine

Tapis de chargement sans fil

- PM30W17 est un tapis de chargement sans fil de type résonnant certifié AirFuel.
- Permet un chargement rapide et pratique des ordinateurs portables.
- Chargez votre ordinateur portable en le plaçant simplement sur le tapis sans avoir à brancher de câble d'alimentation.
- Compatible avec les ordinateurs portables Dell sélectionnés.
- Convient aux PRU de catégorie 5 certifiés AirFuel.
- Les produits de marque Dell présentent une garantie matérielle limitée d'un an.

⚠ PRÉCAUTION : N'insérez pas d'objets entre le clavier et le tapis de chargement sans fil, ou entre le tapis et la table. Évitez les CD/DVD, cartes/appareils RFID, cartes de crédit et autres objets métalliques fins. Ces périphériques peuvent être endommagés s'ils sont placés comme indiqué ci-dessus.

System Setup (Configuration du système)

La configuration système vous permet de gérer le matériel de votre tabletteordinateur de bureauordinateur portable et de spécifier des options au niveau du BIOS. À partir de System Setup (Configuration du système), vous pouvez effectuer les tâches suivantes :

- Changer les paramètres NVRAM après avoir ajouté ou supprimé des matériels
- Afficher la configuration matérielle du système
- Activer ou désactiver les périphériques intégrés
- Définir les seuils de performance et de gestion de l'alimentation
- Gérer la sécurité de l'ordinateur

Sujets :

- [Accès au BIOS sans clavier](#)
- [Accéder à la configuration du BIOS](#)
- [Accès à ePSA](#)
- [Options de configuration du système](#)
- [Mise à jour du BIOS](#)
- [Mot de passe système et de configuration](#)

Accès au BIOS sans clavier

- 1 Appuyez sur le bouton d'alimentation pour mettre la tablette sous tension.
- 2 Appuyez de manière prolongée sur le bouton **Augmenter le volume** lorsque le logo Dell s'affiche à l'écran.
- 3 Lorsque le menu F12 sélection du mode de démarrage s'affiche, sélectionnez **BIOS Setup** (Configuration du BIOS) à l'aide du bouton d'augmentation du volume.
- 4 Appuyez sur le bouton d'augmentation du volume pour entrer dans le programme de configuration du BIOS.

Accéder à la configuration du BIOS

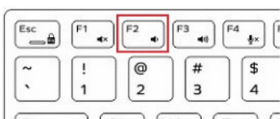
Sans clavier :

- 1 Mettez sous tension la tablette Latitude.
- 2 Maintenez enfoncé le bouton **Baisser le volume** pendant le démarrage (au moment où le logo Dell apparaît) jusqu'à ce que la page BIOS (configuration du système) s'affiche.



Avec le clavier :

- 1 Mettez sous tension la tablette Latitude.
- 2 Appuyez sur **<F2>** pendant le démarrage (au moment où le logo Dell s'affiche) jusqu'à ce que la page BIOS (configuration du système) s'affiche.



Accès à ePSA

La **tablette Latitude 7285** ePSA est accessible avec et sans le clavier. Pour naviguer, suivez la procédure :

Sans clavier :

- 1 Mettez sous tension la tablette Latitude.
- 2 Maintenez enfoncé le bouton **Augmenter le volume** pendant le démarrage (au moment où le logo Dell s'affiche) jusqu'à ce que le menu de démarrage s'affiche.



Figure 8. Bouton de volume

- 3 Naviguez jusqu'à **Diagnostics** avec le bouton **Augmenter le volume** , puis appuyez sur le bouton **Baisser le volume** pour sélectionner l'option.
- 4 Le système démarre automatiquement l'exécution de l'utilitaire ePSA.

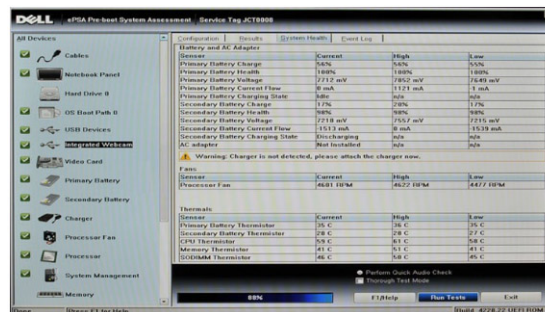


Figure 9. Écran de l'utilitaire ePSA

Avec le clavier :

- 1 Mettez sous tension la tablette Latitude.
- 2 Appuyez plusieurs fois sur la touche **<F2>** pendant le démarrage (au moment où le logo Dell s'affiche) jusqu'à ce que le menu de démarrage s'affiche.
- 3 Utilisez les touches fléchées pour naviguer vers **Diagnostics**, puis appuyez sur **<Entrée>** pour sélectionner l'option.
- 4 Le système démarre automatiquement l'exécution de l'utilitaire ePSA.

Options de configuration du système

REMARQUE : Selon le modèle de tablette d'ordinateur d'ordinateur portable et les appareils installés, certains éléments répertoriés dans la présente section peuvent ne pas apparaître.

Options de l'écran Général

Cette section liste les fonctions matérielles principales de votre ordinateur.

Option **Description**


System Information (Informations système) Cette section liste les fonctions matérielles principales de votre ordinateur.

- System Information (Informations sur le système) : Displays BIOS Version (Affiche la version BIOS), Service Tag (Numéro de série), Asset Tag (Numéro d'inventaire), Ownership Tag (Numéro du propriétaire), Ownership Date (Date d'achat), Manufacture Date (Date de fabrication), Express Service Code (Code de service express) et Signed Firmware Update (Mise à jour de micrologiciel signé) – activé par défaut.

Option	Description
	<ul style="list-style-type: none"> · Memory Information (Informations mémoire) : affiche Memory Installed (Mémoire installée), Memory Available (Mémoire disponible), Memory Speed (Vitesse de la mémoire), Memory Channels Mode (Mode des canaux mémoire), Memory technology (Technologie de mémoire). · Processor Information (Informations processeur) : affiche Processor Type (Type de processeur), Core Count (Nombre de cœurs), Processor ID (ID processeur), Current Clock Speed (Vitesse d'horloge en cours), Minimum Clock Speed (Vitesse d'horloge minimale), Maximum Clock Speed (Vitesse d'horloge maximale), Processor L2 Cache (Mémoire cache L2 du processeur), Processor L3 Cache (Mémoire cache L3 du processeur), HT Capable (Capacité HT) et 64-Bit Technology (Technologie 64 bits). · Device Information (Informations sur les appareils) : affiche M.2 PCIe SSD-0, M.2 PCIe SSD-1, Passthrough MAC Address (Adresse MAC de la passerelle), Video Controller (Contrôleur vidéo), Video BIOS Version (Version BIOS vidéo), Video Memory (Mémoire vidéo), Panel Type (Type d'écran), Native Resolution (Résolution native), Audio Controller (Contrôleur audio), Wi-Fi Device (Appareil Wi-Fi), WiGig Device (Appareil WiGig), Cellular Device (Appareil cellulaire) et Bluetooth Device (Appareil Bluetooth).
Battery Information	Affiche l'état de la batterie et indique si l'adaptateur secteur est installé.
Boot Sequence	<p>Séquence de démarrage :</p> <p>Windows boot manager (Gestionnaire de démarrage Windows) (sélectionné par défaut)</p> <p>Options de liste d'amorçage :</p> <ul style="list-style-type: none"> · Legacy (hérité) · UEFI : option activée par défaut
Advanced Boot Options	<p>Cette option vous permet de charger les ROM en option héritée. Les options disponibles sont les suivantes :</p> <ul style="list-style-type: none"> · Enable Legacy Options ROMs (Activer les ROM en option héritée) (sélectionné par défaut) · Enable Attempt Legacy Boot (activer la tentative de démarrage héritée) · Enable UEFI Network Stack (Activer la pile réseau UEFI)
Sécurité du chemin de démarrage UEFI	<ul style="list-style-type: none"> · Always, except internal HDD (Toujours, à l'exception du disque dur interne) (sélectionné par défaut) · Always (Toujours) · Never (Jamais)
Date/Time	Permet de modifier la date et l'heure.

Options de l'écran Configuration système

Option	Description
SATA Operation	<p>Permet de configurer le contrôleur de disque SATA interne. Les options disponibles sont les suivantes :</p> <ul style="list-style-type: none"> · Désactivé · AHCI · RAID On : sélectionné par défaut
Disques	<p>Permet de configurer les disques SATA internes. Tous les disques sont activés par défaut. Les options disponibles sont les suivantes :</p> <ul style="list-style-type: none"> · M.2 PCI-e SSD-0 (sélectionné par défaut) · M.2 PCI-e SSD-1 (sélectionné par défaut)

Option	Description
SMART Reporting	<p>Ce champ contrôle si des erreurs de disque dur pour les disques intégrés sont rapportées pendant le démarrage du système. Cette technologie fait partie de la spécification SMART (Self-Monitoring Analysis and Reporting Technology). Cette option est désactivée par défaut.</p> <ul style="list-style-type: none"> · Enable SMART Reporting (activer la création de rapports SMART)
USB Configuration (Configuration USB)	<p>Il s'agit d'une caractéristique en option.</p> <p>Ce champ permet de configurer le contrôleur USB intégré. Si l'option Boot Support (Prise en charge du démarrage) est activée, le système peut démarrer à partir de tout appareil de stockage de masse USB (HDD, clé de mémoire, disquette).</p> <p>Si le port USB est activé, le périphérique connecté à ce port est activé également et disponible pour le système d'exploitation.</p> <p>Si le port USB est désactivé, le système d'exploitation ne peut pas détecter le périphérique connecté à ce port.</p> <p>Les options disponibles sont les suivantes :</p> <ul style="list-style-type: none"> · Enable USB Boot Support (Activer la prise en charge du démarrage USB) (sélectionné par défaut) · Enable External USB Port (Activer le port USB externe) (sélectionné par défaut)
	<p> REMARQUE : Un clavier et/ou une souris USB connectée aux ports USB des plateformes continuent à fonctionner dans la configuration du BIOS si cette option est désactivée.</p>
Dell Type-C Dock Configuration	<p>Cette option permet de toujours autoriser les stations d'accueil Dell.</p> <p>Always Allow Dell Docks (Toujours autoriser les stations d'accueil Dell) (sélectionné par défaut)</p>
Thunderbolt Adapter Configuration	<p>Les options sont les suivantes :</p> <ul style="list-style-type: none"> · Enable Thunderbolt Technology Support (Activer la prise en charge de la technologie Thunderbolt) (sélectionné par défaut) · Enable Thunderbolt Adapter Boot Support (Activer la prise en charge de l'adaptateur Thunderbolt) (sélectionné par défaut) · Enable Thunderbolt Adapter Pre-boot Modules (Activer les modules de pré-démarrage de l'adaptateur Thunderbolt) (sélectionné par défaut) · Security Level - No Security (Niveau de sécurité - Aucune sécurité) · Security Level - User Configuration (Niveau de sécurité - Configuration utilisateur) (sélectionné par défaut) · Security Level - Secure Connect (Niveau de sécurité - Connexion sécurisée) · Security Level - Display Port Only (Niveau de sécurité - Port d'écran uniquement)
Audio	<p>Vous permet d'activer ou de désactiver le contrôleur audio intégré. L'option Enable Audio (Activer audio) est sélectionnée par défaut. Les options disponibles sont les suivantes :</p> <ul style="list-style-type: none"> · Enable Microphone (Activer le microphone) (sélectionné par défaut) · Enable Internal Speaker (Activer le haut-parleur interne) (sélectionné par défaut)
Keyboard Illumination	<p>Ce champ vous permet de choisir le mode de fonctionnement de la fonction d'éclairage du clavier. Le niveau de luminosité du clavier peut être défini entre 0 et 100 %. Les options disponibles sont les suivantes :</p> <ul style="list-style-type: none"> · Disabled (Désactivé) (sélectionné par défaut) · Dim (Faible) · Bright (élevé)

Option	Description
Keyboard Backlight Timeout on AC	<p>Le délai du rétroéclairage du clavier diminue avec l'option AC (alimentation CA). La fonction d'éclairage du clavier n'est pas affectée. L'éclairage du clavier continue donc à prendre en charge les différents niveaux d'éclairage. Ce champ a un effet si le rétroéclairage est activé. Les options disponibles sont les suivantes :</p> <ul style="list-style-type: none"> · 5 sec · 10 sec (sélectionné par défaut) · 15 sec · 30 sec · 1 min · 5 min · 15 min · Never (Jamais)
Keyboard Backlight Timeout on Battery	<p>Le délai du rétroéclairage du clavier diminue avec l'option Battery (Batterie). La fonction d'éclairage du clavier n'est pas affectée. L'éclairage du clavier continue donc à prendre en charge les différents niveaux d'éclairage. Ce champ a un effet si le rétroéclairage est activé. Les options disponibles sont les suivantes :</p> <ul style="list-style-type: none"> · 5 sec · 10 sec (sélectionné par défaut) · 15 sec · 30 sec · 1 min · 5 min · 15 min · Never (Jamais)
Keyboard Backlight with AC	<p>L'option Keyboard Backlight with AC (Rétroéclairage du clavier en CA) n'a pas d'incidence sur la fonction d'éclairage du clavier. L'éclairage du clavier continue donc à prendre en charge les différents niveaux d'éclairage. Ce champ a un effet si le rétroéclairage est activé. Cette option est activée par défaut.</p>
Unobtrusive Mode	<p>Si cette option est activée (sur Fn+F7), elle permet de désactiver les voyants et le son du système. Pour rétablir le fonctionnement normal, appuyez à nouveau sur Fn+F7. Cette option est désactivée par défaut.</p>
Miscellaneous Devices	<p>Permet d'activer ou de désactiver les périphériques suivants :</p> <ul style="list-style-type: none"> · Enable Front Camera (Activer la caméra avant) (sélectionné par défaut) · Enable Secure Digital (SD) Card (Activer la carte SD numérique sécurisée) (sélectionné par défaut) · Enable Back Camera (Activer la caméra arrière) (sélectionné par défaut) · Secure Digital (SD) Card Read-Only Mode (Mode lecture seule de carte Secure Digital)

Options de l'écran Vidéo

Option	Description
LCD Brightness (luminosité de l'écran LCD)	<p>Permet de configurer la luminosité selon la source d'alimentation électrique (sur pile et sur alimentation secteur). Vous pouvez régler la luminosité de l'écran LCD de façon indépendante pour chacun de ces deux modes d'alimentation. Son réglage peut se faire avec le curseur.</p>

REMARQUE : Le paramètre vidéo est visible uniquement lorsqu'une carte graphique est installée dans le système.


Options de l'écran Sécurité

Option	Description
Admin Password	<p>Permet de définir, modifier ou supprimer le mot de passe d'administrateur (admin).</p> <p>REMARQUE : Vous devez paramétrer le mot de passe de l'administrateur avant de configurer le mot de passe du système ou du disque dur. La suppression du mot de passe de l'administrateur entraîne la suppression automatique du mot de passe du système et de celui du disque dur.</p> <p>REMARQUE : Les modifications de mot de passe prennent effet immédiatement.</p> <p>Paramètre par défaut : non défini</p>
System Password	<p>Permet de définir, de modifier ou de supprimer le mot de passe système.</p> <p>REMARQUE : Les modifications de mot de passe prennent effet immédiatement.</p> <p>Paramètre par défaut : non défini</p>
Strong Password	<p>Permet d'appliquer l'option de toujours définir des mots de passe sécurisés.</p> <p>Paramètre par défaut : Enable Strong Password (activer les mots de passe sécurisés) n'est pas sélectionné.</p> <p>REMARQUE : Si l'option Strong Password (Mot de passe sécurisé) est activée, les mots de passe administrateur et système doivent contenir au moins 8 caractères dont un en majuscule et un en minuscule.</p>
Password Configuration	<p>Permet de déterminer la longueur minimale et maximale des mots de passe administrateur et système.</p> <ul style="list-style-type: none">• Min 4 : valeur par défaut. Vous pouvez augmenter ce nombre.• Max 32 : vous pouvez réduire ce nombre.
Password Bypass	<p>Permet d'activer ou de désactiver l'autorisation d'ignorer le mot de passe du système et du disque dur interne quand ils sont définis. Les options disponibles sont les suivantes :</p> <ul style="list-style-type: none">• Disabled (Désactivé) (sélectionné par défaut)• Reboot bypass (ignorer au redémarrage)
Password Change	<p>Permet d'activer ou de désactiver l'autorisation des mots de passe du système et du disque dur quand le mot de passe d'administrateur est configuré.</p> <p>Paramètre par défaut : Allow Non-Admin Password Changes (Autoriser les changements de mot de passe non administrateur) (sélectionné par défaut)</p>
Non-Admin Setup Changes	<p>Cette option vous permet de déterminer si la modification de la configuration est autorisée ou non lorsqu'un mot de passe administrateur est défini. Si cette option est désactivée, les options de configuration sont verrouillées avec le mot de passe administrateur.</p> <p>L'option Allow wireless switch changes (Autoriser les changements de commutateur sans fil) n'est pas sélectionnée par défaut.</p>
UEFI capsule firmware updates	<p>Cette option détermine si le système autorise les mises à jour du BIOS par le biais des packages de mise à jour de capsules UEFI. Cette option est activée par défaut.</p>
TPM 2.0 Security	<p>Permet d'activer ou de désactiver le Trusted Platform Module (module de plateforme sécurisée) lors du POST. Les options disponibles sont les suivantes :</p>

Option	Description
	<ul style="list-style-type: none"> · TPM On (sélectionné par défaut) · Clear (effacer) · PPI Bypass for Enable Commands (Dispositif de dérivation PPI pour commandes activées) (sélectionné par défaut) · PPI Bypass for Disabled Commands (dispositif de dérivation PPI pour commandes désactivées) · Attestation Enable (Activation attestation) (sélectionné par défaut) · Key storage enable (Activation stockage clé) (sélectionné par défaut) · SHA-256 (sélectionné par défaut) · Désactivé · Enabled (Activé) (sélectionné par défaut)

 **REMARQUE :** Pour mettre à niveau ou rétrograder TPM 2.0, téléchargez le logiciel TPM wrapper.

Computrace	<p>Vous permet d'activer ou de désactiver le logiciel optionnel Computrace. Les options possibles suivantes :</p> <ul style="list-style-type: none"> · Deactivate (désactiver) · Disable (mise hors service) · Activate (Activer) : option activée par défaut
-------------------	--

 **REMARQUE :** Les options d'activation et de désactivation permettent d'activer ou de désactiver de façon permanente la fonction et aucune autre modification n'est autorisée.

CPU XD Support	<p>Permet d'activer le mode Execute Disable (Exécution de la désactivation) du processeur.</p> <p>Enable CPU XD Support (Activer la prise en charge de désactivation d'exécution) (sélectionné par défaut)</p>
-----------------------	---

Admin Setup Lockout	<p>Vous permet d'empêcher les utilisateurs d'entrer dans le programme de configuration lorsqu'un mot de passe d'administrateur est configuré.</p> <p>Réglage par défaut : l'option est désactivée.</p>
----------------------------	--

Master password lockout	<p>Cette option n'est pas activée par défaut.</p>
--------------------------------	---

Options de l'écran Démarrage sécurisé

Option	Description
Secure Boot Enable	<p>Permet d'activer ou de désactiver l'option Secure Boot (Démarrage sécurisé).</p> <ul style="list-style-type: none"> · Disabled (Désactivé) (sélectionné par défaut) · Enabled (Activé)
Expert Key Management	<p>Permet de manipuler les bases de données de clés de sécurité uniquement si le système est en mode personnalisé. L'option Enable Custom Mode (Activer le mode personnalisé) est désactivée par défaut. Les options disponibles sont les suivantes :</p> <ul style="list-style-type: none"> · PK (activé par défaut) · KEK · db · dbx

Option	Description
	Si vous activez le Custom Mode (Mode personnalisé), les options applicables à PK, KEK, db et dbx apparaissent. Les options disponibles sont les suivantes :
	<ul style="list-style-type: none"> · Save to File (Enregistrer dans un fichier) : enregistre la clé dans un fichier sélectionné par l'utilisateur · Replace from File (Remplacer depuis un fichier) : remplace la clé actuelle par une clé obtenue à partir d'un fichier utilisateur sélectionné · Append from File (Ajouter depuis un fichier) : ajoute une clé à la base de données actuelle à partir d'un fichier sélectionné par l'utilisateur · Delete (Supprimer) : supprime la clé sélectionnée · Reset All Keys (Réinitialiser toutes les clés) : réinitialise les clés selon les paramètres par défaut · Delete All Keys (Supprimer toutes les clés) : supprime toutes les clés
	REMARQUE : Si vous désactivez le Custom Mode (Mode personnalisé), toutes les modifications effectuées sont effacées et les clés sont restaurées selon les paramètres par défaut.

Options de l'écran d'extension Intel Software Guard

Option	Description
Intel SGX Enable	<p>Ce champ permet de fournir un environnement sécurisé pour l'exécution de code/le stockage des informations sensibles dans le contexte de l'OS principal. Les options disponibles sont les suivantes :</p> <ul style="list-style-type: none"> · Désactivé · Enabled (Activé) · Software controlled (Contrôlé par logiciel) <p>Paramètre par défaut : contrôlé par logiciel</p>
Enclave Memory Size (Taille de la mémoire Enclave)	<p>Cette option permet de définir la valeur SGX Enclave Reserve Memory Size (Taille de la mémoire SGX Enclave Reserve). Les options disponibles sont les suivantes :</p> <ul style="list-style-type: none"> · 32 Mo · 64 Mo · 128 Mo (sélectionné par défaut)

Options de l'écran Performance

Option	Description
Multi-Core Support	<p>Ce champ indique si un ou plusieurs cœurs sont activés. L'augmentation du nombre de cœurs améliore les performances de certaines applications. Cette option est activée par défaut. Permet d'activer ou de désactiver la prise en charge multicœur pour le processeur. Le processeur installé prend en charge deux cœurs. Si vous activez la prise en charge multicœur, deux cœurs sont activés. Si vous désactivez la prise en charge multicœur, un cœur est activé.</p> <ul style="list-style-type: none"> · Enable Multi Core Support (Activer la prise en charge multicœur) <p>Paramètre par défaut : option activée.</p>
Intel SpeedStep	Permet d'activer ou de désactiver la fonctionnalité Intel SpeedStep.

Option	Description
	<ul style="list-style-type: none"> · Enable Intel SpeedStep (activer Intel SpeedStep) Paramètre par défaut : option activée.
C-States Control	Permet d'activer ou de désactiver les états de veille supplémentaires du processeur. <ul style="list-style-type: none"> · C States (états C) Paramètre par défaut : option activée.
Intel TurboBoost	Permet d'activer ou de désactiver le mode Intel TurboBoost du processeur. <ul style="list-style-type: none"> · Enable Intel TurboBoost (activer Intel TurboBoost) Paramètre par défaut : option activée.
HyperThread Control (commande HyperThread)	Permet d'activer ou de désactiver le mode Hyper-Thread du processeur. <ul style="list-style-type: none"> · Désactivé · Enabled (Activé) Paramètre par défaut : Enabled (Activé) est sélectionné.

Options de l'écran Gestion de l'alimentation

Option	Description
Lid Switch	Cette option est activée par défaut.
AC Behavior	Permet d'activer ou de désactiver l'option de mise sous tension automatique de l'ordinateur lorsque celui-ci est connecté à un adaptateur secteur. Réglage par défaut : Wake on AC (Réveil sur CA) n'est pas sélectionné.
Auto On Time	Permet de définir l'heure à laquelle l'ordinateur doit être mis sous tension automatiquement. Les options disponibles sont les suivantes : <ul style="list-style-type: none"> · Disabled (Désactivé) (sélectionné par défaut) · Every Day (chaque jour) · Weekdays (jours de semaine) · Select Days (sélectionner des jours)
USB Wake Support	Active l'option qui permet aux périphériques USB de sortir le système de l'état de veille. REMARQUE : Cette fonction n'opère que lorsque l'adaptateur secteur est raccordé. Si l'adaptateur secteur est retiré lorsque l'ordinateur est en veille, la configuration système désactive l'alimentation de tous les ports USB pour préserver la batterie. <ul style="list-style-type: none"> · Wake on Dell USB-C dock (Éveil système lors de la connexion à Dell USB-C) (sélectionné par défaut)
Wireless Radio Control	Permet d'activer ou de désactiver la fonction qui commute automatiquement entre les réseaux filaires et sans fil sans dépendre de la connexion physique. <ul style="list-style-type: none"> · Control WLAN Radio (contrôle émetteur WLAN) · Control WWAN Radio (contrôle émetteur WWAN)

Option	Description Réglage par défaut : option désactivée par défaut.
Peak Shift	<p>Cette option permet de réduire au minimum la consommation de courant alternatif pendant les heures de pic de consommation. Une fois l'option activée, le système fonctionne uniquement sur batterie même si l'alimentation secteur est branchée.</p> <ul style="list-style-type: none"> · Enable Peak Shift (activer le basculement en heures pleines) · Set battery threshold (15% to 100%) - 15 % (Définir seuil de batterie (15 % à 100 %) - 15 %)
Advanced Battery Charge Configuration	<p>Cette option vous permet de maximiser la durée de vie de la batterie. Une fois l'option activée, le système utilise l'algorithme standard de chargement et d'autres techniques, en dehors des heures de travail, afin d'optimiser la durée de vie de la batterie.</p> <p>Enable Advanced Battery Charge Mode (Activer le mode de charge optimisée de la batterie)</p>
Primary Battery Charge Configuration	<p>Permet de sélectionner le mode de charge de la batterie. Les options disponibles sont les suivantes :</p> <ul style="list-style-type: none"> · Adaptative (sélectionné par défaut) · Standard (charge standard) : charge complètement votre batterie selon un temps de charge standard. · ExpressCharge (charge rapide) : la batterie se charge sur une plus courte période à l'aide de la technologie de charge rapide de Dell. Cette option est activée par défaut. · Primarily AC use (utilisation principale du CA) · Personnalisée <p>Si l'option Custom Charge (charge personnalisée) est sélectionnée, il vous est possible de configurer le début et la fin de la charge.</p> <p>REMARQUE : Les modes de charge ne sont pas tous disponibles pour tous les types de batteries. Pour activer cette option, désactivez l'option Advanced Battery Charge Configuration (Configuration avancée de la charge de la batterie).</p>
Battery Slice Charge Configuration	<p>Les options disponibles sont les suivantes :</p> <ul style="list-style-type: none"> · Standard · ExpressCharge (sélectionné par défaut)

Options de l'écran POST Behavior (Comportement POST)

Option	Description
Adapter Warnings	<p>Permet d'autoriser ou d'empêcher les messages d'avertissement provenant de la configuration du système (BIOS) lorsque certains adaptateurs d'alimentation sont utilisés.</p> <p>Paramètre par défaut : Enable Adapter Warnings (activer les avertissements sur les adaptateurs).</p>
Keypad (Embedded)	<p>Vous permet de choisir une des deux méthodes disponibles pour activer le pavé numérique intégré dans le clavier interne.</p> <ul style="list-style-type: none"> · Fn Key Only (Touche Fn uniquement) (sélectionnée par défaut) · By Numlock (par la touche verrouillage numérique) <p>REMARQUE : Durant la configuration, cette option n'a aucun effet. La configuration ne fonctionne qu'en mode Fn Key Only (Touche Fn uniquement).</p>

Option	Description
Numlock Enable	Permet d'activer le verrouillage numérique au démarrage de l'ordinateur. Enable Network (Activer réseau). Cette option est activée par défaut.
Fn Key Emulation	Permet de configurer l'option dans laquelle la touche Verr. défilement est utilisée pour simuler le fonctionnement de la touche Fn. Paramètre par défaut : Enable Fn Key Emulation (Activer l'émulation de la touche Fn)
Fn Lock Options	Permet de passer entre les fonctions principales et secondaires des touches F1 à F12 en utilisant les touches Fn + Échap. Si vous désactivez cette option, vous ne pouvez pas activer ou désactiver de façon dynamique le comportement principal de ces touches. Les options disponibles sont les suivantes : <ul style="list-style-type: none"> • Lock Mode Disable/Standard (Mode Verrouillage désactivé/standard) (sélectionnée par défaut) • Lock Mode Enable/Secondary (mode verrouillage activé/secondaire)
Fastboot	Permet d'accélérer le processus de démarrage en ignorant des étapes de compatibilité. Les options disponibles sont les suivantes : <ul style="list-style-type: none"> • Minimal (sélectionné par défaut) • Thorough (Complète) • Automatique
Extended BIOS POST Time	Vous permet d'ajouter un délai de prédémarrage supplémentaire. Les options disponibles sont les suivantes : <ul style="list-style-type: none"> • 0 seconde (sélectionné par défaut) • 5 secondes. • 10 secondes.
Full Screen Log (Journal plein écran)	<ul style="list-style-type: none"> • Enable Full Screen Logo (Activer le journal en plein écran) (option désactivée)
Avertissements et erreurs	<ul style="list-style-type: none"> • Invite en cas d'avertissement et d'erreurs (sélectionné par défaut) • Continuer en cas d'avertissements • Continue on warnings and errors (Ignorer les avertissements et erreurs)
Sign of Life Indication (Indication de signe de vie)	Les options disponibles sont les suivantes : <ul style="list-style-type: none"> • Enable Sign of Life Audio Indication (Activer l'indication audio de signe de vie) • Enable Sign of Life Display Indication (Activer l'indication d'affichage de signe de vie) (sélectionné par défaut) • Enable Sign of Life Keyboard Backlight Indication (Activer l'indication de rétroéclairage du clavier de signe de vie)

Administration

Option	Description
USB provision	Cette option est désactivée par défaut.

Option	Description
MEBx Hotkey (Touche de raccourci MEBx)	Permet d'indiquer si la fonction MEBx Hotkey (Touche de raccourci MEBx) doit être activée au cours du démarrage du système. Par défaut : Enable MEBx Hotkey (Activer la touche de raccourci MEBx)

Options de l'écran de prise en charge de la virtualisation

Option	Description
Virtualization	Permet d'activer ou de désactiver la technologie Intel Virtualization. Enable Intel Virtualization Technology (Activer la technologie de virtualisation Intel), sélectionné par défaut
VT for Direct I/O	Autorise ou empêche le moniteur de machine virtuelle (VMM, Virtual Machine Monitor) d'utiliser les fonctions matérielles supplémentaires fournies par la technologie Intel® Virtualization pour les E/S directes. Enable Intel VT for Direct I/O (Activer la technologie de virtualisation Intel pour les E/S directes), sélectionné par défaut
Trusted Execution	Indique si un moniteur de machine virtuelle mesuré (MVMM, Measured Virtual Machine Monitor) peut utiliser ou non les capacités matérielles supplémentaires fournies par la technologie Intel Trusted Execution Technology. Les options TPM (Module de plateforme sécurisée), Virtualization Technology (Technologie de virtualisation Intel), et Virtualization Technology for Directed I/O (Technologie de virtualisation Intel pour E/S dirigées) doivent être activées pour utiliser cette fonctionnalité. Trusted Execution (Exécution sécurisée) : option désactivée par défaut.

Options de l'écran Sans fil

Option	Description
Wireless Device Enable (activer les périphériques sans fil)	Permet d'activer ou de désactiver les périphériques internes sans fil. <ul style="list-style-type: none"> · WWAN/GPS · WLAN/ WiGig · Bluetooth <p>Toutes les options sont activées par défaut.</p>

REMARQUE : Le numéro IMEI de la carte WWAN se trouve sur le carton d'emballage ou la carte WWAN.

Options de l'écran Maintenance

Option	Description
Service Tag	Affiche le numéro de service de l'ordinateur.
Asset Tag	Permet de créer un numéro d'inventaire pour le système s'il n'en existe pas. Par défaut, cette option n'est pas activée.

Option	Description
BIOS Downgrade	Ceci contrôle le flashage du micrologiciel du système vers les versions précédentes. L'option Allow BIOS downgrade (Permettre la mise à niveau vers une version antérieure du BIOS) est activée par défaut.
Data Wipe	Ce champ permet aux utilisateurs d'effacer sans risques les données sur tous les appareils de stockage interne. L'option Wipe on Next boot (Effacer au démarrage suivant) n'est pas activée par défaut. Liste des appareils concernés : <ul style="list-style-type: none"> • Disque dur/SSD SATA interne • Disque SDD SATA M.2 interne • Disque SSD M.2 PCIe • Internal eMMC (eMMC interne)
BIOS Recovery	Ce champ permet à l'utilisateur de récupérer de certaines conditions de corruption du BIOS à partir d'un fichier de restauration sur le disque dur principal de l'utilisateur ou sur une clé USB externe. <ul style="list-style-type: none"> • BIOS Recovery from Hard Drive (Récupération du BIOS à partir du disque dur) : activée par défaut <ul style="list-style-type: none"> – BIOS Auto-Recovery • Always perform integrity check (Toujours vérifier l'intégrité) : désactivée par défaut

Options de l'écran des journaux système

Option	Description
BIOS Events	Permet de voir et d'effacer les événements POST de configuration du système (BIOS).
Thermal Events	Permet d'afficher et d'effacer le journal des événements thermiques de la configuration du système.
Power Events	Permet d'afficher et d'effacer le journal des événements d'alimentation de la configuration du système.

Mise à jour du BIOS

Il est recommandé de mettre à jour votre BIOS (programme de configuration du système), lors du remplacement de la carte système ou si une mise à jour est disponible. Assurez-vous que la batterie de votre tabletteordinateur portableordinateur de bureau est complètement chargée et connectée à une prise secteur.

- 1 Redémarrez la tabletteordinateur portableordinateur de bureau.
- 2 Rendez-vous sur **Dell.com/support**.
- 3 Entrez le **Service Tag (Numéro de série)** ou le **Express Service Code (Code de service express)**, puis cliquez sur **Submit (Envoyer)**.

REMARQUE : Pour localiser votre numéro de série, cliquez sur **Where is my Service Tag? (Où se trouve mon numéro de série ?)**.

REMARQUE : Si vous ne trouvez pas le numéro de série, cliquez sur **Detect My Product (Identifier mon produit)**. Suivez les instructions à l'écran.

- 4 Si vous ne trouvez pas le numéro de série, cliquez sur la catégorie de produit correspondant à votre tabletteordinateur portableordinateur de bureau.
- 5 Choisissez la **catégorie de produit** dans la liste.
- 6 Sélectionnez le modèle de votre tabletteordinateur portableordinateur de bureau et la page **Product Support (Support produit)** de votre tabletteordinateur portableordinateur de bureau s'affiche.
- 7 Cliquez sur **Obtenir des pilotes** et cliquez sur **Afficher tous les pilotes**.
La page Pilotes et téléchargements s'affiche.
- 8 Dans l'écran Drivers and Downloads (Pilotes et téléchargements), sous la liste déroulante **Operating System (Système d'exploitation)**, sélectionnez **BIOS**.

- 9 Identifiez le dernier fichier BIOS et cliquez sur **Download File (Télécharger le fichier)**.
Vous pouvez également analyser les pilotes qui ont besoin d'une mise à jour. Pour le faire pour votre produit, cliquez sur **Analyze System for Updates** (Analyser le système pour trouver les mises à jour) et suivez les instructions qui s'affichent.
- 10 Sélectionnez le mode de téléchargement privilégié dans **Please select your download method below window (Sélectionner le mode de téléchargement dans la fenêtre ci-dessous)** et cliquez sur **Download File (Télécharger le fichier)**.
La fenêtre **File Download (Téléchargement de fichier)** s'affiche.
- 11 Cliquez sur **Save** (Enregistrer) pour enregistrer le fichier sur votre tabletteordinateur portableordinateur de bureau.
- 12 Cliquez sur **Run** (Exécuter) pour installer les paramètres du BIOS sur votre tabletteordinateur portableordinateur de bureau.
Suivez les instructions qui s'affichent.

REMARQUE : Il est recommandé de ne pas mettre à jour la version du BIOS pour plus de 3 révisions. Par exemple : pour mettre à jour le BIOS de la version 1.0 à 7.0, installez d'abord la version 4.0, puis la version 7.0.

Mot de passe système et de configuration

Tableau 17. Mot de passe système et de configuration

Type de mot de passe	Description
Mot de passe système	Mot de passe que vous devez entrer pour ouvrir une session sur le système.
Mot de passe de configuration	Mot de passe que vous devez entrer pour accéder aux paramètres du BIOS de l'ordinateur et les changer.

Vous pouvez définir un mot de passe système et un mot de passe de configuration pour protéger l'ordinateur.

PRÉCAUTION : Les fonctions de mot de passe fournissent un niveau de sécurité de base pour les données de l'ordinateur.

PRÉCAUTION : N'importe quel utilisateur peut accéder aux données de l'ordinateur s'il n'est pas verrouillé et qu'il est laissé sans surveillance.

REMARQUE : La fonction de mot de passe système et de configuration est désactivée.

Attribution d'un mot de passe système de configuration

Vous pouvez définir un nouveau **System or Admin Password (mot de passe du système ou de l'administrateur)** uniquement lorsque le statut est en **Non défini**.

Pour entrer dans la configuration du système, appuyez sur F2 immédiatement après avoir mis l'ordinateur sous tension ou l'avoir redémarré.

- 1 Dans l'écran **System BIOS (BIOS du système)** ou **System Setup (Configuration du système)**, sélectionnez **Security (Sécurité)** et appuyez sur <Entrée>.
L'écran **Security (Sécurité)** s'affiche.
- 2 Sélectionnez **System/Admin Password (mot de passe du système/de l'administrateur)** et créez un mot de passe dans le champ **Saisissez le nouveau mot de passe**.
Suivez les instructions pour définir le mot de passe système :
 - Un mot de passe peut contenir jusqu'à 32 caractères.
 - Le mot de passe peut contenir des nombres de 0 à 9.
 - Seules les minuscules sont acceptées.
 - Seuls les caractères spéciaux suivants sont valides : espace, ("), (+), (.), (-), (,), (/), (:), ([), (\), (]), (').
- 3 Saisissez le mot de passe système que vous avez saisi précédemment dans le champ **Confirmez le nouveau mot de passe** et cliquez sur **OK**.
- 4 Appuyez sur <Echap> et un message vous invitera à enregistrer les modifications.
- 5 Appuyez sur <Y> pour les enregistrer.

L'ordinateur redémarre.

Suppression ou modification d'un mot de passe de configuration existant du système

Assurez-vous que le **Password Status (État du mot de passe)** est Unlocked (Déverrouillé) (dans la configuration du système) avant d'essayer de supprimer ou de modifier le mot de passe du système et/ou le mot de passe de configuration existant. Vous ne pouvez pas supprimer ou modifier un mot de passe système ou configuration existant, si le **Password Status (État du mot de passe)** est Locked (Verrouillé).

Pour entrer dans la configuration du système, appuyez sur <F2> immédiatement après la mise sous tension ou un redémarrage.

- 1 Dans l'écran **System BIOS (BIOS du système)** ou **System Setup (Configuration du système)**, sélectionnez **System Security (Sécurité du système)** et appuyez sur <Entrée>. L'écran **System Security (Sécurité du système)** s'affiche.
- 2 Dans l'écran **System Security (Sécurité du système)**, vérifiez que le **Password Status (État du mot de passe)** est **Unlocked (Déverrouillé)**.
- 3 Sélectionnez **System Password (Mot de passe système)**, modifiez ou supprimez le mot de passe du système existant et appuyez sur Entrée ou la touche Tab.
- 4 Sélectionnez **Setup Password (Mot de passe de configuration)**, modifiez ou supprimez le mot de passe de configuration existant et appuyez sur Entrée ou la touche Tab.

REMARQUE : Si vous modifiez le mot de passe du système et/ou de configuration, saisissez de nouveau le nouveau mot de passe lorsque vous êtes invité à le faire. Si vous supprimez le mot de passe du système et/ou de configuration, confirmez la suppression lorsque vous êtes invité à le faire.

- 5 Appuyez sur <Echap> et un message vous invitera à enregistrer les modifications.
- 6 Appuyez sur <Y> pour les enregistrer les modifications et quitter la configuration du système. L'ordinateur redémarre.

Dépannage

ePSA (Enhanced Pre-boot System Assessment)

ePSA est un utilitaire de diagnostic disponible sur la tablette. Il contient une série de tests permettant de vérifier le matériel de la tablette. Les clients peuvent exécuter ces tests même si l'ordinateur ne dispose pas de support (disque dur, lecteur CD, etc.). En cas de défaillance d'un composant testé par l'outil ePSA, le système affiche un code d'erreur et génère un code sonore.

Fonctionnalités

- Interface graphique utilisateur.
- Automatic Default Operation (Opération par défaut automatique) : exécute le test sur tous les appareils en permettant à l'utilisateur d'interrompre le test et de sélectionner tout appareil.
- Vérifie que l'enregistrement MBR (Master Boot Record) est prêt pour l'amorçage dans un environnement de système d'exploitation complet.
- Test de l'écran de la tablette.
- Carte vidéo.
- Test de la batterie.
- Test du chargeur.
- Batterie principale.
- Test de mémoire cache multiprocesseur.

Exécution de l'utilitaire de diagnostic ePSA

REMARQUE : Effectuez les étapes suivantes pour exécuter l'utilitaire de diagnostic ePSA en mode DOS sans utiliser un clavier externe.

- 1 Mettez le système sous tension.
- 2 Avant que le logo Dell ne s'affiche, appuyez immédiatement sur le bouton d'**augmentation du volume** pour afficher le **menu de démarrage**.
- 3 Faites défiler vers le bas jusqu'à l'écran **Diagnostics**, puis appuyez sur le bouton de **réduction du volume** pour effectuer une sélection.
- 4 La tablette lance l'exécution de l'utilitaire ePSA.

Base de chargement sans fil Dell

- Assurez-vous que l'adaptateur CA correct est branché sur la base de chargement et que l'entrée CA est connectée et fournie à l'adaptateur.
- Assurez-vous que la base de chargement n'est pas placée directement sur une table en métal ou, si vous utilisez une table en métal, assurez-vous de laisser un espace d'au moins 5 cm entre la table en métal et la base de chargement.
- Placez un clavier de charge sans fil fonctionnel et connu sur la base de chargement et vérifiez si le voyant s'allume. Le clavier doit être placé dans la zone de recharge et aucun objet ne doit se trouver entre le clavier/la base et/ou la base/la table.

PRÉCAUTION : Le clavier productivité et le clavier rechargeable sans fil sont identiques et la base de chargement ne prend en charge que le clavier de chargement sans fil.

- En cas d'utilisation d'une tablette connectée au clavier rechargeable sans fil, puis vérifiez que le voyant de batterie affiche le chargement.
- Si toutes les étapes de résolution des problèmes ci-dessus échouent, il se peut que la base de chargement ait mal fonctionné. Contactez le **Support Dell** pour obtenir une assistance.

Voyant de la tablette

Cette section détaille les fonctions de diagnostic du voyant de la batterie sur une tablette.

LED de diagnostic

Sur une tablette, le voyant de la batterie clignote en orange/blanc pour signaler les échecs répertoriés dans le tableau suivant :

REMARQUE :

- Les séquences de clignotement sont constituées de 2 groupes de nombres représentés par (premier groupe : clignotement orange ; second groupe : clignotement blanc)
- Premier groupe : le voyant clignote de 1 à 9 fois, puis reste éteint durant une période courte, à un intervalle de 1,5 seconde. (Couleur orange)
- Second groupe : le voyant clignote de 1 à 9 fois, puis reste éteint durant une période plus longue avant le démarrage du cycle suivant, à un intervalle de 1,5 seconde. (Couleur blanc)
- **Exemple** : aucune barrette de mémoire n'a été détectée (2, 3), le voyant orange de la batterie clignote 2 fois, reste éteint durant une courte pause, puis le voyant blanc clignote 3 fois. Le voyant de la batterie reste éteint durant 3 secondes, puis le cycle suivant est répété

Le tableau suivant propose une solution de dépannage possible en fonction de la séquence du voyant orange/blanc.

Tableau 18. Séquence des voyants

Séquence de clignotement	Description du problème	Solution proposée
2, 1	Processeur	Défaillance processeur
2, 2	Carte système, ROM du BIOS	Carte système, endommagement du BIOS ou erreur ROM
2, 3	Mémoire	Aucune mémoire ou RAM détectée
2, 4	Mémoire	Défaillance mémoire ou RAM
2, 5	Mémoire	Mémoire non valide installée
2, 6	Carte système, jeu de puces	Erreur de carte système ou jeu de puces
2, 7	écran	Défaillance écran
3, 1	Panne d'alimentation RTC.	Défaut de la pile bouton.
3, 2	PCI/vidéo	Défaillance de carte PCI, carte vidéo ou puces
3, 3	Récupération du BIOS 1	image de récupération non trouvée
3, 4	Récupération du BIOS 2	image de récupération trouvée mais non valide

Réinitialisation de l'horloge temps réel

La fonction de réinitialisation de l'horloge temps réel (RTC) vous permet de récupérer vos systèmes Dell des situations où il n'y a pas d'alimentation, d'auto-test de démarrage (POST) ou de démarrage. Pour lancer la réinitialisation de l'horloge en temps réel sur le système, assurez-vous que le système est hors tension et qu'il est connecté à une source d'alimentation. Maintenez le bouton d'alimentation enfoncé pendant 25 secondes, puis relâchez-le. Accédez à [Comment réinitialiser l'horloge temps réel](#).

REMARQUE : Si l'alimentation secteur est déconnectée du système au cours du processus ou si le bouton d'alimentation est maintenu enfoncé plus de 40 secondes, le processus de réinitialisation de l'horloge temps réel est abandonnée.

La réinitialisation de l'horloge temps réel réinitialise également le BIOS aux valeurs par défaut, déprovisionne Intel vPro et réinitialise la date et l'heure du système. Les éléments suivants ne sont pas affectés par la réinitialisation de l'horloge temps réel :

- Service Tag (Numéro de série)
- Asset Tag (Numéro d'inventaire)
- Ownership Tag (Étiquette de propriété)
- Admin Password (Mot de passe administrateur)
- System Password (Mot de passe système)
- HDD Password (Mot de passe du disque dur)
- TPM on and Active (TPM activé et Actif)
- Key Databases (Bases de données clés)
- System Logs (Journaux système)

Les éléments suivants peuvent être réinitialisés ou non en fonction de vos paramètres BIOS sélectionnés :

- The Boot List (Liste de démarrage)
- Enable Legacy OROMs (Activer les ROM en option héritée)
- Secure Boot Enable (Activer le démarrage sécurisé)
- Allow BIOS Downgrade (Autoriser la mise à niveau vers une version antérieure du BIOS)

Identification de l'adaptateur CA fourni avec votre ordinateur portable/tablette

Les adaptateurs CA sont fournis en fonction des besoins du client ou en fonction du pays. Pour identifier l'adaptateur CA fourni avec votre ordinateur portable/tablette, consultez le numéro de série.

- 1 Rendez-vous sur **Dell.com/support**.
- 2 Entrez le numéro de série de votre ordinateur portable/tablette.
- 3 Cliquez sur **Configuration système**. Les détails de la configuration système s'affichent.
- 4 Cliquez sur **Configuration d'origine** pour afficher l'adaptateur CA fourni avec votre ordinateur portable/tablette.

Contacteur Dell

REMARQUE : Si vous n'avez pas de connexion Internet active, vous pouvez trouver les informations de contact sur votre confirmation de commande, bordereau d'expédition, facture ou dans le catalogue de produits de Dell.

Dell propose plusieurs options de services et support en ligne et par téléphone. Leur disponibilité variant selon le pays et le produit, il est possible que certains services ne soient pas proposés dans votre région. Pour prendre contact avec Dell pour des questions commerciales, de support technique ou de service à la clientèle :

- 1 Rendez-vous sur **Dell.com/support**.
- 2 Sélectionnez la catégorie d'assistance.
- 3 Recherchez votre pays ou région dans le menu déroulant **Choose a Country/Region (Choisissez un pays ou une région)** situé au bas de la page.
- 4 Sélectionnez le lien de service ou de support en fonction de vos besoins.