

Inspiron 3470

Servisní příručka



Poznámky, upozornění a varování

 **POZNÁMKA:** POZNÁMKA označuje důležité informace, které pomáhají lepšímu využití produktu.

 **UPOZORNĚNÍ:** UPOZORNĚNÍ poukazuje na možnost poškození hardwaru nebo ztráty dat a poskytuje návod, jak se danému problému vyhnout.

 **VAROVÁNÍ:** VAROVÁNÍ upozorňuje na potenciální nebezpečí poškození majetku, úrazu nebo smrti.

© 2018–2019 Dell Inc. nebo její dceřiné společnosti. Všechna práva vyhrazena. Dell, EMC a ostatní ochranné známky jsou ochranné známky společnosti Dell Inc. nebo dceřiných společností. Ostatní ochranné známky mohou být ochranné známky svých vlastníků.

1 Před manipulací uvnitř počítače.....	7
Než začnete.....	7
Bezpečnostní pokyny.....	7
Doporučené nástroje.....	8
Seznam šroubů.....	8
2 Po manipulaci uvnitř počítače.....	9
3 Technický přehled.....	10
Pohled dovnitř počítače.....	10
Součásti základní desky.....	11
4 Demontáž krytu počítače	12
Postup.....	12
5 Výměna krytu počítače	13
Postup.....	13
6 Demontáž čelního krytu	14
Přípravné kroky.....	14
Postup.....	14
7 Nasazení čelního krytu.....	16
Postup.....	16
Následné kroky.....	17
8 Demontáž krytu ventilátoru.....	18
Přípravné kroky.....	18
Postup.....	18
9 Nasazení krytu ventilátoru.....	19
Postup.....	19
Následné kroky.....	19
10 Vyjmutí 2,5palcového pevného disku.....	20
Přípravné kroky.....	20
Postup.....	20
11 Výměna 2,5palcového pevného disku.....	22
Postup.....	22
Následné kroky.....	23
12 Vyjmutí 3,5palcového pevného disku.....	24
Přípravné kroky.....	24

Postup.....	24
13 Výměna 3,5palcového pevného disku.....	26
Postup.....	26
Následné kroky.....	27
14 Demontáž optické jednotky.....	28
Přípravné kroky.....	28
Postup.....	28
15 Montáž optické jednotky.....	31
Postup.....	31
Následné kroky.....	32
16 Vyjmutí paměťových modulů.....	33
Přípravné kroky.....	33
Postup.....	33
17 Montáž paměťových modulů.....	35
Postup.....	35
Následné kroky.....	35
18 Vyjmutí knoflíkové baterie.....	36
Přípravné kroky.....	36
Postup.....	36
19 Vložení knoflíkové baterie.....	37
Postup.....	37
Následné kroky.....	37
20 Demontáž bezdrátové karty.....	38
Přípravné kroky.....	38
Postup.....	38
21 Instalace bezdrátové karty.....	40
Postup.....	40
Následné kroky.....	40
22 Demontáž disku SSD.....	41
Přípravné kroky.....	41
Postup.....	41
23 Montáž disku SSD.....	43
Postup.....	43
Následné kroky.....	43
24 Demontáž modulů antény.....	44
Přípravné kroky.....	44

Postup.....	44
25 Výměna modulů antény.....	45
Postup.....	45
Následné kroky.....	45
26 Vyjmutí modulu tlačítka napájení.....	46
Přípravné kroky.....	46
Postup.....	46
27 Montáž modulu tlačítka napájení.....	48
Postup.....	48
Následné kroky.....	49
28 Demontáž jednotky napájecího zdroje.....	50
Přípravné kroky.....	50
Postup.....	50
29 Montáž napájecí jednotky.....	52
Postup.....	52
Následné kroky.....	53
30 Demontáž sestavy chladiče.....	54
Přípravné kroky.....	54
Postup.....	54
31 Montáž sestavy chladiče.....	55
Postup.....	55
Následné kroky.....	55
32 Vyjmutí procesoru.....	56
Přípravné kroky.....	56
Postup.....	56
33 Montáž procesoru.....	57
Postup.....	57
Následné kroky.....	57
34 Demontáž základní desky.....	58
Přípravné kroky.....	58
Postup.....	58
35 Montáž základní desky.....	61
Postup.....	61
Následné kroky.....	63
36 Stažení ovladačů.....	64
Stažení ovladače zvuku.....	64

Stažení grafického ovladače.....	64
Stažení ovladače úložiště.....	65
Stažení ovladače čipové sady.....	65
Stažení ovladače síťové karty.....	66
Stažení ovladače Serial ATA.....	66
37 Nastavení systému.....	68
Funkce Boot Sequence.....	68
Navigační klávesy.....	68
Konfigurace systému.....	69
Přístup k programu nastavení systému BIOS.....	69
Aktivace a deaktivace rozhraní USB v programu nastavení systému BIOS.....	69
Rozpoznání pevného disku v programu nastavení BIOS.....	69
Kontrola systémové paměti v nastavení systému BIOS.....	70
Možnosti nástroje System Setup (Nastavení systému).....	70
Aktualizace systému BIOS.....	73
38 Systémové heslo a heslo pro nastavení.....	74
Přiřazení hesla nastavení systému.....	74
Odstranění nebo změna stávajícího hesla k nastavení systému.....	75
Vymazání zapomenutých hesel.....	75
Přípravné kroky.....	75
Postup.....	75
Následné kroky.....	76
Vymazání nastavení CMOS.....	76
Přípravné kroky.....	76
Postup.....	76
Následné kroky.....	77
39 Řešení potíží.....	78
Aktualizace systému BIOS.....	78
Reinstalace Windows pomocí disku USB pro obnovu systému.....	78
Rozšířená diagnostika vyhodnocení systému před jeho spuštěním (ePSA).....	79
Spuštění diagnostiky ePSA.....	79
Diagnostika.....	79
Uvolnění statické elektřiny (Flea power).....	80
Cyklus napájení sítě Wi-Fi.....	80
40 Pomoc a kontakt na společnost Dell.....	81
Zdroje pro vyhledání nápovědy.....	81
Kontaktování společnosti Dell.....	81


Před manipulací uvnitř počítače

POZNÁMKA: Obrázky v tomto dokumentu se mohou lišit od vašeho počítače v závislosti na sestavě, kterou jste si objednali.

Témata:

- Než začnete
- Bezpečnostní pokyny
- Doporučené nástroje
- Seznam šroubů

Než začnete

- 1 Uložte a zavřete všechny otevřené soubory a ukončete všechny spuštěné aplikace.
- 2 Vypněte počítač. Klikněte na tlačítko: **Start >  Napájení Vypnout.**

POZNÁMKA: Používáte-li jiný operační systém, vyhledejte pokyny ohledně jeho vypnutí v příslušné dokumentaci.

- 3 Odpojte počítač a všechna připojená zařízení od elektrických zásuvek.
- 4 Odpojte od počítače všechna připojená síťová a periferní zařízení, jako například klávesnici, myš a monitor.
- 5 Vyjměte z počítače všechny paměťové karty nebo optické disky (pokud je potřeba).
- 6 Po odpojení počítače uzemněte základní desku stisknutím tlačítka napájení a jeho přidržením po dobu 5 sekund.

Bezpečnostní pokyny

Dodržováním následujících bezpečnostních zásad zabráníte možnému poškození počítače a zajistíte vlastní bezpečnost.

- VAROVÁNÍ:** Před manipulací uvnitř počítače si přečtěte bezpečnostní informace dodané s počítačem. Další informace o vzorových postupech v oblasti bezpečnosti naleznete na domovské stránce Regulatory Compliance (Soulad s předpisy) na adrese www.dell.com/regulatory_compliance.
- VAROVÁNÍ:** Než otevřete kryt počítače nebo jeho panely, odpojte veškeré zdroje napájení. Poté co dokončíte práci uvnitř počítače, namontujte všechny kryty, panely a šrouby a teprve poté připojte počítač k elektrické zásuvce.
- UPOZORNĚNÍ:** Chcete-li předejít poškození počítače, ujistěte se, že je pracovní plocha rovná a čistá.
- UPOZORNĚNÍ:** Abyste předešli poškození komponent a karet, držte je vždy pouze za hrany a nedotýkejte se jejich kolíků a kontaktů.
- UPOZORNĚNÍ:** Odstraňování problémů a opravy byste měli provádět pouze po autorizaci nebo výzvě tým technické pomoci Dell. Na škody způsobené neoprávněným servisním zásahem se nevztahuje záruka. Více informací najdete v bezpečnostních pokynech dodávaných s produktem nebo na adrese www.dell.com/regulatory_compliance.
- UPOZORNĚNÍ:** Dříve, než se dotknete některé části uvnitř počítače, odvedte elektrostatický náboj z vašeho těla tím, že se dotknete kovového předmětu, například některé kovové části na zadní straně počítače. Během manipulace se opakovaně dotýkejte nenatřeného kovového povrchu, abyste odvedli potenciální elektrostatický náboj, který může poškodit vnitřní součásti.
- UPOZORNĚNÍ:** Při odpojování kabelu tahejte za konektor nebo pásek pro vytahování, nikoli za samotný kabel. Některé kabely mohou být opatřeny konektory se západkami nebo přítlačnými šrouby, které je třeba před odpojením kabelu uvolnit. Při odpojování kabelů postupujte opatrně, aby nedošlo k ohnutí kolíků. Při připojování kabelů se ujistěte, že jsou porty a konektory správně otočeny a vyrovnány.

Doporučené nástroje

Postupy uvedené v tomto dokumentu mohou vyžadovat použití následujících nástrojů:

- křížový šroubovák #1,
- plastová jehla

Seznam šroubů

V následující tabulce je uveden seznam šroubů, kterými se k počítači připevňují různé součástky.

Tabulka 1. Seznam šroubů

Součástka	Připevněna k	Typ šroubu	Množství
Kryt počítače	Šasi	#6-32xL6.35	2
2,5palcový pevný disk	Klec disku	#6-32xL3.6	1
2,5palcový pevný disk	Držák pevného disku	M3xL3,5	4 (pro každý disk)
3,5palcový pevný disk	Klec disku	#6-32xL6.35	2
3,5palcový pevný disk	Držák pevného disku	#6-32xL3.6	2
Klec disku	Šasi	#6-32xL6.35	1
Optická mechanika	Držák optické jednotky	M2xL2	3
Bezdrátová karta	Základní deska	M2xL3,5	1
Jednotka zdroje napájení	Šasi	#6-32xL6.35	3
Držák předního panelu I/O	Šasi	#6-32xL6.35	1
Základní deska	Šasi	#6-32xL6.35	6

Po manipulaci uvnitř počítače

△ | UPOZORNĚNÍ: Pokud šrouby uvnitř počítače zůstanou uvolněné nebo volně ležet, můžete počítač vážně poškodit.

- 1 Našroubujte všechny šrouby a ujistěte se, že žádné nezůstaly volně uvnitř počítače.
- 2 Připojte všechna externí zařízení, periferní zařízení a kabely, které jste odpojili před prací uvnitř počítače.
- 3 Vraťte zpět všechny karty, disky a ostatní části, které jste odebrali před prací v počítači.
- 4 Připojte počítač a všechna připojená zařízení do elektrických zásuvek.
- 5 Zapněte počítač.

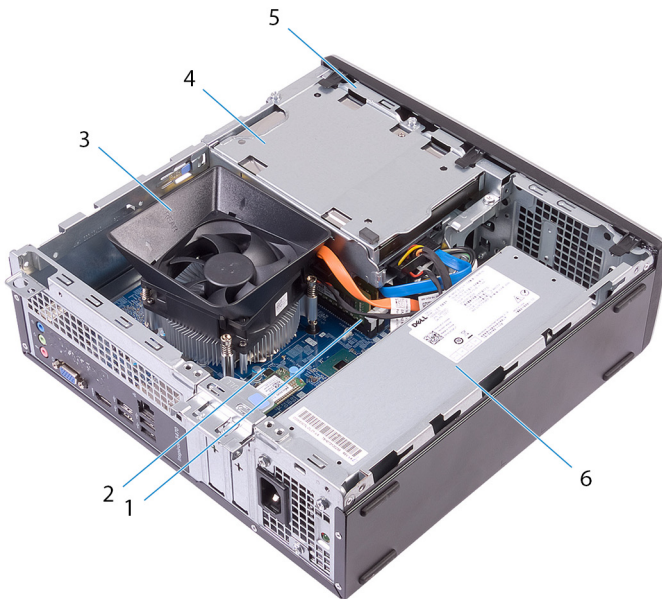
Technický přehled

VAROVÁNÍ: Před manipulací s vnitřními částmi počítače si přečtěte bezpečnostní informace dodané s počítačem a postupujte podle kroků popsaných v části **Před manipulací uvnitř počítače**. Po dokončení práce uvnitř počítače postupujte podle pokynů v části **Po manipulaci uvnitř počítače**. Další informace o vzorových postupech v oblasti bezpečnosti naleznete na domovské stránce Regulatory Compliance (Soulad s předpisy) na adrese www.dell.com/regulatory_compliance.

Témata:

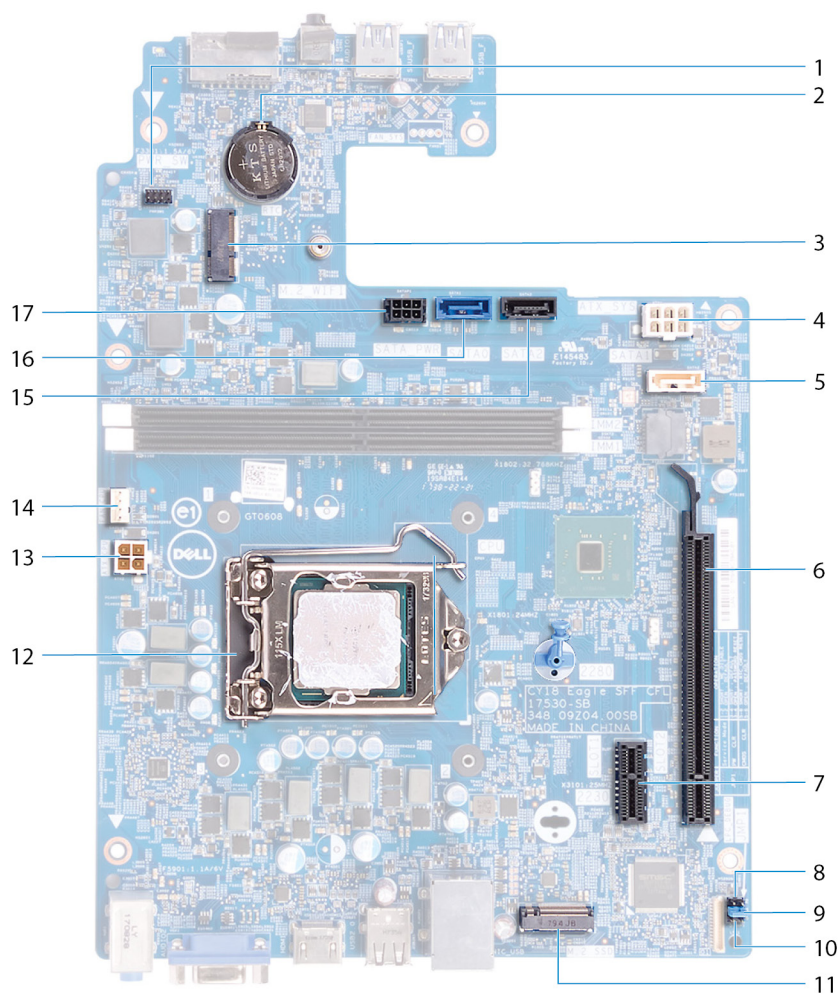
- [Pohled dovnitř počítače](#)
- [Součásti základní desky](#)

Pohled dovnitř počítače



- | | | | |
|---|--|---|--------------------------|
| 1 | paměťové moduly. | 2 | základní deska |
| 3 | sestava ventilátoru a chladiče procesoru | 4 | sestava pevného disku |
| 5 | klec disku | 6 | jednotka zdroje napájení |

Součásti základní desky



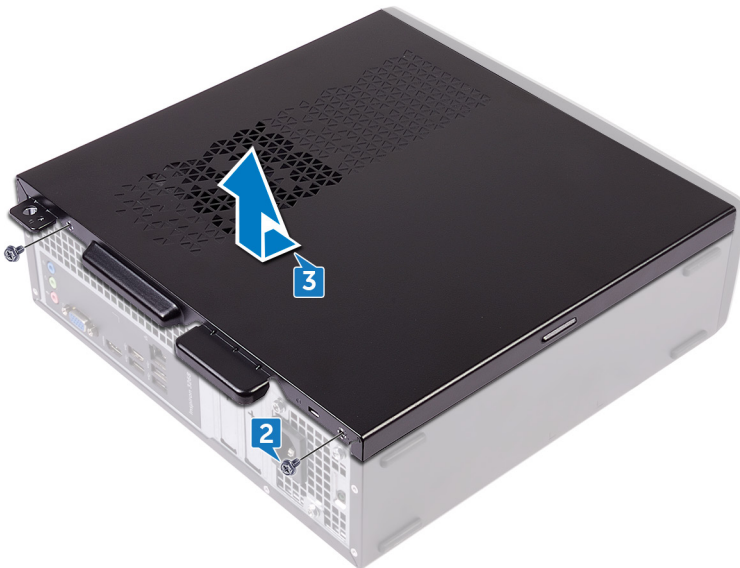
- | | | | |
|----|---|----|--|
| 1 | konektor kabelu modulu vypínače | 2 | knoflíková baterie |
| 3 | slot bezdrátové karty (M.2_WIFI) | 4 | konektor kabelu jednotky zdroje napájení (ATX_SYS) |
| 5 | konektor datového kabelu optické jednotky (SATA2) | 6 | slot pro kartu PCI-Express x16 (SLOT2) |
| 7 | slot pro kartu PCI-Express x1 (SLOT1) | 8 | propojka servisního režimu |
| 9 | propojka pro vymazání hesla | 10 | propojka pro vymazání paměti CMOS |
| 11 | slot disku SSD (M.2 SSD) | 12 | patice procesoru |
| 13 | konektor napájení procesoru (ATX_CPU) | 14 | konektor kabelu ventilátoru procesoru (FAN_CPU) |
| 15 | konektor datového kabelu pevného disku (SATA3) | 16 | konektor datového kabelu pevného disku (SATA0) |
| 17 | konektor napájecího kabelu pevného disku a optické jednotky | | |

Demontáž krytu počítače

VAROVÁNÍ: Před manipulací s vnitřními částmi počítače si přečtěte bezpečnostní informace dodané s počítačem a postupujte podle kroků popsaných v části **Před manipulací uvnitř počítače**. Po dokončení práce uvnitř počítače postupujte podle pokynů v části **Po manipulaci uvnitř počítače**. Další informace o vzorových postupech v oblasti bezpečnosti naleznete na domovské stránce Regulatory Compliance (Soulad s předpisy) na adrese www.dell.com/regulatory_compliance.

Postup

- 1 Položte počítač na bok.
- 2 Vyšroubujte oba šrouby (#6-32xL6,35), kterými je kryt počítače připevněn k šasi.
- 3 Zasuňte kryt počítače směrem k zadní části počítače a zvedněte ho ze šasi.

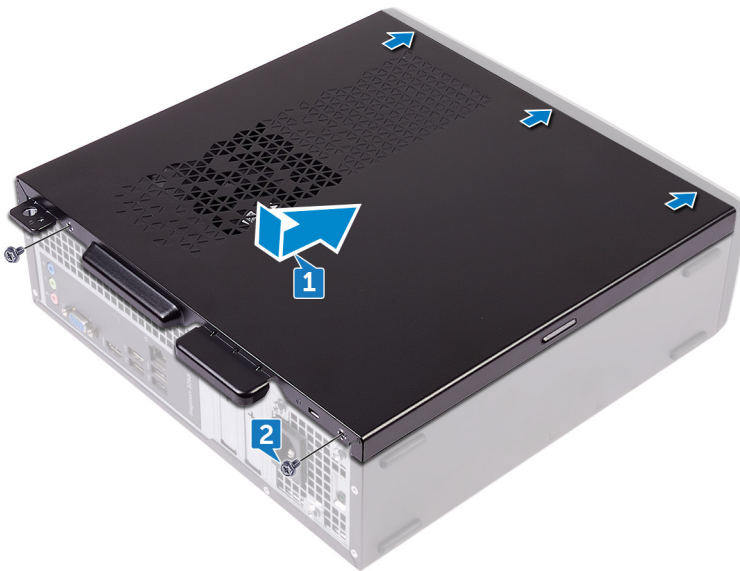


Výměna krytu počítače

VAROVÁNÍ: Před manipulací s vnitřními částmi počítače si přečtěte bezpečnostní informace dodané s počítačem a postupujte podle kroků popsaných v části **Před manipulací uvnitř počítače**. Po dokončení práce uvnitř počítače postupujte podle pokynů v části **Po manipulaci uvnitř počítače**. Další informace o vzorových postupech v oblasti bezpečnosti naleznete na domovské stránce Regulatory Compliance (Soulad s předpisy) na adrese www.dell.com/regulatory_compliance.

Postup

- 1 Zarovnejte výčnělky na krytu počítače s otvory na šasi a posuňte ho směrem k přední části počítače, dokud nezacvakne na místo.
- 2 Našroubujte oba šrouby (#6-32xL6.35), kterými je kryt počítače připevněn k šasi.



- 3 Umístěte počítač do svislé polohy.

Demontáž čelního krytu

VAROVÁNÍ: Před manipulací s vnitřními částmi počítače si přečtěte bezpečnostní informace dodané s počítačem a postupujte podle kroků popsaných v části **Před manipulací uvnitř počítače**. Po dokončení práce uvnitř počítače postupujte podle pokynů v části **Po manipulaci uvnitř počítače**. Další informace o vzorových postupech v oblasti bezpečnosti naleznete na domovské stránce Regulatory Compliance (Soulad s předpisy) na adrese www.dell.com/regulatory_compliance.

Témata:

- Přípravné kroky
- Postup

Přípravné kroky

Sejměte kryt počítače.

Postup

- 1 Umístěte počítač do svislé polohy.
- 2 Postupně uvolňujte výčnělky na předním rámečku směrem shora, ven ze šasi.



- 3 Otočte a vytáhněte čelní kryt směrem od počítače a uvolněte výčnělky na čelním krytu ze slotů v předním panelu.



Nasazení čelního krytu

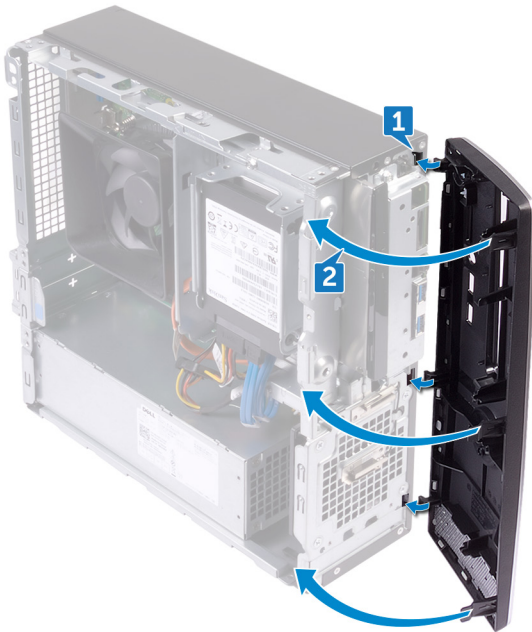
VAROVÁNÍ: Před manipulací s vnitřními částmi počítače si přečtěte bezpečnostní informace dodané s počítačem a postupujte podle kroků popsaných v části **Před manipulací uvnitř počítače**. Po dokončení práce uvnitř počítače postupujte podle pokynů v části **Po manipulaci uvnitř počítače**. Další informace o vzorových postupech v oblasti bezpečnosti naleznete na domovské stránce Regulatory Compliance (Soulad s předpisy) na adrese www.dell.com/regulatory_compliance.

Témata:

- [Postup](#)
- [Následné kroky](#)

Postup

- 1 Zarovnejte výčnělky na čelním krytu s otvory na předním panelu.
- 2 Otáčejte čelní kryt směrem k šasi, dokud nezapadne na místo.





Následné kroky

Nasadte kryt počítače.

Demontáž krytu ventilátoru

VAROVÁNÍ: Před manipulací s vnitřními částmi počítače si přečtěte bezpečnostní informace dodané s počítačem a postupujte podle kroků popsaných v části **Před manipulací uvnitř počítače**. Po dokončení práce uvnitř počítače postupujte podle pokynů v části **Po manipulaci uvnitř počítače**. Další informace o vzorových postupech v oblasti bezpečnosti naleznete na domovské stránce Regulatory Compliance (Soulad s předpisy) na adrese www.dell.com/regulatory_compliance.

Témata:

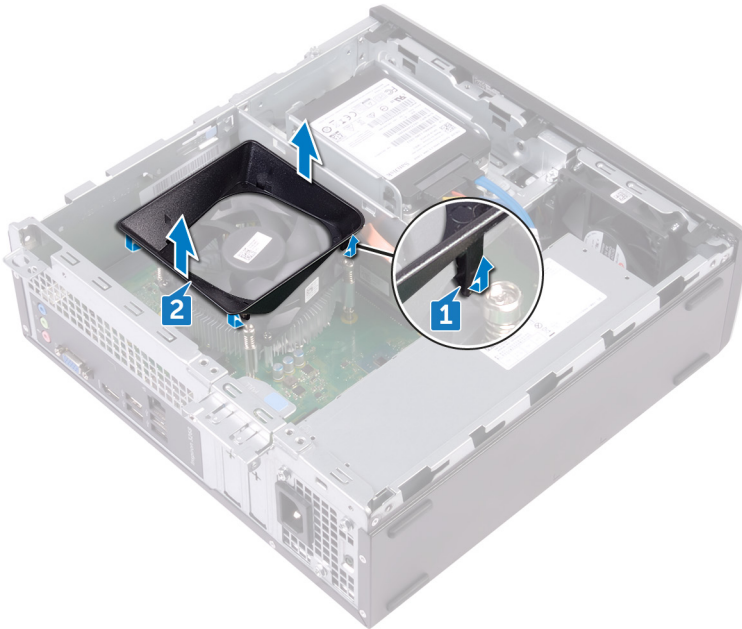
- Přípravné kroky
- Postup

Přípravné kroky

Sejměte kryt počítače.

Postup

- 1 Postupně uvolňujte výčnělky na krytu ventilátoru směrem odspodu ze sestavy chladiče.
- 2 Zvedněte kryt ventilátoru ze sestavy chladiče.



Nasazení krytu ventilátoru

VAROVÁNÍ: Před manipulací s vnitřními částmi počítače si přečtěte bezpečnostní informace dodané s počítačem a postupujte podle kroků popsaných v části **Před manipulací uvnitř počítače**. Po dokončení práce uvnitř počítače postupujte podle pokynů v části **Po manipulaci uvnitř počítače**. Další informace o vzorových postupech v oblasti bezpečnosti naleznete na domovské stránce Regulatory Compliance (Soulad s předpisy) na adrese www.dell.com/regulatory_compliance.

Témata:

- [Postup](#)
- [Následné kroky](#)

Postup

Zarovnejte západky na krytu ventilátoru se sloty na sestavě chladiče a zaklapněte jej na místo.



Následné kroky

Nasadte kryt počítače.

Vyjmutí 2,5palcového pevného disku

VAROVÁNÍ: Před manipulací s vnitřními částmi počítače si přečtěte bezpečnostní informace dodané s počítačem a postupujte podle kroků popsaných v části **Před manipulací uvnitř počítače**. Po dokončení práce uvnitř počítače postupujte podle pokynů v části **Po manipulaci uvnitř počítače**. Další informace o vzorových postupech v oblasti bezpečnosti naleznete na domovské stránce Regulatory Compliance (Soulad s předpisy) na adrese www.dell.com/regulatory_compliance.

Témata:

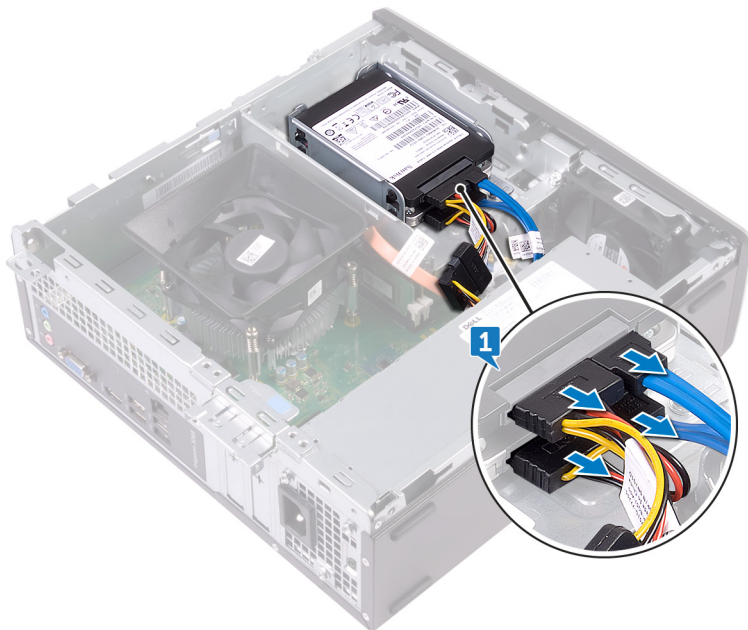
- Přípravné kroky
- Postup

Přípravné kroky

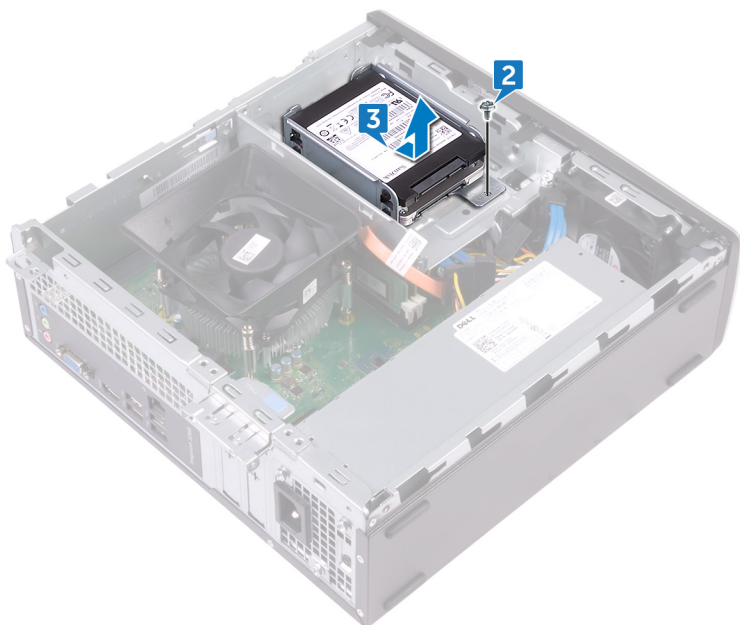
Sejměte kryt počítače.

Postup

- 1 Odpojte napájecí a datové kabely od pevného disku.



- 2 Odšroubujte šroub (#6-32xL3,6), kterým je sestava pevného disku připevněna ke kleci disku.
- 3 Vysuňte a zvedněte sestavu pevného disku ze slotu v kleci disku.



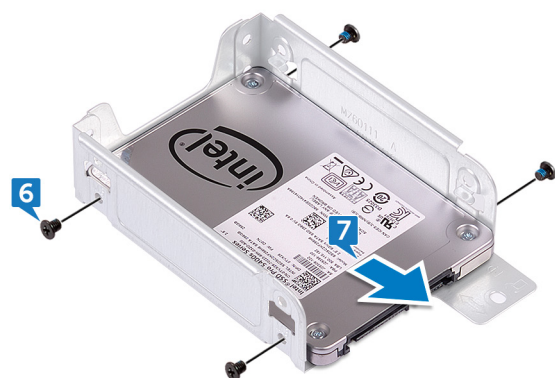
- 4 Demontujte čtyři šrouby (M3xL3,5) zajišťující horní pevný disk k držáku pevného disku.
- 5 Vyměňte horní pevný disk z držáku pevného disku.

① **POZNÁMKA:** Poznačte si orientaci pevného disku, abyste ho mohli správně nainstalovat.



- 6 Demontujte čtyři šrouby (M3xL3,5) zajišťující dolní pevný disk k držáku pevného disku.
- 7 Vysuňte dolní pevný disk z držáku pevného disku.

① **POZNÁMKA:** Poznačte si orientaci pevného disku, abyste ho mohli správně nainstalovat.



Výměna 2,5palcového pevného disku

VAROVÁNÍ: Před manipulací s vnitřními částmi počítače si přečtěte bezpečnostní informace dodané s počítačem a postupujte podle kroků popsaných v části **Před manipulací uvnitř počítače**. Po dokončení práce uvnitř počítače postupujte podle pokynů v části **Po manipulaci uvnitř počítače**. Další informace o vzorových postupech v oblasti bezpečnosti naleznete na domovské stránce Regulatory Compliance (Soulad s předpisy) na adrese www.dell.com/regulatory_compliance.

Témata:

- [Postup](#)
- [Následné kroky](#)

Postup

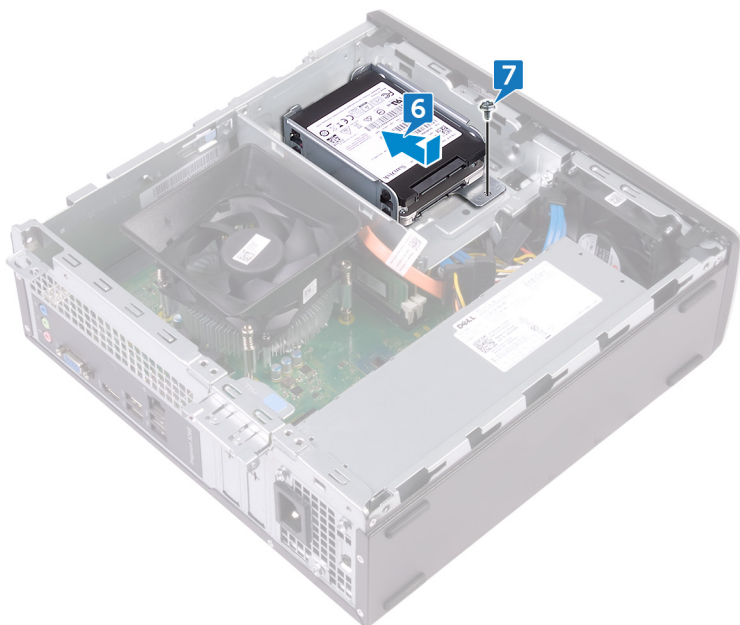
- 1 Zasuňte spodní pevný disk do držáku pevného disku.
- 2 Zarovnejte otvory pro šrouby v dolním pevném disku s otvory pro šrouby v držáku pevného disku.
- 3 Zašroubujte čtyři šrouby (M3xL3,5) zajišťující dolní pevný disk k držáku pevného disku.



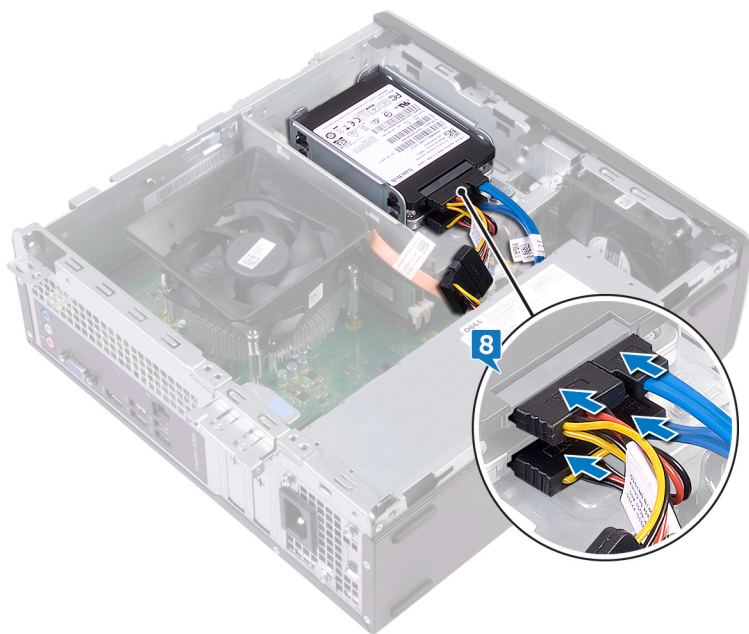
- 4 Zarovnejte otvory pro šrouby v horním pevném disku s otvory pro šrouby v držáku pevného disku.
- 5 Zašroubujte čtyři šrouby (M3xL3,5) zajišťující horní pevný disk k držáku pevného disku.



- 6 Zasuňte pevný disk do slotu na kleci disku tak, aby zacvakl na místo.
- 7 Zašroubujte šroub, kterým je sestava pevného disku připevněna ke kleci pevného disku.



8 K pevnému disku připojte datové a napájecí kabely.



Následné kroky

Nasaďte kryt počítače.

Vyjmutí 3,5palcového pevného disku

VAROVÁNÍ: Před manipulací s vnitřními částmi počítače si přečtěte bezpečnostní informace dodané s počítačem a postupujte podle kroků popsaných v části **Před manipulací uvnitř počítače**. Po dokončení práce uvnitř počítače postupujte podle pokynů v části **Po manipulaci uvnitř počítače**. Další informace o vzorových postupech v oblasti bezpečnosti naleznete na domovské stránce Regulatory Compliance (Soulad s předpisy) na adrese www.dell.com/regulatory_compliance.

Témata:

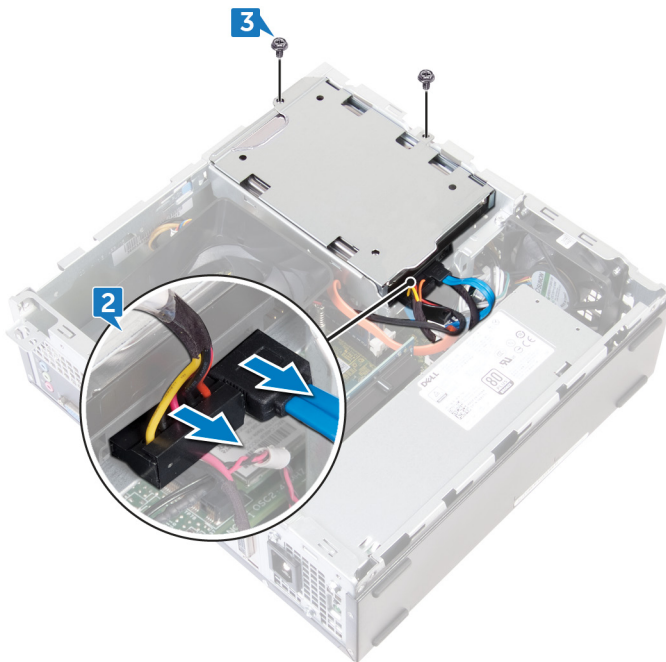
- Přípravné kroky
- Postup

Přípravné kroky

- 1 Sejměte kryt počítače.
- 2 Sejměte čelní kryt.

Postup

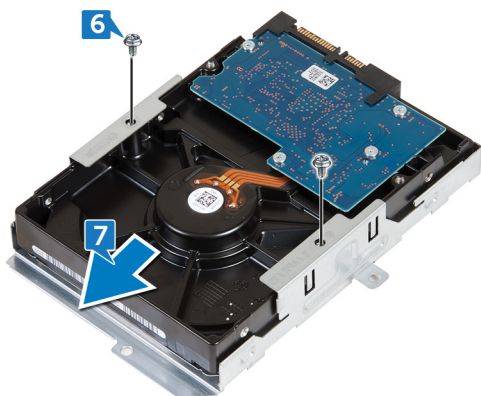
- 1 Položte počítač na bok, abyste měli přístup k součástem v šasi.
- 2 Odpojte napájecí a datový kabel od pevného disku.
- 3 Vyjměte dva šrouby (#6-32xL6,35) připevňující sestavu pevného disku ke kleci disku.



- 4 Zasuňte sestavu pevného disku dovnitř počítače a zvedněte ji z klece disku.



- 5 Otočte sestavu pevného disku.
- 6 Vyšroubujte dva šrouby (#6-32xL3,6), které k sestavě pevného disku připevňují držák pevného disku.
- 7 Vysuňte pevný disk z držáku pevného disku.



Výměna 3,5palcového pevného disku

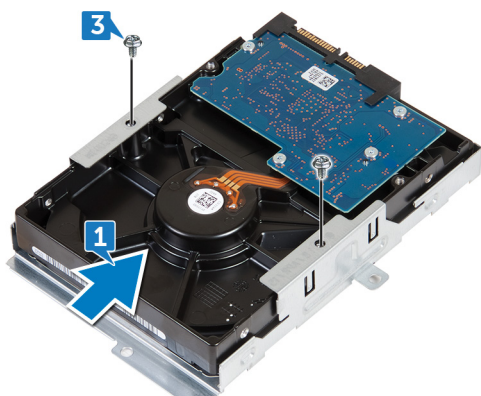
VAROVÁNÍ: Před manipulací s vnitřními částmi počítače si přečtěte bezpečnostní informace dodané s počítačem a postupujte podle kroků popsaných v části **Před manipulací uvnitř počítače**. Po dokončení práce uvnitř počítače postupujte podle pokynů v části **Po manipulaci uvnitř počítače**. Další informace o vzorových postupech v oblasti bezpečnosti naleznete na domovské stránce Regulatory Compliance (Soulad s předpisy) na adrese www.dell.com/regulatory_compliance.

Témata:

- Postup
- Následné kroky

Postup

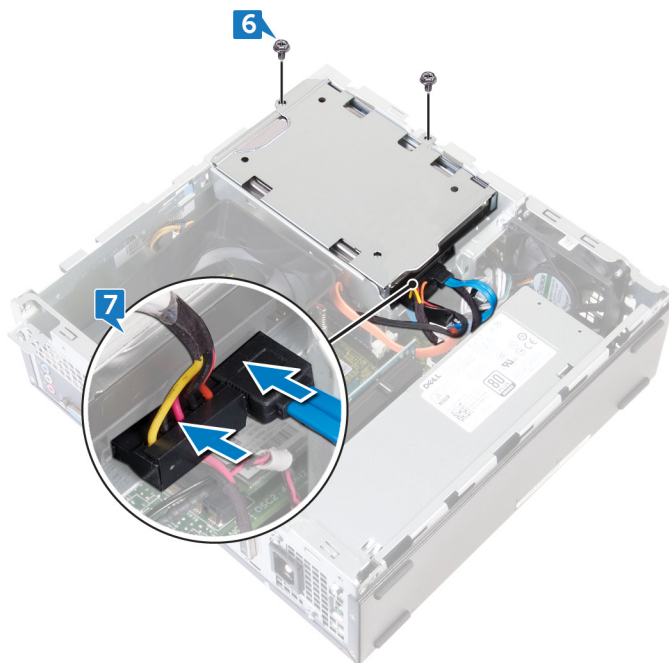
- 1 Zasuňte pevný disk do držáku pevného disku.
- 2 Zarovnejte zdířky pro šroubky v pevném disku se zdířkami v držáku pevného disku.
- 3 Našroubujte dva šrouby (#6-32xL3,6), kterými je k pevnému disku připevněn držák disku.



- 4 Otočte sestavu pevného disku.
- 5 Zasuňte sestavu pevného disku zpět do klece disku.



- 6 Zašroubujte dva šrouby (#6-32xL6,35) připevňující sestavu pevného disku ke kleci disku.
- 7 Připojte napájecí a datový kabel k sestavě pevného disku.



Následné kroky

- 1 Nasadte čelní kryt.
- 2 Nasadte kryt počítače.

Demontáž optické jednotky

VAROVÁNÍ: Před manipulací s vnitřními částmi počítače si přečtěte bezpečnostní informace dodané s počítačem a postupujte podle kroků popsaných v části **Před manipulací uvnitř počítače**. Po dokončení práce uvnitř počítače postupujte podle pokynů v části **Po manipulaci uvnitř počítače**. Další informace o vzorových postupech v oblasti bezpečnosti naleznete na domovské stránce Regulatory Compliance (Soulad s předpisy) na adrese www.dell.com/regulatory_compliance.

Témata:

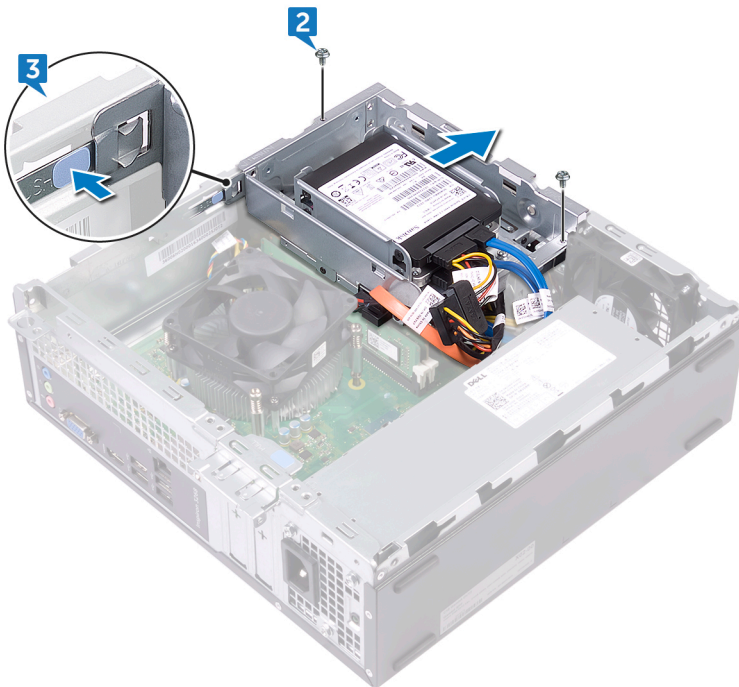
- Přípravné kroky
- Postup

Přípravné kroky

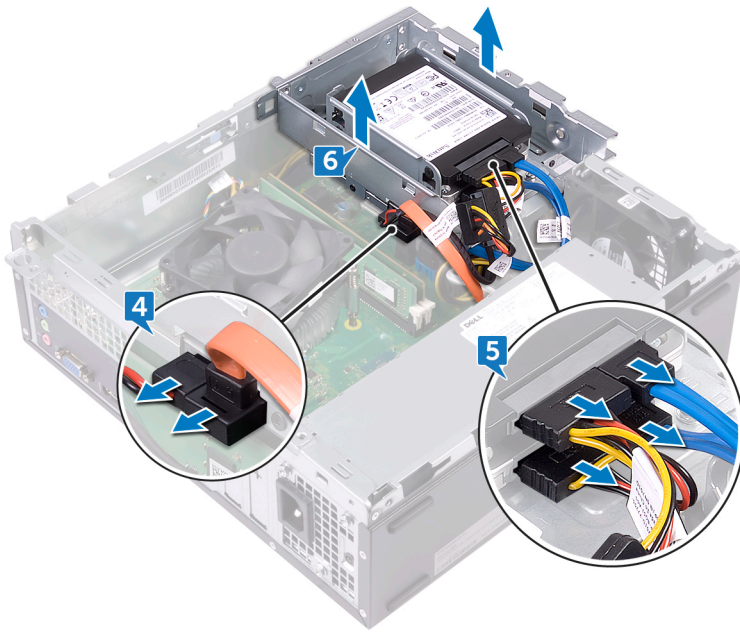
- 1 Sejměte kryt počítače.
- 2 Sejměte čelní kryt.

Postup

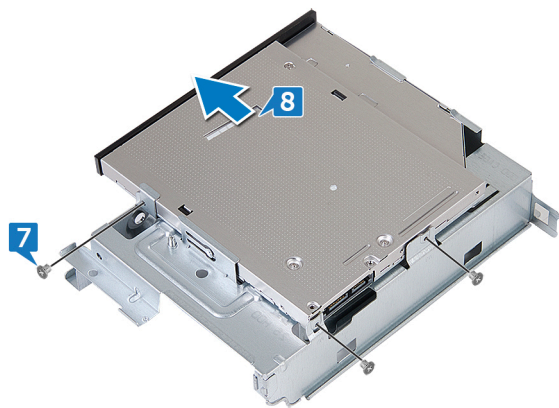
- 1 Položte počítač na bok, abyste měli přístup k součástem v šasi.
- 2 Vyšroubujte oba šrouby (#6-32xL6,35), kterými je klec disku připevněna k šasi.
- 3 Zatlačte uvolňovací západku na šasi, posuňte klec disku a uvolněte ji ze šasi.



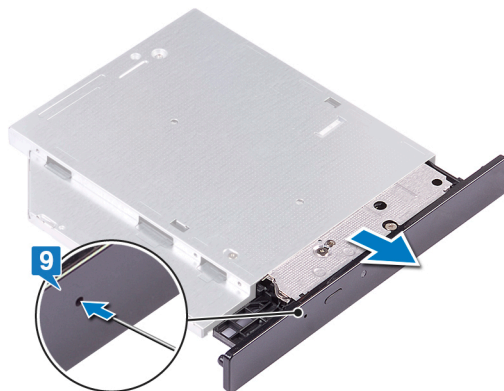
- 4 Odpojte datový kabel a napájecí kabel od optické jednotky.
- 5 Odpojte napájecí a datové kabely od pevných disků.
- 6 Zvedněte klec disku ze šasi.



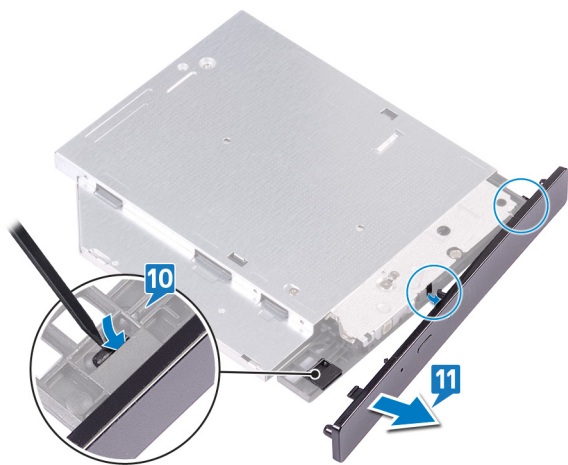
- 7 Překlopte klec jednotky a vyjměte tři šrouby (M2xL2), jimiž je optická jednotka připevněna k držáku.
- 8 Vysuňte optickou jednotku ven z držáku optické jednotky.



- 9 Vložte špendlík do otvoru pro nouzové vysunutí optické jednotky a vysuňte ji.



- 10 Pomocí plastové jehly opatrně zatlačte výčnělky a uvolněte čelní kryt optické jednotky.
- 11 Opatrně vytáhněte a odpojte čelní kryt optické jednotky z optické jednotky.



Montáž optické jednotky

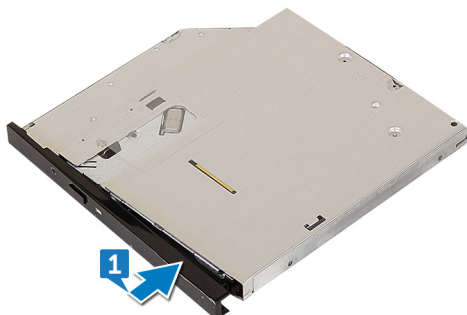
VAROVÁNÍ: Před manipulací s vnitřními částmi počítače si přečtěte bezpečnostní informace dodané s počítačem a postupujte podle kroků popsaných v části **Před manipulací uvnitř počítače**. Po dokončení práce uvnitř počítače postupujte podle pokynů v části **Po manipulaci uvnitř počítače**. Další informace o vzorových postupech v oblasti bezpečnosti naleznete na domovské stránce Regulatory Compliance (Soulad s předpisy) na adrese www.dell.com/regulatory_compliance.

Témata:

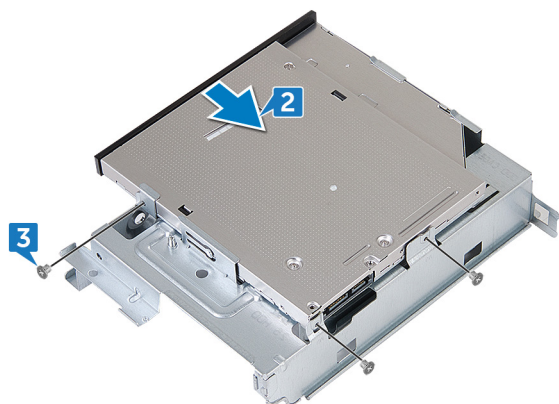
- [Postup](#)
- [Následné kroky](#)

Postup

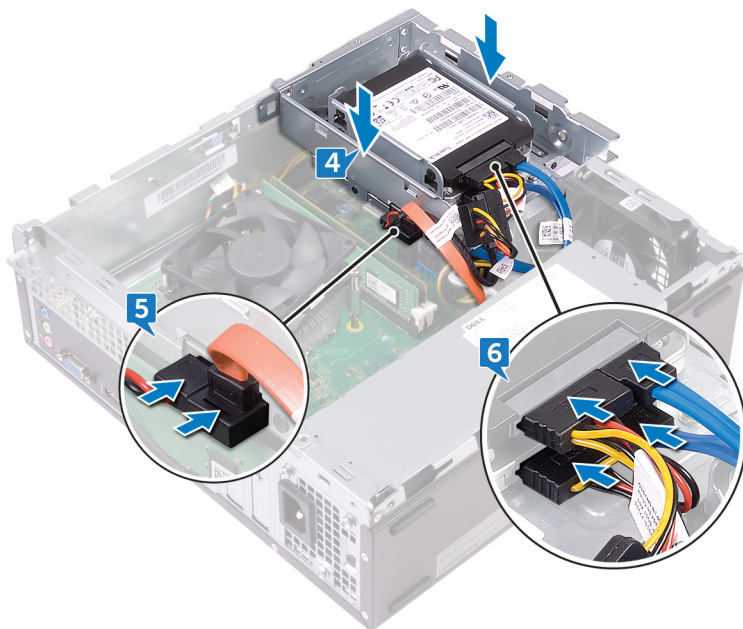
- 1 Zarovnejte a vložte čelní kryt optické jednotky do optické jednotky.



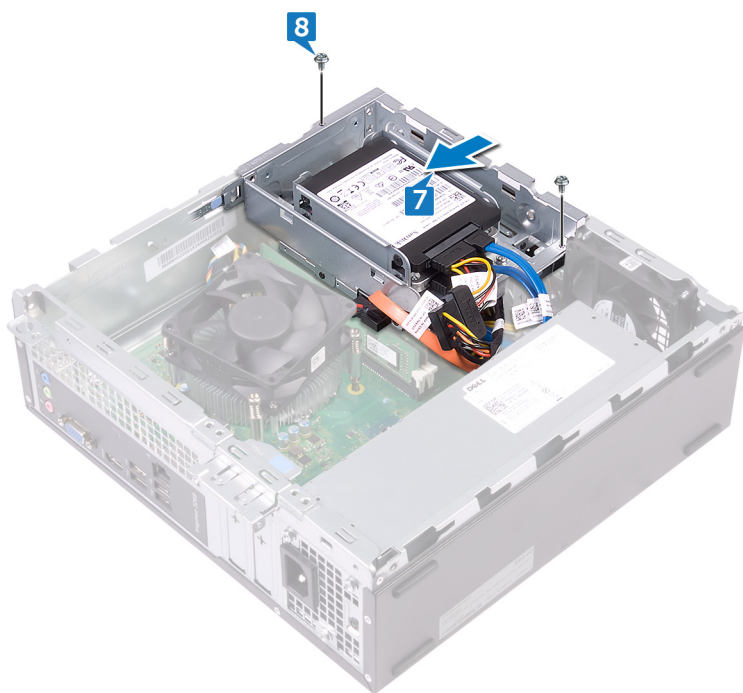
- 2 Zasuňte optickou jednotku do klece optické jednotky.
- 3 Zarovnejte otvory pro šrouby na optické jednotce s otvory pro šrouby na kleci optické jednotky a zašroubujte tři šrouby (M2xL2), jimiž je optická jednotka připevněna ke kleci.



- 4 Umístěte klec optické jednotky do šasi.
- 5 K optické jednotce připojte datový kabel a napájecí kabel.
- 6 K pevným diskům připojte datové a napájecí kabely.



- 7 Zasuňte klec disku do slotu v šasi a zaklapněte ji na místo.
- 8 Zarovnejte otvor pro šroub na kleci jednotky s otvorem pro šroub na šasi a zašroubujte dva šrouby (#6-32xL6,35), jimiž je klec připevněna k šasi.



Následné kroky

- 1 Nasad'te čelní kryt.
- 2 Nasad'te kryt počítače.

Vyjmutí paměťových modulů

VAROVÁNÍ: Před manipulací s vnitřními částmi počítače si přečtěte bezpečnostní informace dodané s počítačem a postupujte podle kroků popsaných v části **Před manipulací uvnitř počítače**. Po dokončení práce uvnitř počítače postupujte podle pokynů v části **Po manipulaci uvnitř počítače**. Další informace o vzorových postupech v oblasti bezpečnosti naleznete na domovské stránce Regulatory Compliance (Soulad s předpisy) na adrese www.dell.com/regulatory_compliance.

Témata:

- Přípravné kroky
- Postup

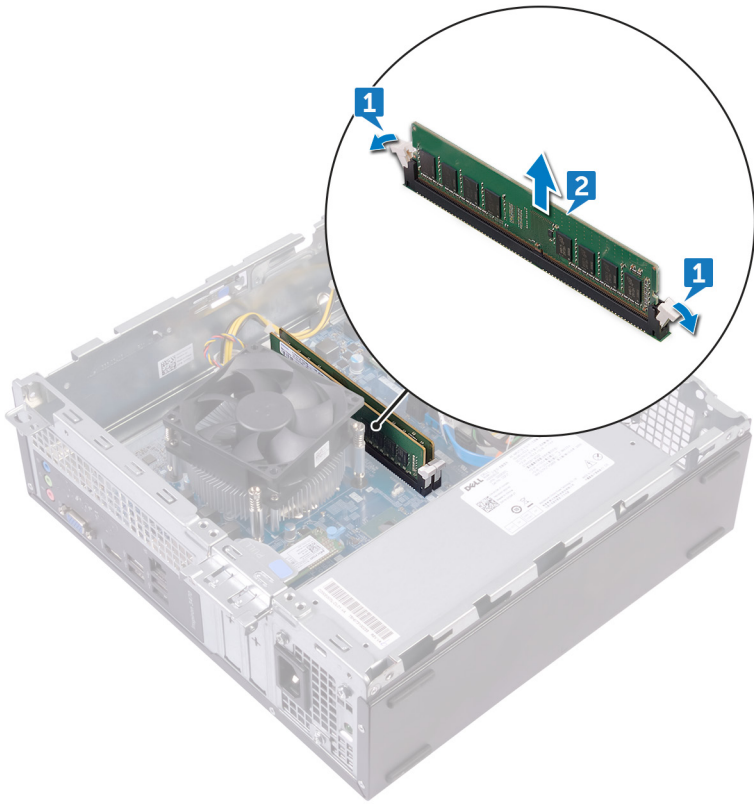
Přípravné kroky

- 1 Sejměte **kryt počítače**.
- 2 Sejměte **čelní kryt**.
- 3 Demontujte **kryt ventilátoru**.
- 4 Postupujte podle kroků 1 až 6 v části „**Demontáž optické jednotky**“.

Postup

- 1 Prsty roztáhněte pojistnou svorku na každém konci slotu paměťového modulu tak, aby paměťový modul vyskočil z pozice.
- 2 Zvedněte paměťový modul ze slotu paměťového modulu.

POZNÁMKA: Pokud se paměťový modul obtížně vyjímá, opatrným kývavým pohybem ve směru slotu modul uvolněte a vyjměte.



Montáž paměťových modulů

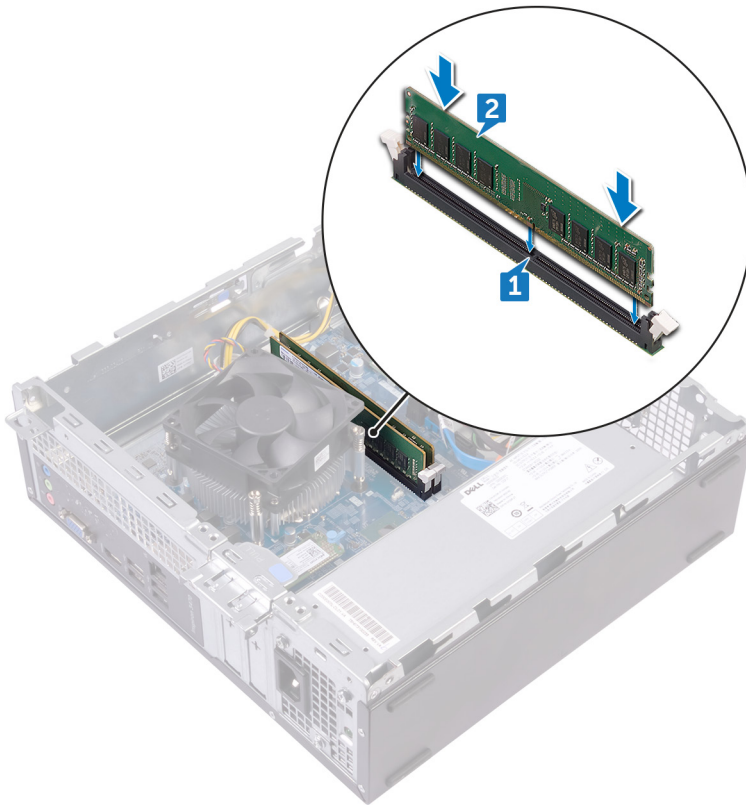
VAROVÁNÍ: Před manipulací s vnitřními částmi počítače si přečtěte bezpečnostní informace dodané s počítačem a postupujte podle kroků popsaných v části **Před manipulací uvnitř počítače**. Po dokončení práce uvnitř počítače postupujte podle pokynů v části **Po manipulaci uvnitř počítače**. Další informace o vzorových postupech v oblasti bezpečnosti naleznete na domovské stránce Regulatory Compliance (Soulad s předpisy) na adrese www.dell.com/regulatory_compliance.

Témata:

- [Postup](#)
- [Následné kroky](#)

Postup

- 1 Zarovnejte zářez na hraně paměťového modulu s výčnělkem na slotu paměťového modulu.
- 2 Vložte paměťový modul do slotu paměťového modulu a zatlačte na modul, dokud se úchytky nezacvaknou.



Následné kroky

- 1 Postupujte podle kroků 5 až 8 v části „Instalace optické jednotky“.
- 2 Namontujte zpět [kryt ventilátoru](#).
- 3 Nasadte [čelní kryt](#).
- 4 Nasadte [kryt počítače](#).

Vyjmutí knoflíkové baterie

VAROVÁNÍ: Před manipulací s vnitřními částmi počítače si přečtěte bezpečnostní informace dodané s počítačem a postupujte podle kroků popsaných v části **Před manipulací uvnitř počítače**. Po dokončení práce uvnitř počítače postupujte podle pokynů v části **Po manipulaci uvnitř počítače**. Další informace o vzorových postupech v oblasti bezpečnosti naleznete na domovské stránce Regulatory Compliance (Soulad s předpisy) na adrese www.dell.com/regulatory_compliance.

UPOZORNĚNÍ: Vyjmutím knoflíkové baterie dojde k obnovení nastavení systému BIOS na výchozí hodnoty. Doporučujeme, abyste si před vyjmutím knoflíkové baterie poznačili nastavení systému BIOS.

Témata:

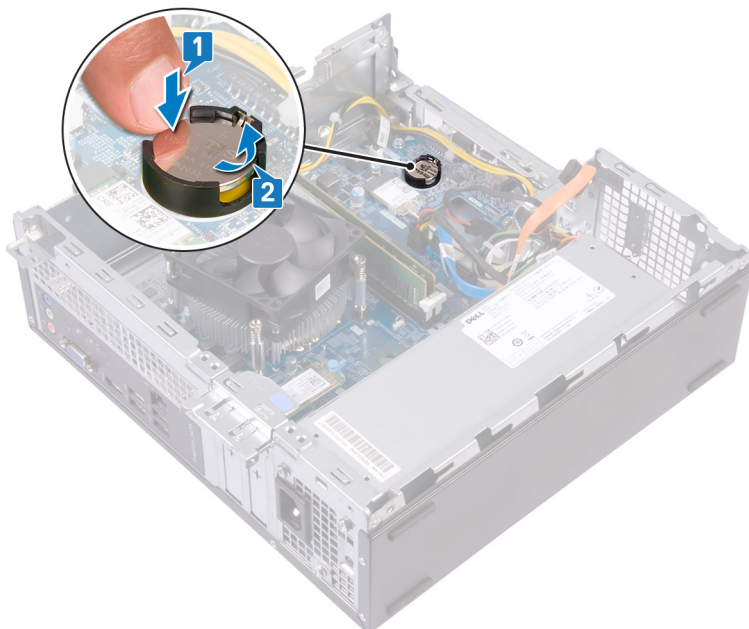
- Přípravné kroky
- Postup

Přípravné kroky

- 1 Sejměte kryt počítače.
- 2 Sejměte čelní kryt.
- 3 Postupujte podle kroků 1 až 6 v části „Demontáž optické jednotky“.

Postup

- 1 Zatlačte na okraj knoflíkové baterie, dokud nevyskočí ven.
- 2 Vyjměte knoflíkovou baterii ze socketu na základní desce.



Vložení knoflíkové baterie

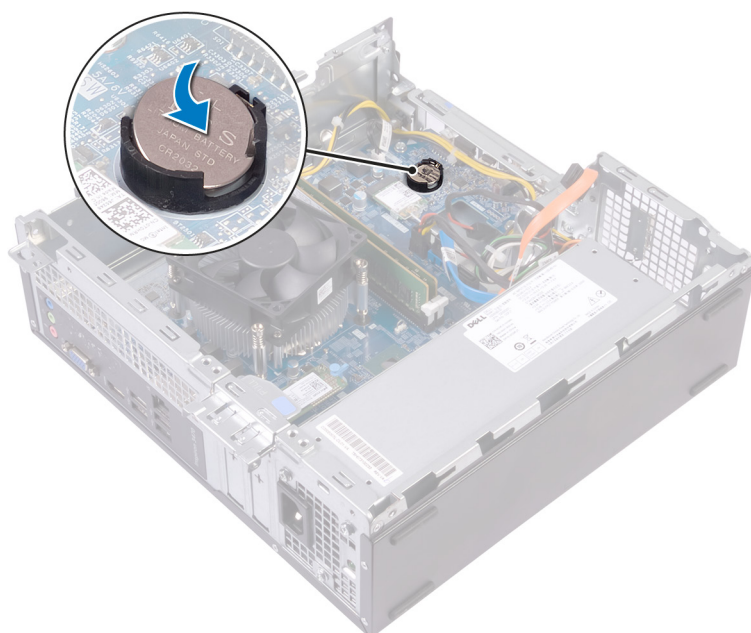
VAROVÁNÍ: Před manipulací s vnitřními částmi počítače si přečtěte bezpečnostní informace dodané s počítačem a postupujte podle kroků popsaných v části **Před manipulací uvnitř počítače**. Po dokončení práce uvnitř počítače postupujte podle pokynů v části **Po manipulaci uvnitř počítače**. Další informace o vzorových postupech v oblasti bezpečnosti naleznete na domovské stránce Regulatory Compliance (Soulad s předpisy) na adrese www.dell.com/regulatory_compliance.

Témata:

- [Postup](#)
- [Následné kroky](#)

Postup

Do patice pro baterii vložte novou knoflíkovou baterii (CR2032) kladným pólem nahoru a zatlačte baterii na místo.



Následné kroky

- 1 Postupujte podle kroků 5 až 8 v části „[Instalace optické jednotky](#)“.
- 2 Nasad'te [čelní kryt](#).
- 3 Nasad'te [kryt počítače](#).

Demontáž bezdrátové karty

VAROVÁNÍ: Před manipulací s vnitřními částmi počítače si přečtěte bezpečnostní informace dodané s počítačem a postupujte podle kroků popsaných v části **Před manipulací uvnitř počítače**. Po dokončení práce uvnitř počítače postupujte podle pokynů v části **Po manipulaci uvnitř počítače**. Další informace o vzorových postupech v oblasti bezpečnosti naleznete na domovské stránce Regulatory Compliance (Soulad s předpisy) na adrese www.dell.com/regulatory_compliance.

Témata:

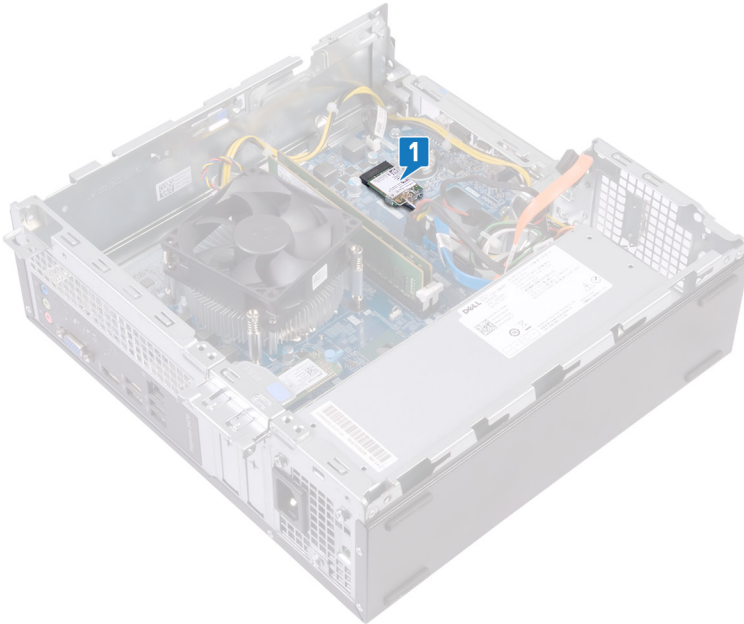
- Přípravné kroky
- Postup

Přípravné kroky

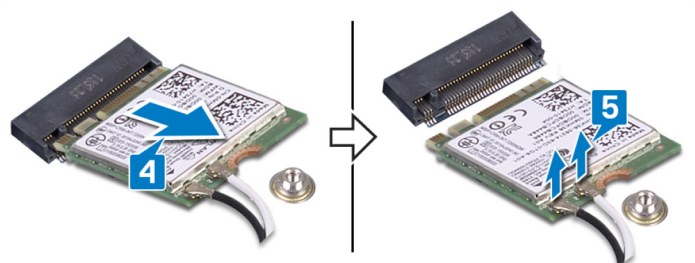
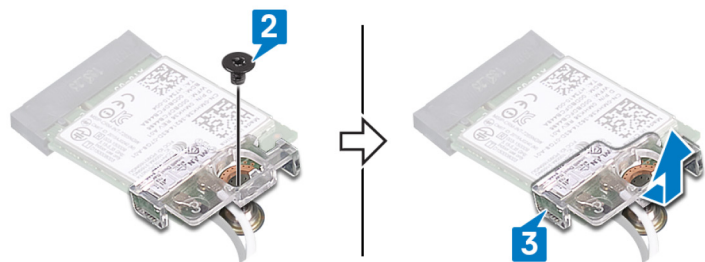
- 1 Sejměte kryt počítače.
- 2 Sejměte čelní kryt.
- 3 Postupujte podle kroků 1 až 6 v části „Demontáž optické jednotky“.

Postup

- 1 Vyhledejte bezdrátovou kartu na základní desce.



- 2 Vyšroubujte šroub (M2xL3,5), kterým je bezdrátová karta připevněna k základní desce.
- 3 Zdvihněte držák bezdrátové karty z bezdrátové karty.
- 4 Bezdrátovou kartu vysuňte a demontujte ze slotu pro bezdrátovou kartu.
- 5 Odpojte anténní kabely od bezdrátové karty.



Instalace bezdrátové karty

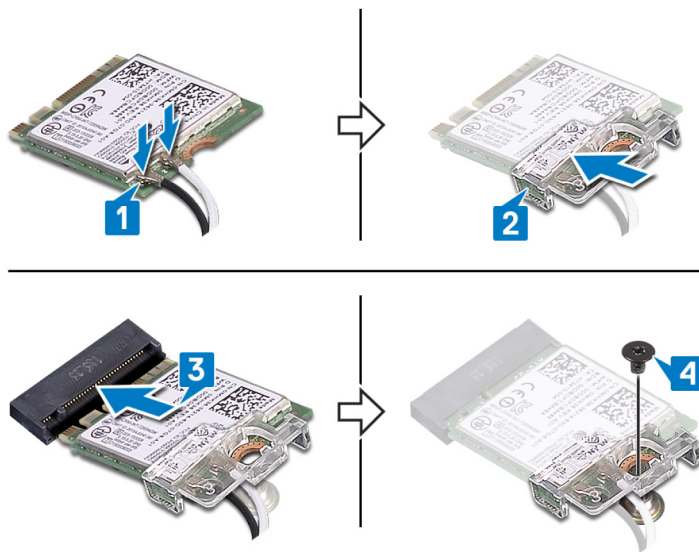
VAROVÁNÍ: Před manipulací s vnitřními částmi počítače si přečtěte bezpečnostní informace dodané s počítačem a postupujte podle kroků popsaných v části **Před manipulací uvnitř počítače**. Po dokončení práce uvnitř počítače postupujte podle pokynů v části **Po manipulaci uvnitř počítače**. Další informace o vzorových postupech v oblasti bezpečnosti naleznete na domovské stránce Regulatory Compliance (Soulad s předpisy) na adrese www.dell.com/regulatory_compliance.

Témata:

- [Postup](#)
- [Následné kroky](#)

Postup

- 1 Připojte anténní kabely k bezdrátové kartě.
- 2 Zarovnejte a položte držák bezdrátové karty na bezdrátovou kartu.
- 3 Zarovnejte zářez na bezdrátové kartě s výčnělkem na slotu pro bezdrátovou kartu a zasuňte kartu šikmo do slotu.
- 4 Zašroubujte šroub (M2xL3,5), kterým je bezdrátová karta připevněna k základní desce.



Následné kroky

- 1 Postupujte podle kroků 5 až 8 v části „[Instalace optické jednotky](#)“.
- 2 Nasadte [čelní kryt](#).
- 3 Nasadte [kryt počítače](#).

Demontáž disku SSD

VAROVÁNÍ: Před manipulací s vnitřními částmi počítače si přečtěte bezpečnostní informace dodané s počítačem a postupujte podle kroků popsaných v části **Před manipulací uvnitř počítače**. Po dokončení práce uvnitř počítače postupujte podle pokynů v části **Po manipulaci uvnitř počítače**. Další informace o vzorových postupech v oblasti bezpečnosti naleznete na domovské stránce Regulatory Compliance (Soulad s předpisy) na adrese www.dell.com/regulatory_compliance.

UPOZORNĚNÍ: Disky SSD jsou křehké. Při manipulaci s diskem SSD buďte opatrní.

UPOZORNĚNÍ: Chcete-li předejít ztrátě dat, nevyjímejte jednotku SSD, pokud je počítač v režimu spánku nebo zapnutý.

Témata:

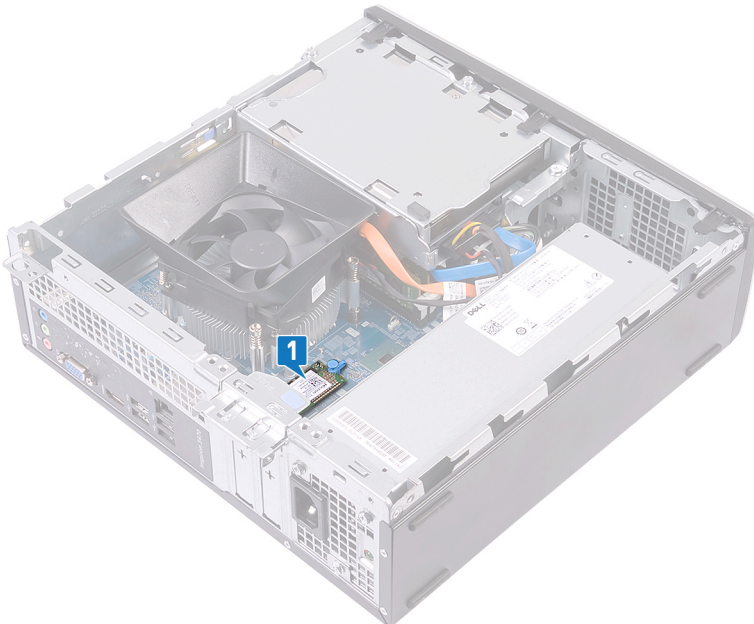
- [Přípravné kroky](#)
- [Postup](#)

Přípravné kroky

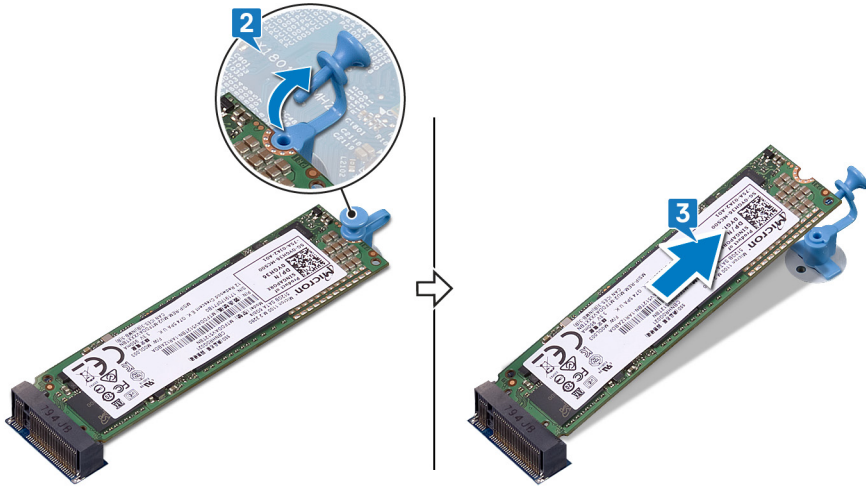
Sejměte [kryt počítače](#).

Postup

- 1 Vyhledejte disk SSD na základní desce.



- 2 Demontujte rozpěrku, kterou je připevněn disk SSD k základní desce.
- 3 Vysuňte disk SSD ze slotu disku SSD.



Montáž disku SSD

VAROVÁNÍ: Před manipulací s vnitřními částmi počítače si přečtěte bezpečnostní informace dodané s počítačem a postupujte podle kroků popsaných v části **Před manipulací uvnitř počítače**. Po dokončení práce uvnitř počítače postupujte podle pokynů v části **Po manipulaci uvnitř počítače**. Další informace o vzorových postupech v oblasti bezpečnosti naleznete na domovské stránce Regulatory Compliance (Soulad s předpisy) na adrese www.dell.com/regulatory_compliance.

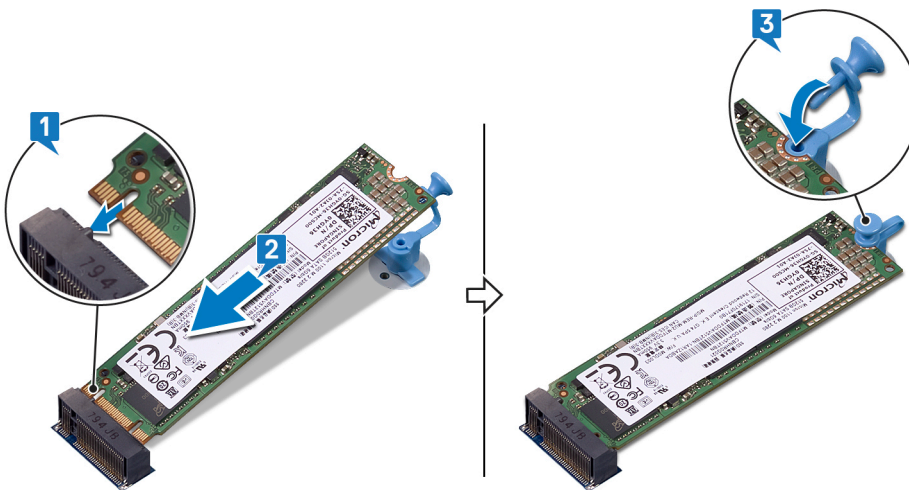
UPOZORNĚNÍ: Disky SSD jsou křehké. Při manipulaci s diskem SSD buďte opatrní.

Témata:

- Postup
- Následné kroky

Postup

- 1 Zarovnejte drážky na disku SSD s výstupkem na slotu disku SSD.
- 2 Zasuňte disk SSD do slotu pro disk a zatlačte jej dolů.
- 3 Namontujte rozpěrku, kterou je připevněn disk SSD k základní desce.



Následné kroky

Nasadte kryt počítače.

Demontáž modulů antény

VAROVÁNÍ: Před manipulací s vnitřními částmi počítače si přečtěte bezpečnostní informace dodané s počítačem a postupujte podle kroků popsaných v části **Před manipulací uvnitř počítače**. Po dokončení práce uvnitř počítače postupujte podle pokynů v části **Po manipulaci uvnitř počítače**. Další informace o vzorových postupech v oblasti bezpečnosti naleznete na domovské stránce Regulatory Compliance (Soulad s předpisy) na adrese www.dell.com/regulatory_compliance.

Témata:

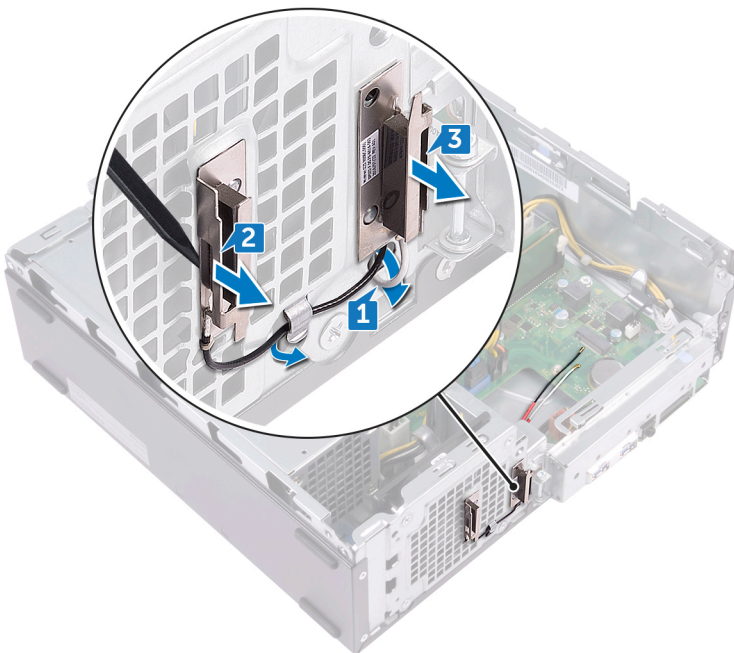
- Přípravné kroky
- Postup

Přípravné kroky

- 1 Sejměte **kryt počítače**.
- 2 Sejměte **čelní kryt**.
- 3 Postupujte podle kroků 1 až 6 v části „**Demontáž optické jednotky**“.
- 4 Demontujte **bezdrátovou kartu**.

Postup

- 1 Poznačte si vedení kabelu antény a odstraňte kabely antény z vodiček na šasi.
- 2 Pomocí plastové jehly opatrně vypačte moduly antény z boku skříně.
- 3 Demontujte anténní moduly i s kabely ze šasi.



Výměna modulů antény

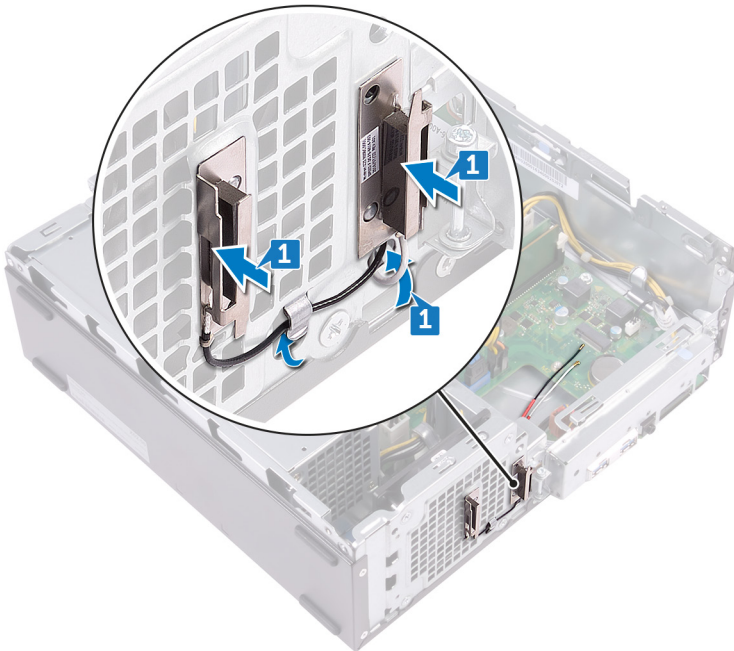
VAROVÁNÍ: Před manipulací s vnitřními částmi počítače si přečtěte bezpečnostní informace dodané s počítačem a postupujte podle kroků popsaných v části **Před manipulací uvnitř počítače**. Po dokončení práce uvnitř počítače postupujte podle pokynů v části **Po manipulaci uvnitř počítače**. Další informace o vzorových postupech v oblasti bezpečnosti naleznete na domovské stránce Regulatory Compliance (Soulad s předpisy) na adrese www.dell.com/regulatory_compliance.

Témata:

- [Postup](#)
- [Následné kroky](#)

Postup

- 1 Zarovnejte a připevněte moduly antény k šasi.
- 2 Ved'te anténní kabely jejich vodičky na skříni počítače.



Následné kroky

- 1 Namontujte [bezdrátovou kartu](#).
- 2 Postupujte podle kroků 5 až 8 v části „[Instalace optické jednotky](#)“.
- 3 Nasad'te [čelní kryt](#).
- 4 Nasad'te [kryt počítače](#).

Vyjmutí modulu tlačítka napájení

VAROVÁNÍ: Před manipulací s vnitřními částmi počítače si přečtěte bezpečnostní informace dodané s počítačem a postupujte podle kroků popsaných v části **Před manipulací uvnitř počítače**. Po dokončení práce uvnitř počítače postupujte podle pokynů v části **Po manipulaci uvnitř počítače**. Další informace o vzorových postupech v oblasti bezpečnosti naleznete na domovské stránce Regulatory Compliance (Soulad s předpisy) na adrese www.dell.com/regulatory_compliance.

Témata:

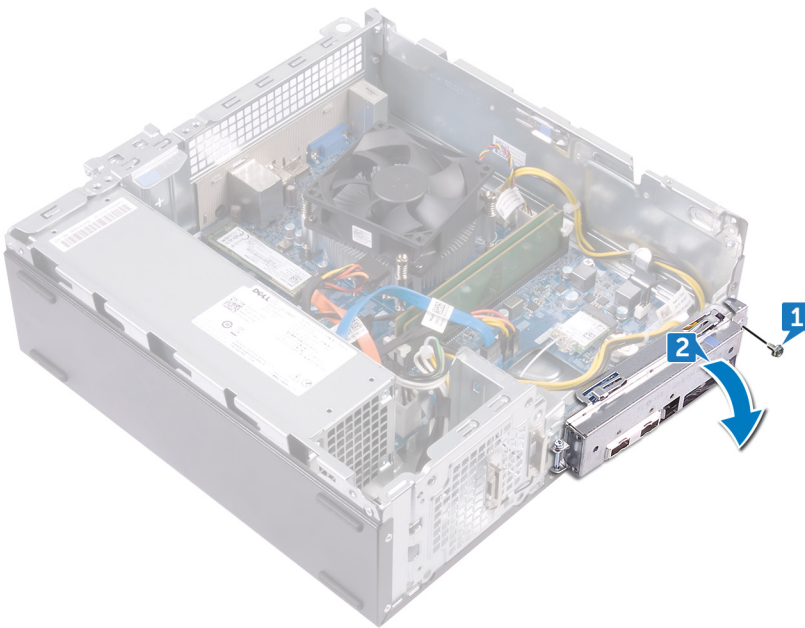
- Přípravné kroky
- Postup

Přípravné kroky

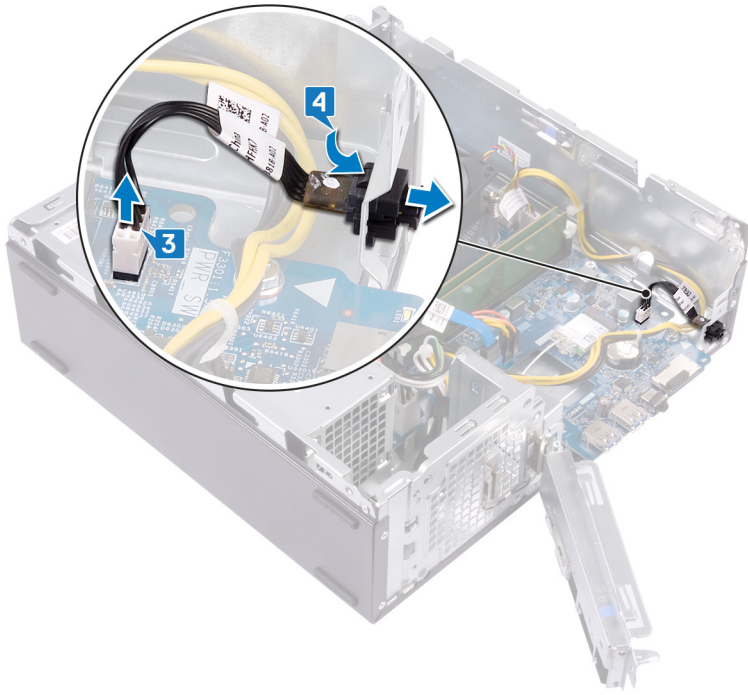
- 1 Sejměte kryt počítače.
- 2 Sejměte čelní kryt.
- 3 Postupujte podle kroků 1 až 6 v části „Demontáž optické jednotky“.

Postup

- 1 Vyšroubujte šroub (#6-32xL6,35), který upevňuje držák předního panelu I/O k šasi počítače.
- 2 Opatrně uvolněte porty na předním držáku I/O a zvedněte držák předního panelu I/O ze šasi.



- 3 Odpojte kabel tlačítka napájení od základní desky.
- 4 Stisknutím výčnělků na modulu tlačítka napájení modul uvolněte z předního panelu.



Montáž modulu tlačítka napájení

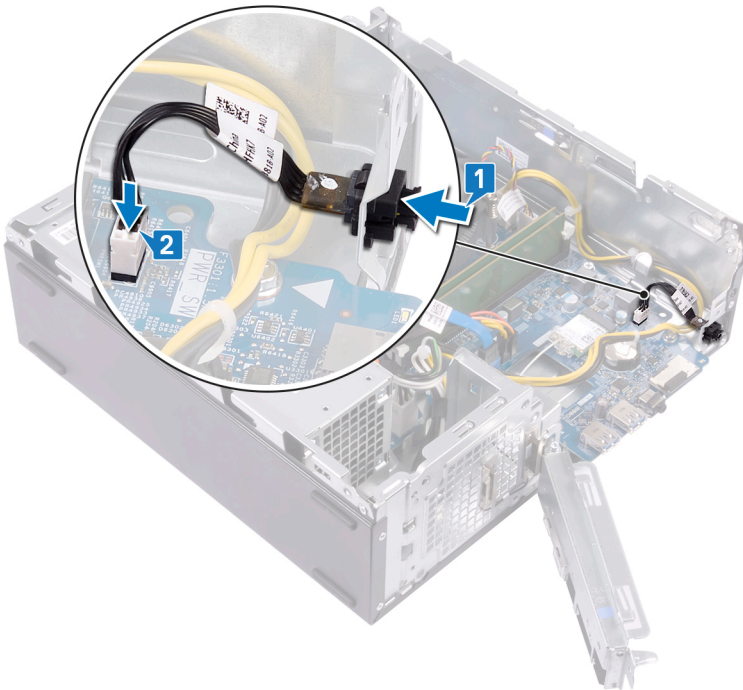
VAROVÁNÍ: Před manipulací s vnitřními částmi počítače si přečtěte bezpečnostní informace dodané s počítačem a postupujte podle kroků popsaných v části **Před manipulací uvnitř počítače**. Po dokončení práce uvnitř počítače postupujte podle pokynů v části **Po manipulaci uvnitř počítače**. Další informace o vzorových postupech v oblasti bezpečnosti naleznete na domovské stránce Regulatory Compliance (Soulad s předpisy) na adrese www.dell.com/regulatory_compliance.

Témata:

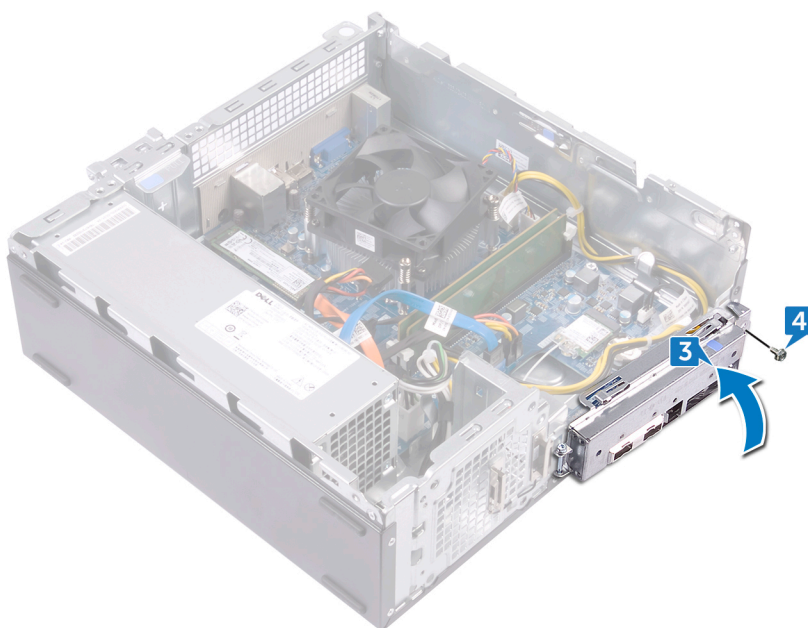
- [Postup](#)
- [Následné kroky](#)

Postup

- 1 Protáhněte kabel desky tlačítka napájení slotem v předním panelu.
- 2 Připojte kabel desky tlačítka napájení k základní desce.



- 3 Zasuňte porty na předním držáku I/O do otvorů na šasi a zarovnejte otvory šroubů na předním panelu I/O s otvory šroubů na šasi.
- 4 Zašroubujte šroub (#6-32xL6,35), který upevňuje držák předního panelu I/O k šasi počítače.



Následné kroky

- 1 Postupujte podle kroků 5 až 8 v části „[Instalace optické jednotky](#)“.
- 2 Nasad'te [čelní kryt](#).
- 3 Nasad'te [kryt počítače](#).

Demontáž jednotky napájecího zdroje

VAROVÁNÍ: Před manipulací s vnitřními částmi počítače si přečtěte bezpečnostní informace dodané s počítačem a postupujte podle kroků popsaných v části **Před manipulací uvnitř počítače**. Po dokončení práce uvnitř počítače postupujte podle pokynů v části **Po manipulaci uvnitř počítače**. Další informace o vzorových postupech v oblasti bezpečnosti naleznete na domovské stránce Regulatory Compliance (Soulad s předpisy) na adrese www.dell.com/regulatory_compliance.

Témata:

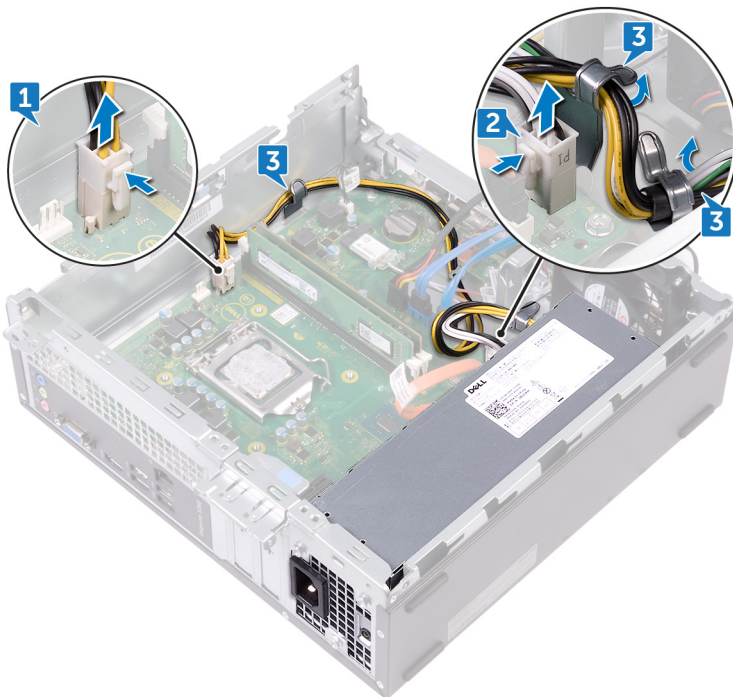
- Přípravné kroky
- Postup

Přípravné kroky

- 1 Sejměte **kryt počítače**.
- 2 Sejměte **čelní kryt**.
- 3 Postupujte podle kroků 1 až 6 v části „**Demontáž optické jednotky**“.

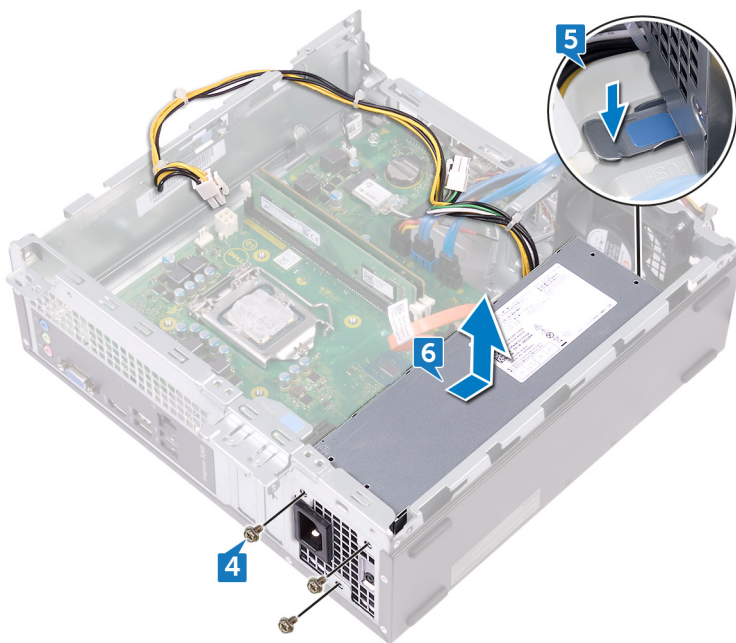
Postup

- 1 Stisknutím jisticí svorky odpojte kabel jednotky zdroje napájení (ATX_CPU) ze základní desky.
- 2 Stisknutím jisticí svorky odpojte kabel jednotky zdroje napájení (ATX_SYS) ze základní desky.
- 3 Poznamenejte si vedení kabelu jednotky zdroje napájení a uvolněte ho z vodiček na šasi.



- 4 Odšroubujte tři šrouby (#6-32xL6.35), kterými je jednotka zdroje napájení připevněna k šasi.
- 5 Stiskněte svorku a zasuňte jednotku zdroje napájení směrem k přední části šasi, abyste ji uvolnili.

6 Jednotku zdroje napájení spolu s kabely z šasi vytáhněte.



Montáž napájecí jednotky

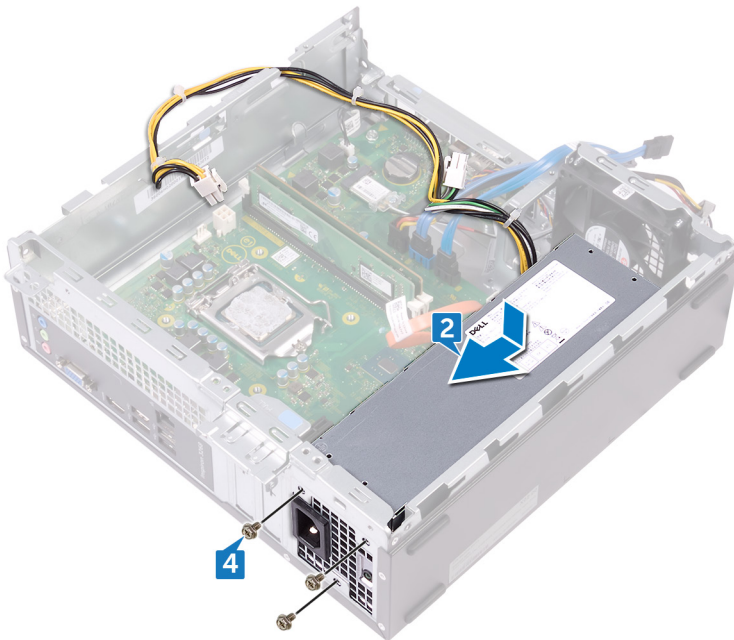
VAROVÁNÍ: Před manipulací s vnitřními částmi počítače si přečtěte bezpečnostní informace dodané s počítačem a postupujte podle kroků popsaných v části **Před manipulací uvnitř počítače**. Po dokončení práce uvnitř počítače postupujte podle pokynů v části **Po manipulaci uvnitř počítače**. Další informace o vzorových postupech v oblasti bezpečnosti naleznete na domovské stránce Regulatory Compliance (Soulad s předpisy) na adrese www.dell.com/regulatory_compliance.

Témata:

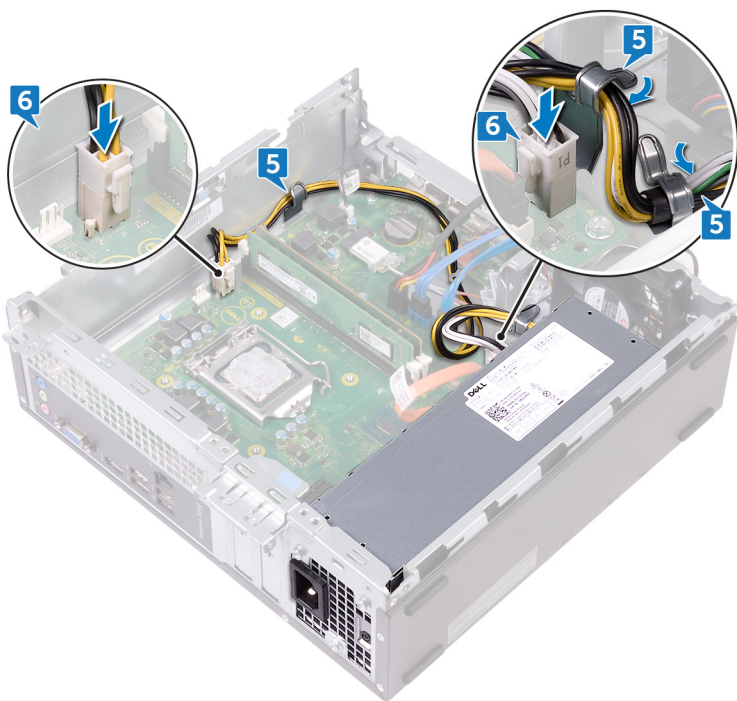
- [Postup](#)
- [Následné kroky](#)

Postup

- 1 Položte jednotku zdroje napájení na šasi.
- 2 Posunujte jednotku zdroje napájení směrem k zadní straně šasi, dokud nezapadne na místo.
- 3 Zarovnejte otvory pro šrouby na napájecí jednotce s otvory na šasi.
- 4 Našroubujte tři šrouby (#6-32xL6.35), kterými je jednotka zdroje napájení připevněna k šasi.



- 5 Zaveďte kabel jednotky zdroje napájení do vodiček uvnitř šasi.
- 6 Připojte kabely zdroje napájení (ATX_CPU a ATX_SYS) k základní desce.



Následné kroky

- 1 Postupujte podle kroků 5 až 8 v části „Instalace optické jednotky“.
- 2 Nasadte čelní kryt.
- 3 Nasadte kryt počítače.

Demontáž sestavy chladiče

VAROVÁNÍ: Před manipulací s vnitřními částmi počítače si přečtěte bezpečnostní informace dodané s počítačem a postupujte podle kroků popsaných v části **Před manipulací uvnitř počítače**. Po dokončení práce uvnitř počítače postupujte podle pokynů v části **Po manipulaci uvnitř počítače**. Další informace o vzorových postupech v oblasti bezpečnosti naleznete na domovské stránce Regulatory Compliance (Soulad s předpisy) na adrese www.dell.com/regulatory_compliance.

Témata:

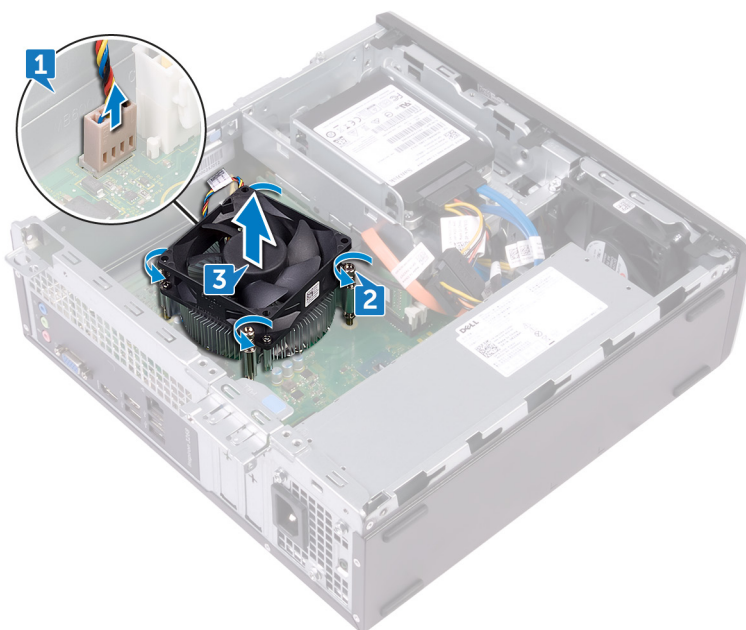
- Přípravné kroky
- Postup

Přípravné kroky

- 1 Sejměte **kryt počítače**.
- 2 Demontujte **kryt ventilátoru**.

Postup

- 1 Odpojte kabel ventilátoru procesoru od základní desky.
- 2 Uvolněte jisticí šrouby, které sestavu chladiče upevňují k základní desce.
- 3 Vyjměte sestavu chladiče ze základní desky.



Montáž sestavy chladiče

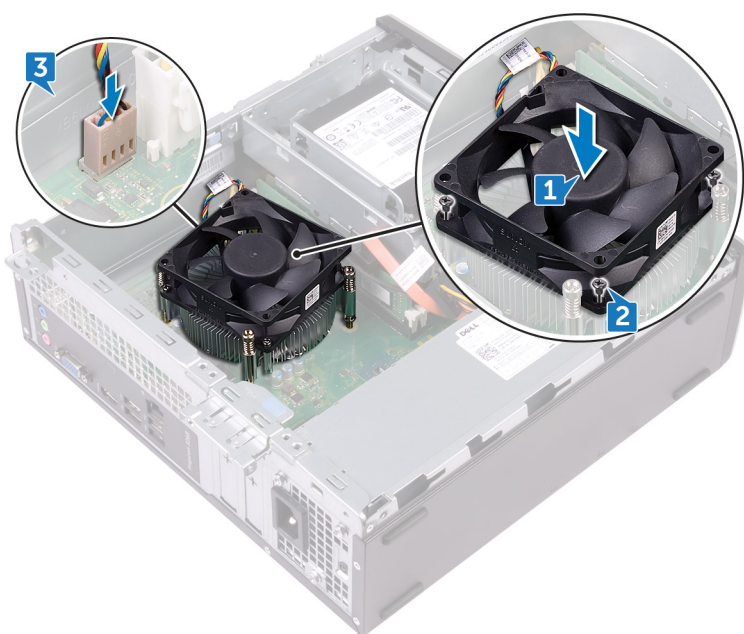
VAROVÁNÍ: Před manipulací s vnitřními částmi počítače si přečtěte bezpečnostní informace dodané s počítačem a postupujte podle kroků popsaných v části **Před manipulací uvnitř počítače**. Po dokončení práce uvnitř počítače postupujte podle pokynů v části **Po manipulaci uvnitř počítače**. Další informace o vzorových postupech v oblasti bezpečnosti naleznete na domovské stránce Regulatory Compliance (Soulad s předpisy) na adrese www.dell.com/regulatory_compliance.

Témata:

- [Postup](#)
- [Následné kroky](#)

Postup

- 1 Zarovnejte jisticí šrouby na sestavě chladiče s otvory pro šrouby na základní desce.
- 2 Utáhněte jisticí šrouby, které chladič upevňují k základní desce.
- 3 Připojte kabel ventilátoru procesoru k základní desce.



Následné kroky

- 1 Namontujte zpět **kryt ventilátoru**.
- 2 Nasad'te **kryt počítače**.

Vyjmutí procesoru

VAROVÁNÍ: Před manipulací s vnitřními částmi počítače si přečtěte bezpečnostní informace dodané s počítačem a postupujte podle kroků popsaných v části **Před manipulací uvnitř počítače**. Po dokončení práce uvnitř počítače postupujte podle pokynů v části **Po manipulaci uvnitř počítače**. Další informace o vzorových postupech v oblasti bezpečnosti naleznete na domovské stránce Regulatory Compliance (Soulad s předpisy) na adrese www.dell.com/regulatory_compliance.

Témata:

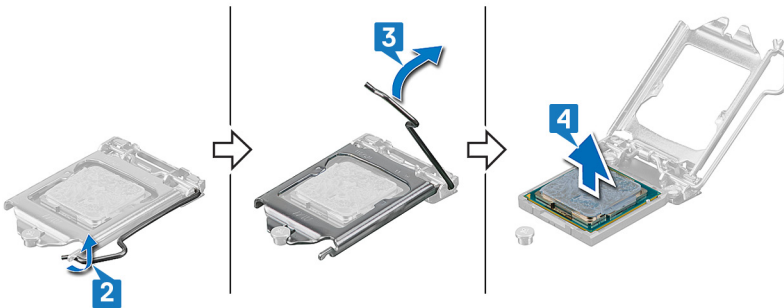
- Přípravné kroky
- Postup

Přípravné kroky

- 1 Sejměte [kryt počítače](#).
- 2 Sejměte [čelní kryt](#).
- 3 Postupujte podle kroků 1 až 6 v části „[Demontáž optické jednotky](#)“.
- 4 Vyjměte [paměťové moduly](#).
- 5 Demontujte [kryt ventilátoru](#).
- 6 Demontujte [sestavu chladiče](#).

Postup

- 1 Vyhledejte procesor na základní desce.
- 2 Stiskněte a povytáhněte uvolňovací páčku a uvolněte ji ze zajišťovacího výčnělku.
- 3 Procesor uvolníte tak, že uvolňovací páčku zcela vytáhnete.
- 4 Opatrně zvedněte procesor a vyjměte jej z patice.



Montáž procesoru

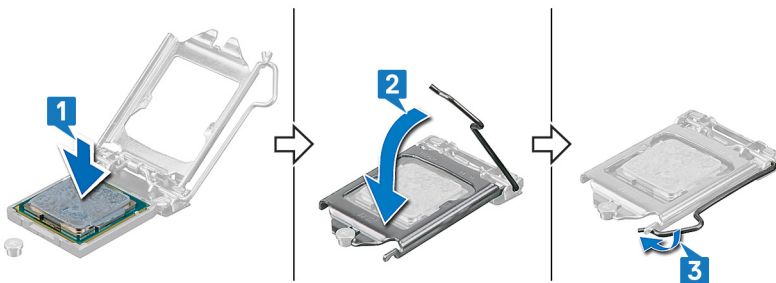
- VAROVÁNÍ:** Před manipulací s vnitřními částmi počítače si přečtěte bezpečnostní informace dodané s počítačem a postupujte podle kroků popsaných v části **Před manipulací uvnitř počítače**. Po dokončení práce uvnitř počítače postupujte podle pokynů v části **Po manipulaci uvnitř počítače**. Další informace o vzorových postupech v oblasti bezpečnosti naleznete na domovské stránce Regulatory Compliance (Soulad s předpisy) na adrese www.dell.com/regulatory_compliance.
- UPOZORNĚNÍ:** Pokud měníte procesor nebo chladič, použijte chladicí pastu dodanou v rámci sady. Zajistíte tak dosažení správné tepelné vodivosti.
- POZNÁMKA:** Součástí dodávky nového procesoru je teplovodivá podložka. V některých případech může být teplovodivá podložka k procesoru připevněna při dodání.

Témata:

- [Postup](#)
- [Následné kroky](#)

Postup

- Zkontrolujte, zda je uvolňovací páčka na patici procesoru plně otevřená. Poté zarovnejte vroubky na procesoru s výčnělky na socketu procesoru a procesor do socketu usadte.
 - UPOZORNĚNÍ:** Na rohu procesoru s kolíkem 1 je trojúhelníček, který zapadá do trojúhelníčku na rohu s kolíkem 1 patice procesoru. Pokud je procesor řádně usazen, jsou všechny čtyři rohy vyrovnány ve stejné výšce. Pokud je jeden nebo více rohů procesoru oproti ostatním výš, není procesor řádně usazen.
 - UPOZORNĚNÍ:** Ujistěte se, že je zářez na krytu procesoru umístěn pod zarovnávacím kolíkem.
- Když je procesor zcela usazen v patici, uzavřete kryt procesoru.
- Zatlačte uvolňovací páčku dolů a umístěte ji pod výčnělek na krytu procesoru.



Následné kroky

- Nainstalujte [sestavu chladiče](#).
- Namontujte zpět [kryt ventilátoru](#).
- Proveďte instalaci [paměťových modulů](#).
- Postupujte podle kroků 5 až 8 v části „[Instalace optické jednotky](#)“.
- Nasadte [čelní kryt](#).
- Nasadte [kryt počítače](#).

Demontáž základní desky

- VAROVÁNÍ:** Před manipulací s vnitřními částmi počítače si přečtěte bezpečnostní informace dodané s počítačem a postupujte podle kroků popsaných v části **Před manipulací uvnitř počítače**. Po dokončení práce uvnitř počítače postupujte podle pokynů v části **Po manipulaci uvnitř počítače**. Další informace o vzorových postupech v oblasti bezpečnosti naleznete na domovské stránce Regulatory Compliance (Soulad s předpisy) na adrese www.dell.com/regulatory_compliance.
- POZNÁMKA:** Servisní označení počítače je uloženo na základní desce. Po výměně základní desky je třeba v nastavení systému BIOS zadat výrobní číslo.
- POZNÁMKA:** Výměnou základní desky dojde k odstranění všech změn, které jste v systému BIOS pomocí programu pro jeho nastavení provedli. Po výměně základní desky musíte příslušné změny provést znovu.
- POZNÁMKA:** Před odpojením kabelů od systémové desky si zapamatujte jejich umístění, abyste je po výměně systémové desky zapojili správně.

Témata:

- Přípravné kroky
- Postup

Přípravné kroky

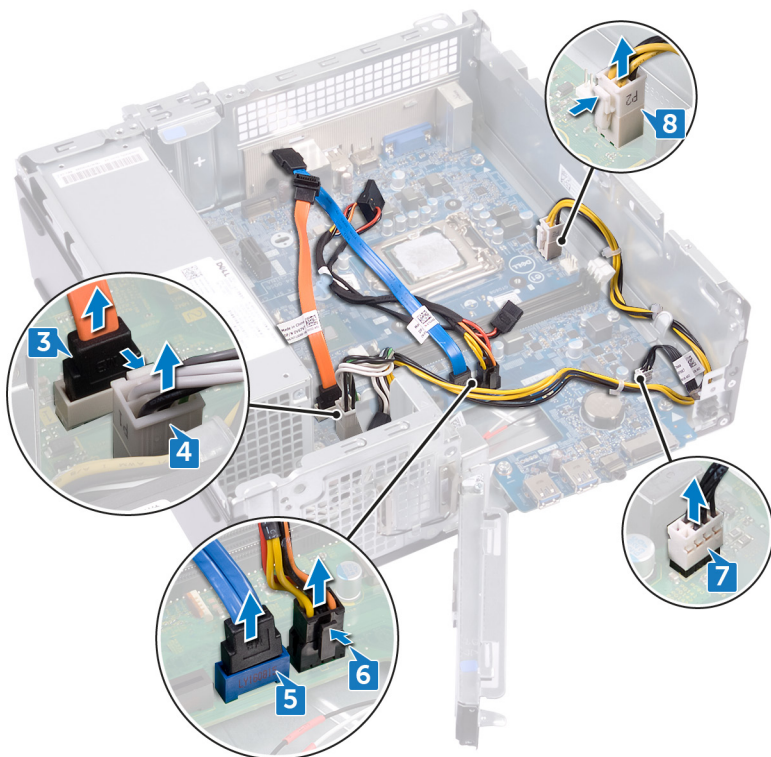
- 1 Sejměte [kryt počítače](#).
- 2 Sejměte [čelní kryt](#).
- 3 Postupujte podle kroků 1 až 6 v části „[Demontáž optické jednotky](#)“.
- 4 Vyměňte [paměťové moduly](#).
- 5 Demontujte [bezdrátovou kartu](#).
- 6 Demontujte [sestavu chladiče](#).
- 7 Vyměňte [procesor](#).

Postup

- POZNÁMKA:** Zapamatujte si, kudy jsou odpojované kabely vedeny, abyste je po opětovném namontování základní desky znovu umístili správně. Informace o konektorech základní desky najdete v části „[Komponenty základní desky](#)“.
- 1 Vyšroubujte šroub (#6-32xL6,35), který upevňuje držák předního panelu I/O k šasi počítače.
 - 2 Otočte držák předního panelu I/O od šasi.



- 3 Odpojte od základní desky datový kabel optické jednotky.
- 4 Odpojte od základní desky kabel jednotky zdroje napájení.
- 5 Odpojte od základní desky datový kabel pevného disku.
- 6 Odpojte od základní desky kabel napájení pevného disku a optické jednotky.
- 7 Odpojte modul vypínače od základní desky.
- 8 Odpojte napájecí kabel procesoru od základní desky a vyjměte kabel z vodítek na šasi.



- 9 Vyšroubujte šest šroubů (#6-32xL6,35), kterými je základní deska připevněna k šasi.
- 10 Pod úhlem vysuňte a vyjměte základní desku ze šasi.



Montáž základní desky

VAROVÁNÍ: Před manipulací s vnitřními částmi počítače si přečtěte bezpečnostní informace dodané s počítačem a postupujte podle kroků popsaných v části **Před manipulací uvnitř počítače**. Po dokončení práce uvnitř počítače postupujte podle pokynů v části **Po manipulaci uvnitř počítače**. Další informace o vzorových postupech v oblasti bezpečnosti naleznete na domovské stránce Regulatory Compliance (Soulad s předpisy) na adrese www.dell.com/regulatory_compliance.

POZNÁMKA: Servisní označení počítače je uloženo na základní desce. Po výměně základní desky je třeba v nastavení systému BIOS zadat výrobní číslo.

POZNÁMKA: Výměnou základní desky dojde k odstranění všech změn, které jste v systému BIOS pomocí programu pro jeho nastavení provedli. Po výměně základní desky musíte příslušné změny provést znovu.

Témata:

- [Postup](#)
- [Následné kroky](#)

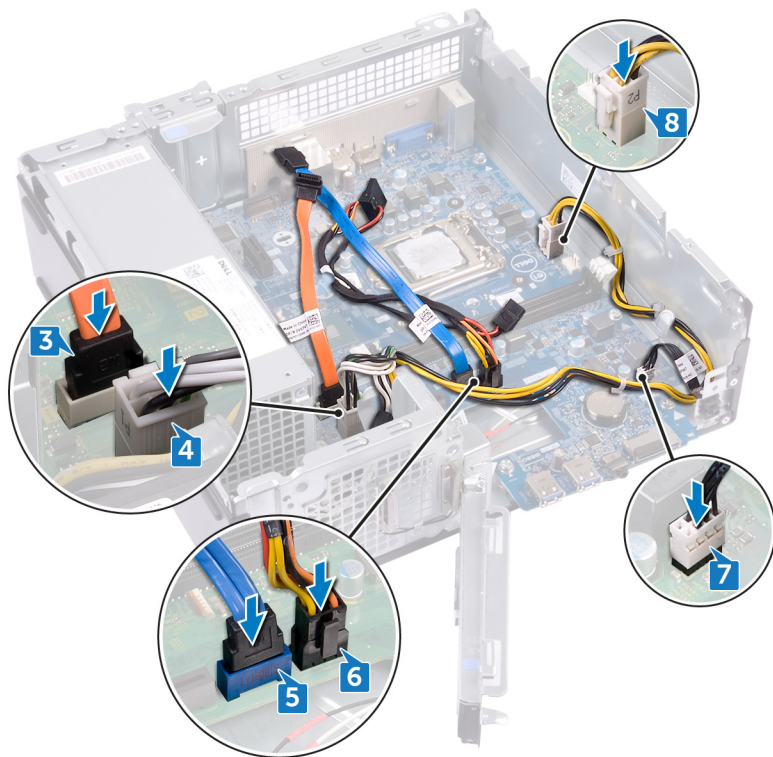
Postup

- 1 Zarovnejte základní desku se sloty na šasi a umístěte ji na místo.
- 2 Našroubujte šest šroubů (#6-32xL6,35), kterými je základní deska připevněna k šasi počítače.



- 3 Připojte datový kabel optické jednotky k základní desce.
- 4 Připojte kabel zdroje napájení k základní desce.
- 5 Připojte datový kabel pevného disku k základní desce.

- 6 Připojte kabel napájení pevného disku a optické jednotky k základní desce.
- 7 Připojte kabel modulu vypínače k základní desce.
- 8 Protáhněte kabel napájení procesoru vodítky v šasi a připojte kabel k základní desce.



- 9 Zarovnejte přední držák I/O a vložte jej do šasi.
- 10 Zašroubujte šroub (#6-32xL6,35), který upevňuje přední držák I/O k šasi počítače.



Následné kroky

- 1 Vložte [procesor](#).
- 2 Nainstalujte [sestavu chladiče](#).
- 3 Namontujte [bezdrátovou kartu](#).
- 4 Proveďte instalaci [paměťových modulů](#).
- 5 Postupujte podle kroků 5 až 8 v části „[Instalace optické jednotky](#)“.
- 6 Nasad'te [čelní kryt](#).
- 7 Nasad'te [kryt počítače](#).

Stažení ovladačů

Stažení ovladače zvuku

- 1 Zapněte počítač.
- 2 Přejděte na web www.dell.com/support.
- 3 Zadejte výrobní číslo počítače a klikněte na možnost **Submit (Odeslat)**.

POZNÁMKA: Pokud výrobní číslo nemáte k dispozici, použijte funkci automatického rozpoznání nebo ručně vyhledejte model počítače.

- 4 Klikněte na možnost **Drivers & Downloads (Ovladače a soubory ke stažení)**.
- 5 Klikněte na tlačítko **Detect Drivers (Detekovat ovladače)**.




POZNÁMKA: Projděte si pokyny na obrazovce obsahující specifické instrukce pro daný prohlížeč.

- 6 Klikněte na možnost **View Drivers for My System (Zobrazit ovladače pro můj systém)**.
- 7 Kliknutím na možnost **Download and Install (Stáhnout a nainstalovat)** zahájíte stahování a instalaci aktualizací všech ovladačů v počítači.
- 8 Zvolte umístění, do kterého chcete soubory uložit.
- 9 Pokud budete vyzváni, odsouhlaste požadavek od **User Account Control (Řízení uživatelských účtů)** na povolení změn v systému.
- 10 Aplikace nainstaluje všechny nalezené ovladače a aktualizace.

POZNÁMKA: Ne všechny soubory lze nainstalovat automaticky. Zkontrolujte přehled instalace a proveďte, zda není třeba provést instalaci ručně.

- 11 Chcete-li provést stahování a instalaci ručně, klikněte na možnost **Category (Kategorie)**.
- 12 V rozbalovacím seznamu klikněte na možnost **Audio (Zvuk)**.
- 13 Klikněte na možnost **Download (Stahování)** a stáhněte ovladač zvuku pro počítač.
- 14 Po dokončení stahování přejděte do složky, kam jste uložili soubor ovladače zvuku.
- 15 Dvakrát klikněte na ikonu souboru ovladače zvuku a podle pokynů na obrazovce ovladač nainstalujte.

Tabulka 2. Stav ovladače zvuku ve správci zařízení

Před instalací	Po instalaci
<ul style="list-style-type: none"> ▼  Sound, video and game controllers <ul style="list-style-type: none">  Intel(R) Display Audio 	<ul style="list-style-type: none"> ▼  Sound, video and game controllers <ul style="list-style-type: none">  Intel(R) Display Audio  Realtek Audio

Stažení grafického ovladače

- 1 Zapněte počítač.
- 2 Přejděte na web www.dell.com/support.
- 3 Zadejte výrobní číslo počítače a klikněte na možnost **Submit (Odeslat)**.

POZNÁMKA: Pokud výrobní číslo nemáte k dispozici, použijte funkci automatického rozpoznání nebo ručně vyhledejte model počítače.

- 4 Klikněte na možnost **Drivers & Downloads (Ovladače a soubory ke stažení)**.
- 5 Klikněte na tlačítko **Detect Drivers (Detekovat ovladače)**.

POZNÁMKA: Projděte si pokyny na obrazovce obsahující specifické instrukce pro daný prohlížeč.

- 6 Klikněte na možnost **View Drivers for My System (Zobrazit ovladače pro můj systém)**.
- 7 Kliknutím na možnost **Download and Install (Stáhnout a nainstalovat)** zahájíte stahování a instalaci aktualizací všech ovladačů v počítači.
- 8 Zvolte umístění, do kterého chcete soubory uložit.
- 9 Pokud budete vyzváni, odsouhlaste požadavek od **User Account Control (Řízení uživatelských účtů)** na povolení změn v systému.
- 10 Aplikace nainstaluje všechny nalezené ovladače a aktualizace.

POZNÁMKA: Ne všechny soubory lze nainstalovat automaticky. Zkontrolujte přehled instalace a ověřte, zda není třeba provést instalaci ručně.

- 11 Chcete-li provést stahování a instalaci ručně, klikněte na možnost **Category (Kategorie)**.
- 12 V rozbalovacím seznamu klikněte na možnost **Video**.
- 13 Klikněte na odkaz **Download (Stáhnout)** a stáhněte příslušný grafický ovladač pro váš počítač.
- 14 Po dokončení stahování přejděte do složky, kam jste uložili soubor ovladače grafické karty.
- 15 Dvakrát klikněte na ikonu souboru ovladače grafické karty a podle pokynů na obrazovce ovladač nainstalujte.

Stažení ovladače úložiště

- 1 Zapněte počítač.
- 2 Přejděte na web www.dell.com/support.
- 3 Zadejte výrobní číslo počítače a klikněte na možnost **Submit (Odeslat)**.

POZNÁMKA: Pokud výrobní číslo nemáte k dispozici, použijte funkci automatického rozpoznání nebo ručně vyhledejte model počítače.

- 4 Klikněte na možnost **Drivers & Downloads (Ovladače a soubory ke stažení)**.
- 5 Klikněte na tlačítko **Detect Drivers (Detekovat ovladače)**.

POZNÁMKA: Projděte si pokyny na obrazovce obsahující specifické instrukce pro daný prohlížeč.

- 6 Klikněte na možnost **View Drivers for My System (Zobrazit ovladače pro můj systém)**.
- 7 Kliknutím na možnost **Download and Install (Stáhnout a nainstalovat)** zahájíte stahování a instalaci aktualizací všech ovladačů v počítači.
- 8 Zvolte umístění, do kterého chcete soubory uložit.
- 9 Pokud budete vyzváni, odsouhlaste požadavek od **User Account Control (Řízení uživatelských účtů)** na povolení změn v systému.
- 10 Aplikace nainstaluje všechny nalezené ovladače a aktualizace.

POZNÁMKA: Ne všechny soubory lze nainstalovat automaticky. Zkontrolujte přehled instalace a ověřte, zda není třeba provést instalaci ručně.

- 11 Chcete-li provést stahování a instalaci ručně, klikněte na možnost **Category (Kategorie)**.
- 12 V rozbalovacím seznamu klikněte na možnost **Storage (Úložiště)**.
- 13 Klikněte na odkaz **Download (Stáhnout)** a stáhněte příslušný ovladač čtečky karet pro váš počítač.
- 14 Po dokončení stahování přejděte do složky, do které jste uložili soubor ovladače USB.
- 15 Dvakrát klikněte na ikonu souboru ovladače USB a podle pokynů na obrazovce ovladač nainstalujte.

Stažení ovladače čipové sady

- 1 Zapněte počítač.
- 2 Přejděte na web www.dell.com/support.
- 3 Zadejte výrobní číslo počítače a klikněte na možnost **Submit (Odeslat)**.

POZNÁMKA: Pokud výrobní číslo nemáte k dispozici, použijte funkci automatického rozpoznání nebo ručně vyhledejte model počítače.

- 4 Klikněte na možnost **Drivers & Downloads (Ovladače a soubory ke stažení)**.
- 5 Klikněte na tlačítko **Detect Drivers (Detekovat ovladače)**.

POZNÁMKA: Projděte si pokyny na obrazovce obsahující specifické instrukce pro daný prohlížeč.

- 6 Klikněte na možnost **View Drivers for My System (Zobrazit ovladače pro můj systém)**.
- 7 Kliknutím na možnost **Download and Install (Stáhnout a nainstalovat)** zahájíte stahování a instalaci aktualizací všech ovladačů v počítači.
- 8 Zvolte umístění, do kterého chcete soubory uložit.
- 9 Pokud budete vyzváni, odsouhlaste požadavek od **User Account Control (Řízení uživatelských účtů)** na povolení změn v systému.
- 10 Aplikace nainstaluje všechny nalezené ovladače a aktualizace.

POZNÁMKA: Ne všechny soubory lze nainstalovat automaticky. Zkontrolujte přehled instalace a ověřte, zda není třeba provést instalaci ručně.

- 11 Chcete-li provést stahování a instalaci ručně, klikněte na možnost **Category (Kategorie)**.
- 12 V rozbalovacím seznamu klikněte na možnost **Chipset (Čipová sada)**.
- 13 Klikněte na odkaz **Download (Stáhnout)** a stáhněte příslušný ovladač čipové sady a ME pro váš počítač.
- 14 Po dokončení stahování přejděte do složky, kam jste uložili soubor ovladače čipové sady.
- 15 Dvakrát klikněte na ikonu souboru ovladače čipové sady a podle pokynů na obrazovce ovladač nainstalujte.

Stažení ovladače síťové karty

- 1 Zapněte počítač.
- 2 Přejděte na web www.dell.com/support.
- 3 Zadejte výrobní číslo počítače a klikněte na možnost **Submit (Odeslat)**.

POZNÁMKA: Pokud výrobní číslo nemáte k dispozici, použijte funkci automatického rozpoznání nebo ručně vyhledejte model počítače.

- 4 Klikněte na možnost **Drivers & Downloads (Ovladače a soubory ke stažení)**.
- 5 Klikněte na tlačítko **Detect Drivers (Detekovat ovladače)**.

POZNÁMKA: Projděte si pokyny na obrazovce obsahující specifické instrukce pro daný prohlížeč.

- 6 Klikněte na možnost **View Drivers for My System (Zobrazit ovladače pro můj systém)**.
- 7 Kliknutím na možnost **Download and Install (Stáhnout a nainstalovat)** zahájíte stahování a instalaci aktualizací všech ovladačů v počítači.
- 8 Zvolte umístění, do kterého chcete soubory uložit.
- 9 Pokud budete vyzváni, odsouhlaste požadavek od **User Account Control (Řízení uživatelských účtů)** na povolení změn v systému.
- 10 Aplikace nainstaluje všechny nalezené ovladače a aktualizace.

POZNÁMKA: Ne všechny soubory lze nainstalovat automaticky. Zkontrolujte přehled instalace a ověřte, zda není třeba provést instalaci ručně.

- 11 Chcete-li provést stahování a instalaci ručně, klikněte na možnost **Category (Kategorie)**.
- 12 V rozbalovacím seznamu klikněte na možnost **Network (Síť)**.
- 13 Klikněte na odkaz **Download (Stáhnout)** a stáhněte příslušný ovladač síťové karty pro váš počítač.
- 14 Uložte soubor a po dokončení stahování přejděte do složky, kam jste soubor s ovladačem síťové karty uložili.
- 15 Dvakrát klikněte na ikonu souboru ovladače síťové karty a postupujte podle pokynů na obrazovce.

Stažení ovladače Serial ATA

- 1 Zapněte počítač.
- 2 Přejděte na web www.dell.com/support.
- 3 Zadejte výrobní číslo počítače a klikněte na možnost **Submit (Odeslat)**.

POZNÁMKA: Pokud výrobní číslo nemáte k dispozici, použijte funkci automatického rozpoznání nebo ručně vyhledejte model počítače.

- 4 Klikněte na možnost **Drivers & Downloads (Ovladače a soubory ke stažení)**.
- 5 Klikněte na tlačítko **Detect Drivers (Detekovat ovladače)**.

POZNÁMKA: Projděte si pokyny na obrazovce obsahující specifické instrukce pro daný prohlížeč.

- 6 Klikněte na možnost **View Drivers for My System (Zobrazit ovladače pro můj systém)**.
- 7 Kliknutím na možnost **Download and Install (Stáhnout a nainstalovat)** zahájíte stahování a instalaci aktualizací všech ovladačů v počítači.
- 8 Zvolte umístění, do kterého chcete soubory uložit.
- 9 Pokud budete vyzváni, odsouhlaste požadavek od **User Account Control (Řízení uživatelských účtů)** na povolení změn v systému.
- 10 Aplikace nainstaluje všechny nalezené ovladače a aktualizace.

POZNÁMKA: Ne všechny soubory lze nainstalovat automaticky. Zkontrolujte přehled instalace a ověřte, zda není třeba provést instalaci ručně.

- 11 Chcete-li provést stahování a instalaci ručně, klikněte na možnost **Category (Kategorie)**.
- 12 V rozbalovacím seznamu klikněte na možnost **Network (Síť)**.
- 13 Klikněte na možnost **Download (Stáhnout)** a stáhněte ovladač Serial ATA pro počítač.
- 14 Uložte soubor a po dokončení stahování přejděte do složky, kam jste soubor s ovladačem síťové karty uložili.
- 15 Dvakrát klikněte na ikonu souboru ovladače síťové karty a postupujte podle pokynů na obrazovce.

Nastavení systému

POZNÁMKA: V závislosti na počítači a nainstalovaných zařízeních se nemusí některé z uvedených položek zobrazovat.

Témata:

- [Funkce Boot Sequence](#)
- [Navigační klávesy](#)
- [Konfigurace systému](#)
- [Přístup k programu nastavení systému BIOS](#)
- [Možnosti nástroje System Setup \(Nastavení systému\)](#)
- [Aktualizace systému BIOS](#)

Funkce Boot Sequence

Funkce Boot Sequence nabízí rychlý a pohodlný způsob, jak obejít pořadí spouštění definované v konfiguraci systému a spustit systém přímo z určitého zařízení (např. optická jednotka nebo pevný disk). Během testu POST (Power-on Self Test), jakmile se zobrazí logo Dell, můžete:

- Otevřete nabídku System Setup (Konfigurace systému) stisknutím klávesy F2.
- Otevřete jednorázovou nabídku zavádění systému stisknutím klávesy F12.

Jednorázová nabídka zavádění systému obsahuje zařízení, ze kterých můžete spustit počítač, a možnost diagnostiky. Možnosti nabídky zavádění jsou následující:

- Removable Drive (Vyjímatelný disk) (je-li k dispozici)
- STXXXX Drive (Jednotka STXXXX)

POZNÁMKA: XXX představuje číslo jednotky SATA.

- Optical Drive (Optická jednotka) (je-li k dispozici)
- Pevný disk SATA (je-li k dispozici)
- Diagnostika

POZNÁMKA: Po výběru možnosti Diagnostics (Diagnostika) se zobrazí obrazovka ePSA diagnostics (Diagnostika ePSA).

Na obrazovce s pořadím zavádění jsou k dispozici také možnosti přístupu na obrazovku nástroje Konfigurace systému.

Navigační klávesy

POZNÁMKA: V případě většiny možností nastavení systému se provedené změny zaznamenají, ale použijí se až po restartu počítače.

Klávesy	Navigace
Šipka nahoru	Přechod na předchozí pole.
Šipka dolů	Přechod na další pole.
Vstoupit	Výběr hodnoty ve vybraném poli (je-li to možné) nebo přechod na odkaz v poli.
Mezerník	Rozbalení a sbalení rozevírací nabídky (je-li to možné).

Klávesy	Navigace
Karta	Přechod na další specifickou oblast.
Esc	Přechod na předchozí stránku, dokud se nezobrazí hlavní obrazovka. Stisknutí klávesy Esc na hlavní obrazovce zobrazí zprávu s požadavkem o uložení veškerých neuložených změn a restartuje systém.

Konfigurace systému

UPOZORNĚNÍ: Pokud nejste odborným uživatelem počítače, nastavení konfiguračního programu BIOS neměňte. Některé změny by mohly způsobit nesprávnou funkci počítače.

POZNÁMKA: Než začnete používat konfigurační program systému BIOS, doporučuje se zapsat si informace z obrazovek tohoto programu pro pozdější potřebu.

Konfigurační program BIOS použijte, když chcete:

- získat informace o hardwaru nainstalovaném v počítači, například o množství paměti RAM a velikosti pevného disku,
- změnit informace o konfiguraci systému,
- nastavit nebo změnit uživatelské možnosti, například heslo uživatele, typ nainstalovaného pevného disku a zapnutí nebo vypnutí základních zařízení.

Přístup k programu nastavení systému BIOS

- 1 Zapněte (nebo restartujte) počítač.
- 2 Během testu POST, při zobrazení loga DELL vyčkejte na zobrazení výzvy ke stisknutí klávesy F2 a poté ihned stiskněte klávesu F2.

POZNÁMKA: Výzva F2 signalizuje, že probíhá inicializace klávesnice. Tato výzva se může zobrazit velmi rychle, je tedy nutné se na ni připravit a poté stisknout klávesu F2. Pokud klávesu F2 stisknete před zobrazením výzvy F2, nebude stisk zaregistrován. Pokud čekáte příliš dlouho a zobrazí se logo operačního systému, počkejte, dokud se nezobrazí plocha. Poté počítač vypněte a opakujte postup.

Aktivace a deaktivace rozhraní USB v programu nastavení systému BIOS

- 1 Zapněte nebo restartujte počítač.
- 2 Když se zobrazí logo Dell, stisknutím klávesy F2 přejdete do programu pro nastavení systému BIOS. Zobrazí se program pro nastavení systému BIOS.
- 3 V levém podokně vyberte možnosti **Settings (Nastavení) > System Configuration (Konfigurace systému) > USB Configuration (Konfigurace USB)**. Konfigurace USB je uvedena v pravém podokně.
- 4 Chcete-li povolit nebo zakázat externí port USB, zaškrtněte pole **Enable External USB Port (Povolit externí port USB)** nebo jeho zaškrtnutí zrušte.
- 5 Uložte nastavení a program ukončete.

Rozpoznání pevného disku v programu nastavení BIOS

- 1 Zapněte nebo restartujte počítač.
- 2 Když se zobrazí logo Dell, stisknutím klávesy F2 přejdete do programu pro nastavení systému BIOS. V části **System Information (Informace o systému)** ve skupině **General (Obecné)** se zobrazí seznam pevných disků.

Kontrola systémové paměti v nastavení systému BIOS.

- 1 Zapněte nebo restartujte počítač.
- 2 Když se zobrazí logo Dell, stisknutím klávesy F2 přejdete do programu pro nastavení systému BIOS.
- 3 V levém podokně vyberte možnosti **Settings (Nastavení) > General (Obecné) > System Information (Informace o systému)**.
Informace o paměti jsou uvedeny v pravém podokně.

Možnosti nástroje System Setup (Nastavení systému)

POZNÁMKA: V závislosti na počítači a nainstalovaných zařízeních nemusí být některé z uvedených položek k dispozici.

Tabulka 3. Možnost nastavení systému – Hlavní nabídka

Main (Hlavní)	
System Time	Zobrazuje stávající čas ve formátu hh:mm:ss.
System Date	Zobrazí stávající datum ve formátu mm/dd/yyyy.
BIOS Version	Zobrazuje číslo verze programu BIOS.
Product Name	Zobrazuje název výrobku.
Service Tag	Umožňuje zadat výrobní číslo počítače.
Asset Tag	Zobrazí inventární číslo počítače.
CPU Type	Zobrazí typ procesoru.
CPU Speed	Zobrazení rychlosti procesoru.
CPU ID	Zobrazí identifikační kód procesoru.
Cache L1	Zobrazí velikost cache L1 procesoru.
Cache L2	Zobrazí velikost cache L2 procesoru.
First HDD	Zobrazí informace o primárním pevném disku.
Jednotka zdroje napájení	Zobrazí typ napájecího adaptéru.
System Memory	Zobrazí celkovou velikost nainstalované paměti počítače.
Memory Speed	Zobrazí takt paměti.

Tabulka 4. Možnost nastavení systému – Pokročilá nabídka

Advanced (Pokročilá)	
Rozšířené funkce systému BIOS	
Intel SpeedStep Technology	Slouží k povolení či zakázání technologie Intel SpeedStep. Výchozí hodnota: Enabled (Povoleno)
	POZNÁMKA: Při zapnutí se taktovací frekvence procesoru a napětí jádra dynamicky upravují na základě zatížení procesoru.
Virtualization	Umožňuje povolit nebo zakázat funkci Intel Virtualization Technology procesoru.
VT for Direct I/O	Umožňuje povolit nebo zakázat funkci Intel Virtualization Technology pro technologii Direct I/O.

Advanced (Pokročilá)

Integrated NIC	Umožňuje na řadiči LAN na desce povolit nebo zakázat různé jednotky. Výchozí hodnota: Enabled (Povoleno)
SATA Operation	Umožňuje konfigurovat provozní režim integrovaného řadiče pevného disku SATA. Výchozí hodnota: AHCI
Adapter Warnings	Umožní vám vybrat, zda by měl počítač zobrazovat varovné zprávy, když používáte napájecí adaptéry, které počítač nepodporuje. Výchozí hodnota: Enabled (Povoleno)
Intel Software Guard Extensions	Slouží k povolení nebo zakázání funkcí Intel Software Guard Extensions. Výchozí nastavení: Software Controlled (Řízeno softwarově)
Intel Software Guard Extensions allocated memory size	Zobrazuje velikost vyhrazené paměti pro technologii Intel Software Guard Extensions.
BIOS Recovery from Hard Drive	Slouží k povolení či zakázání obnovení systému BIOS z pevného disku. Výchozí hodnota: Enabled (Povoleno)
BIOS Auto-Recovery (Automatické obnovení systému BIOS)	Povolí nebo zakáže automatické obnovení systému BIOS. Výchozí hodnota: Disabled (Zakázáno)
Always perform Integrity Check (Vždy provést kontrolu integrity)	Povolí nebo zakáže, zdali se má vždy provádět kontrola integrity. Výchozí hodnota: Disabled (Zakázáno)

Konfigurace USB

Front USB Ports	Umožňuje zapnout nebo vypnout přední porty USB.
Rear USB Ports	Umožňuje zapnout nebo vypnout zadní porty USB.

Možnosti napájení

Wake Up by Integrated LAN	Umožňuje napájení systému prostřednictvím speciálních signálů LAN.
AC Recovery	Umožňuje nastavit, jakou akci počítač vykoná při obnovení napájení.
Deep Sleep Control	Definuje povolené režimy při zapnutí hlubokého spánku.
USB Wake Support	Tato možnost umožňuje zařízení USB probudit počítač z pohotovostního režimu.
Numlock Key	Umožňuje nastavit stav klávesy Num Lock během spouštění systému na On nebo Off (Zapnuto nebo Vypnuto). Výchozí hodnota: Disabled (Zakázáno)

SupportAssist System Resolution (Systém řešení SupportAssist)

Auto OS recovery Threshold	Řídí automatický průběh zavádění systému pro konzoli rozlišení systému SupportAssist a pro nástroj obnovy Dell OS Recovery.
SupportAssist Power Recovery	Možnost SupportAssist OS Recovery umožňuje povolit či zakázat průběh zavádění pro nástroj SupportAssist OS Recovery Tool v případě některých chyb systému. Jestliže je možnost SupportAssist OS Recovery vypnuta, bude automatický průběh spouštění pro nástroj SupportAssist OS Recovery Tool zakázán.

Tabulka 5. Možnosti nástroje System setup (Nastavení systému) – nabídka Security (Zabezpečení)

Security (Zabezpečení)

Unlock Setup Status	Zobrazí se v případě, když se odemkne stav nastavení.
Admin Password Status	Zobrazí, zda je nastaveno heslo správce.
System Password Status	Zobrazí, zda je nastaveno systémové heslo.
HDD Password Status	Zobrazí, zda je nastaveno heslo pevného disku.
Admin Password	Umožňuje nastavit heslo správce.
System Password	Umožňuje nastavit systémové heslo.
HDD Password	Umožňuje nastavit heslo pevného disku.
Password Change	Slouží k povolení a zakázání oprávnění měnit heslo systému a pevného disku, pokud je nastaveno heslo správce.
Computrace	Povolí nebo zakáže sledovat majetek a poskytovat služby obnovení v případě ztráty nebo odcizení počítače. Výchozí hodnota: Deactivate (Deaktivovat)
PTT ON (PTT zapnuto)	Slouží k povolení nebo zakázání technologie Intel Platform Trust (PTT). Výchozí hodnota: Disabled (Zakázáno)
PPI Bypass for Clear Commands (Obejití PPI pro mazací příkazy)	Umožňuje řídit rozhraní fyzické přítomnosti (PPI) modulu TPM. Při povolení umožňuje toto nastavení operačnímu systému přeskočit uživatelskou výzvu BIOS PPI v rámci příkazu Clear. Změny tohoto nastavení se uplatní okamžitě. Výchozí hodnota: Disabled (Zakázáno)
Aktualizace firmwaru kapsle UEFI	Umožňuje zapnout nebo vypnout funkci UEFI Firmware Capsule Updates. Výchozí hodnota: Enabled (Povoleno)

Tabulka 6. Možnost nastavení systému – Nabídka při zavádění systému

Boot (Zavádění)

Boot List Option	Zobrazí dostupná zaváděcí zařízení.
File Browser Add Boot Option	Umožňuje nastavit cestu spouštění v seznamu možností spuštění.
File Browser Del Boot Option	Umožňuje odstranit cestu spouštění v seznamu možností spuštění.
Secure Boot (Bezpečné zavádění)	Umožňuje zapnout nebo vypnout zabezpečení spouštění operačního systému. Výchozí hodnota: Disabled (Zakázáno)
Boot Option Priorities	Zobrazí dostupná zaváděcí zařízení.
Boot Option #1	Zobrazení prvního spouštěcího zařízení.
Boot Option #2	Zobrazení druhého spouštěcího zařízení.

Tabulka 7. Možnost nastavení systému – Nabídka při ukončení

Exit (Konec)

Save Changes and Reset	Umožňuje ukončit nástroj pro nastavení systému a uložit změny.
Discard Changes and Reset	Umožňuje ukončit nástroj pro nastavení systému a nahrát předchozí hodnoty všech nastavení systému.
Restore Defaults	Umožňuje nahrát výchozí hodnoty všech nastavení systému.
Discard Changes	Umožňuje ukončit bez uložení změn.
Save Changes	Umožňuje uložit změny.

Aktualizace systému BIOS

Aktualizaci systému BIOS je vhodné provést v případě, že je k dispozici jeho nová verze, nebo v případě výměny základní desky.

Postup aktualizace systému BIOS:

- 1 Zapněte počítač.
- 2 Přejděte na web www.dell.com/support.
- 3 Klikněte na možnost **Product Support (Podpora k produktu)**, zadejte výrobní číslo počítače a klikněte na možnost **Submit (Odeslat)**.

POZNÁMKA: Pokud výrobní číslo nemáte k dispozici, použijte funkci automatického rozpoznání nebo ručně vyhledejte model počítače.

- 4 Klikněte na možnost **Drivers & Downloads (Ovladače a stahování) > Find it myself (Najdu to sám)**.
- 5 Vyberte operační systém nainstalovaný v počítači.
- 6 Přejděte na stránce dolů a rozbalte možnost **BIOS (Systém BIOS)**.
- 7 Klikněte na odkaz **Download (Stáhnout)** a stáhněte si nejnovější verzi systému BIOS pro váš počítač.
- 8 Po dokončení stahování přejděte do složky, kam jste soubor s aktualizací systému BIOS uložili.
- 9 Dvakrát klikněte na ikonu souboru s aktualizací systému BIOS a postupujte podle pokynů na obrazovce.

Systémové heslo a heslo pro nastavení

Tabulka 8. Systémové heslo a heslo pro nastavení

Typ hesla	Popis
Heslo systému	Heslo, které je třeba zadat před přihlášením se k počítači.
Heslo nastavení	Heslo, které je třeba zadat před získáním přístupu a možností provádění změn v nastavení systému BIOS v počítači.

Můžete vytvořit systémové heslo a zabezpečit počítač heslem.

UPOZORNĚNÍ: Heslo nabízí základní úroveň zabezpečení dat v počítači.

UPOZORNĚNÍ: Pokud počítač nebude uzamčen nebo zůstane bez dozoru, k uloženým datům může získat přístup kdokoli.

POZNÁMKA: Systémové heslo a heslo nastavení jsou zakázána.

Témata:

- Přřazení hesla nastavení systému
- Odstranění nebo změna stávajícího hesla k nastavení systému
- Vymazání zapomenutých hesel
- Vymazání nastavení CMOS

Přřazení hesla nastavení systému

Nové **systémové heslo** nebo **heslo správce** lze nastavit pouze v případě, že je stav **Not Set (Nenastaveno)**.

Do nastavení systému přejdete stisknutím tlačítka F2 ihned po spuštění či restartu počítače.

- 1 Na obrazovce **System BIOS (Systém BIOS)** nebo **System Setup (Nastavení systému)** vyberte možnost **Security (Zabezpečení)** a stiskněte klávesu Enter.
Otevře se obrazovka **Security (Zabezpečení)**.
- 2 Zvolte možnost **System/Admin Password (Systémové heslo / heslo správce)** a v poli **Enter the new password (Zadejte nové heslo)** vytvořte heslo.
Nové heslo systému přiřadte podle následujících pokynů:
 - Heslo smí obsahovat nejvýše 32 znaků.
 - Heslo smí obsahovat čísla od 0 do 9.
 - Povolena jsou pouze malá písmena (velká písmena jsou zakázána).
 - Povoleny jsou pouze následující zvláštní znaky: mezera, ("), (+), (.), (-), (/), (:), ([), (\), (]), (^).
- 3 Vypište systémové heslo, které jste zadali dříve do pole **Confirm new password (Potvrdit nové heslo)** a klikněte na **OK**.
- 4 Po stisku klávesy Esc se zobrazí zpráva s požadavkem o uložení změn.
- 5 Stiskem klávesy Y změny uložíte.
Počítač se restartuje.

Odstranění nebo změna stávajícího hesla k nastavení systému

Před pokusem o odstranění nebo změnu stávajícího hesla k systému a/nebo konfiguraci ověřte, zda je možnost **Password Status** (Stav hesla) v programu System Setup (Konfigurace systému) nastavena na hodnotu Unlocked (Odemčeno). Pokud je možnost **Password Status** (Stav hesla) nastavena na hodnotu Locked (Zamčeno), stávající heslo k systému a/nebo konfiguraci nelze odstranit ani změnit. Nástroj Nastavení systému otevřete stiskem tlačítka F2 ihned po spuštění či restartu počítače.

- 1 Na obrazovce **System BIOS (Systém BIOS)** nebo **System Setup (Nastavení systému)** vyberte možnost **System Security (Zabezpečení systému)** a stiskněte klávesu Enter.
Otevře se obrazovka **System Security (Zabezpečení systému)**.
- 2 Na obrazovce **System Security (Zabezpečení systému)** ověřte, zda je v nastavení **Password Status (Stav hesla)** vybrána možnost **Unlocked (Odemčeno)**.
- 3 Po odstranění stávajícího hesla systému vyberte možnost **System Password (Heslo systému)** a stiskněte klávesu Enter nebo Tab.
- 4 Po odstranění stávajícího hesla nastavení vyberte možnost **Setup Password (Heslo nastavení)** a stiskněte klávesu Enter nebo Tab.
① POZNÁMKA: Jestliže heslo k systému či nastavení měníte, vložte na vyžádání nové heslo. Pokud heslo k systému či nastavení mažete, potvrďte na vyžádání smazání hesla.
- 5 Po stisku klávesy Esc se zobrazí zpráva s požadavkem o uložení změn.
- 6 Stiskem klávesy Y uložíte změny a nástroj Nastavení systému ukončíte.
Počítač se restartuje.

Vymazání zapomenutých hesel

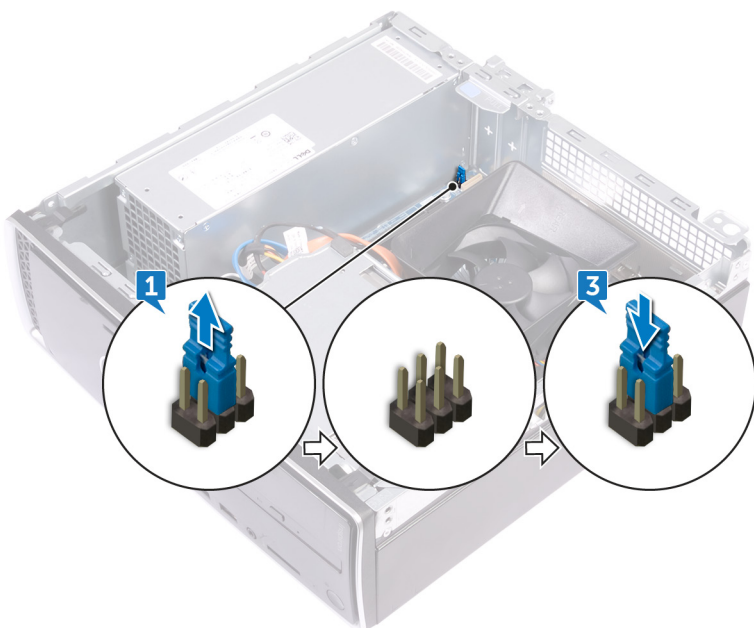
⚠ VAROVÁNÍ: Před manipulací s vnitřními částmi počítače si přečtěte bezpečnostní informace dodané s počítačem a postupujte podle kroků popsaných v části **Před manipulací uvnitř počítače**. Po dokončení práce uvnitř počítače postupujte podle pokynů v části **Po manipulaci uvnitř počítače**. Další informace o vzorových postupech v oblasti bezpečnosti naleznete na domovské stránce Regulatory Compliance (Soulad s předpisy) na adrese www.dell.com/regulatory_compliance.

Přípravné kroky

Sejměte kryt počítače.

Postup

- 1 Vyhledejte propojku hesla (PSWD) na základní desce.
① POZNÁMKA: Více informací o umístění propojky najdete v části „Součásti základní desky“.
- 2 Vytáhněte propojku z kolíků propojky obnovení hesla.
- 3 Počkejte 5 sekund a potom vraťte zástrčku propojky na původní místo.



Následné kroky

Nasad'te kryt počítače.

Vymazání nastavení CMOS

VAROVÁNÍ: Před manipulací s vnitřními částmi počítače si přečtěte bezpečnostní informace dodané s počítačem a postupujte podle kroků popsaných v části **Před manipulací uvnitř počítače**. Po dokončení práce uvnitř počítače postupujte podle pokynů v části **Po manipulaci uvnitř počítače**. Další informace o vzorových postupech v oblasti bezpečnosti naleznete na domovské stránce Regulatory Compliance (Soulad s předpisy) na adrese www.dell.com/regulatory_compliance.

Přípravné kroky

Sejměte kryt počítače.

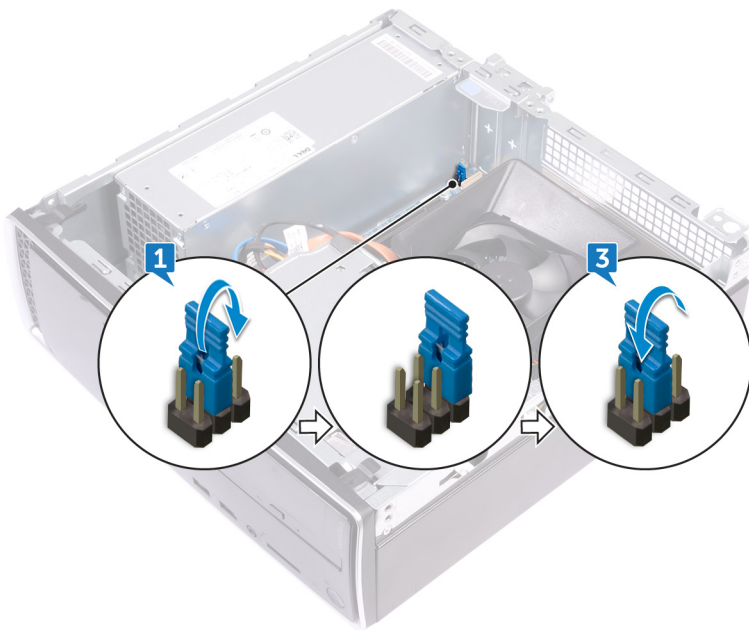
Postup

1 Najděte propojku paměti CMOS (CMCL R2) na základní desce.

POZNÁMKA: Více informací o umístění propojky najdete v části „**součásti základní desky**“.

2 Odstraňte zástrčku propojky z kolíků propojky hesla (PSWD) a připojte ji na kolíky propojky paměti CMOS.

3 Počkejte 5 sekund a potom vraťte zástrčku propojky na původní místo.



Následné kroky

Nasadte *kryt počítače*.

Aktualizace systému BIOS

Aktualizaci systému BIOS je vhodné provést v případě, že je k dispozici jeho nová verze, nebo v případě výměny základní desky.

Postup aktualizace systému BIOS:

- 1 Zapněte počítač.
- 2 Přejděte na web www.dell.com/support.
- 3 Klikněte na možnost **Product Support (Podpora k produktu)**, zadejte výrobní číslo počítače a klikněte na možnost **Submit (Odeslat)**.

POZNÁMKA: Pokud výrobní číslo nemáte k dispozici, použijte funkci automatického rozpoznání nebo ručně vyhledejte model počítače.

- 4 Klikněte na možnost **Drivers & Downloads (Ovladače a stahování) > Find it myself (Najdu to sám)**.
- 5 Vyberte operační systém nainstalovaný v počítači.
- 6 Přejděte na stránce dolů a rozbalte možnost **BIOS (Systém BIOS)**.
- 7 Klikněte na odkaz **Download (Stáhnout)** a stáhněte si nejnovější verzi systému BIOS pro váš počítač.
- 8 Po dokončení stahování přejděte do složky, kam jste soubor s aktualizací systému BIOS uložili.
- 9 Dvakrát klikněte na ikonu souboru s aktualizací systému BIOS a postupujte podle pokynů na obrazovce.

Reinstalace Windows pomocí disku USB pro obnovu systému

UPOZORNĚNÍ: Tento proces zformátuje pevný disk a odstraní všechna data z počítače. Nezapomeňte předtím zazálohovat všechna data.

POZNÁMKA: Před instalací systému Windows ověřte, že má počítač více než 2 GB paměti a více než 32 GB místa na disku.

POZNÁMKA: Proces může trvat až hodinu a počítač se během obnovení restartuje.

- 1 Připojte jednotku USB pro obnovu systému k počítači.
- 2 Restartujte počítač.
- 3 Když se zobrazí logo Dell, stisknutím klávesy F12 přejdete do nabídky spouštění.
Zobrazí se nabídka **Preparing one-time boot menu (příprava jednorázové nabídky pro zavedení systému)**.
- 4 Po načtení nabídky pro zavedení systému zvolte v části **UEFI BOOT** zařízení USB pro obnovu systému.
Systém se restartuje a zobrazí se obrazovka **Choose the keyboard layout (zvolte rozložení klávesnice)**.
- 5 Zvolte rozložení klávesnice.
- 6 Na obrazovce **Choose an option (zvolte vhodnou možnost)** klikněte na **Troubleshoot (řešení problémů)**.
- 7 Klikněte na **Recover from a drive (obnova z disku)**.
- 8 Vyberte si jednu z následujících možností:
 - **Just remove my files (pouze odstranit mé soubory)**, která provede rychlé formátování.
 - **Fully clean the drive (kompletně vymazat disk)**, která provede kompletní formátování.
- 9 Kliknutím na **Recover (obnova)** spusťte proces obnovení.

Rozšířená diagnostika vyhodnocení systému před jeho spuštěním (ePSA)

Diagnostika ePSA (známá také jako diagnostika systému) provádí celkovou kontrolu hardwaru. Diagnostika ePSA je integrována do systému BIOS a je spouštěna interně systémem BIOS. Integrovaná diagnostika systému poskytuje sadu možností pro konkrétní zařízení nebo jejich skupiny a umožní vám:

- Spouštět testy automaticky nebo v interaktivním režimu
- Opakovat testy
- Zobrazit nebo ukládat výsledky testů
- Procházet testy a využitím dalších možností testu získat dodatečné informace o zařízeních, u kterých test selhal
- Prohlížet stavové zprávy s informacemi o úspěšném dokončení testu
- Prohlížet chybové zprávy s informacemi o problémech, ke kterým během testu došlo

POZNÁMKA: Některé testy pro konkrétní zařízení vyžadují zásah uživatele. Při provádění diagnostických testů buďte vždy přítomni u terminálu počítače.

Další informace naleznete na stránce [Dell EPSA Diagnostic 3.0](#).

Spuštění diagnostiky ePSA

Spusťte zaváděcí diagnostický program některou z níže uvedených metod:

- 1 Zapněte počítač.
- 2 Během spouštění počítače vyčkejte na zobrazení loga Dell a stiskněte klávesu F12.
- 3 Ve spouštěcí nabídce zvolte pomocí šipek nahoru a dolů možnost **Diagnostics (Diagnostika)** a stiskněte klávesu **Enter**.

POZNÁMKA: Zobrazí se okno Enhanced Pre-boot System Assessment (Rozšířené vyhodnocení systému před jeho spuštěním) se všemi zařízeními v počítači. Diagnostické testy proběhnou u všech uvedených zařízení.

- 4 Stisknutím šipky v pravém spodním rohu přejdete na seznam stránek.
Zobrazí se detekované položky a otestují se.
- 5 Chcete-li spustit diagnostický test u konkrétního zařízení, stiskněte klávesu Esc a klepnutím na tlačítko **Yes (Ano)** diagnostický test ukončete.
- 6 V levém podokně vyberte požadované zařízení a klepněte na tlačítko **Run Tests (Spustit testy)**.
- 7 V případě jakéhokoli problému se zobrazí chybové kódy.
Chybový kód si poznamenejte a obraťte se na společnost Dell.
nebo
- 8 Vypněte počítač.
- 9 Stiskněte a podržte klávesu Fn a zároveň vypínač a poté je oba pusťte.
- 10 Opakujte kroky 3–7 výše.

Diagnostika

Test POST (Power On Self Test) počítače se provádí před zahájením procesu spouštění a zajišťuje, aby počítač splňoval základní požadavky a hardware správně fungoval. Když počítač testem POST projde, pokračuje spouštění v normálním režimu. Pokud však počítač testem POST neprojde, oznámí to během spouštění řadou kódů na indikátorech LED. Systémový indikátor LED je součástí vypínače.

Následující tabulka popisuje různé vzory blikání a jejich význam.

Tabulka 9. Diagnostika

Počet žlutých bliknutí indikátoru	Popis problému
2, 1	Selhání základní desky
2, 2	Porucha základní desky, napájecího zdroje nebo kabelu napájecího zdroje
2, 3	Porucha základní desky, paměti RAM nebo procesoru
2, 4	porucha baterie CMOS
2, 5	Porušený systém BIOS Bitová kopie pro obnovení systému nebyla v průběhu procesu automatického obnovení systému BIOS nalezena nebo je neplatná.
2, 6	Chyba v konfiguraci procesoru nebo porucha procesoru
2, 7	Porucha paměti RAM
3, 1	Porucha karty PCIe (např. grafické karty)
3, 2	Chyba konfigurace nebo porucha úložiště / USB
3, 3	Nenalezena paměť RAM
3, 4	Chyba základní desky
3, 5	Chyba v konfiguraci paměti, nekompatibilní paměť nebo neplatná konfigurace paměti
3, 6	Bitová kopie pro obnovení systému nebyla nalezena.
3, 7	Bitová kopie pro obnovení systému byla nalezena, ale je neplatná.

Uvolnění statické elektřiny (Flea power)

Flea power je zbytková statická elektřina, která zůstává v počítači i po jeho vypnutí a vyjmutí baterie. Následující postup obsahuje kroky potřebné k uvolnění statické elektřiny z počítače.

- 1 Vypněte počítač.
- 2 Odpojte napájecí adaptér od počítače.
- 3 Stisknutím a podržením tlačítka napájení po dobu 15 sekund vybijte statickou elektřinu.
- 4 Připojte napájecí adaptér do počítače.
- 5 Zapněte počítač.

Cyklus napájení sítě Wi-Fi

Pokud počítač nemůže přistupovat k internetu kvůli problému s konektivitou Wi-Fi, můžete provést restart napájení sítě Wi-Fi. Následující postup obsahuje kroky potřebné k provedení restartu napájení sítě Wi-Fi.

POZNÁMKA: Někteří poskytovatelé internetového připojení poskytují kombinované zařízení modem-směrovač.



- 1 Vypněte počítač.
- 2 Vypněte modem.
- 3 Vypněte bezdrátový směrovač.
- 4 Počkejte 30 sekund.
- 5 Zapněte bezdrátový směrovač.
- 6 Zapněte modem.
- 7 Zapněte počítač.

Pomoc a kontakt na společnost Dell

Zdroje pro vyhledání nápovědy

Informace a nápovědu k produktům a službám Dell můžete získat v těchto zdrojích samoobslužné pomoci.

Tabulka 10. Zdroje pro vyhledání nápovědy

Zdroje pro vyhledání nápovědy	Umístění zdrojů
Informace o produktech a službách společnosti Dell	www.dell.com
Můj Dell	
Tipy	
Kontaktujte oddělení podpory	V hledání Windows zadejte text Contact Support a poté stiskněte klávesu Enter.
Nápověda k operačnímu systému online	www.dell.com/support/windows www.dell.com/support/linux
Informace o odstraňování problémů, uživatelské příručky, pokyny nastavení, technické údaje produktu, blogy technické nápovědy, ovladače, aktualizace softwaru atd.	www.dell.com/support
Články ze znalostní databáze Dell ohledně různých problémů s počítačem.	<ol style="list-style-type: none"> 1 Přejděte na web www.dell.com/support. 2 Do pole Search (Vyhledávání) zadejte předmět nebo klíčové slovo. 3 Kliknutím na Search (Vyhledat) načtete související články.
Zjistěte následující informace o svém produktu:	Viz část <i>Me and My Dell (Já a můj Dell)</i> na webu www.dell.com/support/manuals .
<ul style="list-style-type: none"> • Technické údaje produktu • Operační systém • Nastavení a používání produktu • Zálohování dat • Řešení problémů a diagnostika • Obnovení továrního a systémového nastavení • Údaje BIOS 	<p>Chcete-li najít pasáž <i>Me and My Dell (Já a můj Dell)</i> ke svému produktu, identifikujte jej pomocí následujících informací:</p> <ul style="list-style-type: none"> • Zvolte Detect Product (Detekovat produkt). • Vyhledejte produkt z rozbalovací nabídky pod nadpisem View Products (Zobrazit produkty). • Na vyhledávacím panelu zadejte Service Tag number (Číslo servisního označení) nebo Product ID (ID produktu).

Kontaktování společnosti Dell

Informace o kontaktování společnosti Dell ohledně prodeje, technické podpory a záležitostí týkajících se zákaznických služeb naleznete na webu www.dell.com/contactdell.

POZNÁMKA: Dostupnost se liší v závislosti na zemi a produktu a některé služby nemusí být ve vaší zemi k dispozici.

 **POZNÁMKA:** Pokud nemáte aktivní internetové připojení, můžete najít kontaktní informace na nákupní faktuře, balicím seznamu, účtence nebo v katalogu produktů společnosti Dell.