

Inspiron 14 7000

Manual de servicio

Modelo de equipo: Inspiron 14-7460
Modelo reglamentario: P74G
Tipo reglamentario: P74G001



Notas, precauciones y avisos



NOTA: Una **NOTA** indica información importante que le ayuda a hacer un mejor uso de su producto.



PRECAUCIÓN: Una **PRECAUCIÓN** indica la posibilidad de daños en el hardware o la pérdida de datos, y le explica cómo evitar el problema.



AVISO: Un mensaje de **AVISO** indica el riesgo de daños materiales, lesiones corporales o incluso la muerte.

© 2016 Dell Inc. Todos los derechos reservados. Este producto está protegido por leyes internacionales y de los Estados Unidos sobre los derechos de autor y la protección intelectual. Dell y el logotipo de Dell son marcas comerciales de Dell Inc. en los Estados Unidos y en otras jurisdicciones. El resto de marcas y nombres que se mencionan en este documento pueden ser marcas comerciales de las compañías respectivas.

2016 - 08

Rev. A00

Tabla de contenido

Antes de manipular el interior del equipo.....	8
Antes de empezar	8
Instrucciones de seguridad.....	8
Herramientas recomendadas.....	9
Lista de tornillos.....	10
Después de manipular el interior del equipo.....	12
Extracción de la cubierta de la base.....	13
Procedimiento.....	13
Colocación de la cubierta de la base.....	16
Procedimiento.....	16
Extracción de la batería.....	17
Requisitos previos.....	17
Procedimiento.....	17
Colocación de la batería.....	19
Procedimiento.....	19
Requisitos posteriores.....	19
Extracción de la batería de tipo botón.....	20
Requisitos previos.....	20
Procedimiento.....	21



Colocación de la batería de tipo botón.....	22
Procedimiento.....	22
Requisitos posteriores.....	22
Extracción de la unidad de disco duro.....	23
Requisitos previos.....	23
Procedimiento.....	23
Colocación de la unidad de disco duro.....	26
Procedimiento.....	26
Requisitos posteriores.....	26
Extracción del ensamblaje del disipador de calor.....	27
Requisitos previos.....	27
Procedimiento.....	27
Colocación del ensamblaje del disipador de calor.....	30
Procedimiento.....	30
Requisitos posteriores.....	31
Extracción de la tarjeta inalámbrica.....	32
Requisitos previos.....	32
Procedimiento.....	32
Colocación de la tarjeta inalámbrica.....	34
Procedimiento.....	34
Requisitos posteriores.....	35
Extracción del ensamblaje de la pantalla.....	36
Requisitos previos.....	36
Procedimiento.....	36



Colocación del ensamblaje de la pantalla.....	40
Procedimiento.....	40
Requisitos posteriores.....	40
Extracción de la placa de E/S.....	41
Requisitos previos.....	41
Procedimiento.....	41
Colocación de la placa de E/S.....	43
Procedimiento.....	43
Requisitos posteriores.....	43
Extracción de los módulos de memoria.....	44
Requisitos previos.....	44
Procedimiento.....	44
Colocación de los módulos de memoria.....	46
Procedimiento.....	46
Requisitos posteriores.....	47
Extracción de los altavoces.....	48
Requisitos previos.....	48
Procedimiento.....	48
Colocación de los altavoces.....	50
Procedimiento.....	50
Requisitos posteriores.....	50
Extracción del panel del indicador luminoso de estado.....	51
Requisitos previos.....	51
Procedimiento.....	51



Colocación del panel del indicador luminoso de estado.....	53
Procedimiento.....	53
Requisitos posteriores.....	53
Extracción de la unidad de estado sólido.....	54
Requisitos previos.....	54
Procedimiento.....	54
Colocación de la unidad de estado sólido.....	56
Procedimiento.....	56
Requisitos posteriores.....	57
Extracción de la superficie táctil.....	58
Requisitos previos.....	58
Procedimiento.....	58
Colocación de la superficie táctil.....	62
Procedimiento.....	62
Requisitos posteriores.....	62
Extracción de la placa base.....	63
Requisitos previos.....	63
Procedimiento.....	63
Colocación de la placa base.....	66
Procedimiento.....	66
Requisitos posteriores.....	67
Extracción del puerto del adaptador de alimentación... 	68
Requisitos previos.....	68
Procedimiento.....	68

Colocación del puerto del adaptador de alimentación...	70
Procedimiento.....	70
Requisitos posteriores.....	70
Extracción el ensamblaje del teclado y del reposamanos.....	71
Procedimiento.....	71
Procedimiento.....	72
Colocación del ensamblaje del teclado y del reposamanos.....	73
Procedimiento.....	73
Requisitos posteriores.....	73
Actualización del BIOS.....	75
Diagnóstico.....	76
Obtención de ayuda y contacto con Dell.....	78
Recursos de autoayuda.....	78
Cómo ponerse en contacto con Dell.....	79





Antes de manipular el interior del equipo



NOTA: Las imágenes en este documento pueden ser diferentes de la computadora en función de la configuración que haya solicitado.

Antes de empezar








- 1 Guarde y cierre todos los archivos abiertos y salga de todas las aplicaciones abiertas.
- 2 Apague el ordenador. Haga clic en **Inicio** →  **alimentación** → **apagar**.
 **NOTA:** Si utiliza otro sistema operativo, consulte la documentación de su sistema operativo para conocer las instrucciones de apagado.
- 3 Desconecte su equipo y todos los dispositivos conectados de las tomas de alimentación eléctrica.
- 4 Desconecte del equipo todos los cables (cables de teléfono, cables de red, etc.).
- 5 Desconecte del equipo todos los dispositivos y periféricos conectados (teclados, mouse, monitores, etc.).
- 6 Extraiga cualquier tarjeta de medios y disco óptico del equipo, si corresponde.
- 7 Cierre la pantalla y coloque el equipo boca abajo.

Instrucciones de seguridad

Utilice las siguientes directrices de seguridad para proteger su equipo de posibles daños y para garantizar su seguridad personal.



AVISO: Antes de manipular el interior del equipo, lea la información de seguridad que se envía con el equipo. Para obtener información adicional sobre prácticas recomendadas de seguridad, visite la página de inicio sobre el cumplimiento de normativas en www.dell.com/regulatory_compliance.

-  **AVISO:** Desconecte todas las fuentes de alimentación antes de abrir la cubierta o los paneles del equipo. Una vez que termine de trabajar en el interior del equipo, vuelva a colocar todas las cubiertas, paneles y tornillos antes de conectarlo a la toma de alimentación.
-  **PRECAUCIÓN:** Para evitar dañar el equipo, asegúrese de que la superficie de trabajo sea plana y esté limpia.
-  **PRECAUCIÓN:** Para evitar dañar los componentes y las tarjetas, manipúlelos por los bordes y no toque las patas ni los contactos.
-  **PRECAUCIÓN:** Solo debe realizar la solución de problemas y las reparaciones según lo autorizado o señalado por el equipo de asistencia técnica de Dell. Los daños causados por reparaciones no autorizadas por Dell no están cubiertos por la garantía. Consulte las instrucciones de seguridad que se envían con el producto, también disponibles en www.dell.com/regulatory_compliance.
-  **PRECAUCIÓN:** Antes de tocar los componentes del interior del equipo, descargue la electricidad estática de su cuerpo; para ello, toque una superficie metálica sin pintar, como el metal de la parte posterior del equipo. Mientras trabaja, toque periódicamente una superficie metálica sin pintar para disipar la electricidad estática y evitar que los componentes internos resulten dañados.
-  **PRECAUCIÓN:** Cuando desconecte un cable, tire de su conector o de su lengüeta de extracción, no tire directamente del cable. Algunos cables tienen conectores con lengüetas de bloqueo o tornillos de apriete manual que debe desenganchar antes de desconectar el cable. Al desconectar los cables, manténgalos alineados para evitar que sus patas se doblen. Al conectar los cables, asegúrese de que los puertos y conectores estén orientados y alineados correctamente.
-  **PRECAUCIÓN:** Presione y expulse las tarjetas que pueda haber instaladas en el lector de tarjetas multimedia.

Herramientas recomendadas










Los procedimientos de este documento podrían requerir el uso de las siguientes herramientas:





- Un destornillador Phillips
- Punta trazadora de plástico

Lista de tornillos

La siguiente tabla proporciona la lista de tornillos que se utilizan para fijar los diferentes componentes al ensamblaje del teclado y del reposamanos.

Componente	Fijado al	Tipo de tornillo	Cantidad	Imagen del tornillo
Cubierta de la base	Ensamblaje del teclado y del reposamanos	M2.5 x 5	7	
Batería	Ensamblaje del teclado y del reposamanos	M2 x 3	4	
Ensamblaje de la pantalla (bisagra de la pantalla)	Ensamblaje del teclado y del reposamanos	M2.5 x 5	4	
Soporte de la unidad de disco duro	Ensamblaje del teclado y del reposamanos	M2 x 3	4	
Unidad de disco duro	Soporte de la unidad de disco duro	M3 x 3	4	
del ensamblaje del dissipador de calor	Placa base	M2 x 3	5	
Placa de E/S	Ensamblaje del teclado y del reposamanos	M2 x 3	2	
Puerto del adaptador de alimentación	Ensamblaje del teclado y del reposamanos	M2 x 3	1	
Placa del indicador	Ensamblaje del teclado y del reposamanos	M2 x 3	1	

Componente	Fijado al	Tipo de tornillo	Cantidad	Imagen del tornillo
luminoso de estado				
Unidad de estado sólido	Ensamblaje del teclado y del reposamanos	M3 x 3	1	
Placa base	Ensamblaje del teclado y del reposamanos	M2 x 3	3	
Soporte de la superficie táctil	Ensamblaje del teclado y del reposamanos	M2 x 3	3	
Superficie táctil	Ensamblaje del teclado y del reposamanos	M2 x 2	4	
Soporte de la tarjeta inalámbrica	Ensamblaje del teclado y del reposamanos	M2 x 3	1	



Después de manipular el interior del equipo



PRECAUCIÓN: Dejar tornillos sueltos o flojos en el interior de su equipo puede dañar gravemente su equipo.

- 1 Coloque todos los tornillos y asegúrese de que ninguno quede suelto en el interior de equipo.
- 2 Conecte todos los dispositivos externos, los periféricos y los cables que haya extraído antes de manipular el equipo.
- 3 Coloque las tarjetas multimedia, los discos y cualquier otra pieza que haya extraído antes de manipular el equipo.
- 4 Conecte el equipo y todos los dispositivos conectados a la toma eléctrica.
- 5 Encienda el equipo.

Extracción de la cubierta de la base



AVISO: Antes de manipular el interior del equipo, lea la información de seguridad que se envía con el equipo y siga los pasos descritos en [Antes de manipular el interior del equipo](#). Después de manipular el interior del equipo, siga las instrucciones en [Después de manipular el interior del equipo](#). Para obtener más información sobre prácticas recomendadas de seguridad, visite la página de inicio sobre el cumplimiento de normativas en www.dell.com/regulatory_compliance.

Procedimiento

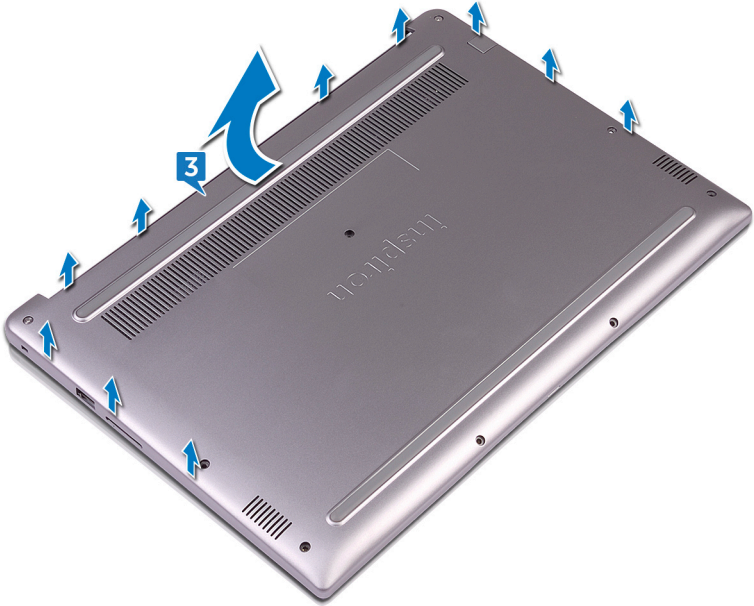
- 1 Afloje los tres tornillos cautivos que fijan la cubierta de la base al ensamblaje del teclado y del reposamanos.



- 2 Extraiga los siete tornillos (M2.5 x 5) que fijan la cubierta de la base al ensamblaje del teclado y del reposamanos.



- 3** Con la punta de los dedos, haga palanca para extraer la cubierta de la base del ensamblaje del teclado y del reposamanos.



Colocación de la cubierta de la base



AVISO: Antes de manipular el interior del equipo, lea la información de seguridad que se envía con el equipo y siga los pasos descritos en [Antes de manipular el interior del equipo](#). Después de manipular el interior del equipo, siga las instrucciones en [Después de manipular el interior del equipo](#). Para obtener más información sobre prácticas recomendadas de seguridad, visite la página de inicio sobre el cumplimiento de normativas en www.dell.com/regulatory_compliance.

Procedimiento

- 1 Alinee la cubierta de la base con el ensamblaje del teclado y del reposamanos y presione la cubierta hasta que encaje en su lugar.
- 2 Coloque los siete tornillos (M2,5 x 5) que fijan la cubierta de la base al ensamblaje del teclado y del reposamanos.
- 3 Coloque los tres tornillos cautivos que fijan la cubierta de la base al ensamblaje del teclado y del reposamanos.

Extracción de la batería



AVISO: Antes de manipular el interior del equipo, lea la información de seguridad que se envía con el equipo y siga los pasos descritos en [Antes de manipular el interior del equipo](#). Después de manipular el interior del equipo, siga las instrucciones en [Después de manipular el interior del equipo](#). Para obtener más información sobre prácticas recomendadas de seguridad, visite la página de inicio sobre el cumplimiento de normativas en www.dell.com/regulatory_compliance.

Requisitos previos

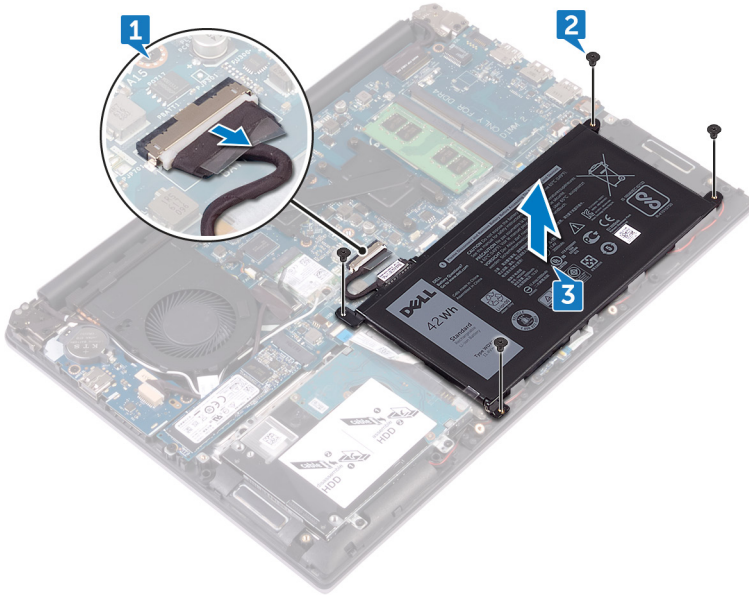
Extraiga la [cubierta de la base](#).

Procedimiento

- 1 Desconecte el cable de la batería de la placa base.
- 2 Extraiga los cuatro tornillos (M2 x 3) que fijan la batería al ensamblaje del teclado y del reposamanos.



- 3 Levante la batería para extraerla del ensamblaje del teclado y del reposamanos.



- 4 Mantenga presionado el botón de encendido durante unos 5 segundos para conectar a tierra la placa base.

Colocación de la batería



AVISO: Antes de manipular el interior del equipo, lea la información de seguridad que se envía con el equipo y siga los pasos descritos en [Antes de manipular el interior del equipo](#). Después de manipular el interior del equipo, siga las instrucciones en [Después de manipular el interior del equipo](#). Para obtener más información sobre prácticas recomendadas de seguridad, visite la página de inicio sobre el cumplimiento de normativas en www.dell.com/regulatory_compliance.

Procedimiento



- 1 Alinee los orificios para tornillos en la batería con los orificios para tornillos en el ensamblaje del teclado y del reposamanos.
- 2 Coloque los cuatro tornillos (M2 x 3) que fijan la batería al ensamblaje del teclado y del reposamanos.
- 3 Conecte el cable de la batería a la placa base.

Requisitos posteriores

Coloque la [cubierta de la base](#).



Extracción de la batería de tipo botón

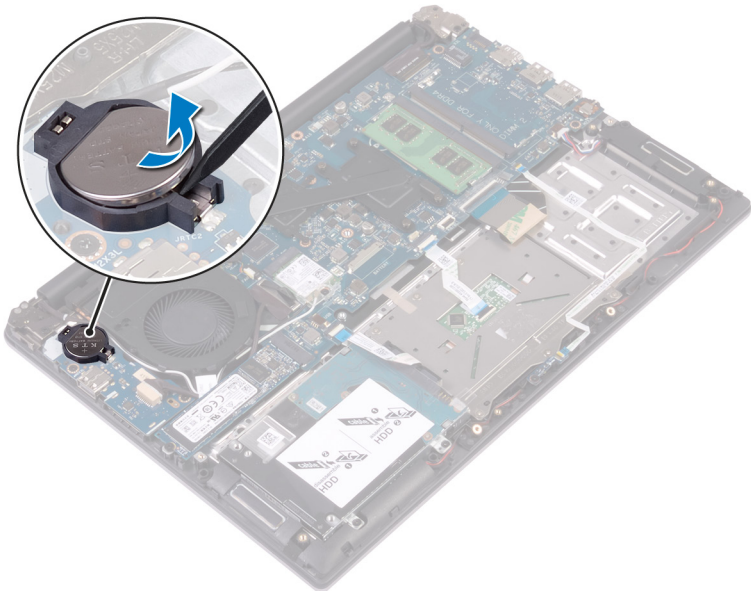
-  **AVISO:** Antes de manipular el interior del equipo, lea la información de seguridad que se envía con el equipo y siga los pasos descritos en [Antes de manipular el interior del equipo](#). Después de manipular el interior del equipo, siga las instrucciones en [Después de manipular el interior del equipo](#). Para obtener más información sobre prácticas recomendadas de seguridad, visite la página de inicio sobre el cumplimiento de normativas en www.dell.com/regulatory_compliance.
-  **PRECAUCIÓN:** Al extraer la batería de tipo botón, se restablecen los valores predeterminados del BIOS. Se recomienda que anote los valores del BIOS antes de extraer la batería de tipo botón.

Requisitos previos

- 1 Extraiga la [cubierta de la base](#).
- 2 Extraiga la [batería](#).

Procedimiento

Con una punta trazadora de plástico, haga palanca en la batería de tipo botón para extraerla del zócalo de la batería.



Colocación de la batería de tipo botón



AVISO: Antes de manipular el interior del equipo, lea la información de seguridad que se envía con el equipo y siga los pasos descritos en [Antes de manipular el interior del equipo](#). Después de manipular el interior del equipo, siga las instrucciones en [Después de manipular el interior del equipo](#). Para obtener más información sobre prácticas recomendadas de seguridad, visite la página de inicio sobre el cumplimiento de normativas en www.dell.com/regulatory_compliance.

Procedimiento

Con el lado positivo hacia arriba, encaje la batería de tipo botón en el zócalo de la batería.

Requisitos posteriores

- 1 Coloque la [batería](#).
- 2 Coloque la [cubierta de la base](#).

Extracción de la unidad de disco duro



AVISO: Antes de manipular el interior del equipo, lea la información de seguridad que se envía con el equipo y siga los pasos descritos en [Antes de manipular el interior del equipo](#). Después de manipular el interior del equipo, siga las instrucciones en [Después de manipular el interior del equipo](#). Para obtener más información sobre prácticas recomendadas de seguridad, visite la página de inicio sobre el cumplimiento de normativas en www.dell.com/regulatory_compliance.



PRECAUCIÓN: Las unidades de disco duro son frágiles. Tenga mucho cuidado cuando las manipule.



PRECAUCIÓN: Para evitar la pérdida de datos, no extraiga la unidad de disco duro mientras el equipo esté encendido o en modo de suspensión.

Requisitos previos

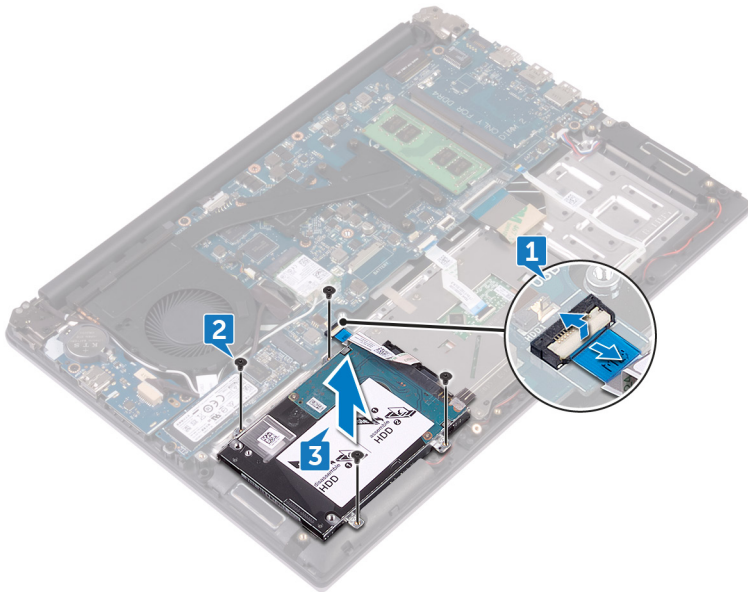
- 1 Extraiga la [cubierta de la base](#).
- 2 Extraiga la [batería](#).

Procedimiento

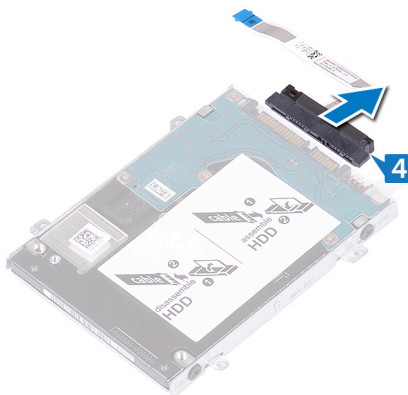
- 1 Levante el pestillo y desconecte el cable de la unidad de disco duro de la placa base.
- 2 Extraiga los cuatro tornillos (M2 x 3) que fijan el ensamblaje de la unidad de disco duro al ensamblaje del teclado y del reposamanos.



- 3** Levante el ensamblaje de la unidad de disco duro para extraerlo del ensamblaje del teclado y del reposamanos.

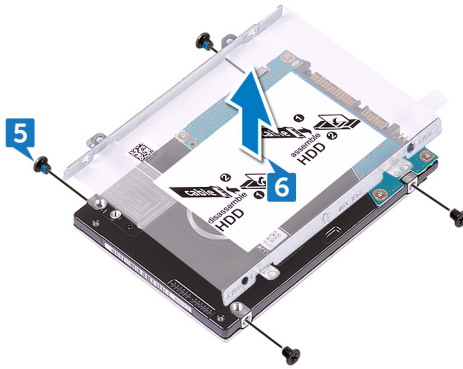


- 4** Desconecte la unidad mediadora del ensamblaje de la unidad de disco duro.



- 5** Extraiga los cuatro tornillos (M3 x 3) que fijan el soporte de la unidad de disco duro a la unidad de disco duro.

- 6 Levante el soporte de la unidad de disco duro para sacarlo de la unidad de disco duro.



Colocación de la unidad de disco duro



AVISO: Antes de manipular el interior del equipo, lea la información de seguridad que se envía con el equipo y siga los pasos descritos en [Antes de manipular el interior del equipo](#). Después de manipular el interior del equipo, siga las instrucciones en [Después de manipular el interior del equipo](#). Para obtener más información sobre prácticas recomendadas de seguridad, visite la página de inicio sobre el cumplimiento de normativas en www.dell.com/regulatory_compliance.



PRECAUCIÓN: Las unidades de disco duro son frágiles. Tenga mucho cuidado cuando las manipule.

Procedimiento

- 1 Alinee los orificios para tornillos del soporte de la unidad de disco duro con los orificios para tornillos de dicha unidad.
- 2 Coloque los cuatro tornillos (M3 x 3) que fijan el soporte de la unidad de disco duro a la unidad de disco duro.
- 3 Conecte la unidad intermedia al ensamblaje de la unidad de disco duro.
- 4 Alinee los orificios para tornillos situados en el ensamblaje de la unidad de disco duro con los del ensamblaje del teclado y del reposamanos.
- 5 Coloque los cuatro tornillos (M2 x 3) que fijan el ensamblaje de la unidad de disco duro al ensamblaje del teclado y del reposamanos.
- 6 Conecte el cable de la unidad de disco duro a la placa base.

Requisitos posteriores

- 1 Coloque la [batería](#).
- 2 Coloque la [cubierta de la base](#).

Extracción del ensamblaje del disipador de calor



AVISO: Antes de manipular el interior del equipo, lea la información de seguridad que se envía con el equipo y siga los pasos descritos en [Antes de manipular el interior del equipo](#). Después de manipular el interior del equipo, siga las instrucciones en [Después de manipular el interior del equipo](#). Para obtener más información sobre prácticas recomendadas de seguridad, visite la página de inicio sobre el cumplimiento de normativas en www.dell.com/regulatory_compliance.



AVISO: El disipador de calor puede alcanzar una temperatura muy elevada durante el funcionamiento normal. Deje transcurrir tiempo suficiente para que el disipador de calor para que se haya enfriado antes de tocarlo.



PRECAUCIÓN: Para garantizar la máxima refrigeración del procesador, no toque las zonas de transferencia de calor del disipador de calor. La grasa de su piel puede reducir la capacidad de transferencia de calor de la grasa térmica.

Requisitos previos

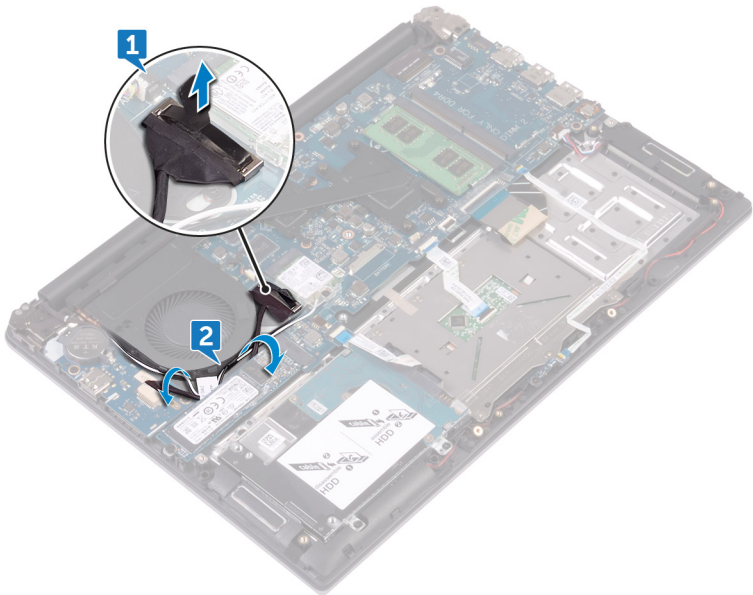
- 1 Extraiga la [cubierta de la base](#).
- 2 Extraiga la [batería](#).

Procedimiento

- 1 Con la lengüeta de tiro, desconecte el cable de la placa de E/S de la placa base.

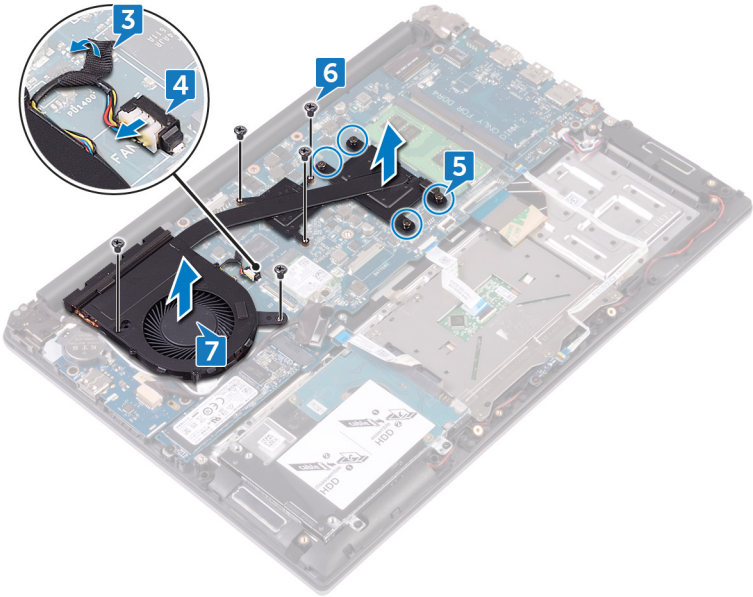


- 2 Extraiga el cable de la placa de E/S de las guías de colocación en el ventilador.



- 3 Despegue la cinta que fija el cable del ventilador a la placa base
- 4 Desconecte el cable del ventilador de la placa base.
- 5 En orden (tal como se indica en el ensamblaje del disipador de calor), afloje los tornillos cautivos que fijan el ensamblaje del disipador de calor a la placa base.
- 6 En orden (tal como se indica en el ensamblaje del disipador de calor), extraiga los cinco tornillos (M2 x 3) que fijan el ensamblaje del disipador de calor a la placa base.

- 7 Levante el ensamblaje del disipador de calor para sacarlo de la placa base.



Colocación del ensamblaje del disipador de calor



AVISO: Antes de manipular el interior del equipo, lea la información de seguridad que se envía con el equipo y siga los pasos descritos en [Antes de manipular el interior del equipo](#). Después de manipular el interior del equipo, siga las instrucciones en [Después de manipular el interior del equipo](#). Para obtener más información sobre prácticas recomendadas de seguridad, visite la página de inicio sobre el cumplimiento de normativas en www.dell.com/regulatory_compliance.



PRECAUCIÓN: Una alineación incorrecta del disipador de calor puede provocar daños en la placa base y en el procesador.



NOTA: La grasa térmica original puede reutilizarse si la placa base original y el ventilador vuelven a instalarse juntos. Si sustituye la placa base o el ventilador, utilice la almohadilla térmica incluida en el kit para garantizar que se consigue la conductividad térmica.

Procedimiento

- 1 Alinee los orificios de los tornillos del ensamblaje del disipador de calor con los orificios de los tornillos de la placa base.
- 2 En orden (tal como se indica en el ensamblaje del disipador de calor), apriete los cuatro tornillos cautivos que fijan el ensamblaje del disipador de calor a la placa base.
- 3 En orden (tal como se indica en el ensamblaje del disipador de calor), coloque los cinco tornillos (M2 x 3) que fijan el ensamblaje del disipador de calor a la placa base.
- 4 Conecte el cable del ventilador a la placa base.
- 5 Pegue la cinta que fija el cable del ventilador a la placa base.
- 6 Pase el cable de la placa de E/S por las guías de enrutamiento del ventilador.
- 7 Conecte el cable de la placa de E/S a la placa base.

Requisitos posteriores

- 1 Coloque la [batería](#).
- 2 Coloque la [cubierta de la base](#).



Extracción de la tarjeta inalámbrica



AVISO: Antes de manipular el interior del equipo, lea la información de seguridad que se envía con el equipo y siga los pasos descritos en [Antes de manipular el interior del equipo](#). Después de manipular el interior del equipo, siga las instrucciones en [Después de manipular el interior del equipo](#). Para obtener más información sobre prácticas recomendadas de seguridad, visite la página de inicio sobre el cumplimiento de normativas en www.dell.com/regulatory_compliance.

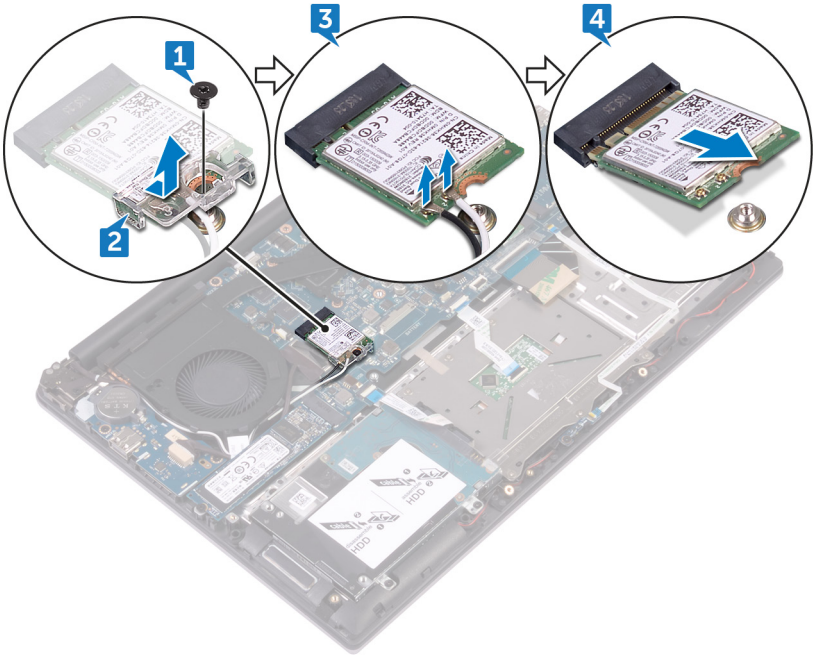
Requisitos previos

- 1 Extraiga la [cubierta de la base](#).
- 2 Extraiga la [batería](#).

Procedimiento

- 1 Extraiga el tornillo (M2 x 3) que fija el soporte de la tarjeta inalámbrica a la tarjeta inalámbrica y a la placa base.
- 2 Extraiga el soporte de la tarjeta inalámbrica para extraerlo de la tarjeta inalámbrica.
- 3 Desconecte los cables de antena de la tarjeta inalámbrica.

- 4 Deslice y extraiga la tarjeta inalámbrica de la ranura de la misma.



Colocación de la tarjeta inalámbrica



AVISO: Antes de manipular el interior del equipo, lea la información de seguridad que se envía con el equipo y siga los pasos descritos en [Antes de manipular el interior del equipo](#). Después de manipular el interior del equipo, siga las instrucciones en [Después de manipular el interior del equipo](#). Para obtener más información sobre prácticas recomendadas de seguridad, visite la página de inicio sobre el cumplimiento de normativas en www.dell.com/regulatory_compliance.

Procedimiento

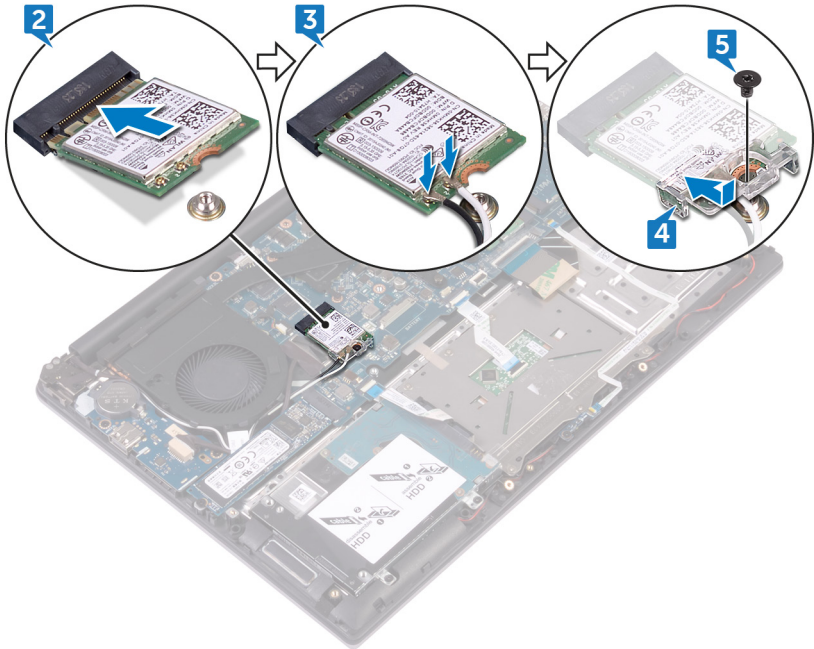
- 1 Alinee la muesca de la tarjeta inalámbrica con la lengüeta de la ranura de la tarjeta inalámbrica.
- 2 Deslice la tarjeta inalámbrica formando un ángulo con la ranura de la tarjeta inalámbrica.
- 3 Conecte los cables de la antena a la tarjeta inalámbrica.

La siguiente tabla proporciona el esquema de los colores de los cables de la antena para la tarjeta inalámbrica compatible con el equipo:

Conectores de la tarjeta inalámbrica	Colores de los cables de antena
Principal (triángulo blanco)	Blanco
Auxiliar (triángulo negro)	Negro

- 4 Alinee el orificio para tornillos del soporte de la tarjeta inalámbrica con el orificio para tornillos de la tarjeta inalámbrica y de la placa base.

- 5 Presione el otro extremo de la tarjeta inalámbrica y vuelva a colocar el tornillo que fija el soporte de la tarjeta inalámbrica a la tarjeta inalámbrica y a la placa base.



Requisitos posteriores

- 1 Coloque la [batería](#).
- 2 Coloque la [cubierta de la base](#).

Extracción del ensamblaje de la pantalla



AVISO: Antes de manipular el interior del equipo, lea la información de seguridad que se envía con el equipo y siga los pasos descritos en [Antes de manipular el interior del equipo](#). Después de manipular el interior del equipo, siga las instrucciones en [Después de manipular el interior del equipo](#). Para obtener más información sobre prácticas recomendadas de seguridad, visite la página de inicio sobre el cumplimiento de normativas en www.dell.com/regulatory_compliance.

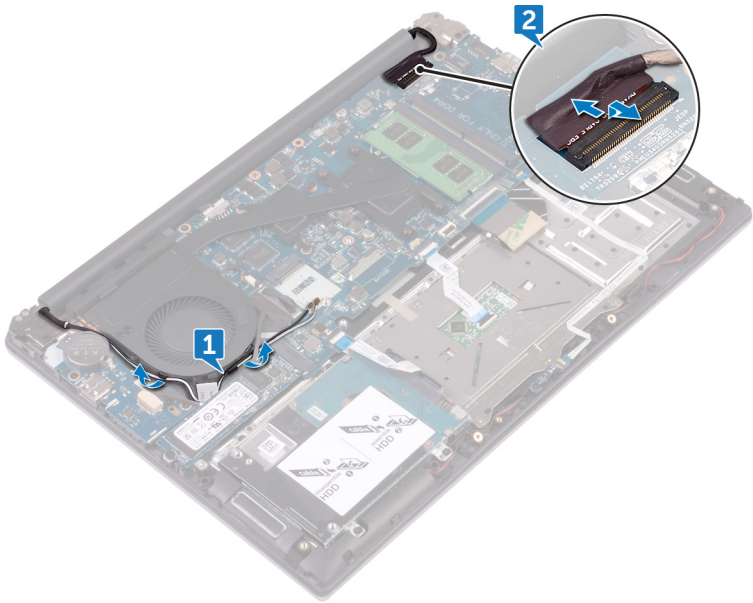
Requisitos previos

- 1 Extraiga la [cubierta de la base](#).
- 2 Extraiga la [batería](#).
- 3 Extraiga la [tarjeta inalámbrica](#).

Procedimiento

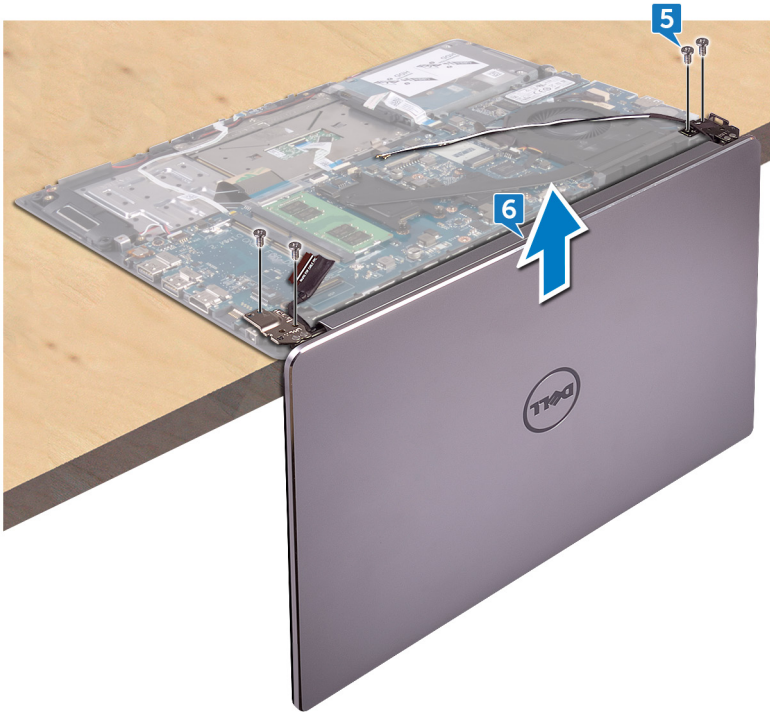
- 1 Fijese en la colocación de los cables de la antena y extráigalos de las guías de colocación en el ventilador.

- 2 Levante el pestillo y desconecte el cable de la pantalla de la placa base.



- 3 Abra la pantalla en un ángulo de 90 grados.
- 4 Coloque el equipo sobre el borde de la mesa para que el ensamblaje del teclado y del reposamanos se sitúe sobre la misma y el ensamblaje de la pantalla se extienda más allá del borde de la mesa con las bisagras de la pantalla orientadas hacia arriba.
- 5 Extraiga los cuatro tornillos (M2.5 x 5) que fijan las bisagras de la pantalla al ensamblaje del teclado y del reposamanos.

- 6** Levante el ensamblaje de la pantalla para extraerlo del ensamblaje del teclado y del reposamanos.





Colocación del ensamblaje de la pantalla



AVISO: Antes de manipular el interior del equipo, lea la información de seguridad que se envía con el equipo y siga los pasos descritos en [Antes de manipular el interior del equipo](#). Después de manipular el interior del equipo, siga las instrucciones en [Después de manipular el interior del equipo](#). Para obtener más información sobre prácticas recomendadas de seguridad, visite la página de inicio sobre el cumplimiento de normativas en www.dell.com/regulatory_compliance.

Procedimiento

- 1 Coloque el ensamblaje del teclado y del reposamanos en el borde de una mesa con el teclado hacia abajo.
- 2 Alinee los orificios para tornillos de las bisagras de la pantalla con los del ensamblaje del teclado y del reposamanos.
- 3 Coloque los cuatro tornillos (M2.5 x 5) que fijan el ensamblaje de la pantalla al ensamblaje del teclado y del reposamanos.
- 4 Cierre la pantalla y coloque el equipo boca abajo.
- 5 Deslice el cable de la pantalla en el conector de la placa base y cierre el pestillo para fijar el cable.
- 6 Pase los cables de la antena por las guías de colocación del ventilador.

Requisitos posteriores

- 1 Coloque la [tarjeta inalámbrica](#).
- 2 Coloque la [batería](#).
- 3 Coloque la [cubierta de la base](#).

Extracción de la placa de E/S



AVISO: Antes de manipular el interior del equipo, lea la información de seguridad que se envía con el equipo y siga los pasos descritos en [Antes de manipular el interior del equipo](#). Después de manipular el interior del equipo, siga las instrucciones en [Después de manipular el interior del equipo](#). Para obtener más información sobre prácticas recomendadas de seguridad, visite la página de inicio sobre el cumplimiento de normativas en www.dell.com/regulatory_compliance.

Requisitos previos

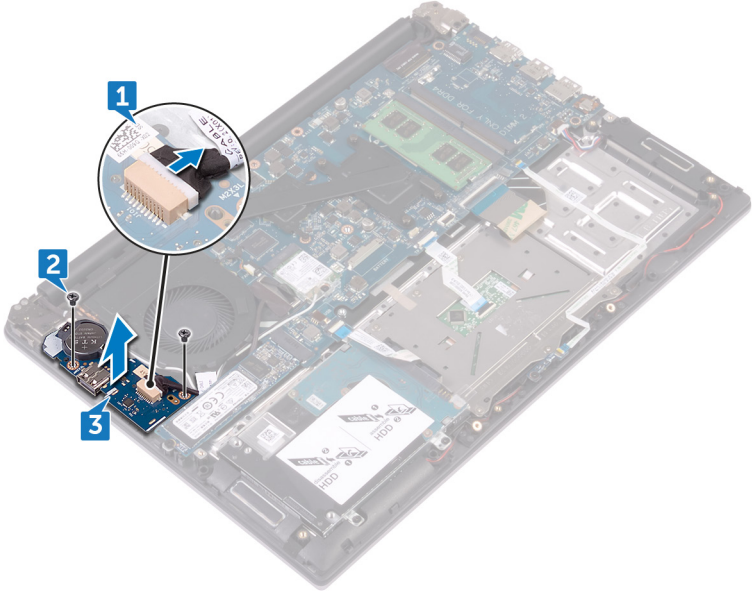
- 1 Extraiga la [cubierta de la base](#).
- 2 Extraiga la [batería](#).

Procedimiento

- 1 Desconecte el cable de la placa de E/S de dicha placa.
- 2 Extraiga los dos tornillos (M2 x 3) que fijan la placa de E/S al ensamblaje del teclado y del reposamanos.



3 Levante la placa de E/S para extraerla del ensamblaje del teclado y del reposamanos.



Colocación de la placa de E/S



AVISO: Antes de manipular el interior del equipo, lea la información de seguridad que se envía con el equipo y siga los pasos descritos en [Antes de manipular el interior del equipo](#). Después de manipular el interior del equipo, siga las instrucciones en [Después de manipular el interior del equipo](#). Para obtener más información sobre prácticas recomendadas de seguridad, visite la página de inicio sobre el cumplimiento de normativas en www.dell.com/regulatory_compliance.

Procedimiento

- 1 Alinee los orificios para tornillos de la placa de E/S con los orificios para tornillos del ensamblaje del teclado y del reposamanos.
- 2 Coloque los dos tornillos (M2 x 3) que fijan la placa de E/S al ensamblaje del teclado y del reposamanos.
- 3 Conecte el cable de la placa de E/S a dicha placa.

Requisitos posteriores

- 1 Coloque la [batería](#).
- 2 Coloque la [cubierta de la base](#).



Extracción de los módulos de memoria



AVISO: Antes de manipular el interior del equipo, lea la información de seguridad que se envía con el equipo y siga los pasos descritos en [Antes de manipular el interior del equipo](#). Después de manipular el interior del equipo, siga las instrucciones en [Después de manipular el interior del equipo](#). Para obtener más información sobre prácticas recomendadas de seguridad, visite la página de inicio sobre el cumplimiento de normativas en www.dell.com/regulatory_compliance.

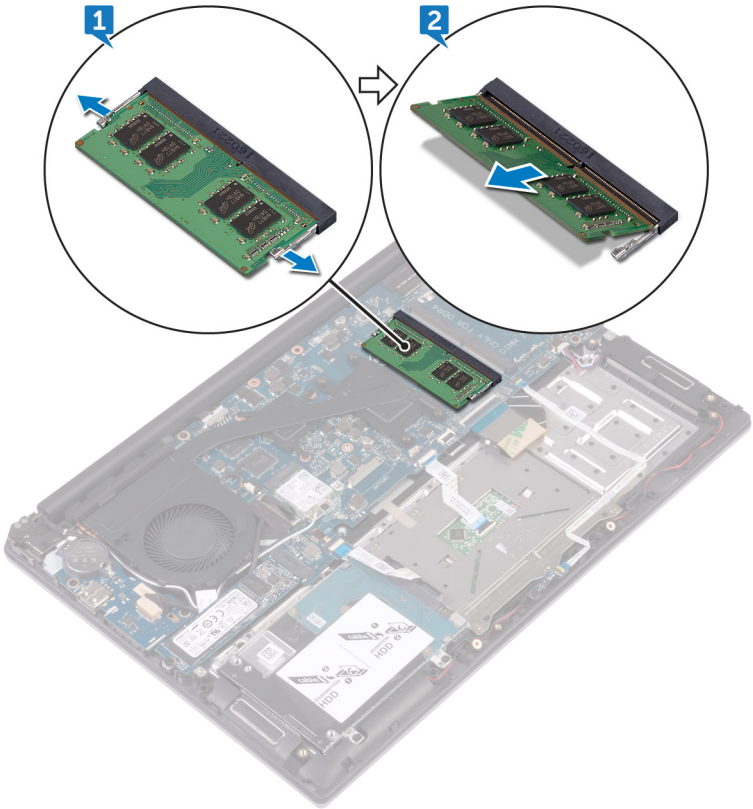
Requisitos previos

- 1 Extraiga la [cubierta de la base](#).
- 2 Extraiga la [batería](#).

Procedimiento

- 1 Abra con cuidado con la punta de los dedos los ganchos de fijación situados en los extremos de la ranura del módulo de memoria hasta que salga el módulo de memoria.

2 Extraiga el módulo de memoria de la ranura del mismo.



Colocación de los módulos de memoria



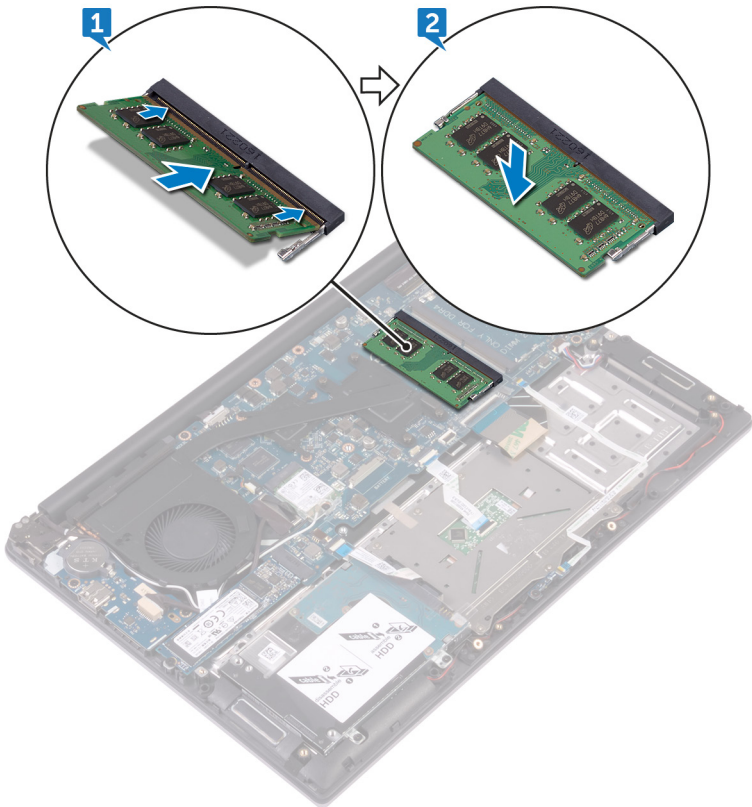
AVISO: Antes de manipular el interior del equipo, lea la información de seguridad que se envía con el equipo y siga los pasos descritos en [Antes de manipular el interior del equipo](#). Después de manipular el interior del equipo, siga las instrucciones en [Después de manipular el interior del equipo](#). Para obtener más información sobre prácticas recomendadas de seguridad, visite la página de inicio sobre el cumplimiento de normativas en www.dell.com/regulatory_compliance.

Procedimiento

- 1 Alinee la muesca del módulo de memoria con la lengüeta de la ranura del módulo de memoria.

- 2 Deslice firmemente el módulo de memoria para introducirlo en la ranura en ángulo y presiónelo hasta que encaje en su sitio.

 **NOTA: Si no oye un clic, extraiga el módulo de memoria y vuelva a instalarlo.**



Requisitos posteriores

- 1 Coloque la [batería](#).
- 2 Coloque la [cubierta de la base](#).



Extracción de los altavoces



AVISO: Antes de manipular el interior del equipo, lea la información de seguridad que se envía con el equipo y siga los pasos descritos en [Antes de manipular el interior del equipo](#). Después de manipular el interior del equipo, siga las instrucciones en [Después de manipular el interior del equipo](#). Para obtener más información sobre prácticas recomendadas de seguridad, visite la página de inicio sobre el cumplimiento de normativas en www.dell.com/regulatory_compliance.

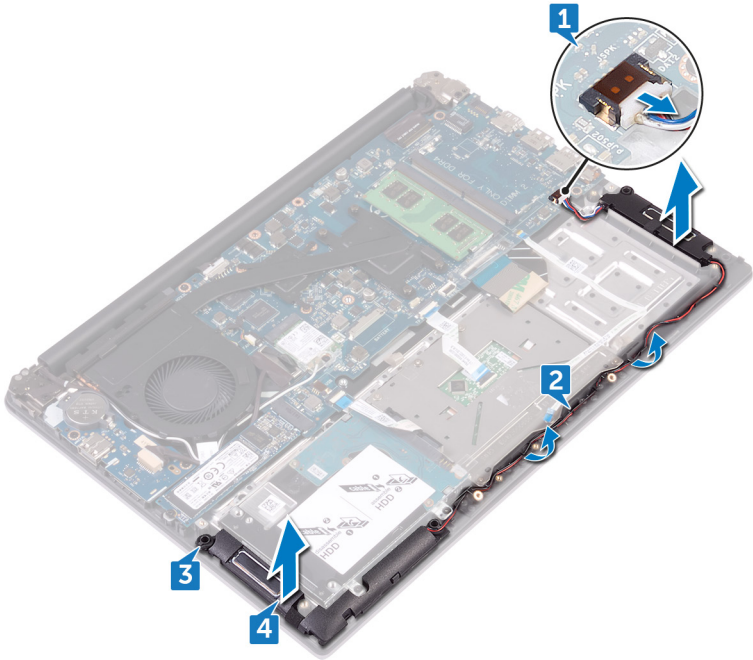
Requisitos previos

- 1 Extraiga la [cubierta de la base](#).
- 2 Extraiga la [batería](#).

Procedimiento

- 1 Desconecte el cable de los altavoces de la placa base.
- 2 Extraiga el cable de los altavoces de las guías de colocación situadas en el ensamblaje del teclado y del reposamanos.
- 3 Observe la posición de los anillos de goma antes de extraer el altavoz.

- 4 Extraiga los altavoces de las marcas de alineación y levante los altavoces para extraerlos del ensamblaje del teclado y del reposamanos.



Colocación de los altavoces



AVISO: Antes de manipular el interior del equipo, lea la información de seguridad que se envía con el equipo y siga los pasos descritos en [Antes de manipular el interior del equipo](#). Después de manipular el interior del equipo, siga las instrucciones en [Después de manipular el interior del equipo](#). Para obtener más información sobre prácticas recomendadas de seguridad, visite la página de inicio sobre el cumplimiento de normativas en www.dell.com/regulatory_compliance.

Procedimiento



NOTA: Al colocar el altavoz, es posible que los anillos de goma se suelten. Asegúrese de que los anillos de goma se encuentran en su posición después de colocar el altavoz en el ensamblaje del teclado y del reposamanos.

- 1 Mediante las marcas de alineación, alinee y coloque los altavoces en el ensamblaje del teclado y del reposamanos.
- 2 Coloque el cable de los altavoces en las guías de colocación del ensamblaje del teclado y del reposamanos.
- 3 Conecte el cable del altavoz a la placa base.

Requisitos posteriores

- 1 Coloque la [batería](#).
- 2 Coloque la [cubierta de la base](#).

Extracción del panel del indicador luminoso de estado



AVISO: Antes de manipular el interior del equipo, lea la información de seguridad que se envía con el equipo y siga los pasos descritos en [Antes de manipular el interior del equipo](#). Después de manipular el interior del equipo, siga las instrucciones en [Después de manipular el interior del equipo](#). Para obtener más información sobre prácticas recomendadas de seguridad, visite la página de inicio sobre el cumplimiento de normativas en www.dell.com/regulatory_compliance.

Requisitos previos

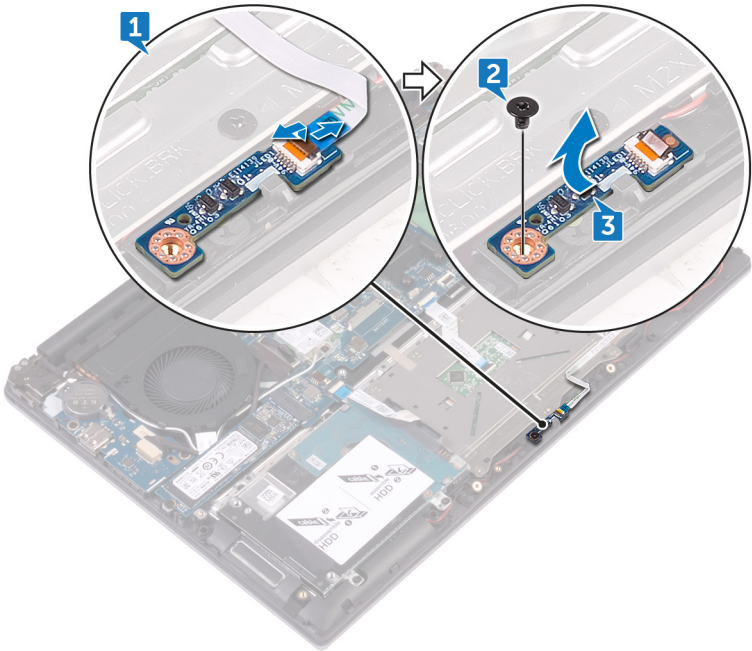
- 1 Extraiga la [cubierta de la base](#).
- 2 Extraiga la [batería](#).

Procedimiento

- 1 Levante el pestillo y desconecte el cable de la placa del indicador luminoso de estado de la placa correspondiente.
- 2 Extraiga el tornillo (M2 x 3) que fija la placa del indicador luminoso de estado al ensamblaje del teclado y del reposamanos.



- 3** Levante la placa del indicador luminoso de estado para extraerla del ensamblaje del teclado y del reposamanos.



Colocación del panel del indicador luminoso de estado



AVISO: Antes de manipular el interior del equipo, lea la información de seguridad que se envía con el equipo y siga los pasos descritos en [Antes de manipular el interior del equipo](#). Después de manipular el interior del equipo, siga las instrucciones en [Después de manipular el interior del equipo](#). Para obtener más información sobre prácticas recomendadas de seguridad, visite la página de inicio sobre el cumplimiento de normativas en www.dell.com/regulatory_compliance.

Procedimiento

- 1 Alinee el orificio para tornillos de la placa del indicador luminoso con el orificio para tornillos del ensamblaje del teclado y del reposamanos.
- 2 Coloque el tornillo (M2 x 3) que fija la placa del indicador luminoso de estado al ensamblaje del teclado y del reposamanos.
- 3 Deslice el cable de la placa del indicador luminoso de estado en el conector de la placa correspondiente y cierre el pestillo para fijar el cable.

Requisitos posteriores

- 1 Coloque la [batería](#).
- 2 Coloque la [cubierta de la base](#).



Extracción de la unidad de estado sólido



AVISO: Antes de manipular el interior del equipo, lea la información de seguridad que se envía con el equipo y siga los pasos descritos en [Antes de manipular el interior del equipo](#). Después de manipular el interior del equipo, siga las instrucciones en [Después de manipular el interior del equipo](#). Para obtener más información sobre prácticas recomendadas de seguridad, visite la página de inicio sobre el cumplimiento de normativas en www.dell.com/regulatory_compliance.



PRECAUCIÓN: Las unidades de estado sólido son frágiles. Tenga mucho cuidado cuando las manipule.



PRECAUCIÓN: Para evitar la pérdida de datos, no extraiga la unidad de estado sólido mientras el equipo esté encendido o en modo de suspensión.

Requisitos previos

- 1 Extraiga la [cubierta de la base](#).
- 2 Extraiga la [batería](#).

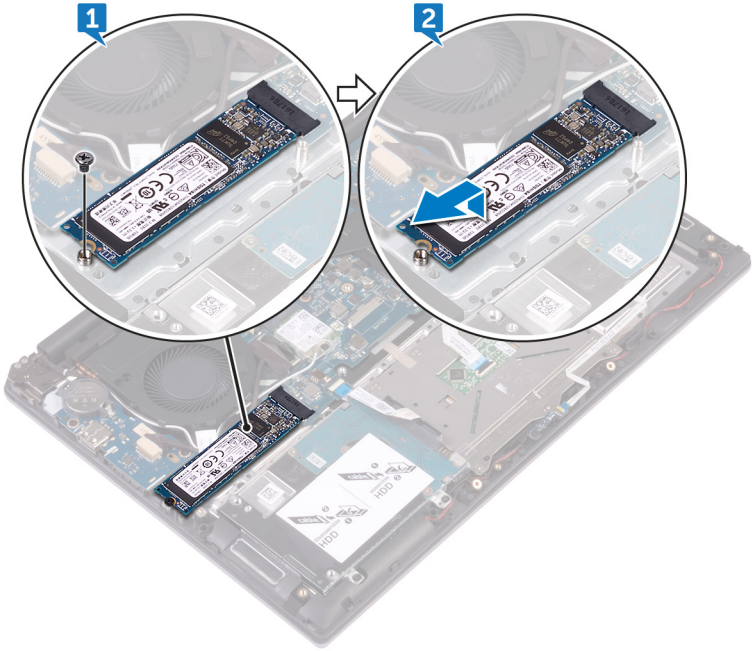
Procedimiento



NOTA: Extraiga el soporte de la unidad de estado sólido, si procede.

- 1 Extraiga el tornillo (M3 x 3) que fija la unidad de estado sólido al ensamblaje del teclado y del reposamanos.

- 2 Deslice y extraiga la unidad de estado sólido de la ranura de la unidad de estado sólido.



Colocación de la unidad de estado sólido



AVISO: Antes de manipular el interior del equipo, lea la información de seguridad que se envía con el equipo y siga los pasos descritos en [Antes de manipular el interior del equipo](#). Después de manipular el interior del equipo, siga las instrucciones en [Después de manipular el interior del equipo](#). Para obtener más información sobre prácticas recomendadas de seguridad, visite la página de inicio sobre el cumplimiento de normativas en www.dell.com/regulatory_compliance.



PRECAUCIÓN: Las unidades de estado sólido son frágiles. Tenga mucho cuidado cuando las manipule.

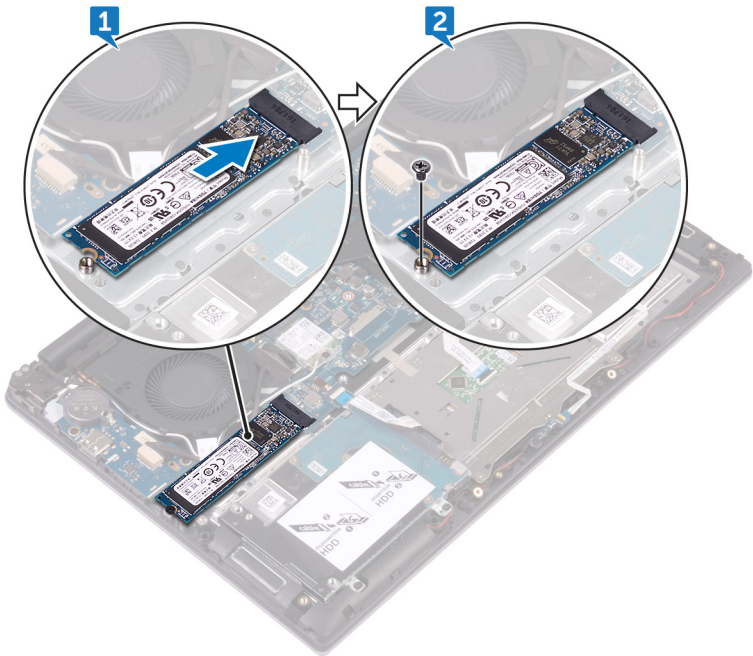
Procedimiento

- 1 Deslice la unidad de estado sólido firmemente en la ranura formando un ángulo y presione suavemente la unidad de estado sólido hacia abajo hasta que encaje en su lugar.



NOTA: Asegúrese de que la unidad de estado sólido de la misma está completamente asentada.

- 2 Vuelva a colocar el tornillo (M3 x 3) que fija la unidad de estado sólido al ensamblaje del teclado y del reposamanos.



 **NOTA:** Alinee los orificios de los tornillos del soporte de la unidad de estado sólido con los orificios en la unidad de estado sólido, si procede.

Requisitos posteriores

- 1 Coloque la [batería](#).
- 2 Coloque la [cubierta de la base](#).

Extracción de la superficie táctil



AVISO: Antes de manipular el interior del equipo, lea la información de seguridad que se envía con el equipo y siga los pasos descritos en [Antes de manipular el interior del equipo](#). Después de manipular el interior del equipo, siga las instrucciones en [Después de manipular el interior del equipo](#). Para obtener más información sobre prácticas recomendadas de seguridad, visite la página de inicio sobre el cumplimiento de normativas en www.dell.com/regulatory_compliance.

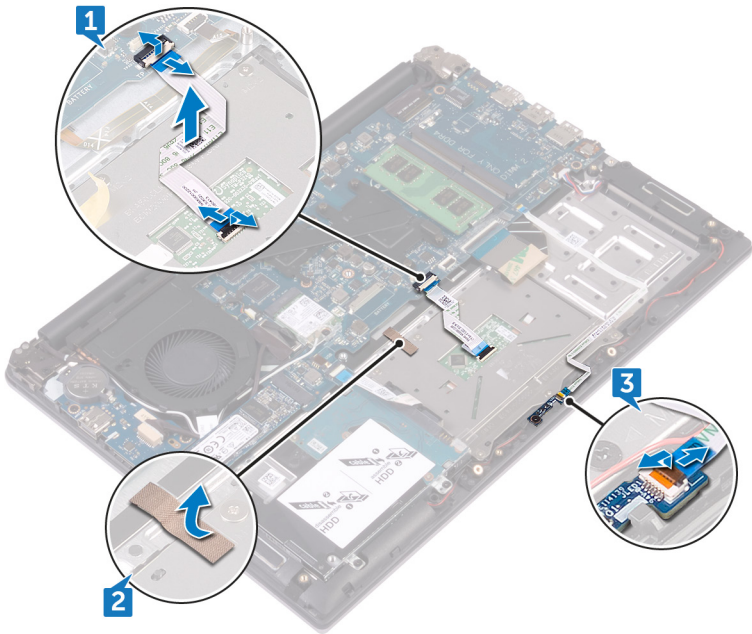
Requisitos previos

- 1 Extraiga la [cubierta de la base](#).
- 2 Extraiga la [batería](#).

Procedimiento

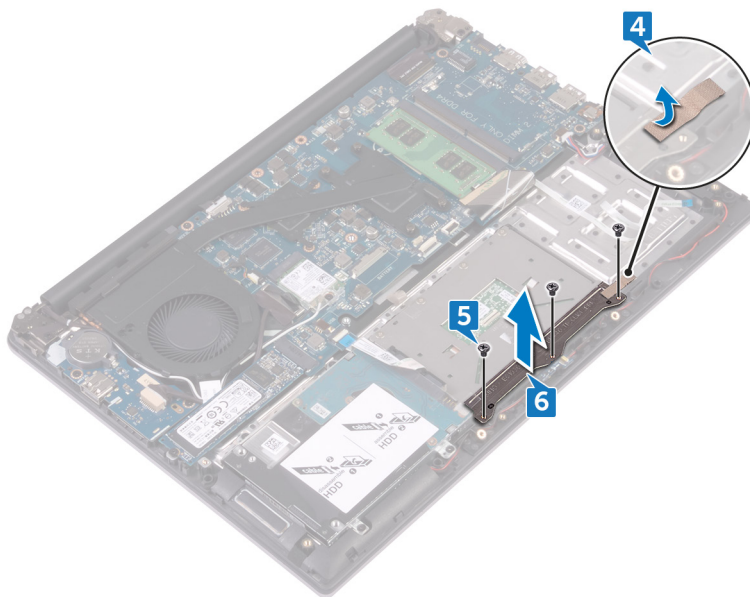
- 1 Levante los pestillos y desconecte el cable de la superficie táctil de la superficie táctil y la placa base.
- 2 Despegue la cinta adhesiva que fija la superficie táctil al ensamblaje del teclado y del reposamanos.

- 3 Levante el pestillo y desconecte el cable de la placa del indicador luminoso de estado de la placa correspondiente.



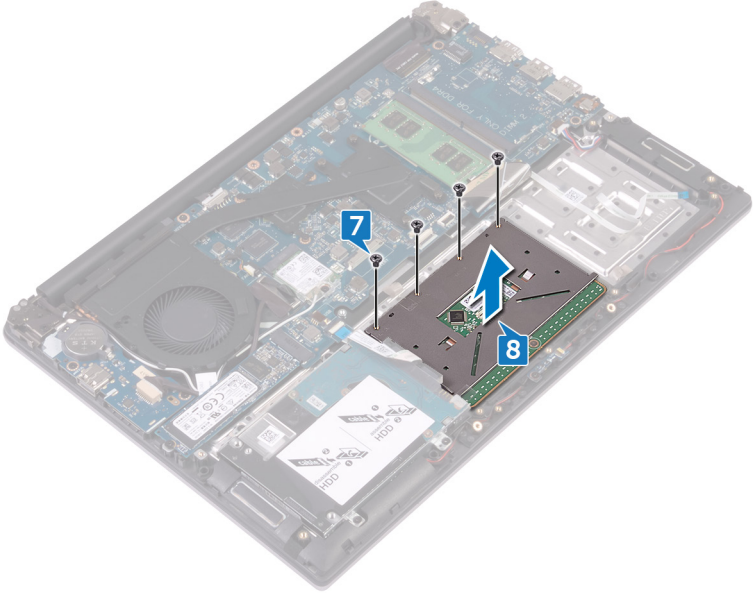
- 4 Despegue la cinta adhesiva que fija el soporte de la superficie táctil al ensamblaje del teclado y del reposamanos.
- 5 Extraiga los tres tornillos (M2 x 3) que fijan el soporte de la superficie táctil al ensamblaje del teclado y del reposamanos.

- 6** Levante el soporte de la superficie táctil para retirarla del ensamblaje del teclado y del reposamanos.



- 7** Extraiga los cuatro tornillos (M2 x 2) que fijan la superficie táctil al ensamblaje del teclado y del reposamanos.

- 8 Levante la superficie táctil para extraerla del ensamblaje del teclado y del reposamanos.



Colocación de la superficie táctil



AVISO: Antes de manipular el interior del equipo, lea la información de seguridad que se envía con el equipo y siga los pasos descritos en [Antes de manipular el interior del equipo](#). Después de manipular el interior del equipo, siga las instrucciones en [Después de manipular el interior del equipo](#). Para obtener más información sobre prácticas recomendadas de seguridad, visite la página de inicio sobre el cumplimiento de normativas en www.dell.com/regulatory_compliance.


Procedimiento


- 1 Alinee los orificios para tornillos de la superficie táctil con los orificios para tornillos del ensamblaje del teclado y del reposamanos.
- 2 Coloque los cuatro tornillos (M2 x 2) que fijan la superficie táctil al ensamblaje del teclado y del reposamanos.
- 3 Alinee los orificios para tornillos del soporte de la superficie táctil con los orificios para tornillos del ensamblaje del teclado y del reposamanos.
- 4 Coloque los tres tornillos (M2 x 3) que fijan el soporte de la superficie táctil al ensamblaje del teclado y del reposamanos.
- 5 Adhiera la cinta adhesiva que fija la superficie táctil al ensamblaje del teclado y del reposamanos.
- 6 Deslice el cable de la placa del indicador luminoso de estado en el conector de la placa base y cierre el pestillo para fijar el cable.
- 7 Adhiera la cinta adhesiva que fija la superficie táctil al ensamblaje del teclado y del reposamanos.
- 8 Deslice los dos extremos del cable de la superficie táctil en sus respectivos conectores de la superficie táctil y de la placa base secundaria del teclado, y cierre los pestillos para fijar el cable.


Requisitos posteriores


- 1 Coloque la [batería](#).
- 2 Coloque la [cubierta de la base](#).

Extracción de la placa base

 **AVISO:** Antes de manipular el interior del equipo, lea la información de seguridad que se envía con el equipo y siga los pasos descritos en [Antes de manipular el interior del equipo](#). Después de manipular el interior del equipo, siga las instrucciones en [Después de manipular el interior del equipo](#). Para obtener más información sobre prácticas recomendadas de seguridad, visite la página de inicio sobre el cumplimiento de normativas en www.dell.com/regulatory_compliance.

 **NOTA:** La etiqueta de servicio de su equipo se encuentra en la placa base. Debe introducir la etiqueta de servicio en el programa de configuración del BIOS después de volver a colocar la placa base.

 **NOTA:** La colocación de la placa base elimina los cambios realizados en el BIOS mediante el programa de configuración del BIOS. Debe realizar los cambios correspondientes de nuevo después de volver a colocar la placa base.

 **NOTA:** Antes de desconectar los cables de la placa base, observe la ubicación de los conectores. De esta manera, podrá volver a conectarlos de forma correcta una vez que coloque la placa base.

Requisitos previos

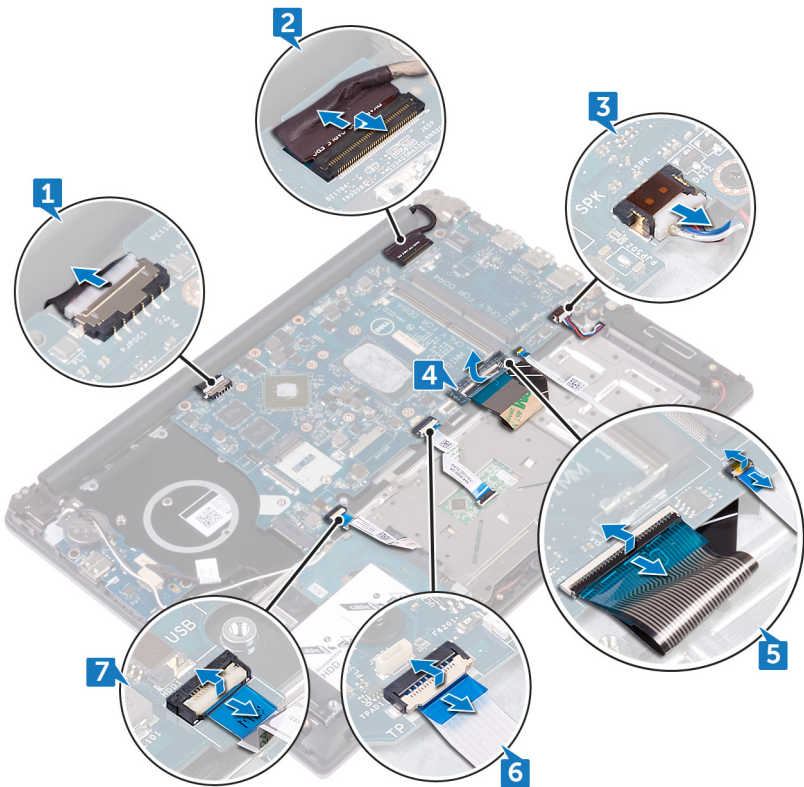
- 1 Extraiga la [cubierta de la base](#).
- 2 Extraiga la [batería](#).
- 3 Extraiga los [módulos de memoria](#).
- 4 Extraiga la [tarjeta inalámbrica](#).
- 5 Extraiga el [ensamblaje del disipador de calor](#).
- 6 Extraiga la [unidad de estado sólido](#).
- 7 Siga el procedimiento del paso 1 al paso 2 en "[Extracción de la unidad de disco duro](#)".

Procedimiento

- 1 Desconecte el cable del puerto del adaptador de alimentación de la placa base.

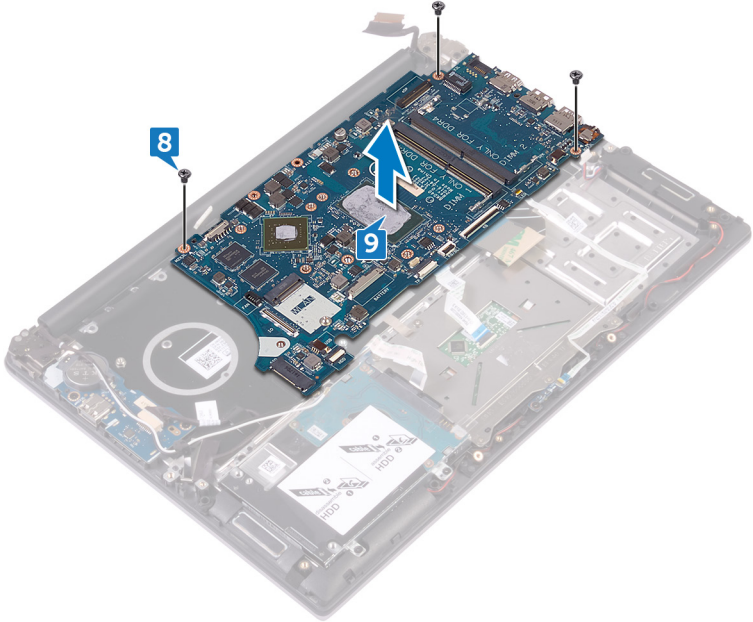


- 2 Levante el pestillo y desconecte el cable de la pantalla de la placa base.
- 3 Desconecte el cable de los altavoces de la placa base.
- 4 Despegue la cinta que fija el cable del teclado a la placa base.
- 5 Levante los pestillos y desconecte el cable del teclado y el cable de la placa del indicador luminoso de estado de la placa base.
- 6 Levante el pestillo y desconecte el cable de la superficie táctil de la placa base.
- 7 Levante el pestillo y desconecte el cable de la unidad de disco duro de la placa base.



- 8 Extraiga los tres tornillos (M2 x 3) que fijan la placa base al ensamblaje del teclado y del reposamanos.

9 Levante la placa base para extraerla del ensamblaje del teclado y del reposamanos.



Colocación de la placa base



AVISO: Antes de manipular el interior del equipo, lea la información de seguridad que se envía con el equipo y siga los pasos descritos en [Antes de manipular el interior del equipo](#). Después de manipular el interior del equipo, siga las instrucciones en [Después de manipular el interior del equipo](#). Para obtener más información sobre prácticas recomendadas de seguridad, visite la página de inicio sobre el cumplimiento de normativas en www.dell.com/regulatory_compliance.



NOTA: La etiqueta de servicio de su equipo se encuentra en la placa base. Debe introducir la etiqueta de servicio en el programa de configuración del BIOS después de volver a colocar la placa base.



NOTA: La colocación de la placa base elimina los cambios realizados en el BIOS mediante el programa de configuración del BIOS. Debe realizar los cambios correspondientes de nuevo después de volver a colocar la placa base.

Procedimiento



PRECAUCIÓN: Para evitar que se dañe la placa base, asegúrese de que no haya ningún cable debajo de ella.

- 1 Alinee los orificios para tornillos de la placa base con los orificios para tornillos del ensamblaje del teclado y del reposamanos.
- 2 Coloque los tres tornillos (M2 x 3) que fijan la placa base al ensamblaje del teclado y del reposamanos.
- 3 Conecte el cable de la unidad de disco duro y cierre el pestillo para fijar el cable.
- 4 Deslice el cable de la superficie táctil en los conectores de la placa base y cierre los pestillos para fijar los cables.
- 5 Deslice el cable del teclado y el cable de la placa del indicador luminoso de estado en los conectores de la placa base y cierre los pestillos para fijar los cables.
- 6 Pegue la cinta que fija el cable del teclado a la placa base.
- 7 Conecte el cable del altavoz a la placa base.
- 8 Deslice el cable de la pantalla en el conector de la placa base y cierre el pestillo para fijar el cable.

- 9 Conecte el cable del puerto del adaptador de alimentación a la placa base.

Requisitos posteriores

- 1 Siga el procedimiento del paso 4 al paso 5 en "[Colocación de la unidad de disco duro](#)".
- 2 Coloque la [unidad de estado sólido](#).
- 3 Coloque el [ensamblaje del disipador de calor](#).
- 4 Coloque la [tarjeta inalámbrica](#).
- 5 Coloque los [módulos de memoria](#).
- 6 Coloque la [batería](#).
- 7 Coloque la [cubierta de la base](#).



Extracción del puerto del adaptador de alimentación



AVISO: Antes de manipular el interior del equipo, lea la información de seguridad que se envía con el equipo y siga los pasos descritos en [Antes de manipular el interior del equipo](#). Después de manipular el interior del equipo, siga las instrucciones en [Después de manipular el interior del equipo](#). Para obtener más información sobre prácticas recomendadas de seguridad, visite la página de inicio sobre el cumplimiento de normativas en www.dell.com/regulatory_compliance.

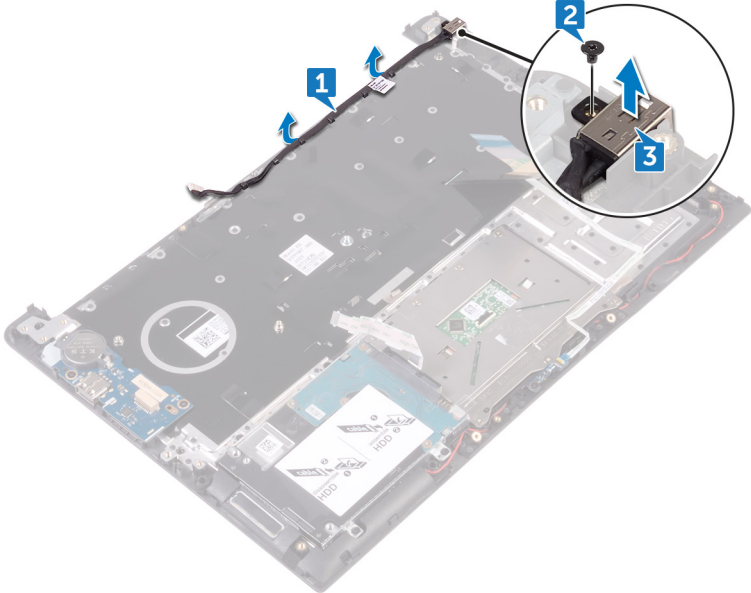
Requisitos previos

- 1 Extraiga la [cubierta de la base](#).
- 2 Extraiga la [batería](#).
- 3 Extraiga los [módulos de memoria](#).
- 4 Extraiga la [tarjeta inalámbrica](#).
- 5 Extraiga el [ensamblaje del disipador de calor](#).
- 6 Extraiga la [unidad de estado sólido](#).
- 7 Siga el procedimiento del paso 1 al paso 2 en "[Extracción de la unidad de disco duro](#)".
- 8 Extraiga la [placa base](#).
- 9 Extraiga el [ensamblaje de la pantalla](#).

Procedimiento

- 1 Observe la colocación del cable del puerto del adaptador de alimentación y extráigalo de las guías de colocación en el ensamblaje del teclado y del reposamanos.
- 2 Extraiga el tornillo (M2 x 3) que fija el puerto del adaptador de alimentación al ensamblaje del teclado y del reposamanos.

3 Levante el puerto del adaptador del ensamblaje del teclado y del reposamanos.



Colocación del puerto del adaptador de alimentación



AVISO: Antes de manipular el interior del equipo, lea la información de seguridad que se envía con el equipo y siga los pasos descritos en [Antes de manipular el interior del equipo](#). Después de manipular el interior del equipo, siga las instrucciones en [Después de manipular el interior del equipo](#). Para obtener más información sobre prácticas recomendadas de seguridad, visite la página de inicio sobre el cumplimiento de normativas en www.dell.com/regulatory_compliance.

Procedimiento

- 1 Alinee el orificio para tornillos del puerto del adaptador de alimentación con el orificio para tornillos del ensamblaje del teclado y del reposamanos e insértelo en su sitio.
- 2 Coloque el tornillo (M2 x 3) que fija el puerto del adaptador de alimentación al ensamblaje del teclado y del reposamanos.
- 3 Coloque el cable del puerto del adaptador de alimentación a través de las guías de colocación del ensamblaje del teclado y del reposamanos.

Requisitos posteriores

- 1 Coloque el [ensamblaje de la pantalla](#).
- 2 Sustituya la [placa base](#).
- 3 Siga el procedimiento del paso 4 al paso 5 en "[Colocación de la unidad de disco duro](#)".
- 4 Coloque la [unidad de estado sólido](#).
- 5 Coloque el [ensamblaje del disipador de calor](#).
- 6 Coloque la [tarjeta inalámbrica](#).
- 7 Coloque los [módulos de memoria](#).
- 8 Coloque la [batería](#).
- 9 Coloque la [cubierta de la base](#).

Extracción el ensamblaje del teclado y del reposamanos



AVISO: Antes de manipular el interior del equipo, lea la información de seguridad que se envía con el equipo y siga los pasos descritos en [Antes de manipular el interior del equipo](#). Después de manipular el interior del equipo, siga las instrucciones en [Después de manipular el interior del equipo](#). Para obtener más información sobre prácticas recomendadas de seguridad, visite la página de inicio sobre el cumplimiento de normativas en www.dell.com/regulatory_compliance.

Procedimiento

- 1 Extraiga la [cubierta de la base](#).
- 2 Extraiga la [batería](#).
- 3 Extraiga la [batería de tipo botón](#).
- 4 Extraiga los [módulos de memoria](#).
- 5 Siga el procedimiento del paso 1 al paso 2 en "[Extracción de la unidad de disco duro](#)".
- 6 Extraiga la [tarjeta inalámbrica](#).
- 7 Extraiga el [ensamblaje del disipador de calor](#).
- 8 Extraiga la [superficie táctil](#).
- 9 Extraiga la [placa de E/S](#).
- 10 Retire los [altavoces](#).
- 11 Extraiga la [placa del indicador luminoso de estado](#).
- 12 Extraiga la [unidad de estado sólido](#).
- 13 Extraiga el [ensamblaje de la pantalla](#).
- 14 Extraiga la [placa base](#).
- 15 Extraiga el [puerto del adaptador de alimentación](#).



Procedimiento

Después de realizar los pasos de requisitos previos, nos queda el ensamblaje del teclado y el reposamanos.



Colocación del ensamblaje del teclado y del reposamanos



AVISO: Antes de manipular el interior del equipo, lea la información de seguridad que se envía con el equipo y siga los pasos descritos en [Antes de manipular el interior del equipo](#). Después de manipular el interior del equipo, siga las instrucciones en [Después de manipular el interior del equipo](#). Para obtener más información sobre prácticas recomendadas de seguridad, visite la página de inicio sobre el cumplimiento de normativas en www.dell.com/regulatory_compliance.

Procedimiento

Coloque el ensamblaje del teclado y del reposamanos en una superficie limpia y plana.

Requisitos posteriores

- 1 Coloque el [puerto del adaptador de alimentación](#).
- 2 Sustituya la [placa base](#).
- 3 Coloque el [ensamblaje de la pantalla](#).
- 4 Coloque la [unidad de estado sólido](#).
- 5 Coloque la [placa del indicador luminoso de estado](#).
- 6 Coloque los [altavoces](#).
- 7 Coloque la [placa de E/S](#).
- 8 Coloque la [superficie táctil](#).
- 9 Coloque el [ensamblaje del disipador de calor](#).
- 10 Coloque la [tarjeta inalámbrica](#).
- 11 Siga el procedimiento del paso 4 al paso 5 en "[Colocación de la unidad de disco duro](#)".
- 12 Coloque los [módulos de memoria](#).
- 13 Coloque la [batería de celda tipo botón](#).
- 14 Coloque la [batería](#).



15 Coloque la [cubierta de la base](#).



Actualización del BIOS

Puede que deba actualizar el BIOS cuando una actualización esté disponible o después de colocar la placa base. Para actualizar el BIOS:

- 1 Encienda el equipo.
- 2 Vaya a www.dell.com/support.
- 3 Haga clic en **Soporte de producto**, introduzca la etiqueta de servicio de su equipo y haga clic en **Enviar**.



NOTA: Si no tiene la etiqueta de servicio, utilice la función de detección automática o busque de forma manual el modelo de su equipo.

- 4 Haga clic en **Controladores y descargas** → **Encontrarlo yo mismo**.
- 5 Seleccione el sistema operativo instalado en el equipo.
- 6 Desplácese por la página y amplíe el **BIOS**.
- 7 Haga clic en **Descargar** para descargar la última versión del BIOS para su equipo.
- 8 Después de finalizar la descarga, vaya a la carpeta donde guardó el archivo de actualización del BIOS.
- 9 Haga doble clic en el icono del archivo de actualización del BIOS y siga las instrucciones que aparecen en pantalla.

Diagnóstico

Indicador luminoso de estado de la batería y de alimentación/Indicador luminoso de actividad del disco duro: indica el estado de carga de la batería o la actividad del disco duro.



NOTA: Pulse Fn + H para alternar este indicador luminoso entre el indicador luminoso de estado de la batería y de alimentación y el indicador luminoso de actividad del disco duro.

Indicador luminoso de actividad del disco duro

Se enciende cuando el equipo lee de la unidad de disco duro o escribe en ella.

Indicador luminoso de estado de la batería y de alimentación

Indica el estado de carga de la batería y de alimentación.

Blanco fijo: el adaptador de alimentación está conectado y la batería tiene una carga superior al 5 %.

Ámbar: el equipo funciona con la batería y la batería tiene una carga inferior al 5 %.

Off (Apagado)

- El adaptador de alimentación está conectado y la batería está completamente cargada.
- El equipo funciona con la batería y la batería tiene una carga superior al 5 %.
- El equipo se encuentra en estado de suspensión, hibernación o está apagado.

El indicador luminoso de estado de la batería y de alimentación parpadea en color ámbar junto con códigos de sonido para indicar errores.

Por ejemplo, el indicador luminoso de estado de la batería y de alimentación parpadea en color ámbar dos veces seguido de una pausa y, a continuación, parpadea en blanco tres veces seguido de una pausa. Este patrón 2-3 continúa hasta que el equipo se apaga e indica que no se ha detectado memoria o RAM.

La siguiente tabla muestra los distintos patrones de indicadores luminosos, lo que indican y las soluciones recomendadas.

Patrón de indicadores luminosos	Descripción del problema
2,1	Error de la CPU
2,2	Placa base: error del ROM y del BIOS

Patrón de indicadores luminosos	Descripción del problema
2,3	No se detecta la memoria RAM
2,4	Error de RAM o de memoria
2,5	Memoria instalada no válida
2,6	Error de la placa base o del conjunto de chips
2,7	Error de LCD
3,1	Error de la batería CMOS
3,2	Error de la tarjeta de vídeo, de la tarjeta PCI o del conjunto de chips
3,3	Imagen de recuperación no encontrada
3,4	Imagen de recuperación encontrada pero no válida

Es posible que el equipo emita una serie de sonidos durante el arranque si los errores o problemas no se pueden mostrar. Los códigos de sonido repetitivos ayudan al usuario solucionar problemas con el equipo

Indicador luminoso de estado de la cámara: indica que la cámara está en uso.

- Blanco fijo: la cámara está en uso.
- Apagado: la cámara no está en uso.

Indicador luminoso de estado de Bloq Mayús: indica si Bloq Mayús está activado o desactivado.

- Blanco fijo: Bloq Mayús está activado.
- Apagado: Bloq Mayús desactivado.



Obtención de ayuda y contacto con Dell

Recursos de autoayuda

Puede obtener información y ayuda sobre los productos y servicios de Dell mediante el uso de estos recursos de autoayuda en línea:

Tabla 1. Recursos de autoayuda

Información sobre los productos y servicios de Dell

www.dell.com

Aplicación de asistencia y soporte de Dell



Acceso a la ayuda

En la búsqueda de Windows, escriba `Help and Support` y pulse Intro.

Ayuda en línea para sistemas operativos

www.dell.com/support/windows
www.dell.com/support/linux

Información sobre solución de problemas, manuales de usuario, instrucciones de configuración, especificaciones del producto, blogs de ayuda técnica, controladores, actualizaciones de software, etc.

www.dell.com/support

Artículos de la base de conocimientos de Dell para diferentes inquietudes del equipo.

- 1 Vaya a www.dell.com/support.
- 2 Escriba el asunto o la palabra clave en el cuadro **Search (Buscar)**.
- 3 Haga clic en **Search (Buscar)** para recuperar los artículos relacionados.

Aprenda y conozca la siguiente información sobre su producto:

Consulte *Me and My Dell (Yo y mi Dell)* en www.dell.com/support/manuals.

- Especificaciones de producto

- Operating system (Sistema operativo)
- Configuración y uso de su producto
- Copia de seguridad de datos
- Solución de problemas y diagnóstico
- Restauración de la configuración de fábrica y del sistema
- Información del BIOS

Para localizar *Me and My Dell (Yo y mi Dell)* relevante a su producto, identifique su producto mediante una de las siguientes opciones:

- Seleccione **Detect Product (Detectar producto)**.
- Localice su producto a través del menú desplegable en **View Products (Ver productos)**.
- Introduzca el **número de etiqueta de servicio** o la **identificación del producto** en la barra de búsqueda.

Cómo ponerse en contacto con Dell

Para ponerse en contacto con Dell para tratar cuestiones relacionadas con las ventas, la asistencia técnica o el servicio al cliente, consulte www.dell.com/contactdell.



NOTA: Puesto que la disponibilidad varía en función del país y del producto, es posible que no pueda disponer de algunos servicios en su área.



NOTA: Si no dispone de una conexión a Internet activa, puede encontrar información de contacto en la factura de compra, en el albarán o en el catálogo de productos de Dell.

