

Dell Active Pen
PN556W
Benutzerhandbuch

Vorschriftenmodell: PN556W



Anmerkungen, Vorsichtshinweise und Warnungen



ANMERKUNG: Eine ANMERKUNG macht auf wichtige Informationen aufmerksam, mit denen Sie Ihr Produkt besser einsetzen können.



VORSICHT: Ein VORSICHTSHINWEIS macht darauf aufmerksam, dass bei Nichtbefolgung von Anweisungen eine Beschädigung der Hardware oder ein Verlust von Daten droht, und zeigt auf, wie derartige Probleme vermieden werden können.



WARNUNG: Durch eine WARNUNG werden Sie auf Gefahrenquellen hingewiesen, die materielle Schäden, Verletzungen oder sogar den Tod von Personen zur Folge haben können.

© 2015–2018 Dell Inc. oder ihre Tochtergesellschaften. Alle Rechte vorbehalten. Dell, EMC und andere Marken sind Marken von Dell Inc. oder Tochterunternehmen. Andere Markennamen sind möglicherweise Marken der entsprechenden Inhaber.

2018 - 11

Rev. A01

Inhaltsverzeichnis

Inhalt des Pakets.....	5
Funktionen.....	7
Einrichten des Dell Active Pen.....	9
Einsetzen von Batterien.....	9
Einsetzen der AAAA-Batterie.....	9
Einsetzen der Knopfzellenbatterien.....	9
Entfernen der Knopfzellenbatteriehalterung.....	12
Kopplung mit einem Bluetooth-Gerät.....	13
Active Pen-Systemsteuerung	15
Installieren der Active Pen-Systemsteuerung.....	15
Verwenden der Active Pen-Systemsteuerung.....	16
Halten des Dell Active Pens.....	18
Fehlerbehebung.....	19
Technische Daten.....	22
Hilfe erhalten und Kontaktaufnahme mit Dell.....	23
Selbsthilfe-Ressourcen.....	23
Kontaktaufnahme mit Dell.....	24
Gesetzliche Informationen.....	25
Garantie.....	25

Sicherheitsinformationen..... 26
FCC-Hinweise (nur USA) und andere Sicherheitsinformationen..... 26

Inhalt des Pakets

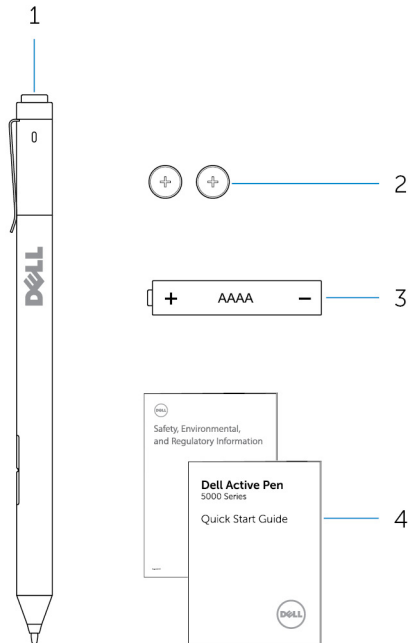


Abbildung 1. Verpackungsinhalt

- | | | | |
|---|-----------------|---|--------------------------|
| 1 | Dell Active Pen | 2 | Knopfzellenbatterien (2) |
| 3 | AAAA-Batterie | 4 | Handbücher |



ANMERKUNG: Notieren Sie für eine mögliche Inanspruchnahme der Garantie die PPID-Nummer der Verpackung oder bewahren Sie die Verpackung auf.

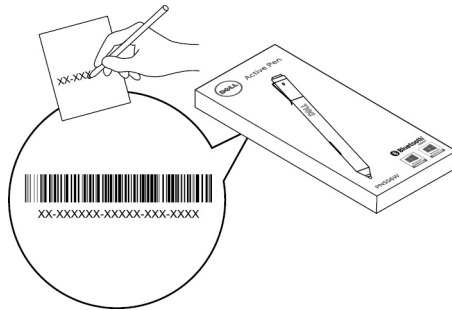


Abbildung 2. Notieren der PPID-Nummer

Funktionen



Funktion	Funktionalität
1 Tipp	Bewegen Sie die Spitze über einen Bildschirm mit Touch-Funktion, um den Mauszeiger zu bewegen. Ermöglicht es Ihnen, zu schreiben, zu zeichnen, Objekte auszuwählen usw.
2 Untere Drucktaste	Halten Sie die Taste gedrückt, während Sie die Spitze über den Bereich bewegen, den Sie löschen möchten. Informationen zum Ändern der Funktionalität dieser Taste finden Sie unter Active Pen-Systemsteuerung .
3 Obere Drucktaste	Drücken Sie zum Öffnen des Kontextmenüs diese Taste oder führen Sie einen Klick mit der rechten Maustaste durch. Informationen zum Ändern der Funktionalität dieser Taste finden Sie unter Active Pen-Systemsteuerung .
4 Bluetooth-Kopplungslicht	Ein weiß blinkendes Licht weist darauf hin, dass der Kopplungsmodus aktiviert ist. Ein stetig weiß leuchtendes Licht weist darauf hin, dass die Kopplung abgeschlossen ist. Weitere Informationen zur Kopplung des Stifts mit einem Bluetooth-Gerät finden Sie unter Kopplung mit einem Bluetooth-Gerät .
5 Obere Taste	<ul style="list-style-type: none">• Drücken und für 3 Sekunden gedrückt halten, um den Kopplungsmodus zu aktivieren.• Drücken und für 1 Sekunde gedrückt halten, um OneNote zu öffnen. HINWEIS: Diese Funktion funktioniert auch, wenn der Gerätebildschirm gesperrt ist.• Zweimal hintereinander drücken, um einen Screenshot aufzunehmen und diesen an OneNote zu schicken.• Drücken und für 1 Sekunde gedrückt halten oder zweimal hintereinander drücken, um den Computer oder

das Tablet aus dem verbundenen Standbymodus zu aktivieren.

HINWEIS: Diese Funktion ist nur auf Geräten verfügbar, die die verbundene Standbyfunktion unterstützen.

- Drücken und für 1 Sekunde gedrückt halten, um zur nächsten Folie zu wechseln, und zweimal hintereinander drücken, um zur vorherigen Folie zurückzukehren, wenn Sie sich im Präsentationsmodus befinden.

HINWEIS: Diese Funktion ist nur verfügbar, wenn Sie die Active Pen-Systemsteuerung installiert haben. Anweisungen zur Installation der Active Pen-Systemsteuerung finden Sie unter [Installieren der Active Pen-Systemsteuerung](#).

Einrichten des Dell Active Pen

Einsetzen von Batterien

Der Dell Active Pen verwendet eine AAAA-Batterie und zwei Knopfzellenbatterien.

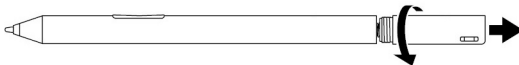
Über die AAAA-Batterie erfolgt die Stromversorgung der Spitze und der Drucktasten.

Die Knopfzellenbatterie versorgt die Bluetooth-Funktionen und die Schnellstartfunktionen der oberen Taste mit Strom.

Einsetzen der AAAA-Batterie

 **VORSICHT: Durch eine falsch eingesetzte AAAA-Batterie kann der Stift beschädigt werden.**

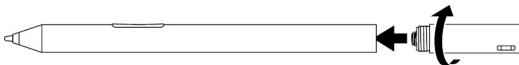
- 1 Entfernen Sie die obere Abdeckung des Stifts.



- 2 Setzen Sie die AAAA-Batterie mit der positiven Seite nach unten in den Stift ein.



- 3 Bringen Sie die obere Abdeckung wieder an.

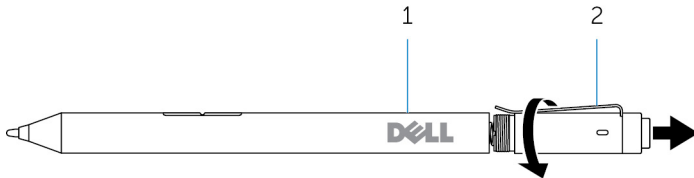


Einsetzen der Knopfzellenbatterien

 **VORSICHT: Durch falsches Einsetzen der Knopfzellenbatterien kann der Stift beschädigt werden.**

 **ANMERKUNG:** Die Kopplungsinformationen gehen verloren, wenn Sie die Knopfzellenbatterie entfernen. Informationen zum Koppeln des Stifts mit Ihrem Gerät finden Sie im Abschnitt [Kopplung mit einem Bluetooth-Gerät](#).


1 Entfernen Sie die obere Abdeckung des Stifts.

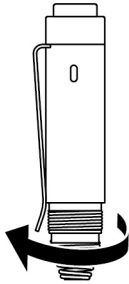


1 Stift

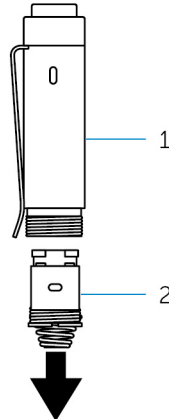
2 Obere Abdeckung

2 Entfernen Sie die Knopfzellenbatteriehalterung.

 **ANMERKUNG:** Weitere Informationen finden Sie unter „[Entfernen der Knopfzellenbatteriehalterung](#)“.

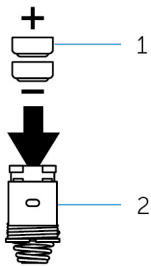


1 Obere Abdeckung

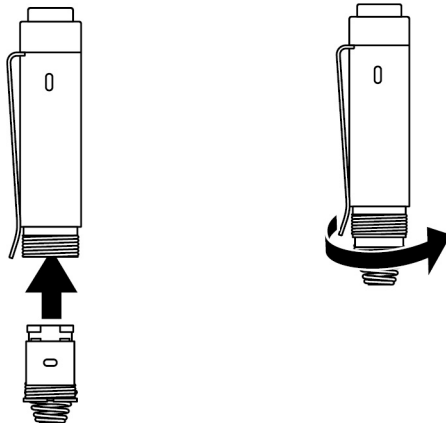


2 Knopfzellenbatteriehalterung

- 3** Setzen Sie die Knopfzellenbatterien mit der negativen Seite nach innen ein.



- 4** Setzen Sie die Halterung der Knopfzellenbatterie wieder ein.

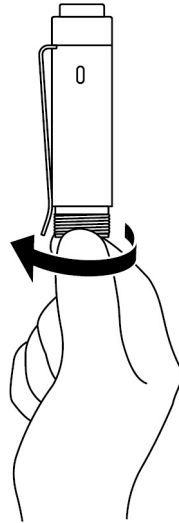


- 5** Bringen Sie die obere Abdeckung wieder an.

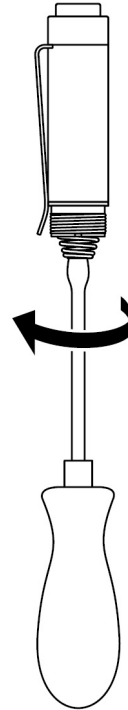


Entfernen der Knopfzellenbatteriehalterung.

Lösen Sie Knopfzellenbatteriehalterung mit den Fingerspitzen von der oberen Abdeckung.



Wenn Sie die Knopfzellenbatteriehalterung nicht mit den Fingerspitzen entfernen können, verwenden Sie eine Münze oder einen Schlitzschraubendreher.



Kopplung mit einem Bluetooth-Gerät

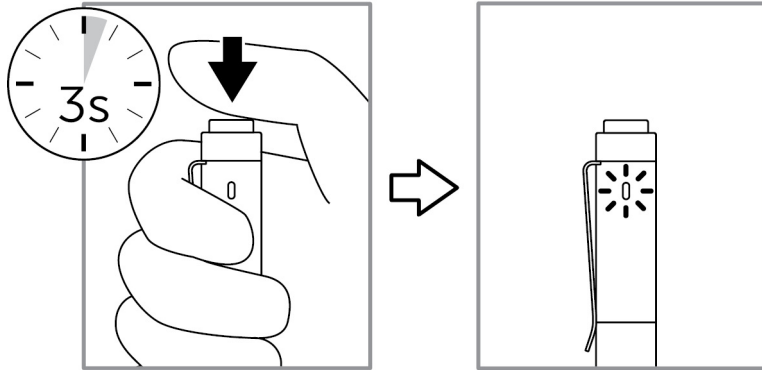
 **ANMERKUNG:** Sie können den Dell Active Pen nur mit ausgewählten Computern und Tablet-PCs von Dell verwenden. Eine Liste der unterstützten Geräte finden Sie auf www.dell.com.



ANMERKUNG: Wenn der Stift bereits unter Bluetooth-Geräten aufgelistet ist, entfernen Sie den Stift vor dem Kopplein mit dem Gerät aus der Liste.

- 1 Drücken und halten Sie die Taste für 3 Sekunden gedrückt, um den Kopplungsmodus zu aktivieren.

Das Bluetooth-Kopplungslicht beginnt zu blinken, um zu bestätigen, dass der Kopplungsmodus aktiviert ist.



- 2 Geben Sie in der Windows-Suche „Bluetooth“ ein.
- 3 Tippen oder klicken Sie in der angezeigten Liste auf **Bluetooth-Einstellungen**.
- 4 Stellen Sie sicher, dass Bluetooth aktiviert ist.
- 5 Tippen oder klicken Sie in der Geräteliste auf **Dell PN556W Pen→Kopplein**.



ANMERKUNG: Wenn Dell PN556W Pen nicht aufgelistet ist, stellen Sie sicher, dass der Kopplungsmodus auf dem Stift aktiviert ist.

- 6 Bestätigen Sie den Kopplungsmodus auf dem Stift und auf dem Gerät.

Das Bluetooth-Kopplungslicht leuchtet zur Bestätigung der Kopplung einige Sekunden lang stetig weiß und erlischt anschließend. Nachdem der Stift mit einem Gerät gekoppelt wurde, wird automatisch eine Verbindung hergestellt, wenn Bluetooth aktiviert ist und sich Stift und Gerät innerhalb der Bluetooth-Reichweite befinden.

Active Pen-Systemsteuerung

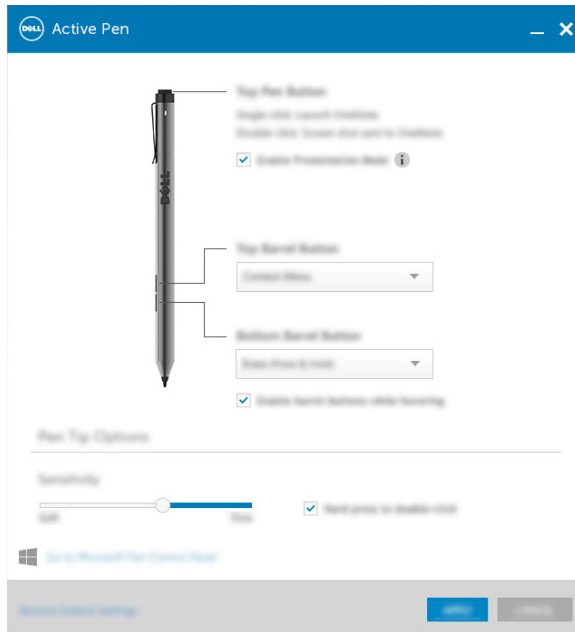
Sie können mithilfe der Active Pen-Systemsteuerung die Schaltflächen auf Ihrem Stift anpassen, die Druckempfindlichkeit ändern usw.

Installieren der Active Pen-Systemsteuerung

So installieren Sie die Active Pen-Systemsteuerung:

- 1 Schalten Sie den Computer oder das Tablet ein.
- 2 Rufen Sie die Website www.dell.com/support auf.
- 3 Geben Sie im Suchfeld `Dell Active Pen PN556W` oder die Service-Tag-Nummer Ihres Computers bzw. Tablet-PCs ein und klicken Sie anschließend auf das Suchsymbol.
- 4 Tippen oder klicken Sie im Abschnitt **Resources** (Ressourcen) auf **Downloads & Drivers** (Downloads und Treiber).
- 5 Tippen oder klicken Sie in den Suchergebnissen auf **Drivers & Downloads** (Treiber und Downloads).
- 6 Tippen oder klicken Sie auf **Active Pen Control Panel** (Active Pen-Systemsteuerung).
- 7 Tippen oder klicken Sie auf **Download**.
- 8 Speichern Sie die Datei.
- 9 Nachdem der Download abgeschlossen ist, öffnen Sie die Datei und folgen Sie den Anweisungen auf dem Bildschirm, um die Active Pen-Systemsteuerung zu installieren.

Verwenden der Active Pen-Systemsteuerung



Obere Stiftttaste

Wählen Sie **Präsentationsmodus aktivieren** aus, um die Taste zum Navigieren durch eine PowerPoint-Präsentation zu verwenden.

Obere Drucktaste

Ermöglicht die Auswahl einer der folgenden Funktionen, wenn Sie die Taste drücken:

- **Kontextmenü** (Rechtsklick)
- **Radieren** (Drücken und halten, um zu radieren)
- **Seite nach oben**
- **Seite nach unten**
- **Kopieren**
- **Einfügen**
- **Rückgängig machen**
- **Wiederholen**

HINWEIS: Wählen Sie **Drucktasten während des Hovering aktivieren** aus, um die ausgewählte Funktion

der oberen Drucktaste zu aktivieren, während Sie die Spitze über den Bildschirm bewegen, ohne, dass diese den Bildschirm berührt.

Untere Drucktaste

Ermöglicht die Auswahl einer der folgenden Funktionen, wenn Sie die Taste drücken:

- **Radieren** (Drücken und halten, um zu radieren)
- **Kontextmenü** (Rechtsklick)
- **Seite nach oben**
- **Seite nach unten**
- **Kopieren**
- **Einfügen**
- **Rückgängig machen**
- **Wiederholen**

HINWEIS: Wählen Sie **Drucktasten während des Hovering aktivieren** aus, um die ausgewählte Funktion der unteren Drucktaste zu aktivieren, während Sie die Spitze über den Bildschirm bewegen, ohne, dass diese den Bildschirm berührt.

Stiftspitzenoptionen

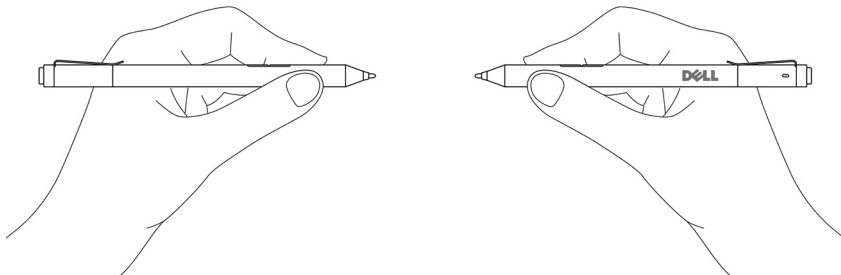
Bewegen Sie den Schieber, um die Stiftempfindlichkeit zu ändern. Wählen Sie **Stark drücken, um doppelzuklicken** aus, um Doppelklicken zu aktivieren, wenn Sie die Stiftspitze drücken und gedrückt halten.




ANMERKUNG: Klicken Sie auf Microsoft Stiftsystemsteuerung anzeigen, um weitere Konfigurationsoptionen zu erhalten.

Halten des Dell Active Pens

Halten Sie den Dell Active Pen so, wie Sie einen Kugelschreiber oder Bleistift halten würden. Greifen Sie den Stift so, dass Sie die Drucktaste leicht erreichen können. Achten Sie darauf, die Drucktasten nicht aus Versehen zu betätigen, während Sie zeichnen oder den Dell Active Pen positionieren.



Fehlerbehebung

 **ANMERKUNG: Sie können den Dell Active Pen nur mit ausgewählten Computern und Tablet-PCs von Dell verwenden. Eine Liste der unterstützten Geräte finden Sie auf www.dell.com.**

Probleme	Mögliche Gründe	Mögliche Lösungen
Der Stift funktioniert nicht.	<ul style="list-style-type: none">• Die Batterien sind falsch eingesetzt.• Die Batterien sind leer.	<ul style="list-style-type: none">• Stellen Sie sicher, dass die Batterien korrekt eingesetzt sind. Weitere Informationen finden Sie unter Einsetzen von Batterien.• Tauschen Sie die Batterien aus. Weitere Informationen finden Sie unter Einsetzen von Batterien.
Der Stift schreibt nicht und die Drucktasten funktionieren nicht.	Die AAAA-Batterie ist entweder nicht korrekt eingesetzt oder leer.	Tauschen Sie die AAAA-Batterie aus. Weitere Informationen finden Sie unter Einsetzen der AAAA-Batterie .
Die Standardfunktionen für die Drucktasten funktionieren nicht.	Die Funktionen werden von der Anwendung nicht unterstützt.	Testen Sie die Drucktasten in OneNote oder einer anderen Anwendung, die diese Funktionen unterstützt.
Durch das Drücken auf die obere Taste für 0,5 Sekunde wird OneNote nicht geöffnet.	<ul style="list-style-type: none">• OneNote ist nicht installiert.• Der Stift ist nicht mit dem Gerät gekoppelt.	<ul style="list-style-type: none">• Stellen Sie sicher, dass OneNote auf Ihrem Gerät installiert ist.• Stellen Sie sicher, dass der Stift mit Ihrem Gerät gekoppelt ist. Weitere Informationen finden Sie unter

Probleme	Mögliche Gründe	Mögliche Lösungen
	<ul style="list-style-type: none"> • Die Knopfzellenbatterien sind möglicherweise leer. • Die Knopfzellenbatterien wurden ausgetauscht und der Stift wurde nicht erneut mit dem Gerät gekoppelt. 	<p>Kopplung mit einem Bluetooth-Gerät.</p> <ul style="list-style-type: none"> • Tauschen Sie die Knopfzellenbatterien aus. Weitere Informationen finden Sie unter Einsetzen der Knopfzellenbatterien. • Entfernen Sie den Stift aus der Liste der Bluetooth-Geräte und koppeln Sie ihn erneut mit dem Gerät. Weitere Informationen finden Sie unter Kopplung mit einem Bluetooth-Gerät.
<p>Durch das Drücken der oberen Taste mehrmals hintereinander wird kein Screenshot aufgenommen.</p>	<p>Das Windows-Update KB2968599 ist nicht auf Ihrem Gerät installiert.</p>	<p>Installieren Sie das Windows-Update KB2968599 von der Microsoft-Website.</p>
<p>Der Stift kann nicht mit dem Gerät gekoppelt werden</p>	<ul style="list-style-type: none"> • Nicht unterstütztes Gerät. • Der Bluetooth-Treiber auf Ihrem Gerät ist veraltet. 	<ul style="list-style-type: none"> • Dell Active Pen funktioniert nur mit Dell Geräten. • Installieren Sie den neuesten Bluetooth-Treiber für Ihr Gerät.
<p>Der Stift wird in der Bluetooth-Geräteliste als Nicht verbunden angezeigt.</p>	<p>Der Stift ist nicht ordnungsgemäß mit dem Gerät gekoppelt.</p>	<ul style="list-style-type: none"> • Installieren Sie den neuesten Bluetooth-Treiber für Ihr Gerät. • Entfernen Sie den Stift aus Ihrer Bluetooth-Liste und koppeln Sie ihn erneut. Weitere Informationen zur

Probleme	Mögliche Gründe	Mögliche Lösungen
Das Bluetooth-Kopplungslicht leuchtet nicht.	Die Knopfzellenbatterien sind möglicherweise leer.	Kopplung des Stifts mit Ihrem Gerät finden Sie unter Kopplung mit einem Bluetooth-Gerät .
Durch das Drücken und Halten der oberen Taste für 0,5 Sekunde oder das Drücken der Taste zweimal hintereinander wird der Computer oder das Tablet nicht aus dem verbundenen Standbymodus aktiviert.	Ihr Computer oder Tablet unterstützt die verbundene Standbyfunktion möglicherweise nicht.	Tauschen Sie die Knopfzellenbatterien aus. Weitere Informationen finden Sie unter Einsetzen der Knopfzellenbatterien . Vergewissern Sie sich, dass Sie diese Funktion auf Computern und Tablets verwenden, die die verbundene Standbyfunktion unterstützen. Wenn Sie auf der Dell Website nach PN556W suchen, wird Ihnen eine Liste der unterstützten Geräte angezeigt.

Technische Daten

Modell	PN556W
Länge	145 mm (5,71 Zoll)
Durchmesser	9,5 mm (0,37 Zoll)
Gewicht	18 g (0,04 lb)
Wireless	Bluetooth Smart Low Energy 4.0
Wireless-Betriebsbereich	10 m (32,80 Fuß)
Erkennungshöhe der Stiftspitze	5 mm bis 10 mm (0,2 Zoll bis 0,39 Zoll)
Batterien	<ul style="list-style-type: none">• Nicht wiederaufladbare AAAA-Batterie• 319 Knopfzellenbatterien (2)
Unterstütztes Betriebssystem	<ul style="list-style-type: none">• Windows 8.1 mit den neuesten Aktualisierungen• Windows 10

Hilfe erhalten und Kontaktaufnahme mit Dell

Selbsthilfe-Ressourcen

Mithilfe dieser Online-Selbsthilfe-Ressourcen erhalten Sie Informationen und Hilfe zu Dell-Produkten:

Tabelle 1. Hilfe erhalten und Kontaktaufnahme mit Dell

Informationen zu Produkten und Dienstleistungen von Dell

www.dell.com/support

Windows 8.1 und Windows 10

Anwendung Dell Help & Support (Dell Hilfe und Support)



Windows 10

Erste Schritte-Anwendung



Windows 8.1

Hilfe und Tipps-Anwendung



Zugriff auf die Hilfe in Windows 8.1 und Windows 10

Geben Sie in der Windows-Suche **Hilfe und Support** ein und drücken Sie die **Eingabetaste**.

Onlinehilfe für Betriebssystem

www.dell.com/support/windows

Informationen zur Behebung von Störungen, Benutzerhandbücher, Installationsanweisungen, technische Daten, Blogs für technische Hilfe, Treiber, Software-Updates usw.

www.dell.com/support

Kontaktaufnahme mit Dell

Informationen zur Kontaktaufnahme mit Dell für den Verkauf, den technischen Support und den Kundendienst erhalten Sie unter www.dell.com/contactdell.



ANMERKUNG: Die Verfügbarkeit ist je nach Land und Produkt unterschiedlich, und bestimmte Dienstleistungen sind in Ihrer Region eventuell nicht verfügbar.



ANMERKUNG: Wenn Sie nicht über eine aktive Internetverbindung verfügen, können Sie Kontaktinformationen auch auf Ihrer Auftragsbestätigung, dem Lieferschein, der Rechnung oder im Dell-Produktkatalog finden.

Gesetzliche Informationen

Garantie

Eingeschränkte Garantie und Rückgaberecht

Für Dell Produkte besteht eine eingeschränkte Hardwaregarantie für ein Jahr. Wenn das Produkt zusammen mit einem Dell System erworben wird, gilt die Systemgarantie.

Für Kunden in den USA:

Dieser Kauf und die Verwendung des Produkts unterliegen der Dell Endbenutzervereinbarung, die unter www.dell.com/terms abgerufen werden kann. Dieses Dokument enthält eine verbindliche Schiedsklausel.

Für Kunden in Europa, im Nahen Osten und in Afrika:

Verkaufte und verwendete Dell Produkte unterliegen den geltenden nationalen Verbraucherrechten, den Bedingungen des mit dem Händler abgeschlossenen Kaufvertrags und den Bedingungen der Dell Endbenutzervereinbarung.

Ggf. stellt Dell außerdem eine zusätzliche Hardwaregarantie zur Verfügung. Die vollständigen Details der Dell Endbenutzervereinbarung und die Garantiebedingungen finden Sie unter www.dell.com. Wählen Sie dort Ihr Land aus der Liste unten auf der Seite aus und klicken Sie dann auf den Link „Nutzungsbedingungen“, um die Garantiebedingungen anzuzeigen.

Für Kunden außerhalb der USA:

Verkaufte und verwendete Dell Produkte unterliegen den geltenden nationalen Verbraucherrechten, den Bedingungen des mit dem Händler abgeschlossenen Kaufvertrags und den Bedingungen der Dell Endbenutzervereinbarung. Ggf. stellt Dell außerdem eine zusätzliche Hardwaregarantie zur Verfügung. Die vollständigen Details der Dell Endbenutzervereinbarung und die Garantiebedingungen finden Sie unter www.dell.com. Wählen Sie dort Ihr Land aus der Liste unten auf der Seite aus und klicken Sie dann auf den Link „Nutzungsbedingungen“, um die Garantiebedingungen anzuzeigen.

Sicherheitsinformationen

FCC-Hinweise (nur USA) und andere Sicherheitsinformationen

FCC-Hinweise und andere Sicherheitsinformationen finden Sie unter www.dell.com/regulatory_compliance.

Dieses Gerät entspricht Kapitel 15 der FCC-Bestimmungen. Der Betrieb unterliegt den beiden folgenden Bedingungen:

- 1 Dieses Gerät darf keine gefährdenden Störungen verursachen.
- 2 Dieses Gerät muss jede empfangene Störung akzeptieren, einschließlich einer Störung, die zu unerwünschtem Betrieb führen könnte.



VORSICHT: Änderungen oder Modifikationen, die ohne die ausdrückliche Genehmigung der für die Konformität verantwortlichen Stelle an diesem Gerät vorgenommen werden, können die Benutzerbefugnis zum Betrieb des Gerätes ungültig machen.

Dieses Gerät wurde getestet und entspricht den in Abschnitt 15 der FCC-Bestimmungen für digitale Geräte der Klasse B festgelegten Grenzwerten. Die in diesen Bestimmungen festgelegten Grenzwerte sollen in Wohngebieten einen weitgehend störungsfreien Betrieb gewährleisten. Dieses Gerät erzeugt und verwendet Hochfrequenzenergie und kann diese abstrahlen. Wird das Gerät nicht entsprechend der Bedienungsanleitung des Herstellers installiert und verwendet, kann es Fernmeldeeinrichtungen stören. Es kann jedoch nicht garantiert werden, dass bei einer bestimmten Installation nicht doch Störungen auftreten. Wenn das Gerät den Radio- oder Fernsehempfang stört, was sich durch Aus- und Wiedereinschalten des Geräts feststellen lässt, sollten Sie versuchen, die Störungen mithilfe einer oder mehrerer der folgenden Maßnahmen zu beheben:

- Richten Sie die Empfangsantenne neu aus oder stellen Sie sie an einem anderen Ort auf.
- Vergrößern Sie den Abstand zwischen Gerät und Empfänger.
- Schließen Sie das Gerät an eine Steckdose eines anderen Stromkreises als dem des Empfangsgeräts an.
- Holen Sie Rat bei einem Händler oder erfahrenen Radio- und Fernsichttechniker ein.

Es müssen abgeschirmte Kabel mit diesem Gerät verwendet werden, um die Einhaltung der FCC-Grenzwerte für Geräte der Klasse sicherzustellen.