

# Alienware 15 R3 Servis El Kitabı

Bilgisayar Modeli: Alienware 15 R3  
Resmi Model: P69F  
Resmi Tip: P69F001

A L I E N W A R E™ 

# Notlar, dikkat edilecek noktalar ve uyarılar

---



**NOT:** NOT, ürününüzü daha iyi kullanmanıza yardımcı olacak önemli bilgiler sağlar.



**DİKKAT:** DİKKAT, donanımda olabilecek hasarları ya da veri kaybını belirtir ve bu sorunun nasıl önleneceğini anlatır.



**UYARI:** UYARI, meydana gelebilecek olası maddi hasar, kişisel yaralanma veya ölüm tehlikesi anlamına gelir.

---

**Telif Hakkı © 2017 Dell Inc. veya bağlı kuruluşları. Tüm hakları saklıdır.** Dell, EMC ve diğer ticari markalar, Dell Inc. veya bağlı kuruluşlarının ticari markalarıdır. Diğer ticari markalar ilgili sahiplerinin ticari markaları olabilir.

2016 - 09

Revizyon A00

# İçindekiler

<b>Bilgisayarınızın içinde çalışmaya başlamadan önce.....</b>	<b>11</b>
Başlamadan önce .....	11
Güvenlik talimatları.....	11
Önerilen araçlar.....	12
Vida listesi.....	13
<b>Bilgisayarınızın içinde çalıştıktan sonra.....</b>	<b>15</b>
<b>Alt kapağın çıkarılması .....</b>	<b>16</b>
Yordam.....	16
<b>Alt kapağın değiştirilmesi.....</b>	<b>19</b>
Yordam.....	19
<b>Kablosuz kartı çıkarma.....</b>	<b>20</b>
Ön koşullar.....	20
Yordam.....	20
<b>Kablosuz kartı takma.....</b>	<b>22</b>
Yordam.....	22
Son koşullar.....	23
<b>Sabit sürücüyü çıkarma.....</b>	<b>24</b>
Ön koşullar.....	24
Yordam.....	24

<b>Sabit sürücüyü yerine takma.....</b>	<b>27</b>
Yordam.....	27
Son koşullar.....	27
<b>Katı hal sürücüsünün çıkarılması.....</b>	<b>28</b>
Ön koşullar.....	28
Yordam.....	28
<b>Katı hal sürücüsünün değiştirilmesi.....</b>	<b>30</b>
Yordam.....	30
Son koşullar.....	31
<b>Bellek modüllerini çıkarma.....</b>	<b>32</b>
Ön koşullar.....	32
Yordam.....	32
<b>Bellek modüllerinin değiştirilmesi.....</b>	<b>34</b>
Yordam.....	34
Son koşullar.....	35
<b>Arka G/Ç Kapağını Çıkarma.....</b>	<b>36</b>
Ön koşullar.....	36
Yordam.....	36
<b>Arka G/Ç Kapağını Yerine Takma.....</b>	<b>38</b>
Yordam.....	38
Son koşullar.....	38
<b>Bilgisayar tabanını çıkarma.....</b>	<b>39</b>
Ön koşullar.....	39
Yordam.....	39



<b>Bilgisayar tabanını yerine takma.....</b>	<b>43</b>
Yordam.....	43
Son koşullar.....	43
<b>Düğme pili çıkarma.....</b>	<b>44</b>
Ön koşullar.....	44
Yordam.....	44
<b>Düğme pili yerine takma.....</b>	<b>46</b>
Yordam.....	46
Son koşullar.....	46
<b>Pili çıkarma.....</b>	<b>47</b>
Ön koşullar.....	47
Yordam.....	47
<b>Pili yerine takma.....</b>	<b>49</b>
Yordam.....	49
Son koşullar.....	49
<b>Dokunmatik yüzeyi çıkarma.....</b>	<b>50</b>
Ön koşullar.....	50
Yordam.....	50
<b>Dokunmatik yüzeyi yerine takma.....</b>	<b>53</b>
Yordam.....	53
Son koşullar.....	53
<b>Klavyeyi çıkarma.....</b>	<b>54</b>
Ön koşullar.....	54
Yordam.....	54

<b>Klavveyi yerine takma.....</b>	<b>57</b>
Yordam.....	57
Son kořullar.....	57
<b>G/Ç Kartını Çıkarma.....</b>	<b>58</b>
Ön kořullar.....	58
Yordam.....	58
<b>G/Ç kartını yerine takma.....</b>	<b>60</b>
Yordam.....	60
Son kořullar.....	60
<b>Hoparlörleri çıkarma.....</b>	<b>61</b>
Ön kořullar.....	61
Yordam.....	61
<b>Hoparlörleri yerine takma.....</b>	<b>63</b>
Yordam.....	63
Son kořullar.....	63
<b>Sistem kartını çıkarma.....</b>	<b>64</b>
Ön kořullar.....	64
Yordam.....	64
<b>Sistem kartını yerine takma.....</b>	<b>69</b>
Yordam.....	69
Son kořullar.....	70
<b>Isı emici aksamını çıkarma.....</b>	<b>71</b>
Ön kořullar.....	71
Yordam.....	71

<b>Isı emici aksamını yerine takma.....</b>	<b>74</b>
Yordam.....	74
Son koşullar.....	74
<b>Güç adaptörü bağlantı noktasını çıkarma.....</b>	<b>76</b>
Ön koşullar.....	76
Yordam.....	76
<b>Güç adaptörü bağlantı noktasını yerine takma.....</b>	<b>78</b>
Yordam.....	78
Son koşullar.....	78
<b>Güç düğmesi kartını çıkarma.....</b>	<b>79</b>
Ön koşullar.....	79
Yordam.....	79
<b>Güç düğmesi kartını yerine takma.....</b>	<b>81</b>
Yordam.....	81
Son koşullar.....	81
<b>Avuç içi dayanağını çıkarma.....</b>	<b>82</b>
Ön koşullar.....	82
Yordam.....	83
<b>Avuç içi dayanağını yerine takma.....</b>	<b>84</b>
Yordam.....	84
Son koşullar.....	84
<b>Ekran aksamını çıkarma.....</b>	<b>85</b>
Ön koşullar.....	85
Yordam.....	85

<b>Ekran aksamını yerine takma.....</b>	<b>87</b>
Yordam.....	87
Son koşullar.....	87
<b>Ekran çerçevesini çıkarma.....</b>	<b>88</b>
Ön koşullar.....	88
Yordam.....	88
<b>Ekran çerçevesini yerine takma.....</b>	<b>91</b>
Yordam.....	91
Son koşullar.....	91
<b>Ekran panelini çıkarma.....</b>	<b>92</b>
Ön koşullar.....	92
Yordam.....	92
<b>Ekran panelini yerine takma.....</b>	<b>95</b>
Yordam.....	95
Son koşullar.....	95
<b>Kamera Kablosunu Çıkarma.....</b>	<b>96</b>
Ön koşullar.....	96
Yordam.....	96
<b>Kamerayı Kablosunu Yerine Takma.....</b>	<b>98</b>
Yordam.....	98
Son koşullar.....	98
<b>Ekran menteşelerini çıkarma.....</b>	<b>99</b>
Ön koşullar.....	99
Yordam.....	100

<b>Ekran menteşelerini yerine takma.....</b>	<b>103</b>
Yordam.....	103
Son koşullar.....	103
<b>Ekran arka kapağı ve anten aksamını çıkarma.....</b>	<b>104</b>
Ön koşullar.....	104
Yordam.....	105
<b>Ekran arka kapağı ve anten aksamını yerine takma.....</b>	<b>106</b>
Yordam.....	106
Son koşullar.....	106
<b>Kamerayı çıkarma.....</b>	<b>107</b>
Ön koşullar.....	107
Yordam.....	107
<b>Kamerayı yerine takma.....</b>	<b>109</b>
Son koşullar.....	109
Yordam.....	109
<b>BIOS genel bakış.....</b>	<b>110</b>
BIOS Kurulum Yardımcı Programına Girme.....	110
Zamanlama tuşu sıraları.....	110
Sistem Kurulum Seçenekleri.....	110
Unutulmuş parolaları temizleme.....	116
CMOS ayarlarını silme.....	116
BIOS'u Sıfırlama.....	116
Önyükleme menüsü.....	117
Önyükleme menüsü geliştirmeleri.....	117
<b>Tanılamalar.....</b>	<b>118</b>

<b>Yardım alma ve Alienware'e başvurma.....</b>	<b>120</b>
Kendi kendine yardım kaynakları.....	120
Alienware'e Başvurma.....	120

# Bilgisayarınızın içinde çalışmaya başlamadan önce



**NOT:** Sipariş ettiğiniz yapılandırmaya bağlı olarak bu belgedeki resimler sizin bilgisayarınızdan farklı olabilir.

## Başlamadan önce

1 Tüm açık dosyaları kaydedip kapatın ve tüm açık uygulamalardan çıkın.

2 Bilgisayarınızı kapatın. **Başlat** →  **Güç** → **Kapat**.



**NOT:** Farklı bir işletim sistemi kullanıyorsanız, kapatma ile ilgili talimatlar için, işletim sisteminizin dokümanlarına bakın.

3 Bilgisayarınızı ve tüm bağlı aygıtları elektrik prizlerinden çıkarın.

4 Klavye, fare ve monitör gibi bağlı olan tüm aygıtların ve çevre birimlerinin bilgisayarınızla bağlantısını kesin.

5 Bilgisayarınızda bulunan ortam kartlarını ve optik sürücülerini çıkarın.

6 Ekranı kapatın ve bilgisayarı ters çevirin.

## Güvenlik talimatları

Bilgisayarınızı olası hasarlardan korumak ve kendi kişisel güvenliğinizi sağlamak için aşağıdaki güvenlik ilkelerini kullanın.



**UYARI:** Bilgisayarınızın içinde çalışmadan önce, bilgisayarınızla birlikte verilen güvenlik bilgilerini okuyun. Ek güvenlik en iyi uygulama bilgileri için [www.dell.com/regulatory\\_compliance](http://www.dell.com/regulatory_compliance) adresindeki Regulatory Compliance (Yasal Uygunluk) Ana Sayfasına bakın.



**UYARI:** Bilgisayarın kapağını veya panelleri açmadan önce, tüm güç kaynaklarının bağlantısını kesin. Bilgisayarın içinde çalışmayı tamamladıktan sonra, güç kaynağına bağlamadan önce, tüm kapakları, panelleri ve vidaları yerlerine takın.



**DİKKAT:** Bilgisayarınıza zarar gelmesini önlemek için, çalışma düzeyinin düz ve temiz olduğuna emin olun.

- △ **DİKKAT:** Bileşenlere ve kartlara zarar gelmesini önlemek için, bunları kenarlarından tutun ve pimlere ve kontaklara dokunmaktan kaçının.
- △ **DİKKAT:** Yalnızca sorun giderme ve onarım tarafından yetkilendirilmeniz veya Dell teknik destek ekibi. Dell tarafından yetkilendirilmemiş servislerden kaynaklanan zararlar garantinizin kapsamında değildir. Güvenlik talimatlarına bakın. ile birlikte gönderilen ürün veya [www.dell.com/regulatory\\_compliance](http://www.dell.com/regulatory_compliance).
- △ **DİKKAT:** Bilgisayarınızın içindeki herhangi bir şeye dokunmadan önce, bilgisayarınızın arkasındaki metal kısım gibi boyanmamış bir metal yüzeye dokunarak kendinizi topraklayın. Çalışırken, iç bileşenlere zarar verebilecek statik elektriği boşaltmak için, boyanmamış metal yüzeye belirli aralıklarla dokununuz.
- △ **DİKKAT:** Bir kabloyu çıkarırken kablunun kendisinden değil, konektör kısmından veya çekme yerinden tutarak çekin. Bazı kablolarda, kabloyu çıkarmadan önce açmanız gereken kilitleme tırnaklı veya kelebek vidalı konektörler bulunur. Kabloların bağlantısını keserken, konektör pimlerinin eğilmesini önlemek için, bunları düzgün şekilde hizalanmış tutun. Kabloları takarken, konektörlerin ve bağlantı noktalarının yönlerinin doğru olduğundan ve doğru hizalandıklarından emin olun.
- △ **DİKKAT:** Takılı kartı ortam kartı okuyucusundan basarak çıkarın.

## Önerilen araçlar

Bu belgedeki prosedürler için aşağıdaki araçlar gerekebilir:









- Phillips tornavida
- Plastik çubuk



# Vida listesi

Tablo 1. Vida listesi

Bileşen	Sabitleme hedefi:	Vida tipi	Miktar	Vida görüntü
Taban kapağı	Avuç içi dayanağı aksamı	M2.5x13	6	
Pil	Avuç içi dayanağı aksamı	M2.5x5	1	
Katı-hal sürücüsü	Bilgisayar tabanı	M2x3	1	
Sabit sürücü aksamı	Bilgisayar tabanı	M2.5x8	3	
Sabit sürücü bağlantı aparatı	Sabit sürücü aksamı	M3x3	4	
Isı-emici aksamı	Sistem kartı	M2x3	7	
Arka G/Ç kapağı	Avuç içi dayanağı aksamı	M2.5x7	2	
Bilgisayar tabanı	Avuç içi dayanağı aksamı	M2.5x8	11	
Bilgisayar tabanı	Avuç içi dayanağı aksamı	M2x3	2	
Ekran menteşeleri	Ekran arka kapağı	M2.5x3	14	
G/Ç kartı	Avuç içi dayanağı aksamı	M2.5x5	2	

<b>Bileşen</b>	<b>Sabitleme hedefi:</b>	<b>Vida tipi</b>	<b>Miktar</b>	<b>Vida görüntü</b>
Dokunmatik yüzey bağlantı aparatı	Avuç içi dayanağı aksamı	M2x3	5	
Ekran aksamı	Avuç içi dayanağı aksamı	M2.5x5	6	
Ekran paneli	Ekran arka kapağı	M2x3	4	
Güç adaptörü bağlantı noktası dirseği	Avuç içi dayanağı aksamı	M2x3	1	
Güç düğmesi kartı	Avuç içi dayanağı aksamı	M2x3	2	
Sistem kartı aksamı	Avuç içi dayanağı aksamı	M2.5x5	7	
Klavye bağlantı aparatı	Avuç içi dayanağı aksamı	M2x3	15	
Kablosuz kart desteği	Bilgisayar tabanı	M2x3	1	

# Bilgisayarınızın içinde çalıştıktan sonra

---



**DİKKAT: Serbest kalmış veya gevşemiş vidaları bilgisayarınızın içinde bırakmak bilgisayarınıza ciddi şekilde zarar verebilir.**

- 1 Tüm vidaları yerlerine takın ve bilgisayarınızın içine kaçmış vida kalmadığından emin olun.
- 2 Bilgisayarınızda çalışmadan önce çıkardığınız tüm harici cihazları, çevre birimlerini veya kabloları yerlerine takın.
- 3 Bilgisayarınızda çalışmadan önce çıkardığınız tüm ortam kartlarını, diskleri veya diğer parçaları yerlerine takın.
- 4 Bilgisayarınızı ve tüm bağlı aygıtları elektrik prizlerine takın.
- 5 Bilgisayarınızı açın.

# Alt kapağın çıkarılması



**UYARI:** Bilgisayarınızın içerisinde çalışmadan önce, bilgisayarınızla birlikte gönderilen emniyet bilgilerini okuyun ve içerisinde belirtilen adımları izleyin. Sisteminizin içinde çalıştıktan sonra, bölümündeki talimatları [içinde çalıştıktan sonra](#). Ek güvenlik en iyi uygulama bilgileri için [www.dell.com/regulatory\\_compliance](http://www.dell.com/regulatory_compliance) adresindeki Regulatory Compliance (Yasal Uygunluk) Ana Sayfasına bakın.

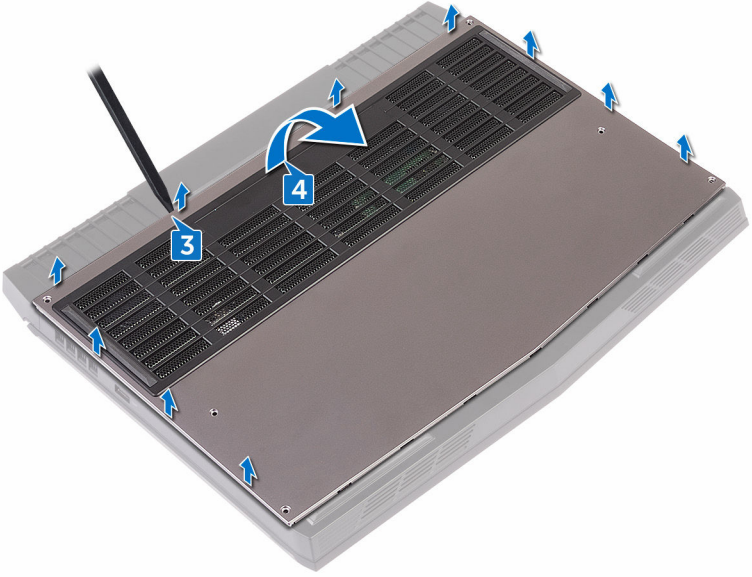
## Yordam

- 1 Alt kapağı bilgisayar tabanına tespit eden altı vidayı (M2.5x13) çıkarın.
- 2 Alt kapağı bilgisayar tabanına sabitleyen tutucu vidayı gevşetin.

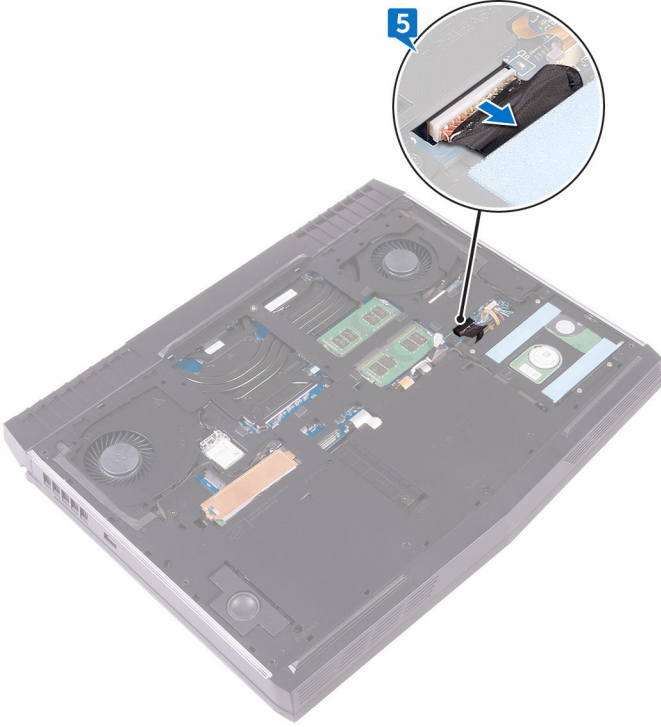


- 3 Bilgisayar tabanındaki yuvalardan alt kapak üzerindeki tırnakları serbest bırakmak için, plastik bir çubuk kullanarak yavaşça kaldırın.

4 Alt kapađı bilgisayar tabanından kaldırın.



5 Sistem kartından pil kablosunu çıkarın.



6 Sistem kartını topraklamak için güç düğmesine basın ve beş saniye basılı tutun.

# Alt kapağın deęiřtirilmesi

---



**UYARI:** Bilgisayarınızın ierisinde alıřmadan nce, bilgisayarınızla birlikte gnderilen emniyet bilgilerini okuyun ve ierisinde belirtilen adımları izleyin. Sisteminizin iinde alıřtıktan sonra, blmndeki talimatları [iinde alıřtıktan sonra](#). Ek gvenlik en iyi uygulama bilgileri iin [www.dell.com/regulatory\\_compliance](http://www.dell.com/regulatory_compliance) adresindeki Regulatory Compliance (Yasal Uygunluk) Ana Sayfasına bakın.

## Yordam

- 1 Pıl kablosunu sistem kartına baęlayın.
- 2 Alt kapaktaki tırnakları bilgisayar tabanındaki yuvalara kaydırın ve alt kapaęı yerine oturtun.
- 3 Alt kapaęı bilgisayar tabanına sabitleyen tutucu vidayı sıkın.
- 4 Alt kapaęı bilgisayar tabanına tespit eden altı vidayı (M2.5x13) yerine takın.

# Kablosuz kartı çıkarma

---



**UYARI:** Bilgisayarınızın içerisinde çalışmadan önce, bilgisayarınızla birlikte gönderilen emniyet bilgilerini okuyun ve içerisinde belirtilen adımları izleyin. Sisteminizin içinde çalıştıktan sonra, bölümündeki talimatları [içinde çalıştıktan sonra](#). Ek güvenlik en iyi uygulama bilgileri için [www.dell.com/regulatory\\_compliance](http://www.dell.com/regulatory_compliance) adresindeki Regulatory Compliance (Yasal Uygunluk) Ana Sayfasına bakın.

## Ön koşullar

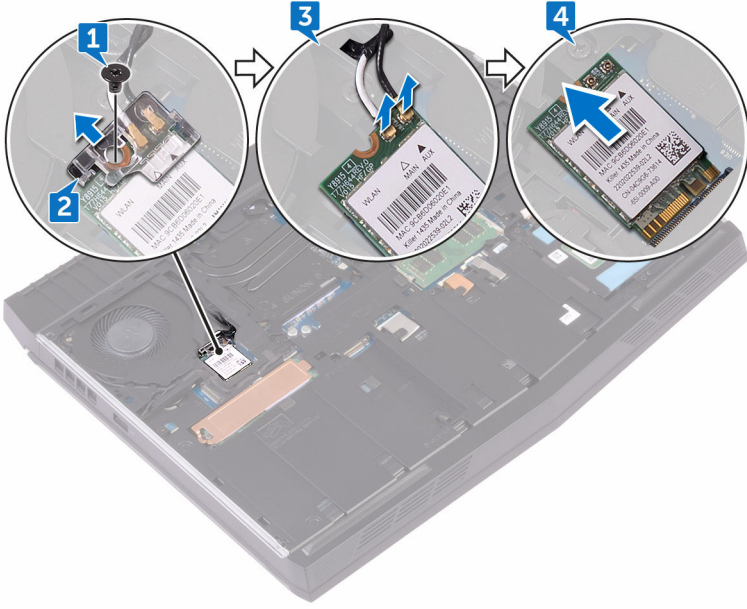
[Alt kapağı](#) çıkarın.

## Yordam

- 1 Kablosuz kartı braketini bilgisayar tabanına sabitleyen vidayı (M2x3) sökün.
- 2 Kablosuz kart braketini kablosuz karttan kaldırın.
- 3 Anten kablolarını kablosuz karttan ayırın.



4 Kablosuz kartı kablosuz kart yuvasından kaydırarak çıkarın.



# Kablosuz kartı takma.



**UYARI:** Bilgisayarınızın içerisinde çalışmadan önce, bilgisayarınızla birlikte gönderilen emniyet bilgilerini okuyun ve içerisinde belirtilen adımları izleyin. Sisteminizin içinde çalıştıktan sonra, bölümündeki talimatları [İçinde çalıştıktan sonra](#). Ek güvenlik en iyi uygulama bilgileri için [www.dell.com/regulatory\\_compliance](http://www.dell.com/regulatory_compliance) adresindeki Regulatory Compliance (Yasal Uygunluk) Ana Sayfasına bakın.

## Yordam



**DİKKAT:** Kablosuz kartının hasar görmesini önlemek için altına herhangi bir kablo yerleştirmeyin.

- 1 Kablosuz kartın üzerindeki çentik ile kablosuz kartı yuvası üzerindeki tırnağı hizalayın.
- 2 Kablosuz kartı belirli bir açıyla kablosuz kart yuvasına kaydırın.
- 3 Anten kablolarını kablosuz karta takın.

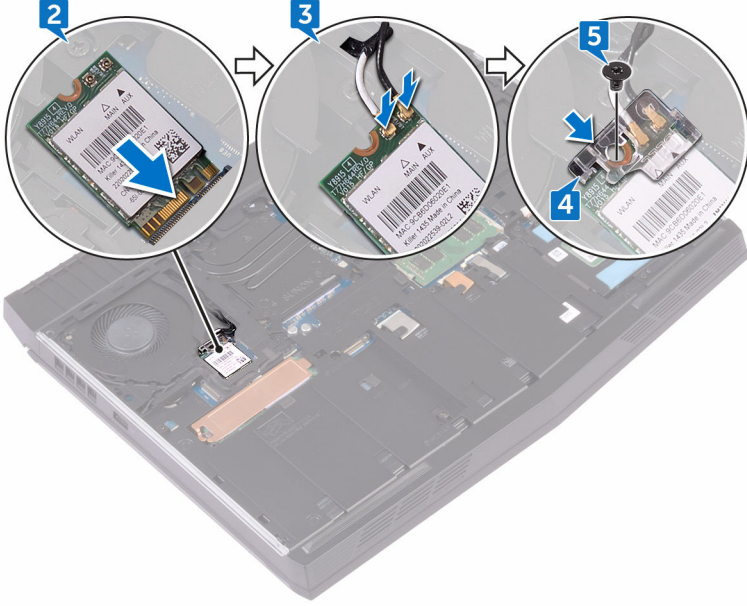
Aşağıdaki tablo, bilgisayarınızın desteklediği kablosuz kart için anten kablosu renk şemasını içerir.

**Tablo 2. Anten kablosu renk şeması**

Kablosuz kart üzerindeki konnektörler	Anten kablosu rengi
Yardımcı (siyah üçgen)	Siyah
Ana (beyaz üçgen)	Beyaz

- 4 Kablosuz kartı braketini üzerindeki vida deliğini kablosuz kartı ve bilgisayar tabanı üzerindeki vida deliğiyle hizalayın.

- 5 Kablosuz kartının diğerk ucunu ařađı dođru bastırın ve kablosuz kartı braketini bilgisayar tabanına bađlayan vidayı (M2x3) yerine takın.



## Son kořullar

[Alt kapađı](#) yerine takın.

# Sabit sürücüyü çıkarma

---



**UYARI:** Bilgisayarınızın içerisinde çalışmadan önce, bilgisayarınızla birlikte gönderilen emniyet bilgilerini okuyun ve içerisinde belirtilen adımları izleyin. Sisteminizin içinde çalıştıktan sonra, bölümündeki talimatları [İçinde çalıştıktan sonra](#). Ek güvenlik en iyi uygulama bilgileri için [www.dell.com/regulatory\\_compliance](http://www.dell.com/regulatory_compliance) adresindeki Regulatory Compliance (Yasal Uygunluk) Ana Sayfasına bakın.



**DİKKAT:** Sabit sürücüler aşırı derecede naziktir. Sabit sürücüyü çok dikkatli tutun.



**DİKKAT:** Veri kaybını önlemek için, sabit sürücüyü bilgisayar açıkken veya Uyku modundayken çıkarmayın.

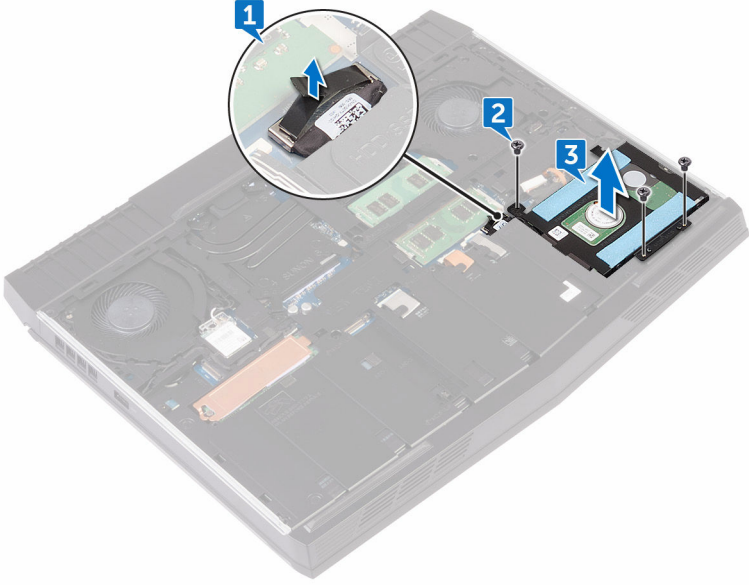
## Ön koşullar

[Alt kapağı](#) çıkarın.

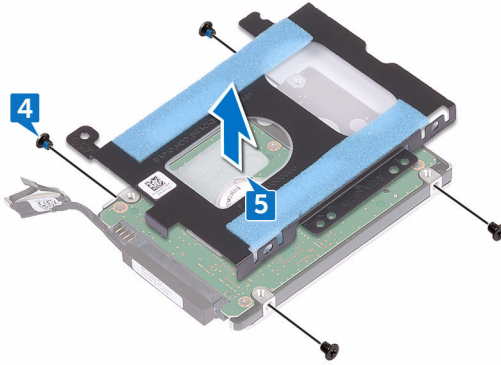
## Yordam

- 1 Çekme tırnağını kullanarak sabit sürücü kablosunun sistem kartı ile olan bağlantısını kesin.
- 2 Sabit sürücü aksamını bilgisayar tabanına sabitleyen üç vidayı (M2.5x8) çıkarın.

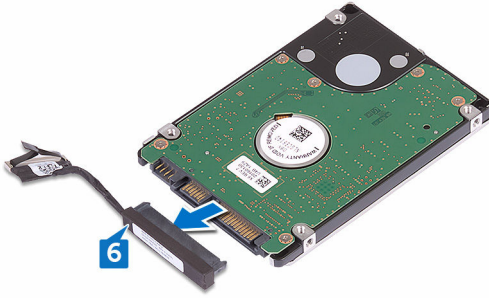
- 3 Sabit sürücü aksamını kabloyla birlikte kaldırarak bilgisayar tabanından çıkarın.



- 4 Sabit sürücü braketini sabit sürücü aksamına sabitleyen dört vidayı (M3x3) çıkarın.  
5 Sabit sürücü braketini sabit sürücü aksamından kaldırın.



6 Aracıyı sabit sürücüden ayırın.



# Sabit sürücüyü yerine takma



**UYARI:** Bilgisayarınızın içerisinde çalışmadan önce, bilgisayarınızla birlikte gönderilen emniyet bilgilerini okuyun ve içerisinde belirtilen adımları izleyin. Sisteminizin içinde çalıştıktan sonra, bölümündeki talimatları [içinde çalıştıktan sonra](#). Ek güvenlik en iyi uygulama bilgileri için [www.dell.com/regulatory\\_compliance](http://www.dell.com/regulatory_compliance) adresindeki Regulatory Compliance (Yasal Uygunluk) Ana Sayfasına bakın.



**DİKKAT:** Sabit sürücüler aşırı derecede naziktir. Sabit sürücüyü çok dikkatli tutun.




## Yordam

- 1 Aracıyı sabit sürücüyü takın.
- 2 Sabit sürücü braketini üzerindeki vida deliklerini, sabit sürücü aksamındaki deliklerle aynı hizaya getirin.
- 3 Sabit sürücü braketini sabit sürücü aksamına sabitleyen dört vidayı (M3x3) yerine takın.
- 4 Sabit sürücü aksamı üzerindeki vida deliklerini bilgisayar tabanındaki vida delikleriyle hizalayın.
- 5 Sabit sürücü aksamını bilgisayar tabanına bağlayan üç vidayı yerine takın (M2.5x8) yerine takın.
- 6 Sabit sürücü kablosunu sistem kartına bağlayın.

## Son koşullar

[Alt kapağı](#) yerine takın.

# Katı hal sürücüsünün çıkarılması

-  **UYARI:** Bilgisayarınızın içerisinde çalışmadan önce, bilgisayarınızla birlikte gönderilen emniyet bilgilerini okuyun ve içerisinde belirtilen adımları izleyin. Sisteminizin içinde çalıştıktan sonra, bölümündeki talimatları [içinde çalıştıktan sonra](#). Ek güvenlik en iyi uygulama bilgileri için [www.dell.com/regulatory\\_compliance](http://www.dell.com/regulatory_compliance) adresindeki Regulatory Compliance (Yasal Uygunluk) Ana Sayfasına bakın.
-  **DİKKAT:** Katı hal sürücülerini son derece hassastır. Katı hal sürücüsüyle çalışırken dikkatli olun.
-  **DİKKAT:** Veri kaybını önlemek için, katı hal sürücüsünü bilgisayar açıkken veya Uyku modundayken çıkarmayın.

## Ön koşullar

[Alt kapağı](#) çıkarın.

## Yordam

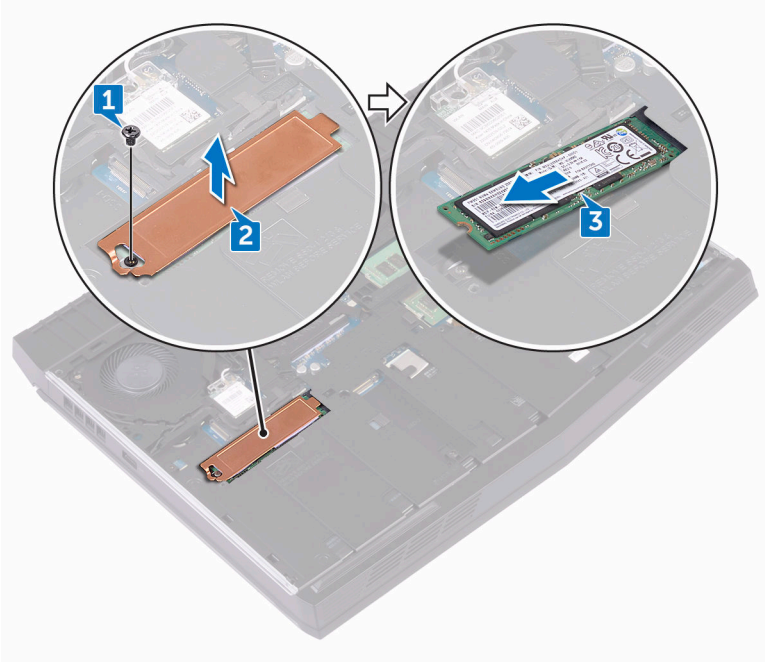
- 1 Katı hal sürücü koruyucu ve katı hal sürücüsünü bilgisayar tabanına sabitleyen vidayı (M2x3) çıkarın.
- 2 Katı hal sürücü koruyucusunu katı hal sürücüsünden kaldırın.



**NOT:** Katı hal sürücü koruyucusu 1 TB katı hal sürücü ile birlikte gelen bilgisayarlar için geçerlidir.



- 3 Katı hal sürücüsünü katı hal sürücü yuvasından kaydırarak çıkarın.



# Katı hal sürücüsünün deęiřtirilmesi

---



**UYARI:** Bilgisayarınızın ierisinde alıřmadan nce, bilgisayarınızla birlikte gnderilen emniyet bilgilerini okuyun ve ierisinde belirtilen adımları izleyin. Sisteminizin iinde alıřtıktan sonra, blmndeki talimatları [iinde alıřtıktan sonra](#). Ek gvenlik en iyi uygulama bilgileri iin [www.dell.com/regulatory\\_compliance](http://www.dell.com/regulatory_compliance) adresindeki Regulatory Compliance (Yasal Uygunluk) Ana Sayfasına bakın.

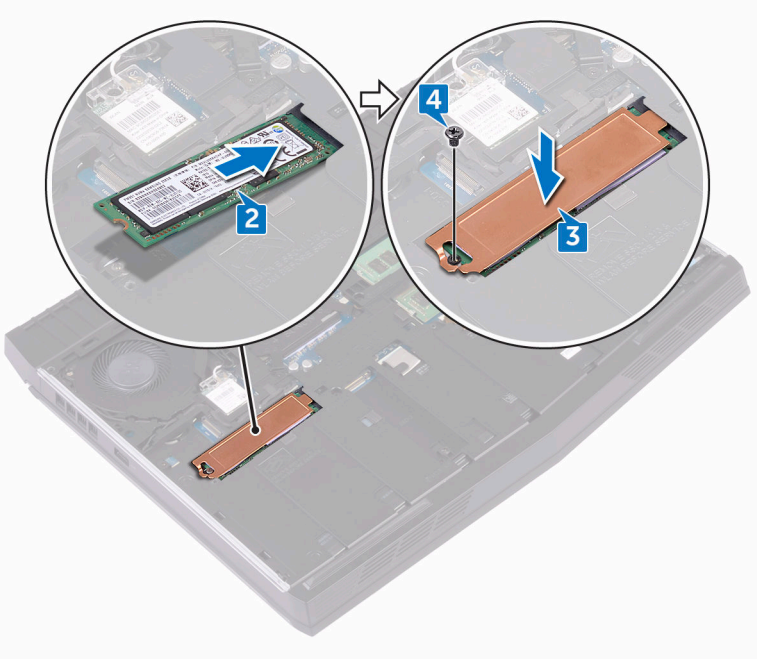


**DİKKAT:** Katı hal sürcleri son derece hassastır. Katı hal sürcsyle alıřırken dikkatli olun.

## Yordam

- 1 Katı hal sürcsnnn zerindeki entięi katı hal sürcs yuvasındaki tırnakla hizalayın.
- 2 Katı hal sürcsn, katı hal sürcs yuvasının iine doęru kaydırın.
- 3 Katı hal sürc koruyucusunu katı hal sürcne kaydırın ve yapıřtırın.

- 4 Katı hal sürücü ve katı hal sürücü koruyucusunu bilgisayar tabanına sabitleyen vidayı (M2x3) yerine takın.



## Son koşullar

[Alt kapağı](#) yerine takın.

# Bellek modüllerini çıkarma

---



**UYARI:** Bilgisayarınızın içerisinde çalışmadan önce, bilgisayarınızla birlikte gönderilen emniyet bilgilerini okuyun ve içerisinde belirtilen adımları izleyin. Sisteminizin içinde çalıştıktan sonra, bölümündeki talimatları [İçinde çalıştıktan sonra](#). Ek güvenlik en iyi uygulama bilgileri için [www.dell.com/regulatory\\_compliance](http://www.dell.com/regulatory_compliance) adresindeki Regulatory Compliance (Yasal Uygunluk) Ana Sayfasına bakın.

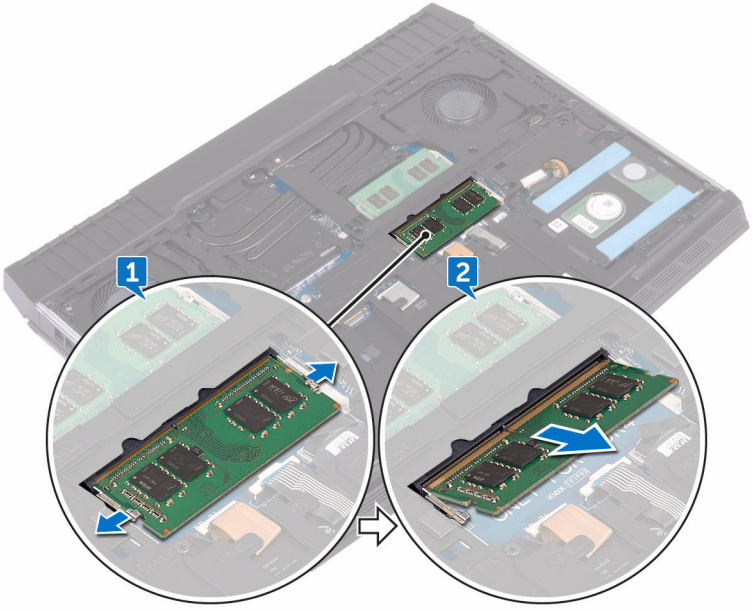
## Ön koşullar

[Alt kapağı](#) çıkarın.

## Yordam

- 1 Parmak uçlarınızı kullanarak, bellek modülü yuvasının her bir ucundaki emniyet klipslerini bellek modülü yerinden çıkana kadar dikkatlice ayırın.

2 Bellek modülünü bellek modülü yuvasından kaydırarak çıkarın.



# Bellek modüllerinin deęiřtirilmesi

---



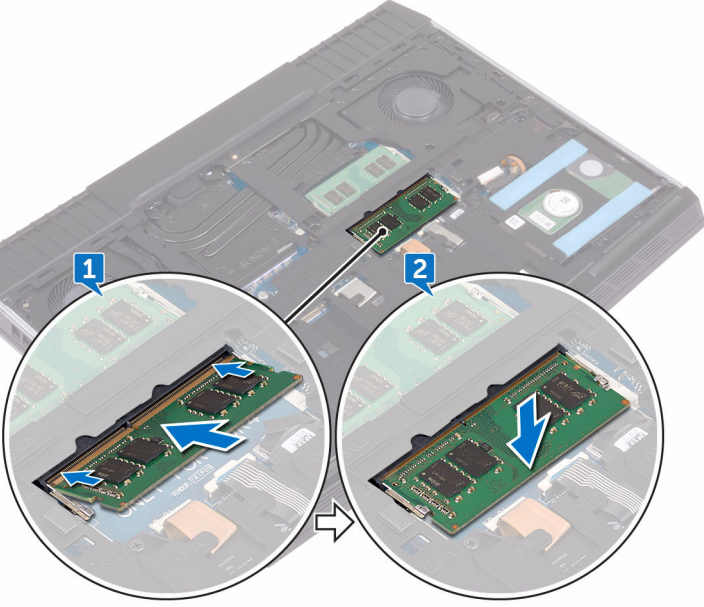
**UYARI:** Bilgisayarınızın ierisinde alıřmadan nce, bilgisayarınızla birlikte gnderilen emniyet bilgilerini okuyun ve ierisinde belirtilen adımları izleyin. Sisteminizin iinde alıřtıktan sonra, blmndeki talimatları [iinde alıřtıktan sonra](#). Ek gvenlik en iyi uygulama bilgileri iin [www.dell.com/regulatory\\_compliance](http://www.dell.com/regulatory_compliance) adresindeki Regulatory Compliance (Yasal Uygunluk) Ana Sayfasına bakın.

## Yordam

- 1 Bellek modlnn entięini bellek modl yuvasındaki tırnaęa hizalayın ve belirli bir aıyla yuvaya doęru sıkı bir řekilde kaydırın.

2 Yerine oturana dek bellek modülüne bastırın.

 **NOT: Tık sesi duymazsanız, bellek modülünü çıkarıp yeniden takın.**



## Son koşullar

[Alt kapağı](#) yerine takın.

# Arka G/Ç Kapağını Çıkarma

---



**UYARI:** Bilgisayarınızın içerisinde çalışmadan önce, bilgisayarınızla birlikte gönderilen emniyet bilgilerini okuyun ve içerisinde belirtilen adımları izleyin. Sisteminizin içinde çalıştıktan sonra, bölümündeki talimatları [içinde çalıştıktan sonra](#). Ek güvenlik en iyi uygulama bilgileri için [www.dell.com/regulatory\\_compliance](http://www.dell.com/regulatory_compliance) adresindeki Regulatory Compliance (Yasal Uygunluk) Ana Sayfasına bakın.

## Ön koşullar

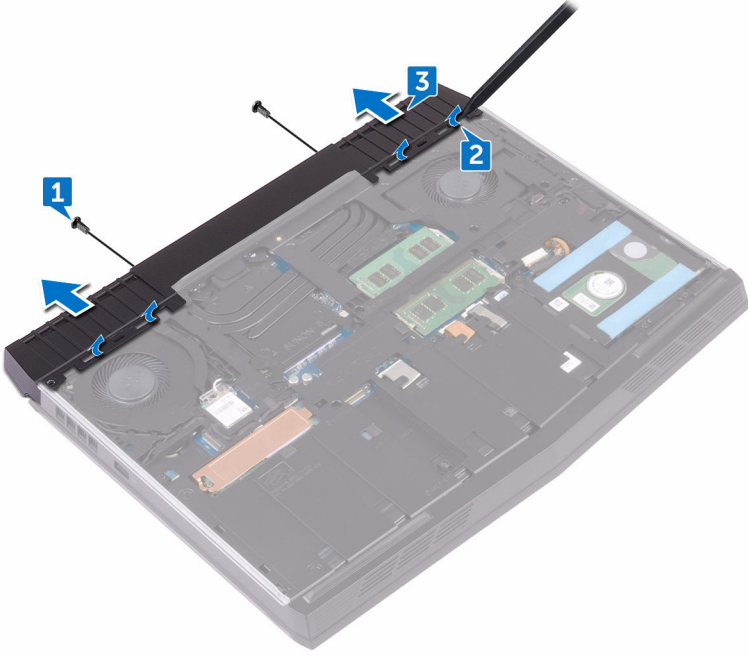
[Alt kapağı](#) çıkarın.

## Yordam

- 1 Arka-G/Ç kapağını avuç içi dayanağı aksamına sabitleyen iki vidayı (M2.5x7) çıkarın.
- 2 Plastik bir çubuk kullanarak, arka G/Ç kapağını bilgisayar tabanına sabitleyen tırnakları yavaşça serbest bırakın.



3 Arka G/Ç Kapağını kaydırarak bilgisayar tabanından çıkarın.



# Arka G/Ç Kapağını Yerine Takma

---



**UYARI:** Bilgisayarınızın içerisinde çalışmadan önce, bilgisayarınızla birlikte gönderilen emniyet bilgilerini okuyun ve içerisinde belirtilen adımları izleyin. Sisteminizin içinde çalıştıktan sonra, bölümündeki talimatları [İçinde çalıştıktan sonra](#). Ek güvenlik en iyi uygulama bilgileri için [www.dell.com/regulatory\\_compliance](http://www.dell.com/regulatory_compliance) adresindeki Regulatory Compliance (Yasal Uygunluk) Ana Sayfasına bakın.

## Yordam

- 1 Arka G/Ç kapağındaki tırnakları bilgisayar tabanındaki yuvalara kaydırın ve arka G/Ç kapağını yerine oturtun.
- 2 Arka-G/Ç kapağını avuç içi dayanağı aksamına sabitleyen iki vidayı (M2.5x7) yerine takın.

## Son koşullar

[Alt kapağı](#) yerine takın.

# Bilgisayar tabanını çıkarma



**UYARI:** Bilgisayarınızın içerisinde çalışmadan önce, bilgisayarınızla birlikte gönderilen emniyet bilgilerini okuyun ve içerisinde belirtilen adımları izleyin. Sisteminizin içinde çalıştıktan sonra, bölümündeki talimatları [İçinde çalıştıktan sonra](#). Ek güvenlik en iyi uygulama bilgileri için [www.dell.com/regulatory\\_compliance](http://www.dell.com/regulatory_compliance) adresindeki Regulatory Compliance (Yasal Uygunluk) Ana Sayfasına bakın.

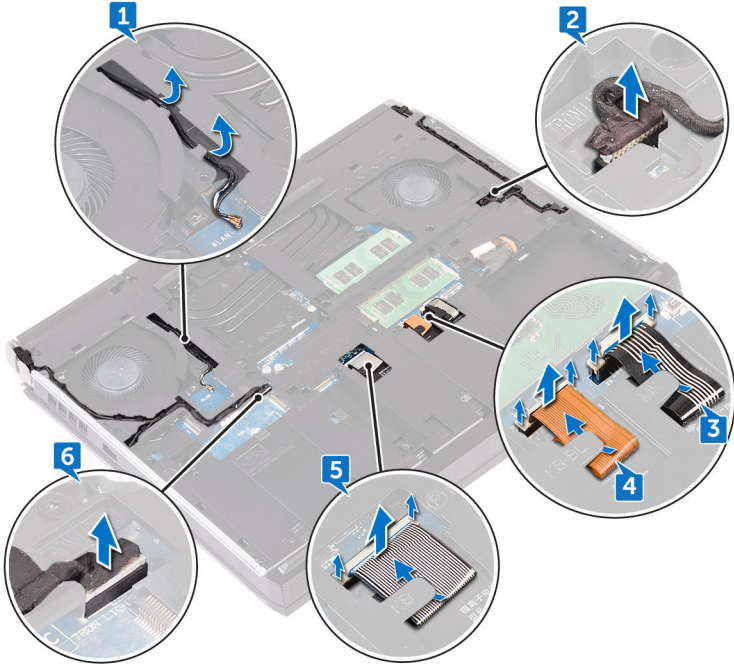
## Ön koşullar

- 1 [Alt kapağı](#) çıkarın.
- 2 "[Sabit sürücüyü çıkarma](#)" bölümündeki adım 1'den adım 3'e kadar olan prosedürü izleyin.
- 3 [Katı hal sürücüsünü](#) çıkarın.
- 4 [Kablosuz kartı](#) çıkarın.
- 5 [Arka G/Ç kapağını](#) çıkarın.

## Yordam

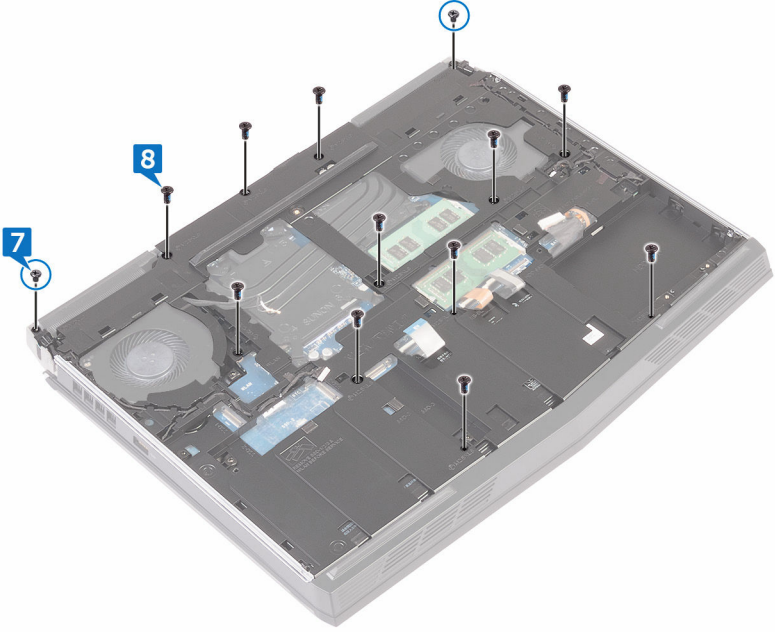
- 1 Anten kablosu yerleşimini not edin ve anten kablolarını bilgisayar tabanındaki yönlendirme kılavuzlarından çıkarın.
- 2 tron ışığı kablosunu sistem kartından çıkarın.
- 3 Mandalı açın ve makro tuşları kablosunu çıkartın, sonra kabloyu bilgisayar tabanındaki yönlendirme kılavuzundan çıkartın.
- 4 Mandalı açın ve klavye arka ışığı kablosunu çıkartın, sonra kabloyu bilgisayar tabanındaki yönlendirme kılavuzundan çıkartın.
- 5 Mandalı açın ve klavye kablosunu çıkartın, sonra kabloyu bilgisayar tabanındaki yönlendirme kılavuzundan çıkartın.

6 tron ışığı kablosunu sistem kartından çıkarın.

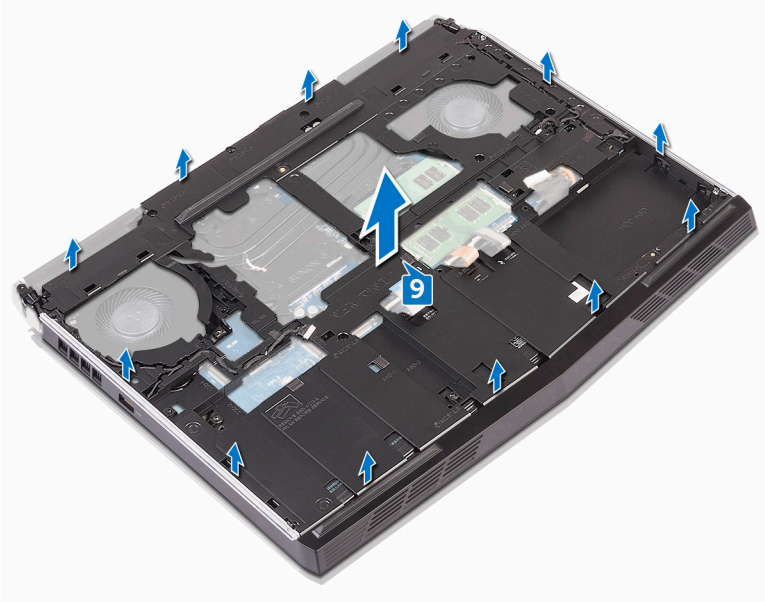


7 Bilgisayar tabanını avuç içi dayanağı aksamına sabitleyen iki vidayı (M2x3) çıkarın.

8 Bilgisayar tabanını avuçiçi dayanağı aksamına sabitleyen 11 vidayı (M2.5x8) çıkarın.



9 Bilgisayar tabanını avuç içi dayanağı aksamından kaldırarak çıkarın.



# Bilgisayar tabanını yerine takma



**UYARI:** Bilgisayarınızın içerisinde çalışmadan önce, bilgisayarınızla birlikte gönderilen emniyet bilgilerini okuyun ve içerisinde belirtilen adımları izleyin. Sisteminizin içinde çalıştıktan sonra, bölümündeki talimatları [içinde çalıştıktan sonra](#). Ek güvenlik en iyi uygulama bilgileri için [www.dell.com/regulatory\\_compliance](http://www.dell.com/regulatory_compliance) adresindeki Regulatory Compliance (Yasal Uygunluk) Ana Sayfasına bakın.

## Yordam

- 1 Bilgisayar tabanındaki vida deliklerini avuç içi dayanağı aksamındaki vida delikleriyle hizalayın.
- 2 Bilgisayar tabanını avuçiçi dayanağı aksamına sabitleyen 11 vidayı (M2.5x8) yerine takın.
- 3 Bilgisayar tabanını avuç içi dayanağı aksamına sabitleyen iki vidayı (M2x3) yerine takın.
- 4 tron ışığı kablolarını sistem kartına bağlayın.
- 5 Makro tuşları kablosu, klavye kablosu ve klavye arka ışığı kablosunu yönlendirme kılavuzlarından bilgisayar tabanına yönlendirin.
- 6 Makro tuşları kablosu, klavye kablosu ve klavye arka ışığı kablosunu sistem kartı üzerindeki ilgili yuvalara kaydırın ve kabloları sabitlemek için mandalları kapatın.
- 7 Anten kablolarını bilgisayar tabanındaki yönlendirme kılavuzlarından geçirin.

## Son koşullar

- 1 [Arka G/Ç kapağını](#) yerine takın.
- 2 [Kablosuz kartı](#) yerine takın.
- 3 [Kati hal sürücüsünü](#) takın.
- 4 "[Sabit sürücüyü yerine takma](#)" bölümündeki adım 4'ten adım 6'ya kadar olan prosedürü izleyin.
- 5 [Alt kapağı](#) yerine takın.

# Düğme pili çıkarma

---



**UYARI:** Bilgisayarınızın içerisinde çalışmadan önce, bilgisayarınızla birlikte gönderilen emniyet bilgilerini okuyun ve içerisinde belirtilen adımları izleyin. Sisteminizin içinde çalıştıktan sonra, bölümündeki talimatları [İçinde çalıştıktan sonra](#). Ek güvenlik en iyi uygulama bilgileri için [www.dell.com/regulatory\\_compliance](http://www.dell.com/regulatory_compliance) adresindeki Regulatory Compliance (Yasal Uygunluk) Ana Sayfasına bakın.



**DİKKAT:** Düğme pilin çıkarılması, BIOS ayarlarını varsayılanlara sıfırlar. Düğme pili çıkarmadan önce, BIOS ayarlarını not etmeniz önerilir.

## Ön koşullar

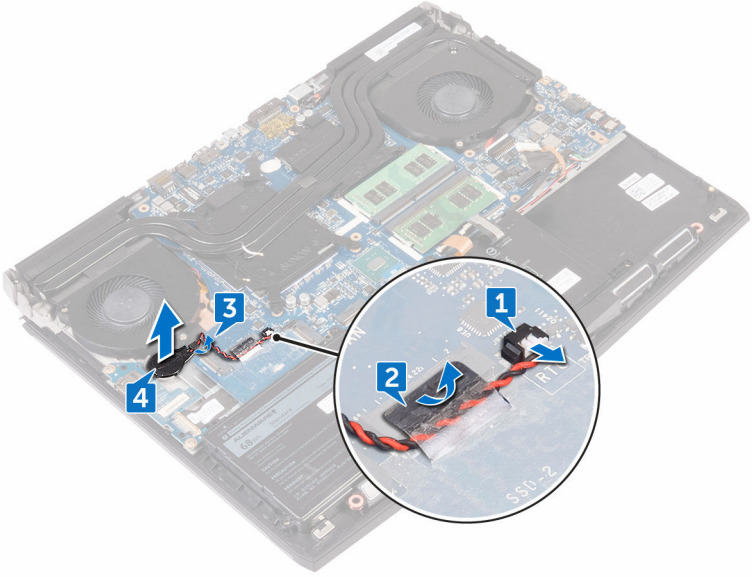
- 1 [Alt kapağı](#) çıkarın.
- 2 [Kablosuz kartı](#) çıkarın.
- 3 "[Sabit sürücüyü çıkarma](#)" bölümündeki adım 1'den adım 3'e kadar olan prosedürü izleyin.
- 4 [Kati hal sürücüsünü](#) çıkarın.
- 5 [Arka G/Ç kapağını](#) çıkarın.
- 6 [Bilgisayar tabanını](#) çıkarın.

## Yordam

- 1 Düğme pil kablosunu sistem kartından çıkarın.
- 2 Düğme pil kablosunu sistem kartına sabitleyen bantı çıkarın.
- 3 Kablo yönlendirmesini not edin ve düğme pili avuç içi dayanağı aksamındaki yönlendirme kılavuzlarından çıkarın.



- 4 Düğme pili kablosuyla birlikte yavaşça avuç içi dayanağı aksamından çıkarın.



# Düğme pili yerine takma

---



**UYARI:** Bilgisayarınızın içerisinde çalışmadan önce, bilgisayarınızla birlikte gönderilen emniyet bilgilerini okuyun ve içerisinde belirtilen adımları izleyin. Sisteminizin içinde çalıştıktan sonra, bölümündeki talimatları [içinde çalıştıktan sonra](#). Ek güvenlik en iyi uygulama bilgileri için [www.dell.com/regulatory\\_compliance](http://www.dell.com/regulatory_compliance) adresindeki Regulatory Compliance (Yasal Uygunluk) Ana Sayfasına bakın.

## Yordam

- 1 Düğme pili avuç içi dayanağı aksamına sabitleyin.
- 2 Düğme pil kablosunu avuç içi dayanağı aksamındaki yönlendirme kılavuzlarıyla yönlendirin.
- 3 Düğme pil kablosunu sistem kartına sabitleyen bantı yapıştırın.
- 4 Düğme pilin kablosunu sistem kartına takın.

## Son koşullar

- 1 [Bilgisayar tabanını](#) yerine takın.
- 2 [Arka G/Ç kapağını](#) yerine takın.
- 3 [Katı hal sürücüsünü](#) takın.
- 4 "[Sabit sürücüyü yerine takma](#)" bölümündeki adım 4'ten adım 6'ya kadar olan prosedürü izleyin.
- 5 [Kablosuz kartı](#) yerine takın.
- 6 [Alt kapağı](#) yerine takın.

# Pili çıkarma

---



**UYARI:** Bilgisayarınızın içerisinde çalışmadan önce, bilgisayarınızla birlikte gönderilen emniyet bilgilerini okuyun ve içerisinde belirtilen adımları izleyin. Sisteminizin içinde çalıştıktan sonra, bölümündeki talimatları [İçinde çalıştıktan sonra](#). Ek güvenlik en iyi uygulama bilgileri için [www.dell.com/regulatory\\_compliance](http://www.dell.com/regulatory_compliance) adresindeki Regulatory Compliance (Yasal Uygunluk) Ana Sayfasına bakın.

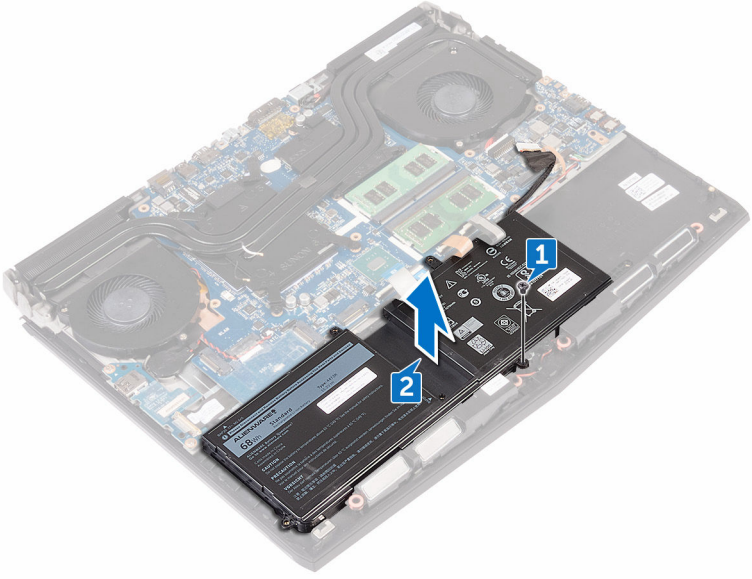
## Ön koşullar

- 1 [Alt kapağı](#) çıkarın.
- 2 [Kablosuz kartı](#) çıkarın.
- 3 "[Sabit sürücüyü çıkarma](#)" bölümündeki adım 1'den adım 3'e kadar olan prosedürü izleyin.
- 4 [Kati hal sürücüsünü](#) çıkarın.
- 5 [Arka G/Ç kapağını](#) çıkarın.
- 6 [Bilgisayar tabanını](#) çıkarın.

## Yordam

- 1 Pili avuç içi dayanağı aksamına sabitleyen vidayı (M2.5x5) çıkarın.

- 2 Pili, avuç içi dayanağı aksamından kaldırarak çıkarın.



# Pili yerine takma

---



**UYARI:** Bilgisayarınızın içerisinde çalışmadan önce, bilgisayarınızla birlikte gönderilen emniyet bilgilerini okuyun ve içerisinde belirtilen adımları izleyin. Sisteminizin içinde çalıştıktan sonra, bölümündeki talimatları [içinde çalıştıktan sonra](#). Ek güvenlik en iyi uygulama bilgileri için [www.dell.com/regulatory\\_compliance](http://www.dell.com/regulatory_compliance) adresindeki Regulatory Compliance (Yasal Uygunluk) Ana Sayfasına bakın.

## Yordam

- 1 Pilin üzerindeki vida deliğini avuç içi dayanağı aksamındaki vida deliğiyle hizalayın.
- 2 Pili avuç içi dayanağı aksamına sabitleyen vidayı (M2.5x5) yerine takın.

## Son koşullar

- 1 [Bilgisayar tabanını](#) yerine takın.
- 2 [Arka G/Ç kapağını](#) yerine takın.
- 3 [Kati hal sürücüsünü](#) takın.
- 4 "[Sabit sürücüyü yerine takma](#)" bölümündeki adım 4'ten adım 6'ya kadar olan prosedürü izleyin.
- 5 [Kablosuz kartı](#) yerine takın.
- 6 [Alt kapağı](#) yerine takın.

# Dokunmatik yüzeyi çıkarma



**UYARI:** Bilgisayarınızın içerisinde çalışmadan önce, bilgisayarınızla birlikte gönderilen emniyet bilgilerini okuyun ve içerisinde belirtilen adımları izleyin. Sisteminizin içinde çalıştıktan sonra, bölümündeki talimatları [İçinde çalıştıktan sonra](#). Ek güvenlik en iyi uygulama bilgileri için [www.dell.com/regulatory\\_compliance](http://www.dell.com/regulatory_compliance) adresindeki Regulatory Compliance (Yasal Uygunluk) Ana Sayfasına bakın.

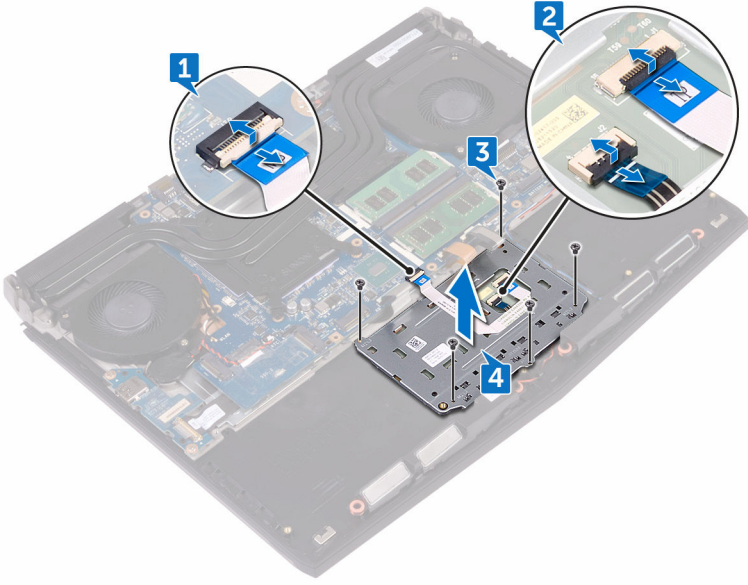
## Ön koşullar

- 1 [Alt kapağı](#) çıkarın.
- 2 [Kablosuz kartı](#) çıkarın.
- 3 "[Sabit sürücüyü çıkarma](#)" bölümündeki adım 1'den adım 3'e kadar olan prosedürü izleyin.
- 4 [Kati hal sürücüsünü](#) çıkarın.
- 5 [Arka G/Ç kapağını](#) çıkarın.
- 6 [Bilgisayar tabanını](#) çıkarın.
- 7 [Pili](#) çıkarın.

## Yordam

- 1 Mandalı açın ve dokunmatik yüzey kablosunu sistem kartından çıkarın.
- 2 Mandalları açın ve dokunmatik yüzey kablosunu ve dokunmatik yüzey düğmeleri kablosunu dokunmatik yüzeyden çıkarın.
- 3 Dokunmatik yüzey desteği braketini avuç içi dayanağı aksamına sabitleyen beş vidayı (M2x3) çıkarın.

- 4 Dokunmatik yüzeyi avuç içi dayanağı aksamından kaldırarak çıkarın.



- 5 Dokunmatik yüzeyi avuç içi dayanağı aksamından kaldırarak çıkarın.





# Dokunmatik yüzeyi yerine takma



**UYARI:** Bilgisayarınızın içerisinde çalışmadan önce, bilgisayarınızla birlikte gönderilen emniyet bilgilerini okuyun ve içerisinde belirtilen adımları izleyin. Sisteminizin içinde çalıştıktan sonra, bölümündeki talimatları [içinde çalıştıktan sonra](#). Ek güvenlik en iyi uygulama bilgileri için [www.dell.com/regulatory\\_compliance](http://www.dell.com/regulatory_compliance) adresindeki Regulatory Compliance (Yasal Uygunluk) Ana Sayfasına bakın.

## Yordam

- 1 Avuç içi dayanağı üzerindeki hizalama direklerini kullanarak, dokunmatik yüzeyi avuç içi dayanağı aksamı üzerine yerleştirin.
- 2 Dokunmatik yüzey desteğindeki vida deliklerini avuç içi dayanağı aksamındaki vida delikleriyle hizalayın.
- 3 Dokunmatik yüzey desteğini avuç içi dayanağı aksamına sabitleyen beş vidayı (M2x3) yerine takın.
- 4 Dokunmatik yüzey kablosunu ve dokunmatik yüzey düğmeleri kablosunu dokunmatik yüzey üzerindeki ilgili konnektörlerine kaydırın ve kabloları sabitlemek için mandalları kapatın.
- 5 Dokunmatik yüzey kablosunu sistem kartındaki konnektöre kaydırın ve kabloyu sabitlemek için mandalı kapatın.

## Son koşullar

- 1 [Pili](#) yerine takın.
- 2 [Bilgisayar tabanını](#) yerine takın.
- 3 [Arka G/Ç kapağını](#) yerine takın.
- 4 [Kablosuz kartı](#) yerine takın.
- 5 [Kati hal sürücüsünü](#) takın.
- 6 "[Sabit sürücüyü yerine takma](#)" bölümündeki adım 4'ten adım 6'ya kadar olan prosedürü izleyin.
- 7 [Alt kapağı](#) yerine takın.

# Klavyeyi çıkarma

---



**UYARI:** Bilgisayarınızın içerisinde çalışmadan önce, bilgisayarınızla birlikte gönderilen emniyet bilgilerini okuyun ve içerisinde belirtilen adımları izleyin. Sisteminizin içinde çalıştıktan sonra, bölümündeki talimatları [içinde çalıştıktan sonra](#). Ek güvenlik en iyi uygulama bilgileri için [www.dell.com/regulatory\\_compliance](http://www.dell.com/regulatory_compliance) adresindeki Regulatory Compliance (Yasal Uygunluk) Ana Sayfasına bakın.

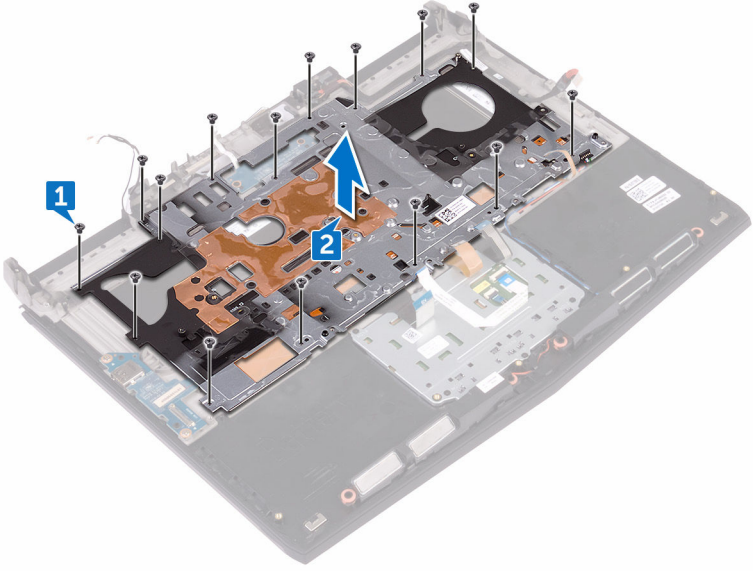
## Ön koşullar

- 1 [Alt kapağı](#) çıkarın.
- 2 [Kablosuz kartı](#) çıkarın.
- 3 "[Sabit sürücüyü çıkarma](#)" bölümündeki adım 1'den adım 3'e kadar prosedürü izleyin.
- 4 [Kati hal sürücüsünü](#) çıkarın.
- 5 [Arka G/Ç kapağını](#) çıkarın.
- 6 [Bilgisayar tabanını](#) çıkarın.
- 7 [Pili](#) çıkarın.
- 8 [Bellek modüllerini](#) çıkarın.
- 9 "[Sistem kartını çıkarma](#)" bölümündeki adım 1'den adım 17'ye kadar olan prosedürü uygulayın.
- 10 [Güç düğmesi kartını](#) çıkarın.

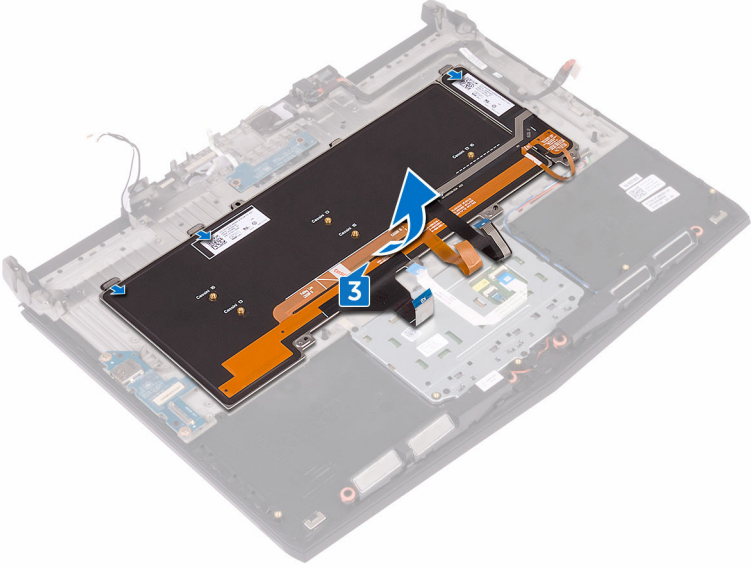
## Yordam

- 1 Klavye braketini avuçiçi dayanağı aksamına sabitleyen 15 vidayı (M2x3) çıkarın.

- 2 Klavye braketini avuçiçi dayanağı aksamından kaldırarak çıkarın.



- 3 Klavyeyi belirli bir açıyla kaldırın ve avuç içi dayanağı aksamı üzerindeki tırnaklardan çıkarın.



# Klavyeyi yerine takma

---



**UYARI:** Bilgisayarınızın içerisinde çalışmadan önce, bilgisayarınızla birlikte gönderilen emniyet bilgilerini okuyun ve içerisinde belirtilen adımları izleyin. Sisteminizin içinde çalıştıktan sonra, bölümündeki talimatları [içinde çalıştıktan sonra](#). Ek güvenlik en iyi uygulama bilgileri için [www.dell.com/regulatory\\_compliance](http://www.dell.com/regulatory_compliance) adresindeki Regulatory Compliance (Yasal Uygunluk) Ana Sayfasına bakın.

## Yordam



**DİKKAT:** Klavyenin altında kablo olmadığından emin olun.

- 1 Klavyeyi avuç içi dayanağı aksamı üzerindeki tırnakların altına kaydırın.
- 2 Klavye braketindeki vida deliklerini avuç içi dayanağı aksamındaki vida delikleriyle hizalayın.
- 3 Klavye dirseğini avuç içi dayanağı aksamına sabitleyen avuç içi dayanağı aksamının vidalarını (M2x3) çıkarın.

## Son koşullar

- 1 [Güç düğmesi kartını](#) yerine takın.
- 2 "[Sistem kartını yerine takma](#)" bölümündeki adım 2'den adım 16'ya kadar olan prosedürü uygulayın.
- 3 [Bellek modüllerini](#) yerine takın.
- 4 [Pili](#) yerine takın.
- 5 [Bilgisayar tabanını](#) yerine takın.
- 6 [Arka G/Ç kapağını](#) takın.
- 7 [Katı hal sürücüsünü](#) takın.
- 8 "[Sabit sürücüyü yerine takma](#)" bölümündeki adım 4'ten adım 6'ya kadar olan prosedürü izleyin.
- 9 [Kablosuz kartı](#) yerine takın.
- 10 [Alt kapağı](#) yerine takın.

# G/Ç Kartını Çıkarma

---



**UYARI:** Bilgisayarınızın içerisinde çalışmadan önce, bilgisayarınızla birlikte gönderilen emniyet bilgilerini okuyun ve içerisinde belirtilen adımları izleyin. Sisteminizin içinde çalıştıktan sonra, bölümündeki talimatları [içinde çalıştıktan sonra](#). Ek güvenlik en iyi uygulama bilgileri için [www.dell.com/regulatory\\_compliance](http://www.dell.com/regulatory_compliance) adresindeki Regulatory Compliance (Yasal Uygunluk) Ana Sayfasına bakın.

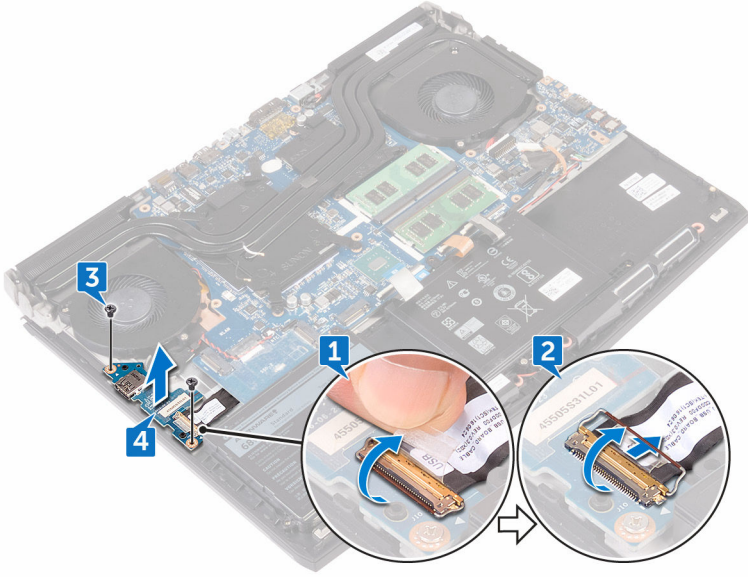
## Ön koşullar

- 1 [Alt kapağı](#) çıkarın.
- 2 [Kablosuz kartı](#) çıkarın.
- 3 "[Sabit sürücüyü çıkarma](#)" bölümündeki adım 1'den adım 3'e kadar olan prosedürü izleyin.
- 4 [Kati hal sürücüsünü](#) çıkarın.
- 5 [Arka G/Ç kapağını](#) çıkarın.
- 6 [Bilgisayar tabanını](#) çıkarın.

## Yordam

- 1 G/Ç kartı kablosunu G/Ç kartına sabitleyen bantı çıkarın.
- 2 Mandalı açın ve G/Ç kartı kablosunu G/Ç kartından ayırın.
- 3 G/Ç kartını avuç içi dayanağı aksamına sabitleyen iki vidayı (M2.5x5) çıkarın.

- 4 G/Ç kartını avuç içi dayanağı aksamından kaldırarak çıkarın.



# G/Ç kartını yerine takma



**UYARI:** Bilgisayarınızın içerisinde çalışmadan önce, bilgisayarınızla birlikte gönderilen emniyet bilgilerini okuyun ve içerisinde belirtilen adımları izleyin. Sisteminizin içinde çalıştıktan sonra, bölümündeki talimatları [içinde çalıştıktan sonra](#). Ek güvenlik en iyi uygulama bilgileri için [www.dell.com/regulatory\\_compliance](http://www.dell.com/regulatory_compliance) adresindeki Regulatory Compliance (Yasal Uygunluk) Ana Sayfasına bakın.

## Yordam

- 1 Hizalama direklerini kullanarak G/Ç kartını avuç içi dayanağı aksamına yerleştirin ve G/Ç kartındaki vida deliklerini avuç içi dayanağı aksamının vida delikleriyle hizalayın.
- 2 G/Ç kartını avuç içi dayanağı aksamına sabitleyen iki vidayı (M2.5x5) yerine takın.
- 3 G/Ç kartı kablosunu G/Ç kartı üzerindeki konektöre kaydırın ve kabloyu sabitlemek için mandalı kapatın.
- 4 G/Ç kartı kablosunu G/Ç kartına sabitleyen bantı takın.

## Son koşullar

- 1 [Bilgisayar tabanını](#) yerine takın.
- 2 [Arka G/Ç kapağını](#) yerine takın.
- 3 [Kati hal sürücüsünü](#) takın.
- 4 "[Sabit sürücüyü yerine takma](#)" bölümündeki adım 4'ten adım 6'ya kadar olan prosedürü izleyin.
- 5 [Kablosuz kartı](#) yerine takın.
- 6 [Alt kapağı](#) yerine takın.



# Hoparlörleri çıkarma

---



**UYARI:** Bilgisayarınızın içerisinde çalışmadan önce, bilgisayarınızla birlikte gönderilen emniyet bilgilerini okuyun ve içerisinde belirtilen adımları izleyin. Sisteminizin içinde çalıştıktan sonra, bölümündeki talimatları [İçinde çalıştıktan sonra](#). Ek güvenlik en iyi uygulama bilgileri için [www.dell.com/regulatory\\_compliance](http://www.dell.com/regulatory_compliance) adresindeki Regulatory Compliance (Yasal Uygunluk) Ana Sayfasına bakın.

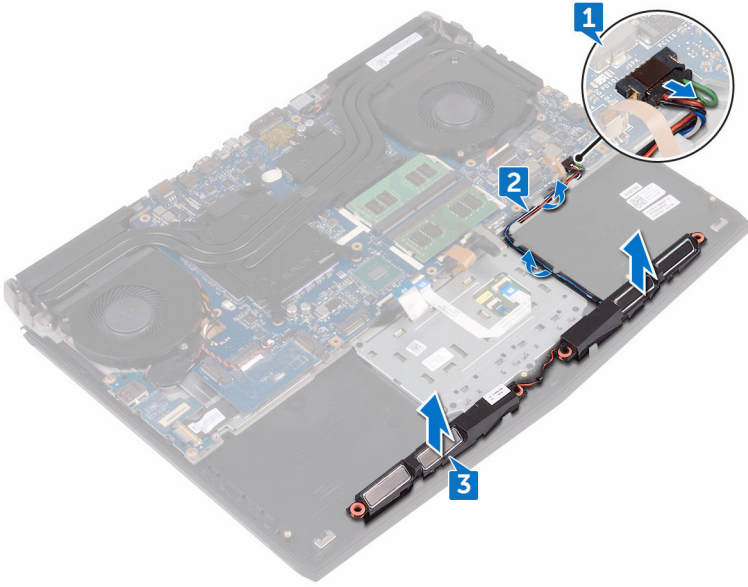
## Ön koşullar

- 1 [Alt kapağı](#) çıkarın.
- 2 [Kablosuz kartı](#) çıkarın.
- 3 "[Sabit sürücüyü çıkarma](#)" bölümündeki adım 1'den adım 3'e kadar olan prosedürü izleyin.
- 4 [Kati hal sürücüsünü](#) çıkarın.
- 5 [Arka G/Ç kapağını](#) çıkarın.
- 6 [Bilgisayar tabanını](#) çıkarın.
- 7 [Pili](#) çıkarın.

## Yordam

- 1 Hoparlör kablosunu sistem kartından çıkarın.
- 2 Hoparlör kablosunu avuç içi dayanağı aksamındaki yönlendirme kılavuzlarından çıkarın.

3 Hoparlörleri kablosuyla birlikte avuç içi dayanağı aksamından kaldırın.



# Hoparlörleri yerine takma

---



**UYARI:** Bilgisayarınızın içerisinde çalışmadan önce, bilgisayarınızla birlikte gönderilen emniyet bilgilerini okuyun ve içerisinde belirtilen adımları izleyin. Sisteminizin içinde çalıştıktan sonra, bölümündeki talimatları [içinde çalıştıktan sonra](#). Ek güvenlik en iyi uygulama bilgileri için [www.dell.com/regulatory\\_compliance](http://www.dell.com/regulatory_compliance) adresindeki Regulatory Compliance (Yasal Uygunluk) Ana Sayfasına bakın.

## Yordam

- 1 Hizalama direklerini kullanarak hoparlörleri avuç içi dayanağı aksamının üzerine yerleştirin.
- 2 Hoparlör kablosunu avuç içi dayanağı aksamındaki yönlendirme kılavuzlarından geçirin.
- 3 Hoparlör kablosunu sistem kartına bağlayın.

## Son koşullar

- 1 [Pili](#) yerine takın.
- 2 [Bilgisayar tabanını](#) yerine takın.
- 3 [Arka G/Ç kapağını](#) yerine takın.
- 4 [Katı hal sürücüsünü](#) takın.
- 5 "[Sabit sürücüyü yerine takma](#)" bölümündeki adım 4'ten adım 6'ya kadar olan prosedürü izleyin.
- 6 [Kablosuz kartı](#) yerine takın.
- 7 [Alt kapağı](#) yerine takın.

# Sistem kartını çıkarma



**UYARI:** Bilgisayarınızın içerisinde çalışmadan önce, bilgisayarınızla birlikte gönderilen emniyet bilgilerini okuyun ve içerisinde belirtilen adımları izleyin. Sisteminizin içinde çalıştıktan sonra, bölümündeki talimatları [içinde çalıştıktan sonra](#). Ek güvenlik en iyi uygulama bilgileri için [www.dell.com/regulatory\\_compliance](http://www.dell.com/regulatory_compliance) adresindeki Regulatory Compliance (Yasal Uygunluk) Ana Sayfasına bakın.



**NOT:** Bilgisayarınızın Servis Etiketini sistem kartında yer alır. Sistem kartını yerine taktıktan sonra Servis Etiketini sistem kurulumuna girmelisiniz.



**NOT:** Sistem kartını yerine takma yüklediğiniz tüm yaptığınız değişiklikleri BIOS BIOS kurulum programı. Yapmanız gerekir. uygun değişiklikleri yeniden sonra sistem kartını yerine takın.



**NOT:** Kabloları sistem kartından çıkarmadan önce, sistem kartını yerine geri taktıktan sonra doğru şekilde bağlayabilmeniz için, konnektörlerin yerlerini not edin.

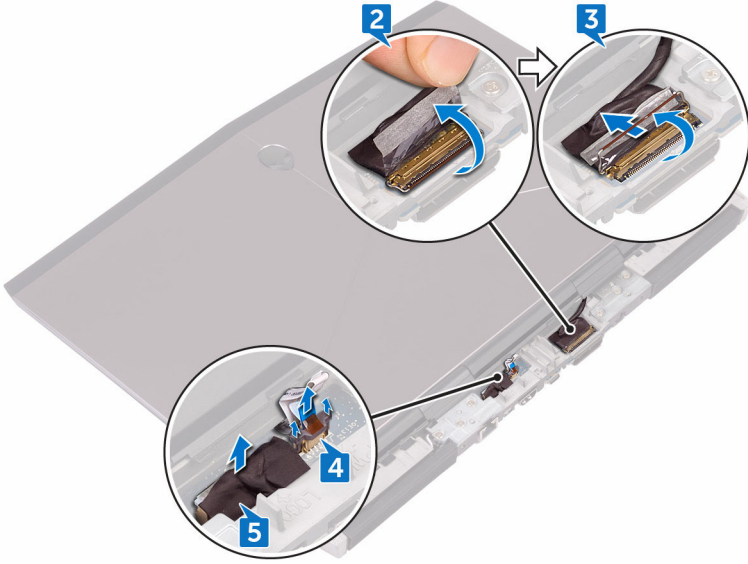
## Ön koşullar

- 1 [Alt kapağı](#) çıkarın.
- 2 [Kablosuz kartı](#) çıkarın.
- 3 "[Sabit sürücüyü çıkarma](#)" bölümündeki adım 1'den adım 3'e kadar olan prosedürü izleyin.
- 4 [Kati hal sürücüsünü](#) çıkarın.
- 5 [Arka G/Ç kapağını](#) çıkarın.
- 6 [Bilgisayar tabanını](#) çıkarın.
- 7 [Pili](#) çıkarın.
- 8 [Bellek modüllerini](#) çıkarın.

## Yordam

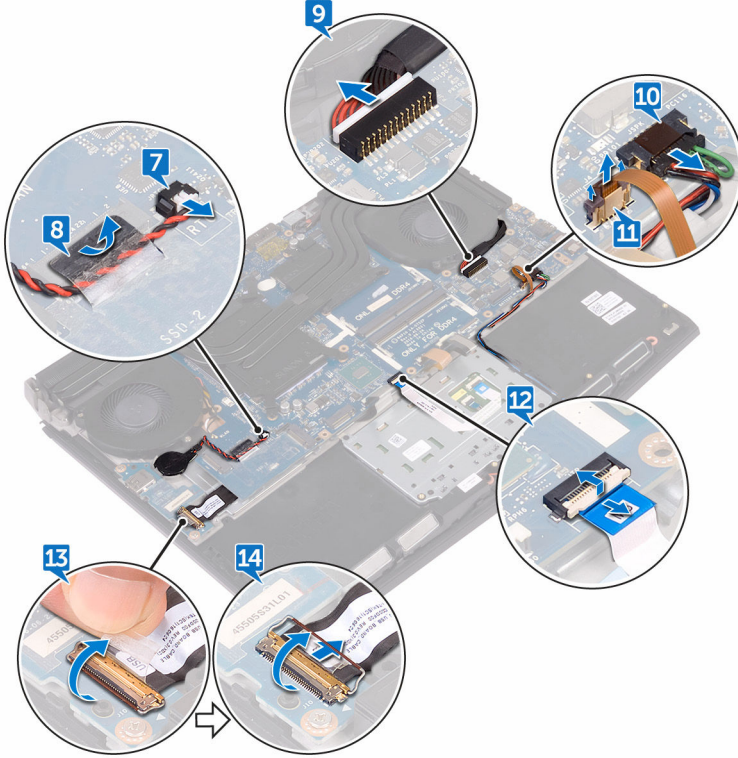
- 1 Bilgisayarı ters çevirin.
- 2 Ekran kablosunu sistem kartına sabitleyen bandı soyarak çıkarın.
- 3 Mandalı açın ve ekran kablosunu sistem kartından çıkarın.
- 4 Çekme tırnağını kullanarak güç düğmesi kartı kablosunu sistem kartından çıkarın.

- 5 Logo kartı kablosunu sistem kartından çıkarın.



- 6 Bilgisayarı ters çevirin.  
7 Düğme pil kablosunu sistem kartından çıkarın.  
8 Düğme pil kablosunu sistem kartına sabitleyen bantı çıkarın.  
9 Güç adaptörü bağlantı noktası kablosunu sistem kartından çıkarın.  
10 Hoparlör kablosunu sistem kartından çıkarın.  
11 Mandalı kaldırın ve makro tuşları arka ışığı kablosunu sistem kartından çıkarın.  
12 Mandalı açın ve dokunmatik yüzey kablosunu sistem kartından çıkarın.  
13 G/Ç kartı kablosunu G/Ç kartına sabitleyen bantı çıkarın.

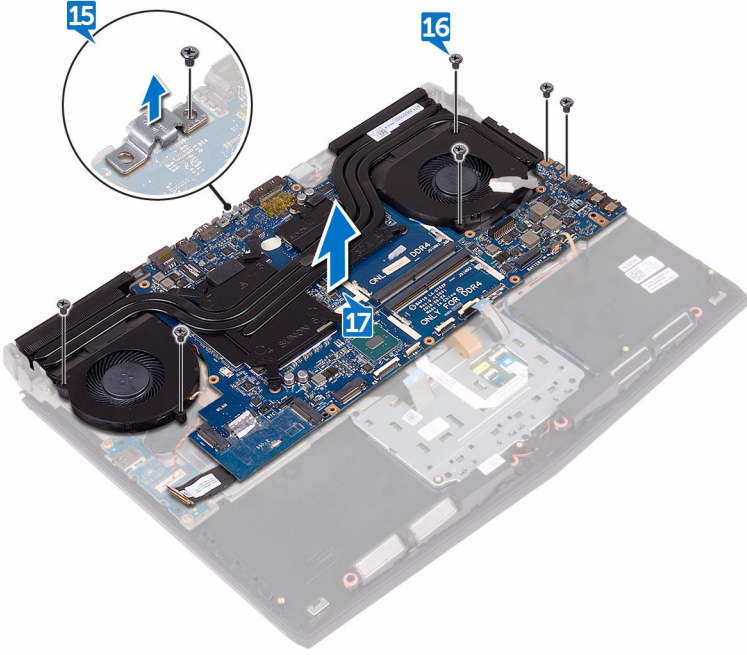
14 Mandalı açın ve G/Ç kartı kablosunu G/Ç kartından ayırın.



15 USB Tip-C noktası braketini sistem kartına sabitleyen vidayı (M2.5x5) çıkarın ve USB Tip-C bağlantı noktası braketini sistem kartından kaldırın.

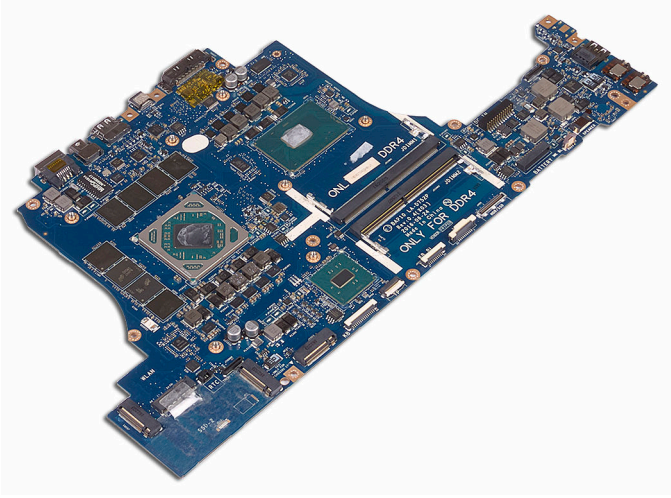
16 Sistem kartı aksamını avuç içi dayanağı aksamına sabitleyen altı vidayı (M2.5x5) çıkarın.

17 Sistem kartı aksamını avuçiçi dayanağı aksamından kaldırın.



18 Isı emici aksamı çıkarın.

19 Yukarıdaki adımların tümünü gerçekleştirdikten sonra sıra sistem kartına gelir.





# Sistem kartını yerine takma



**UYARI:** Bilgisayarınızın içerisinde çalışmadan önce, bilgisayarınızla birlikte gönderilen emniyet bilgilerini okuyun ve içerisinde belirtilen adımları izleyin. Sisteminizin içinde çalıştıktan sonra, bölümündeki talimatları [İçinde çalıştıktan sonra](#). Ek güvenlik en iyi uygulama bilgileri için [www.dell.com/regulatory\\_compliance](http://www.dell.com/regulatory_compliance) adresindeki Regulatory Compliance (Yasal Uygunluk) Ana Sayfasına bakın.



**NOT:** Bilgisayarınızın Servis Etiketini sistem kartında yer alır. Sistem kartını yerine taktıktan sonra Servis Etiketini sistem kurulumuna girmelisiniz.



**NOT:** Sistem kartını yerine takma yüklediğiniz tüm yaptığınız değişiklikleri BIOS BIOS kurulum programı. Yapmanız gerekir. uygun değişiklikleri yeniden sonra sistem kartını yerine takın.

## Yordam

- 1 [Isı emici aksamı](#) yerine takın.
- 2 Sistem kartının üzerindeki vida deliklerini avuç içi dayanağı aksamındaki vida delikleriyle hizalayın.



**DİKKAT:** Sistem kartının altında kablo olmadığından emin olun.

- 3 Sistem kartı aksamını avuç içi dayanağı aksamına sabitleyen altı (M2.5x5) vidayı yerlerine takın.
- 4 USB Tip-C bağlantı noktası braketini üzerindeki vida deliğini sistem kartındaki vida deliğiyle hizalayın.
- 5 USB Tip-C noktası dirseğini sistem kartına sabitleyen vidayı (M2.5x5) yerine takın.
- 6 G/Ç kartı kablosunu G/Ç kartı üzerindeki konektöre kaydırın ve kabloyu sabitlemek için mandalı kapatın.
- 7 G/Ç kartı kablosunu G/Ç kartına sabitleyen bantı takın.
- 8 Dokunmatik yüzey kablosunu ve makro tuşları arka ışık kablosunu sistem kartı üzerindeki yuvalara kaydırın ve kabloları sabitlemek için mandalları kapatın.
- 9 Güç adaptörü bağlantı noktası kablosunu ve hoparlör kablosunu sistem kartına takın.
- 10 Düğme pili yönlendirme kanalından geçirin ve kabloyu sabitlemek için bantı yapıştırın.
- 11 Düğme pilin kablosunu sistem kartına takın.

- 12 Bilgisayarı ters çevirin.
- 13 Logo kartı kablosunu sistem kartına takın.
- 14 Güç düğmesi kartı kablosunu sistem kartındaki yuvaya kaydırın ve kabloyu sabitlemek için mandalı kapatın.
- 15 Ekran kablosunu sistem kartındaki konektöre kaydırın ve kabloyu sabitlemek için mandalı kapatın.
- 16 Ekran kablosunu sistem kartına sabitleyen bandı yapıştırın.

## Son koşullar

- 1 [Bellek modüllerini](#) yerine takın.
- 2 [Pili](#) yerine takın.
- 3 [Bilgisayar tabanını](#) yerine takın.
- 4 [Arka G/Ç kapağını](#) yerine takın.
- 5 [Kati hal sürücüsünü](#) takın.
- 6 "[Sabit sürücüyü yerine takma](#)" bölümündeki adım 4'ten adım 6'ya kadar olan prosedürü izleyin.
- 7 [Kablosuz kartı](#) yerine takın.
- 8 [Alt kapağı](#) yerine takın.

# Isı emici aksamını çıkarma



**UYARI:** Bilgisayarınızın içerisinde çalışmadan önce, bilgisayarınızla birlikte gönderilen emniyet bilgilerini okuyun ve içerisinde belirtilen adımları izleyin. Sisteminizin içinde çalıştıktan sonra, bölümündeki talimatları [İçinde çalıştıktan sonra](#). Ek güvenlik en iyi uygulama bilgileri için [www.dell.com/regulatory\\_compliance](http://www.dell.com/regulatory_compliance) adresindeki Regulatory Compliance (Yasal Uygunluk) Ana Sayfasına bakın.



**UYARI:** Normal çalışma sırasında ısı emici aksamı çok ısınabilir. Dokunmadan önce ısı emici aksamın soğuması için yeterince bekleyin.



**DİKKAT:** İşlemci için maksimum soğutma sağlamak üzere işlemci termal soğutma aksamının ısı aktarım alanlarına dokunmayın. Cildinizdeki yağlar, ısı yüzeylerinin termal gres ısı iletim kapasitesini düşürebilir.

## Ön koşullar

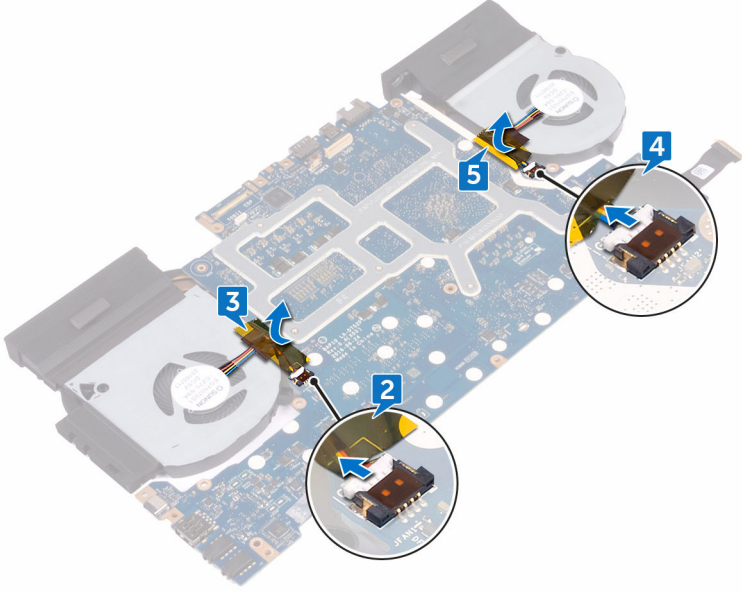
- 1 [Alt kapağı](#) çıkarın.
- 2 [Kablosuz kartı](#) çıkarın.
- 3 "[Sabit sürücüyü çıkarma](#)" bölümündeki adım 1'den adım 3'e kadar prosedürü izleyin.
- 4 [Kati hal sürücüsünü](#) çıkarın.
- 5 [Arka G/Ç kapağını](#) çıkarın.
- 6 [Bilgisayar tabanını](#) çıkarın.
- 7 [Pili](#) çıkarın.
- 8 [Bellek modüllerini](#) çıkarın.
- 9 "[Sistem kartını çıkarma](#)" bölümündeki adım 1'den adım 17'ye kadar olan prosedürü uygulayın.

## Yordam

- 1 Sistem kartı aksamını ters çevirin.
- 2 Sistem kartından fan kablosunu çıkarın.
- 3 Fan kablosunu sistem kartına sabitleyen bandı çıkarın.
- 4 Sistem kartından fan kablosunu çıkarın.

5 Fan kablosunu sistem kartına sabitleyen bandı çıkarın.

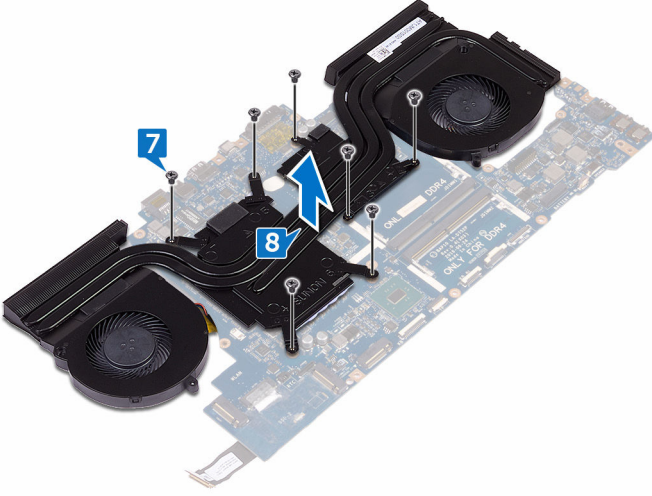
**NOT: NVIDIA GeForce GTX 1060 grafik denetleyicisi ile birlikte gönderilen bilgisayarlar için fan kablolarını sistem kartından çıkardıktan sonra fanları çıkarın.**



6 Sistem kartı aksamını ters çevirin.

7 Isı emici aksamını sistem kartına bağlayan yedi vidayı (M2x3) çıkarın.

8 Isı emici aksamını kaldırarak sistem kartından çıkarın.



# Isı emici aksamını yerine takma



**UYARI:** Bilgisayarınızın içerisinde çalışmadan önce, bilgisayarınızla birlikte gönderilen emniyet bilgilerini okuyun ve içerisinde belirtilen adımları izleyin. Sisteminizin içinde çalıştıktan sonra, bölümündeki talimatları [içinde çalıştıktan sonra](#). Ek güvenlik en iyi uygulama bilgileri için [www.dell.com/regulatory\\_compliance](http://www.dell.com/regulatory_compliance) adresindeki Regulatory Compliance (Yasal Uygunluk) Ana Sayfasına bakın.



**DİKKAT:** Isı emicisinin yanlış hizalanması sistem kartına ve işlemciye zarar verebilir.



**NOT:** Orijinal sistem kartı ve ısı emicisi birlikte takılıyorsa, orijinal termal gres yeniden kullanılabilir. Sistem kartı veya ısı emicisinden biri yerine takılıyorsa, ısı iletkenliğini sağlamak için sette bulunan sıcaklık pedini kullanın.

## Yordam

- 1 Isı emici aksamı üzerindeki vida deliklerini sistem kartındaki vida delikleriyle hizalayın.
- 2 Isı emici aksamını sistem kartına bağlayan yedi vidayı (M2x3) yerine takın.
- 3 Sistem kartı aksamını ters çevirin.



**NOT:** NVIDIA GeForce GTX 1060 grafik denetleyicisi ile birlikte gönderilen bilgisayarlar için fanları, sistem kartındaki yuvalara yerleştirin.

- 4 Fan kablolarını sistem kartı aksamına sabitlemek üzere bandı yapıştırın.
- 5 Fan kablolarını sistem kartındaki ilgili konnektörlere takın.

## Son koşullar

- 1 "[Sistem kartını yerine takma](#)" bölümündeki adım 2'den adım 16'ya kadar olan prosedürü uygulayın.
- 2 [Bellek modüllerini](#) yerine takın.
- 3 [Pili](#) yerine takın.
- 4 [Bilgisayar tabanını](#) yerine takın.
- 5 [Arka G/Ç kapağını](#) takın.
- 6 [Katı hal sürücüsünü](#) takın.

- 7 [“Sabit sürücüyü yerine takma”](#) bölümündeki adım 4'ten adım 6'ya kadar olan prosedürü izleyin.
- 8 [Kablosuz kartı](#) yerine takın.
- 9 [Alt kapağı](#) yerine takın.

# Güç adaptörü bağlantı noktasını çıkarma



**UYARI:** Bilgisayarınızın içerisinde çalışmadan önce, bilgisayarınızla birlikte gönderilen emniyet bilgilerini okuyun ve içerisinde belirtilen adımları izleyin. Sisteminizin içinde çalıştıktan sonra, bölümündeki talimatları [içinde çalıştıktan sonra](#). Ek güvenlik en iyi uygulama bilgileri için [www.dell.com/regulatory\\_compliance](http://www.dell.com/regulatory_compliance) adresindeki Regulatory Compliance (Yasal Uygunluk) Ana Sayfasına bakın.

## Ön koşullar

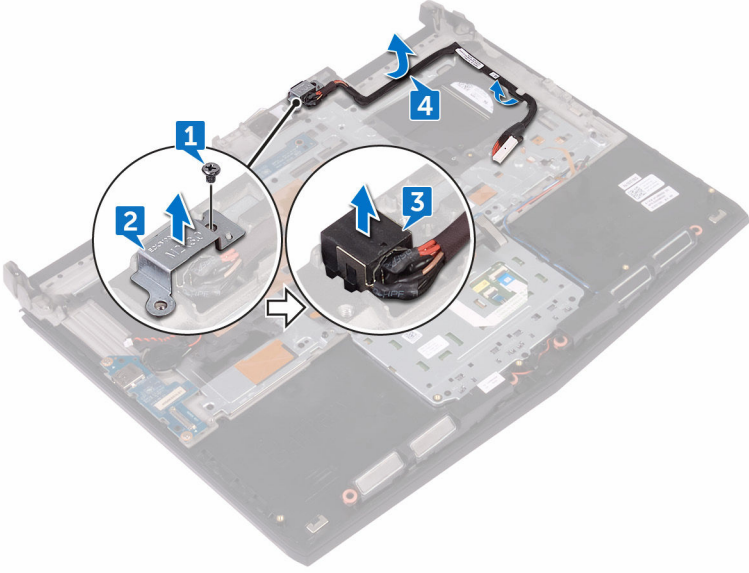
- 1 [Alt kapağı](#) çıkarın.
- 2 [Kablosuz kartı](#) çıkarın.
- 3 "[Sabit sürücüyü çıkarma](#)" bölümündeki adım 1'den adım 3'e kadar prosedürü izleyin.
- 4 [Kati hal sürücüsünü](#) çıkarın.
- 5 [Arka G/Ç kapağını](#) çıkarın.
- 6 [Bilgisayar tabanını](#) çıkarın.
- 7 [Pili](#) çıkarın.
- 8 [Bellek modüllerini](#) çıkarın.
- 9 "[Sistem kartını çıkarma](#)" bölümündeki adım 1'den adım 17'ye kadar olan prosedürü uygulayın.

## Yordam

- 1 Güç adaptörü bağlantı noktasını avuç içi dayanağı aksamına sabitleyen vidayı (M2x3) çıkarın.
- 2 Güç adaptörü bağlantı noktası dirseğini, güç adaptörü bağlantı noktasından kaldırın.
- 3 Güç adaptörü bağlantı noktasını avuç içi dayanağı aksamından kaldırın.



- 4 Kabloyu avuç içi dayanağı aksamındaki yönlendirme kılavuzlarından çıkarın.



# Güç adaptörü bağlantı noktasını yerine takma



**UYARI:** Bilgisayarınızın içerisinde çalışmadan önce, bilgisayarınızla birlikte gönderilen emniyet bilgilerini okuyun ve içerisinde belirtilen adımları izleyin. Sisteminizin içinde çalıştıktan sonra, bölümündeki talimatları [içinde çalıştıktan sonra](#). Ek güvenlik en iyi uygulama bilgileri için [www.dell.com/regulatory\\_compliance](http://www.dell.com/regulatory_compliance) adresindeki Regulatory Compliance (Yasal Uygunluk) Ana Sayfasına bakın.

## Yordam

- 1 Güç adaptörü bağlantı noktasını avuç içi dayanağı aksamındaki yuvaya kaydırın.
- 2 Güç adaptörü bağlantı noktası kablosunu avuç içi dayanağı aksamındaki yönlendirme kılavuzlarından yönlendirin.
- 3 Güç adaptörü bağlantı noktasının üzerindeki vida deliğini avuç içi dayanağı aksamındaki vida deliğiyle hizalayın.
- 4 Güç adaptörü bağlantı noktasını avuç içi dayanağı aksamına sabitleyen vidayı (M2x3) yerine takın.

## Son koşullar

- 1 "[Sistem kartını yerine takma](#)" bölümündeki adım 2'den adım 16'ya kadar olan prosedürü uygulayın.
- 2 [Bellek modüllerini](#) yerine takın.
- 3 [Pili](#) yerine takın.
- 4 [Bilgisayar tabanını](#) yerine takın.
- 5 [Arka G/Ç kapağını](#) takın.
- 6 [Katı hal sürücüsünü](#) takın.
- 7 "[Sabit sürücüyü yerine takma](#)" bölümündeki adım 4'ten adım 6'ya kadar olan prosedürü izleyin.
- 8 [Kablosuz kartı](#) yerine takın.
- 9 [Alt kapağı](#) yerine takın.

# Güç düğmesi kartını çıkarma



**UYARI:** Bilgisayarınızın içerisinde çalışmadan önce, bilgisayarınızla birlikte gönderilen emniyet bilgilerini okuyun ve içerisinde belirtilen adımları izleyin. Sisteminizin içinde çalıştıktan sonra, bölümündeki talimatları [içinde çalıştıktan sonra](#). Ek güvenlik en iyi uygulama bilgileri için [www.dell.com/regulatory\\_compliance](http://www.dell.com/regulatory_compliance) adresindeki Regulatory Compliance (Yasal Uygunluk) Ana Sayfasına bakın.

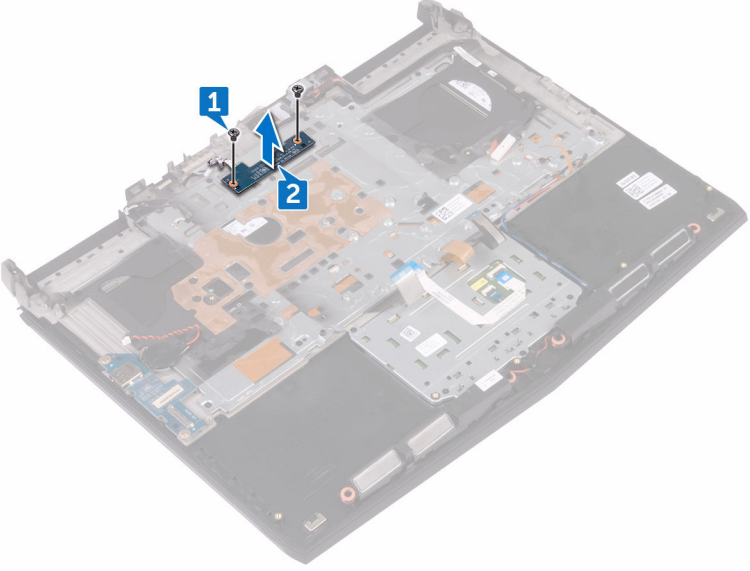
## Ön koşullar

- 1 [Alt kapağı](#) çıkarın.
- 2 [Kablosuz kartı](#) çıkarın.
- 3 "[Sabit sürücüyü çıkarma](#)" bölümündeki adım 1'den adım 3'e kadar prosedürü izleyin.
- 4 [Kati hal sürücüsünü](#) çıkarın.
- 5 [Arka G/Ç kapağını](#) çıkarın.
- 6 [Bilgisayar tabanını](#) çıkarın.
- 7 [Pili](#) çıkarın.
- 8 [Bellek modüllerini](#) çıkarın.
- 9 "[Sistem kartını çıkarma](#)" bölümündeki adım 1'den adım 17'ye kadar olan prosedürü uygulayın.

## Yordam

- 1 Güç düğmesi kartını avuçiçi dayanağına sabitleyen iki vidayı (M2x3) çıkarın.

- 2 Güç düğmesi kartını kablosuyla birlikte avuç içi dayanağı aksamından kaldırın.



# Güç düğmesi kartını yerine takma



**UYARI:** Bilgisayarınızın içerisinde çalışmadan önce, bilgisayarınızla birlikte gönderilen emniyet bilgilerini okuyun ve içerisinde belirtilen adımları izleyin. Sisteminizin içinde çalıştıktan sonra, bölümündeki talimatları [içinde çalıştıktan sonra](#). Ek güvenlik en iyi uygulama bilgileri için [www.dell.com/regulatory\\_compliance](http://www.dell.com/regulatory_compliance) adresindeki Regulatory Compliance (Yasal Uygunluk) Ana Sayfasına bakın.

## Yordam

- 1 Güç düğmesi kartının üzerindeki vida deliklerini avuç içi dayanağı aksamındaki vida delikleriyle hizalayın.
- 2 Güç düğmesi kartını avuç içi dayanağına sabitleyen iki vidayı (M2x3) yerine takın.

## Son koşullar

- 1 "[Sistem kartını yerine takma](#)" bölümündeki adım 2'den adım 16'ya kadar olan prosedürü uygulayın.
- 2 [Bellek modüllerini](#) yerine takın.
- 3 [Pili](#) yerine takın.
- 4 [Bilgisayar tabanını](#) yerine takın.
- 5 [Arka G/Ç kapağını](#) takın.
- 6 [Kati hal sürücüsünü](#) takın.
- 7 "[Sabit sürücüyü yerine takma](#)" bölümündeki adım 4'ten adım 6'ya kadar olan prosedürü izleyin.
- 8 [Kablosuz kartı](#) yerine takın.
- 9 [Alt kapağı](#) yerine takın.

# Avuç içi dayanağını çıkarma



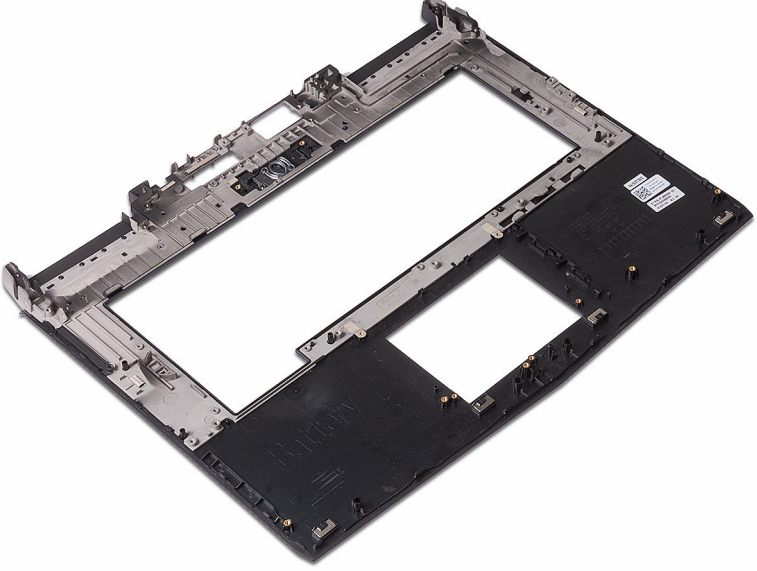
**UYARI:** Bilgisayarınızın içerisinde çalışmadan önce, bilgisayarınızla birlikte gönderilen emniyet bilgilerini okuyun ve içerisinde belirtilen adımları izleyin. Sisteminizin içinde çalıştıktan sonra, bölümündeki talimatları [içinde çalıştıktan sonra](#). Ek güvenlik en iyi uygulama bilgileri için [www.dell.com/regulatory\\_compliance](http://www.dell.com/regulatory_compliance) adresindeki Regulatory Compliance (Yasal Uygunluk) Ana Sayfasına bakın.

## Ön koşullar

- 1 [Alt kapağı](#) çıkarın.
- 2 [Kablosuz kartı](#) çıkarın.
- 3 [Bellek modüllerini](#) çıkarın.
- 4 "[Sabit sürücüyü çıkarma](#)" bölümündeki adım 1'den adım 3'e kadar prosedürü izleyin.
- 5 [Kati hal sürücüsünü](#) çıkarın.
- 6 [Arka G/Ç kapağını](#) çıkarın.
- 7 [Bilgisayar tabanını](#) çıkarın.
- 8 [Düğme pili](#) çıkarın.
- 9 [Pili](#) çıkarın.
- 10 [Dokunmatik yüzeyi](#) çıkarın.
- 11 [G/Ç kartını](#) çıkarın.
- 12 [Hoparlörleri](#) çıkarın.
- 13 "[Sistem kartını çıkarma](#)" bölümündeki adım 1'den adım 17'ye kadar olan prosedürü uygulayın.
- 14 [Klavyeyi](#) çıkarın.
- 15 [Güç adaptörü bağlantı noktasını](#) çıkarın.
- 16 [Güç düğmesi kartını](#) çıkarın.

## Yordam

Önkoşullar kısmındaki adımların tümü tamamlandıktan sonra geriye avuç içi dayanağı aksamı



kalır.

# Avuç içi dayanağını yerine takma



**UYARI:** Bilgisayarınızın içerisinde çalışmadan önce, bilgisayarınızla birlikte gönderilen emniyet bilgilerini okuyun ve içerisinde belirtilen adımları izleyin. Sisteminizin içinde çalıştıktan sonra, bölümündeki talimatları [içinde çalıştıktan sonra](#). Ek güvenlik en iyi uygulama bilgileri için [www.dell.com/regulatory\\_compliance](http://www.dell.com/regulatory_compliance) adresindeki Regulatory Compliance (Yasal Uygunluk) Ana Sayfasına bakın.

## Yordam

Avuç içi dayanağı aksamını düz bir yüzeye koyun.

## Son koşullar

- 1 [Güç düğmesi kartını](#) yerine takın.
- 2 [Güç adaptörü bağlantı noktasını](#) yerine takın.
- 3 [Klavyeyi](#) yerine takın.
- 4 "[Sistem kartını yerine takma](#)" bölümündeki adım 2'den adım 16'ya kadar olan prosedürü uygulayın.
- 5 [Hoparlörleri](#) yerine takın.
- 6 [G/Ç kartını](#) yerine takın.
- 7 [Dokunmatik yüzeyi](#) yerine takın.
- 8 [Pili](#) yerine takın.
- 9 [Düğme pili](#) yerine takın.
- 10 [Bilgisayar tabanını](#) yerine takın.
- 11 [Arka G/Ç kapağını](#) takın.
- 12 [Bellek modüllerini](#) yerine takın.
- 13 [Katı hal sürücüsünü](#) takın.
- 14 "[Sabit sürücüyü yerine takma](#)" bölümündeki adım 4'ten adım 6'ya kadar olan prosedürü izleyin.
- 15 [Kablosuz kartı](#) yerine takın.
- 16 [Alt kapağı](#) yerine takın.



# Ekran aksamını çıkarma



**UYARI:** Bilgisayarınızın içerisinde çalışmadan önce, bilgisayarınızla birlikte gönderilen emniyet bilgilerini okuyun ve içerisinde belirtilen adımları izleyin. Sisteminizin içinde çalıştıktan sonra, bölümündeki talimatları [içinde çalıştıktan sonra](#). Ek güvenlik en iyi uygulama bilgileri için [www.dell.com/regulatory\\_compliance](http://www.dell.com/regulatory_compliance) adresindeki Regulatory Compliance (Yasal Uygunluk) Ana Sayfasına bakın.

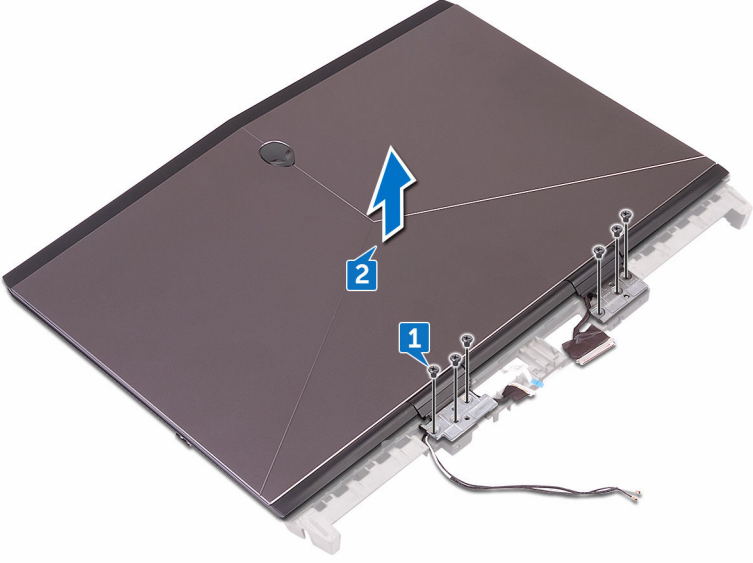
## Ön koşullar

- 1 [Alt kapağı](#) çıkarın.
- 2 [Kablosuz kartı](#) çıkarın.
- 3 "[Sabit sürücüyü çıkarma](#)" bölümündeki adım 1'den adım 3'e kadar prosedürü izleyin.
- 4 [Kati hal sürücüsünü](#) çıkarın.
- 5 [Arka G/Ç kapağını](#) çıkarın.
- 6 [Bilgisayar tabanını](#) çıkarın.
- 7 [Pili](#) çıkarın.
- 8 [Bellek modüllerini](#) çıkarın.
- 9 "[Sistem kartını çıkarma](#)" bölümündeki adım 1'den adım 17'ye kadar olan prosedürü uygulayın.

## Yordam

- 1 Ekran aksamını avuçiçi dayanağına sabitleyen altı vidayı (M2.5x5) çıkarın.

2 Ekran aksamını bilgisayarın tabanından kaldırarak çıkarın.



# Ekran aksamını yerine takma



**UYARI:** Bilgisayarınızın içerisinde çalışmadan önce, bilgisayarınızla birlikte gönderilen emniyet bilgilerini okuyun ve içerisinde belirtilen adımları izleyin. Sisteminizin içinde çalıştıktan sonra, bölümündeki talimatları [içinde çalıştıktan sonra](#). Ek güvenlik en iyi uygulama bilgileri için [www.dell.com/regulatory\\_compliance](http://www.dell.com/regulatory_compliance) adresindeki Regulatory Compliance (Yasal Uygunluk) Ana Sayfasına bakın.

## Yordam

- 1 Ekran menteşeleri üzerindeki vida deliklerini avuç içi dayanağı aksamındaki vida delikleriyle hizalayın.
- 2 Ekran aksamını avuçiçi dayanağına sabitleyen altı vidayı (M2.5x5) yerine takın.

## Son koşullar

- 1 "[Sistem kartını yerine takma](#)" bölümündeki adım 2'den adım 16'ya kadar olan prosedürü uygulayın.
- 2 [Bellek modüllerini](#) yerine takın.
- 3 [Pili](#) yerine takın.
- 4 [Bilgisayar tabanını](#) yerine takın.
- 5 [Arka G/Ç kapağını](#) takın.
- 6 [Kati hal sürücüsünü](#) takın.
- 7 "[Sabit sürücüyü yerine takma](#)" bölümündeki adım 4'ten adım 6'ya kadar olan prosedürü izleyin.
- 8 [Kablosuz kartı](#) yerine takın.
- 9 [Alt kapağı](#) yerine takın.

# Ekran çerçevesini çıkarma



**UYARI:** Bilgisayarınızın içerisinde çalışmadan önce, bilgisayarınızla birlikte gönderilen emniyet bilgilerini okuyun ve içerisinde belirtilen adımları izleyin. Sisteminizin içinde çalıştıktan sonra, bölümündeki talimatları [içinde çalıştıktan sonra](#). Ek güvenlik en iyi uygulama bilgileri için [www.dell.com/regulatory\\_compliance](http://www.dell.com/regulatory_compliance) adresindeki Regulatory Compliance (Yasal Uygunluk) Ana Sayfasına bakın.

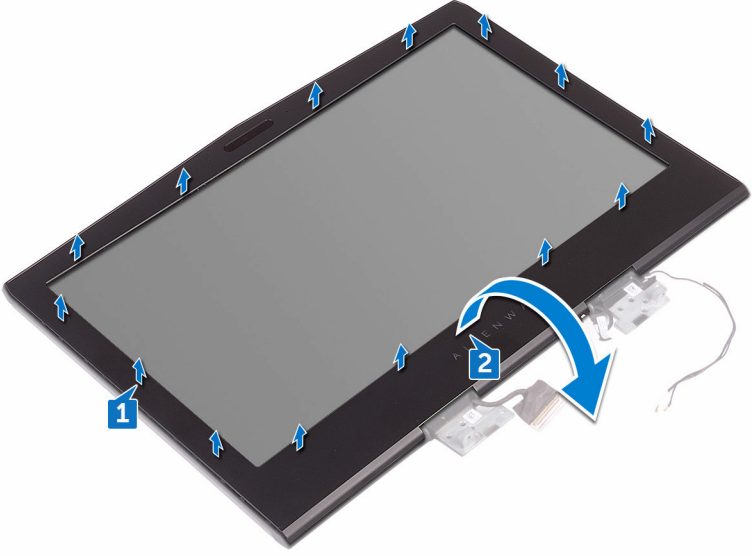
## Ön koşullar

- 1 [Alt kapağı](#) çıkarın.
- 2 [Kablosuz kartı](#) çıkarın.
- 3 "[Sabit sürücüyü çıkarma](#)" bölümündeki adım 1'den adım 3'e kadar prosedürü izleyin.
- 4 [Kati hal sürücüsünü](#) çıkarın.
- 5 [Arka G/Ç kapağını](#) çıkarın.
- 6 [Bilgisayar tabanını](#) çıkarın.
- 7 [Pili](#) çıkarın.
- 8 [Bellek modüllerini](#) çıkarın.
- 9 "[Sistem kartını çıkarma](#)" bölümündeki adım 1'den adım 17'ye kadar olan prosedürü uygulayın.
- 10 [Ekran aksamını](#) çıkarın.

## Yordam

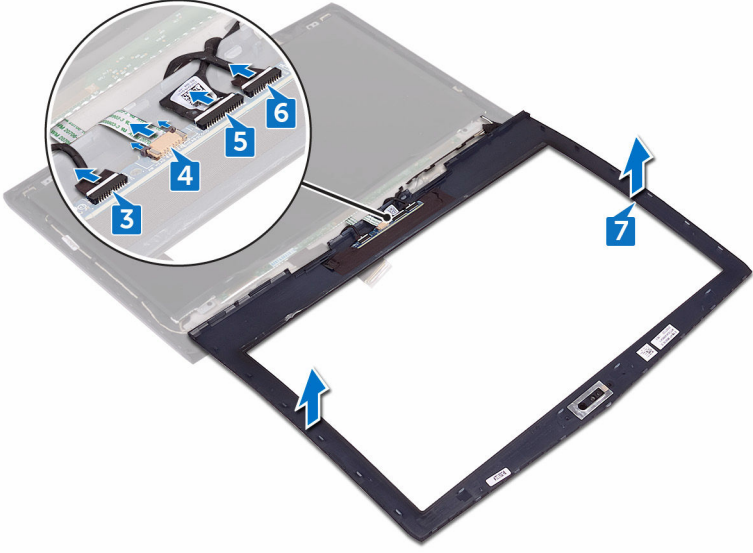
- 1 Parmak uçlarınızı kullanarak ekran çerçevesinin iç kenarlarını dikkatlice kaldırın.

- 2 Ekran çerçevesini dikkatle kaldırıp ters çevirin.



- 3 Tron-light kablosunu logo kartından çıkarın.
- 4 Mandalı çekin ve alien head kablosunu logo kartından ayırın.
- 5 Logo kartı kablosunu logo kartından çıkarın.
- 6 tron ışığı kablosunu logo kartından çıkarın.

7 Ekran çerçevesini ekran aksamından kaldırın.



# Ekran çerçevesini yerine takma



**UYARI:** Bilgisayarınızın içerisinde çalışmadan önce, bilgisayarınızla birlikte gönderilen emniyet bilgilerini okuyun ve içerisinde belirtilen adımları izleyin. Sisteminizin içinde çalıştıktan sonra, bölümündeki talimatları [İçinde çalıştıktan sonra](#). Ek güvenlik en iyi uygulama bilgileri için [www.dell.com/regulatory\\_compliance](http://www.dell.com/regulatory_compliance) adresindeki Regulatory Compliance (Yasal Uygunluk) Ana Sayfasına bakın.

## Yordam

- 1 Ekran aksamını temiz ve düz bir yüzeye yerleştirin.
- 2 tron ışığı kablolarını logo kartına bağlayın.
- 3 Logo kartı tablosunu logo kartına bağlayın.
- 4 Alien head kablosunu logo kartı içine kaydırın ve kabloyu sabitlemek için mandalı kapatın.
- 5 Ekran çerçevesini dikkatli bir şekilde ters çevirin.
- 6 Ekran çerçevesini ekranın arka kapağıyla hizalayıp ekran çerçevesini yavaşça yerine oturtun.

## Son koşullar

- 1 [Ekran aksamını](#) yerine takın.
- 2 "[Sistem kartını yerine takma](#)" bölümündeki adım 2'den adım 16'ya kadar olan prosedürü uygulayın.
- 3 [Bellek modüllerini](#) yerine takın.
- 4 [Pili](#) yerine takın.
- 5 [Bilgisayar tabanını](#) yerine takın.
- 6 [Arka G/Ç kapağını](#) takın.
- 7 [Kati hal sürücüsünü](#) takın.
- 8 "[Sabit sürücüyü yerine takma](#)" bölümündeki adım 4'ten adım 6'ya kadar olan prosedürü izleyin.
- 9 [Kablosuz kartı](#) yerine takın.
- 10 [Alt kapağı](#) yerine takın.

# Ekran panelini çıkarma



**UYARI:** Bilgisayarınızın içerisinde çalışmadan önce, bilgisayarınızla birlikte gönderilen emniyet bilgilerini okuyun ve içerisinde belirtilen adımları izleyin. Sisteminizin içinde çalıştıktan sonra, bölümündeki talimatları [içinde çalıştıktan sonra](#). Ek güvenlik en iyi uygulama bilgileri için [www.dell.com/regulatory\\_compliance](http://www.dell.com/regulatory_compliance) adresindeki Regulatory Compliance (Yasal Uygunluk) Ana Sayfasına bakın.

## Ön koşullar

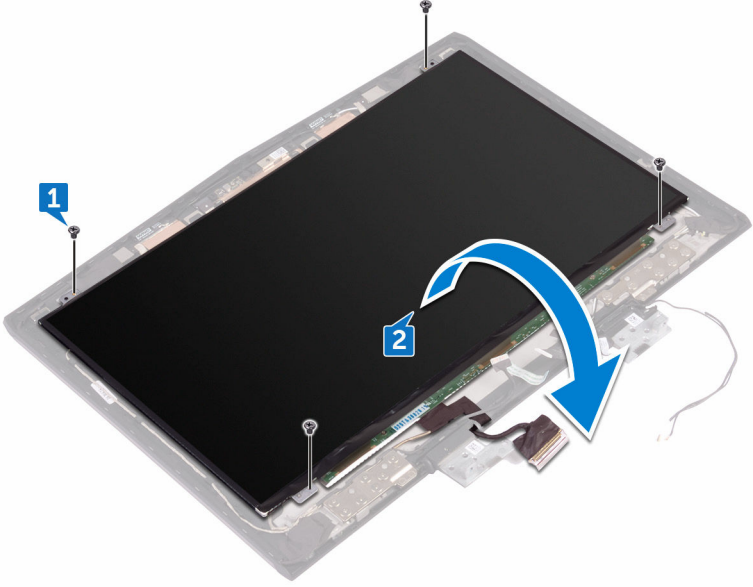
- 1 [Alt kapağı](#) çıkarın.
- 2 [Kablosuz kartı](#) çıkarın.
- 3 "[Sabit sürücüyü çıkarma](#)" bölümündeki adım 1'den adım 3'e kadar prosedürü izleyin.
- 4 [Kati hal sürücüsünü](#) çıkarın.
- 5 [Arka G/Ç kapağını](#) çıkarın.
- 6 [Bilgisayar tabanını](#) çıkarın.
- 7 [Pili](#) çıkarın.
- 8 [Bellek modüllerini](#) çıkarın.
- 9 "[Sistem kartını çıkarma](#)" bölümündeki adım 1'den adım 17'ye kadar olan prosedürü uygulayın.
- 10 [Ekran aksamını](#) çıkarın.
- 11 [Ekran çerçevesini](#) çıkarın.
- 12 [Kamerayı](#) çıkarın.

## Yordam

- 1 Ekran panelini ekran arka kapağına sabitleyen dört vidayı (M2x3) çıkarın.

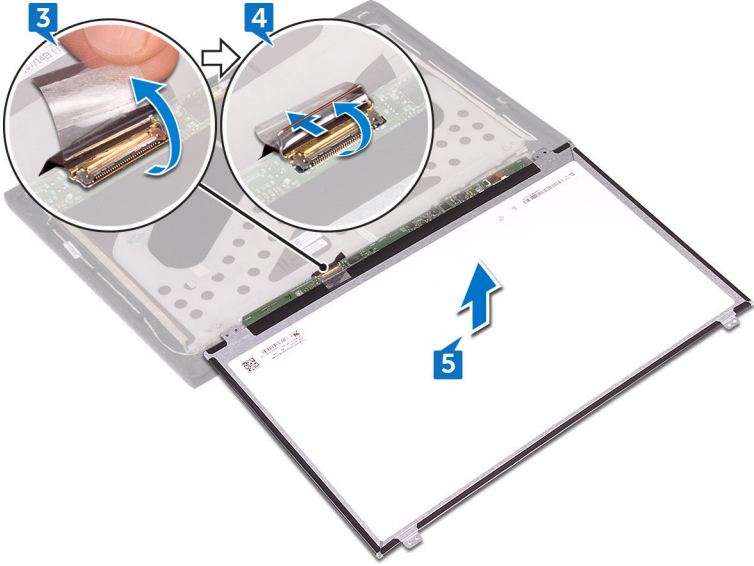


- 2 Ekran panelini yavaşça kaldırıp ters çevirin.



- 3 Ekran kablosunu ekran paneline sabitleyen bandı çıkarın.
- 4 Mandalı açın ve ekran kablosunu ekran panelinden çıkarın.

5 Ekran panelini ekranın arka kapağında kaldırın.



# Ekran panelini yerine takma



**UYARI:** Bilgisayarınızın içerisinde çalışmadan önce, bilgisayarınızla birlikte gönderilen emniyet bilgilerini okuyun ve içerisinde belirtilen adımları izleyin. Sisteminizin içinde çalıştıktan sonra, bölümündeki talimatları [içinde çalıştıktan sonra](#). Ek güvenlik en iyi uygulama bilgileri için [www.dell.com/regulatory\\_compliance](http://www.dell.com/regulatory_compliance) adresindeki Regulatory Compliance (Yasal Uygunluk) Ana Sayfasına bakın.

## Yordam

- 1 Ekran kablosunu ekran panelinin üzerindeki konektöre kaydırın ve kabloyu sabitlemek için mandalı kapatın.
- 2 Ekran kablosunu ekran paneline sabitleyen bandı yapıştırın.
- 3 Ekran panelini ters çevirin ve yavaşça ekran arka kapağı üzerine yerleştirin.
- 4 Ekran panelindeki vida deliklerini ekran arka kapağı üzerindeki vida deliklerine hizalayın.
- 5 Ekran menteşelerini ekran arka kapağına tutturun dört vidayı (M2x3) yerine takın.

## Son koşullar

- 1 [Kamerayı](#) yerine takın.
- 2 [Ekran çerçevesini](#) yerine takın.
- 3 [Ekran aksamını](#) yerine takın.
- 4 "[Sistem kartını yerine takma](#)" bölümündeki adım 2'den adım 16'ya kadar olan prosedürü uygulayın.
- 5 [Bellek modüllerini](#) yerine takın.
- 6 [Pili](#) yerine takın.
- 7 [Bilgisayar tabanını](#) yerine takın.
- 8 [Arka G/Ç kapağını](#) takın.
- 9 [Katı hal sürücüsünü](#) takın.
- 10 "[Sabit sürücüyü yerine takma](#)" bölümündeki adım 4'ten adım 6'ya kadar olan prosedürü izleyin.
- 11 [Kablosuz kartı](#) yerine takın.
- 12 [Alt kapağı](#) yerine takın.

# Kamera Kablosunu Çıkarma



**UYARI:** Bilgisayarınızın içerisinde çalışmadan önce, bilgisayarınızla birlikte gönderilen emniyet bilgilerini okuyun ve içerisinde belirtilen adımları izleyin. Sisteminizin içinde çalıştıktan sonra, bölümündeki talimatları [içinde çalıştıktan sonra](#). Ek güvenlik en iyi uygulama bilgileri için [www.dell.com/regulatory\\_compliance](http://www.dell.com/regulatory_compliance) adresindeki Regulatory Compliance (Yasal Uygunluk) Ana Sayfasına bakın.

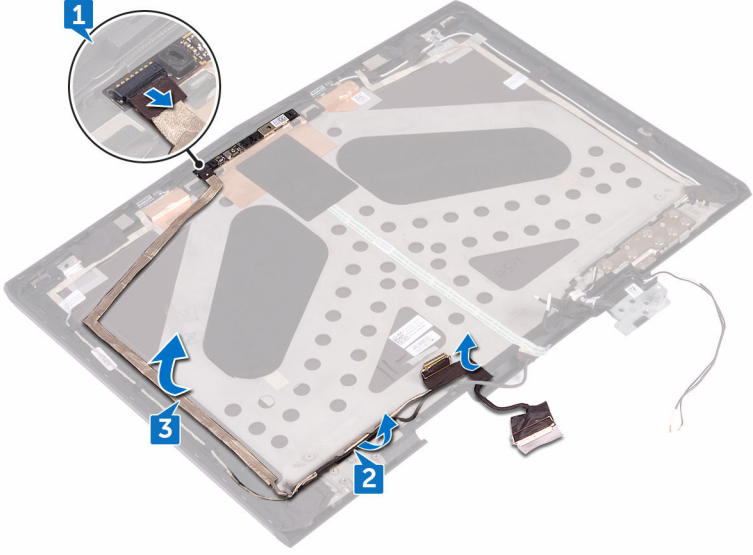
## Ön koşullar

- 1 [Alt kapağı](#) çıkarın.
- 2 [Kablosuz kartı](#) çıkarın.
- 3 "[Sabit sürücüyü çıkarma](#)" bölümündeki adım 1'den adım 3'e kadar prosedürü izleyin.
- 4 [Katı hal sürücüsünü](#) çıkarın.
- 5 [Arka G/Ç kapağını](#) çıkarın.
- 6 [Bilgisayar tabanını](#) çıkarın.
- 7 [Pili](#) çıkarın.
- 8 "[Sistem kartını çıkarma](#)" bölümündeki adım 1'den adım 17'ye kadar olan prosedürü uygulayın.
- 9 [Ekran aksamını](#) çıkarın.
- 10 [Ekran çerçevesini](#) çıkarın.
- 11 [Ekran panelini](#) çıkarın.

## Yordam

- 1 Kamera kablosunu kamera modülünden çıkarın.
- 2 Kamera kablosu yönlendirmesini not edin ve kabloyu ekran arka kapağı üzerindeki yönlendirme kılavuzlarından çıkarın.

3 Kamera kablosunu ekran arka kapağında çıkarın.



# Kamerayı Kablosunu Yerine Takma



**UYARI:** Bilgisayarınızın içerisinde çalışmadan önce, bilgisayarınızla birlikte gönderilen emniyet bilgilerini okuyun ve içerisinde belirtilen adımları izleyin. Sisteminizin içinde çalıştıktan sonra, bölümündeki talimatları [içinde çalıştıktan sonra](#). Ek güvenlik en iyi uygulama bilgileri için [www.dell.com/regulatory\\_compliance](http://www.dell.com/regulatory_compliance) adresindeki Regulatory Compliance (Yasal Uygunluk) Ana Sayfasına bakın.

## Yordam

- 1 Ekran kablosunu ekran arka kapağına yapıştırın.
- 2 Hizalama direklerini kullanarak, kamera modülünü ekran arka kapağına yerleştirin.
- 3 Kamera kablosunu kamera modülüne bağlayın.

## Son koşullar

- 1 [Ekran panelini](#) yerine takın.
- 2 [Ekran çerçevesini](#) yerine takın.
- 3 [Ekran aksamını](#) yerine takın.
- 4 "[Sistem kartını yerine takma](#)" bölümündeki adım 2'den adım 16'ya kadar olan prosedürü uygulayın.
- 5 [Bellek modüllerini](#) yerine takın.
- 6 [Pili](#) yerine takın.
- 7 [Bilgisayar tabanını](#) yerine takın.
- 8 [Arka G/Ç kapağını](#) takın.
- 9 [Kati hal sürücüsünü](#) takın.
- 10 "[Sabit sürücüyü yerine takma](#)" bölümündeki adım 4'ten adım 6'ya kadar olan prosedürü izleyin.
- 11 [Kablosuz kartı](#) yerine takın.
- 12 [Alt kapağı](#) yerine takın.

# Ekran menteşelerini çıkarma

---



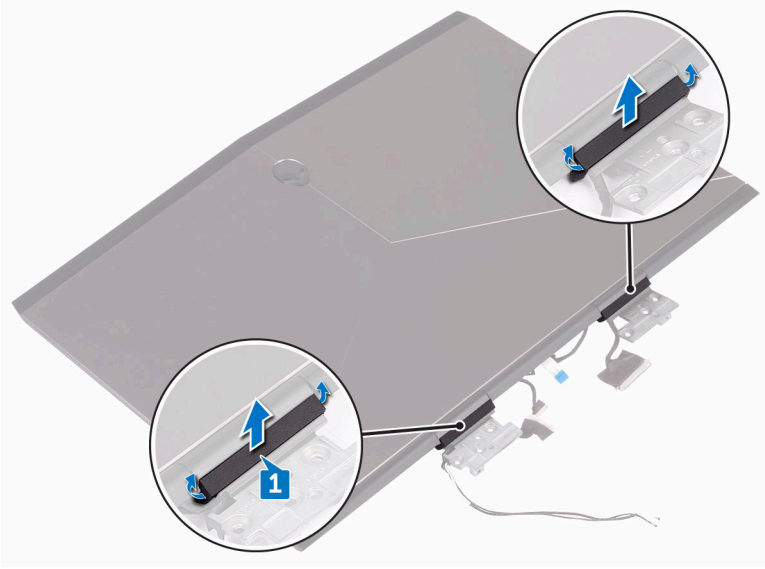
**UYARI:** Bilgisayarınızın içerisinde çalışmadan önce, bilgisayarınızla birlikte gönderilen emniyet bilgilerini okuyun ve içerisinde belirtilen adımları izleyin. Sisteminizin içinde çalıştıktan sonra, bölümündeki talimatları [İçinde çalıştıktan sonra](#). Ek güvenlik en iyi uygulama bilgileri için [www.dell.com/regulatory\\_compliance](http://www.dell.com/regulatory_compliance) adresindeki Regulatory Compliance (Yasal Uygunluk) Ana Sayfasına bakın.

## Ön koşullar

- 1 [Alt kapağı](#) çıkarın.
- 2 [Kablosuz kartı](#) çıkarın.
- 3 "[Sabit sürücüyü çıkarma](#)" bölümündeki adım 1'den adım 3'e kadar prosedürü izleyin.
- 4 [Kati hal sürücüsünü](#) çıkarın.
- 5 [Arka G/Ç kapağını](#) çıkarın.
- 6 [Bilgisayar tabanını](#) çıkarın.
- 7 [Pili](#) çıkarın.
- 8 [Bellek modüllerini](#) çıkarın.
- 9 "[Sistem kartını çıkarma](#)" bölümündeki adım 1'den adım 17'ye kadar olan prosedürü uygulayın.
- 10 [Ekran aksamını](#) çıkarın.
- 11 [Ekran çerçevesini](#) çıkarın.

# Yordam

- 1 Menteşe başlıklarını çıkarın ve menteşelerden çıkarın.



- 2 Ekran aksamını arkasına çevirin.
- 3 Ekran kablosunu ekran arka kapağı üzerindeki yönlendirme kılavuzundan çıkarın.
- 4 Ekran kartı kablosunu ekran arka kapağı üzerindeki yönlendirme kılavuzundan çıkarın.

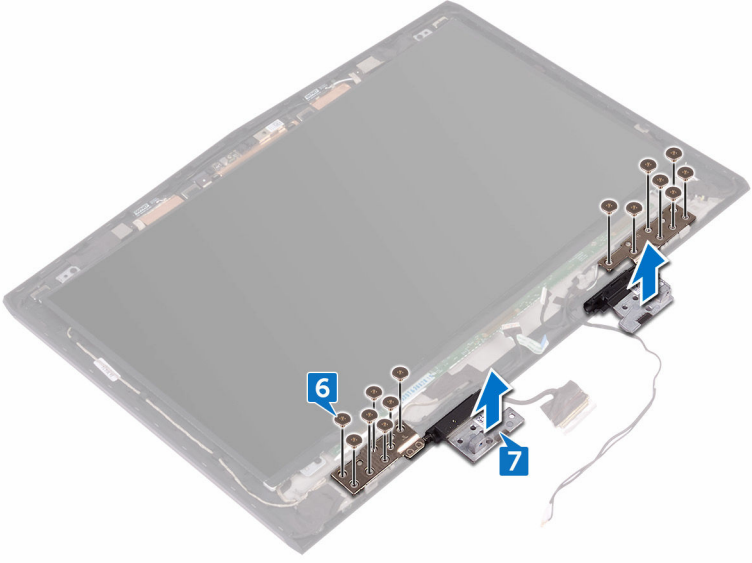


- 5 Anten kablolarını ekran arka kapađı üzerindeki y6nlendirme kılavuzundan ıkarın.



- 6 Menteşeleri ekran arka kapađına tutturun 14 vidayı (M2.5x3) ıkarın.

7 7. Adımı tamamladığınızdan emin olduktan sonra, menteşeleri ekranın arkasından kaldırın.



# Ekran menteşelerini yerine takma



**UYARI:** Bilgisayarınızın içerisinde çalışmadan önce, bilgisayarınızla birlikte gönderilen emniyet bilgilerini okuyun ve içerisinde belirtilen adımları izleyin. Sisteminizin içinde çalıştıktan sonra, bölümündeki talimatları [içinde çalıştıktan sonra](#). Ek güvenlik en iyi uygulama bilgileri için [www.dell.com/regulatory\\_compliance](http://www.dell.com/regulatory_compliance) adresindeki Regulatory Compliance (Yasal Uygunluk) Ana Sayfasına bakın.

## Yordam

- 1 Ekran menteşelerindeki vida deliklerini ekran arka kapağı üzerindeki vida deliklerine hizalayın.
- 2 Ekran menteşelerini ekran arka kapağına tutturun 14 vidayı (M2.5x3) yerine takın.
- 3 Anten kablolarını, ekran kartı kablosunu, ve ekran kablosunu ekranın arka kapağı üzerindeki yönlendirme kılavuzlarından geçirin.
- 4 Ekran aksamını arkasına çevirin.
- 5 Menteşe başlıklarını ekran menteşelerine yerleştirin ve yerlerine oturtun.

## Son koşullar

- 1 [Ekran çerçevesini](#) yerine takın.
- 2 [Ekran aksamını](#) yerine takın.
- 3 "[Sistem kartını yerine takma](#)" bölümündeki adım 2'den adım 16'ya kadar olan prosedürü uygulayın.
- 4 [Bellek modüllerini](#) yerine takın.
- 5 [Pili](#) yerine takın.
- 6 [Bilgisayar tabanını](#) yerine takın.
- 7 [Arka G/Ç kapağını](#) takın.
- 8 [Kartı hal sürücüsünü](#) takın.
- 9 "[Sabit sürücüyü yerine takma](#)" bölümündeki adım 4'ten adım 6'ya kadar olan prosedürü izleyin.
- 10 [Kablosuz kartı](#) yerine takın.
- 11 [Alt kapağı](#) yerine takın.

# Ekran arka kapađı ve anten aksamını çıkarma



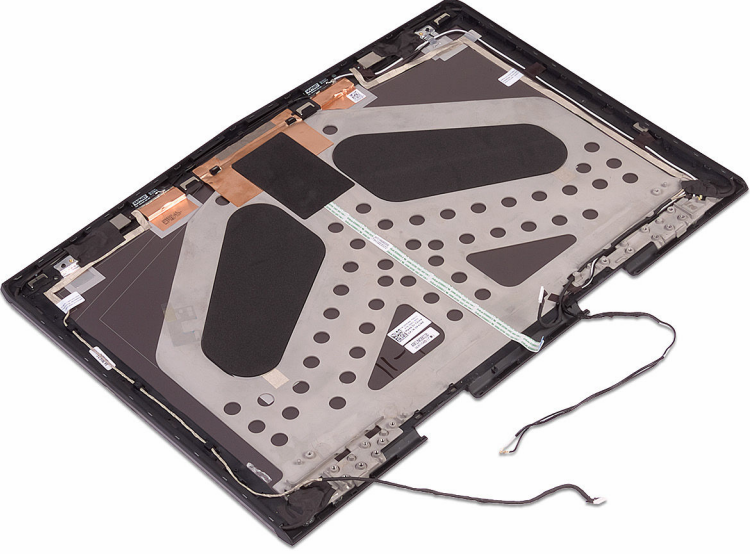
**UYARI:** Bilgisayarınızın ierisinde alıřmadan nce, bilgisayarınızla birlikte gnderilen emniyet bilgilerini okuyun ve ierisinde belirtilen adımları izleyin. Sisteminizin iinde alıřtıktan sonra, blmndeki talimatları [iinde alıřtıktan sonra](#). Ek gvenlik en iyi uygulama bilgileri iin [www.dell.com/regulatory\\_compliance](http://www.dell.com/regulatory_compliance) adresindeki Regulatory Compliance (Yasal Uygunluk) Ana Sayfasına bakın.

## n kořullar

- 1 [Alt kapađı](#) ıkarın.
- 2 [Kablosuz kartı](#) ıkarın.
- 3 "[Sabit srcy ıkarma](#)" blmndeki adım 1'den adım 3'e kadar prosedr izleyin.
- 4 [Katı hal srcsn](#) ıkarın.
- 5 [Arka G/ kapađını](#) ıkarın.
- 6 [Bilgisayar tabanını](#) ıkarın.
- 7 [Pili](#) ıkarın.
- 8 [Bellek modllerini](#) ıkarın.
- 9 "[Sistem kartını ıkarma](#)" blmndeki adım 1'den adım 17'ye kadar olan prosedr uygulayın.
- 10 [Ekran aksamını](#) ıkarın.
- 11 [Ekran erevesini](#) ıkarın.
- 12 [Kamerayı](#) ıkarın.
- 13 [Ekran panelini](#) ıkarın.
- 14 [Kamera kablosunu](#) ıkarın.
- 15 [Ekran menteřelerini](#) ıkarın.

## Yordam

Önkoşulların hepsini gerçekleştirdikten sonra ekran arka kapağı ve anten aksamı kalır.



# Ekran arka kapağı ve anten aksamını yerine takma



**UYARI:** Bilgisayarınızın içerisinde çalışmadan önce, bilgisayarınızla birlikte gönderilen emniyet bilgilerini okuyun ve içerisinde belirtilen adımları izleyin. Sisteminizin içinde çalıştıktan sonra, bölümündeki talimatları [içinde çalıştıktan sonra](#). Ek güvenlik en iyi uygulama bilgileri için [www.dell.com/regulatory\\_compliance](http://www.dell.com/regulatory_compliance) adresindeki Regulatory Compliance (Yasal Uygunluk) Ana Sayfasına bakın.

## Yordam

Ekran arka kapağını ve anten aksamını temiz ve düz bir yüzey üzerine yerleştirin.

## Son koşullar

- 1 [Ekran menteşelerini](#) yerine takın.
- 2 [Kamera kablosunu](#) yerine takın.
- 3 [Ekran panelini](#) yerine takın.
- 4 [Kamerayı](#) yerine takın.
- 5 [Ekran çerçevesini](#) yerine takın.
- 6 [Ekran aksamını](#) yerine takın.
- 7 "[Sistem kartını yerine takma](#)" bölümündeki adım 2'den adım 16'ya kadar olan prosedürü uygulayın.
- 8 [Bellek modüllerini](#) yerine takın.
- 9 [Pili](#) yerine takın.
- 10 [Bilgisayar tabanını](#) yerine takın.
- 11 [Arka G/Ç kapağını](#) takın.
- 12 [Katı hal sürücüsünü](#) takın.
- 13 "[Sabit sürücüyü yerine takma](#)" bölümündeki adım 4'ten adım 6'ya kadar olan prosedürü izleyin.
- 14 [Kablosuz kartı](#) yerine takın.
- 15 [Alt kapağı](#) yerine takın.

# Kamerayı çıkarma

---



**UYARI:** Bilgisayarınızın içerisinde çalışmadan önce, bilgisayarınızla birlikte gönderilen emniyet bilgilerini okuyun ve içerisinde belirtilen adımları izleyin. Sisteminizin içinde çalıştıktan sonra, bölümündeki talimatları [içinde çalıştıktan sonra](#). Ek güvenlik en iyi uygulama bilgileri için [www.dell.com/regulatory\\_compliance](http://www.dell.com/regulatory_compliance) adresindeki Regulatory Compliance (Yasal Uygunluk) Ana Sayfasına bakın.

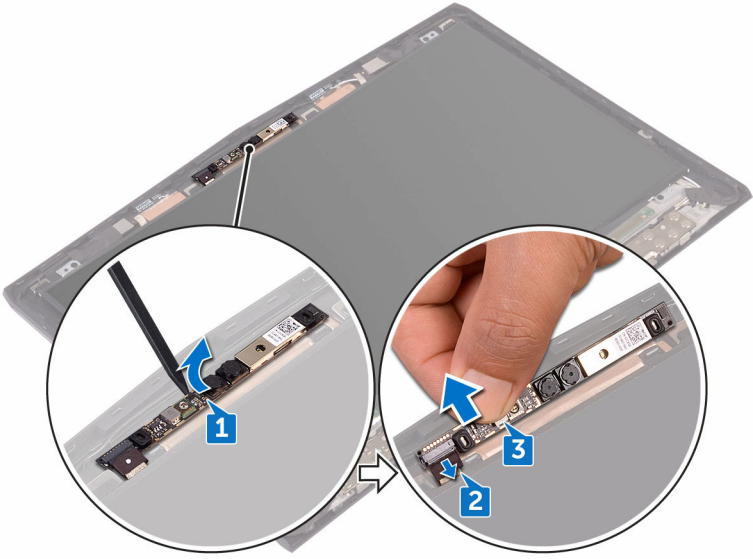
## Ön koşullar

- 1 [Alt kapağı](#) çıkarın.
- 2 [Kablosuz kartı](#) çıkarın.
- 3 "[Sabit sürücüyü çıkarma](#)" bölümündeki adım 1'den adım 3'e kadar prosedürü izleyin.
- 4 [Katı hal sürücüsünü](#) çıkarın.
- 5 [Arka G/Ç kapağını](#) çıkarın.
- 6 [Bilgisayar tabanını](#) çıkarın.
- 7 [Pili](#) çıkarın.
- 8 [Bellek modüllerini](#) çıkarın.
- 9 "[Sistem kartını çıkarma](#)" bölümündeki adım 1'den adım 17'ye kadar olan prosedürü uygulayın.
- 10 [Ekran aksamını](#) çıkarın.
- 11 [Ekran çerçevesini](#) çıkarın.

## Yordam

- 1 Plastik bir çubuk kullanarak, kamera modülünü ekran arka kapağından yavaşça çıkarın.
- 2 Kamera kablosunu kamera modülünden çıkarın.

3 Kamera modülünü ekran arka kapağında kaldırın.





# Kamerayı yerine takma



**UYARI:** Bilgisayarınızın içerisinde çalışmadan önce, bilgisayarınızla birlikte gönderilen emniyet bilgilerini okuyun ve içerisinde belirtilen adımları izleyin. Sisteminizin içinde çalıştıktan sonra, bölümündeki talimatları [İçinde çalıştıktan sonra](#). Ek güvenlik en iyi uygulama bilgileri için [www.dell.com/regulatory\\_compliance](http://www.dell.com/regulatory_compliance) adresindeki Regulatory Compliance (Yasal Uygunluk) Ana Sayfasına bakın.

## Son koşullar

- 1 [Ekran çerçevesini](#) yerine takın.
- 2 [Ekran aksamını](#) yerine takın.
- 3 "[Sistem kartını yerine takma](#)" bölümündeki adım 2'den adım 16'ya kadar olan prosedürü uygulayın.
- 4 [Bellek modüllerini](#) yerine takın.
- 5 [Pili](#) yerine takın.
- 6 [Bilgisayar tabanını](#) yerine takın.
- 7 [Arka G/Ç kapağını](#) takın.
- 8 [Kati hal sürücüsünü](#) takın.
- 9 "[Sabit sürücüyü yerine takma](#)" bölümündeki adım 4'ten adım 6'ya kadar olan prosedürü izleyin.
- 10 [Kablosuz kartı](#) yerine takın.
- 11 [Alt kapağı](#) yerine takın.

## Yordam

- 1 Kamera kablosunu kamera modülüne bağlayın.
- 2 Hizalama direklerini kullanarak, kamera modülünü ekran arka kapağına yerleştirin.
- 3 Kamera modülünü ekran arka kapağına yapıştırın.

# BIOS genel bakış

BIOS; sabit disk, video adaptörü, klavye, fare ve yazıcı gibi takılı aygıtlar ve bilgisayar işletim sistemi arasındaki veri akışını yönetir.

## BIOS Kurulum Yardımcı Programına Girme

- 1 Bilgisayarınızı açın veya yeniden başlatın.
- 2 BIOS kurulum programına girmek için ekranda DELL logosu görüntülendiğinde F2 tuşuna basın.  
BIOS kurulum programında, kullanıcı tarafından tanımlanabilen ayarları değiştirebilirsiniz.


## Zamanlama tuşu sıraları

Klavye, BIOS tarafından başlatılan birinci aygıt değildir. Sonuç olarak, bir tuşa çok erken basarsanız, klavye kilitlenir. Böyle bir durumda, ekranda bir klavye hata mesajı görüntülenir ve Ctrl+Alt+Del tuş kombinasyonu ile bilgisayarınızı yeniden başlatamazsınız.

Klavyenin kilitlenmesini önlemek için, klavye tamamen başlatılana kadar bekleyin. Aşağıdakilerden biri meydana geldiğinde klavye başlatılır:

- Klavyenin ışıkları yanıp söner.
- Önyükleme sırasında ekranın sağ üst köşesinde F2=Setup (F2=Kurulum) komutu belirir.

## Sistem Kurulum Seçenekleri

 **NOT: Bilgisayarınıza ve takılı aygıtlarına bağlı olarak, bu bölümde listelenen öğeler görünebilir veya görünmeyebilir.**

**Tablo 3. Sistem kurulum seçenekleri—Main (Ana) menü**

Main (Ana)	
System Time	Geçerli saati ss:mm:ssn biçiminde gösterir.
System Date	Geçerli tarihi aa:gg:yyyy biçiminde gösterir.
BIOS Version	BIOS sürümünü gösterir.

---

**Main (Ana)**

---

Product Name	Bilgisayarınızın model numarasını görüntüler.
Service Tag	Bilgisayarınızın servis etiketini gösterir.
Asset Tag	Bilgisayarınızın asset tag'ını (demirbaş etiketi) gösterir.
CPU Type	İşlemci türünü gösterir.
CPU Speed	İşlemci hızını gösterir.
CPU ID	İşlemci kimlik kodunu gösterir.
CPU L1 Cache	İşlemci L1 ön belleği boyutunu görüntüler.
CPU L2 Cache	İşlemci L2 ön belleği boyutunu görüntüler.
CPU L3 Cache	İşlemci L3 ön belleği boyutunu görüntüler.
Integrated Graphics	Tümleşik grafik kartını gösterir.
Discrete Graphics 1	Bilgisayarınıza kurulmuş olan ilk bağımsız grafik kartını gösterir.
First HDD	Kurulmuş olan sabit sürücü tipini gösterir.
Second HDD	Kurulmuş olan ikinci sabit sürücü tipini gösterir.
Third HDD	Kurulmuş olan üçüncü sabit sürücü tipini gösterir.
Fourth HDD	Kurulmuş olan dördüncü sabit sürücü tipini gösterir.
M. 2 PCIe SSD-1	Kurulmuş olan birinci SSD tipini gösterir.
M. 2 PCIe SSD-2	Kurulmuş olan ikinci SSD tipini gösterir.
M. 2 PCIe SSD-3	Kurulmuş olan üçüncü SSD tipini gösterir.

**Tablo 4. Sistem kurulum seçenekleri—Advanced (Gelişmiş) menüsü**

---


**Advanced**

---

Intel(R) SpeedStep Technology	Intel (R) SpeedStep teknolojisi özelliğini etkinleştirmenizi veya devre dışı bırakmanızı sağlar.
-------------------------------	--



**NOT: Etkinleştirilirse işlemci saati hızı ve çekirdek gerilim, işlemci yükü baz alınıp dinamik olarak ayarlanır.**

Virtualization	<p>Varsayılan: Enabled (Etkin)</p> <p>Intel Virtualization teknolojisini etkinleştirmenizi veya devre dışı bırakmanızı sağlar.</p> <p>Varsayılan: Enabled (Etkin)</p>
VT for Direct I/O	<p>Virtual Machine Monitor'un (VMM), Intel Virtualization Technology tarafından doğrudan G/Ç için sunulan ek donanım özelliklerini kullanıp kullanamayacağını belirtir.</p>
Integrated NIC	<p>Tümleşik LAN kontrol kartını etkinleştirmenizi veya devre dışı bırakmanızı sağlar.</p> <p>Varsayılan: Enabled (Etkin)</p>
USB Emulation	<p>USB emülasyon özelliğini etkinleştirmenizi veya devre dışı bırakmanızı sağlar. Bu özellik USB'yi algılayan bir işletim sisteminin yokluğunda BIOS'un USB aygıtlarını nasıl ele aldığını tanımlar. USB emülasyonu POST sırasında her zaman etkindir.</p>
	<p> <b>NOT: Bu seçenek kapalıyken hiçbir USB aygıtının (disket, sabit sürücü veya bellek anahtarı) önyüklemesini yapamazsınız.</b></p>
USB PowerShare	<p>Varsayılan: Enabled (Etkin)</p> <p>USB aygıtlarının bilgisayar kapalı ya da bekleme modundayken şarj edilmesini sağlar.</p> <p>Varsayılan: Enabled (Etkin)</p>
USB Wake Support	<p>Bilgisayarı beklemeden uyandırmak için USB aygıtlarını etkinleştirmenizi veya USB uyandırma destek özelliğini devre dışı bırakmanızı sağlar.</p>



**NOT: USB PowerShare etkinleştirildiğinde, USB PowerShare konnektörüne bağlı olan bir cihaz bilgisayarı uyandıramaz.**

Varsayılan: Disabled (Devre Dışı)

SATA Operation

Tümleşik SATA sabit sürücü denetleyicisinin çalışma modunu yapılandırmanızı sağlar.

Varsayılan: AHCI

Adapter Warnings

Bilgisayarınız tarafından desteklenmeyen AC adaptörlerini kullandığınızda bilgisayarın uyarı iletilerini gösterip göstermeyeceğini seçmenizi sağlar.

Varsayılan: Enabled (Etkin)

Function Key Behavior

İşlev tuşu veya çoklu ortam tuşunu varsayılan işlev tuşu davranışı olarak ayarlamanızı sağlar.

Varsayılan: Function key (İşlev tuşu)

Express Charge

Bilgisayar pilinin Standart Şarj veya Hızlı Şarj modunda şarj edilmesini sağlar.

Varsayılan: Express Charge (Hızlı Şarj)

Touchpad Backlight

Yüzey arka ışığı seçeneğini konfigüre etmenizi sağlar.

Battery Health

Pil sağlığını görüntüler.

Intel Software Guard Extensions

Intel Yazılım Koruma Uzantılarını etkinleştirmenizi veya devre dışı bırakmanızı sağlar.

Varsayılan: Disabled (Devre Dışı)

BIOS Recovery

Kullanıcının birincil sabit sürücüsü üzerindeki bir kurtarma dosyası yardımıyla belirli bozuk BIOS koşullarından kurtulmasını sağlar

Varsayılan: Enabled (Etkin)

Performans Seçenekleri

**Yardımcı Destek Sistem Çözünürlüğü**

---

**Advanced**

---

Auto OS Recovery Threshold

SupportAssist System Çözümleme Konsolu ve Dell'in İŞLETİM Sistemi Kurtarma aracı için otomatik önyükleme akışını kontrol eder.

**Tablo 5. Sistem kurulum seçenekleri—Security (Güvenlik) menüsü**

---

**Güvenlik**

---

Unlock Setup Status

Kurulum durumunun kilittli olup olmadığını görüntüler.

Admin Password Status

Yönetici parolasının ayarlanmış olup olmadığını gösterir.  
Varsayılan: Ayarlanmamış

System password Status

Sistem parolasının ayarlanmış olup olmadığını gösterir.  
Varsayılan: Ayarlanmamış

HDD password Status

HDD parolasının ayarlanmış olup olmadığını gösterir.  
Varsayılan: Ayarlanmamış

Admin Password

Yönetici parolasını ayarlamayı sağlar.  
Yönetici parolası, sistem kurulumu yardımcı programına erişimi kontrol eder.

System Password

Yönetici şifresini ayarlamayı sağlar. Sistem parolası, önyüklemede bilgisayara erişimi kontrol eder.

HDD password

Sabit sürücü parolasının ayarlanması, değiştirilmesi veya silinmesine izin verir.

Password Change

Sistem parolası ya da HDD parola değişikliğine yetki vermenizi veya reddetmenizi sağlar.  
Varsayılan: İzin Verilir

Computrace

Absolute Software'in isteğe bağlı Computrace Hizmetinin BIOS modülü arayüzünü etkinleştirir veya devre dışı bırakır.

Firmware TPM

---

**Güvenlik**

---

UEFI Capsule Firmware Updates	UEFI kapsüllü güncelleme paketleri aracılığıyla BIOS güncellemelerini etkinleştirir veya devre dışı bırakır.
-------------------------------	--

**Tablo 6. Sistem kurulum seçenekleri—Boot (Önyükleme) menüsü**

---

**Boot (Önyükleme)**

---

Boot List Option	Kullanılabilir önyükleme seçeneklerini gösterir.
File Browser Add Boot Option	Önyükleme seçeneklerini eklemeyi sağlar.
File Browser Del Boot Option	Önyükleme seçeneklerini silmeyi sağlar.
Secure Boot	Güvenli önyükleme özelliğini etkinleştirir veya devre dışı bırakır.
Legacy Option ROMs	Legacy Option ROM'ları etkinleştirir veya devre dışı bırakır.
Boot Option Priorities	Önyükleme sırasını görüntüler.
Boot Option #1	Kullanılabilir ilk önyükleme seçeneğini görüntüler.
Boot Option #2	Kullanılabilir ikinci önyükleme seçeneğini görüntüler.
Boot Option #3	Kullanılabilir üçüncü önyükleme seçeneğini görüntüler.

**Tablo 7. Sistem kurulum seçenekleri—Exit (Çıkış) menüsü**

---

**Exit (Çıkış)**

---

Save Changes and Reset	Sistem kurulumundan çıkmanızı ve değişikliklerinizi kaydetmenizi sağlar.
Discard Changes and Reset	Sistem kurulumundan çıkmanızı ve tüm sistem kurulum seçenekleri için önceki değerleri yüklemenizi sağlar
Restore Defaults	Tüm sistem kurulum seçenekleri için varsayılan değerleri geri yüklemenizi sağlar.

---

## Exit (Çıkış)

---

Discard Changes

Tüm sistem kurulum seçenekleri için önceki değerleri yüklemenizi sağlar.

Save Changes

Tüm sistem kurulum seçenekleri ile ilgili değişiklikleri kaydetmenizi sağlar.

## Unutulmuş parolaları temizleme

Unutulmuş parolaları temizlemek için Dell teknik desteğine başvurun, bkz. [www.dell.com/contactdell](http://www.dell.com/contactdell).

## CMOS ayarlarını silme

- 1 [Alt kapağı](#) çıkarın.
- 2 [Pili](#) çıkarın.
- 3 [Düğme pili](#) çıkarın.
- 4 Bir dakika bekleyin.
- 5 [Düğme pili](#) yerine takın.
- 6 [Pili](#) yerine takın.
- 7 [Alt kapağı](#) yerine takın.

## BIOS'u Sıfırlama

Bir güncelleştirme kullanılabilir olduğunda veya sistem kartını değiştirdikten sonra BIOS'u sıfırlamanız (güncellemeniz) gerekebilir:

- 1 Bilgisayarınızı açın.
- 2 [www.dell.com/support](http://www.dell.com/support) adresine gidin.
- 3 **Product support (Ürün desteği)** seçeneğine tıklayın, bilgisayarınızın Servis Etiketini girin ve ardından **Submit (Gönder)** düğmesine tıklayın.



**NOT: Servis Etiketiniz yoksa, otomatik algılama özelliği veya manuel olarak bilgisayar modelinize gözetme seçeneğini kullanın.**

- 4 **Drivers & downloads (Sürücüler ve indirmeler) → Find it myself (Kendin bul)** seçeneğine tıklayın.
- 5 Bilgisayarınızda yüklü olan işletim sistemini seçin.
- 6 Sayfayı aşağı doğru kaydırın ve **BIOS'u** genişletin.



- 7 En son BIOS sürümünü bilgisayarınıza indirmek için **Download (İndir)** düğmesine tıklayın.
- 8 İndirme işlemi tamamlandıktan sonra, BIOS güncelleştirme dosyasını kaydettiğiniz klasöre gidin.
- 9 BIOS güncelleştirme dosya simgesini çift tıklayın ve ekrandaki talimatları izleyin.

## Önyükleme menüsü

Bu bilgisayar, tek seferlik bir önyükleme menüsü içerir. Bu özelliği kullanarak, bilgisayarınızın, örneğin CD-ROM, sabit sürücü veya ağ gibi önyükleme yapmayı denediği aygıtların sırasını değiştirebilirsiniz.

## Önyükleme menüsü geliřtirmeleri

Önyükleme menüsü geliřtirmeleri ařağıdaki gibidir:

- **Daha Kolay Eriřim** - Önyükleme seçim menüsüne eriřmek için F12 tuřuna basın.
- **Kullanıcı Yönelimli** - Kullanıcının, BIOS ekranı üzerindeki tuř vuruřunu kullanması istenir.
- **Tanılama Seçenekleri** - Önyükleme menüsü ePSA tanılama seçenekleri içerir.

# Tanılamalar

---

**Güç ve pil durum ışığı:** Güç ve pil şarj durumunu gösterir.

**Aralıksız Sarı** - Bilgisayar pille çalışıyor ve pil yüzde 10'dan daha az doludur.

**Kullanıcı tanımlı renk (AC modu)** - Güç adaptörü bağlıdır ve pil tamamen şarjlıdır.

**Kullanıcı tanımlı renk (Pil Modu)** - Bilgisayar pil gücüyle çalışmaktadır ve pil yüzde 10'dan daha fazla doludur.

**Kullanıcı tanımlı renk (Nefes)** - Bilgisayar uyku modundadır.

**Kapalı** – Bilgisayar hazırda bekliyor veya kapalı.

Güç ve pil durum ışığı arızaları gösteren sesli uyarı kodları ile birlikte kırmızı ve mavi renkte yanıp söner.

Örneğin, güç ve pil durum ışığı, bir duraklama öncesinde iki kez kırmızı renkte yanıp söner ve ardından bir duraklama öncesinde üç kez mavi yanıp söner. Bu 2,3 modeli, bilgisayar belleğin veya RAM'in tespit edilmediğini gösterecek şekilde kapanana kadar devam eder.

Aşağıdaki tabloda farklı ışık modelleri ve bu ışık modellerinin neyi ifade ettikleri gösterilir.

**Tablo 8. Tanılamalar**

Işık Deseni	Problem tanımı
2,1	CPU arızası
2,2	Sistem kartı: BIOS ve ROM hatası
2,3	Bellek veya RAM algılanmadı
2,4	Bellek veya RAM hatası
2,5	Geçersiz bellek takılı
2,6	Sistem kartı veya yonga seti hatası
2,7	LCD arızası
3,1	CMOS pil arızası
3,2	PCI/video kartı arızası
3,3	Kurtarma görüntüsü bulunamadı
3,4	Kurtarma görüntüsü bulundu ancak geçersiz

**Kamera durum ışığı:** Kameranın kullanımda olup olmadığını gösterir.

- Sabit beyaz - Kamera kullanılıyor.
- Kapalı - Kamera kullanımda değil.

**Caps Lock durum ışığı:** Caps Lock seçeneğinin etkin veya devre dışı olup olmadığını gösterir.

- Kesintisiz beyaz - Büyük Harf Kilidi etkinleştirilmiştir.
- Off (Kapalı) - Büyük Harf Kilidi devre dışı bırakıldı.

**Ağ bağlantı ışığı:** Ağ bağlantısı olduğunu gösterir.

- Kapalı - Ağ bağlantısı yok.
- Aralıksız yeşil - 10 Mbps bağlantı.
- Aralıksız turuncu - 100 Mbps bağlantı.
- Aralıksız sarı - 1000 Mbps bağlantı.
- Yanıp sönen sarı - Ağ etkinliği.

# Yardıma alma ve Alienware'e başvurma

## Kendi kendine yardım kaynakları

Şu çevrimiçi kendi kendine yardım kaynaklarını kullanarak Alienware ürünleri ve hizmetleri hakkında bilgi ve yardım alabilirsiniz:

### Tablo 9. Alienware ürünleri ve çevrimiçi kendi kendine yardım kaynakları

Alienware ürünleri ve hizmetleri ile ilgili bilgiler [www.alienware.com](http://www.alienware.com)

Dell Yardım ve Destek uygulaması



Başlarken uygulaması



Başlarken uygulaması

Yardıma erişim

Windows arama alanına **Yardıma alma ve Destek** yazın ve **Enter** tuşuna basın.

İşletim sistemi için çevrimiçi yardım

[www.dell.com/support/windows](http://www.dell.com/support/windows)

[www.dell.com/support/linux](http://www.dell.com/support/linux)

Sorun giderme bilgileri, kullanım kılavuzları, kurulum talimatları, ürün özellikleri, teknik yardım blog'ları, sürücüler, yazılım güncelleştirmeleri, vb.

[www.alienware.com/gamingservices](http://www.alienware.com/gamingservices)

VR Desteği

[www.dell.com/VRsupport](http://www.dell.com/VRsupport)

Bilgisayarınıza bakım yapmak için adım adım talimat sağlayan videolar

[www.youtube.com/alienwareservices](http://www.youtube.com/alienwareservices)

## Alienware'e Başvurma

Satış, teknik destek veya müşteri hizmetleri ile ilgili konularda Alienware'e ulaşmak için [www.alienware.com](http://www.alienware.com) adresine gidin.



**NOT: Bu hizmetlerin kullanılabilirliği ülkeye ve ürüne göre değişir ve bölgenizde bazı hizmetler verilemiyor olabilir.**



**NOT:** Etkin bir İnternet bağlantınız yoksa, iletişim bilgilerini satın alım faturanızda, irsaliyede, fişte veya Dell ürün kataloğunda bulabilirsiniz.