




Alienware 15 R3

دليل الخدمة

الملاحظات والتنبيهات والتحذيرات

ملاحظة: تشير كلمة "ملاحظة" إلى معلومات هامة تساعدك على تحقيق أقصى استفادة من المنتج الخاص بك. 

تنبيه: تشير كلمة "تنبيه" إما إلى احتمال حدوث تلف بالأجهزة أو فقدان للبيانات، كما تعلمك بكيفية تجنب المشكلة. 

تحذير: تشير كلمة "تحذير" إلى احتمال حدوث ضرر بالممتلكات أو التعرض لإصابة جسدية أو الوفاة. 

حقوق الطبع والنشر © لعام 2017 محفوظة لشركة Dell Inc. أو الشركات التابعة لها. جميع الحقوق محفوظة. علامة Dell و EMC والعلامات التجارية الأخرى هي علامات تجارية لشركة أو الشركات التابعة لها. والعلامات Dell Inc. التجارية الأخرى قد تكون علامات تجارية لملاكها.

09 - 2016

مراجعة A00

جدول المحتويات

11.....قبل العمل داخل جهاز الكمبيوتر الخاص بك

11.....قبل البدء

11.....تعليمات السلامة

12.....الأدوات الموصى باستخدامها

12.....قائمة المسامير اللولبية

15بعد العمل داخل جهاز الكمبيوتر الخاص بك

16إزالة غطاء القاعدة

16الإجراء

19إعادة وضع غطاء القاعدة

19الإجراء

20إزالة البطاقة اللاسلكية

20المتطلبات الأساسية

20الإجراء

22إعادة تركيب البطاقة اللاسلكية

22الإجراء

23.....المتطلبات التالية

24إزالة محرك الأقراص الثابتة

24المتطلبات الأساسية

24الإجراء

27إعادة وضع محرك الأقراص الثابتة

27الإجراء

27المتطلبات التالية

28إزالة محرك الحالة الثابتة

28المتطلبات الأساسية

28الإجراء

30إعادة وضع محرك الحالة الثابتة

30الإجراء

31المتطلبات التالية

32إزالة وحدات الذاكرة

32المتطلبات الأساسية

32الإجراء

34إعادة وضع وحدات الذاكرة

34الإجراء

35المتطلبات التالية

36إزالة غطاء الإدخال/الإخراج الخلفي

36المتطلبات الأساسية

36الإجراء

38إعادة وضع غطاء الإدخال/الإخراج الخلفي

38الإجراء

38المتطلبات التالية

39إزالة قاعدة الكمبيوتر

39المتطلبات الأساسية

39الإجراء

43.....إعادة وضع قاعدة الكمبيوتر

43.....الإجراء

43.....المتطلبات التالية

44.....إزالة البطارية الخلية المصغرة

44.....المتطلبات الأساسية

44.....الإجراء

46.....إعادة تركيب البطارية الخلية المصغرة

46.....الإجراء

46.....المتطلبات التالية

47.....إخراج البطارية

47.....المتطلبات الأساسية

47.....الإجراء

49.....إعادة وضع البطارية

49.....الإجراء

49.....المتطلبات التالية

50.....إزالة لوحة اللمس

50.....المتطلبات الأساسية

50.....الإجراء

53.....إعادة تركيب لوحة اللمس

53.....الإجراء

53.....المتطلبات التالية

54.....إزالة لوحة المفاتيح

54.....المتطلبات الأساسية

54.....الإجراء

57.....إعادة وضع لوحة المفاتيح

57.....الإجراء

57.....المتطلبات التالية

58.....إزالة لوحة I/O (الإسخال/الإخراج)

58.....المتطلبات الأساسية

58.....الإجراء

60.....إعادة وضع لوحة الإدخال/الإخراج

60.....الإجراء

60.....المتطلبات التالية

61.....إزالة مكبرات الصوت

61.....المتطلبات الأساسية

61.....الإجراء

63.....إعادة وضع مكبرات الصوت

63.....الإجراء

63.....المتطلبات التالية

64.....إزالة لوحة النظام

64.....المتطلبات الأساسية

64.....الإجراء

69.....إعادة تركيب لوحة النظام

69.....الإجراء

70.....المتطلبات التالية

71.....إزالة مجموعة المشتت الحراري

71.....المتطلبات الأساسية

71.....الإجراء

74.....إعادة وضع مجموعة المشتت الحراري

74.....الإجراء

74.....المتطلبات التالية

76.....إزالة منفذ مهائى التيار

76.....المتطلبات الأساسية

76.....الإجراء

78.....إعادة وضع منفذ مهائى التيار

78.....الإجراء

78.....المتطلبات التالية

79.....إزالة لوحة زر التشغيل

79.....المتطلبات الأساسية

79.....الإجراء

81.....إعادة تركيب لوحة زر التشغيل

81.....الإجراء

81.....المتطلبات التالية

82.....إزالة مسند راحة اليد

82.....المتطلبات الأساسية

83.....الإجراء

84.....إعادة وضع مسند راحة اليد

84.....الإجراء

84.....المتطلبات التالية

85.....إزالة مجموعة الشاشة

85.....المتطلبات الأساسية

85.....الإجراء

- 87** إعادة وضع مجموعة الشاشة
الإجراء 87
المتطلبات التالية 87
- 88** إزالة إطار الشاشة
المتطلبات الأساسية 88
الإجراء 88
- 91** إعادة وضع إطار الشاشة
الإجراء 91
المتطلبات التالية 91
- 92** إزالة لوحة الشاشة
المتطلبات الأساسية 92
الإجراء 92
- 95** إعادة وضع لوحة الشاشة
الإجراء 95
المتطلبات التالية 95
- 96** إزالة كابل الكاميرا
المتطلبات الأساسية 96
الإجراء 96
- 98** إعادة وضع كابل الكاميرا
الإجراء 98
المتطلبات التالية 98
- 99** إزالة مفصلات الشاشة
المتطلبات الأساسية 99
الإجراء 100

103إعادة وضع مفصلات الشاشة	
103.....الإجراء	
103.....المتطلبات التالية	
104 إزالة الغطاء الخلفي للشاشة ومجموعة الهوائي	
104المتطلبات الأساسية	
105الإجراء	
106إعادة وضع الغطاء الخلفي للشاشة ومجموعة الهوائي	
106الإجراء	
106.....المتطلبات التالية	
107إزالة الكاميرا	
107.....المتطلبات الأساسية	
107.....الإجراء	
109إعادة وضع الكاميرا	
109.....المتطلبات التالية	
109الإجراء	
110نظرة عامة على نظام الإدخال والإخراج الأساسي (BIOS)	
110الدخول إلى برنامج إعداد BIOS	
110تسلسل مفتاح التوقيت	
110.....خيارات إعداد النظام	
115.....مسح كلمات المرور المنسية	
115.....مسح إعدادات CMOS	
116.....تحديث نظام الإدخال والإخراج الأساسي (BIOS)	
116.....قائمة التمهيد	
116.....تحسينات قائمة التمهيد	
117التشخيصات	

119Alienware الحصول على المساعدة والاتصال بشركة

119موارد المساعدة الذاتية.

119الاتصال بـ Alienware

قبل العمل داخل جهاز الكمبيوتر الخاص بك

ملاحظة: قد تختلف الصور الموجودة في هذا المستند عن جهاز الكمبيوتر الخاص بك وذلك حسب التكوين الذي طلبته.

قبل البدء

- 1 احفظ جميع الملفات المفتوحة وأغلقها وقم بإنهاء جميع التطبيقات المفتوحة.
- 2 قم بإيقاف تشغيل جهاز الكمبيوتر الخاص بك. انقر ابدأ → الطاقة → إيقاف التشغيل.
- 3 ملاحظة: إذا كنت تستخدم نظام تشغيل آخر، فانظر مستندات نظام التشغيل لديك لمعرفة تعليمات إيقاف التشغيل.
- 4 افصل جهاز الكمبيوتر الخاص بك وكافة الأجهزة المتصلة به من مأخذ التيار الكهربائي الخاصة بهم.
- 5 افصل كل أجهزة الشبكة والملحقات الطرفية المتصلة، مثل لوحة المفاتيح والموس والشاشة من جهاز الكمبيوتر الخاص بك.
- 6 قم بإزالة أي بطاقة وسائط وأي أقراص ضوئية من جهاز الكمبيوتر الخاص بك، إن وجدت.
- 6 أغلق الشاشة وأقلب جهاز الكمبيوتر رأساً على عقب.

تعليمات السلامة

استعن بتوجيهات السلامة التالية لمساعدتك على حماية جهاز الكمبيوتر الخاص بك من أي تلف محتمل، وللمساعدة كذلك على ضمان سلامتك الشخصية.

تحذير: قبل أن تبدأ العمل بداخل الكمبيوتر، يرجى قراءة معلومات الأمان الواردة مع جهاز الكمبيوتر. لمزيد من أفضل ممارسات السلامة، انظر الصفحة الرئيسية الخاصة بالتوافق التنظيمي على

www.dell.com/regulatory_compliance

تحذير: قم بفصل جميع مصادر الطاقة قبل فتح غطاء الكمبيوتر أو اللوحات. بعد الانتهاء من العمل داخل جهاز الكمبيوتر، قم بإعادة وضع جميع الأغذية واللوحات والمسامير اللولبية قبل التوصيل بمأخذ تيار كهربائي.

تنبيه: لتجنب إتلاف جهاز الكمبيوتر، تأكد من أن سطح العمل مستويًا ونظيفًا.

تنبيه: لتجنب إتلاف المكونات والبطاقات، تعامل معها من الحواف وتجنب لمس السنون ونقاط التلامس.

تنبيه: ينبغي لك فقط إجراء استكشاف الأخطاء وحلها والإصلاحات كما هو مصرح به أو موجه من قبل فريق المساعدة الفنية التابع لشركة Dell. فالتلف الناتج عن إجراء الصيانة بمعرفة شخص غير مصرح له من شركة Dell لا يغطيه الضمان. انظر تعليمات السلامة الواردة مع المنتج أو على www.dell.com/regulatory_compliance.

تنبيه: قبل لمس أي شيء بداخل الكمبيوتر، قم بتأريض نفسك عن طريق لمس سطح معدني غير مطلي، مثل السطح المعدني الموجود في الجزء الخلفي من الكمبيوتر. أثناء العمل، قم بلمس سطح معدني غير مطلي من وقت لآخر لتبديد الكهرباء الإستاتيكية، والتي قد تضر بالمكونات الداخلية.

تنبيه: عندما تقوم بفصل أحد الكابلات، قم بسحبها من الموصّل أو لسان الجذب، وليس من الكابل نفسه. تحتوي بعض الكابلات على موصلات مزودة بالسنة قفل أو مسامير لولبية إبهامية يلزم فكها قبل فصل الكابل. وعند فصل الكابلات، حافظ على محاذاتها بالتساوي لتجنب ثني أي من سنون الموصلات. وعند توصيل الكابلات، تأكد من أن المنافذ والموصلات قد تم توجيهها ومحاذاتها بشكل صحيح.

تنبيه: اضغط على أي بطاقات مُركبة وأخرجها من قارئ بطاقات الوسائط.




الأدوات الموصى باستخدامها

قد تحتاج الإجراءات الواردة في هذا المستند إلى وجود الأدوات التالية:




- مفك Phillips
- مخطاط بلاستيكي

قائمة المسامير اللولبية


جدول 1. قائمة المسامير اللولبية

المكون	مثبت به	نوع المسمار اللولبي	الكمية	صورة مسمار لولبي
غطاء القاعدة	مجموعة مسند راحة اليد	M2.5x13	6	
البطارية	مجموعة مسند راحة اليد	M2.5x5	1	
محرك أقراص الحالة الثابتة	قاعدة الكمبيوتر	M2x3	1	

المكون	مثبت بـ	نوع المسمار اللولبي	الكمية	صورة مسمار لولبي
مجموعة محرك الأقراص الثابتة	قاعدة الكمبيوتر	M2.5x8	3	
حامل محرك الأقراص الثابتة	مجموعة محرك الأقراص الثابتة	M3x3	4	
مجموعة المشتت الحراري	لوحة النظام	M2x3	7	
غطاء الإدخال/ الإخراج الخلفي	مجموعة مسند راحة اليد	M2.5x7	2	
قاعدة الكمبيوتر	مجموعة مسند راحة اليد	M2.5x8	11	
قاعدة الكمبيوتر	مجموعة مسند راحة اليد	M2x3	2	
مفصلات الشاشة	غطاء الشاشة الخلفي	M2.5x3	14	
لوحة الإدخال/ الإخراج	مجموعة مسند راحة اليد	M2.5x5	2	
حامل لوحة اللمس	مجموعة مسند راحة اليد	M2x3	5	
مجموعة الشاشة	مجموعة مسند راحة اليد	M2.5x5	6	
لوحة الشاشة	غطاء الشاشة الخلفي	M2x3	4	
حامل منفذ مهائئ التيار	مجموعة مسند راحة اليد	M2x3	1	
لوحة زر التشغيل	مجموعة مسند راحة اليد	M2x3	2	

المكون	مثبت به	نوع المسمار الثولبي	الكمية	صورة مسمار ثولبي
مجموعة لوحة النظام	مجموعة مسند راحة اليد	M2.5x5	7	
حامل لوحة المفاتيح	مجموعة مسند راحة اليد	M2x3	15	
حامل البطاقة اللاسلكية	قاعدة الكمبيوتر	M2x3	1	

بعد العمل داخل جهاز الكمبيوتر الخاص بك

تنبية: قد يؤدي ترك المسامير اللولبية المتناثرة أو المفكوكة داخل جهاز الكمبيوتر إلى إلحاق الضرر بجهاز الكمبيوتر الخاص بك بشدة. 

- 1 قم بإعادة تركيب جميع المسامير اللولبية وتأكد من عدم وجود مسامير لولبية مفكوكة بداخل جهاز الكمبيوتر الخاص بك.
- 2 قم بتوصيل أي أجهزة خارجية أو أجهزة طرفية أو كابلات قمت بإزالتها قبل العمل داخل جهاز الكمبيوتر الخاص بك.
- 3 قم بإعادة وضع أي بطاقات وسائط أو أقراص أو أي أجزاء أخرى قمت بإزالتها قبل العمل داخل جهاز الكمبيوتر الخاص بك.
- 4 قم بتوصيل جهاز الكمبيوتر الخاص بك وجميع الأجهزة المتصلة بالمنافذ الكهربائية الخاصة بها.
- 5 قم بتشغيل جهاز الكمبيوتر الخاص بك.

إزالة غطاء القاعدة

تحذير: قبل أن تبدأ العمل بداخل جهاز الكمبيوتر، اقرأ معلومات الأمان الواردة مع جهاز الكمبيوتر واتبع الخطوات الواردة في **قبل العمل داخل جهاز الكمبيوتر الخاص بك**. بعد الانتهاء من العمل بداخل جهاز الكمبيوتر، اتبع التعليمات الواردة في **بعد العمل داخل جهاز الكمبيوتر الخاص بك**. لمزيد من أفضل ممارسات السلامة، انظر الصفحة الرئيسية الخاصة بالتوافق التنظيمي على www.dell.com/regulatory_compliance



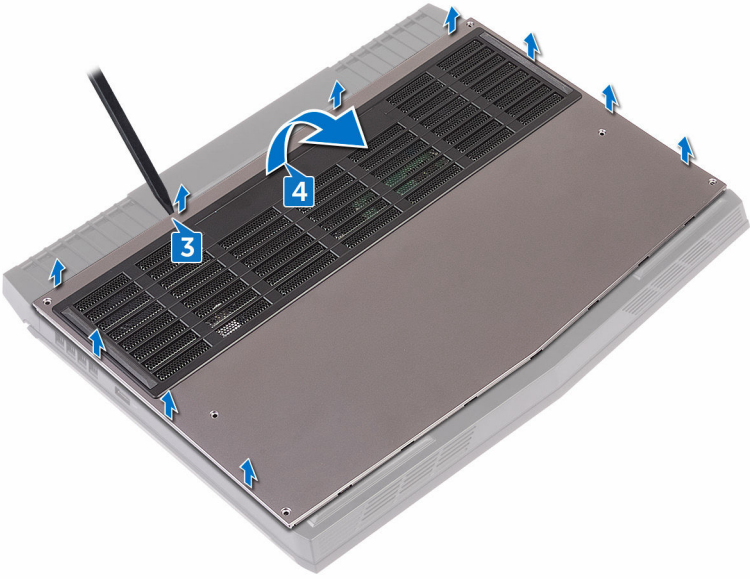
الإجراء

- 1 قم بإزالة المسامير اللولبية الستة (M2.5x13) المثبتة لغطاء القاعدة في قاعدة الكمبيوتر.
- 2 قم بفك المسامير المثبتة لغطاء القاعدة في قاعدة الكمبيوتر.

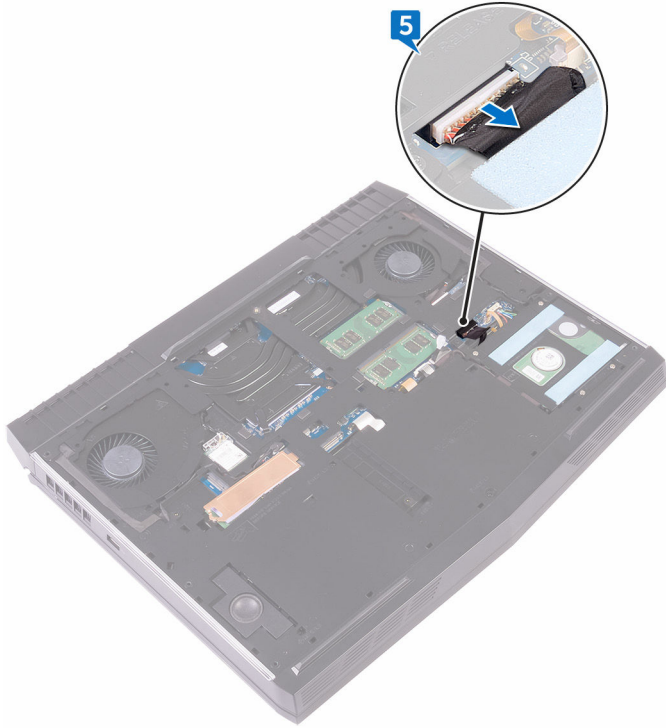


- 3 باستخدام مخطاط بلاستيكي، ارفع برفق لتحرير الألسنة الموجودة في غطاء القاعدة من الفتحات الموجودة في قاعدة الكمبيوتر.

4 ارفع غطاء القاعدة من قاعدة الكمبيوتر.



5 افصل كابل البطارية من لوحة النظام.



6 اضغط مع الاستمرار على زر التيار لمدة خمس ثوانٍ لتأريض لوحة النظام.

إعادة وضع غطاء القاعدة

تحذير: قبل أن تبدأ العمل بداخل جهاز الكمبيوتر، اقرأ معلومات الأمان الواردة مع جهاز الكمبيوتر واتبع الخطوات الواردة في **قبل العمل داخل جهاز الكمبيوتر الخاص بك**. بعد الانتهاء من العمل بداخل جهاز الكمبيوتر، اتبع التعليمات الواردة في **بعد العمل داخل جهاز الكمبيوتر الخاص بك**. لمزيد من أفضل ممارسات السلامة، انظر الصفحة الرئيسية الخاصة بالتوافق التنظيمي على www.dell.com/regulatory_compliance



الإجراء

- 1 قم بتوصيل كابل البطارية بلوحة النظام.
- 2 قم بتحريك الألسنة الموجودة على غطاء القاعدة إلى داخل الفتحات الموجودة في قاعدة الكمبيوتر وأدخل غطاء القاعدة في مكانه.
- 3 اربط المسامير المثبتة لغطاء القاعدة في قاعدة الكمبيوتر.
- 4 أعد وضع المسامير اللولبية الستة (M2.5x13) التي تثبت غطاء القاعدة في قاعدة الكمبيوتر.

إزالة البطاقة اللاسلكية

تحذير: قبل أن تبدأ العمل بداخل جهاز الكمبيوتر، اقرأ معلومات الأمان الواردة مع جهاز الكمبيوتر واتبع الخطوات الواردة في **قبل العمل داخل جهاز الكمبيوتر الخاص بك**. بعد الانتهاء من العمل بداخل جهاز الكمبيوتر، اتبع التعليمات الواردة في **بعد العمل داخل جهاز الكمبيوتر الخاص بك**. لمزيد من أفضل ممارسات السلامة، انظر الصفحة الرئيسية الخاصة بالتوافق التنظيمي على www.dell.com/regulatory_compliance



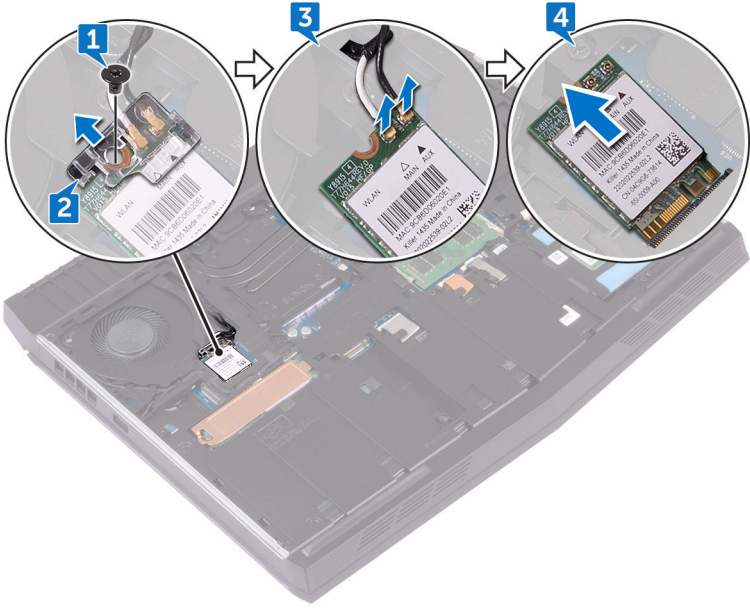
المتطلبات الأساسية

قم بإزالة غطاء القاعدة.

الإجراء

- 1 أزل المسمار اللولبي (M2x3) المثبت لحامل البطاقة اللاسلكية في قاعدة الكمبيوتر.
- 2 ارفع حامل البطاقة اللاسلكية خارج البطاقة اللاسلكية.
- 3 افصل كابلات الهوائي من البطاقة اللاسلكية.

4 قم برفع وإزاحة البطاقة اللاسلكية خارج فتحة البطاقة اللاسلكية.



إعادة تركيب البطاقة اللاسلكية.

تحذير: قبل أن تبدأ العمل بداخل جهاز الكمبيوتر، اقرأ معلومات الأمان الواردة مع جهاز الكمبيوتر واتبع الخطوات الواردة في **قبل العمل داخل جهاز الكمبيوتر الخاص بك**. بعد الانتهاء من العمل بداخل جهاز الكمبيوتر، اتبع التعليمات الواردة في **بعد العمل داخل جهاز الكمبيوتر الخاص بك**. لمزيد من أفضل ممارسات السلامة، انظر الصفحة الرئيسية الخاصة بالتوافق التنظيمي على www.dell.com/regulatory_compliance



الإجراء

تنبيه: لتجنب تلف البطاقة اللاسلكية، لا تضع أي كبلات أسفلها.

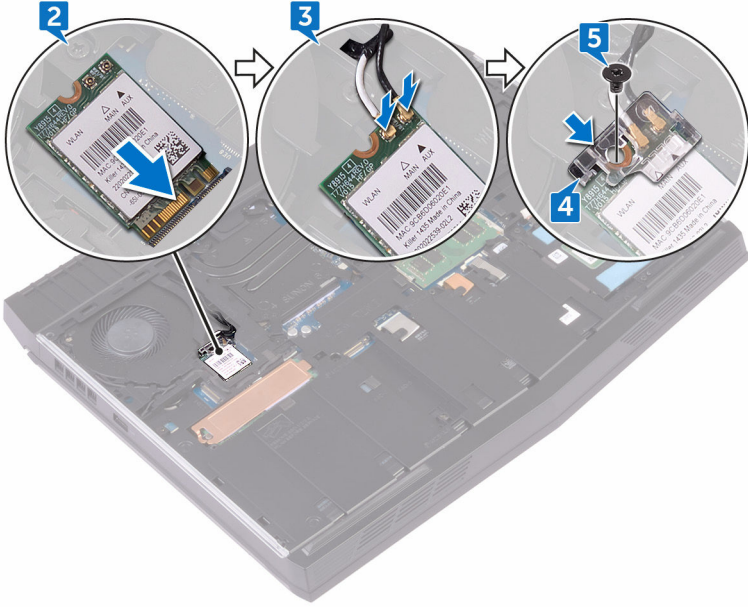


- 1 قم بمحاذاة السن الموجود على البطاقة اللاسلكية مع اللسان الموجود في فتحة البطاقة اللاسلكية.
 - 2 قم بإزاحة البطاقة اللاسلكية بزواوية إلى فتحة البطاقة اللاسلكية.
 - 3 قم بتوصيل كابلات الهوائي بالبطاقة اللاسلكية.
- يوضح الجدول التالي نظام ألوان كابلات الهوائي للبطاقة اللاسلكية التي يدعمها جهاز الكمبيوتر الخاص بك.
- جدول 2. نظام ألوان كابلات الهوائي

لون كابل الهوائي	الموصلات الموجودة في البطاقة اللاسلكية
أسود	الكابل الإضافي (مثلث أسود)
أبيض	الكابل الرئيسي (مثلث أبيض)

4 قم بمحاذاة فتحة المسمار اللولبي الموجودة في حامل البطاقة اللاسلكية مع فتحة المسمار اللولبي الموجودة في البطاقة اللاسلكية وقاعدة الكمبيوتر.

5 قم بالضغط على الطرف الآخر من البطاقة الالاسكية وأعد وضع المسمار اللولبي (M2x3) المثبت لحامل البطاقة الالاسكية في قاعدة الكمبيوتر.



المتطلبات التالية

أعد وضع غطاء القاعدة.

إزالة محرك الأقراص الثابتة.

تحذير: قبل أن تبدأ العمل بداخل جهاز الكمبيوتر، اقرأ معلومات الأمان الواردة مع جهاز الكمبيوتر واتبع الخطوات الواردة في **قبل العمل داخل جهاز الكمبيوتر الخاص بك**. بعد الانتهاء من العمل بداخل جهاز الكمبيوتر، اتبع التعليمات الواردة في **بعد العمل داخل جهاز الكمبيوتر الخاص بك**. لمزيد من أفضل ممارسات السلامة، انظر الصفحة الرئيسية الخاصة بالتوافق التنظيمي على www.dell.com/regulatory_compliance.



تنبيه: محركات الأقراص الثابتة قابلة للكسر. لذا، توخى بالغ الحذر عند التعامل مع محرك الأقراص الثابتة. تنبيه: لتجنب فقد البيانات، لا تقم بإزالة محرك الأقراص الثابتة عندما يكون جهاز الكمبيوتر في حالة سكون أو في حالة تشغيل.



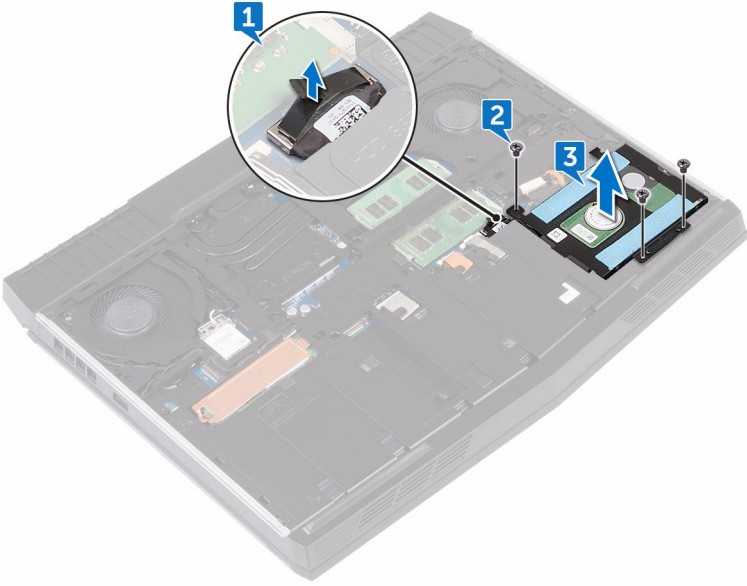
المتطلبات الأساسية

قم بإزالة [غطاء القاعدة](#).

الإجراء

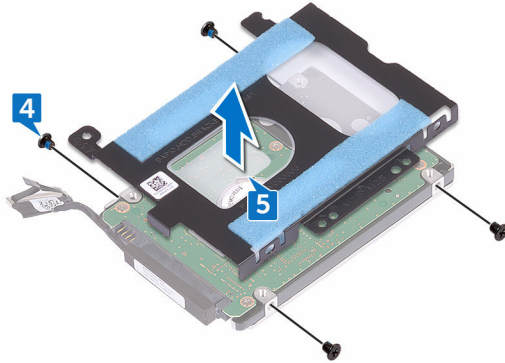
- 1 افصل كبل محرك الأقراص الثابتة عن لوحة النظام باستخدام لسان السحب.
- 2 أزل المسامير اللولبية الثلاثة (M2.5x8) التي تثبت مجموعة محرك الأقراص الثابتة في قاعدة الكمبيوتر.

3 ارفع مجموعة محرك الأقراص الثابتة مع الكبل الخاص بها بعيدًا عن قاعدة الكمبيوتر.

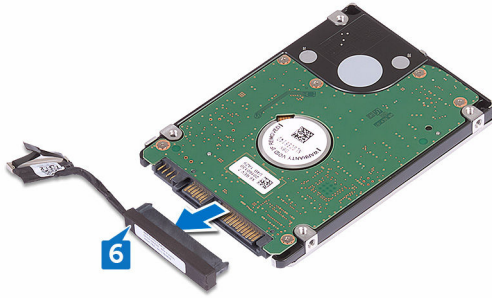


4 أزل المسامير اللولبية الأربعة (M3x3) التي تثبت حامل محرك الأقراص الثابتة في مجموعة محرك الأقراص الثابتة.

5 ارفع حامل محرك الأقراص الثابتة بعيدًا عن مجموعة محرك الأقراص الثابتة.



6 افصل الموزع من محرك الأقراص الثابتة.



إعادة وضع محرك الأقراص الثابتة

تحذير: قبل أن تبدأ العمل بداخل جهاز الكمبيوتر، اقرأ معلومات الأمان الواردة مع جهاز الكمبيوتر واتبع الخطوات الواردة في **قبل العمل داخل جهاز الكمبيوتر الخاص بك**. بعد الانتهاء من العمل بداخل جهاز الكمبيوتر، اتبع التعليمات الواردة في **بعد العمل داخل جهاز الكمبيوتر الخاص بك**. لمزيد من أفضل ممارسات السلامة، انظر الصفحة الرئيسية الخاصة بالتوافق التنظيمي على www.dell.com/regulatory_compliance.



تنبيه: محركات الأقراص الثابتة قابلة للكسر. لذا، توخى بالغ الحذر عند التعامل مع محرك الأقراص الثابتة.



الإجراء

- 1 قم بتوصيل الموزع بمحرك الأقراص الثابتة.
- 2 قم بمحاذاة فتحات المسامير الموجودة في حامل محرك الأقراص الثابتة مع فتحات المسامير الموجودة في مجموعة محرك الأقراص الثابتة.
- 3 قم بإعادة وضع المسامير اللولبية الأربعة (M3x3) المثبتة لحامل محرك الأقراص الثابتة في مجموعة محرك الأقراص الثابتة.
- 4 قم بمحاذاة فتحات المسامير الموجودة على مجموعة محرك الأقراص الثابتة مع فتحات المسامير الموجودة على قاعدة الكمبيوتر.
- 5 قم بإعادة وضع المسامير اللولبية الثلاثة (M2.5x8) المثبتة لمجموعة محرك الأقراص الثابتة في قاعدة الكمبيوتر.
- 6 قم بتوصيل كابل محرك الأقراص الثابتة ببلوحة النظام.

المتطلبات التالية

أعد وضع [غطاء القاعدة](#).

إزالة محرك الحالة الثابتة

تحذير: قبل أن تبدأ العمل بداخل جهاز الكمبيوتر، اقرأ معلومات الأمان الواردة مع جهاز الكمبيوتر واتبع الخطوات الواردة في **قبل العمل داخل جهاز الكمبيوتر الخاص بك**. بعد الانتهاء من العمل بداخل جهاز الكمبيوتر، اتبع التعليمات الواردة في **بعد العمل داخل جهاز الكمبيوتر الخاص بك**. لمزيد من أفضل ممارسات السلامة، انظر الصفحة الرئيسية الخاصة بالتوافق التنظيمي على www.dell.com/regulatory_compliance.



تنبيه: محركات أقراص الحالة الثابتة قابلة للكسر. ولذا توخ الحذر عند التعامل معها.



تنبيه: لتجنب فقد البيانات، لا تقم بإزالة محرك الأقراص الثابتة عندما يكون جهاز الكمبيوتر في حالة سكون أو في حالة تشغيل.



المتطلبات الأساسية

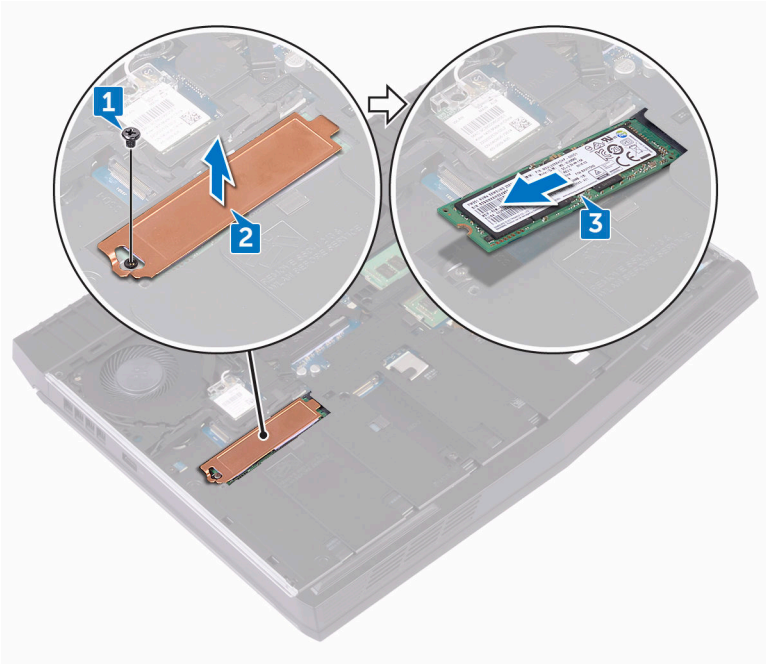
قم بإزالة [غطاء القاعدة](#).

الإجراء

- 1 قم بإزالة المسمار اللولبي (M2x3) الذي يثبت واقي محرك أقراص الحالة الثابتة ومحرك أقراص الحالة الثابتة في قاعدة الكمبيوتر.
 - 2 قم بإزالة واقي محرك أقراص الحالة الثابتة من محرك أقراص الحالة الثابتة.
- ملاحظة: واقي محرك أقراص الحالة الثابتة ينطبق على أجهزة الكمبيوتر التي يتم شحنها مع محرك أقراص الحالة الثابتة سعة 1 تيرا بايت.



3 قم بإزالة محرك أقراص الحالة الثابتة وإزاحته خارج فتحة محرك أقراص الحالة الثابتة.



إعادة وضع محرك الحالة الثابتة

تحذير: قبل أن تبدأ العمل بداخل جهاز الكمبيوتر، اقرأ معلومات الأمان الواردة مع جهاز الكمبيوتر واتبع الخطوات الواردة في **قبل العمل داخل جهاز الكمبيوتر الخاص بك**. بعد الانتهاء من العمل بداخل جهاز الكمبيوتر، اتبع التعليمات الواردة في **بعد العمل داخل جهاز الكمبيوتر الخاص بك**. لمزيد من أفضل ممارسات السلامة، انظر الصفحة الرئيسية الخاصة بالتوافق التنظيمي على www.dell.com/regulatory_compliance.



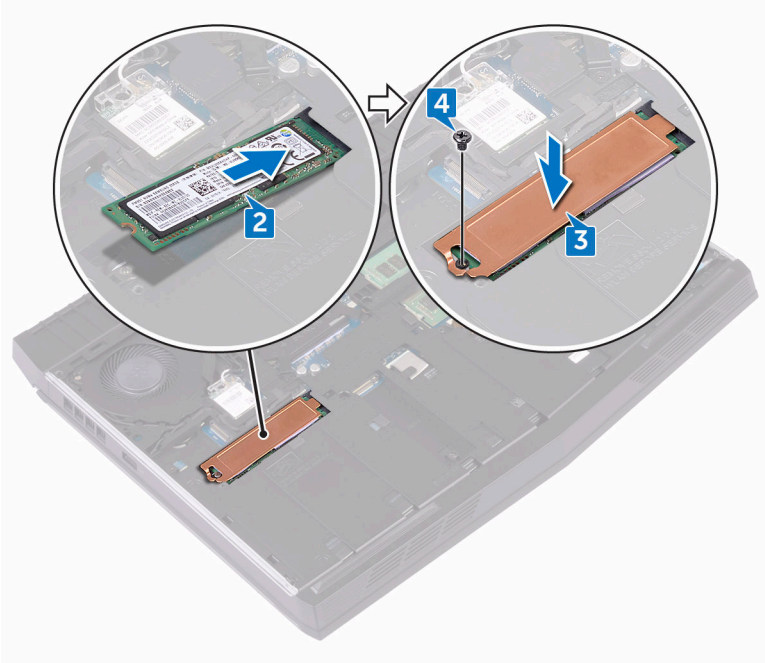
تنبيه: محركات أقراص الحالة الثابتة قابلة للكسر. ولذا توخ الحذر عند التعامل معها.



الإجراء

- 1 قم بمحاذاة السن الموجود في محرك أقراص الحالة الثابتة مع اللسان الموجود في فتحة محرك أقراص الحالة الثابتة.
- 2 قم بإزاحة محرك الأقراص الثابتة إلى فتحة محرك الأقراص الثابتة.
- 3 قم بإزاحة واقي محرك أقراص الحالة الثابتة وتثبيتته على محرك أقراص الحالة الثابتة.

4 قم بإعادة وضع المسمار اللولبي (M2x3) المثبت لمحرك أقراص الحالة الثابتة وواقى محرك أقراص الحالة الثابتة في قاعدة الكمبيوتر.



المتطلبات التالية

أعد وضع [غطاء القاعدة](#).

إزالة وحدات الذاكرة

تحذير: قبل أن تبدأ العمل بداخل جهاز الكمبيوتر، اقرأ معلومات الأمان الواردة مع جهاز الكمبيوتر واتبع الخطوات الواردة في **قبل العمل داخل جهاز الكمبيوتر الخاص بك**. بعد الانتهاء من العمل بداخل جهاز الكمبيوتر، اتبع التعليمات الواردة في **بعد العمل داخل جهاز الكمبيوتر الخاص بك**. لمزيد من أفضل ممارسات السلامة، انظر الصفحة الرئيسية الخاصة بالتوافق التنظيمي على www.dell.com/regulatory_compliance



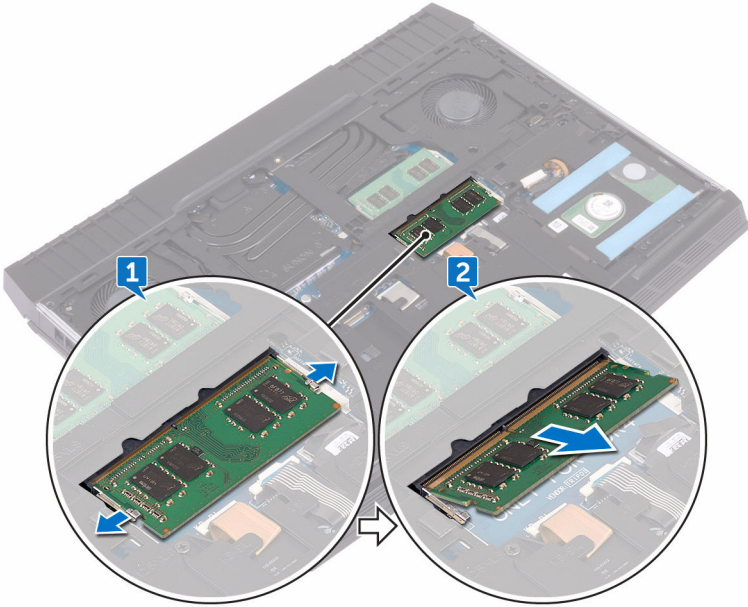
المتطلبات الأساسية

قم بإزالة غطاء القاعدة.

الإجراء

- 1 باستخدام أطراف أصابعك، افصل مشابك التثبيت الموجودة في كل طرف من فتحة وحدة الذاكرة بعناية حتى تبرز وحدة الذاكرة للخارج.

2 قم بإزاحة وإزالة وحدة الذاكرة من فتحة الذاكرة.



إعادة وضع وحدات الذاكرة

تحذير: قبل أن تبدأ العمل بداخل جهاز الكمبيوتر، اقرأ معلومات الأمان الواردة مع جهاز الكمبيوتر واتبع الخطوات الواردة في **قبل العمل داخل جهاز الكمبيوتر الخاص بك**. بعد الانتهاء من العمل بداخل جهاز الكمبيوتر، اتبع التعليمات الواردة في **بعد العمل داخل جهاز الكمبيوتر الخاص بك**. لمزيد من أفضل ممارسات السلامة، انظر الصفحة الرئيسية الخاصة بالتوافق التنظيمي على www.dell.com/regulatory_compliance.

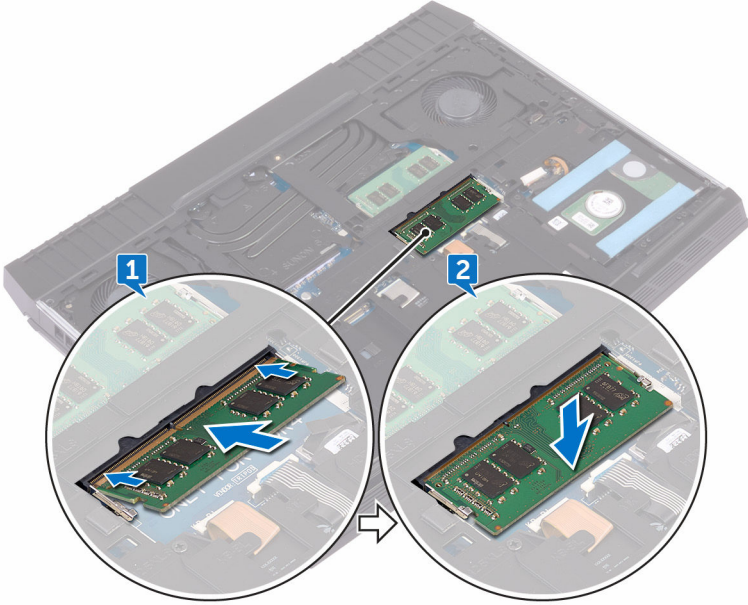


الإجراء

- 1 قم بمحاذاة السن الموجود في وحدة الذاكرة مع اللسان الموجود في فتحة وحدة الذاكرة وقم بإزاحة وحدة الذاكرة بثبات في الفتحة بزاوية.

2 اضغط على وحدة الذاكرة حتى تستقر في مكانها وتصدر نكه.

ملاحظة: إذا لم تسمع صوت استقرار وحدة الذاكرة في موضعها، فقم بإزالتها وإعادة تركيبها.



المتطلبات التالية

أعد وضع [غطاء القاعدة](#).

إزالة غطاء الإدخال/الإخراج الخلفي

تحذير: قبل أن تبدأ العمل بداخل جهاز الكمبيوتر، اقرأ معلومات الأمان الواردة مع جهاز الكمبيوتر واتبع الخطوات الواردة في قبل العمل داخل جهاز الكمبيوتر الخاص بك. بعد الانتهاء من العمل بداخل جهاز الكمبيوتر، اتبع التعليمات الواردة في بعد العمل داخل جهاز الكمبيوتر الخاص بك. لمزيد من أفضل ممارسات السلامة، انظر الصفحة الرئيسية الخاصة بالتوافق التنظيمي على www.dell.com/regulatory_compliance



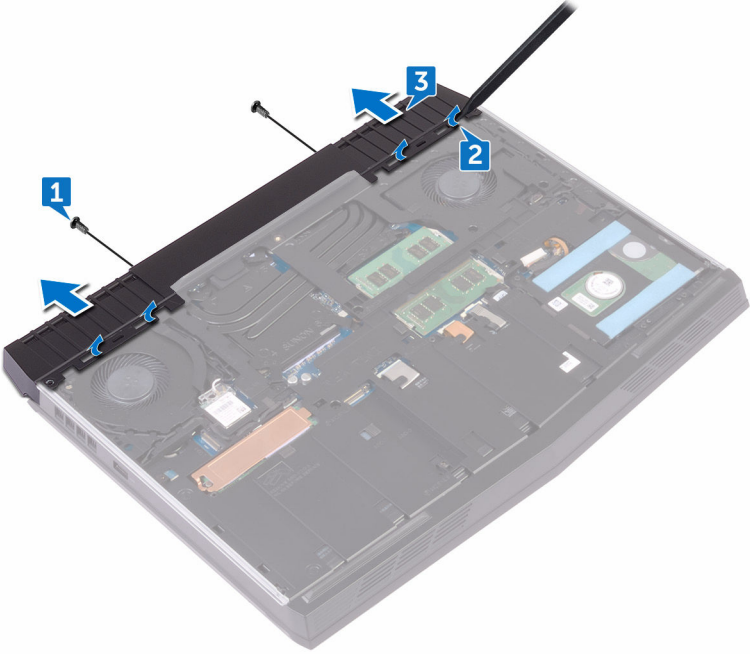
المتطلبات الأساسية

قم بإزالة غطاء القاعدة.

الإجراء

- 1 قم بإزالة المسمارين اللولبيين (M2.5x7) المثبتين لغطاء الإدخال/الإخراج الخلفي في مجموعة مسند راحة اليد.
- 2 باستخدام مخطاط بلاستيكي، حرر الألسنة التي تثبت غطاء الإدخال/الإخراج الخلفي في قاعدة الكمبيوتر برفق.

3 قم بإزاحة غطاء الإدخال/الإخراج الخلفي وإزالته من قاعدة الكمبيوتر.



إعادة وضع غطاء الإدخال/الإخراج الخلفي

تحذير: قبل أن تبدأ العمل بداخل جهاز الكمبيوتر، اقرأ معلومات الأمان الواردة مع جهاز الكمبيوتر واتبع الخطوات الواردة في **قبل العمل داخل جهاز الكمبيوتر الخاص بك**. بعد الانتهاء من العمل بداخل جهاز الكمبيوتر، اتبع التعليمات الواردة في **بعد العمل داخل جهاز الكمبيوتر الخاص بك**. لمزيد من أفضل ممارسات السلامة، انظر الصفحة الرئيسية الخاصة بالتوافق التنظيمي على www.dell.com/regulatory_compliance



الإجراء

- 1 قم بإزالة الألسنة الموجودة في غطاء الإدخال/الإخراج الخلفي إلى داخل الفتحات الموجودة في قاعدة الكمبيوتر وثبت غطاء الإدخال/الإخراج الخلفي في مكانه.
- 2 قم بإعادة وضع المسمارين اللولبيين (M2.5x7) المثبتين لغطاء الإدخال/الإخراج الخلفي في مجموعة مسند راحة اليد.

المتطلبات التالية

أعد وضع [غطاء القاعدة](#).

إزالة قاعدة الكمبيوتر

تحذير: قبل أن تبدأ العمل بداخل جهاز الكمبيوتر، اقرأ معلومات الأمان الواردة مع جهاز الكمبيوتر واتبع الخطوات الواردة في **قبل العمل داخل جهاز الكمبيوتر الخاص بك**. بعد الانتهاء من العمل بداخل جهاز الكمبيوتر، اتبع التعليمات الواردة في **بعد العمل داخل جهاز الكمبيوتر الخاص بك**. لمزيد من أفضل ممارسات السلامة، انظر الصفحة الرئيسية الخاصة بالتوافق التنظيمي على www.dell.com/regulatory_compliance



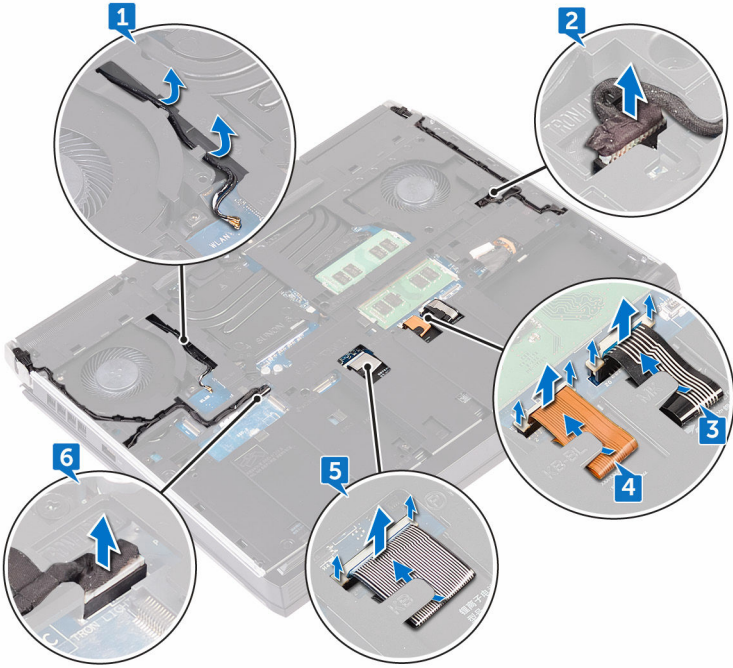
المتطلبات الأساسية

- 1 قم بإزالة [غطاء القاعدة](#).
- 2 اتبع الإجراءات من الخطوة 1 إلى الخطوة 3 في ["إزالة محرك الأقراص الثابتة"](#).
- 3 قم بإزالة [محرك أقراص الحالة الثابتة](#).
- 4 قم بإزالة [البطاقة اللاسلكية](#).
- 5 قم بإزالة [غطاء الإدخال/الإخراج الخلفي](#).

الإجراء

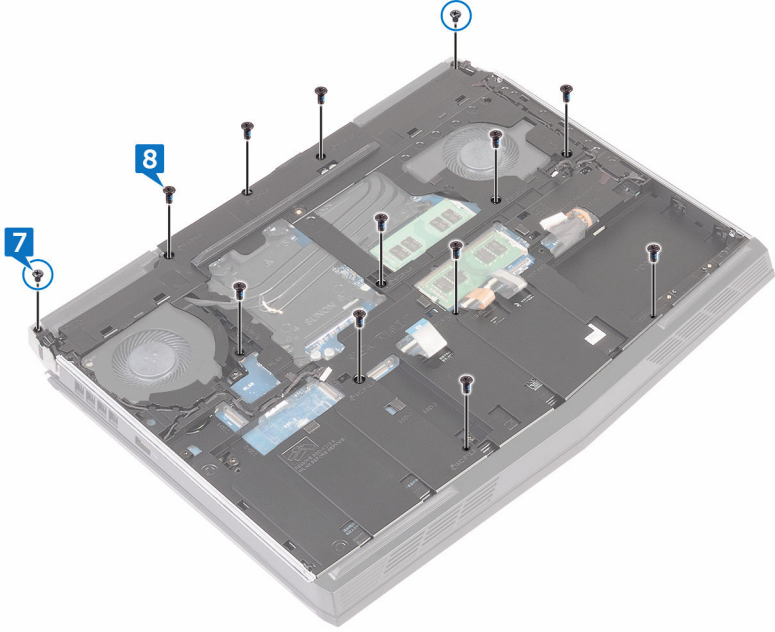
- 1 لاحظ توجيه الكابل، وقم بإزالة كابلات الهوائي من أدلة التوجيه الموجودة في قاعدة الكمبيوتر.
- 2 افصل كابل ضوء tron من لوحة النظام.
- 3 افتح المزلاج وافصل كابل مفاتيح الماكرو ثم أزل الكابل من دليل التوجيه الموجود في قاعدة الكمبيوتر.
- 4 افتح المزلاج وافصل كابل الإضاءة الخلفية للوحة المفاتيح ثم قم بإزالة الكابل من دليل التوجيه الموجود في قاعدة الكمبيوتر.
- 5 افتح المزلاج وافصل كابل لوحة المفاتيح، ثم قم بإزالة الكابل من دليل التوجيه الموجود في قاعدة الكمبيوتر.

6 افصل كابل ضوء tron من لوحة النظام.

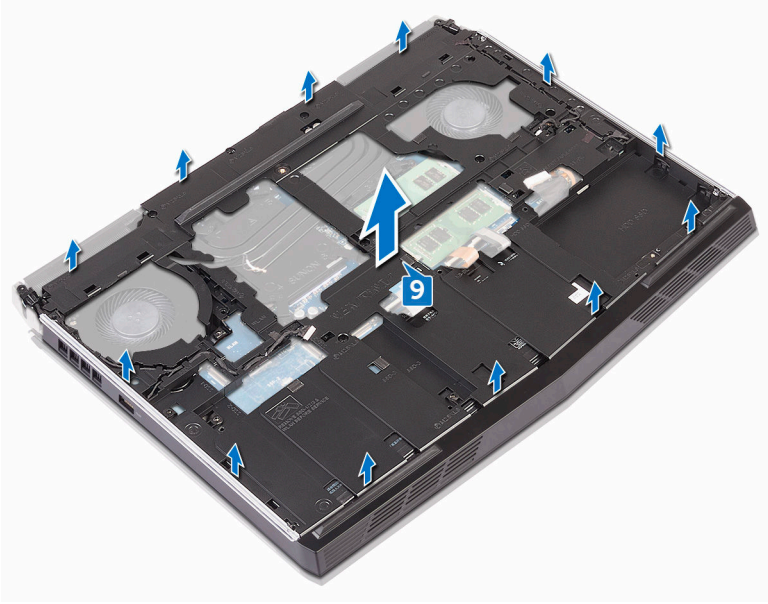


7 أزل المسمارين اللولبيين (M2x3) المثبتين لقاعدة الكمبيوتر في مجموعة مسند راحة اليد.

8 قم بإزالة المسامير اللولبية الـ11 (M2.5x8) المثبتة لقاعدة الكمبيوتر في مجموعة مسند راحة اليد.



9 ارفع غطاء القاعدة بعيداً عن مجموعة مسند راحة اليدين.



إعادة وضع قاعدة الكمبيوتر

تحذير: قبل أن تبدأ العمل بداخل جهاز الكمبيوتر، اقرأ معلومات الأمان الواردة مع جهاز الكمبيوتر واتبع الخطوات الواردة في **قبل العمل داخل جهاز الكمبيوتر الخاص بك**. بعد الانتهاء من العمل بداخل جهاز الكمبيوتر، اتبع التعليمات الواردة في **بعد العمل داخل جهاز الكمبيوتر الخاص بك**. لمزيد من أفضل ممارسات السلامة، انظر الصفحة الرئيسية الخاصة بالتوافق التنظيمي على www.dell.com/regulatory_compliance



الإجراء

- 1 قم بمحاذاة فتحات المسامير اللولبية الموجودة في قاعدة الكمبيوتر مع فتحات المسامير اللولبية الموجودة في مجموعة مسند راحة اليد.
- 2 قم بإعادة وضع المسامير اللولبية الـ 11 (M2.5x8) المثبتة لقاعدة الكمبيوتر في مجموعة مسند راحة اليد.
- 3 قم بإعادة وضع المسامير اللولبيين (M2x3) المثبتين لقاعدة الكمبيوتر في مجموعة مسند راحة اليد.
- 4 قم بتوصيل كابلات ضوء tron في لوحة النظام.
- 5 قم بتوجيه كابل مفاتيح وحدات الماكرو، وكابل لوحة المفاتيح، وكابل الإضاءة الخلفية للوحة المفاتيح من خلال أدلة التوجيه الموجودة في قاعدة الكمبيوتر.
- 6 قم بإعادة كابل مفاتيح وحدات الماكرو، وكابل لوحة المفاتيح، وكابل الإضاءة الخلفية للوحة المفاتيح في الموصلات الخاصة بها في لوحة النظام وأغلق المزاليح لتثبيت الكابلات.
- 7 قم بتوجيه كبلات الهوائي خلال أدلة التوجيه الموجودة على قاعدة الكمبيوتر.

المتطلبات التالية

- 1 أعد وضع **غطاء الإدخال/الإخراج الخلفي**.
- 2 أعد وضع **البطاقة اللاسلكية**.
- 3 أعد وضع **محرك أقراص الحالة الثابتة**.
- 4 اتبع الإجراءات من الخطوة 4 إلى الخطوة 6 في **"إعادة وضع محرك الأقراص الثابتة"**.
- 5 أعد وضع **غطاء القاعدة**.

إزالة البطارية الخلوية المصغرة

تحذير: قبل أن تبدأ العمل بداخل جهاز الكمبيوتر، اقرأ معلومات الأمان الواردة مع جهاز الكمبيوتر واتبع الخطوات الواردة في **قبل العمل داخل جهاز الكمبيوتر الخاص بك**. بعد الانتهاء من العمل بداخل جهاز الكمبيوتر، اتبع التعليمات الواردة في **بعد العمل داخل جهاز الكمبيوتر الخاص بك**. لمزيد من أفضل ممارسات السلامة، انظر الصفحة الرئيسية الخاصة بالتوافق التنظيمي على www.dell.com/regulatory_compliance.



تنبيه: تؤدي إزالة البطارية الخلوية المصغرة إلى إعادة ضبط إعدادات برنامج إعداد BIOS إلى الإعدادات الافتراضية. يُوصى بأن تلاحظ إعدادات برنامج إعداد BIOS قبل إزالة البطارية الخلوية المصغرة.



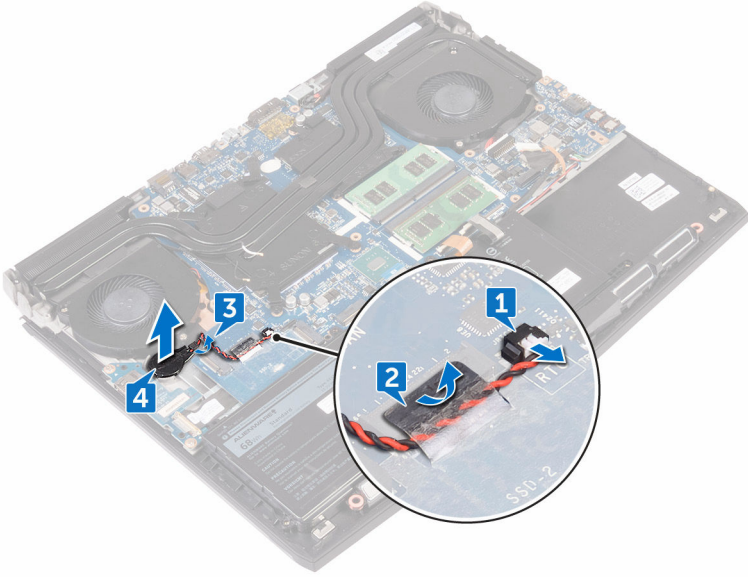
المتطلبات الأساسية

- 1 قم بإزالة [غطاء القاعدة](#).
- 2 قم بإزالة [البطاقة اللاسلكية](#).
- 3 اتبع الإجراءات من الخطوة 1 إلى الخطوة 3 في "[إزالة محرك الأقراص الثابتة](#)".
- 4 قم بإزالة [محرك أقراص الحالة الثابتة](#).
- 5 قم بإزالة [غطاء الإدخال/الإخراج الخلفي](#).
- 6 قم بإزالة [قاعدة الكمبيوتر](#).

الإجراء

- 1 افصل كابل البطارية الخلوية المصغرة من لوحة النظام.
- 2 أزل الشريط الذي يثبت كابل البطارية الخلوية المصغرة في لوحة النظام.
- 3 لاحظ توجيه الكابل وقم بإزالة كابل البطارية الخلوية المصغرة من دليل التوجيه الموجود في مجموعة مسند راحة اليد.

4 أزل البطارية الخلوية المصغرة برفق مع الكابل الخاص بها خارج مجموعة مسند راحة اليد.



إعادة تركيب البطارية الخلوية المصغرة.

تحذير: قبل أن تبدأ العمل بداخل جهاز الكمبيوتر، اقرأ معلومات الأمان الواردة مع جهاز الكمبيوتر واتبع الخطوات الواردة في **قبل العمل داخل جهاز الكمبيوتر الخاص بك**. بعد الانتهاء من العمل بداخل جهاز الكمبيوتر، اتبع التعليمات الواردة في **بعد العمل داخل جهاز الكمبيوتر الخاص بك**. لمزيد من أفضل ممارسات السلامة، انظر الصفحة الرئيسية الخاصة بالتوافق التنظيمي على www.dell.com/regulatory_compliance



الإجراء

- 1 قم بلمس البطارية الخلوية المصغرة في مجموعة مسند راحة اليد.
- 2 قم بتوجيه كابل البطارية الخلوية المصغرة عبر دليل التوجيه الموجود في مجموعة مسند راحة اليد.
- 3 قم بلمس الشريط الذي يثبت كابل البطارية الخلوية المصغرة في لوحة النظام.
- 4 قم بتوصيل كابل البطارية الخلوية المصغرة بلوحة النظام.

المتطلبات التالية

- 1 أعد وضع [قاعدة الكمبيوتر](#).
- 2 أعد وضع [غطاء الإدخال/الإخراج الخلفي](#).
- 3 أعد وضع [محرك أقراص الحالة الثابتة](#).
- 4 اتبع الإجراءات من الخطوة 4 إلى الخطوة 6 في ["إعادة وضع محرك الأقراص الثابتة"](#).
- 5 أعد وضع [البطاقة اللاسلكية](#).
- 6 أعد وضع [غطاء القاعدة](#).

إخراج البطارية

تحذير: قبل أن تبدأ العمل بداخل جهاز الكمبيوتر، اقرأ معلومات الأمان الواردة مع جهاز الكمبيوتر واتبع الخطوات الواردة في **قبل العمل داخل جهاز الكمبيوتر الخاص بك**. بعد الانتهاء من العمل بداخل جهاز الكمبيوتر، اتبع التعليمات الواردة في **بعد العمل داخل جهاز الكمبيوتر الخاص بك**. لمزيد من أفضل ممارسات السلامة، انظر الصفحة الرئيسية الخاصة بالتوافق التنظيمي على www.dell.com/regulatory_compliance



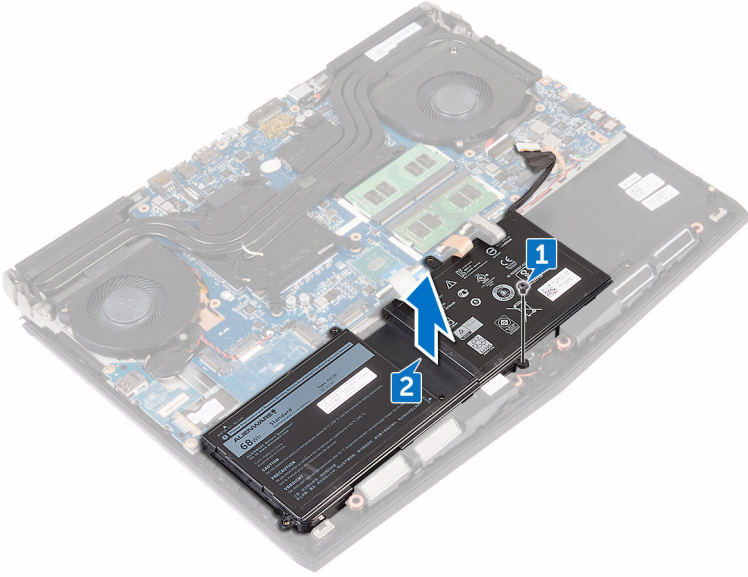
المتطلبات الأساسية

- 1 قم بإزالة [غطاء القاعدة](#).
- 2 قم بإزالة [البطاقة اللاسلكية](#).
- 3 اتبع الإجراءات من الخطوة 1 إلى الخطوة 3 في ["إزالة محرك الأقراص الثابتة"](#).
- 4 قم بإزالة [محرك أقراص الحالة الثابتة](#).
- 5 قم بإزالة [غطاء الإدخال/الإخراج الخلفي](#).
- 6 قم بإزالة [قاعدة الكمبيوتر](#).

الإجراء

- 1 قم بإزالة المسمار اللولبي (M2.5x5) المثبت المثبتة للبطارية في مجموعة مسند راحة اليد.

2 ارفع البطارية بعيدًا عن مجموعة مسند راحة اليد.



إعادة وضع البطارية

تحذير: قبل أن تبدأ العمل بداخل جهاز الكمبيوتر، اقرأ معلومات الأمان الواردة مع جهاز الكمبيوتر واتبع الخطوات الواردة في **قبل العمل داخل جهاز الكمبيوتر الخاص بك**. بعد الانتهاء من العمل بداخل جهاز الكمبيوتر، اتبع التعليمات الواردة في **بعد العمل داخل جهاز الكمبيوتر الخاص بك**. لمزيد من أفضل ممارسات السلامة، انظر الصفحة الرئيسية الخاصة بالتوافق التنظيمي على www.dell.com/regulatory_compliance



الإجراء

- 1 قم بمحاذاة فتحة المسامير اللولبية الموجودة في البطارية مع فتحة المسامير اللولبية الموجودة في مجموعة مسند راحة اليد.
- 2 قم بإعادة وضع المسامير اللولبية (M2.5x5) المثبت للبطارية في مجموعة مسند راحة اليد.

المتطلبات التالية

- 1 أعد وضع قاعدة الكمبيوتر.
- 2 أعد وضع غطاء الإدخال/الإخراج الخلفي.
- 3 أعد وضع محرك أقراص الحالة الثابتة.
- 4 اتبع الإجراءات من الخطوة 4 إلى الخطوة 6 في "إعادة وضع محرك الأقراص الثابتة".
- 5 أعد وضع البطاقة اللاسلكية.
- 6 أعد وضع غطاء القاعدة.

إزالة لوحة اللمس

تحذير: قبل أن تبدأ العمل بداخل جهاز الكمبيوتر، اقرأ معلومات الأمان الواردة مع جهاز الكمبيوتر واتبع الخطوات الواردة في **قبل العمل داخل جهاز الكمبيوتر الخاص بك**. بعد الانتهاء من العمل بداخل جهاز الكمبيوتر، اتبع التعليمات الواردة في **بعد العمل داخل جهاز الكمبيوتر الخاص بك**. لمزيد من أفضل ممارسات السلامة، انظر الصفحة الرئيسية الخاصة بالتوافق التنظيمي على www.dell.com/regulatory_compliance



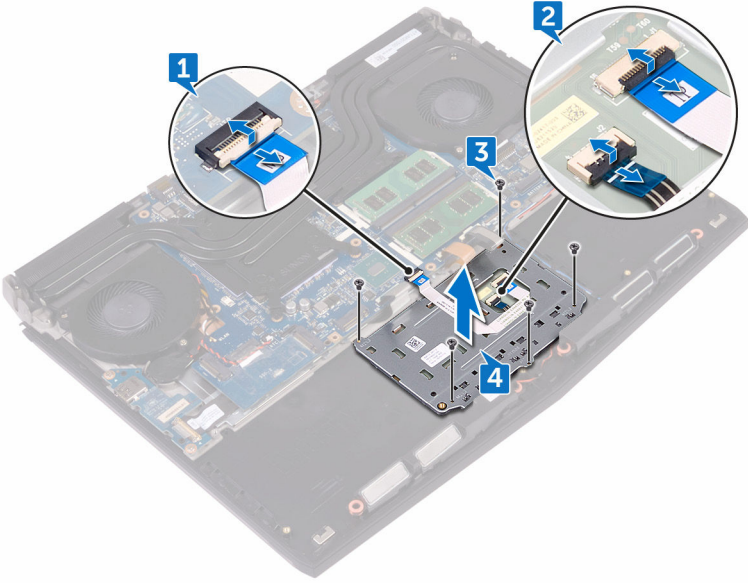
المتطلبات الأساسية

- 1 قم بإزالة [غطاء القاعدة](#).
- 2 قم بإزالة [البطاقة اللاسلكية](#).
- 3 اتبع الإجراءات من الخطوة 1 إلى الخطوة 3 في ["إزالة محرك الأقراص الثابتة"](#).
- 4 قم بإزالة [محرك أقراص الحالة الثابتة](#).
- 5 قم بإزالة [غطاء الإدخال/الإخراج الخلفي](#).
- 6 قم بإزالة [قاعدة الكمبيوتر](#).
- 7 قم بإزالة [البطارية](#).

الإجراء

- 1 افتح المزلاج وافصل كابل لوحة اللمس عن لوحة النظام.
- 2 افتح المزلاج وافصل كابل لوحة اللمس وكابل أزرار لوحة اللمس عن لوحة اللمس.
- 3 أزل المسامير اللولبية الخمسة (M2x3) التي تثبت حامل لوحة اللمس في مجموعة مسند راحة اليد.

4 ارفع حامل لوحة اللمس بعيدًا عن مجموعة مسند راحة اليد.



5 ارفع لوحة اللمس بعيدًا عن مجموعة مسند راحة اليد.



إعادة تركيب لوحة اللمس

تحذير: قبل أن تبدأ العمل بداخل جهاز الكمبيوتر، اقرأ معلومات الأمان الواردة مع جهاز الكمبيوتر واتبع الخطوات الواردة في **قبل العمل داخل جهاز الكمبيوتر الخاص بك**. بعد الانتهاء من العمل بداخل جهاز الكمبيوتر، اتبع التعليمات الواردة في **بعد العمل داخل جهاز الكمبيوتر الخاص بك**. لمزيد من أفضل ممارسات السلامة، انظر الصفحة الرئيسية الخاصة بالتوافق التنظيمي على www.dell.com/regulatory_compliance.



الإجراء

- 1 باستخدام دعائم المحاذاة الموجودة في مسند راحة اليد، ضع لوحة اللمس في مجموعة مسند راحة اليد.
- 2 قم بمحاذاة المسامير اللولبية الموجودة في حامل لوحة اللمس مع فتحات المسامير اللولبية الموجودة في مجموعة مسند راحة اليد.
- 3 قم بإعادة وضع المسامير اللولبية الخمسة (M2x3) المثبتة لحامل لوحة اللمس في مجموعة مسند راحة اليد.
- 4 قم بإزالة كابل لوحة اللمس وكابل أزرار لوحة اللمس داخل الموصلات الخاصة بكل منهما على لوحة اللمس وأغلق المزلاج لتثبيت الكابلات.
- 5 قم بإزالة كابل لوحة اللمس داخل الموصل الموجود في لوحة النظام وأغلق المزلاج لتثبيت الكابل.

المتطلبات التالية

- 1 أعد وضع البطارية.
- 2 أعد وضع قاعدة الكمبيوتر.
- 3 أعد وضع غطاء الإدخال/الإخراج الخلفي.
- 4 أعد وضع البطاقة اللاسلكية.
- 5 أعد وضع محرك أقراص الحالة الثابتة.
- 6 اتبع الإجراءات من الخطوة 4 إلى الخطوة 6 في "إعادة وضع محرك الأقراص الثابتة".
- 7 أعد وضع غطاء القاعدة.

إزالة لوحة المفاتيح

تحذير: قبل أن تبدأ العمل بداخل جهاز الكمبيوتر، اقرأ معلومات الأمان الواردة مع جهاز الكمبيوتر واتبع الخطوات الواردة في **قبل العمل داخل جهاز الكمبيوتر الخاص بك**. بعد الانتهاء من العمل بداخل جهاز الكمبيوتر، اتبع التعليمات الواردة في **بعد العمل داخل جهاز الكمبيوتر الخاص بك**. لمزيد من أفضل ممارسات السلامة، انظر الصفحة الرئيسية الخاصة بالتوافق التنظيمي على www.dell.com/regulatory_compliance



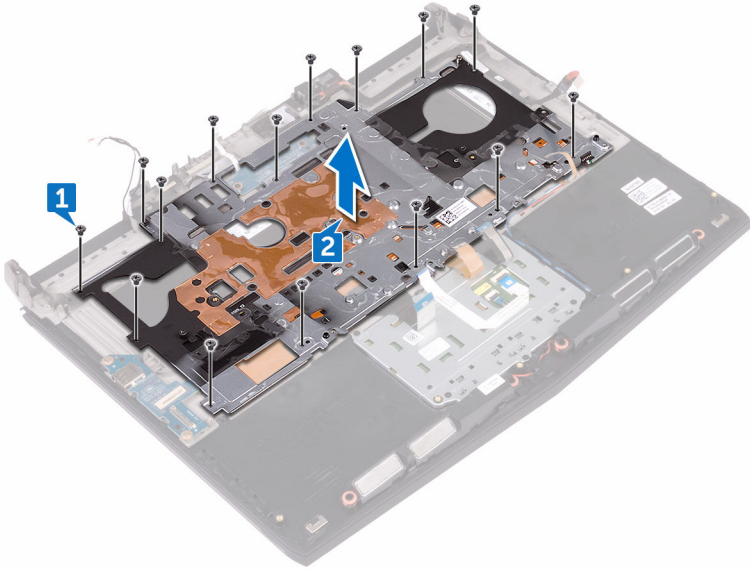
المتطلبات الأساسية

- 1 قم بإزالة غطاء القاعدة.
- 2 قم بإزالة البطاقة اللاسلكية.
- 3 اتبع الإجراءات من الخطوة 1 إلى الخطوة 3 في "إزالة محرك الأقراص الثابتة".
- 4 قم بإزالة محرك أقراص الحالة الثابتة.
- 5 قم بإزالة غطاء الإدخال/الإخراج الخلفي.
- 6 قم بإزالة قاعدة الكمبيوتر.
- 7 قم بإزالة البطارية.
- 8 قم بإزالة وحدات الذاكرة.
- 9 اتبع الإجراءات من الخطوة 1 إلى الخطوة 17 في "إزالة لوحة النظام".
- 10 قم بإزالة لوحة زر التشغيل.

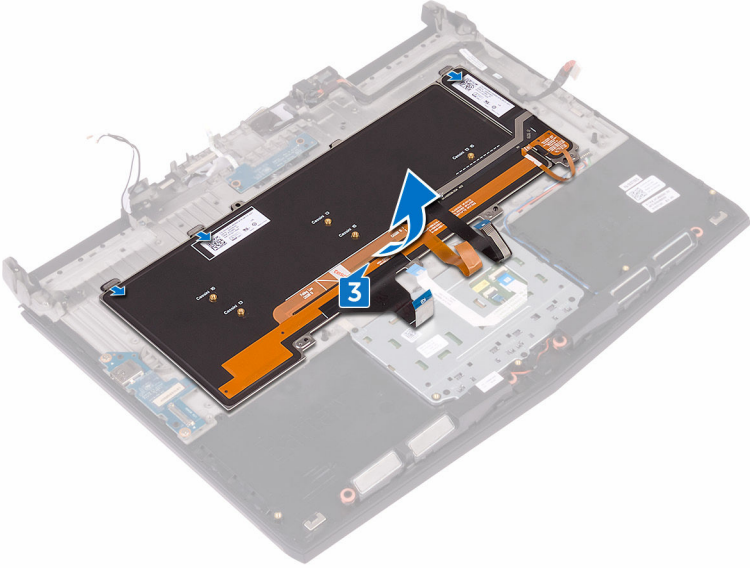
الإجراء

- 1 أزل المسامير اللولبية الـ 15 (M2x3) المثبتة لحامل لوحة المفاتيح في مجموعة مسند راحة اليد.

2 ارفع حامل لوحة المفاتيح بعيداً عن مجموعة مسند راحة اليد.



3 ارفع لوحة المفاتيح بزواوية وقم بإزالتها من الألسنة الموجودة في مجموعة مسند راحة اليد.



إعادة وضع لوحة المفاتيح

تحذير: قبل أن تبدأ العمل بداخل جهاز الكمبيوتر، اقرأ معلومات الأمان الواردة مع جهاز الكمبيوتر واتبع الخطوات الواردة في **قبل العمل داخل جهاز الكمبيوتر الخاص بك**. بعد الانتهاء من العمل بداخل جهاز الكمبيوتر، اتبع التعليمات الواردة في **بعد العمل داخل جهاز الكمبيوتر الخاص بك**. لمزيد من أفضل ممارسات السلامة، انظر الصفحة الرئيسية الخاصة بالتوافق التنظيمي على www.dell.com/regulatory_compliance.



الإجراء

تنبيه: تأكد من عدم وجود أي كابلات أسفل لوحة المفاتيح.



- 1 قم بإزالة لوحة المفاتيح أسفل الألسنة الموجودة في مجموعة مسند راحة اليد.
- 2 قم بمحاذاة فتحات المسامير اللولبية الموجودة في حامل لوحة المفاتيح مع فتحات المسامير اللولبية الموجودة في مجموعة مسند راحة اليد.
- 3 قم بإعادة وضع المسامير اللولبية الخاصة بمجموعة مسند راحة اليد (M2x3) التي تثبت حامل لوحة المفاتيح بمجموعة مسند راحة اليد.

المتطلبات التالية

- 1 إعادة تركيب مجموعة زر التشغيل.
- 2 اتبع الإجراءات من الخطوة 2 إلى الخطوة 16 في "إعادة وضع لوحة النظام".
- 3 أعد وضع وحدات الذاكرة.
- 4 أعد وضع البطارية.
- 5 أعد وضع قاعدة الكمبيوتر.
- 6 أعد وضع غطاء الإدخال/الإخراج الخلفي.
- 7 أعد وضع محرك أقراص الحالة الثابتة.
- 8 اتبع الإجراءات من الخطوة 4 إلى الخطوة 6 في "إعادة وضع محرك الأقراص الثابتة".
- 9 أعد وضع البطاقة اللاسلكية.
- 10 أعد وضع غطاء القاعدة.

إزالة لوحة I/O (الإدخال/الإخراج)

تحذير: قبل أن تبدأ العمل بداخل جهاز الكمبيوتر، اقرأ معلومات الأمان الواردة مع جهاز الكمبيوتر واتبع الخطوات الواردة في **قبل العمل داخل جهاز الكمبيوتر الخاص بك**. بعد الانتهاء من العمل بداخل جهاز الكمبيوتر، اتبع التعليمات الواردة في **بعد العمل داخل جهاز الكمبيوتر الخاص بك**. لمزيد من أفضل ممارسات السلامة، انظر الصفحة الرئيسية الخاصة بالتوافق التنظيمي على www.dell.com/regulatory_compliance



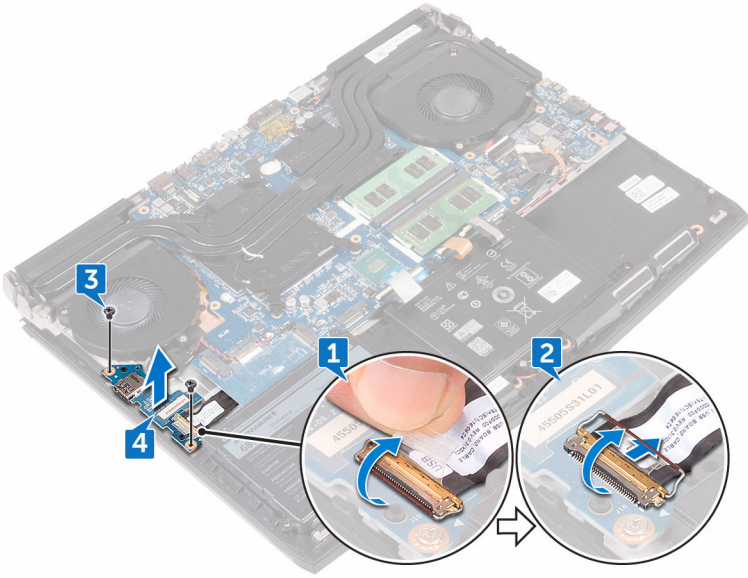
المتطلبات الأساسية

- 1 قم بإزالة [غطاء القاعدة](#).
- 2 قم بإزالة [البطاقة اللاسلكية](#).
- 3 اتبع الإجراءات من الخطوة 1 إلى الخطوة 3 في ["إزالة محرك الأقراص الثابتة"](#).
- 4 قم بإزالة [محرك أقراص الحالة الثابتة](#).
- 5 قم بإزالة [غطاء الإدخال/الإخراج الخلفي](#).
- 6 قم بإزالة [قاعدة الكمبيوتر](#).

الإجراء

- 1 قم بتفشير الشريط المثبت لكابل لوحة الإدخال/الإخراج في لوحة الإدخال/الإخراج.
- 2 افتح المزلاج وافصل كابل لوحة I/O (الإدخال/الإخراج) عن لوحة I/O (الإدخال/الإخراج).
- 3 قم بإزالة المسامير اللولبيين (M2.5x5) المثبتين للوحة الإدخال/الإخراج في مجموعة مسند راحة اليد.

4 ارفع لوحة I/O (الإدخال/الإخراج) بعيدًا عن مجموعة مسند راحة اليد.



إعادة وضع لوحة الإدخال/الإخراج

تحذير: قبل أن تبدأ العمل بداخل جهاز الكمبيوتر، اقرأ معلومات الأمان الواردة مع جهاز الكمبيوتر واتبع الخطوات الواردة في **قبل العمل داخل جهاز الكمبيوتر الخاص بك**. بعد الانتهاء من العمل بداخل جهاز الكمبيوتر، اتبع التعليمات الواردة في **بعد العمل داخل جهاز الكمبيوتر الخاص بك**. لمزيد من أفضل ممارسات السلامة، انظر الصفحة الرئيسية الخاصة بالتوافق التنظيمي على www.dell.com/regulatory_compliance.



الإجراء

- 1 باستخدام دعائم المحاذاة، قم بوضع لوحة الإدخال/الإخراج في مجموعة مسند راحة اليد، وقم بمحاذاة فتحات المسامير اللولبية الموجودة في لوحة الإدخال/الإخراج مع فتحات المسامير اللولبية الموجودة في مجموعة مسند راحة اليد.
- 2 قم بإعادة وضع المسامير اللولبيين (M2.5x5) المثبتين للوحة الإدخال/الإخراج في مجموعة مسند راحة اليد.
- 3 قم بإزالة كابل لوحة الإدخال/الإخراج I/O إلى داخل موصل لوحة الإدخال/الإخراج I/O وقم بإغلاق المزلاج لتنشيط الكابل.
- 4 قم بلمس الشريط الذي يثبت كابل لوحة I/O (الإدخال/الإخراج) في لوحة I/O (الإدخال/الإخراج).

المتطلبات التالية

- 1 أعد وضع قاعدة الكمبيوتر.
- 2 أعد وضع **غطاء الإدخال/الإخراج الخلفي**.
- 3 أعد وضع **محرك أقراص الحالة الثابتة**.
- 4 اتبع الإجراءات من الخطوة 4 إلى الخطوة 6 في **"إعادة وضع محرك الأقراص الثابتة"**.
- 5 أعد وضع **البطاقة اللاسلكية**.
- 6 أعد وضع **غطاء القاعدة**.

إزالة مكبرات الصوت

تحذير: قبل أن تبدأ العمل بداخل جهاز الكمبيوتر، اقرأ معلومات الأمان الواردة مع جهاز الكمبيوتر واتبع الخطوات الواردة في **قبل العمل داخل جهاز الكمبيوتر الخاص بك**. بعد الانتهاء من العمل بداخل جهاز الكمبيوتر، اتبع التعليمات الواردة في **بعد العمل داخل جهاز الكمبيوتر الخاص بك**. لمزيد من أفضل ممارسات السلامة، انظر الصفحة الرئيسية الخاصة بالتوافق التنظيمي على www.dell.com/regulatory_compliance



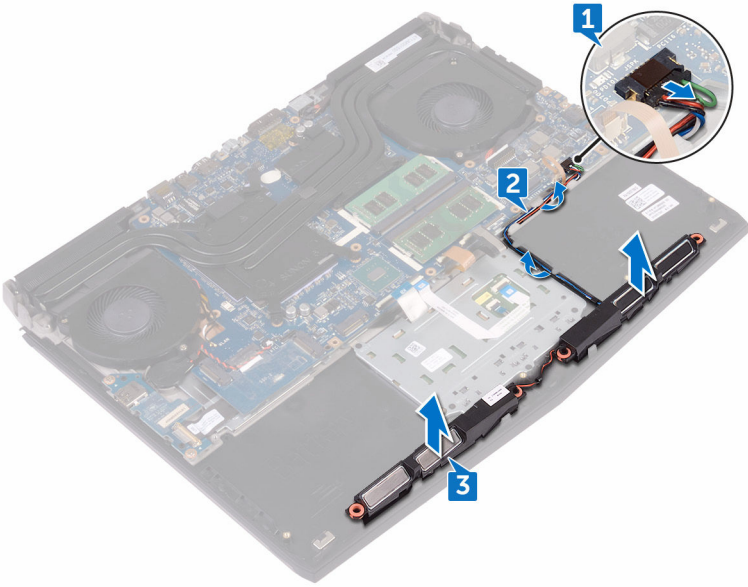
المتطلبات الأساسية

- 1 قم بإزالة [غطاء القاعدة](#).
- 2 قم بإزالة [البطاقة اللاسلكية](#).
- 3 اتبع الإجراءات من الخطوة 1 إلى الخطوة 3 في ["إزالة محرك الأقراص الثابتة"](#).
- 4 قم بإزالة [محرك أقراص الحالة الثابتة](#).
- 5 قم بإزالة [غطاء الإدخال/الإخراج الخلفي](#).
- 6 قم بإزالة [قاعدة الكمبيوتر](#).
- 7 قم بإزالة [البطارية](#).

الإجراء

- 1 افصل كابل مكبر الصوت من لوحة النظام.
- 2 قم بإزالة كابل مكبر الصوت من أدلة التوجيه الموجودة في مجموعة مسند راحة اليد.

3 قم برفع مكبرات الصوت مع الكابل الخاص بها من مجموعة مسند راحة اليد.



إعادة وضع مكبرات الصوت

تحذير: قبل أن تبدأ العمل بداخل جهاز الكمبيوتر، اقرأ معلومات الأمان الواردة مع جهاز الكمبيوتر واتبع الخطوات الواردة في **قبل العمل داخل جهاز الكمبيوتر الخاص بك**. بعد الانتهاء من العمل بداخل جهاز الكمبيوتر، اتبع التعليمات الواردة في **بعد العمل داخل جهاز الكمبيوتر الخاص بك**. لمزيد من أفضل ممارسات السلامة، انظر الصفحة الرئيسية الخاصة بالتوافق التنظيمي على www.dell.com/regulatory_compliance




الإجراء


- 1 باستخدام دعائم المحاذاة، ضع مكبرات الصوت على مجموعة مسند راحة اليد.
- 2 قم بتوجيه كابل مكبر الصوت عبر أدلة التوجيه الموجودة في مجموعة مسند راحة اليد.
- 3 قم بتوصيل كابل مكبر الصوت بلوحة النظام.


المتطلبات التالية


- 1 أعد وضع البطارية.
- 2 أعد وضع قاعدة الكمبيوتر.
- 3 أعد وضع غطاء الإدخال/الإخراج الخلفي.
- 4 أعد وضع محرك أقراص الحالة الثابتة.
- 5 اتبع الإجراءات من الخطوة 4 إلى الخطوة 6 في "إعادة وضع محرك الأقراص الثابتة".
- 6 أعد وضع البطاقة اللاسلكية.
- 7 أعد وضع غطاء القاعدة.

إزالة لوحة النظام

 تحذير: قبل أن تبدأ العمل بداخل جهاز الكمبيوتر، اقرأ معلومات الأمان الواردة مع جهاز الكمبيوتر واتبع الخطوات الواردة في **قبل العمل داخل جهاز الكمبيوتر الخاص بك**. بعد الانتهاء من العمل بداخل جهاز الكمبيوتر، اتبع التعليمات الواردة في **بعد العمل داخل جهاز الكمبيوتر الخاص بك**. لمزيد من أفضل ممارسات السلامة، انظر الصفحة الرئيسية الخاصة بالتوافق التنظيمي على www.dell.com/regulatory_compliance.

 ملاحظة: تم تخزين رمز الخدمة الخاص بجهاز الكمبيوتر لديك في لوحة النظام. يجب عليك إدخال "رمز الخدمة" في برنامج إعداد BIOS بعد إعادة وضع لوحة النظام.

 ملاحظة: إعادة وضع لوحة النظام تؤدي إلى إزالة أي تغييرات قمت بإجرائها على BIOS باستخدام برنامج إعداد BIOS. يجب عليك إجراء التغييرات المناسبة مرة أخرى بعد إعادة وضع لوحة النظام.

 ملاحظة: قبل فصل الكابلات من لوحة النظام، لاحظ موقع الموصلات بحيث يمكنك إعادة توصيل الكابلات بطريقة صحيحة بعد إعادة وضع لوحة النظام.

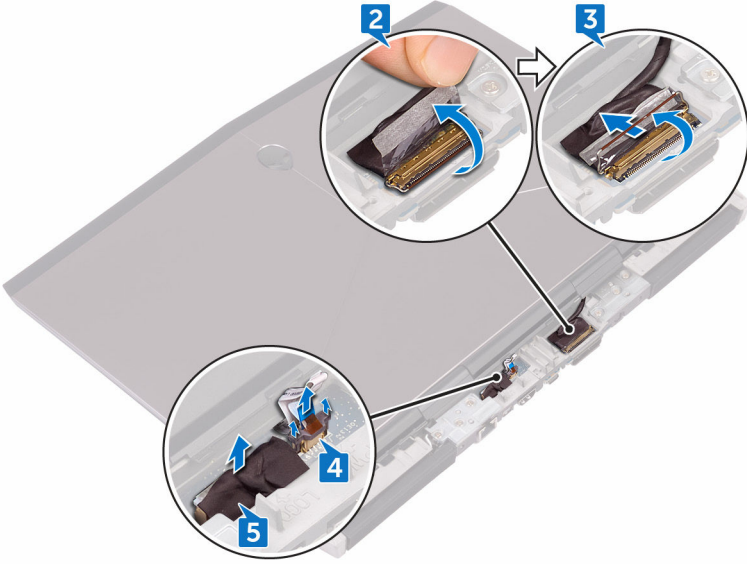
المتطلبات الأساسية

- 1 قم بإزالة غطاء القاعدة.
- 2 قم بإزالة البطاقة اللاسلكية.
- 3 اتبع الإجراءات من الخطوة 1 إلى الخطوة 3 في "إزالة محرك الأقراص الثابتة".
- 4 قم بإزالة محرك أقراص الحالة الثابتة.
- 5 قم بإزالة غطاء الإدخال/الإخراج الخلفي.
- 6 قم بإزالة قاعدة الكمبيوتر.
- 7 قم بإزالة البطارية.
- 8 قم بإزالة وحدات الذاكرة.

الإجراء

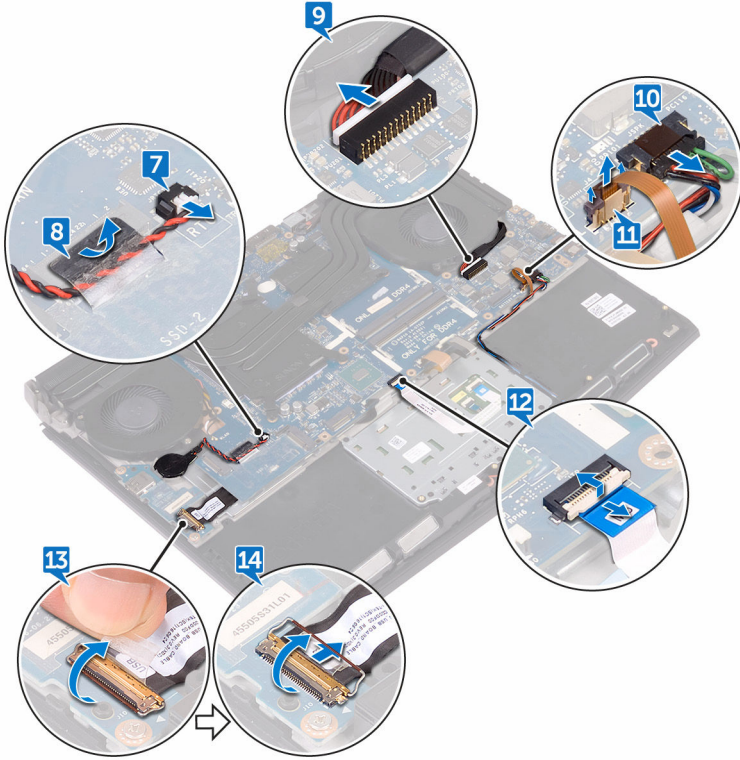
- 1 اقلب جهاز الكمبيوتر.
- 2 قم بإزالة الشريط المثبت لكابل الشاشة في لوحة النظام.
- 3 قم بفتح المزلاج وافصل كابل الشاشة عن لوحة النظام.
- 4 باستخدام لسان السحب، قم بفصل كابل لوحة زر التشغيل عن لوحة النظام.

5 قم بفصل كابل لوحة الشعار من لوحة النظام.



- 6 قم بقلب جهاز الكمبيوتر.
- 7 افصل كابل البطارية الخلفية المصغرة من لوحة النظام.
- 8 أزل الشريط الذي يثبت كابل البطارية الخلفية المصغرة في لوحة النظام.
- 9 افصل كابل منفذ مهايئ التيار من لوحة النظام.
- 10 افصل كابل مكبر الصوت من لوحة النظام.
- 11 ارفع المزلاج وافصل كابل الإضاءة الخلفية لمفاتيح الماكرو عن لوحة النظام.
- 12 افتح المزلاج وافصل كابل لوحة اللمس عن لوحة النظام.
- 13 قم بتفشير الشريط المثبت لكابل لوحة الإدخال/الإخراج في لوحة الإدخال/الإخراج.

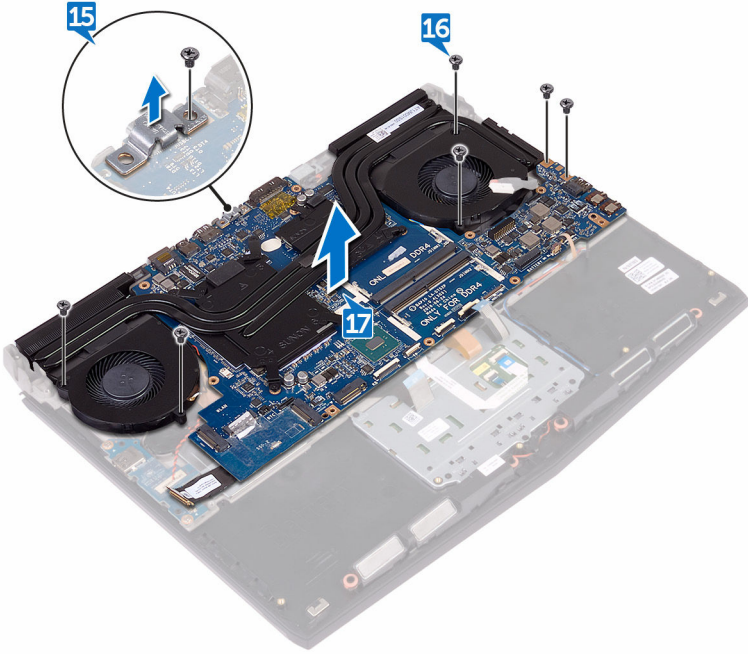
14 افتح المزلاج وافصل كابل لوحة I/O (الإدخال/الإخراج) عن لوحة I/O (الإدخال/الإخراج).



15 أزل المسامير اللولبية (M2.5x5) المثبت لحامل منفذ USB من النوع C في لوحة النظام وارفع حامل منفذ USB من النوع C بعيداً عن لوحة النظام.

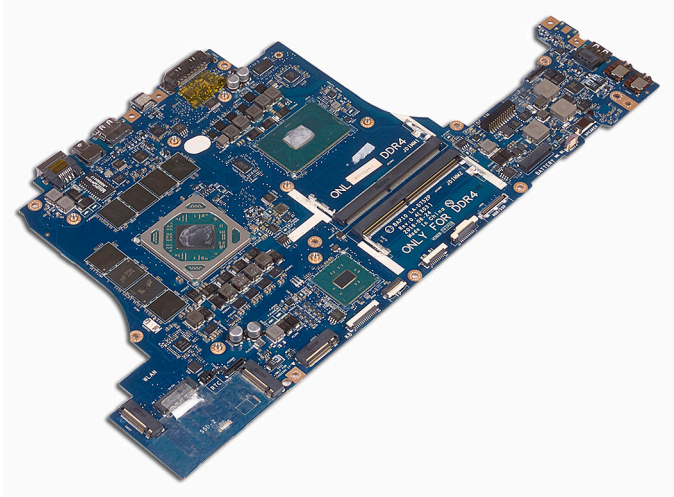
16 أزل المسامير اللولبية الستة (M2.5x5) المثبتة لمجموعة لوحة النظام في مجموعة مسند راحة اليد.

17 ارفع مجموعة لوحة النظام بعيدًا عن مجموعة مسند راحة اليد.



18 قم بإزالة مجموعة المشتت الحراري.

19 بعد تنفيذ كل الخطوات الموضحة أعلاه، تتبقى لوحة النظام.



إعادة تركيب لوحة النظام

تحذير: قبل أن تبدأ العمل بداخل جهاز الكمبيوتر، اقرأ معلومات الأمان الواردة مع جهاز الكمبيوتر واتبع الخطوات الواردة في **قبل العمل داخل جهاز الكمبيوتر الخاص بك**. بعد الانتهاء من العمل بداخل جهاز الكمبيوتر، اتبع التعليمات الواردة في **بعد العمل داخل جهاز الكمبيوتر الخاص بك**. لمزيد من أفضل ممارسات السلامة، انظر الصفحة الرئيسية الخاصة بالتوافق التنظيمي على www.dell.com/regulatory_compliance.



ملاحظة: تم تخزين رمز الخدمة الخاص بجهاز الكمبيوتر لديك في لوحة النظام. يجب عليك إدخال "رمز الخدمة" في برنامج إعداد BIOS بعد إعادة وضع لوحة النظام.



ملاحظة: إعادة وضع لوحة النظام تؤدي إلى إزالة أي تغييرات قمت بإجرائها على BIOS باستخدام برنامج إعداد BIOS. يجب عليك إجراء التغييرات المناسبة مرة أخرى بعد إعادة وضع لوحة النظام.



الإجراء

- 1 أعد وضع مجموعة المشتت الحراري.
- 2 قم بمحاذاة فتحات المسامير اللولبية الموجودة في لوحة النظام مع فتحات المسامير اللولبية الموجودة في مجموعة مسند راحة اليد.
- 3 **تنبيه:** قم بالتأكد من عدم وجود أي كابلات أسفل لوحة النظام.
- 3 قم بإعادة وضع المسامير اللولبية الستة (M2.5x5) التي تثبت مجموعة لوحة النظام في مجموعة مسند راحة اليد.
- 4 قم بمحاذاة فتحة المسمار اللولبي الموجودة في حامل منفذ USB من النوع C مع فتحة المسمار اللولبي الموجودة في لوحة النظام.
- 5 قم بإعادة وضع المسمار اللولبي (M2.5x5) الذي يثبت حامل منفذ USB من النوع C في لوحة النظام.
- 6 قم بإزالة كابل لوحة الإدخال/الإخراج إلى داخل الموصل الموجود في لوحة الإدخال/الإخراج وأغلق المزلاج لتثبيت الكابل.
- 7 قم بصلق الشريط الذي يثبت كابل لوحة I/O (الإدخال/الإخراج) في لوحة I/O (الإدخال/الإخراج).
- 8 قم بإزالة كابل لوحة اللمس وكابل الإضاءة الخلفية لمفاتيح الماكرو في الموصلات في لوحة النظام وأغلق المزلاج لتثبيت الكابلات.
- 9 قم بتوصيل كبل منفذ مهايئ التيار وكبل مكبر الصوت بلوحة النظام.
- 10 قم بتوجيه البطارية الخلوية المصغرة عبر قناة التوجيه وقم بصلق الشريط لتثبيت الكابل.
- 11 قم بتوصيل كابل البطارية الخلوية المصغرة بلوحة النظام.
- 12 قم بقلب جهاز الكمبيوتر.

- 13 قم بتوصيل كابل لوحة الشعار بلوحة النظام.
- 14 قم بإزاحة كابل لوحة زر التشغيل في الفتحة الخاصة به في لوحة النظام وأغلق المزلاج لتثبيت الكابل.
- 15 قم بإزاحة كابل الشاشة داخل الموصل الموجود على لوحة النظام وقم بإغلاق المزلاج لتثبيت الكابل.
- 16 قم بلمصق الشريط الذي يقوم بتثبيت كابل الشاشة بلوحة النظام.

المتطلبات التالية

- 1 أعد وضع وحدات الذاكرة.
- 2 أعد وضع البطارية.
- 3 أعد وضع قاعدة الكمبيوتر.
- 4 أعد وضع غطاء الإدخال/الإخراج الخلفي.
- 5 أعد وضع محرك أقراص الحالة الثابتة.
- 6 اتبع الإجراءات من الخطوة 4 إلى الخطوة 6 في "إعادة وضع محرك الأقراص الثابتة".
- 7 أعد وضع البطاقة اللاسلكية.
- 8 أعد وضع غطاء القاعدة.

إزالة مجموعة المشتت الحراري

تحذير: قبل أن تبدأ العمل بداخل جهاز الكمبيوتر، اقرأ معلومات الأمان الواردة مع جهاز الكمبيوتر واتبع الخطوات الواردة في **قبل العمل داخل جهاز الكمبيوتر الخاص بك**. بعد الانتهاء من العمل بداخل جهاز الكمبيوتر، اتبع التعليمات الواردة في **بعد العمل داخل جهاز الكمبيوتر الخاص بك**. لمزيد من أفضل ممارسات السلامة، انظر الصفحة الرئيسية الخاصة بالتوافق التنظيمي على www.dell.com/regulatory_compliance.



تحذير: قد يصبح المشتت الحراري ساخناً أثناء التشغيل العادي. انتظر فترة زمنية كافية حتى يبرد المشتت الحراري قبل أن تلمسه.



تنبيه: لضمان تبريد المعالج إلى الحد الأقصى، تجنب لمس المناطق الناقلة للحرارة الموجودة على المشتت الحراري. يمكن أن تتسبب الزيوت الموجودة في بشرتك في الحد من قدرة الشحم الحراري على نقل الحرارة.



المتطلبات الأساسية

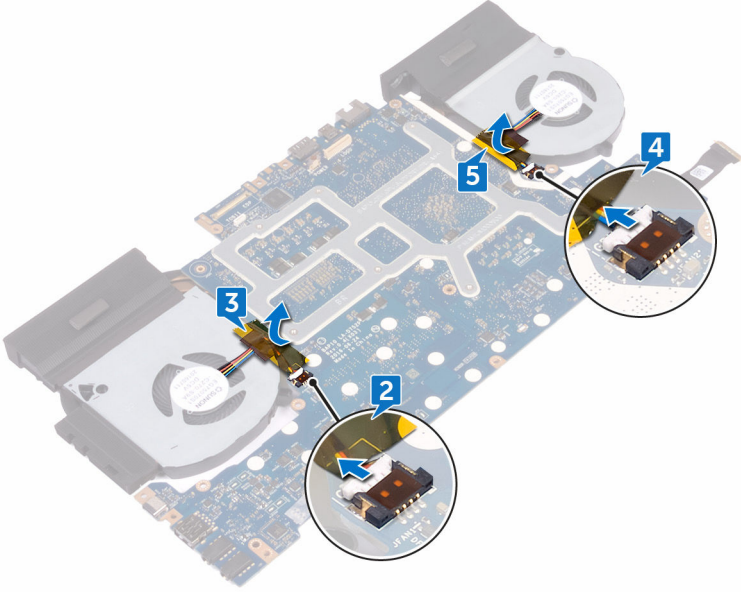
- 1 قم بإزالة [غطاء القاعدة](#).
- 2 قم بإزالة [البطاقة اللاسلكية](#).
- 3 اتبع الإجراءات من الخطوة 1 إلى الخطوة 3 في ["إزالة محرك الأقراص الثابتة"](#).
- 4 قم بإزالة [محرك أقراص الحالة الثابتة](#).
- 5 قم بإزالة [غطاء الإدخال/الإخراج الخلفي](#).
- 6 قم بإزالة [قاعدة الكمبيوتر](#).
- 7 قم بإزالة [البطارية](#).
- 8 قم بإزالة [وحدات الذاكرة](#).
- 9 اتبع الإجراءات من الخطوة 1 إلى الخطوة 17 في ["إزالة لوحة النظام"](#).

الإجراء

- 1 اقلب مجموعة لوحة النظام رأساً على عقب.
- 2 افصل كابلات المروحة من لوحة النظام.
- 3 أزل الشريط المثبت لكابلات المروحة في لوحة النظام.
- 4 افصل كابلات المروحة من لوحة النظام.

5 أزل الشريط المثبت لكابيل المروحة في لوحة النظام.

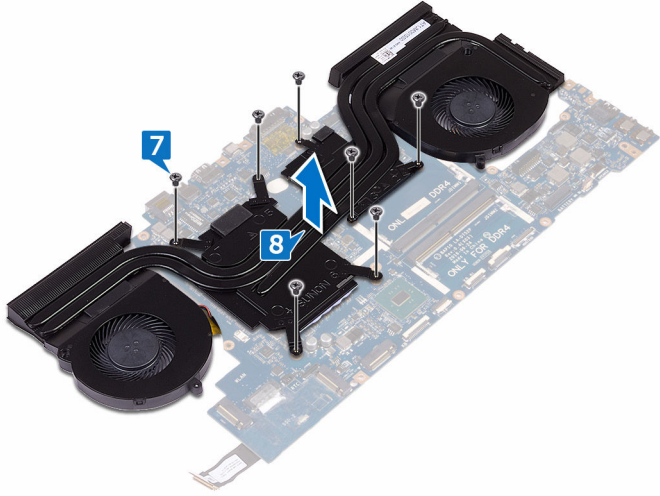
ملاحظة: لأجهزة الكمبيوتر التي يتم شحنها مع وحدة تحكم رسومات NVIDIA GeForce GTX 1060، أزل المراوح بعض فصل كابلات المراوح من لوحة النظام.



6 اقلب مجموعة لوحة النظام رأسًا على عقب.

7 أزل المسامير اللولبية السبعة (M2x3) المثبتة لمجموعة المشتت الحراري بلوحة النظام.

8 ارفع المشتت الحراري إلى خارج لوحة النظام.



إعادة وضع مجموعة المشتت الحراري

تحذير: قبل أن تبدأ العمل بداخل جهاز الكمبيوتر، اقرأ معلومات الأمان الواردة مع جهاز الكمبيوتر واتبع الخطوات الواردة في **قبل العمل داخل جهاز الكمبيوتر الخاص بك**. بعد الانتهاء من العمل بداخل جهاز الكمبيوتر، اتبع التعليمات الواردة في **بعد العمل داخل جهاز الكمبيوتر الخاص بك**. لمزيد من أفضل ممارسات السلامة، انظر الصفحة الرئيسية الخاصة بالتوافق التنظيمي على www.dell.com/regulatory_compliance.



تنبيه: قد تتسبب محاذاة المشتت الحراري بطريقة غير صحيحة في إتلاف لوحة النظام والمعالج.



ملاحظة: يمكن إعادة استخدام الشحم الحراري الأصلي إذا تمت إعادة تركيب لوحة النظام والمروحة الأصليين معًا. إذا تمت إعادة وضع أي من لوحة النظام أو المروحة، فاستخدم الوسادة الحرارية المرفقة ضمن مجموعة الأدوات لضمان تحقيق التوصيل الحراري.



الإجراء

- 1 قم بمحاذاة فتحات المسامير الموجودة على مجموعة المشتت الحراري مع فتحات المسامير الموجودة على لوحة النظام.
- 2 قم بإعادة وضع المسامير اللولبية السبعة (M2x3) المثبتة لمجموعة المشتت الحراري بلوحة النظام.
- 3 قم بقلب مجموعة لوحة النظام رأسًا على عقب.
- 4 ملاحظة: لأجهزة الكمبيوتر التي يتم شحنها مع وحدة تحكم رسومات **NVIDIA GeForce GTX 1060**، ضع المراوح على الفتحات الموجودة على لوحة النظام.
- 4 قم بلصق الشريط لنتثبيت كابلات المروحة بمجموعة لوحة النظام.
- 5 قم بتوصيل كابلات المروحة بالموصلات الخاصة بها في لوحة النظام.

المتطلبات التالية

- 1 اتبع الإجراءات من الخطوة 2 إلى الخطوة 16 في "[إعادة وضع لوحة النظام](#)".
- 2 أعد وضع [وحدات الذاكرة](#).
- 3 أعد وضع [البطارية](#).
- 4 أعد وضع [قاعدة الكمبيوتر](#).
- 5 أعد وضع [غطاء الإدخال/الإخراج الخلفي](#).
- 6 أعد وضع [محرك أقراص الحالة الثابتة](#).
- 7 اتبع الإجراءات من الخطوة 4 إلى الخطوة 6 في "[إعادة وضع محرك الأقراص الثابتة](#)".

8 أعدد وضع البطاقة اللاسلكية.

9 أعدد وضع غطاء القاعدة.

إزالة منفذ مهائئ التيار

تحذير: قبل أن تبدأ العمل بداخل جهاز الكمبيوتر، اقرأ معلومات الأمان الواردة مع جهاز الكمبيوتر واتبع الخطوات الواردة في **قبل العمل داخل جهاز الكمبيوتر الخاص بك**. بعد الانتهاء من العمل بداخل جهاز الكمبيوتر، اتبع التعليمات الواردة في **بعد العمل داخل جهاز الكمبيوتر الخاص بك**. لمزيد من أفضل ممارسات السلامة، انظر الصفحة الرئيسية الخاصة بالتوافق التنظيمي على www.dell.com/regulatory_compliance



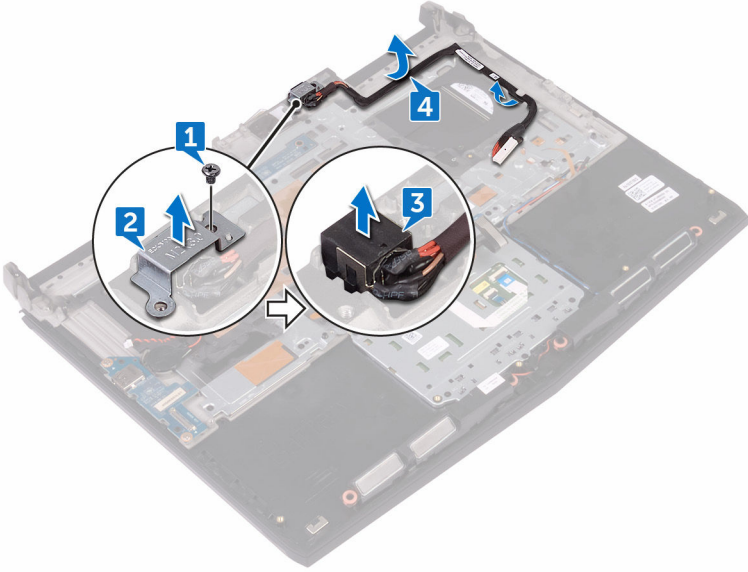
المتطلبات الأساسية

- 1 قم بإزالة غطاء القاعدة.
- 2 قم بإزالة البطاقة اللاسلكية.
- 3 اتبع الإجراءات من الخطوة 1 إلى الخطوة 3 في "إزالة محرك الأقراص الثابتة".
- 4 قم بإزالة محرك أقراص الحالة الثابتة.
- 5 قم بإزالة غطاء الإدخال/الإخراج الخلفي.
- 6 قم بإزالة قاعدة الكمبيوتر.
- 7 قم بإزالة البطارية.
- 8 قم بإزالة وحدات الذاكرة.
- 9 اتبع الإجراءات من الخطوة 1 إلى الخطوة 17 في "إزالة لوحة النظام".

الإجراء

- 1 أزل المسمار اللولبي (M2x3) المثبت لحامل منفذ مهائئ التيار في مجموعة مسند راحة اليد.
- 2 ارفع حامل منفذ مهائئ التيار خارج منفذ مهائئ التيار.
- 3 ارفع منفذ مهائئ التيار بعيدًا عن مجموعة مسند راحة اليد.

4 أزل الكابل من أدلة التوجيه الموجودة في مجموعة مسند راحة اليد.



إعادة وضع منفذ مهائئ التيار

تحذير: قبل أن تبدأ العمل بداخل جهاز الكمبيوتر، اقرأ معلومات الأمان الواردة مع جهاز الكمبيوتر واتبع الخطوات الواردة في **قبل العمل داخل جهاز الكمبيوتر الخاص بك**. بعد الانتهاء من العمل بداخل جهاز الكمبيوتر، اتبع التعليمات الواردة في **بعد العمل داخل جهاز الكمبيوتر الخاص بك**. لمزيد من أفضل ممارسات السلامة، انظر الصفحة الرئيسية الخاصة بالتوافق التنظيمي على www.dell.com/regulatory_compliance.



الإجراء

- 1 قم بإزالة منفذ مهائئ التيار إلى داخل الفتحة الموجودة في مجموعة مسند راحة اليد.
- 2 قم بتوجيه كابل منفذ مهائئ التيار عبر أدلة التوجيه الموجودة في مجموعة مسند راحة اليد.
- 3 قم بمحاذاة فتحة المسمار اللولبي الموجودة في حامل منفذ مهائئ التيار مع فتحة المسمار اللولبي الموجودة في مجموعة مسند راحة اليد.
- 4 قم بإعادة وضع المسمار اللولبي (M2x3) المثبت لحامل منفذ مهائئ التيار في مجموعة مسند راحة اليد.

المتطلبات التالية

- 1 اتبع الإجراءات من الخطوة 2 إلى الخطوة 16 في "[إعادة وضع لوحة النظام](#)".
- 2 أعد وضع [وحدات الذاكرة](#).
- 3 أعد وضع [البطارية](#).
- 4 أعد وضع [قاعدة الكمبيوتر](#).
- 5 أعد وضع [غطاء الإدخال/الإخراج الخلفي](#).
- 6 أعد وضع [محرك أقراص الحالة الثابتة](#).
- 7 اتبع الإجراءات من الخطوة 4 إلى الخطوة 6 في "[إعادة وضع محرك الأقراص الثابتة](#)".
- 8 أعد وضع [البطاقة اللاسلكية](#).
- 9 أعد وضع [غطاء القاعدة](#).

إزالة لوحة زر التشغيل

تحذير: قبل أن تبدأ العمل بداخل جهاز الكمبيوتر، اقرأ معلومات الأمان الواردة مع جهاز الكمبيوتر واتبع الخطوات الواردة في **قبل العمل داخل جهاز الكمبيوتر الخاص بك**. بعد الانتهاء من العمل بداخل جهاز الكمبيوتر، اتبع التعليمات الواردة في **بعد العمل داخل جهاز الكمبيوتر الخاص بك**. لمزيد من أفضل ممارسات السلامة، انظر الصفحة الرئيسية الخاصة بالتوافق التنظيمي على www.dell.com/regulatory_compliance



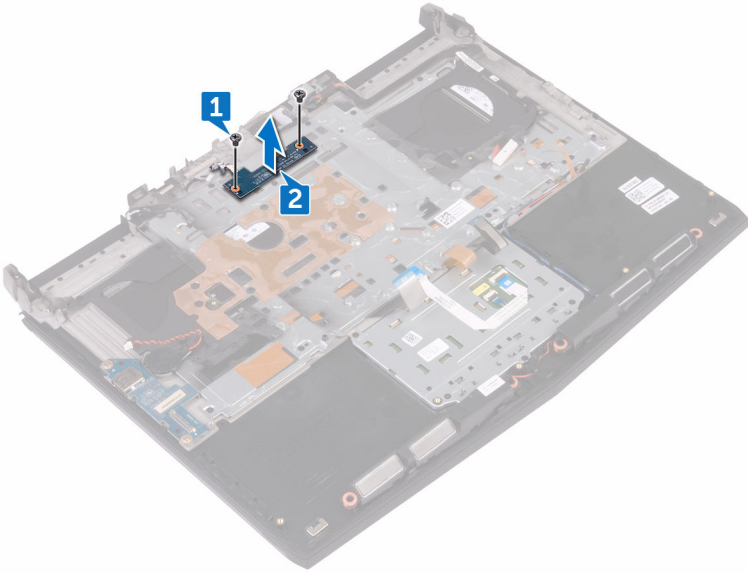
المتطلبات الأساسية

- 1 قم بإزالة غطاء القاعدة.
- 2 قم بإزالة البطاقة اللاسلكية.
- 3 اتبع الإجراءات من الخطوة 1 إلى الخطوة 3 في "إزالة محرك الأقراص الثابتة".
- 4 قم بإزالة محرك أقراص الحالة الثابتة.
- 5 قم بإزالة غطاء الإدخال/الإخراج الخلفي.
- 6 قم بإزالة قاعدة الكمبيوتر.
- 7 قم بإزالة البطارية.
- 8 قم بإزالة وحدات الذاكرة.
- 9 اتبع الإجراءات من الخطوة 1 إلى الخطوة 17 في "إزالة لوحة النظام".

الإجراء

- 1 قم بإزالة المسمارين اللولبيين (M2x3) المثبتين للوحة زر التشغيل في مجموعة مسند راحة اليد.

2 قم برفع لوحة زر التشغيل مع الكابل الخاص بها بعيدًا عن مجموعة مسند راحة اليد.



إعادة تركيب لوحة زر التشغيل

تحذير: قبل أن تبدأ العمل بداخل جهاز الكمبيوتر، اقرأ معلومات الأمان الواردة مع جهاز الكمبيوتر واتبع الخطوات الواردة في **قبل العمل داخل جهاز الكمبيوتر الخاص بك**. بعد الانتهاء من العمل بداخل جهاز الكمبيوتر، اتبع التعليمات الواردة في **بعد العمل داخل جهاز الكمبيوتر الخاص بك**. لمزيد من أفضل ممارسات السلامة، انظر الصفحة الرئيسية الخاصة بالتوافق التنظيمي على www.dell.com/regulatory_compliance



الإجراء

- 1 قم بمحاذاة فتحات المسامير اللولبية الموجودة في لوحة زر التشغيل مع فتحات المسامير اللولبية الموجودة في مجموعة مسند راحة اليد.
- 2 قم بإعادة وضع المسامير اللولبيين (M2x3) المثبتين للوحة زر التشغيل في مجموعة مسند راحة اليد.

المتطلبات التالية

- 1 اتبع الإجراءات من الخطوة 2 إلى الخطوة 16 في "[إعادة وضع لوحة النظام](#)".
- 2 أعد وضع [وحدات الذاكرة](#).
- 3 أعد وضع [البطارية](#).
- 4 أعد وضع [قاعدة الكمبيوتر](#).
- 5 أعد وضع [غطاء الإدخال/الإخراج الخلفي](#).
- 6 أعد وضع [محرك أقراص الحالة الثابتة](#).
- 7 اتبع الإجراءات من الخطوة 4 إلى الخطوة 6 في "[إعادة وضع محرك الأقراص الثابتة](#)".
- 8 أعد وضع [البطاقة اللاسلكية](#).
- 9 أعد وضع [غطاء القاعدة](#).

إزالة مسند راحة اليد

تحذير: قبل أن تبدأ العمل بداخل جهاز الكمبيوتر، اقرأ معلومات الأمان الواردة مع جهاز الكمبيوتر واتبع الخطوات الواردة في **قبل العمل داخل جهاز الكمبيوتر الخاص بك**. بعد الانتهاء من العمل بداخل جهاز الكمبيوتر، اتبع التعليمات الواردة في **بعد العمل داخل جهاز الكمبيوتر الخاص بك**. لمزيد من أفضل ممارسات السلامة، انظر الصفحة الرئيسية الخاصة بالتوافق التنظيمي على www.dell.com/regulatory_compliance.

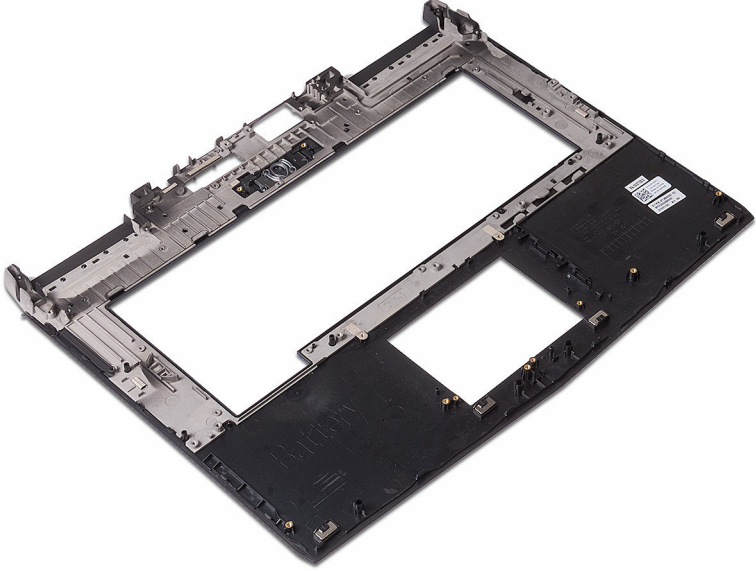


المتطلبات الأساسية

- 1 قم بإزالة [غطاء القاعدة](#).
- 2 قم بإزالة [البطاقة اللاسلكية](#).
- 3 قم بإزالة [وحدات الذاكرة](#).
- 4 اتبع الإجراءات من الخطوة 1 إلى الخطوة 3 في ["إزالة محرك الأقراص الثابتة"](#).
- 5 قم بإزالة [محرك أقراص الحالة الثابتة](#).
- 6 قم بإزالة [غطاء الإدخال/الإخراج الخلفي](#).
- 7 قم بإزالة [قاعدة الكمبيوتر](#).
- 8 قم بإزالة [البطارية الخلية المصغرة](#).
- 9 قم بإزالة [البطارية](#).
- 10 قم بإزالة [لوحة للمس](#).
- 11 قم بإزالة [لوحة I/O \(الإدخال/الإخراج\)](#).
- 12 قم بإزالة [مكبرات الصوت](#).
- 13 اتبع الإجراءات من الخطوة 1 إلى الخطوة 17 في ["إزالة لوحة النظام"](#).
- 14 قم بإزالة [لوحة المفاتيح](#).
- 15 قم بإزالة [منفذ مهائئ التيار](#).
- 16 قم بإزالة [لوحة زر التشغيل](#).

الإجراء

بعد تنفيذ كل المتطلبات الأساسية، تتبقى مجموعة مسند راحة اليد.



إعادة وضع مسند راحة اليد

تحذير: قبل أن تبدأ العمل بداخل جهاز الكمبيوتر، اقرأ معلومات الأمان الواردة مع جهاز الكمبيوتر واتبع الخطوات الواردة في قبل العمل داخل جهاز الكمبيوتر الخاص بك. بعد الانتهاء من العمل بداخل جهاز الكمبيوتر، اتبع التعليمات الواردة في بعد العمل داخل جهاز الكمبيوتر الخاص بك. لمزيد من أفضل ممارسات السلامة، انظر الصفحة الرئيسية الخاصة بالتوافق التنظيمي على www.dell.com/regulatory_compliance.



الإجراء

ضع مجموعة مسند راحة اليد على سطح مستوي.

المتطلبات التالية

- 1 إعادة تركيب مجموعة زر التشغيل.
- 2 أعد وضع منفذ مهايئ التيار.
- 3 أعد وضع لوحة المفاتيح.
- 4 اتبع الإجراءات من الخطوة 2 إلى الخطوة 16 في "إعادة وضع لوحة النظام".
- 5 أعد وضع مكبرات الصوت.
- 6 أعد وضع لوحة I/O (الإدخال/الإخراج).
- 7 أعد وضع لوحة اللمس.
- 8 أعد وضع البطارية.
- 9 أعد وضع البطارية الخلفية المصغرة.
- 10 أعد وضع قاعدة الكمبيوتر.
- 11 أعد وضع غطاء الإدخال/الإخراج الخلفي.
- 12 أعد وضع وحدات الذاكرة.
- 13 أعد وضع محرك أقراص الحالة الثابتة.
- 14 اتبع الإجراءات من الخطوة 4 إلى الخطوة 6 في "إعادة وضع محرك الأقراص الثابتة".
- 15 أعد وضع البطاقة اللاسلكية.
- 16 أعد وضع غطاء القاعدة.

إزالة مجموعة الشاشة

تحذير: قبل أن تبدأ العمل بداخل جهاز الكمبيوتر، اقرأ معلومات الأمان الواردة مع جهاز الكمبيوتر واتبع الخطوات الواردة في **قبل العمل داخل جهاز الكمبيوتر الخاص بك**. بعد الانتهاء من العمل بداخل جهاز الكمبيوتر، اتبع التعليمات الواردة في **بعد العمل داخل جهاز الكمبيوتر الخاص بك**. لمزيد من أفضل ممارسات السلامة، انظر الصفحة الرئيسية الخاصة بالتوافق التنظيمي على www.dell.com/regulatory_compliance



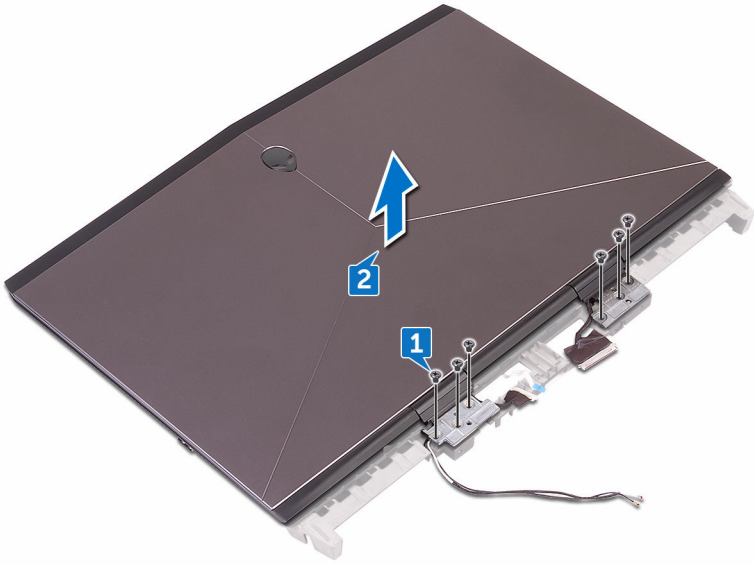
المتطلبات الأساسية

- 1 قم بإزالة غطاء القاعدة.
- 2 قم بإزالة البطاقة اللاسلكية.
- 3 اتبع الإجراءات من الخطوة 1 إلى الخطوة 3 في "إزالة محرك الأقراص الثابتة".
- 4 قم بإزالة محرك أقراص الحالة الثابتة.
- 5 قم بإزالة غطاء الإدخال/الإخراج الخلفي.
- 6 قم بإزالة قاعدة الكمبيوتر.
- 7 قم بإزالة البطارية.
- 8 قم بإزالة وحدات الذاكرة.
- 9 اتبع الإجراءات من الخطوة 1 إلى الخطوة 17 في "إزالة لوحة النظام".

الإجراء

- 1 قم بإزالة المسامير اللولبية الستة (M2,5x5) المثبتة لمجموعة الشاشة في مجموعة مسند راحة اليد.

2 ارفع مجموعة الشاشة إلى خارج قاعدة الكمبيوتر.



إعادة وضع مجموعة الشاشة

تحذير: قبل أن تبدأ العمل بداخل جهاز الكمبيوتر، اقرأ معلومات الأمان الواردة مع جهاز الكمبيوتر واتبع الخطوات الواردة في **قبل العمل داخل جهاز الكمبيوتر الخاص بك**. بعد الانتهاء من العمل بداخل جهاز الكمبيوتر، اتبع التعليمات الواردة في **بعد العمل داخل جهاز الكمبيوتر الخاص بك**. لمزيد من أفضل ممارسات السلامة، انظر الصفحة الرئيسية الخاصة بالتوافق التنظيمي على www.dell.com/regulatory_compliance



الإجراء

- 1 قم بمحاذاة فتحات المسامير اللولبية الموجودة في مفصلات الشاشة مع فتحات المسامير اللولبية الموجودة في مجموعة مسند راحة اليد.
- 2 قم بإعادة وضع المسامير اللولبية الستة (M2.5x5) المثبتة لمجموعة الشاشة في مجموعة مسند راحة اليد.

المتطلبات التالية

- 1 اتبع الإجراءات من الخطوة 2 إلى الخطوة 16 في "[إعادة وضع لوحة النظام](#)".
- 2 أعد وضع [وحدات الذاكرة](#).
- 3 أعد وضع [البطارية](#).
- 4 أعد وضع [قاعدة الكمبيوتر](#).
- 5 أعد وضع [غطاء الإدخال/الإخراج الخلفي](#).
- 6 أعد وضع [محرك أقراص الحالة الثابتة](#).
- 7 اتبع الإجراءات من الخطوة 4 إلى الخطوة 6 في "[إعادة وضع محرك الأقراص الثابتة](#)".
- 8 أعد وضع [البطاقة اللاسلكية](#).
- 9 أعد وضع [غطاء القاعدة](#).

إزالة إطار الشاشة

تحذير: قبل أن تبدأ العمل بداخل جهاز الكمبيوتر، اقرأ معلومات الأمان الواردة مع جهاز الكمبيوتر واتبع الخطوات الواردة في **قبل العمل داخل جهاز الكمبيوتر الخاص بك**. بعد الانتهاء من العمل بداخل جهاز الكمبيوتر، اتبع التعليمات الواردة في **بعد العمل داخل جهاز الكمبيوتر الخاص بك**. لمزيد من أفضل ممارسات السلامة، انظر الصفحة الرئيسية الخاصة بالتوافق التنظيمي على www.dell.com/regulatory_compliance



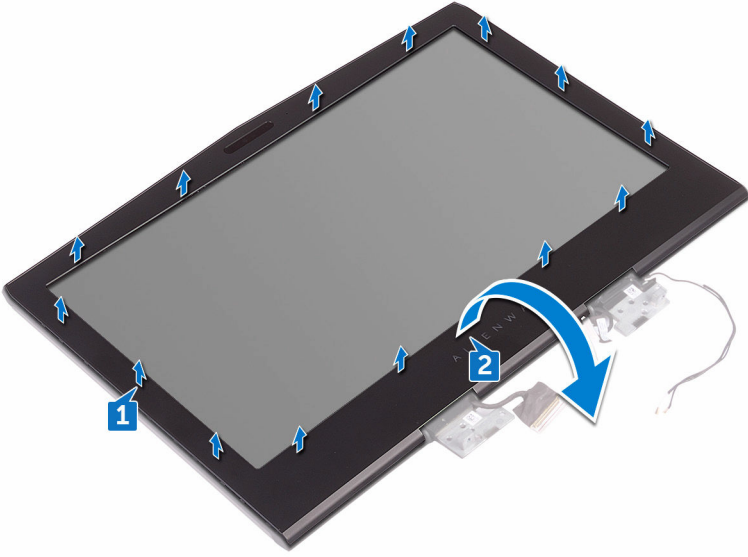
المتطلبات الأساسية

- 1 قم بإزالة غطاء القاعدة.
- 2 قم بإزالة البطاقة اللاسلكية.
- 3 اتبع الإجراءات من الخطوة 1 إلى الخطوة 3 في "إزالة محرك الأقراص الثابتة".
- 4 قم بإزالة محرك أقراص الحالة الثابتة.
- 5 قم بإزالة غطاء الإدخال/الإخراج الخلفي.
- 6 قم بإزالة قاعدة الكمبيوتر.
- 7 قم بإزالة البطارية.
- 8 قم بإزالة وحدات الذاكرة.
- 9 اتبع الإجراءات من الخطوة 1 إلى الخطوة 17 في "إزالة لوحة النظام".
- 10 قم بإزالة مجموعة الشاشة.

الإجراء

- 1 باستخدام أطراف أصابعك، ارفع الحواف الداخلية لإطار الشاشة بعناية.

2 ارفع إطار الشاشة بعناية واقبله رأسًا على عقب.



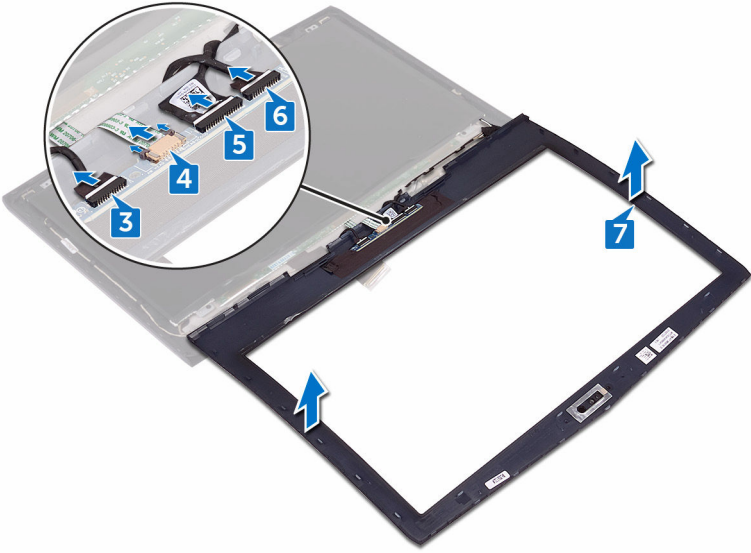
3 افصل كابل ضوء tron من لوحة الشعار.

4 اسحب المزلاج وافصل كابل رأس الكائن الفضائي (alien head) من لوحة الشعار.

5 افصل كابل لوحة الشعار من لوحة الشعار.

6 افصل كابل ضوء tron من لوحة الشعار.

7 ارفع إطار الشاشة عن مجموعة الشاشة.



إعادة وضع إطار الشاشة

تحذير: قبل أن تبدأ العمل بداخل جهاز الكمبيوتر، اقرأ معلومات الأمان الواردة مع جهاز الكمبيوتر واتبع الخطوات الواردة في **قبل العمل داخل جهاز الكمبيوتر الخاص بك**. بعد الانتهاء من العمل بداخل جهاز الكمبيوتر، اتبع التعليمات الواردة في **بعد العمل داخل جهاز الكمبيوتر الخاص بك**. لمزيد من أفضل ممارسات السلامة، انظر الصفحة الرئيسية الخاصة بالتوافق التنظيمي على www.dell.com/regulatory_compliance.



الإجراء

- 1 قم بوضع مجموعة الشاشة على سطح مستوٍ ونظيف.
- 2 قم بتوصيل كابلات ضوء tron بلوحة الشعار.
- 3 قم بتوصيل كابل لوحة الشعار بلوحة الشعار.
- 4 قم بإزاحة كابل رأس الكائن الفضائي (alien head) إلى داخل لوحة الشعار وأغلق المزلاج لتثبيت الكابل.
- 5 قم بقلب إطار الشاشة بعناية رأساً على عقب.
- 6 قم بمحاذاة إطار الشاشة مع الغطاء الخلفي للشاشة وثبت إطار الشاشة برفق في مكانه.

المتطلبات التالية

- 1 أعد وضع **مجموعة الشاشة**.
- 2 اتبع الإجراءات من الخطوة 2 إلى الخطوة 16 في "**إعادة وضع لوحة النظام**".
- 3 أعد وضع **وحدات الذاكرة**.
- 4 أعد وضع **البطارية**.
- 5 أعد وضع **قاعدة الكمبيوتر**.
- 6 أعد وضع **غطاء الإدخال/الإخراج الخلفي**.
- 7 أعد وضع **محرك أقراص الحالة الثابتة**.
- 8 اتبع الإجراءات من الخطوة 4 إلى الخطوة 6 في "**إعادة وضع محرك الأقراص الثابتة**".
- 9 أعد وضع **البطاقة اللاسلكية**.
- 10 أعد وضع **غطاء القاعدة**.

إزالة لوحة الشاشة

تحذير: قبل أن تبدأ العمل بداخل جهاز الكمبيوتر، اقرأ معلومات الأمان الواردة مع جهاز الكمبيوتر واتبع الخطوات الواردة في **قبل العمل داخل جهاز الكمبيوتر الخاص بك**. بعد الانتهاء من العمل بداخل جهاز الكمبيوتر، اتبع التعليمات الواردة في **بعد العمل داخل جهاز الكمبيوتر الخاص بك**. لمزيد من أفضل ممارسات السلامة، انظر الصفحة الرئيسية الخاصة بالتوافق التنظيمي على www.dell.com/regulatory_compliance



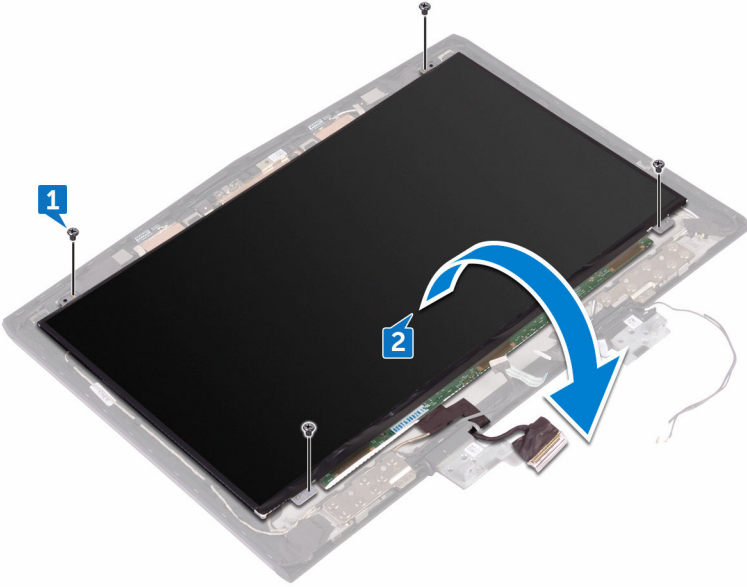
المتطلبات الأساسية

- 1 قم بإزالة [غطاء القاعدة](#).
- 2 قم بإزالة [البطاقة اللاسلكية](#).
- 3 اتبع الإجراءات من الخطوة 1 إلى الخطوة 3 في ["إزالة محرك الأقراص الثابتة"](#).
- 4 قم بإزالة [محرك أقراص الحالة الثابتة](#).
- 5 قم بإزالة [غطاء الإدخال/الإخراج الخلفي](#).
- 6 قم بإزالة [قاعدة الكمبيوتر](#).
- 7 قم بإزالة [البطارية](#).
- 8 قم بإزالة [وحدات الذاكرة](#).
- 9 اتبع الإجراءات من الخطوة 1 إلى الخطوة 17 في ["إزالة لوحة النظام"](#).
- 10 قم بإزالة [مجموعة الشاشة](#).
- 11 قم بإزالة [إطار الشاشة](#).
- 12 قم بإزالة [الكاميرا](#).

الإجراء

- 1 أزل المسامير اللولبية الأربعة (M2x3) المثبتة للوحة الشاشة في الغطاء الخلفي للشاشة.

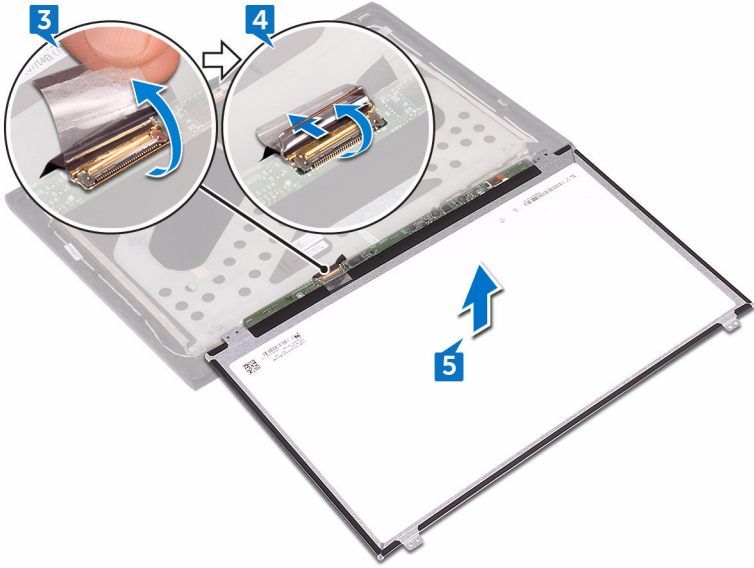
2 ارفع لوحة الشاشة برفق واقلبها.



3 انزع الشريط الذي يثبت كابل الشاشة في لوحة الشاشة.

4 افتح المزلاج وافصل كابل الشاشة من لوحة الشاشة.

5 ارفع لوحة الشاشة بعيدًا عن الغطاء الخلفي للشاشة.



إعادة وضع لوحة الشاشة

تحذير: قبل أن تبدأ العمل بداخل جهاز الكمبيوتر، اقرأ معلومات الأمان الواردة مع جهاز الكمبيوتر واتبع الخطوات الواردة في **قبل العمل داخل جهاز الكمبيوتر الخاص بك**. بعد الانتهاء من العمل بداخل جهاز الكمبيوتر، اتبع التعليمات الواردة في **بعد العمل داخل جهاز الكمبيوتر الخاص بك**. لمزيد من أفضل ممارسات السلامة، انظر الصفحة الرئيسية الخاصة بالتوافق التنظيمي على www.dell.com/regulatory_compliance.



الإجراء

- 1 قم بإزالة كابل الشاشة داخل الموصل الموجود في لوحة الشاشة وقم بإغلاق المزلاج لتثبيت الكابل.
- 2 قم بلمس الشريط الذي يثبت كابل الشاشة في لوحة الشاشة.
- 3 قم بقلب لوحة الشاشة رأساً على عقب وضعها برفق على الغطاء الخلفي للشاشة.
- 4 قم بمحاذاة فتحات المسامير اللولبية الموجودة في لوحة الشاشة مع فتحات المسامير اللولبية الموجودة في الغطاء الخلفي للشاشة.
- 5 قم بإعادة وضع المسامير اللولبية الأربعة (M2x3) المثبتة للوحة الشاشة في الغطاء الخلفي للشاشة.

المتطلبات التالية

- 1 أعد وضع الكاميرا.
- 2 أعد وضع إطار الشاشة.
- 3 أعد وضع مجموعة الشاشة.
- 4 اتبع الإجراءات من الخطوة 2 إلى الخطوة 16 في "إعادة وضع لوحة النظام".
- 5 أعد وضع وحدات الذاكرة.
- 6 أعد وضع البطارية.
- 7 أعد وضع قاعدة الكمبيوتر.
- 8 أعد وضع غطاء الإدخال/الإخراج الخلفي.
- 9 أعد وضع محرك أقراص الحالة الثابتة.
- 10 اتبع الإجراءات من الخطوة 4 إلى الخطوة 6 في "إعادة وضع محرك الأقراص الثابتة".
- 11 أعد وضع البطاقة اللاسلكية.
- 12 أعد وضع غطاء القاعدة.

إزالة كابل الكاميرا

تحذير: قبل أن تبدأ العمل بداخل جهاز الكمبيوتر، اقرأ معلومات الأمان الواردة مع جهاز الكمبيوتر واتبع الخطوات الواردة في **قبل العمل داخل جهاز الكمبيوتر الخاص بك**. بعد الانتهاء من العمل بداخل جهاز الكمبيوتر، اتبع التعليمات الواردة في **بعد العمل داخل جهاز الكمبيوتر الخاص بك**. لمزيد من أفضل ممارسات السلامة، انظر الصفحة الرئيسية الخاصة بالتوافق التنظيمي على www.dell.com/regulatory_compliance



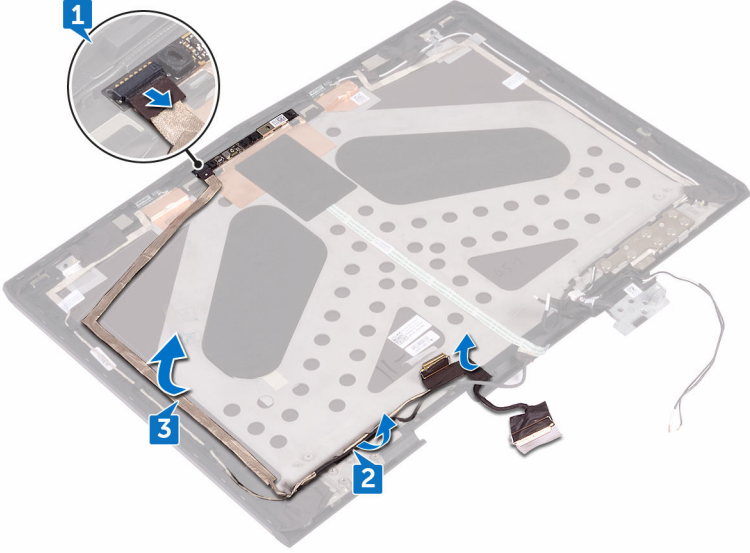
المتطلبات الأساسية

- 1 قم بإزالة [غطاء القاعدة](#).
- 2 قم بإزالة [البطاقة اللاسلكية](#).
- 3 اتبع الإجراءات من الخطوة 1 إلى الخطوة 3 في ["إزالة محرك الأقراص الثابتة"](#).
- 4 قم بإزالة [محرك أقراص الحالة الثابتة](#).
- 5 قم بإزالة [غطاء الإدخال/الإخراج الخلفي](#).
- 6 قم بإزالة [قاعدة الكمبيوتر](#).
- 7 قم بإزالة [البطارية](#).
- 8 اتبع الإجراءات من الخطوة 1 إلى الخطوة 17 في ["إزالة لوحة النظام"](#).
- 9 قم بإزالة [مجموعة الشاشة](#).
- 10 قم بإزالة [إطار الشاشة](#).
- 11 قم بإزالة [لوحة الشاشة](#).

الإجراء

- 1 افصل كابل الكاميرا من وحدة الكاميرا.
- 2 لاحظ توجيه كابل الكاميرا وأزل الكابل من أدلة التوجيه الموجودة في الغطاء الخلفي للشاشة.

3 انزع كابل الكاميرا من الغطاء الخلفي للشاشة.



إعادة وضع كابل الكاميرا

تحذير: قبل أن تبدأ العمل بداخل جهاز الكمبيوتر، اقرأ معلومات الأمان الواردة مع جهاز الكمبيوتر واتبع الخطوات الواردة في **قبل العمل داخل جهاز الكمبيوتر الخاص بك**. بعد الانتهاء من العمل بداخل جهاز الكمبيوتر، اتبع التعليمات الواردة في **بعد العمل داخل جهاز الكمبيوتر الخاص بك**. لمزيد من أفضل ممارسات السلامة، انظر الصفحة الرئيسية الخاصة بالتوافق التنظيمي على www.dell.com/regulatory_compliance.



الإجراء

- 1 قم بتهيئة كابل الكاميرا في الغطاء الخلفي للشاشة.
- 2 باستخدام دعائم المحاذاة، ضع وحدة الكاميرا في الغطاء الخلفي للشاشة.
- 3 قم بتوصيل كابل الكاميرا بوحدة الكاميرا.

المتطلبات التالية

- 1 أعد وضع [لوحة الشاشة](#).
- 2 أعد وضع [إطار الشاشة](#).
- 3 أعد وضع [مجموعة الشاشة](#).
- 4 اتبع الإجراءات من الخطوة 2 إلى الخطوة 16 في "[إعادة وضع لوحة النظام](#)".
- 5 أعد وضع [وحدات الذاكرة](#).
- 6 أعد وضع [البطارية](#).
- 7 أعد وضع [قاعدة الكمبيوتر](#).
- 8 أعد وضع [غطاء الإدخال/الإخراج الخلفي](#).
- 9 أعد وضع [محرك أقراص الحالة الثابتة](#).
- 10 اتبع الإجراءات من الخطوة 4 إلى الخطوة 6 في "[إعادة وضع محرك الأقراص الثابتة](#)".
- 11 أعد وضع [البطاقة اللاسلكية](#).
- 12 أعد وضع [غطاء القاعدة](#).

إزالة مفصلات الشاشة

تحذير: قبل أن تبدأ العمل بداخل جهاز الكمبيوتر، اقرأ معلومات الأمان الواردة مع جهاز الكمبيوتر واتبع الخطوات الواردة في **قبل العمل داخل جهاز الكمبيوتر الخاص بك**. بعد الانتهاء من العمل بداخل جهاز الكمبيوتر، اتبع التعليمات الواردة في **بعد العمل داخل جهاز الكمبيوتر الخاص بك**. لمزيد من أفضل ممارسات السلامة، انظر الصفحة الرئيسية الخاصة بالتوافق التنظيمي على www.dell.com/regulatory_compliance

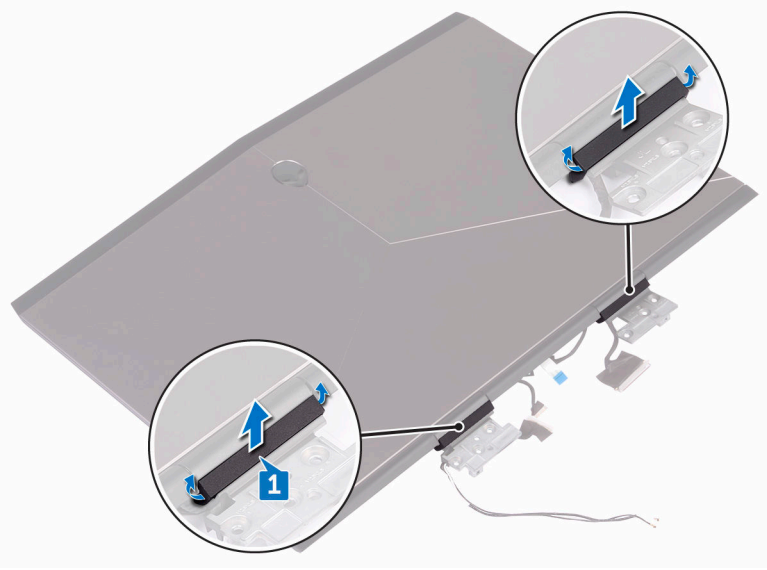


المتطلبات الأساسية

- 1 قم بإزالة [غطاء القاعدة](#).
- 2 قم بإزالة [البطاقة اللاسلكية](#).
- 3 اتبع الإجراءات من الخطوة 1 إلى الخطوة 3 في "[إزالة محرك الأقراص الثابتة](#)".
- 4 قم بإزالة [محرك أقراص الحالة الثابتة](#).
- 5 قم بإزالة [غطاء الإدخال/الإخراج الخلفي](#).
- 6 قم بإزالة [قاعدة الكمبيوتر](#).
- 7 قم بإزالة [البطارية](#).
- 8 قم بإزالة [وحدات الذاكرة](#).
- 9 اتبع الإجراءات من الخطوة 1 إلى الخطوة 17 في "[إزالة لوحة النظام](#)".
- 10 قم بإزالة [مجموعة الشاشة](#).
- 11 قم بإزالة [إطار الشاشة](#).

الإجراء

1 قم بإزالة أغطية المفصلات وارفعها بعيدًا عن المفصلات.

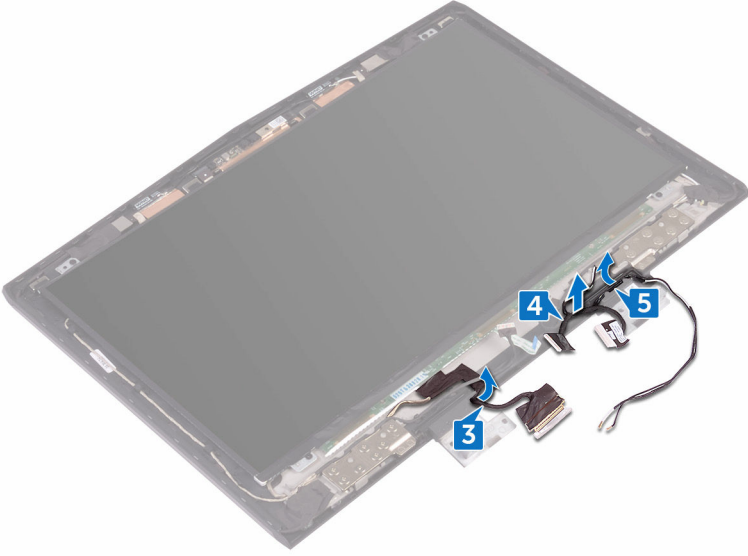


2 قم بقلب مجموعة الشاشة رأسًا على عقب.

3 قم بإزالة كابل الشاشة من دليل التوجيه الموجود في الغطاء الخلفي للشاشة.

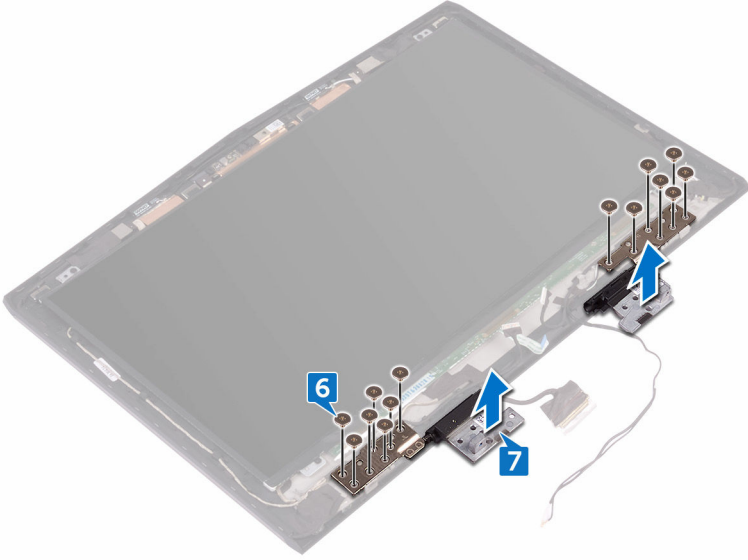
4 قم بإزالة كابل لوحة الشاشة من دليل التوجيه الموجود في الغطاء الخلفي للشاشة.

5 قم بإزالة كابلات الهوائي من دليل التوجيه الموجود في الغطاء الخلفي للشاشة.



6 قم بإزالة المسامير اللولبية الـ 14 (M2.5x3) المثبتة للمفصلات في الغطاء الخلفي للشاشة.

7 قم برفع المفصلات من الغطاء الخلفي للشاشة.



إعادة وضع مفصلات الشاشة

تحذير: قبل أن تبدأ العمل بداخل جهاز الكمبيوتر، اقرأ معلومات الأمان الواردة مع جهاز الكمبيوتر واتبع الخطوات الواردة في **قبل العمل داخل جهاز الكمبيوتر الخاص بك**. بعد الانتهاء من العمل بداخل جهاز الكمبيوتر، اتبع التعليمات الواردة في **بعد العمل داخل جهاز الكمبيوتر الخاص بك**. لمزيد من أفضل ممارسات السلامة، انظر الصفحة الرئيسية الخاصة بالتوافق التنظيمي على www.dell.com/regulatory_compliance.



الإجراء

- 1 قم بمحاذاة فتحات المسامير اللولبية الموجودة في مفصلات الشاشة مع فتحات المسامير اللولبية الموجودة في الغطاء الخلفي للشاشة.
- 2 قم بإعادة وضع المسامير اللولبية الـ 12 (M2.5x3) المثبتة لمفصلات الشاشة في الغطاء الخلفي للشاشة.
- 3 قم بتوجيه كابلات الهوائي، وكابل لوحة الشاشة، وكابل الشاشة من خلال أدلة التوجيه الموجودة في الغطاء الخلفي للشاشة.
- 4 قم بقلب مجموعة الشاشة رأساً على عقب.
- 5 قم بوضع أغطية المفصلات على مفصلات الشاشة واضغط عليها لأسفل لتثبيتها في مكانها.

المتطلبات التالية

- 1 أعد وضع **إطار الشاشة**.
- 2 أعد وضع **مجموعة الشاشة**.
- 3 اتبع الإجراءات من الخطوة 2 إلى الخطوة 16 في "**إعادة وضع لوحة النظام**".
- 4 أعد وضع **وحدات الذاكرة**.
- 5 أعد وضع **البطارية**.
- 6 أعد وضع **قاعدة الكمبيوتر**.
- 7 أعد وضع **غطاء الإدخال/الإخراج الخلفي**.
- 8 أعد وضع **محرك أقراص الحالة الثابتة**.
- 9 اتبع الإجراءات من الخطوة 4 إلى الخطوة 6 في "**إعادة وضع محرك الأقراص الثابتة**".
- 10 أعد وضع **البطاقة اللاسلكية**.
- 11 أعد وضع **غطاء القاعدة**.

إزالة الغطاء الخلفي للشاشة ومجموعة الهوائي

تحذير: قبل أن تبدأ العمل بداخل جهاز الكمبيوتر، اقرأ معلومات الأمان الواردة مع جهاز الكمبيوتر واتبع الخطوات الواردة في **قبل العمل داخل جهاز الكمبيوتر الخاص بك**. بعد الانتهاء من العمل بداخل جهاز الكمبيوتر، اتبع التعليمات الواردة في **بعد العمل داخل جهاز الكمبيوتر الخاص بك**. لمزيد من أفضل ممارسات السلامة، انظر الصفحة الرئيسية الخاصة بالتوافق التنظيمي على www.dell.com/regulatory_compliance

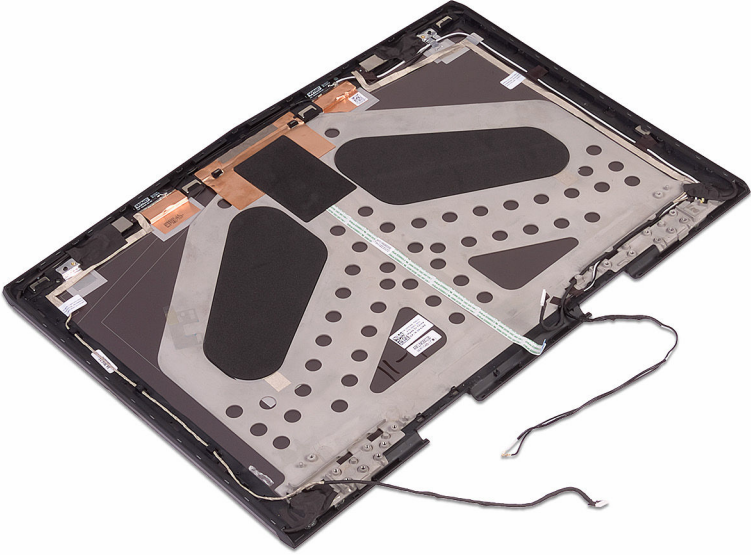


المتطلبات الأساسية

- 1 قم بإزالة غطاء القاعدة.
- 2 قم بإزالة البطاقة اللاسلكية.
- 3 اتبع الإجراءات من الخطوة 1 إلى الخطوة 3 في "إزالة محرك الأقراص الثابتة".
- 4 قم بإزالة محرك أقراص الحالة الثابتة.
- 5 قم بإزالة غطاء الإدخال/الإخراج الخلفي.
- 6 قم بإزالة قاعدة الكمبيوتر.
- 7 قم بإزالة البطارية.
- 8 قم بإزالة وحدات الذاكرة.
- 9 اتبع الإجراءات من الخطوة 1 إلى الخطوة 17 في "إزالة لوحة النظام".
- 10 قم بإزالة مجموعة الشاشة.
- 11 قم بإزالة إطار الشاشة.
- 12 قم بإزالة الكاميرا.
- 13 قم بإزالة لوحة الشاشة.
- 14 قم بإزالة كابل الكاميرا.
- 15 قم بإزالة مفصلات الشاشة.

الإجراء

بعد تنفيذ جميع المتطلبات الأساسية، يتبقى لنا مجموعة الغطاء الخلفي للشاشة والهوائي.



إعادة وضع الغطاء الخلفي للشاشة ومجموعة

الهوائي

تحذير: قبل أن تبدأ العمل بداخل جهاز الكمبيوتر، اقرأ معلومات الأمان الواردة مع جهاز الكمبيوتر واتبع الخطوات الواردة في قيل العمل داخل جهاز الكمبيوتر الخاص بك. بعد الانتهاء من العمل بداخل جهاز الكمبيوتر، اتبع التعليمات الواردة في بعد العمل داخل جهاز الكمبيوتر الخاص بك. لمزيد من أفضل ممارسات السلامة، انظر الصفحة الرئيسية الخاصة بالتوافق التنظيمي على www.dell.com/regulatory_compliance.



الإجراء

ضع الغطاء الخلفي للشاشة ومجموعة الهوائي على سطح نظيف ومستوٍ.

المتطلبات التالية

- 1 أعد وضع مفصلات الشاشة.
- 2 أعد وضع كابل الكاميرا.
- 3 أعد وضع لوحة الشاشة.
- 4 أعد وضع الكاميرا.
- 5 أعد وضع إطار الشاشة.
- 6 أعد وضع مجموعة الشاشة.
- 7 اتبع الإجراءات من الخطوة 2 إلى الخطوة 16 في "إعادة وضع لوحة النظام".
- 8 أعد وضع وحدات الذاكرة.
- 9 أعد وضع البطارية.
- 10 أعد وضع قاعدة الكمبيوتر.
- 11 أعد وضع غطاء الإدخال/الإخراج الخلفي.
- 12 أعد وضع محرك أقراص الحالة الثابتة.
- 13 اتبع الإجراءات من الخطوة 4 إلى الخطوة 6 في "إعادة وضع محرك الأقراص الثابتة".
- 14 أعد وضع البطاقة اللاسلكية.
- 15 أعد وضع غطاء القاعدة.

إزالة الكاميرا

تحذير: قبل أن تبدأ العمل بداخل جهاز الكمبيوتر، اقرأ معلومات الأمان الواردة مع جهاز الكمبيوتر واتبع الخطوات الواردة في **قبل العمل داخل جهاز الكمبيوتر الخاص بك**. بعد الانتهاء من العمل بداخل جهاز الكمبيوتر، اتبع التعليمات الواردة في **بعد العمل داخل جهاز الكمبيوتر الخاص بك**. لمزيد من أفضل ممارسات السلامة، انظر الصفحة الرئيسية الخاصة بالتوافق التنظيمي على www.dell.com/regulatory_compliance



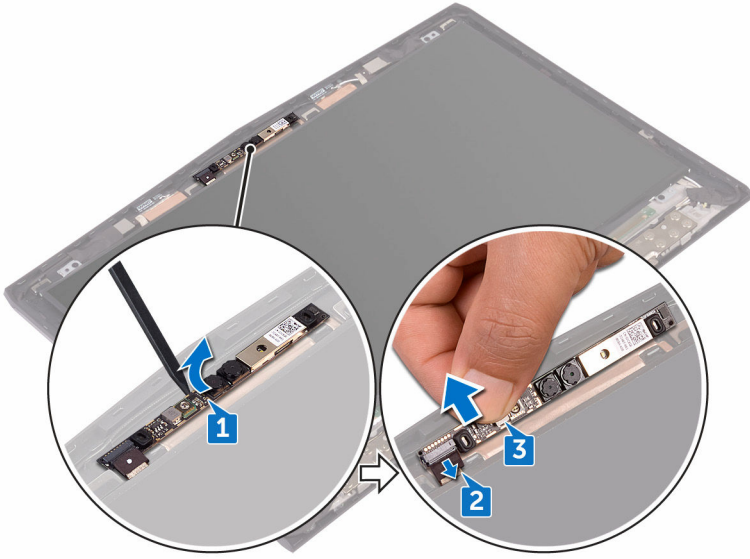
المتطلبات الأساسية

- 1 قم بإزالة غطاء القاعدة.
- 2 قم بإزالة البطاقة اللاسلكية.
- 3 اتبع الإجراءات من الخطوة 1 إلى الخطوة 3 في "إزالة محرك الأقراص الثابتة".
- 4 قم بإزالة محرك أقراص الحالة الثابتة.
- 5 قم بإزالة غطاء الإدخال/الإخراج الخلفي.
- 6 قم بإزالة قاعدة الكمبيوتر.
- 7 قم بإزالة البطارية.
- 8 قم بإزالة وحدات الذاكرة.
- 9 اتبع الإجراءات من الخطوة 1 إلى الخطوة 17 في "إزالة لوحة النظام".
- 10 قم بإزالة مجموعة الشاشة.
- 11 قم بإزالة إطار الشاشة.

الإجراء

- 1 باستخدام مخطاط بلاستيكي، ارفع وحدة الكاميرا من الغطاء الخلفي للشاشة.
- 2 افصل كابل الكاميرا من وحدة الكاميرا.

3 ارفع وحدة الكاميرا من الغطاء الخلفي للشاشة.



إعادة وضع الكاميرا

تحذير: قبل أن تبدأ العمل بداخل جهاز الكمبيوتر، اقرأ معلومات الأمان الواردة مع جهاز الكمبيوتر واتبع الخطوات الواردة في **قبل العمل داخل جهاز الكمبيوتر الخاص بك**. بعد الانتهاء من العمل بداخل جهاز الكمبيوتر، اتبع التعليمات الواردة في **بعد العمل داخل جهاز الكمبيوتر الخاص بك**. لمزيد من أفضل ممارسات السلامة، انظر الصفحة الرئيسية الخاصة بالتوافق التنظيمي على www.dell.com/regulatory_compliance



المتطلبات التالية

- 1 أعد وضع إطار الشاشة.
- 2 أعد وضع مجموعة الشاشة.
- 3 اتبع الإجراءات من الخطوة 2 إلى الخطوة 16 في "إعادة وضع لوحة النظام".
- 4 أعد وضع وحدات الذاكرة.
- 5 أعد وضع البطارية.
- 6 أعد وضع قاعدة الكمبيوتر.
- 7 أعد وضع غطاء الإدخال/الإخراج الخلفي.
- 8 أعد وضع محرك أقراص الحالة الثابتة.
- 9 اتبع الإجراءات من الخطوة 4 إلى الخطوة 6 في "إعادة وضع محرك الأقراص الثابتة".
- 10 أعد وضع البطاقة اللاسلكية.
- 11 أعد وضع غطاء القاعدة.

الإجراء

- 1 قم بتوصيل كابل الكاميرا بوحدة الكاميرا.
- 2 باستخدام دعائم المحاذاة، ضع وحدة الكاميرا في الغطاء الخلفي للشاشة.
- 3 قم بتثبيت وحدة الكاميرا في الغطاء الخلفي للشاشة.

نظرة عامة على نظام الإدخال والإخراج الأساسي (BIOS)

يقوم BIOS بإدارة تدفق البيانات بين نظام تشغيل جهاز الكمبيوتر والأجهزة المتصلة به مثل القرص الثابت ومهايئ الفيديو ولوحة المفاتيح والماوس والطابعة.

الدخول إلى برنامج إعداد BIOS


- 1 قم بتشغيل جهاز الكمبيوتر الخاص بك أو إعادة تشغيله.
- 2 اضغط على F2 عندما يظهر شعار Dell على الشاشة لدخول برنامج إعداد BIOS. يمكنك تغيير الإعدادات القابلة للتعيين بواسطة المستخدم في برنامج إعداد BIOS.

تسلسل مفاتيح التوقيت

لوحة المفاتيح هي ليست أول جهاز يتم تمهيده من خلال برنامج إعداد BIOS. ونتيجة لذلك، إذا قمت بالضغط على مفتاح بشكل سابق لأوانه، يتم قفل لوحة المفاتيح. في هذه الحالات، يتم عرض رسالة خطأ لوحة المفاتيح على الشاشة، ولا يمكنك إعادة تشغيل جهاز الكمبيوتر الخاص بك باستخدام تركيبة المفاتيح Ctrl+Alt+Del. لمنع لوحة المفاتيح من القفل، انتظر حتى تهيئة لوحة المفاتيح بالكامل. تكون لوحة المفاتيح مهينة في حالة حدوث أي مما يلي:

- تومض أضواء لوحة المفاتيح.
- تظهر رسالة التنبيه F2=Setup في الركن العلوي الأيمن من الشاشة أثناء التمهيد.

خيارات إعداد النظام

ملاحظة: بناءً على جهاز الكمبيوتر والأجهزة التي تم تركيبها، قد تظهر العناصر المدرجة في هذا القسم أو قد لا تظهر. 

جدول 3. خيارات إعداد النظام—القائمة الرئيسية


الرئيسية	
يعرض الوقت الحالي بتنسيق ساعة:دقيقة:ثانية.	System Time
يعرض التاريخ الحالي بتنسيق شهر/يوم/سنة.	System Date

يعرض إصدار BIOS.	BIOS Version
يعرض رقم طراز الكمبيوتر.	Product Name
يعرض رمز الخدمة الخاص بالكمبيوتر.	Service Tag
يعرض رمز الأصل الخاص بالكمبيوتر.	Asset Tag
يعرض نوع المعالج.	CPU Type
يعرض سرعة المعالج.	CPU Speed
يعرض رمز تعريف المعالج.	CPU ID
يعرض حجم ذاكرة التخزين المؤقتة من المستوى الأول للمعالج.	CPU L1 Cache
يعرض حجم ذاكرة التخزين المؤقتة من المستوى الثاني للمعالج.	CPU L2 Cache
يعرض حجم ذاكرة التخزين المؤقتة من المستوى الثالث للمعالج.	CPU L3 Cache
يعرض الرسومات المدمجة.	Integrated Graphics
يعرض أول رسومات منفصلة مثبتة على الكمبيوتر لديك.	Discrete Graphics 1
يعرض نوع محرك الأقراص الثابتة المثبت.	First HDD
يعرض نوع محرك الأقراص الثابتة الثانوي المثبت.	Second HDD
يعرض نوع محرك الأقراص الثابتة الثالث المثبت.	Third HDD
يعرض نوع محرك الأقراص الثابتة الرابع المثبت.	Fourth HDD
يعرض نوع SSD الرئيسي المثبت.	M.2 PCIe SSD-1
يعرض نوع SSD الثانوي المثبت.	M.2 PCIe SSD-2
يعرض نوع SSD الثالث المثبت.	M.2 PCIe SSD-3

جدول 4. خيارات إعداد النظام—القائمة المتقدمة

خيارات متقدمة

يُنح لك تمكين تقنية Intel (R) Speedstep أو تعطيلها.	Intel(R) SpeedStep Technology
---	-------------------------------

 ملاحظة: عند تمكينه، يتم ضبط سرعة ساعة المعالج والجهد الكهربائي للنواة بشكل ديناميكي وفقاً لحمولة المعالج.

الحالة الافتراضية: ممكن


يتيح لك تمكين أو تعطيل تقنية المحاكاة الافتراضية من Intel.

الحالة الافتراضية: ممكن

يحدد ما إذا كانت شاشة الجهاز الافتراضي (VMM) يمكنها استخدام الإمكانيات الإضافية للأجهزة المتاحة بواسطة تقنية المحاكاة الافتراضية من Intel للإدخال/الإخراج المباشر.

يتيح لك تمكين أو تعطيل وحدة تحكم LAN المدمجة. الحالة الافتراضية: ممكن

يتيح لك تمكين أو تعطيل ميزة محاكاة USB. هذه الميزة تقوم بتعريف كيفية قيام نظام BIOS، في غياب نظام تشغيل يدعم USB، بمعالجة أجهزة USB. تكون محاكاة USB ممكنة دائماً أثناء اختبار POST.


 ملاحظة: لا يمكنك تمهيد أي نوع من أجهزة USB (محرك الأقراص المرنة، أو محرك الأقراص الثابتة، أو مفتاح الذاكرة) عندما يكون هذا الخيار في وضع إيقاف التشغيل.

الحالة الافتراضية: ممكن

يتيح لك إمكانية شحن أجهزة USB عندما يكون الكمبيوتر في وضع إيقاف التشغيل أو في وضع الانتظار.

الحالة الافتراضية: ممكن

يتيح لك إمكانية تمكين أجهزة USB لتنبيه الكمبيوتر من وضع الاستعداد أو لتعطيل ميزة دعم تنبيه USB.

 ملاحظة: إذا تم تمكين USB PowerShare، فقد لا ينبه جهاز متصل بموصل USB PowerShare جهاز الكمبيوتر.

الحالة الافتراضية: معطل

Virtualization

VT for Direct I/O

Integrated NIC

USB Emulation

USB PowerShare

USB Wake Support

يسمح لك بتهيئة وضع تشغيل وحدة تحكم محرك الأقراص الثابتة SATA المدمجة. الحالة الافتراضية: AHCI	SATA Operation
يتيح لك اختيار إذا كان ينبغي أن يعرض الكمبيوتر رسائل تحذير عند استخدامك لمهاترات التيار المتردد غير المدعومة من جهاز الكمبيوتر الخاص بك. الحالة الافتراضية: ممكن	Adapter Warnings
يتيح لك إمكانية ضبط مفتاح الوظيفة أو مفتاح الوسائط المتعددة كسلوك مفتاح الوظيفة الافتراضي. الحالة الافتراضية: مفتاح الوظيفة	Function Key Behavior
يتيح لك إمكانية شحن بطارية الكمبيوتر باستخدام وضع الشحن القياسي أو السريع. الحالة الافتراضية: الشحن السريع	Express Charge
يتيح لك إمكانية تهيئة خيار الإضاءة الخلفية للوحة اللمس. يعرض حالة البطارية.	Touchpad Backlight Battery Health
يسمح لك بتمكين أو تعطيل ملحقات حماية برامج Intel. الحالة الافتراضية: معطل	Intel Software Guard Extensions
يمكن المستخدم من الاسترداد من بعض حالات BIOS النالفة من ملف استرداد على محرك الأقراص الثابتة الرئيسي للمستخدم الحالة الافتراضية: ممكن	BIOS Recovery
	خيارات الأداء
	دقة نظام SupportAssist
يتحكم في مسار التمهيد الآلي لوحدة تحكم دقة نظام SupportAssist وأداة استرداد نظام تشغيل Dell.	Auto OS Recovery Threshold

جدول 5. خيارات إعداد النظام—قائمة الأمان

الأمان

يعرض ما إذا كانت حالة الإعداد غير مقلقة.	Unlock Setup Status
يعرض ما إذا كانت كلمة مرور المسؤول واضحة أو معينة.	Admin Password Status

الحالة الافتراضية: لم يتم التعيين	
يعرض ما إذا كانت كلمة مرور النظام واضحة أو معينة.	System password Status
الحالة الافتراضية: لم يتم التعيين	
يعرض ما إذا كانت كلمة مرور محرك الأقراص الثابتة (HDD) واضحة أو معينة.	HDD password Status
الحالة الافتراضية: لم يتم التعيين	
يتيح لك تعيين كلمة مرور المسؤول. كلمة مرور المسؤول تتحكم في الوصول إلى الأداة المساعدة في إعداد النظام.	Admin Password
يتيح لك تعيين كلمة مرور النظام. كلمة مرور النظام تتحكم في الوصول إلى الكمبيوتر عند التمهيد.	System Password
يسمح لك بتعيين كلمة مرور محرك الأقراص الثابتة أو تغييرها أو حذفها.	HDD password
يتيح لك السماح بتغييرات كلمة مرور النظام أو كلمة مرور محرك الأقراص الثابتة (HDD) أو رفضها.	Password Change
الحالة الافتراضية: مسموح	
يقوم بتمكين أو تعطيل واجهة وحدة BIOS الخاصة بخدمة Computrace الاختيارية من Absolute Software.	Computrace
	Firmware TPM
يقوم بتمكين أو تعطيل تحديثات نظام BIOS من خلال حزم تحديثات كبسولة واجهة البرامج الثابتة القابلة للتجديد الموحدة (UEFI).	UEFI Capsule Firmware Updates

جدول 6. خيارات إعداد النظام—قائمة التمهيد

	التمهيد
يعرض خيارات التمهيد المتوفرة.	Boot List Option
يتيح لك إمكانية إضافة خيارات التمهيد.	File Browser Add Boot Option
يتيح لك إمكانية حذف خيارات التمهيد	File Browser Del Boot Option
يقوم بتمكين أو تعطيل ميزة التمهيد الآمن.	Secure Boot
يقوم بتمكين أو تعطيل ذاكرات ROM للخيار القديم.	Legacy Option ROMs

يعرض تسلسل التمهيد.	Boot Option Priorities
يعرض خيار التمهيد الأول المتاح.	Boot Option #1
يعرض خيار التمهيد الثاني المتاح.	Boot Option #2
يعرض خيار التمهيد الثالث المتاح.	Boot Option #3

جدول 7. خيارات إعداد النظام—قائمة الخروج

يتيح لك إمكانية الخروج من إعداد النظام وحفظ التغييرات.	Save Changes and Reset
يتيح لك إمكانية الخروج من إعداد النظام وتحميل القيم السابقة لجميع خيارات إعداد النظام.	Discard Changes and Reset
يتيح لك إمكانية استعادة القيم الافتراضية لجميع خيارات إعداد النظام.	Restore Defaults
يتيح لك إمكانية تحميل القيم السابقة لجميع خيارات إعداد النظام.	Discard Changes
يسمح لك بحفظ التغييرات لجميع خيارات إعداد النظام.	Save Changes

مسح كلمات المرور المنسية

اتصل بال دعم الفني لشركة Dell لمسح كلمات المرور المنسية، وقم بزيارة www.dell.com/contactdell.

مسح إعدادات CMOS

- 1 قم بإزالة [غطاء القاعدة](#).
- 2 قم بإزالة [البطارية](#).
- 3 قم بإزالة [البطارية الخلووية المصغرة](#).
- 4 انتظر لمدة دقيقة واحدة.
- 5 أعد وضع [البطارية الخلووية المصغرة](#).
- 6 أعد وضع [البطارية](#).
- 7 أعد وضع [غطاء القاعدة](#).

تحديث نظام الإدخال والإخراج الأساسي (BIOS)

قد تحتاج إلى تحديث نظام الإدخال والإخراج الأساسي (BIOS) عندما يكون هناك تحديثًا متاحًا أو بعد إعادة تركيب لوحة النظام. لتحديث نظام الإدخال والإخراج الأساسي (BIOS):

- 1 قم بتشغيل جهاز الكمبيوتر الخاص بك.
- 2 انتقل إلى www.dell.com/support.
- 3 انقر على دعم المنتج، وأدخل علامة الخدمة الخاصة بجهاز الكمبيوتر لديك، ثم انقر على إرسال.
- 4  ملاحظة: إذا لم يكن لديك رمز الخدمة، فاستخدم ميزة الكشف التلقائي أو استعرض يدويًا طراز جهاز الكمبيوتر الخاص بك.
- 4 انقر على برامج التشغيل والتنزيلات → العثور عليها بنفسك.
- 5 حدد نظام التشغيل المثبت على جهاز الكمبيوتر الخاص بك.
- 6 مرر الصفحة لأسفل وقم بتوسيع BIOS.
- 7 انقر على تنزيل لتنزيل أحدث إصدار من BIOS لجهاز الكمبيوتر الخاص بك.
- 8 بعد اكتمال التنزيل، انتقل إلى المجلد الذي حفظت ملف تحديث BIOS بداخله.
- 9 انقر نقرًا مزدوجًا فوق رمز ملف تحديث نظام BIOS واتبع الإرشادات التي تظهر على الشاشة.

قائمة التمهيد

يتضمن جهاز الكمبيوتر هذا قائمة تمهيد لمرة واحدة. عن طريق استخدام هذه الميزة، يمكنك تغيير تسلسل الأجهزة التي يحاول جهاز الكمبيوتر الخاص بك التمهيد منها، على سبيل المثال، CD-ROM أو محرك الأقراص الثابتة أو الشبكة.

تحسينات قائمة التمهيد

تحسينات قائمة التمهيد هي كما يلي:

- وصول أكثر سهولة — اضغط على F12 للوصول إلى قائمة تحديد التمهيد.
- مطالبة المستخدم — تتم مطالبة المستخدم باستخدام المفاتيح الموجودة على شاشة BIOS.
- خيارات التشخيصات — قائمة التمهيد تتضمن خيارات التشخيص لعملية ePSA.

التشخيصات

- مصباح التشغيل وحالة البطارية: يشير إلى حالة التشغيل وحالة شحن البطارية.
- كهرمائي ثابت – يعمل جهاز الكمبيوتر على البطارية وشحن البطارية أقل من 10 في المائة.
- اللون المعين بواسطة المستخدم (وضع AC) – مهابى التيار متصل والبطارية مشحونة بالكامل.
- اللون المعين بواسطة المستخدم (وضع البطارية) – يعمل جهاز الكمبيوتر على البطارية وشحن البطارية أكثر من 10 في المائة.
- اللون المعين بواسطة المستخدم (وميض متقطع) – جهاز الكمبيوتر في حالة السكون.
- مطفأ – جهاز الكمبيوتر في حالة الإسبات أو مطفأ.
- مصباح التشغيل وحالة البطارية يومض باللون الأحمر والأزرق مع رموز صوتية تشير إلى حالات الفشل.
- على سبيل المثال، يومض ضوء التيار وحالة البطارية باللون الأحمر مرتين يتبعهما توقف مؤقت ثم يومض باللون الأزرق ثلاث مرات يتبعها توقف مؤقت، ويستمر النمط 2، 3 هذا حتى يتم إيقاف تشغيل جهاز الكمبيوتر مشيراً إلى عدم اكتشاف ذاكرة أو ذاكرة RAM.
- يظهر الجدول التالي أنماط الضوء المختلفة وإلى ماذا تشير.
- جدول 8. التشخيصات**

نمط المصباح	وصف المشكلة
2,1	عطل في CPU
2,2	لوحة النظام: عطل في BIOS وذاكرة الوصول العشوائي (ROM)
2,3	لم يتم اكتشاف ذاكرة أو ذاكرة الوصول العشوائي (RAM)
2,4	عطل في الذاكرة أو ذاكرة الوصول العشوائي (RAM)
2,5	تم تثبيت ذاكرة غير صالحة
2,6	خطأ في لوحة النظام أو مجموعة الشرائح
2,7	عطل في LCD
3,1	عطل في بطارية CMOS
3,2	عطل في بطاقة PCI/الفيديو
3,3	لم يتم العثور على نسخ الاسترجاع الأصلية
3,4	تم العثور على نسخ الاسترجاع الأصلية ولكنها غير صحيحة

ضوء حالة الكاميرا: يشير إلى ما إذا كانت الكاميرا قيد الاستخدام.

- أبيض ثابت – الكاميرا قيد الاستخدام.
- مطفاً – الكاميرا غير مستخدمة.

ضوء حالة Caps Lock: يشير إلى ما إذا كان قد تم تمكين أو تعطيل Caps Lock.

- أبيض ثابت – تم تمكين Caps Lock.
- مطفاً – تم تعطيل Caps Lock.

ضوء منفذ الشبكة: يشير إلى اتصال الشبكة.

- مطفاً – لا يوجد اتصال شبكة.
- ضوء أخضر ثابت – اتصال بسرعة 10 ميجابت/ث.
- ضوء برتقالي ثابت – اتصال بسرعة 100 ميجابت/ث.
- ضوء أصفر ثابت – اتصال بسرعة 1000 ميجابت/ث.
- ضوء أصفر مهتز – نشاط الشبكة.

الحصول على المساعدة والاتصال بشركة Alienware

موارد المساعدة الذاتية

يمكنك الحصول على المعلومات والمساعدة بشأن منتجات Alienware وخدماتها باستخدام موارد المساعدة الذاتية عبر الإنترنت:

جدول 9. منتجات Alienware وموارد المساعدة الذاتية عبر الإنترنت

www.alienware.com

معلومات حول منتجات وخدمات Alienware



تطبيق Dell Help & Support

تطبيق البدء



تطبيق البدء

في بحث Windows، اكتب المساعدة والدعم، ثم اضغط على إدخال.

الوصول إلى التعليمات

www.dell.com/support/windows

المساعدة عبر الإنترنت لنظام التشغيل

www.dell.com/support/linux

www.alienware.com/gamingservices

معلومات استكشاف الأخطاء وإصلاحها، وأدلة المستخدم، وتعليمات الإعداد، ومواصفات المنتج، ومدونات التعليمات الفنية، وبرامج التشغيل، وتحديثات البرامج، وما إلى ذلك

www.dell.com/VRsupport

دعم VR


www.youtube.com/alienwareservices

مقاطع فيديو توفر تعليمات لخدمة جهاز الكمبيوتر الخاص بك خطوة بخطوة

الاتصال بـ Alienware

للاتصال بشركة Alienware للمبيعات أو للدعم الفني أو لمشكلات خدمة العملاء، انظر الموقع

www.alienware.com

ملاحظة: وتختلف حالة التوافر وفقًا للدولة والمنتج، وقد لا تتوفر بعض الخدمات في بلدك. 

ملاحظة: إذا لم يكن لديك اتصال نشط بالإنترنت، فيمكنك العثور على معلومات الاتصال على فاتورة الشراء الخاصة بك أو إيصال الشحن أو الفاتورة أو كتالوج منتج **Dell**. 